



INSTRUCCIONES

94100061

2020-12-01



KIT DE ALTAVOCES BOOM! AUDIO STAGE II PARA FUSELAJE (FLTR)

GENERAL

Se recomienda que el concesionario realice la instalación.

Número de kit

76000956

Modelos

Para obtener información sobre accesorios del modelo, consulta el Catálogo de venta al detalle de P&A (piezas y accesorios) o la sección de Piezas y Accesorios de www.harley-davidson.com (solo en inglés).

Requisitos de instalación

Kit de amplificador (n.º de pieza 76000523).

Únicamente modelos FLTRUSE: se requiere la compra separada del arnés de cables (n.º de pieza 69200489) e interconexión de arnés (n.º de pieza 69200714).

Fijatornillos y sellador Loctite® 243, azul, (pieza n.º 99642-97).

NOTA

NO combinar altavoces de Etapa I y Etapa II en el mismo vehículo.

Estos altavoces son para usar solo en sistemas de audio Harley-Davidson **2014 y posteriores**. Si estos altavoces se utilizan en sistemas de audio Harley-Davidson **2006-2013**, se dañarán de forma permanente. Si estos altavoces se utilizan en sistemas de audio Harley-Davidson **2005 o anteriores**, se DAÑARÁN de forma permanente.

AVISO

El ecualizador de la radio debe ser actualizado por un concesionario Harley-Davidson, ANTES de operar el sistema de audio. Operar el sistema de audio antes de la actualización del ecualizador de la radio, INMEDIATAMENTE dañará los altavoces. (00645d)

La actualización del EQ de la radio con la herramienta de diagnóstico Digital Technician® II es:

- Recomendada **antes** de la INSTALACIÓN de los altavoces.
- Necesaria **antes** de la OPERACIÓN del sistema de audio.
- Solo está disponible a través de concesionarios autorizados de Harley-Davidson.

▲ ADVERTENCIA

La seguridad del motociclista y del pasajero dependen de la instalación correcta de este kit. Use los procedimientos correspondientes en el Manual de servicio. Si el procedimiento no está dentro de sus capacidades o no tiene las herramientas correctas, pida a un concesionario Harley-Davidson que realice la instalación. La instalación incorrecta de este kit podría causar la muerte o lesiones graves. (00333b)

NOTA

Esta hoja de instrucciones hace referencia a información del manual de servicio. Se requiere un manual de servicio para el modelo/año de esta motocicleta para la instalación. Hay uno disponible en un concesionario Harley-Davidson.

Sobrecarga eléctrica

▲ ADVERTENCIA

Cuando instale cualquier accesorio eléctrico, asegúrese de no sobrepasar la clasificación máxima de amperaje del fusible o del disyuntor que protegen el circuito afectado que está siendo modificado. Sobrepasar el amperaje máximo puede ocasionar fallas eléctricas, lo que podría causar la muerte o lesiones graves. (00310a)

AVISO

Es posible que el sistema de carga del vehículo se sobrecargue al añadir demasiados accesorios eléctricos. Si los accesorios eléctricos combinados que funcionan a la vez consumen más corriente eléctrica que los que el sistema de carga del vehículo puede suministrar, el consumo eléctrico puede hacer descargar la batería y dañar el sistema eléctrico del vehículo. (00211d)

La compra de este kit le da acceso a un software de ecualización de sonido especialmente desarrollado para su uso con el Sistema Advanced Audio. Esta ecualización única está diseñada para optimizar el rendimiento y la respuesta de sonido de los altavoces BOOM! Audio del carenado inferior. Si la instalación de este kit no se realiza en un concesionario de Harley-Davidson, este software de ecualización especial está disponible sin cargo en cualquier concesionario a través de Digital Technician II. Es posible que existan tarifas de servicio por el procedimiento de actualización.

Este amplificador requiere hasta **8 amperios** más de corriente del sistema eléctrico.

Contenido del kit

Ver Figura 4 y Tabla 1.



PREPARACIÓN

⚠ ADVERTENCIA

Extraiga el fusible principal antes de continuar para evitar el arranque accidental del vehículo, lo que podría ser la causa de muerte o de lesiones graves. (00251b)

1. Consultar el manual de servicio. Extraer el fusible principal.

EXTRACCIÓN

1. Extraiga el parabrisas. Quite el fuselaje exterior. Consultar el manual de servicio.
2. Quite los conjuntos de la parrilla del altavoz del fuselaje. Consultar el manual de servicio.
3. Quite los altavoces del fuselaje.
 - a. Extraiga los cuatro tornillos que aseguran el altavoz a la caja.
 - b. Sostenga el altavoz alejado de la caja. Desconecte los cables. Quite el altavoz.
 - c. Repita en el lado opuesto.
 - d. Deseche los altavoces.

INSTALACIÓN

1. Ver Figura 1 . Sujete los conectores del arnés del altavoz (1) dentro de la caja del altavoz (2), a los terminales de paleta en la parte trasera del woofer (3). Los contactos de paleta de tamaño diferente impiden un armado incorrecto.
2. Coloque el altavoz sobre la abertura de la caja del altavoz.

NOTA

Las letras "A" y "B" están estampadas en el aro exterior (6) del altavoz.

- Gire el altavoz izquierdo para que la letra "B" quede en la parte inferior.
 - Gire el altavoz derecho para que la letra "A" quede en la parte inferior.
3. Coloque el conjunto de montaje del altavoz de rango medio (4) sobre el woofer. Gire el conjunto de rango medio para alinear los agujeros de montaje con el woofer. Coloque los cables en la parte superior del anillo de montaje del rango medio.
 4. Sujete los altavoces woofer y de rango medio a la caja con los cuatro tornillos (5). Apretar.

Par de ajuste: 1,6–2,3 N·m (14,2–20,4 in-lbs)

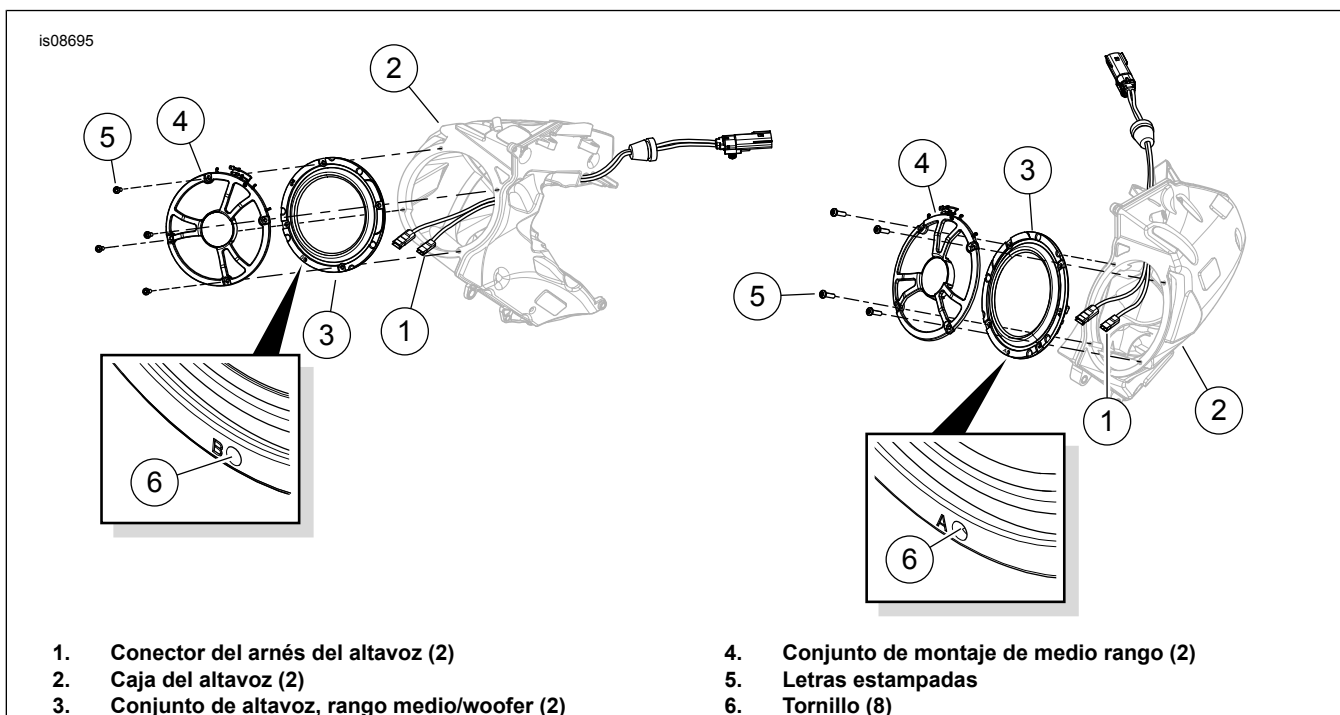


Figura 1. Instalación del altavoz woofer

NOTA

- Los conjuntos de las parrillas de tweeter/altavoz tienen un lado específico. La parrilla derecha tiene el texto "BOOM! AUDIO STAGE II" a la derecha de la caja del tweeter. La parrilla izquierda no tiene texto.
- Para facilitar la conexión de cables del rango medio al tweeter en el paso 5a, deslice la cubierta hacia atrás sobre el terminal hembra. Conecte los terminales. Deslice la cubierta hacia adelante sobre los terminales conectados.

5. Ver Figura 2 . Instale el conjunto de parrilla (1):
 - a. Conecte los dos cables conductores individuales del altavoz de rango medio a los cables conductores del tweeter en la parrilla del altavoz.
 - b. Verifique que la junta de caucho (2) está en su posición alrededor del perímetro del la parrilla. Compruebe si las dos presillas (3) están en su posición en las lengüetas de la parrilla (4). Reemplace los componentes si están dañados o hacen falta.
 - c. Inserte el cableado y el conector del tweeter dentro del espacio entre la esquina, en el interior superior de la abertura del altavoz en el fuselaje interior, y la caja del altavoz.
 - d. Enganche la lengüeta (4) en el lado exterior de la abertura del altavoz.
 - e. Enganche las presillas de retención de la parrilla en las ranuras (5).
 - f. Presione la parrilla en el área de cada retén hasta que se escuche un clic.
 - g. Repita en el lado opuesto.

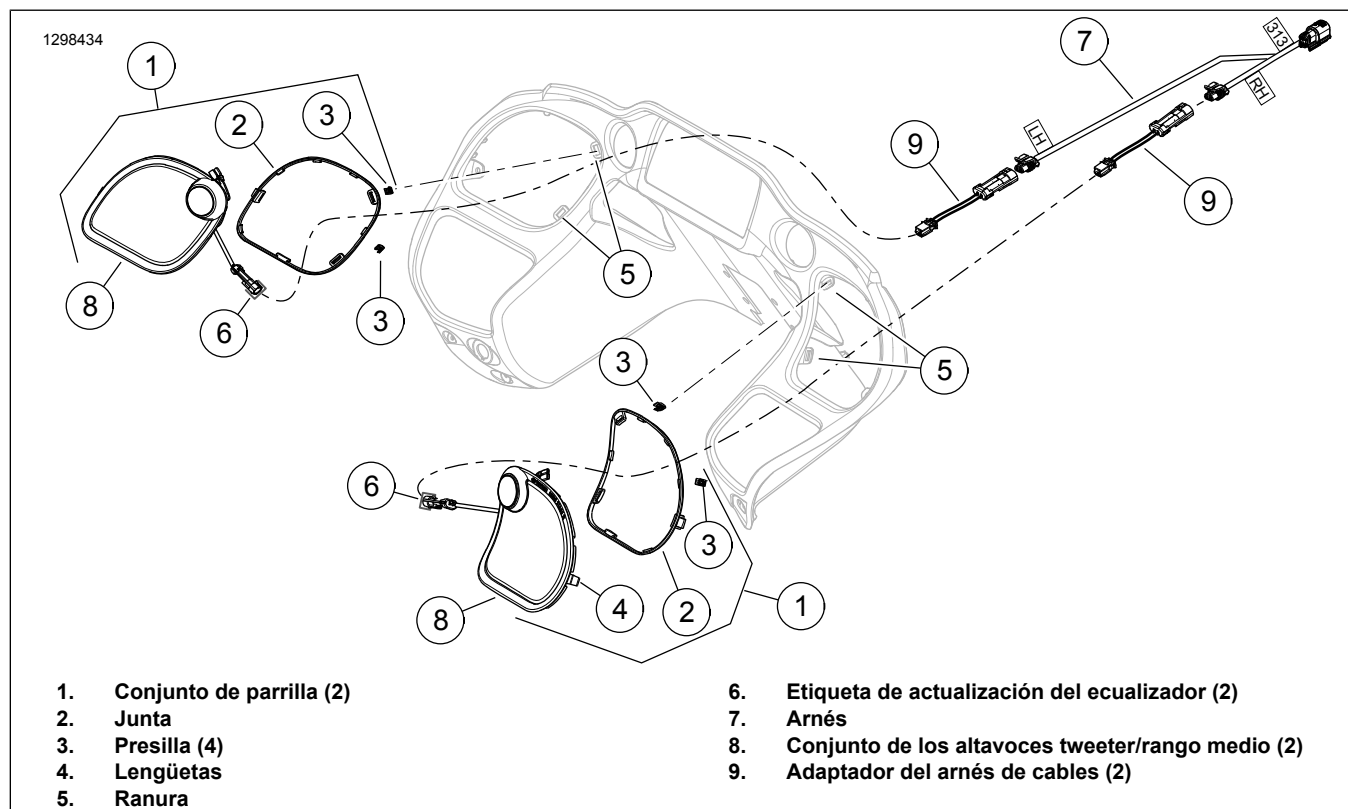


Figura 2. Tweeter/rango medio y parrilla del altavoz

6. **Modelos FLTRUSE:** instala el arnés de interconexión del altavoz trasero (n.º de pieza 69200714) y arnés de puente del altavoz trasero (n.º de pieza 69200489), cada uno adquirido por separado. El arnés de puente trasero conecta los altavoces traseros al amplificador del fuselaje.
 - a. Ubique el audio trasero [162] debajo del respaldo del pasajero y desconecte [162].
 - b. Conecte los conectores [162A] y [162B] en los conectores correspondientes del arnés de **interconexión** del altavoz trasero.
 - c. Conecte las cuatro patillas [162A] en el arnés del **punto** del altavoz trasero a las cuatro patillas [162D] en el arnés de interconexión.
 - d. Use un tapón para insertar el conector macho de cuatro patillas sin utilizar [162C] en el arnés de interconexión.
 - e. Pase el arnés del puente del altavoz trasero [162B] a lo largo de la caja de cableado hasta el amplificador del fuselaje. Conexión apropiada [313] para los fuselajes del **modelo FLTRUSE**.
7. Ver Figura 2 . **TODOS los modelos:** coloque el arnés (7) dentro del fuselaje interior.

8. **Todos los modelos, excepto el FLTRUSE:** conecte el conector **hembra** Molex de cuatro vías [313B] del arnés tipo "Y" en el **enchufe** de salida del altavoz trasero en el arnés amplificador [313]. **Modelos FLTRUSE:** conecte el conector **hembra** Molex de cuatro vías [313B] del arnés tipo "Y" en el **enchufe** de salida del altavoz trasero en el arnés amplificador [162B].

NOTA

El arnés adaptador (9) Figura 2 o el arnés adaptador (10) Figura 4 es necesario para la generación de altavoces identificados en este kit, pero puede que no sea necesario en todos los modelos. Algunas combinaciones de altavoces y arneses pueden tener conexiones de arnés que difieren. Utiliza el adaptador (69200925) para solucionar la conexión.

9. Ver Figura 4 . Añade el arnés del adaptador (10) del kit.
 10. Ver Figura 2 . Acopla el arnés del adaptador con el arnés de cables (7).

- Los conectores del arnés tipo "Y" están etiquetadas "RH" o "LH" (lado derecho o lado izquierdo, visto desde la posición del motociclista). O puede conectar los cables del arnés tipo "Y" a los cables del mismo color del altavoz. Pase cada porción del arnés al altavoz correcto.

11. Conecte los conectores en el altavoz.

▲ ADVERTENCIA

Asegúrese de que la dirección sea suave y sin interferencias. Cualquier interferencia con la dirección puede ocasionar la pérdida de control del vehículo y ser la causa de muerte o lesiones graves. (00371a)

- Asegúrese de que los cables, arneses o líneas no se estiren cuando se giren los manillares completamente hacia el tope izquierdo o derecho de la horquilla.
12. Compruebe que la dirección se mueva de forma suave y sin interferencias de un extremo al otro.

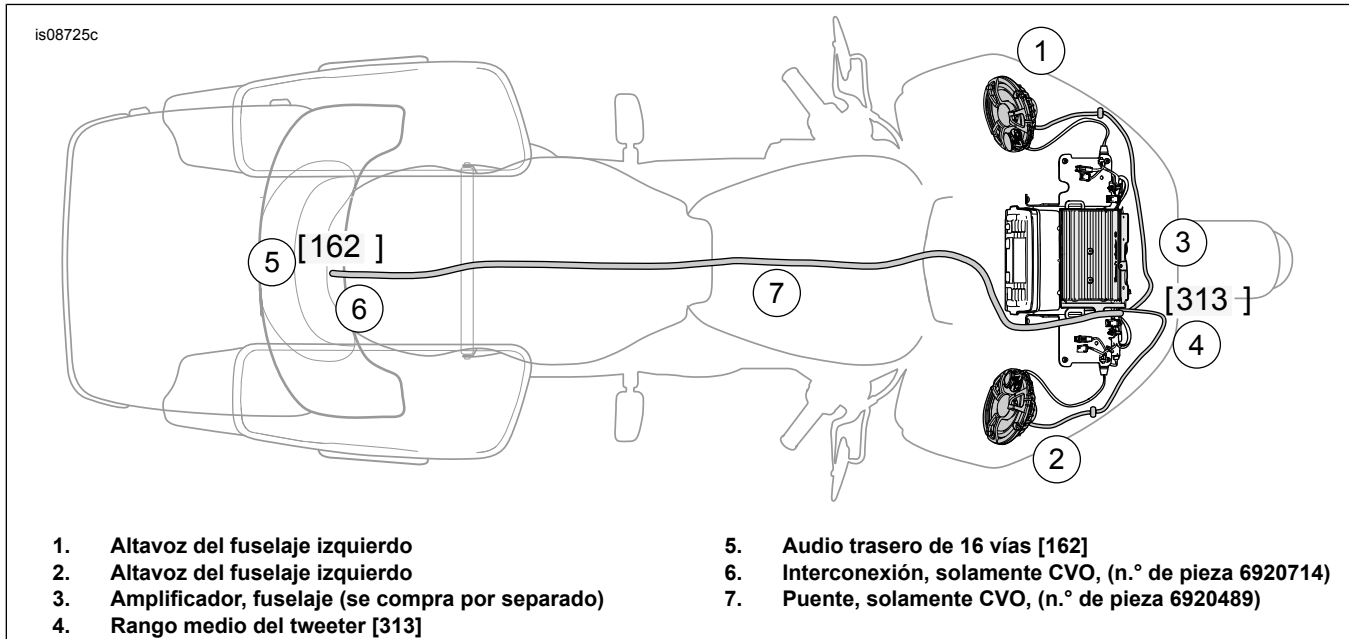


Figura 3. Altavoces del fuselaje, amplificador y ubicaciones aproximadas de conexión

TERMINACIÓN

NOTA

Para evitar posibles daños al sistema de sonido, verifique que el encendido esté **APAGADO antes** de instalar el fusible principal.

AVISO

El ecualizador de la radio debe ser actualizado por un concesionario Harley-Davidson, **ANTES** de operar el sistema de audio. Operar el sistema de audio antes de la actualización del ecualizador de la radio, **INMEDIATAMENTE** dañará los altavoces. (00645d)

1. Consultar el manual de servicio. Instalar el fusible principal.
2. Pida a un concesionario Harley-Davidson que actualice el ecualizador de la radio usando el Digital Technician II.

3. Gire el interruptor en ENCENDIDO, pero no arranque la motocicleta.
4. Consulte la sección SISTEMA INFOTAINMENT BOOM! BOX en el Manual del propietario. Encienda la radio. Asegúrese de que todos los altavoces estén funcionando y que la función Fader (atenuador) delantero/trasero esté funcionando correctamente. Si no lo están, revise el cableado de los altavoces. Tenga en cuenta que podrían escucharse zumbidos, chirridos y vibraciones hasta que se instale el fuselaje exterior.
5. Consultar el manual de servicio. Instala el fuselaje exterior. Instale el parabrisas.

EN USO

Evite el contacto directo de una lavadora a presión con las parrillas de los altavoces. Se pueden dañar los altavoces.

PIEZAS DE SERVICIO

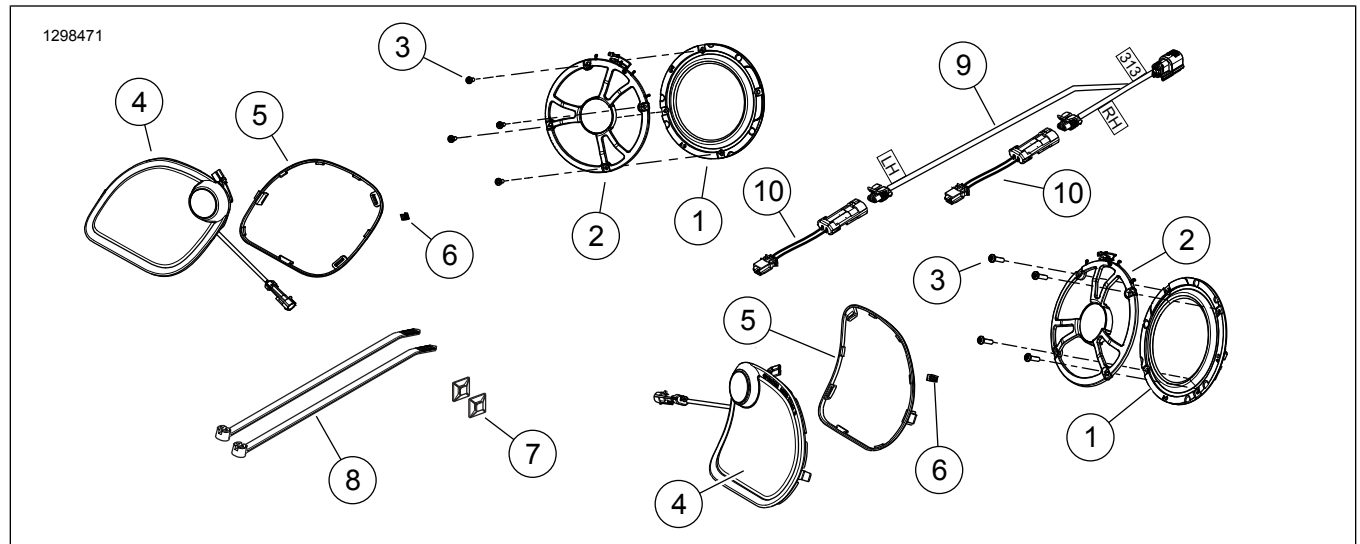


Figura 4. Piezas de servicio, kit de altavoces BOOM! Audio Stage II para fuselaje (FLTR)

Tabla 1. Piezas de repuesto

Artículo	Descripción (cantidad)	Número de pieza
1	Conjunto de altavoces (woofer), fuselaje (2)	76000822
2	Conjunto de altavoces, rango medio (2)	76000872
3	Tornillo (8)	10200376
4	Conjunto de parrilla de tweeter/altavoz (izquierdo) (incluye los artículos 5 y 6) Conjunto de parrilla de tweeter/altavoz (derecho) (incluye los artículos 5 y 6)	76000870 76000871
5	• Junta (izquierda) • Junta (derecha)	76000917 76000918
6	• Presilla (2)	12200025
7	Retén de cables, respaldo adhesivo (2)	69200342
8	Correa de cables (2)	10065
9	Arnés de cables, altavoz tweeter/rango medio	69200925
10	Adaptador del arnés de cables (2)	69202459

Información del diagrama de cableado

Códigos de color de cables

Para cables de colores sólidos: consulte los símbolos de los conectores/del diagrama de cableado (típico). El código alfa identifica el color del cable.

Para cables a rayas: el código está escrito con una barra (/) entre el código del color sólido y el código con raya. Por ejemplo, un trazo marcado GR/Y es de cable verde con una raya amarilla.

Símbolos de diagrama de cableado

Ver símbolos de diagrama de conectores y cableado (típicos). Los corchetes [] indican el número de conector. La letra dentro de los corchetes identifica si la caja es un conector hembra o macho.

A=Macho: La letra A y el símbolo de la clavija después de un número de conector identifican el lado macho de los conectores de terminales.

B=Hembra: la letra B y el símbolo del enchufe después de un número de conector identifican el lado hembra de los conectores de terminal. Entre otros símbolos encontrados en los diagramas de cableado, se incluyen:

Diodo: el diodo permite el flujo de corriente solamente en una dirección en un circuito.

Rotura de cables: las roturas de los cables se utilizan para mostrar la variación de la opción o los saltos de página.

No hay conexión: dos cables cruzados unos sobre otro en un diagrama de cableado que se muestran sin un empalme indican que no están conectados juntos.

Circuito a/de: este símbolo identifica un diagrama de circuitos más completo en otra página. El símbolo también identifica la dirección del flujo de corriente.

Empalme: los empalmes están donde dos o más cables están conectados juntos a lo largo de un diagrama de cableado. La indicación de un empalme solo indica que los cables están empalmados a ese circuito. No se trata de la verdadera ubicación del empalme en el arnés de cableado.

Conexiones a tierra: las conexiones a tierra pueden clasificarse como conexiones a tierra limpias o sucias. Las conexiones a tierra limpias se identifican con un cable (BK/GN) y por lo general se utilizan para sensores o módulos.

NOTA

Las conexiones a tierra limpias no suelen tener motores eléctricos, bobinas o cualquier cosa que pueda causar interferencia en el circuito a tierra.

Las conexiones a tierra sucias se identifican con un alambre (BK) y se utilizan para componentes que no son tan sensibles a la interferencia eléctrica.

Par enrollado: este símbolo indica que los dos cables están enrollados juntos en el arnés. Esto minimiza la interferencia electromagnética del circuito desde fuentes externas. En caso de que sea necesario reparar estos cables, deben permanecer trenzados.

Tabla 2. Códigos de color de cables

CÓDIGO ALFA	COLOR DE CABLE
BE	Azul
BK	Negro

Tabla 2. Códigos de color de cables

CÓDIGO ALFA	COLOR DE CABLE
BN	Marrón
GN	Verde
GY	Gris
LBE	Azul claro
LGN	Verde claro
O	Naranja
PK	Rosa
R	Rojo
TN	Marrón claro
V	Violeta
W	Blanco
Y	Amarillo

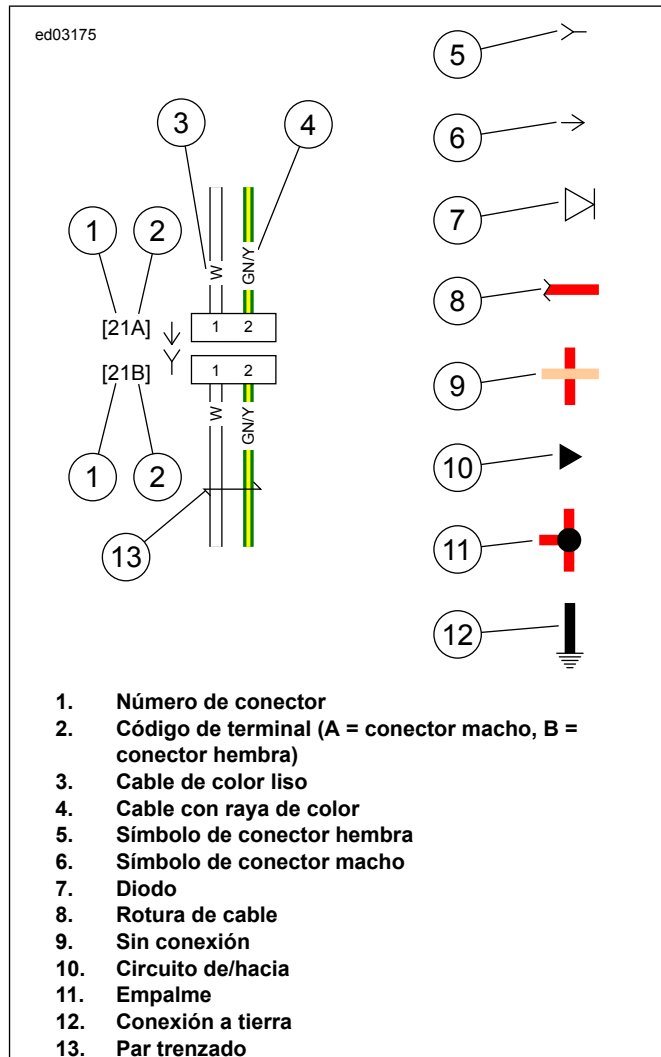


Figura 5. Símbolos de diagrama de conectores y cableado.

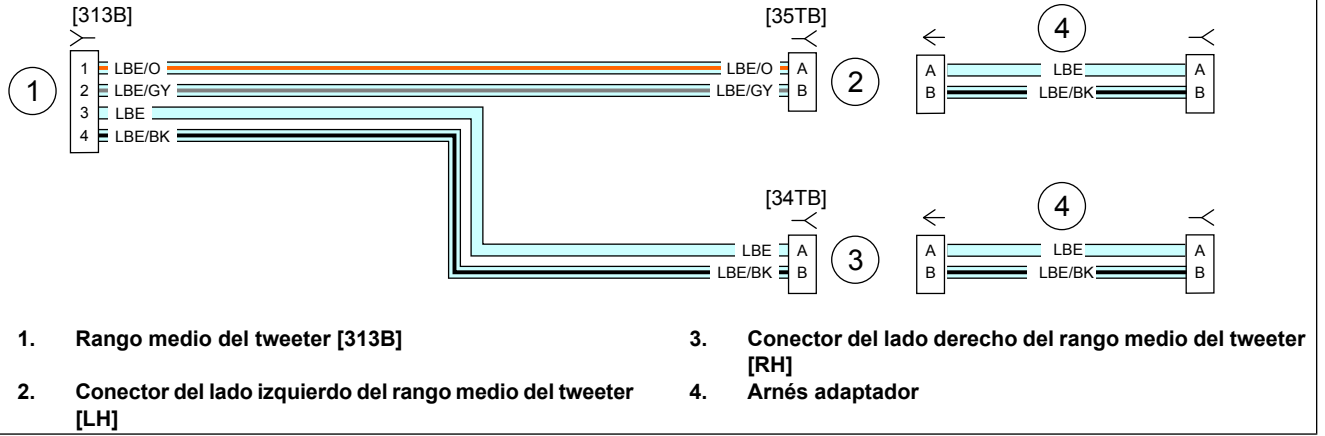


Figura 6. Arnés de cables del fuselaje de rango medio del tweeter