



BOOM! AUDIO STAGE II SATS FÖR KÅPMONTERADE HÖGTALARE (FLTR)

ALLMÄNT

Det rekommenderas att installationen utförs av en återförsäljare.

Satsnummer

76000956

Modeller

Om du vill ha information om modelltillbehör kan du läsa P&A-återförsäljarkatalogen eller avsnittet Reservdelar och tillbehör på www.harley-davidson.com (endast på engelska).

Installationskrav

Förstärkarsats (artikelnr 76000523).

Endast FLTRUSE-modeller: Separat inköp av kablage (artikelnr 69200489) och sammankopplingskablage (artikelnr 69200714) krävs.

Loctite[®] 243 gänglåsare och tätningemedel – Blue (artikelnr 99642-97).

ANMÄRKNING

BLANDA INTE Steg I- och Steg II-högtalare på samma fordon.

Dessa högtalare är ENDAST avsedda att användas på Harley-Davidson-ljudanläggningar från **2014 och senare**. Om dessa högtalare används på Harley-Davidson-ljudanläggningar från **2006 till 2013 KOMMER dessa högtalare att skadas permanent**. Om dessa högtalare används på Harley-Davidson-ljudanläggningar från **2005 eller tidigare KOMMER de anläggningarna att skadas permanent**.

OBS

Radio EQ MÅSTE uppdateras av en Harley-Davidson-återförsäljare INNAN audiosystemet används. Om audiosystemet används före uppdateringen av radio EQ kommer högtalarna att skadas OMEDELBART. (00645d)

Radio EQ-uppdatering med hjälp av diagnosverktyget Digital Technician[®] II:

- Rekommenderas **innan** högtalarna INSTALLERAS
- krävs **innan** ljudanläggningen ANVÄNDS.
- Säljs endast via auktoriserade Harley-Davidson-återförsäljare.

▲ VARNING

Förarens och passagerarens säkerhet är beroende av att denna sats monteras korrekt. Följ rätt tillvägagångssätt enligt verkstadshandboken. Om du inte kan utföra åtgärden eller saknar rätt verktyg låter du en Harley-Davidson-återförsäljare utföra monteringen. Om den här satsen monteras felaktigt kan det leda till dödsfall eller allvarliga personskador. (00333b)

ANMÄRKNING

Detta instruktionsblad avser information i verkstadshandboken. Installationen kräver en verkstadshandbok för en motorcykel av detta årets modell. En sådan finns tillgänglig hos Harley-Davidson-återförsäljare.

Elektrisk överbelastning

▲ VARNING

När du monterar elektriska tillbehör ska du säkerställa att du inte överskrider den högsta amperestyrkan för säkringen eller kretsbrytaren som skyddar den berörda krets som ändras. Om du överskrider den högsta amperestyrkan kan det orsaka elfel, vilket kan leda till dödsfall eller allvarliga personskador. (00310a)

OBS

Allt för många elektriska tillbehör kan överbelasta fordonets laddningssystem. Om anslutna elektriska tillbehör tillsammans konsumerar mer än laddsystemet producerar kommer batteriet att laddas ur, vilket kan orsaka problem i elsystemet. (00211d)

Genom att köpa denna sats ger dig rätt till en specialutvecklad equalizer-programvara som används med Advanced Audio System-anläggningen. Denna unika equalizer har utvecklats för att optimera prestandan och responsen från BOOM! Audio-högtalarna i de nedre kåporna. Om denna sats inte installeras av en Harley-Davidson-återförsäljare, kan den speciella equalizer-programvaran fås kostnadsfritt från en återförsäljare genom Digital Technician II. Det kan hända att återförsäljare tar betalt för arbetskostnader i samband med uppgraderingsproceduren.

För det här paketet krävs upp till **8 A** mer ström från elsystemet.

Satsinnehåll

Se Figur 4 och Tabell 1.

FÖRBEREDELSE

▲ VARNING

För att förhindra att motorcykeln startas oavsiktligt, vilket kan leda till dödsfall eller allvarliga skador, ska du ta bort huvudsäkringens innan du fortsätter. (00251b)

1. Se verkstadshandboken. Ta bort huvudsäkringens.

DEMONTERING

1. Ta bort vindrutan. Ta bort den yttre kåpan. Se verkstadshandboken.
2. Avlägsna de kåpmonterade högtalarnas gallerenheter. Se verkstadshandboken.
3. Avlägsna de kåpmonterade högtalarna.
 - a. Avlägsna de fyra skruvarna som fäster högtalaren i infattningen.
 - b. Håll högtalaren bort från infattningen. Koppla ur ledningarna. Ta bort högtalarna.
 - c. Upprepa samma steg på andra sidan.
 - d. Kassera högtalarna.

MONTERING

1. Se Figur 1 . Koppla högtalarnas kablagekontakter (1) innanför högtalarinfattningen (2) till spadterminalerna på baksidan av bashögtalaren (3). Spadkontaktarna har olika storlek för att förhindra felaktig koppling.

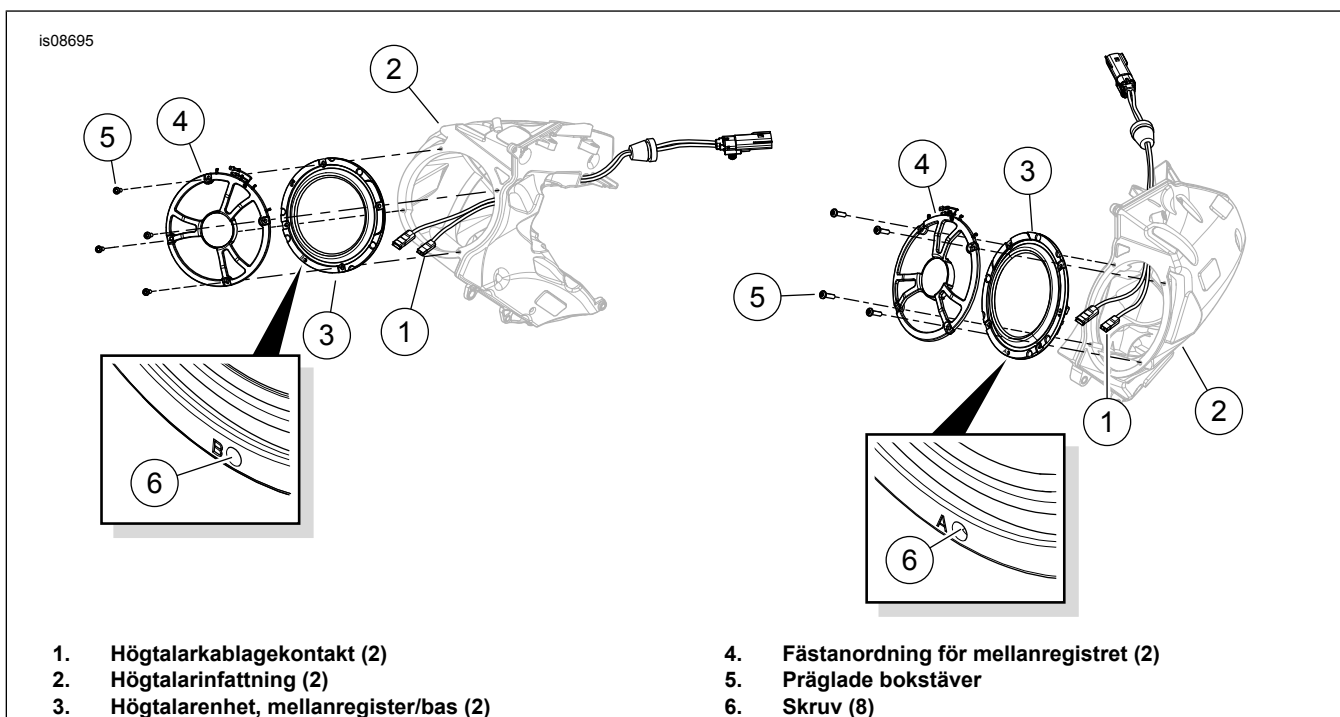
2. Placera högtalaren över öppningen i högtalarinfattningen.

ANMÄRKNING

Notera bokstäverna "A" och "B" som är präglade på den yttre kanten (6) av högtalaren.

- Den vänstra högtalaren ska roteras så att bokstaven "B" är längst ned.
 - Den högra högtalaren ska roteras så att bokstaven "A" är längst ned.
3. Placera fästansordningen till mellanregisterhögtalaren (4) över basen. Rotera mellanregisterenheten för att rikta in monteringshålen efter basen. Placera ledningarna överst i mellanregistrets fästning.
 4. Fäst bas- och mellanregisterhögtalarna i infattningen med fyra skruvar (5). Dra åt.

Åtdragning: 1,6–2,3 N·m (14,2–20,4 in-lbs)

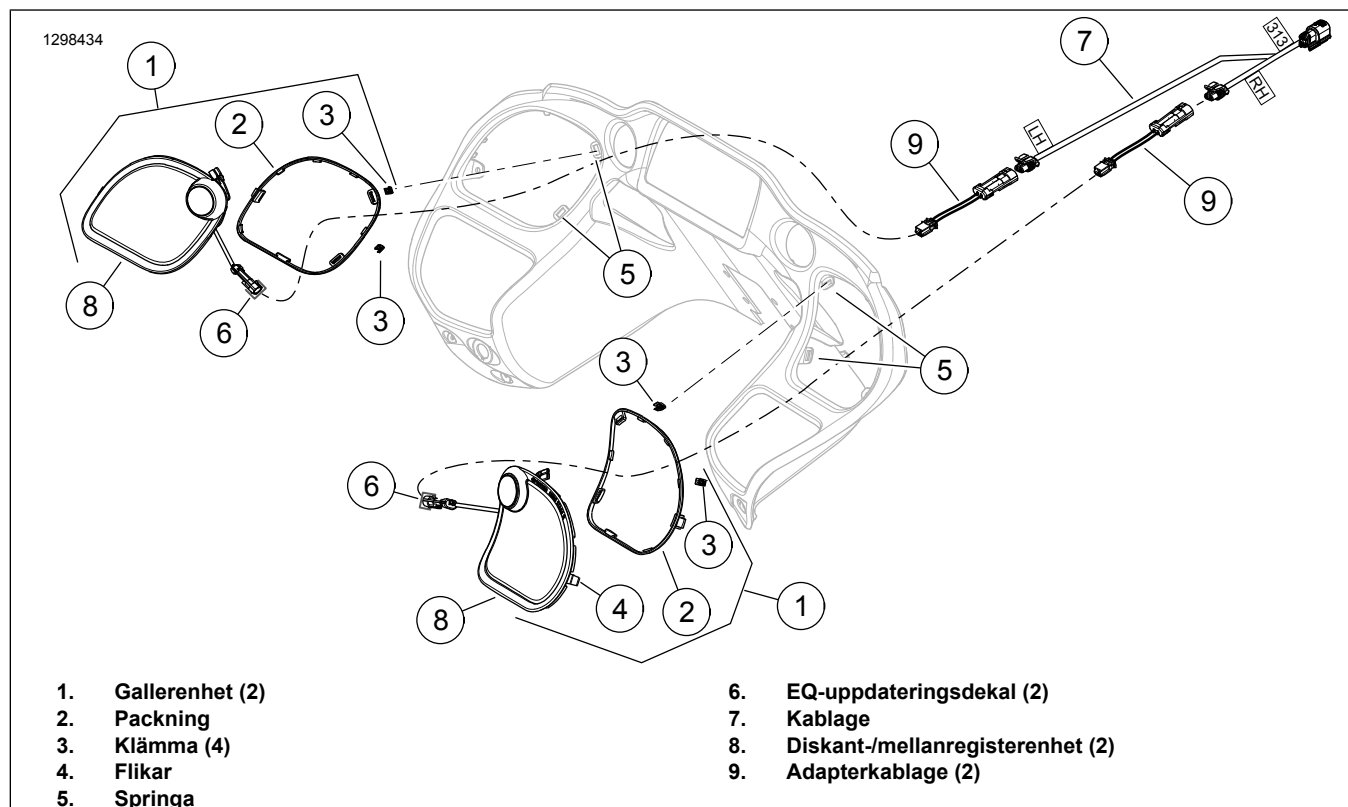


Figur 1. Installation av bashögtalare

ANMÄRKNING

- Gallerenheter till diskant/högtalare är olika för de olika sidorna. Det högra gallret har texten "BOOM! "AUDIO STAGE II" till höger om diskantlådan. Det vänstra gallret har ingen text.
- För att underlätta anslutningen av mellanregistret till diskanten i steg 5a bör hylsan skjutas tillbaka över honkontakten. Anslut kontaktarna. Skjut hylsan fram över anslutna kontaktarna.

5. Se Figur 2 . Installera gallerenheten (1):
 - a. Anslut de två enskilda ledningarna från mellanregisterhögtalaren till diskantledningarna på högtalargallret.
 - b. Kontrollera att gummipackningen (2) sitter på plats runt hela gallrets omkrets. Kontrollera att de två fästklämmorna (3) sitter på plats på gallrets flikar (4). Byt ut komponenter som är skadade eller saknas.
 - c. För in diskantens ledningar och kontakt i utrymmet mellan det övre inre hörnet av öppningen för den inre kåpmonterade högtalaren och högtalarhuset.
 - d. Sätt i fliken (4) på den yttre sidan av högtalaröppningen.
 - e. Sätt i gallrets fästklämmor i springorna (5).
 - f. Tryck på gallret i respektive hållare tills ett tydligt klick hörs.
 - g. Upprepa på motsatt sida.



Figur 2. Högtalare diskant/mellanregister och galler

6. **FLTRUSE-modeller:** Installera den bakre högtalarens sammankopplingskablage (artikelnr 69200714) och den bakre högtalarens anslutningskablage (artikelnr 69200489), som båda köps separat. Det bakre anslutningskablaget ansluter de bakre högtalarna till den kåpmonterade förstärkaren.
 - a. Hitta den bakre ljudanslutningen [162] under passageraryggstödet och koppla ur den [162].
 - b. Anslut [162A] och [162B] till motsvarande anslutningar på den bakre högtalarens **sammankopplings** kablage.
 - c. Anslut fyrvägsanslutningen [162A] på den bakre högtalarens **anslutnings** kablage till fyrvägsanslutningen [162D] på sammankopplingskablaget.
 - d. Använd en skyddshatt för att plugga igen den oanvända fyrvägsanslutningen [162 C] på sammankopplingskablaget.
 - e. Dra den bakre högtalaren [162B] längs ledningshållaren till den kåpmonterade förstärkaren. Bli till anslutning [313] för kåpor på **modell FLTRUSE** .
7. Se Figur 2 . **ALLA modeller:** Placera kablaget (7) innanför den inre kåpan.
8. **ALLA modeller utom FLTRUSE:** Anslut Y-kablages fyrvägs Molex- **uttag** [313B] till förstärkarkablages utgående **uttag** [313] för den bakre högtalaren. **FLTRUSE-modeller:** Anslut Y-kablages fyrvägs Molex- **uttag** [313B] till förstärkarkablages utgående **uttag** [162B] för den bakre högtalaren.

ANMÄRKNING

Adapterkablage (9) Figur 2 eller adapterkablage (10) Figur 4 krävs för den generation av högtalare som anges i denna sats, men krävs inte nödvändigtvis på alla modeller. Vissa kombinationer av högtalare och kablage kan ha annorlunda kablageanslutningar. Använd adapter (69200925) för att lösa anslutningen.

9. Se Figur 4 . Lägg till adapterkabeln (10) från satsen.

10. Se Figur 2 . Koppla adaptorns kablage till kablaget (7).

- Kontakterna på Y-kablaget är märkta "RH" eller "LH" (höger sida eller vänster sida sett från förarens position). Eller matcha färgerna på Y-kablgets ledningar med färgerna på högtalarledningarna. Dra kablgets vardera ben till rätt högtalare.

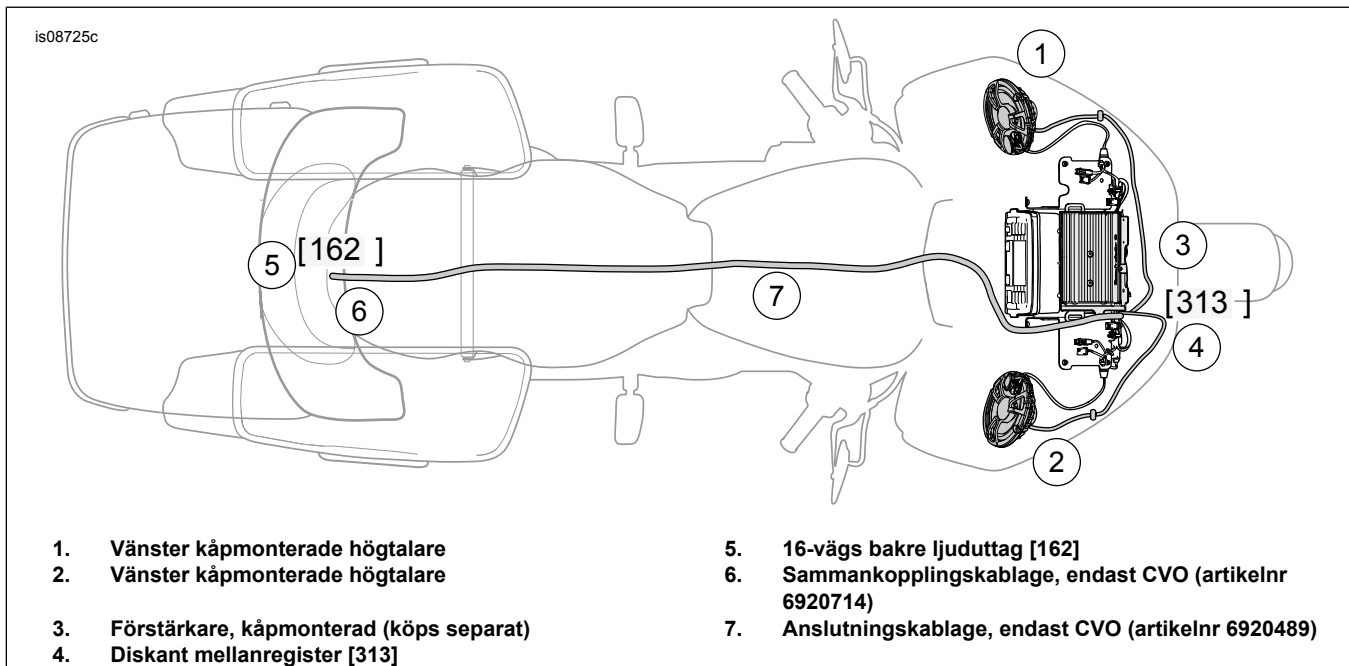
11. Anslut kontakterna till vardera högtalaren.

▲ VARNING

Se till att styrningen går mjukt och ledigt utan hinder. Om något hindrar styrningen kan det resultera i att föraren tappar kontrollen över motorcykeln, vilket kan leda till dödsfall eller allvarlig personskada. (00371a)

- Se till att sladdar, kablage och ledningar inte dras för hårt när styret svängs maximalt åt vänster eller höger.

12. Kontrollera att styrningen är jämn och utan hinder från ytterläge till ytterläge.



Figur 3. Kåpmonterade högtalare, förstärkare och ungefärliga anslutningsplatser

SLUTFÖRANDE

ANMÄRKNING

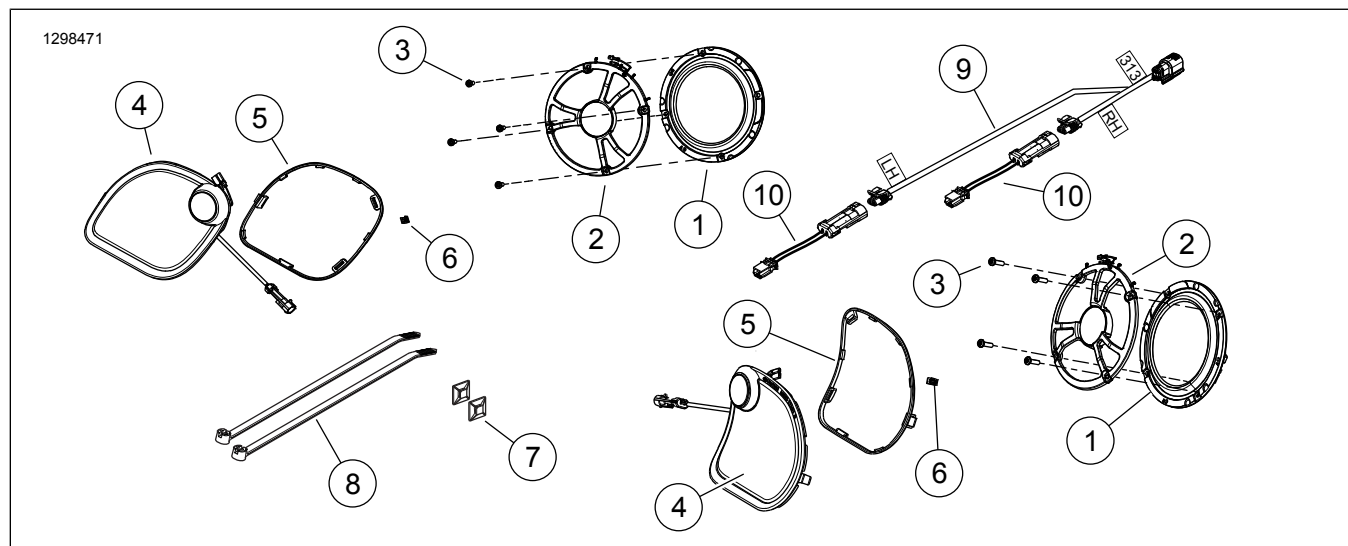
För att förhindra eventuella skador på ljudsystemet, kontrollera att tändningen är i läget AV innan du monterar huvudsäkringen.

OBS

Radio EQ MÅSTE uppdateras av en Harley-Davidson-återförsäljare INNAN audiosystemet används. Om audiosystemet används före uppdateringen av radio EQ kommer högtalarna att skadas OMEDELBART. (00645d)

1. Se verkstadshandboken. Sätt tillbaka huvudsäkringen.
2. Låt en Harley-Davidson-återförsäljare uppdatera radios equalizer med hjälp av Digital Technician II.

RESERVDELAR



Figur 4. Servicedelar, BOOM! Audio Stage II sats för kåpmonterade högtalare (FLTR)

Tabell 1. Reservdelar

Komponent	Beskrivning (antal)	Artikelnummer
1	Högtalarenhet (bas), kåpa (2)	76000822
2	Högtalarenhet, mellanregister (2)	76000872
3	Skruv (8)	10200376
4	Gallerenhet till diskant/högtalare (vänster) (innefattar artikel 5-6) Gallerenhet till diskant/högtalare (höger) (innefattar artikel 5-6)	76000870 76000871
5	• Packning (vänster) • Packning (höger)	76000917 76000918
6	• Klämma (2)	12200025
7	Ledningshållare, självhäftande baksida (2)	69200342
8	Buntband (2)	10065
9	Kablage, diskant/mellanregisterhögtalare	69200925
10	Adapterkablage (2)	69202459

Information om kopplingscheman

Färgkoder för kabel

För enfärgad kablar: se Symboler för kopplingar/kopplingscheman (vanliga). Alpha-koden anger kabelfärg.

3. Vrid tändningen till läget PÅ men starta inte motorcykeln.
4. Läs avsnittet om BOOM! BOX INFOTAINMENT SYSTEM i instruktionsboken. Slå PÅ radion. Kontrollera att alla högtalare fungerar som de ska och att toningsfunktionen (fader) för fram/bak fungerar korrekt. Om inte, kontrollera högtalarens kablar. Var medveten om att surr, pip och skrammel kan höras tills den yttre kåpan monterats.
5. Se verkstadshandboken. Installera den yttre kåpan. Montera vindrutan.

VID ANVÄNDNING

Undvik att använda en högtryckstvätt på ett sätt så att den kommer i direktkontakt med högtalargallren. Det skulle kunna leda till skador på högtalarna.

Symboler för kopplingscheman

Se Symboler för kopplingar/kopplingscheman (vanliga). Hakparenteser [] anger kopplingsnummer. Bokstaven inom hakparenteserna anger huruvida höljet är ett uttagshölje eller stifthölje.

A = stift: Bokstaven A och stiftsymbolen efter ett kopplingsnummer anger kopplingarnas stiftsida.

B = uttag: Bokstaven B och uttagssymbolen efter ett kopplingsnummer anger kopplingarnas uttagssida. Andra symboler som finns på kopplingscheman är bland annat de följande:

Diod: Dioden låter strömflöde i endast en riktning i en krets.

Trådbrott: Trådbrott används för att visa avvikelser mellan olika alternativ eller sidslut.

Ingen anslutning: Två ledningar som korsar varandra i ett kopplingschema som visas utan skarv anger de inte är sammankopplade.

Krets till/från: Denna symbol anger ett fullständigt kopplingschema på en annan sida. Symbolen anger också den aktuella flödesriktningen.

Skarv: Skarvar är där två eller flera ledningar är sammankopplade längs ett kopplingschema. En skarvindikation indikerar endast att ledningar har skarvats på den kretsen. Den anger inte den verkliga platsen för skarven i kablagen.

Jord: Jordanslutningar kan klassificeras som antingen rena eller smutsiga jordanslutningar. Rena jordpunkter markeras med en svart/grön ledning och används vanligen för sensorer eller moduler.

ANMÄRKNING

Rena jordanslutningar har oftast inte elmotorer, spolar eller något som kan orsaka elektriska störningar på jordkretsen.

Smutsiga jordanslutningar markeras med en svart ledning och används för komponenter som inte är lika känsliga för elektriska störningar.

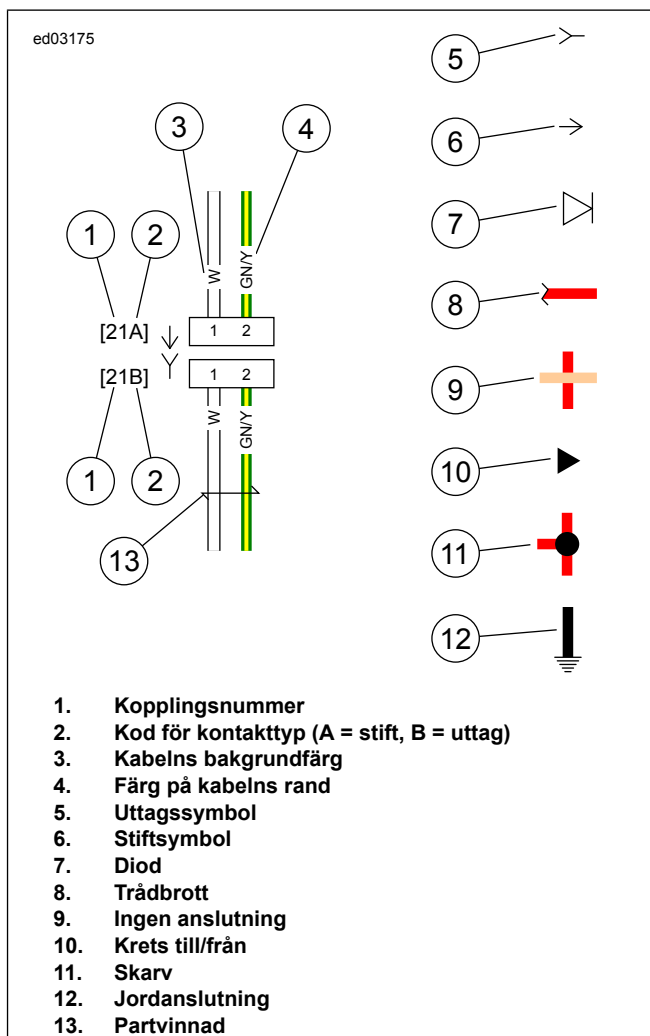
Partvinnad kabel: Denna symbol anger att de två kablarna är sammantvinnade i kablagen. Detta minimerar kretsens elektromagnetiska störningar från externa källor. Om det blir nödvändigt att reparera dessa kablar bör de förbli partvinnade kablar.

Tabell 2. Färgkoder för kabel

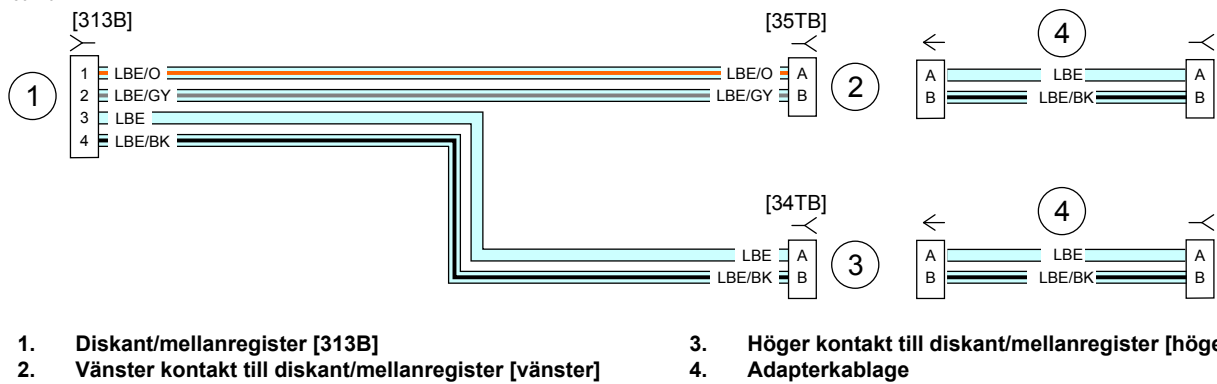
ALPHA-KOD	KABELFÄRG
BE	Blå
Svart	Svart

Tabell 2. Färgkoder för kabel

ALPHA-KOD	KABELFÄRG
BN	Brun
GN	Grön
GY	Grå
LBE	Ljusblå
LGN	Ljusgrön
O	Orange
PK	Rosa
R	Rött
TN	Mellanbrun
V	Lila
W	Vit
Y	Gult



Figur 5. Symboler för kopplingar och kopplingscheman



Figur 6. Kåpmonterat kablage till diskant/mellanregister