



BỘ SẢN PHẨM LOA YẾM DƯỚI BOOM! AUDIO STAGE II (FLTR)

THƯỜNG

Khuyến nghị lắp đặt bởi đại lý.

Mã số bộ sản phẩm

76000956

Mẫu xe

Để biết phụ tùng phù hợp với mẫu xe nào, vui lòng tham khảo Catalog Bán lẻ P&A hoặc mục Phụ tùng và Phụ kiện trên trang web www.harley-davidson.com (chỉ có tiếng Anh).

Yêu cầu lắp đặt

Bộ Khuếch đại (Mã hiệu 76000523).

Chỉ cho các mô-del FLTRUSE: Yêu cầu mua riêng bó dây (Mã hiệu 69200489) và bó dây đấu nối chuyển đổi (Mã hiệu 69200714).

Keo khóa ren và Làm kín Loctite® 243 - Màu xanh (Mã số bộ phận 99642-97).

LƯU Ý

KHÔNG trộn các loa Tầng I và Tầng II trên cùng một xe.

Những loa này CHỈ lắp cho các hệ thống âm thanh Harley-Davidson **2014 và sau đó**. Sử dụng những loa này cho hệ thống âm thanh Harley-Davidson đời **2006-2013 SẼ làm hỏng vĩnh viễn những loa này**. Sử dụng những loa này với hệ thống âm thanh Harley-Davidson đời **2005 hoặc trước đó SẼ làm hỏng những hệ thống này**.

THÔNG BÁO

EQ của radio PHẢI được đại lý của Harley-Davidson cập nhật **TRƯỚC KHI** bạn sử dụng hệ thống âm thanh. Việc vận hành hệ thống âm thanh trước khi cập nhật EQ của radio sẽ làm hỏng loa **NGAY LẬP TỨC**. (00645d)

Bộ Cân bằng Tín hiệu (EQ) nâng cấp sử dụng công cụ chuẩn đoán Digital Technician® II được:

- Khuyến nghị **trước** khi CÀI ĐẶT loa
- Yêu cầu **trước** khi VẬN HÀNH hệ thống âm thanh.
- Chỉ có sẵn thông qua các đại lý ủy quyền của Harley-Davidson.

▲ CẢNH BÁO

Sự an toàn của người lái và người ngồi sau phụ thuộc vào việc lắp đặt chính xác bộ chi tiết này. Sử dụng các quy trình thích hợp trong hướng dẫn bảo dưỡng. Nếu bạn không đủ khả năng làm theo quy trình hoặc không có đúng dụng cụ, hãy nhờ đại lý của Harley-Davidson thực hiện việc lắp đặt. Việc lắp sai bộ chi tiết này có thể dẫn đến thương tích nghiêm trọng hoặc tử vong. (00333b)

LƯU Ý

Tờ hướng dẫn này sử dụng thông tin có trong sách hướng dẫn bảo dưỡng. Công tác lắp đặt này đòi hỏi phải có sách hướng dẫn bảo dưỡng cho mô tô thuộc mẫu/năm này. Bạn có thể lấy hướng dẫn bảo dưỡng này tại đại lý của Harley-Davidson.

Quá tải điện

▲ CẢNH BÁO

Khi lắp bất kỳ phụ kiện chạy điện nào, hãy chắc chắn rằng bạn không vượt quá định mức ampe tối đa của cầu chì hoặc cầu dao bảo vệ mạch điện đang được sửa đổi. Cường độ dòng điện vượt mức tối đa có thể gây trực tiếp hệ thống điện, từ đó có khả năng dẫn đến thương tích nghiêm trọng hoặc tử vong. (00310a)

THÔNG BÁO

Có thể làm quá tải hệ thống sạc của xe bằng cách thêm quá nhiều phụ kiện điện. Nếu tổng lượng điện tiêu thụ của tất cả các phụ kiện điện hoạt động tại bất kỳ thời điểm nào lớn hơn mức mà hệ thống sạc của xe có thể tạo ra, điện sẽ bị lấy từ ắc quy và điều đó có thể làm hỏng hệ thống điện của xe. (00211d)

Khi mua bộ công cụ này bạn sẽ được quyền sử dụng phần mềm điều chỉnh âm thanh được phát triển riêng cho Hệ thống Âm thanh Cao cấp. Phần mềm điều chỉnh cân bằng độc đáo này được thiết kế để tối ưu hiệu quả và đáp ứng âm thanh của hệ thống loa gầm trước BOOM! Ngay cả khi hệ thống không được lắp đặt bởi một đại lý của Harley-Davidson, phần mềm điều chỉnh cân bằng này vẫn có sẵn miễn phí từ bất kỳ đại lý nào thông qua Digital Technician II. Mức phí nhân công đại lý có thể áp dụng cho công việc nâng cấp này.

Bộ khuếch đại này cần nhiều dòng hơn tới **8 amp** từ hệ thống điện.

Các chi tiết trong bộ sản phẩm

Xem Hình 4 và Bảng 1.

CHUẨN BỊ

▲ CẢNH BÁO

Để tránh vô tình khởi động xe có thể gây thương tích nghiêm trọng hoặc tử vong, hãy tháo cầu chì chính trước khi tiến hành công việc. (00251b)

1. Xem sách hướng dẫn bảo dưỡng. Tháo cầu chì chính.

THÁO

1. Tháo kính chắn gió. Tháo yếm ngoài. Xem sách hướng dẫn bảo dưỡng.
2. Tháo bộ lưới chắn loa yếm. Xem sách hướng dẫn bảo dưỡng.

3. Tháo các loa yếm.
 - a. Tháo bốn vít gắn loa với hộp loa.
 - b. Tháo loa khỏi hộp loa. Tháo giắc cắm dây. Tháo loa.
 - c. Lặp lại ở bên đối diện.
 - d. Gỡ loa.

LẮP ĐẶT

1. Xem Hình 1 . Gắn bộ nối dây loa (1) bên trong hộp loa (2) vào đầu cuối đầu nối ở phía sau loa bass hậu(3). Các tiếp xúc đầu nối có kích cỡ khác nhau để ngăn ngừa việc lắp đặt sai.

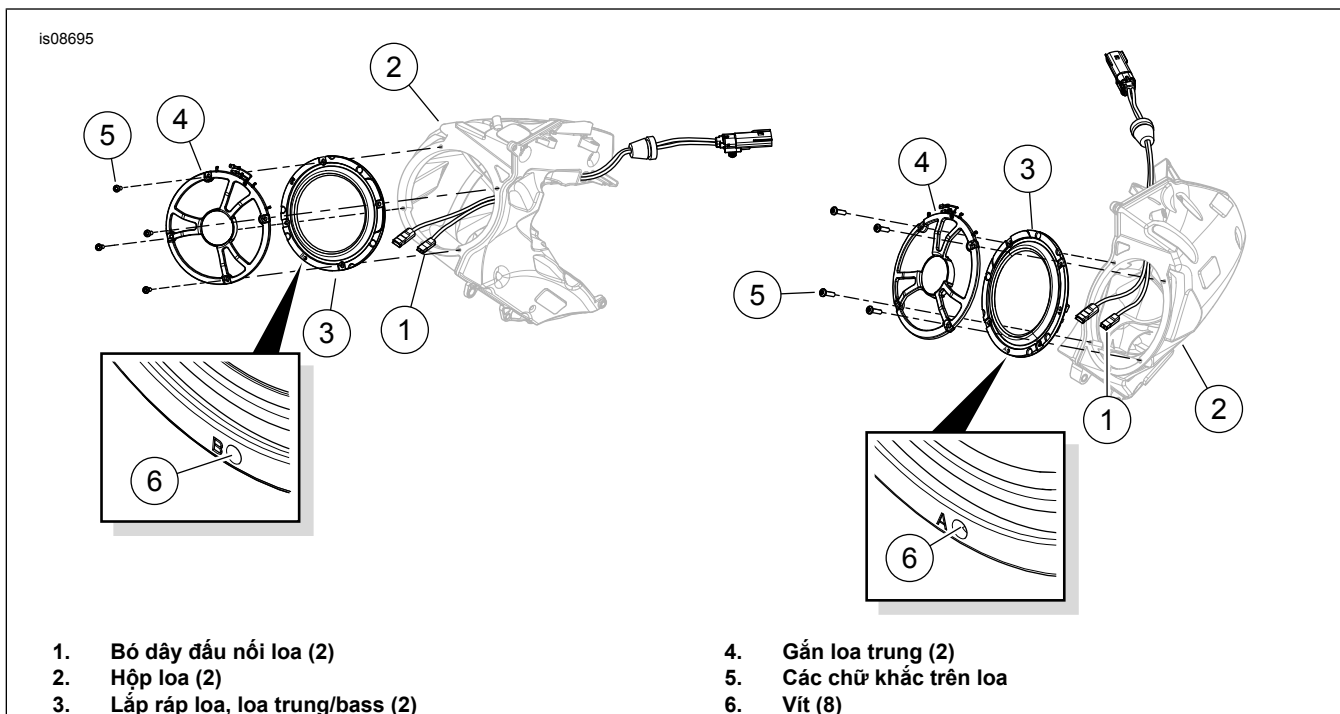
2. Đặt loa phía trên miệng hộp loa.

LƯU Ý

Các chữ cái "A" và "B" đóng vành ngoài (6) của loa.

- Với loa trái, xoay sao cho chữ "B" ở phía dưới.
 - Với loa phải, xoay sao cho chữ "A" ở phía dưới.
3. Đặt loa giá đỡ loa trung (4) trên loa bass. Xoay loa tầm trung thẳng với lỗ gắn. Đặt dây phía trên vòng giá đỡ loa trung.
 4. Bắt chặt loa bass và loa trung vào hộp loa bằng bốn vít (5). Siết chặt.

Mô-men: 1,6–2,3 N·m (14,2–20,4 in-lbs)



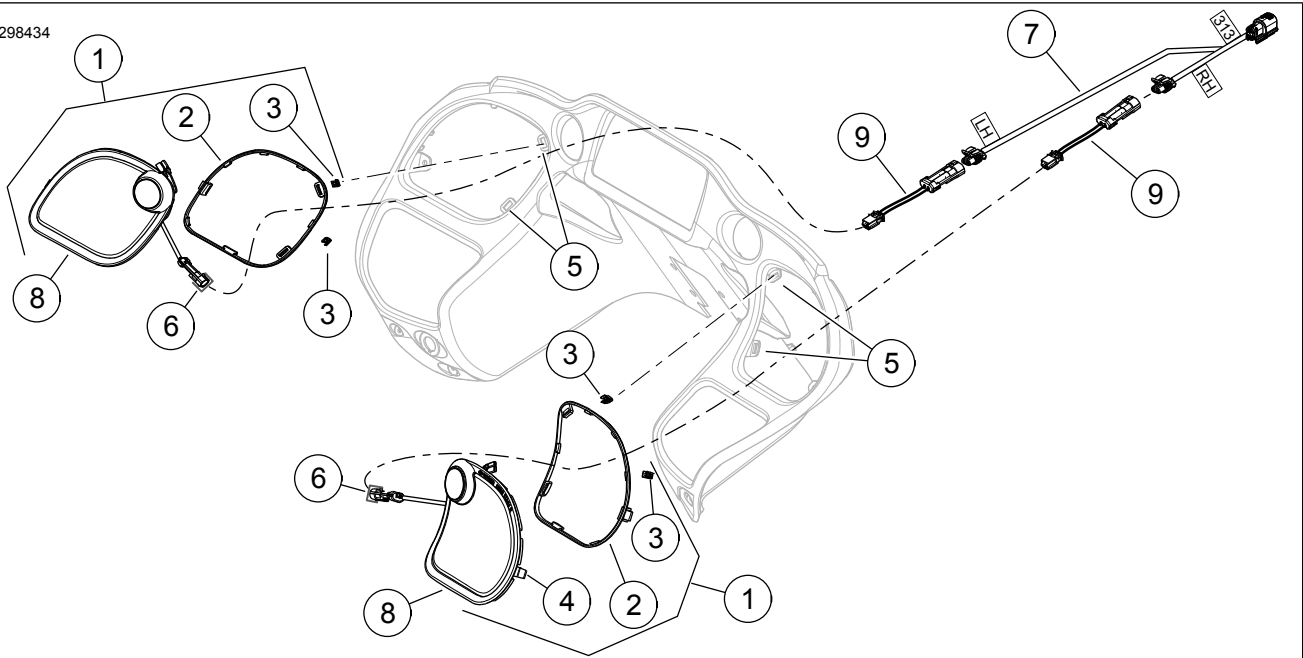
Hình 1. Lắp đặt Loa Bass

LƯU Ý

- Lưới loa/loa treble có kích thước cụ thể. Lưới phải có dòng chữ "BOOM! AUDIO STAGE II" ở bên phải hộp loa treble. Lưới loa trái không có chữ.
- Để đơn giản việc đấu nối đầu loa trung tới loa treble ở Bước 5a, hãy kéo lớp vỏ giắc cái thụt vào. Kết nối các đầu nối. Kéo vỏ chùm lên đầu nối đã kết nối.

5. Xem Hình 2 . Lắp lưới loa (1):

- a. Nối hai đầu riêng rẽ từ loa trung tới đầu nối loa treble trên lưới chắn loa.
- b. Kiểm tra đảm bảo đệm cao su (2) đặt đúng vị trí trên vành của lưới. Kiểm tra hai kẹp (3) đặt đúng vị trí trên khung lưới (4). Thay thế linh kiện nếu bị hư hỏng hoặc thất lạc.
- c. Đưa dây loa treble và đầu nối vào chỗ giữa góc bên trong phía trên của miệng loa yếm trong và hộp loa.
- d. Gắn khung (4) vào mặt ngoài của miệng loa.
- e. Gắn những kẹp giữ lưới còn lại vào khe (5).
- f. Ấn vào lưới ở các vùng giữ cho tới khi nghe tiếng đóng kẹp.
- g. Lặp lại ở phía đối diện.



- | | |
|-----------------|-------------------------------------|
| 1. Lắp lưới (2) | 6. Nhãn cập nhật EQ (2) |
| 2. Gioăng | 7. Bó dây |
| 3. Kẹp (4) | 8. Lắp ráp loa treble/tầm trung (2) |
| 4. Khung | 9. Bó dây đầu nối mở rộng(2) |
| 5. Khe | |

Hình 2. Loa Treble/Trung và Lưới chắn

6. **Mô-del FLTRUSE:** Lắp bó dây kết nối loa sau (Mã hiệu 69200714) và bó dây nối loa phía sau (Mã hiệu 69200489), từng bộ mua riêng. Bó dây nối kết nối các loa phía sau tới âm ly yếm.
- Xác định vị trí âm thanh phía sau [162] bên dưới chỗ tựa lưng người ngồi sau và tháo kết nối [162].
 - Kết nối [162A] và [162B] với các đầu nối phù hợp trên bó dây **kết nối** trên loa phía sau.
 - Kết nối bốn đường [162A] trên bó dây **nối** của loa phía sau với bốn đầu [162D] trên bó dây kết nối.
 - Sử dụng nắp bịt đầu 4 đường [162C] không sử dụng trên bó dây kết nối.
 - Đi bó dây nối loa phía sau [162B] dọc theo khoang đi dây tới bộ khuếch đại yếm. Kết nối phù hợp [313] cho yếm xe **mô-del FLTRUSE**.
7. Xem Hình 2. **Tất cả các mô-del:** Đặt bó dây kết nối (7) bên trong yếm trong.
8. **Tất cả các mô-del ngoại trừ FLTRUSE:** Đầu nối ổ cắm Molex 4 đường [313B] của bó dây chữ Y vào đầu nối bộ khuếch đại kết nối với ổ cắm đầu ra loa phía sau [313].
Mô-del FLTRUSE: Đầu nối ổ cắm Molex 4 đường [313B] của bó dây chữ Y vào đầu nối bộ khuếch đại kết nối với ổ cắm đầu ra loa phía sau [162B].

LƯU Ý

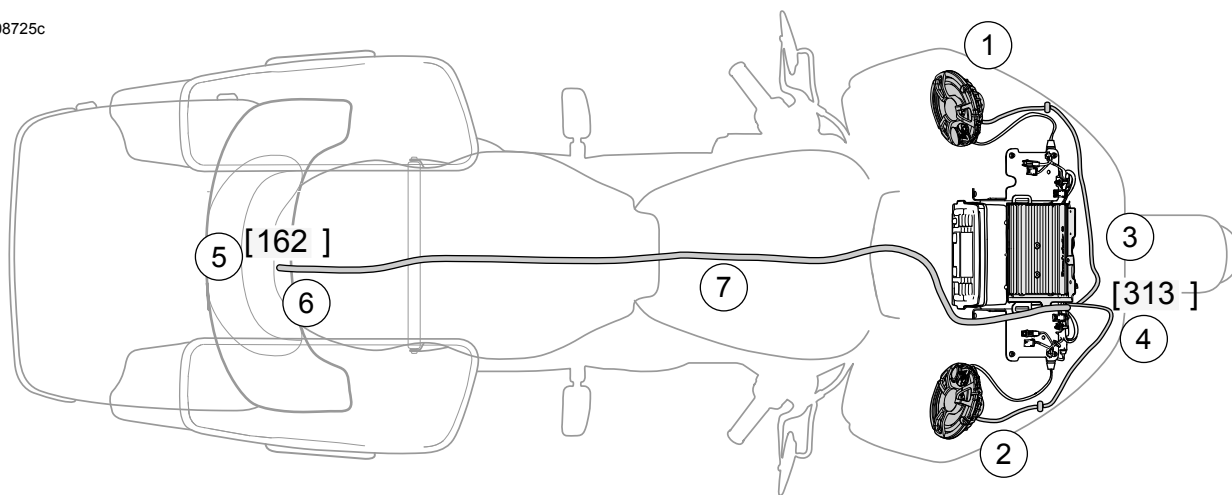
Cần có đầu giắc nối mở rộng (9) Hình 2 hoặc bó dây bộ điều hợp (10) Hình 4 cho thế hệ loa được xác định trong bộ này, nhưng có thể không bắt buộc với tất cả các mẫu xe. Một số kết hợp loa và bó dây có thể có kết nối bó dây khác nhau. Sử dụng bộ điều hợp (69200925) để xử lý vấn đề kết nối.

- Xem Hình 4. Thêm đầu nối (10) từ bộ sản phẩm.
- Xem Hình 2. Cắm tương ứng đầu nối với đầu nối (7).
 - Bó dây nối chữ Y được đánh nhãn "RH" hoặc "LH" (bên phải hoặc bên trái khi nhìn từ vị trí người lái xe). Hoặc, khớp đúng màu của bó dây đầu nối chữ Y với màu của dây loa. Định tuyến dây đầu nối của bó dây đầu nối tới đúng loa.
- Cắm đầu nối vào từng loa.

▲ CẢNH BÁO

Bảo đảm rằng bạn có thể đánh lái xe mượt mà và không gặp trở ngại. Hệ thống đánh lái bị kẹt có thể dẫn đến mất khả năng kiểm soát xe và gây thương tích nghiêm trọng hoặc tử vong. (00371a)

- Đảm bảo dây, bó dây hoặc các đường ống không bị căng khi tay lái được vận hết mức sáng trái hoặc sang phải.
- Kiểm tra đảm bảo việc lái nhẹ nhàng và không vướng víu.



- | | |
|-----------------------------------|--|
| 1. Loa yếm trái | 5. Âm thanh phía sau 16 đường [162] |
| 2. Loa yếm phải | 6. Kết nối, chỉ CVO, (Mã hiệu 6920714) |
| 3. Bộ khuếch đại, yếm (mua riêng) | 7. Dây nối, chỉ CVO, (Mã hiệu 6920489) |
| 4. Loa treble tầm trung [313] | |

Hình 3. Loa Yếm, Bộ khuếch đại và Vị trí Đầu nối Tương đối

HOÀN THIỆN

LƯU Ý

Để tránh làm hỏng hệ thống âm thanh, hãy kiểm tra xem công tắc khóa điện đã ở vị trí OFF (TẮT) hay chưa **trước khi** lắp đặt cầu chì chính.

THÔNG BÁO

EQ của radio **PHẢI** được đại lý của Harley-Davidson cập nhật **TRƯỚC KHI** bạn sử dụng hệ thống âm thanh. Việc vận hành hệ thống âm thanh trước khi cập nhật EQ của radio sẽ làm hỏng loa **NGAY LẬP TỨC**. (00645d)

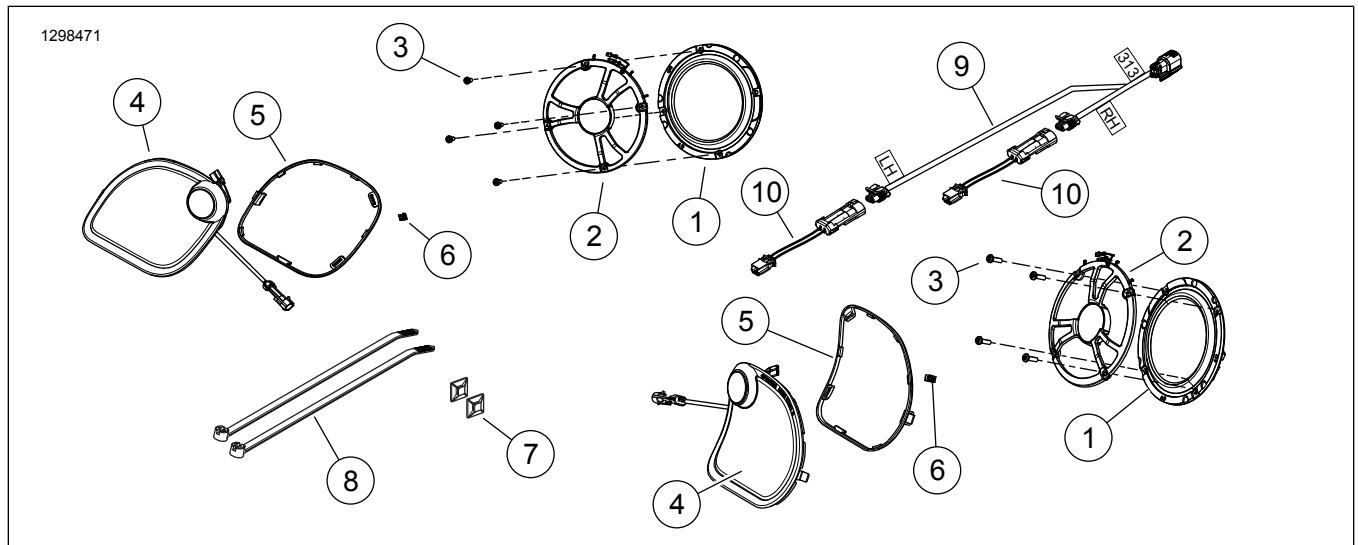
1. Xem sách hướng dẫn bảo dưỡng. Lắp cầu chì chính.
2. Nhờ đại lý Harley-Davidson cập nhật EQ của radio qua Digital Technician II.

3. Xoay công tắc khóa điện về vị trí ON (BẬT), nhưng không khởi động xe.
4. Tham khảo phần **HỆ THỐNG THÔNG TIN GIẢI TRÍ BOOM! BOX** trong hướng dẫn sử dụng. **BẬT** radio. Đảm bảo rằng tất cả các loa đều hoạt động và chức năng bộ chỉnh âm lượng trước/sau đều hoạt động chính xác. Nếu chưa được, kiểm tra lại dây điện của loa. Nên biết rằng có thể nghe thấy tiếng ù, rít, rè cho tới khi yếm ngoài được lắp vào.
5. Xem sách hướng dẫn bảo dưỡng. Lắp yếm ngoài. Lắp kính chắn gió.

SỬ DỤNG

Tránh để dòng nước rửa cao áp bắn trực tiếp vào lưới loa vì có thể làm hỏng loa.

PHỤ TÙNG



Hình 4. Phụ tùng bảo dưỡng, Boom!Audio Stage II Bộ lắp đặt Loa Yếm (FLTR)

Bảng 1. Phụ tùng

Mặt hàng	Mô tả (Số lượng)	Số bộ phận
1	Lắp ráp loa (loa bass), cho yếm (2)	76000822
2	Lắp ráp loa, loa trung (2)	76000872
3	Vít (8)	10200376
4	Lắp ráp loa treble/lưới (bên trái) (bao gồm các mục 5-6) Lắp ráp loa treble/lưới (bên phải) (bao gồm các mục 5-6)	76000870 76000871
5	• Vòng đệm (bên trái) • Vòng đệm (bên phải)	76000917 76000918
6	• Kẹp (2)	12200025
7	Giữ dây, dán lưng (2)	69200342
8	Dây thít cáp (2)	10065
9	Đầu nối dây, loa treble/tâm trung	69200925
10	Bó dây đầu nối mở rộng(2)	69202459

Thông tin Sơ đồ Dây điện

Mã màu dây

Với Dây Đồng Màu: Hãy xem Biểu đồ Ký hiệu Đầu nối/Đi dây (Điền hình). Mã alpha sẽ nhận diện màu dây.

Đối với dây có kẻ sọc: Mã được viết với dấu gạch chéo (/) giữa mã đồng màu và mã kẻ sọc. Ví dụ: một tuyến đi dây được gắn nhãn GN/Y là dây màu xanh lục có sọc vàng.

Các biểu tượng của sơ đồ nối dây

Xem Biểu đồ Ký hiệu Kết nối/Đi dây (Điền hình). Dấu ngoặc vuông [] xác định số kết nối. Chữ cái bên trong các ngoặc này xác định vỏ đó là vỏ ổ cắm hay vỏ chốt.

A=Chốt: Chữ cái A và biểu tượng chốt sau số hiệu giác nối xác định phía chốt của giác nối đầu cực.

B=Ổ cắm: Chữ cái B và biểu tượng ổ cắm sau số hiệu giác nối xác định phía ổ cắm của giác nối đầu cực. Các biểu tượng khác trên sơ đồ nối dây bao gồm:

Đi ốt: Đi ốt chỉ cho phép dòng điện chạy theo một chiều trong mạch.

Phần ngắt dây: Phần ngắt dây được dùng để biểu thị sự khác nhau về tùy chọn hoặc ngắt trang.

Không có kết nối: Hai dây giao nhau trong một sơ đồ nối dây được biểu thị không có chỗ nối cho biết chúng không được nối với nhau.

Mạch đến/từ: Biểu tượng này cho biết có sơ đồ mạch hoàn chỉnh ở trang khác. Biểu tượng này cũng xác định chiều dòng điện.

Mối nối: Mối nối là vị trí nối hai dây trở lên trong sơ đồ nối dây. Chỉ báo về mối nối chỉ biểu thị rằng các dây được nối với mạch đó. Chỉ báo này không phải là vị trí thực sự của mối nối trong cụm dây.

Dây mát: Đường mát có thể được phân loại là đường mát sạch hoặc bẩn. Đường mát sạch được xác định bằng dây (BK/GN) và thường dùng cho cảm biến hoặc mô-đun.

LƯU Ý

Đường mát sạch thường không có động cơ điện, cuộn hay bất kỳ vật gì có thể gây can nhiễu điện ở đường tiếp mát.

Đường mát bẩn được xác định bằng dây (BK) và dùng cho các bộ phận không nhạy cảm với can nhiễu điện.

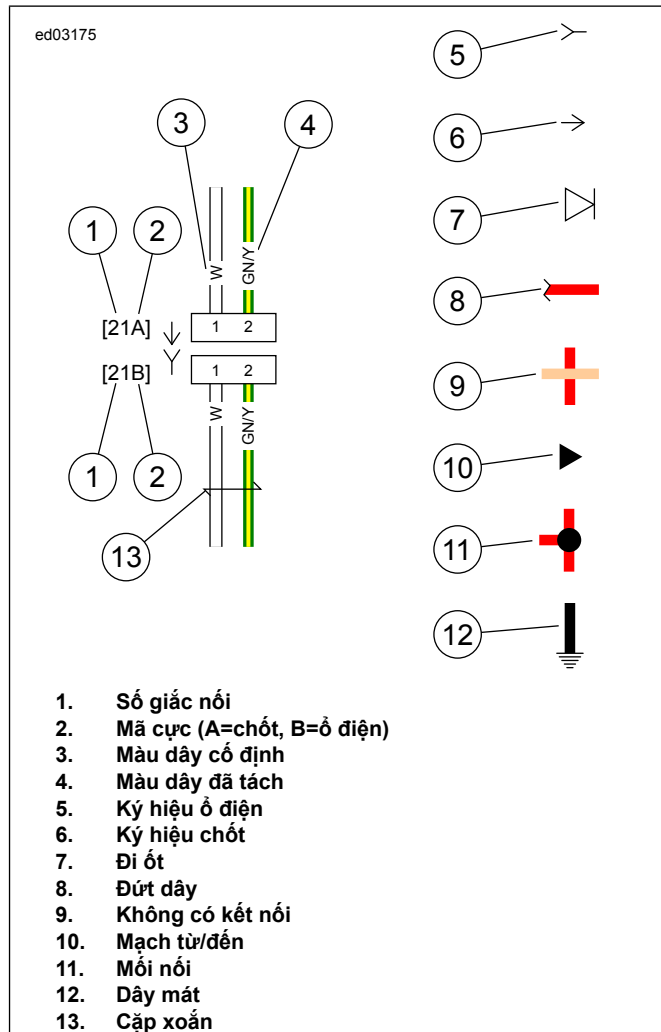
Cặp xoắn: Biểu tượng cho biết hai dây được xoắn với nhau trong cụm dây. Điều này sẽ giúp giảm thiểu can nhiễu điện từ các nguồn bên ngoài. Cần giữ nguyên trạng thái dây xoắn nếu cần sửa chữa các dây này.

Bảng 2. Mã màu dây

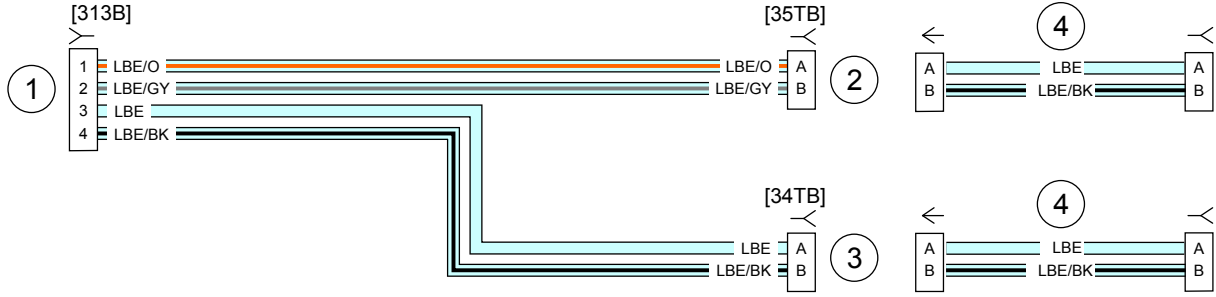
MÃ ALPHA	MÀU DÂY
BE	Màu lam
Màu đen	Màu đen
BN	Màu nâu
GN	Màu lục
GY	Màu xám

Bảng 2. Mã màu dây

MÃ ALPHA	MÀU DÂY
LBE	Màu lam nhạt
LGN	Màu lục nhạt
O	Màu cam
PK	Màu hồng
R	Màu đỏ
TN	Nâu vàng
V	Màu tím
W	Màu trắng
VVYY	Màu vàng



Hình 5. Ký hiệu sơ đồ đi dây/Giác nối



- 1. Loa treble tầm trung [313B]
- 2. Đầu nối loa treble tầm trung bên trái [LH]
- 3. Đầu nối loa treble tầm trung bên phải [RH]
- 4. Đầu jack nối mở rộng

Hình 6. Bó dây Nối Loa Treble Tầm trung trên Yếm