



ИНСТРУКЦИИ

94100061

2020-12-01



КОМПЛЕКТ ВИСОКОГОВОРТЕЛИ В ОБТЕКАТЕЛЯ BOOM! AUDIO STAGE II (FLTR)

ОБЩИ

Препоръчва се монтаж от дилър.

Номер на комплект

76000956

Модели

За информация за съвместимост на моделите вижте каталога за части и аксесоари или раздела „Части и аксесоари“ на www.harley-davidson.com (само на английски).

Изисквания за монтаж

Комплект усилвател (част № 76000523).

Само модели FLTRUSE: Необходимо е отделно закупуване на окабеляване (част № 69200489) и конектор за окабеляване (част № 69200714).

Фиксатор за резби и уплътнител - син Loctite® 243 (част № 99642-97).

NOTE

НЕ комбинирайте високоговорители Stage I и Stage II на едно и също превозно средство.

Тези високоговорители са за употреба САМО на аудиосистеми Harley-Davidson 2014 г. и по-нови. Използването на тези високоговорители на аудиосистеми Harley-Davidson 2006 г. - 2013 г. трайно **ЩЕ повреди тези високоговорители.** Използването на тези високоговорители на аудиосистеми Harley-Davidson 2005 г. или по-ранни трайно **ЩЕ повреди тези системи.**

ИЗВЕСТИЕ

Радио еквалайзерът **ТРЯБВА** да се актуализира от дилър на Harley-Davidson, **ПРЕДИ** да ползвате аудиосистемата. Използването на аудиосистемата преди актуализация на радио еквалайзера **ВЕДНАГА ще повреди високоговорителите. (00645d)**

Актуализацията на радиоеквалайзера с помощта на инструмента за диагностика Digital Technician® II е:

- Препоръчителна **преди** МОНТАЖА на високоговорителите
- Необходима **преди** започването на РАБОТАТА на аудиосистемата.
- На разположение само чрез оторизирани дилъри на Harley-Davidson.

▲ ПРЕДУПРЕЖДЕНИЕ

Безопасността на водача и пътника зависи от правилното поставяне на този комплект. Следвайте съответните процедури в наръчника за обслужване. Ако сметнете, че не можете да извършите процедурата или не разполагате с правилните инструменти, свържете се с дилър на Harley-Davidson да извърши инсталирането. Неправилното поставяне на този комплект би могло да предизвика смърт или сериозно нараняване. (00333b)

NOTE

Тези инструкции се отнасят до информацията в сервисното ръководство. За този монтаж е необходимо сервисно ръководство за мотоциклет от тази година/модел. Такова е налично от дилър на Harley-Davidson.

Електрическо претоварване

▲ ПРЕДУПРЕЖДЕНИЕ

При инсталиране на някакъв електрически аксесоар уверете се, че не превишавате максималния номинален ампераж на електрическия предпазител или прекъсвач, защитаващи съответната верига. Превишаването на максималния ампераж може да предизвика електрически неизправности, което от своя страна би могло да доведе до смърт или сериозно нараняване. (00310a)

ИЗВЕСТИЕ

Добавянето на твърде много електрически аксесоари може да претовари зарядната система на мотоциклета. Ако общото електропотребление на едновременно включените електрически аксесоари превиши възможностите на зарядната система, това може да предизвика изтощаване на акумулатора и да доведе до повреда в електрическата система на мотоциклета. (00211d)

Закупуването на този комплект ви дава право на специално разработен софтуер за изравняване на звука, използван с разширената аудиосистема. Това уникално изравняване е предназначено за оптимизиране на работата и реакцията на звуци на високоговорителите BOOM! Audio в долната част на обтекателя. Ако този комплект не е монтиран от дилър на Harley-Davidson, този специализиран софтуер за изравняване е наличен без такса от всеки дилър чрез Digital Technician II. Възможно е да се приложи цената за труд на дилъра за процедурата по надстройка.

Този усилвател изисква до **8 ампера** повече ток от електрическата система.

Съдържание на комплекта

Вижте Figure 4 и Table 1 .

ПОДГОТОВКА

▲ ПРЕДУПРЕЖДЕНИЕ

За да не допуснете случайно стартиране на мотоциклета, което от своя страна би могло да причини смърт или сериозно нараняване, свалете главния предпазител, преди да продължите. (00251b)

1. Вижте ръководството за обслужване. Свалете главния предпазител.

ОТСТРАНЯВАНЕ

1. Свалете предното стъкло. Свалете на външния обтекател. Вижте ръководството за обслужване.
2. Свалете модулите на решетката на високоговорителя на обтекателя. Вижте ръководството за обслужване.
3. Свалете високоговорителите на обтекателя.
 - a. Свалете четирите винта, които закрепят високоговорителя към корпуса.
 - b. Дръжте високоговорителя далеч от корпуса. Разкачете кабелите. Свалете високоговорителя.
 - c. Повторете от другата страна.
 - d. Изхвърлете високоговорителите.

МОНТАЖ

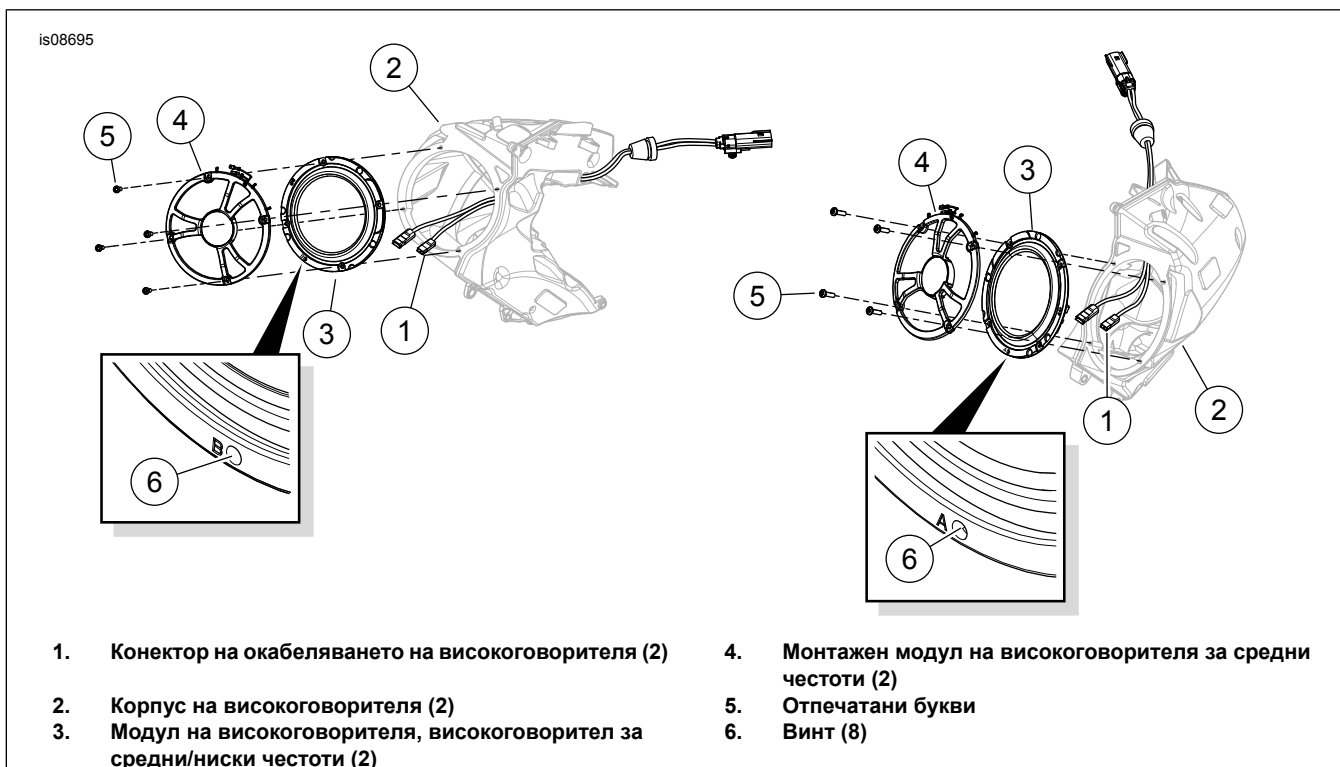
1. Вижте Figure 1 . Свържете конекторите на окабеляването на високоговорителя (1) вътре в корпуса на високоговорителя (2), към клемите в задната част на високоговорителя за ниски честоти (3). Контактите с крайници с различни размери предотвратяват неправилния монтаж.
2. Разположете високоговорителя над отвора в корпуса на високоговорителя.

NOTE

Буквите A и B са отпечатани на външния ръб (6) на високоговорителя.

- За левия високоговорител завъртете, за да може буквата B да остане в долния край.
 - За десния високоговорител завъртете, за да може буквата A да остане в долния край.
3. Разположете монтажния модул на високоговорителя за средни честоти (4) над високоговорителя за ниски честоти. Завъртете модула на високоговорителя за средни честоти, за да подравните монтажните отвори с високоговорителя за ниски честоти. Разположете кабелите в горния край на монтажния пръстен на високоговорителя за средни честоти.
 4. Закрепете високоговорителите за ниски и средни честоти към корпуса с четири винта (5). Затегнете.

Въртящ момент: 1,6–2,3 N·m (14,2–20,4 in·lbs)

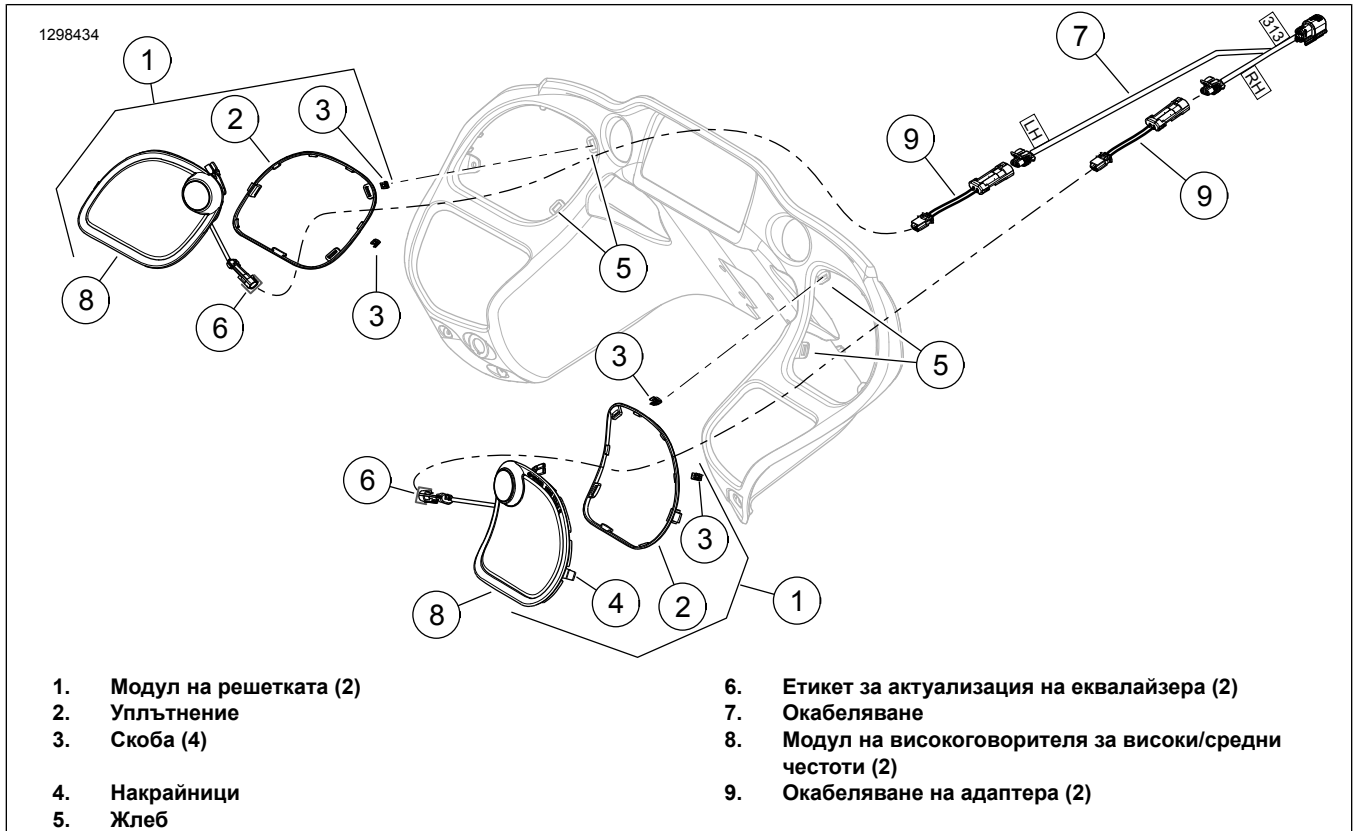


Фигура 1. Монтаж на високоговорителя за ниски честоти

NOTE

- Модулите на решетките на високоговорителя за високи честоти/високоговорителя са специфични за всяка страна. Дясната решетка има надпис „BOOM! AUDIO STAGE II“ вдясно от корпуса на високоговорителя за високи честоти. Лявата решетка няма надпис.
- За по-лесно свързване с проводник на високоговорителя за средни честоти към високоговорителя за високи честоти в стъпка 5 плъзнете кожата назад над женската клема. Свържете клемите. Плъзнете кожата напред над свързаните клеми.

5. Вижте Figure 2 . Поставяне на модула на решетката (1):
 - a. Свържете двата отделни проводника от високоговорителя за средни честоти към проводниците на високоговорителя за високи честоти на решетката на високоговорителя.
 - b. Уверете се, че гуменото уплътнение (2) е на място до периферията на решетката. Проверете дали двете скоби (3) са на място на крайниците на решетката (4). Подменете компонентите, които са повредени или липсват.
 - c. Вкарайте окабеляването и конектора на високоговорителя за високи честоти в пространството между горния вътрешен ъгъл на отвора на високоговорителя на вътрешния обтекател и корпуса на високоговорителя.
 - d. Наместете крайника (4) на външната страна на отвора на високоговорителя.
 - e. Наместете фиксиращите скоби на решетката в жлебовете (5).
 - f. Натиснете решетката на мястото на всеки от фиксаторите, докато се чуе щракване.
 - g. Повторете от другата страна.



Фигура 2. Високоговорител за високи/средни честоти и решетка

6. **Модел FLTRUSE:** Монтирайте свързващото окабеляване на задния високоговорител (част № 69200714) и кабелния комплект на задния високоговорител (част № 69200489), закупени отделно. Задният кабелен комплект свързва задните високоговорители с усилвателя в обтекателя.
 - a. Намерете задното аудио [162] под облегалката на пътника и го разкачете [162].

- b. Свържете [162A] и [162B] със съответстващите конектори на свързващото окабеляване на задния високоговорител.
- c. Свържете четиристранния [162A] на кабелния комплект на задния високоговорител с четиристранното [162D] на свързващото окабеляване.

- d. Използвайте капачка, за да запустите неизползвания четиристранен [162C] на свързващото окабеляване.
- e. Прокарайте кабелния комплект на задния високоговорител [162B] по кутията на окабеляването към усилвателя в обтекателя. Подходяща връзка [313] за обтекатели за **модел FLTRUSE** .
7. Вижте Figure 2 . **ВСИЧКИ модели:** Разположете окабеляването (7) във вътрешния обтекатель.
8. **Всички модели с изключение на FLTRUSE:** Свържете конектора на четворното гнездо Molex [313B] на Y-окабеляването в **гнездото** на окабеляването на усилвателя на изхода на задния високоговорител [313]. **Модели FLTRUSE:** Свържете конектора на четворното гнездо Molex [313B] на Y-окабеляването в **гнездото** на окабеляването на усилвателя на изхода на задния високоговорител [162B].

NOTE

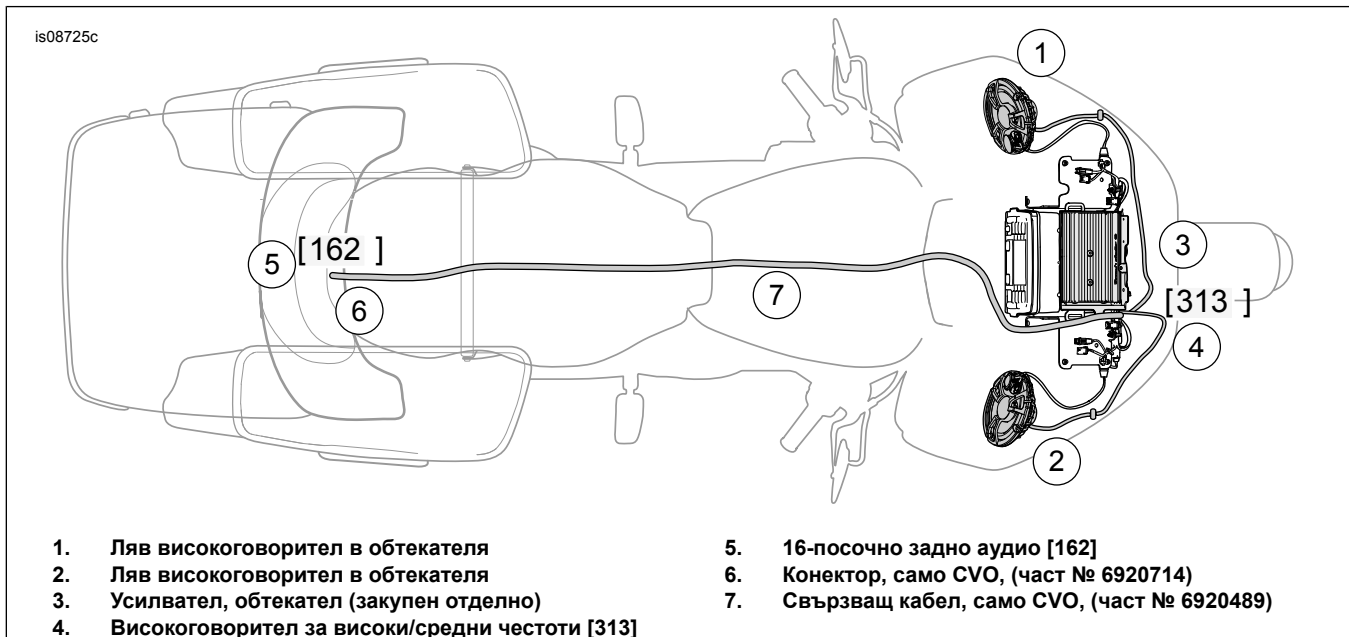
Окабеляване за адаптер (9) Figure 2 или окабеляване за адаптер (10) Figure 4 е необходимо за високоговорители от генерацията, обозначена в този комплект, но може да не е необходимо за всички модели. Някои комбинации от високоговорители и окабеляване могат да имат връзки на окабеляването, които се различават. Използвайте адаптер (69200925), за да осъществите връзката.

9. Вижте Figure 4 . Добавете окабеляването на адаптера (10) от комплекта.
10. Вижте Figure 2 . Свържете окабеляването на адаптера с окабеляването (7).
- Конекторите на Y-окабеляването са обозначени с RH или LH (дясна страна или лява страна от позицията на водача). Или съчетайте цветовете на кабелите от Y-окабеляването с цветовете на кабелите на високоговорителя. Прокарайте всяка опора на окабеляването към правилния високоговорител.
11. Включете конекторите във всеки от високоговорителите.

▲ ПРЕДУПРЕЖДЕНИЕ

Уверете се, че кормилото се върти гладко и без пречки. Затрудненото движение на кормилото може да доведе до загуба на управление и смърт или сериозно нараняване. (00371a)

- Уверете се, че кабелите, окабеляването и тръбите не са здраво обтегнати, когато кормилото е завъртяно докрай наляво или дясната вилка е спряна.
12. Уверете се, че кормилото се върти гладко и свободно от едното спиране до следващото.



Фигура 3. Високоговорители в обтекателя, усилвател и приблизително местоположение на връзките

ЗАВЪРШВАНЕ

NOTE

За да предотвратите потенциална повреда на звуковата система, уверете се, че запалването е в положение OFF (ИЗКЛ.), преди да поставите главния предпазител.

ИЗВЕСТИЕ

Радио еквалайзерът ТРЯБВА да се актуализира от дилър на Harley-Davidson, ПРЕДИ да ползвате аудиосистемата. Използването на аудиосистемата преди актуализация на радио еквалайзера ВЕДНАГА ще повреди високоговорителите. (00645d)

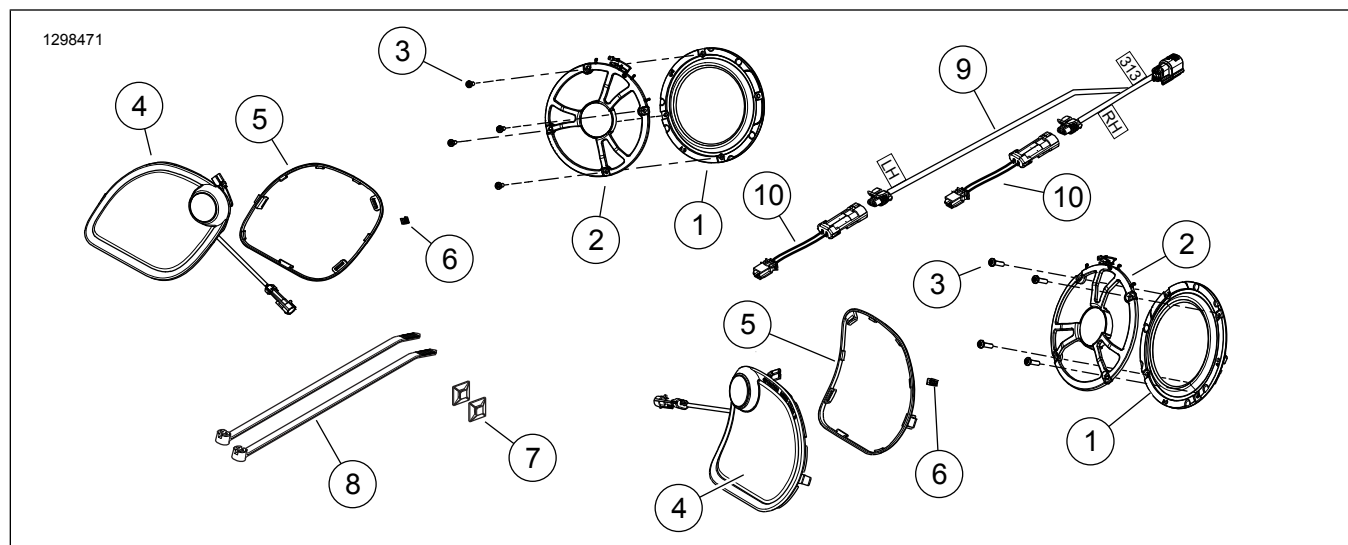
1. Вижте ръководството за обслужване. Поставете главния предпазител.
2. Накарайте дилър на Harley-Davidson да актуализира радио еквалайзера с Digital Technician II.

3. Завъртете запалването в положение ON (ВКЛ.), но не стартирайте мотоциклета.
4. Вижте раздела ИНФОРМАЦИОННО-РАЗВЛЕКАТЕЛНА СИСТЕМА BOOM! BOX в ръководството на собственика. Включете радиото. Уверете се, че всички високоговорители работят и че функцията за преден/заден регулатор на звука работи правилно. Ако не е така, проверете окабеляването на високоговорителите. Имайте предвид, че може да се чуват бръмчене, пищене и тракане, докато бъде монтиран външния обтекатель.
5. Вижте ръководството за обслужване. Монтирайте външния обтекатель. Монтирайте предното стъкло.

В УПОТРЕБА

Избягвайте директен контакт на решетките на високоговорителите с машина с вода под налягане. Това може да доведе до повреда на високоговорителите.

ЧАСТИ ЗА ОБСЛУЖВАНЕ



Фигура 4. Части за обслужване, комплект високоговорители в обтекателя BOOM! Audio Stage II (FLTR)

Таблица 1. Части за обслужване

Елемент	Описание (Количество)	Номер на част
1	Модул на високоговорителя (високоговорител за ниски честоти), обтекатель (2)	76000822
2	Модул на високоговорителя, високоговорител за средни честоти (2)	76000872
3	Винт (8)	10200376
4	Модул на решетката на високоговорителя за високи честоти/високоговорителя (ляв) (включва елементи 5 – 6) Модул на решетката на високоговорителя за високи честоти/високоговорителя (десен) (включва елементи 5 – 6)	76000870 76000871
5	• Уплътнение (ляво) • Уплътнение (дясно)	76000917 76000918
6	• Скоба (2)	12200025
7	Фиксатор за проводници, залепваща основа (2)	69200342
8	Свинска опашка (2)	10065
9	Окабеляване, високоговорител за високи/средни честоти	69200925
10	Окабеляване на адаптера (2)	69202459

Информация за диаграмата на окабеляването

Цветни кодове на проводници

За едноцветни проводници: Вижте Символите на диаграмата на конекторите/окабеляването (типични). Код алфа определя цвета на проводника.

За проводници с райе: Кодът е написан с наклонена черта (/) между кода на основния цвят и кода на райето. Например трасето с етикет GN/Y е зелен проводник с жълто райе.

Символи на диаграмата на окабеляването

Вижте Символи на диаграмата на конекторите/окабеляването (типични). Скобите [] посочват номерата на конекторите. Буквата в скобите определя дали корпусът е гнездо или щифт.

A = Щифт: Буквата A и символът за щифт след номер на конектор определят страната на щифта на клемните конектори.

B = Гнездо: Буквата B и символът за гнездо след номер на конектор определят страната на гнездото на клемните конектори. Другите символи, намиращи се на диаграмите на окабеляването, включват следните:

Диод: Диодът позволява електрически ток само в една посока във веригата.

Прекъсване на проводник: Прекъсванията на проводници се използват за показване на варианти на опции или прекъсвания на страници.

Няма връзка: Два проводника, пресичащи се един през друг в електрическа диаграма, които са показани без снаждане чрез сплайс, показвайки, че не са свързани заедно.

Верига до/от: Този символ показва пълна диаграма на верига на друга страница. Символът посочва и посоката на тока.

Сплайс: Сплайсовете са, когато два или повече проводника са свързани заедно в една диаграма на окабеляването. Сплайсът само показва, че проводниците са свързани към тази верига. Това не е истинското местонахождение на сплайса в окабеляването.

Заземяване: Заземяването може да се класифицира като чисто или нечисто. Чистото заземяване се идентифицира с проводник (BK/GN) и обикновено се използва за сензори или модули.

NOTE

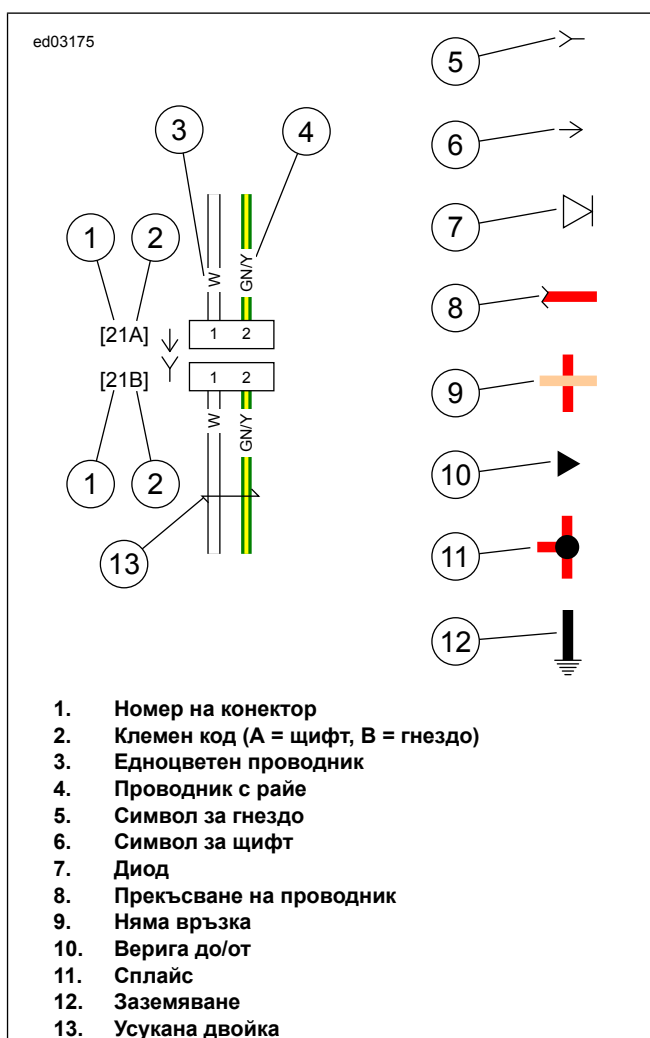
При чистото заземяване обикновено няма електродвигатели, бобини или нещо, което може да предизвика електрическо смущение на веригата за заземяване.

Нечистото заземяване се идентифицира с проводник (BK) и се използва за компоненти, които не са толкова чувствителни към електрически смущения.

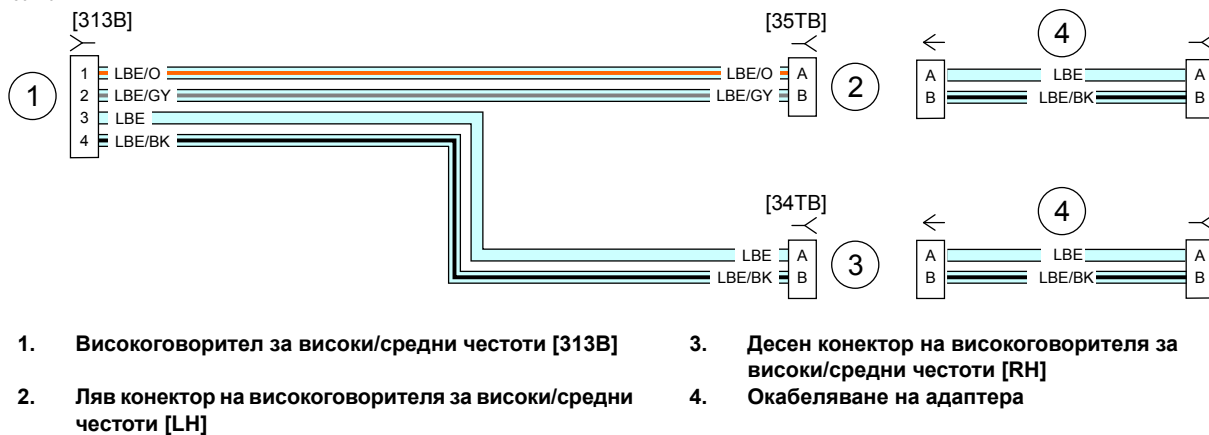
Усукана двойка: Този символ показва, че два проводника са усукани заедно в окабеляването. Това свежда до минимум електромагнитните смущения на веригата от външни източници. Ако са необходими ремонти на тези проводници, те трябва да останат усукани проводници.

Таблица 2. Цветни кодове на проводници

КОД АЛФА	ЦВЯТ НА ПРОВОДНИК
BE	Син
BK	Черен
BN	Кафяв
GN	Зелен
GY	Сив
LBE	Светлосин
LGN	Светлозелен
O	Оранжев
PK	Розов
R	Червен
TN	Жълтокафяв
V	Виолетов
W	Бял
Y	Жълт



Фигура 5. Символи на диаграмите на конекторите/окабеляването



Фигура 6. Окабеляване на високоговорителя за високи/средни честоти в обтекателя