



说明

94100061

2020-12-01



BOOM! AUDIO STAGE II 挡风板扬声器套件 (FLTR)

概述

建议由经销商安装。

套件编号

76000956

车型

关于车型适配信息，请参见P&A零售目录或访问www.harley-davidson.com上的Parts and Accessories(零件与附件)部分(仅限英文)。

安装要求

放大器套件(零件编号76000523)。

仅FLTRUSE型号：需要单独购买线束(零件编号69200489)以及线束互连(零件编号69200714)。

Loctite® 243 Threadlocker and Sealant - Blue(乐泰243螺纹锁固密封胶-蓝色)(零件编号99642-97)。

注意

切勿在同一台车辆上混用Stage I和Stage II扬声器。

这些扬声器仅适用于2014年款及之后的哈雷戴维森音频系统。在2006-2013年款的哈雷戴维森音频系统上使用这些扬声器将会永久性损坏该类扬声器。在2005年或之前的哈雷戴维森音频系统上使用这些扬声器将会永久性损坏该类系统。

注意

必须由哈雷戴维森经销商更新收音机EQ后才能操作音频系统。在更新收音机EQ之前操作音频系统会立即损坏扬声器。(00645d)

关于使用Digital Technician® II诊断工具更新收音机EQ：

- 建议在安装扬声器之前进行更新
- 在操作音频系统之前必须进行。
- 仅在哈雷戴维森授权经销商处有售。

警告

骑手和乘客的安全取决于此套件的正确安装。采用相关维修手册程序。如果您没有能力执行此程序或者没有正确的工具，可请哈雷戴维森经销商执行此安装。此套件安装不当可能造成死亡或重伤。(00333b)

注意

此说明书引用了维修手册信息。此安装需要该年款/车型摩托车维修手册。哈雷戴维森经销商处有售。

电气过载

警告

安装任何电气附件时，一定要确保不超过保护要修改的受影响电路的保险丝或断路器的最大额定安培值。超过最大安培值可导致电气故障，从而有可能造成死亡或重伤。(00310a)

注意

添加过多的电气附件可能使摩托车的充电系统过载。若任一时间同时工作的全部电气附件消耗的电流超出车辆的充电系统能够产生的电流，可导致电池放电并造成车辆电气系统的损坏。(00211d)

购买此套件之后，您即有权使用专门开发用于高级音频系统的音响均衡器软件。此均衡器设计独特，可优化BOOM! Audio挡风板低音扬声器的性能与声音响应。如果未通过哈雷戴维森经销商安装此套件，任何经销商也均可使用Digital Technician II免费提供此专用均衡器软件)。经销商可能对此升级程序收取工时费。

此放大器需要电气系统额外提供高达8安的电流。

套件内容：

参见图4和表1。

准备

警告

为了防止车辆意外启动而造成死亡或重伤，请先拆下主保险丝，然后再继续。(00251b)

1. 参见维修手册。拆卸主保险丝。

拆卸

1. 拆下挡风玻璃。拆下外侧挡风板。参见维修手册。
2. 拆下挡风板扬声器格栅组件。参见维修手册。
3. 拆下挡风板扬声器。
 - a. 拆下将扬声器固定至音箱的四个螺丝。
 - b. 握住扬声器使其远离音箱。断开线路。取下扬声器。
 - c. 在对侧重复操作。
 - d. 丢弃扬声器。

安装

1. 参见图1。将音箱(2)内的扬声器线束连接器(1)与低音扬声器(3)后部的铲形接线端相连接。不同大小的铲形触头可防止装配错误的情况。
2. 在音箱中的开口上方定位扬声器。

注意

字母A和B压印在扬声器外圈(6)上。

- 对于左侧扬声器，旋转扬声器，使字母B位于底部。
- 对于右侧扬声器，旋转扬声器，使字母A位于底部。

3. 在低音扬声器上方定位中音扬声器安装组件(4)。转动中音扬声器组件，将安装孔对准低音扬声器。在中音扬声器安装环顶部定位线路。
4. 使用四个螺丝(5)将低音扬声器和中音扬声器固定至音箱。

扭矩: 1.6-2.3 N·m (14.2-20.4 in-lbs)

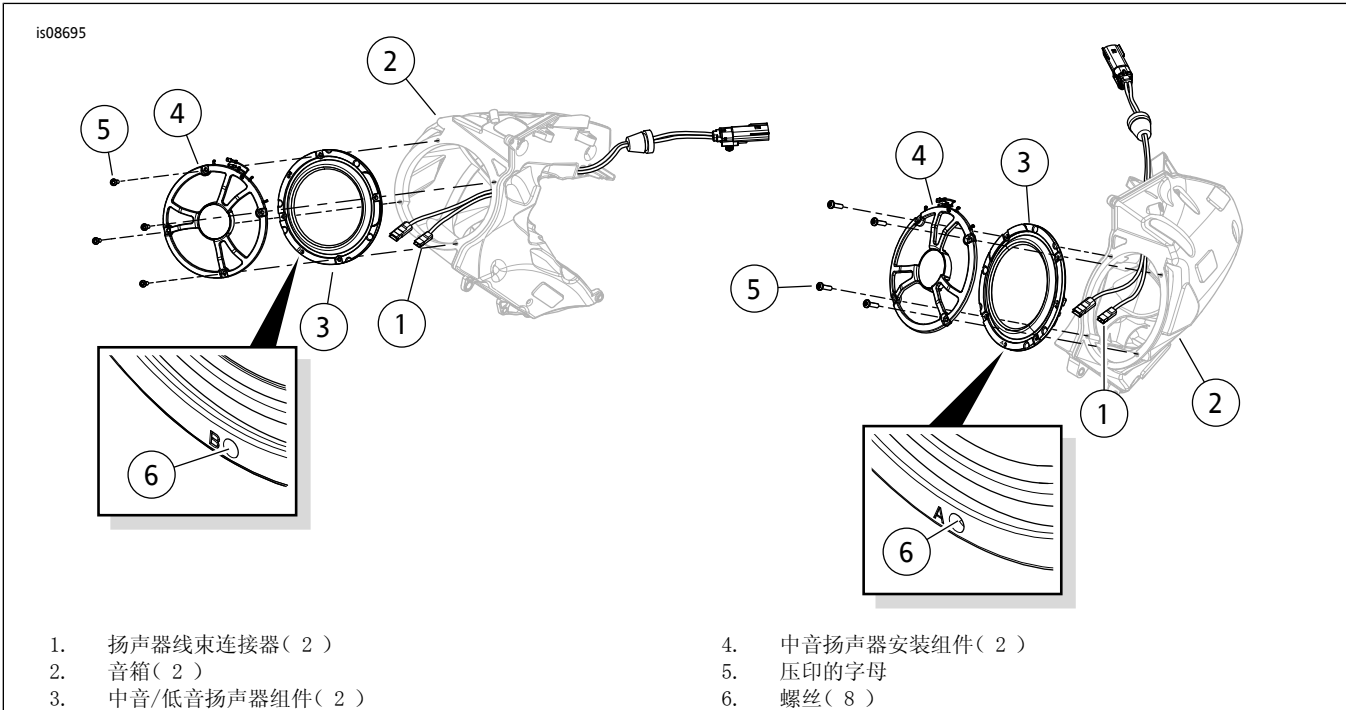


图1。安装低音扬声器

注意

- 高音/扬声器格栅组件两侧不同。右侧格栅在低音扬声器罩右侧具有文字BOOM! AUDIO STAGE II。左侧格栅没有文字。
- 为方便在步骤5a中连接中音扬声器至高音扬声器的引线，应向后滑动阴性接线端上的套管。连接接线端。将套管向前滑动到连接的接线端上。

5. 参见图2。安装格栅组件(1):
 - a. 将来自中音扬声器的两条单独引线连接到扬声器格栅上的高音扬声器引线。
 - b. 检查确认格栅周围的橡胶密封垫(2)已安装到位。检查格栅蝶片(4)上的两个夹(3)已安装到位。如有损坏或丢失，应更换部件。
 - c. 将高音扬声器线路与连接器插入内侧挡风板扬声器开口内侧上部拐角与扬声器罩之间的空间。
 - d. 将蝶片(4)卡入扬声器开口外侧。
 - e. 将格栅固定夹卡入槽(5)。
 - f. 推动每个固定器周围的格栅直至听到咔嚓声。
 - g. 在对侧重复操作。

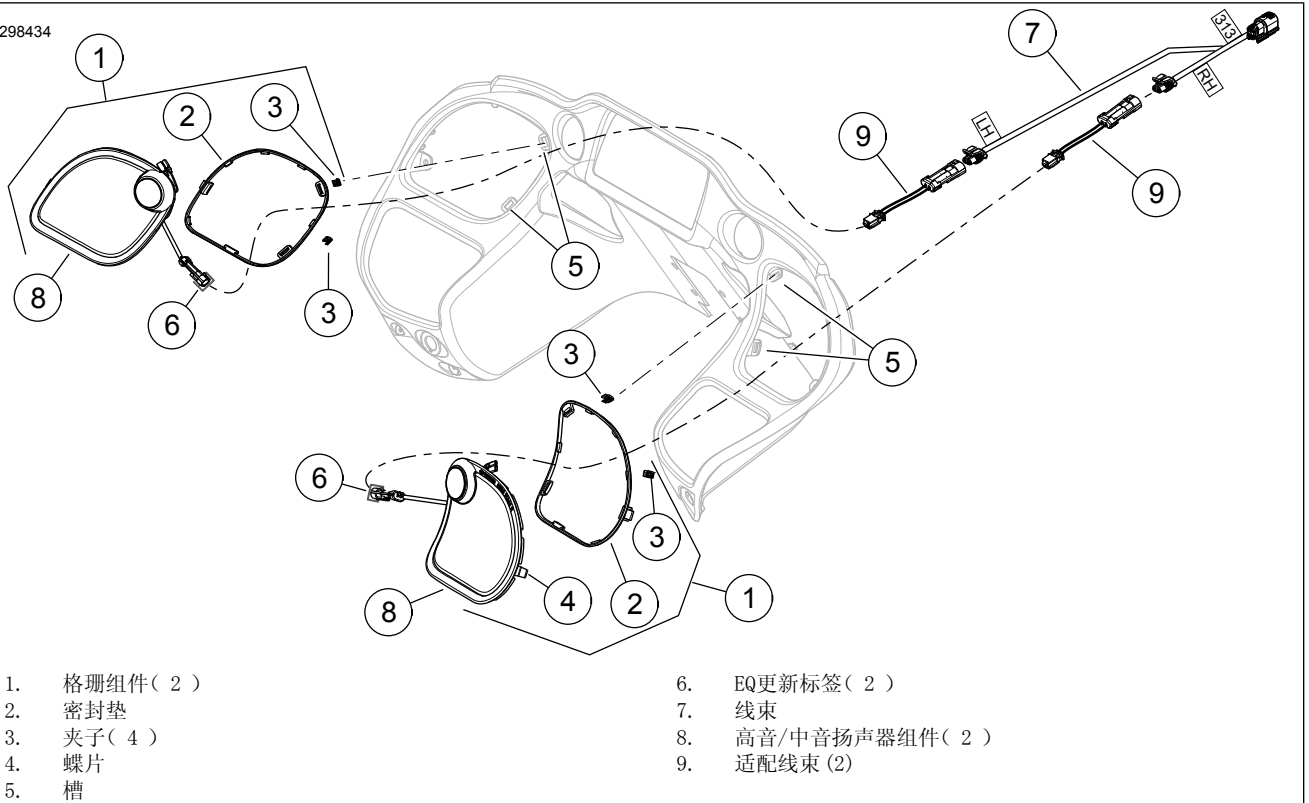


图2。高音/中音扬声器与格栅

6. FLTRUSE型号：安装后扬声器互连线束(零件编号 69200714)和后扬声器跳线束(零件编号 69200489)，其中每个都是单独购买。后部跳线束将后部扬声器连接到挡风板放大器。
 - a. 在乘客靠背下侧找到后音频连接器[162]，然后断开[162]。
 - b. 将[162A]和[162B]连接到后部扬声器互连线束上匹配的连接器。
 - c. 将后部扬声器跳线束上的四路连接器[162A]连接到互连线束上的四路连接器[162D]。
 - d. 用盖盖住互连线束上未使用的四路连接器[162C]。
 - e. 将后部扬声器跳线束连接器[162B]沿线路盒布设到挡风板放大器。成为FLTRUSE车型挡风板的连接[313]。
7. 参见图2。所有车型：在内侧挡风板内侧定位线束(7)。
8. 除FLTRUSE之外的所有车型：将Y形线束的四路Molex插座连接器[313B]连接到放大器线束后部扬声器输出插座连接器[313]。FLTRUSE车型：将Y形线束的四路Molex插座连接器[313B]连接到放大器线束后部扬声器输出插座连接器[162B]。

注意

此套件中标识的扬声器需要适配器线束(9)图2或适配器线束(10)图4，但并非所有车型都需要。某些扬声器和线束组合可能具有不同的线束连接。使用适配器(69200925)解析连接。

9. 参见图4。从套件中添加适配器线束(10)。

10. 参见图2。将适配器线束与线束(7)配合。

· Y形线束连接器标有RH或LH(从骑手位置观察的右侧或左侧)。或者，将Y形线束的导线颜色与扬声器导线颜色相匹配。朝向正确的扬声器布设每一条线束分支。

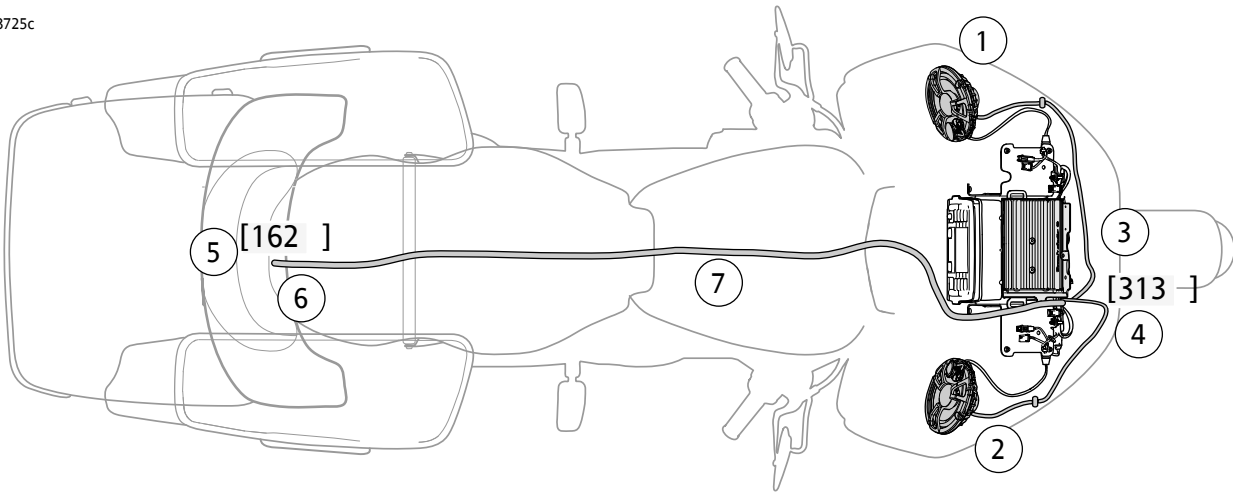
11. 将连接器插入每个扬声器。

警告

确保转向操作平顺并且没有任何干涉。对转向造成干涉会导致车辆失控，造成人员死亡或重伤。(00371a)

· 确保当把手完全转到左右前叉停止位置时，导线、线束或管线不会拉紧。

12. 检查确认在左右前叉停止位置之间转向灵活自如。



- 1. 左侧挡风板扬声器
- 2. 右侧挡风板扬声器
- 3. 挡风板放大器(单独购买)
- 4. 高音中音[313]
- 5. 16路后部音频[162]
- 6. 互连, 仅限CVO, (零件编号6920714)
- 7. 跳线, 仅限CVO, (零件编号6920489)

图3。挡风板扬声器、放大器以及大致连接位置

完成

注意

为避免对音响系统造成潜在损坏，安装主保险丝之前，应确保点火开关处于OFF（关闭）位置。

注意

必须由哈雷戴维森经销商更新收音机EQ后才能操作音频系统。在更新收音机EQ之前操作音频系统会立即损坏扬声器。(00645d)

1. 参见维修手册。安装主保险丝。
2. 请哈雷戴维森经销商使用DigitalTechnicianII更新收音机EQ。

维修零件

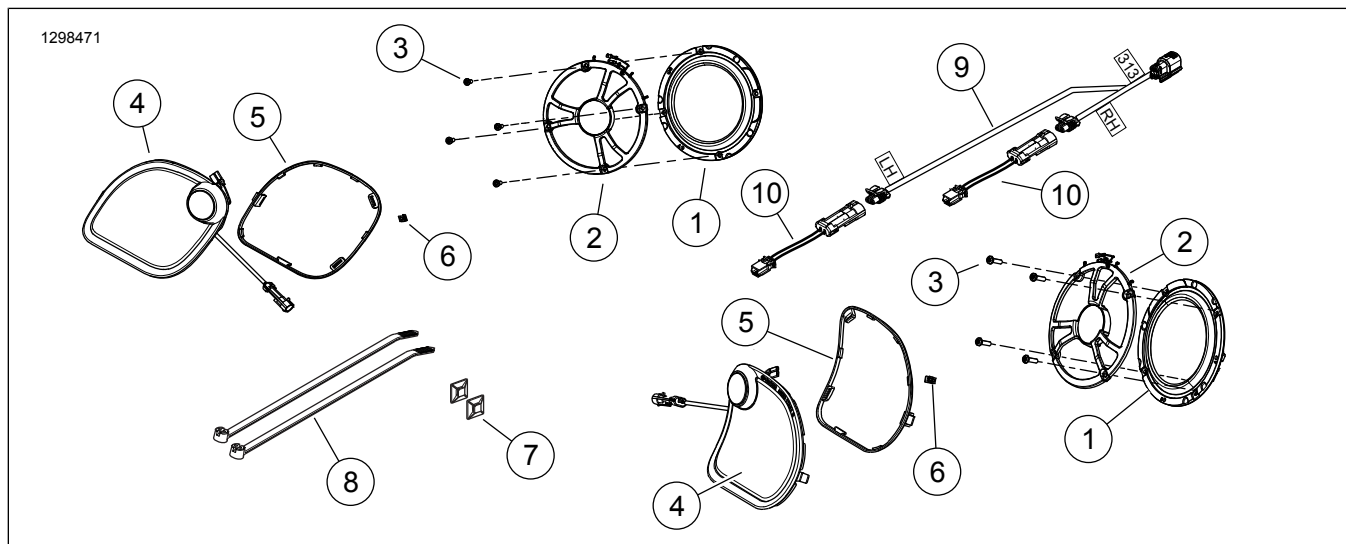


图4。维修零件：BOOM! AudioStage II挡风板扬声器套件（FLTR）

表1。维修零件

项目	名称（数量）	零件编号
1	挡风板扬声器组件（低音扬声器）（2）	76000822
2	中音扬声器组件（2）	76000872
3	螺丝（8）	10200376
4	高音/扬声器格栅组件（左侧）（包括项目5-6） 高音/扬声器格栅组件（右侧）（包括项目5-6）	76000870 76000871
5	· 左侧密封垫 · 右侧密封垫	76000917 76000918
6	· 夹（2）	12200025
7	背胶导线固定器（2）	69200342
8	线缆扎带（2）	10065
9	高音/中音扬声器线束	69200925
10	适配线束（2）	69202459

布线图资料

电线色码

对于纯色导线：参见连接器/布线图符号（典型）。字母代码可确定电线颜色。

对于条纹线路：编写代码时，在纯色代码与条纹代码之间使用了斜线（/）。例如，标为GN/Y的路径为带有黄色条纹的绿色导线。

3. 打开点火，但不要启动摩托车。
4. 请参阅车主手册的“BOOM! BOX信息娱乐系统”部分。打开收音机。确保所有扬声器工作正常、前/后音量控制功能工作正常。否则，检查扬声器线路。安装外侧挡风板之前，听到嗡嗡、咯咯、吱吱等杂音属正常情况。
5. 参见维修手册。安装外侧挡风板。安装挡风玻璃。

使用时

避免使用高压水清洗时直接射向扬声器格栅。这会造成扬声器损坏。

布线图符号

参见连接器/布线图符号（典型）。括号[]表示连接器编号。括号内的字母标识盒子是插座盒还是销盒。

A=插针：连接器编号后的字母A和插针符号表示接线端连接器插针侧。

B=插座：连接器编号后的字母B和插座符号表示接线端连接器的插座侧。布线图上的其他符号包括以下各项：

二极管：二极管使电路中的电流只能流向一个方向。

断线：断线用于显示选项变化或分页。

无连接：布线图中未显示拼接的两条交叉线路表示它们未连接在一起。

电路至/自：此符号表示在另一页有一张完整的电路图。此符号还表示电流的方向。

拼接：拼接是指两条或多条线路按照布线图连接到一起。拼接的指示只表示那些电线拼接到该电路中。并非线束中的真实拼接位置。

接地：接地可分为清洁接地与脏接地。 清洁接地标记为（BK/GN）线路，通常用于传感器或模块。

注意

清洁接地通常没有电机或线圈，或者具有有可能对接地电路造成电气干扰的装置。

脏接地标记为黑色（BK）线路，用于那些对电气干扰不敏感的部件。

双绞线：此符号表示两条线路在线束中绞在一起。这样可以最大限度地降低电路中的外源性电磁干扰。如果需要维修这些线路，仍应保持其双绞线状态。

表2。电线色码

字母代码	导线颜色
BE	蓝色
BK	黑色
BN	棕色
GN	绿色
GY	灰色
LBE	浅蓝色
LGN	浅绿色
O	橙色
PK	粉色
R	红色
TN	黄褐色
V	紫色
W	白色
Y	黄色

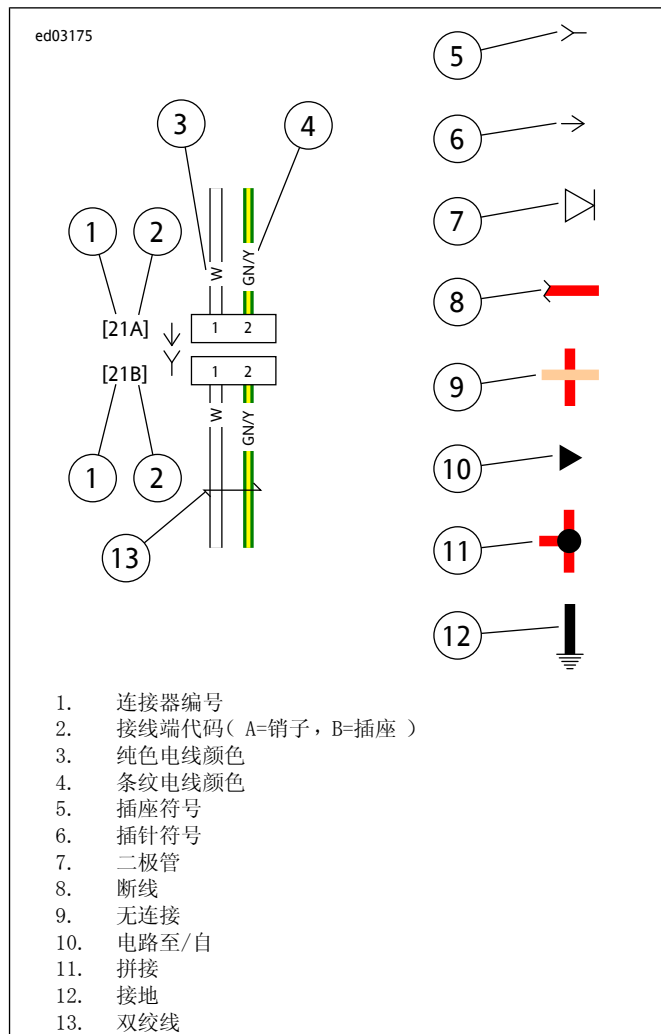


图5。连接器/布线图符号

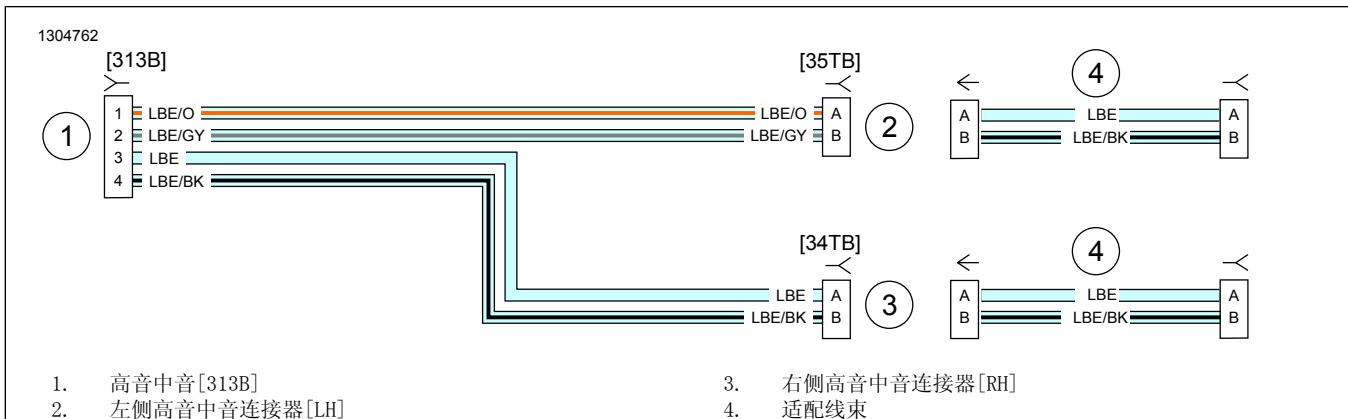


图6。高音中音挡风板线束