



SADA SEDLOVÉ BRAŠNY

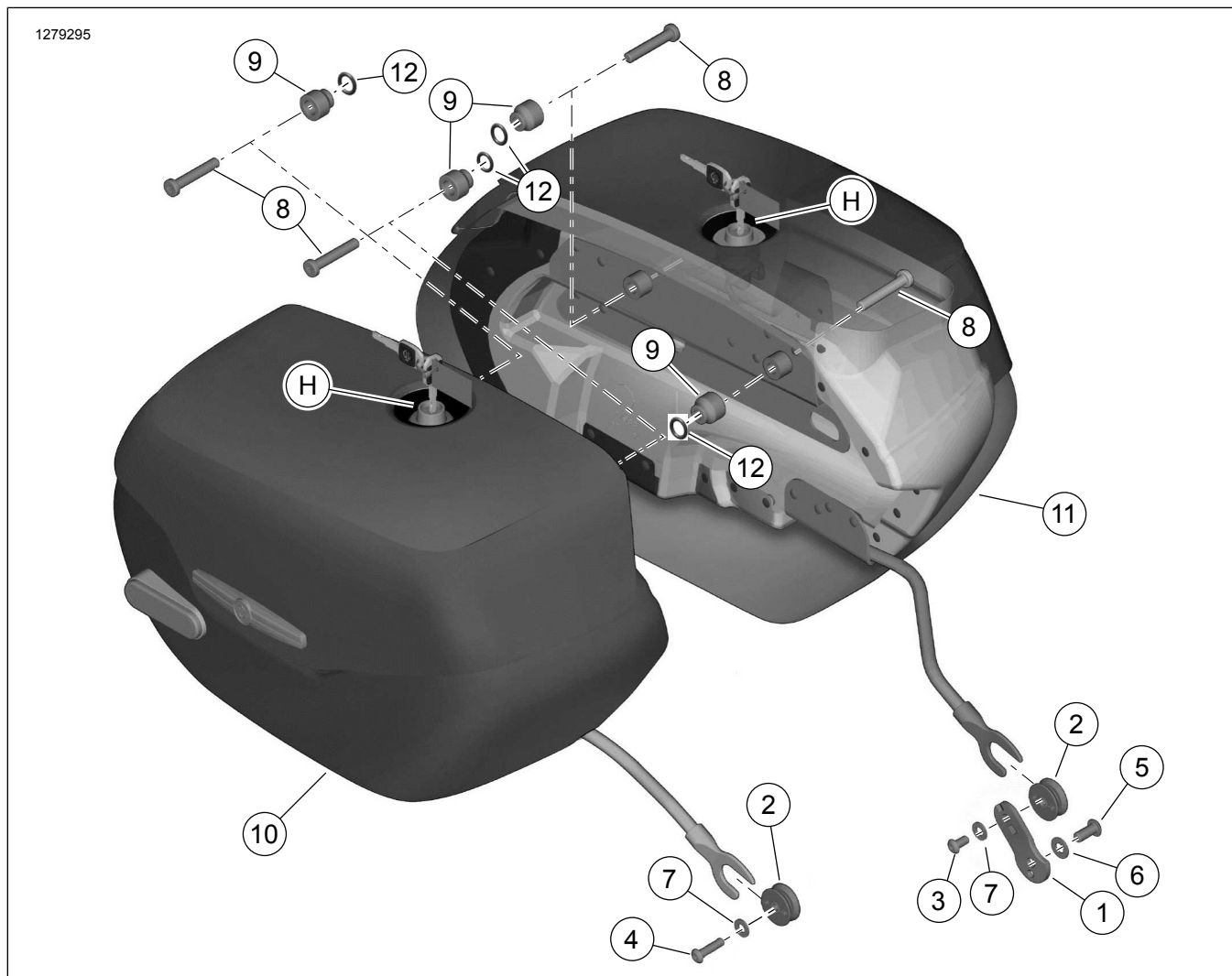
OBEČNÉ INFORMACE

Tabulka 1. Obecné informace

Sady	Doporučené nástroje	Úroveň dovednosti ⁽¹⁾	Čas
90201558	Ochranné brýle, momentový klíč		1 hodina

(1) Vyžadováno utažení na hodnotu krouticího momentu nebo další průměrné nástroje a techniky

OBSAH SADY



Ilustrace 1. Obsah sady: Sada sedlové brašny

Tabulka 2. Obsah sady

<input checked="" type="checkbox"/>	Po- ložka	Množ- ství	Popis	Č. dílu	Poznámky
<input type="checkbox"/>	1		Držák dokovacího bodu, nižší	90201764	
<input type="checkbox"/>	2		Dokovací bod, nižší	90201524	
<input type="checkbox"/>	3		Šroub se zaoblenou hlavou s vnitřním šestihranem, dolní přední dokování	3540	10,9–13,6 N·m (96–120 in-lbs)
<input type="checkbox"/>	4		Šroub se zaoblenou hlavou s vnitřním šestihranem, dolní přední dokování	4016	10,9–13,6 N·m (96–120 in-lbs)
<input type="checkbox"/>	5		Šroub se zaoblenou hlavou s vnitřním šestihranem, držák levé strany	4097	51,6–63,8 N·m (38–47 ft-lbs)
<input type="checkbox"/>	6		Podložka, obyčejná	6701	
<input type="checkbox"/>	7	2	Podložka, obyčejná	6702	
<input type="checkbox"/>	8	4	Šroub se zaoblenou hlavou a zásuvkou Torx, horní dokovací bod	10200596	28,5–36,6 N·m (21–27 ft-lbs)
<input type="checkbox"/>	9	4	Rozpěrka	90201669	
<input type="checkbox"/>	10		Sedlová brašna, sada RH 90201558	90201559	
<input type="checkbox"/>	11		Sedlová brašna, sada LH 90201558	90201560	
<input type="checkbox"/>	12		O-kroužek (4)	11159	
Položky uvedené v textu, které nejsou součástí sady.					
<input checked="" type="checkbox"/>	H		Náhradní sada zámku, sedlová brašna (včetně sady dvou klíčů), sada 90201558A	90300137	

POZNÁMKA

Před montáží a odebráním jednotlivých položek z motocyklu zkontrolujte, že je tato sada kompletní.

POZNÁMKA

Tento návod odkazuje na informace v servisní příručce. Tato montáž vyžaduje servisní příručku daného modelu motocyklu, kterou lze získat u prodejce motocyklů Harley-Davidson.

OBECNÉ INFORMACE

Modely

Informace o příslušenství pro jednotlivé modely naleznete v maloobchodním katalogu náhradních dílů a příslušenství nebo v části věnované náhradním dílům a příslušenství na stránce www.harley-davidson.com (pouze v angličtině).

Ujistěte se, že používáte nejaktuálnější verzi listu s pokyny dostupnými na: www.harley-davidson.com/isheets

Kontaktujte zákaznické centrum Harley-Davidson na čísle 1-800-258-2464 (pouze USA) nebo 1-414-343-4056.

Požadavky na montáž

Ke správné montáži této sady se vyžaduje Středněpevnostní zajišťovač a těsnicí tmel (modrý) LOCTITE 243 MEDIUM STRENGTH THREADLOCKER AND SEALANT (BLUE) (99642-97).

VAROVÁNÍ

Na správné montáži této sestavy závisí bezpečnost jezdce a spolujezdce. Použijte odpovídající postupy uvedené v servisní příručce. Pokud daný postup přesahuje vaše schopnosti nebo pro něj nemáte vhodné nářadí, svěřte provedení montáže prodejci Harley-Davidson. Nesprávná montáž této sestavy může vést k vážnému poranění či smrti. (00333b)

Obsah sady

Viz Ilustrace 1 a Tabulka 2 .

VAROVÁNÍ

Nepřekračujte nosnost sedlových brašen. Zátěž rozdělte do brašen rovnoměrně. Přetížení sedlových brašen může způsobit ztrátu kontroly nad motocyklem, což může vést k vážnému poranění nebo smrti. (00383a)

POZNÁMKA

Maximální nosnost jedné sedlové brašny je 6,8 kg (15 lb) .

PŘÍPRAVA

VAROVÁNÍ

Aby nedošlo k nechtěnému nastartování motocyklu, které by mohlo způsobit vážné poranění nebo smrt, vyjměte hlavní pojistku. (00251b)

1. Viz servisní příručka. Postupujte podle pokynů:

- a. Demontujte levý boční kryt.
- b. Demontujte hlavní pojistku.

- c. Demontujte výfuk.

MONTÁŽ

Namontujte levou stranu

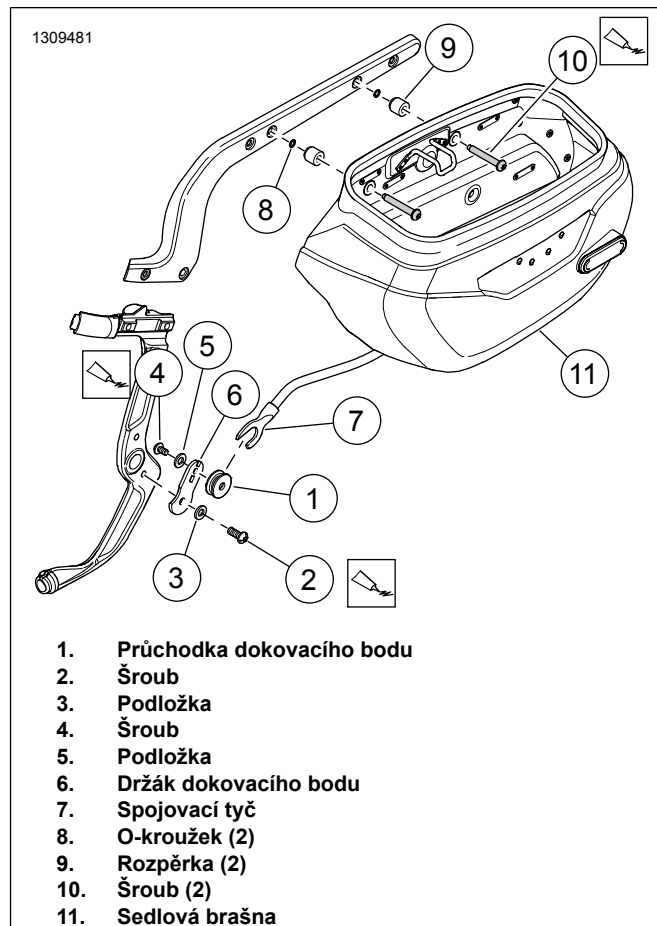
OZNÁMENÍ

Zkontrolujte, zda jsou rámy sedlových brašen dobře usazeny a pevně uchyceny upínacími prvky. Při zanedbání této kontroly může dojít k uvolnění nebo poškození sedlových brašen. (00171b)

1. Viz ilustrace 2. Namontujte průchodku levého dokovacího bodu.
 - a. Držák dokovacího bodu (6) umístěte na rám.
 - b. Na šroub (2) namontujte podložku (3).
 - c. Naneste zajišťovač šroubů na šroub.
Středněpevnostní zajišťovač a těsnicí tmel (modrý)
LOCTITE 243 MEDIUM STRENGTH
THREADLOCKER AND SEALANT (BLUE)
(99642-97)
 - d. Zašroubujte šroub. Utáhněte.
Kruticí moment: 52–64 N·m (38–47 ft-lbs) *Šroub upevňovací držáku levé strany sedlové brašny*
 - e. Drážky průchodky (1) dokovacího bodu spojte s odpovídajícími otvory na upevňovacím držáku.
 - f. Na šroub (5) namontujte podložku (4).
 - g. Naneste zajišťovač šroubů na šroub.
Středněpevnostní zajišťovač a těsnicí tmel (modrý)
LOCTITE 243 MEDIUM STRENGTH
THREADLOCKER AND SEALANT (BLUE)
(99642-97)
 - h. Zašroubujte šroub. Utáhněte.
Kruticí moment: 10,9–13,6 N·m (96–120 in-lbs)
Šroub průchodky upevňovacího držáku levé strany sedlové brašny
2. Namontujte sedlovou brašnu.
 - a. Spojovací tyč (7) umístěte na průchodku (1) dokovacího bodu.
 - b. Šrouby (10) zasuňte skrze otvory v sedlové brašně (11).
 - c. Namontujte rozpěrky (9) a O-kroužky (8).
 - d. Naneste zajišťovač šroubů na šrouby (10).
Středněpevnostní zajišťovač a těsnicí tmel (modrý)
LOCTITE 243 MEDIUM STRENGTH
THREADLOCKER AND SEALANT (BLUE)
(99642-97)

- e. Šrouby na sedlové brašně zarovnejte s otvory na držáku blatníku. Namontujte a utáhněte.

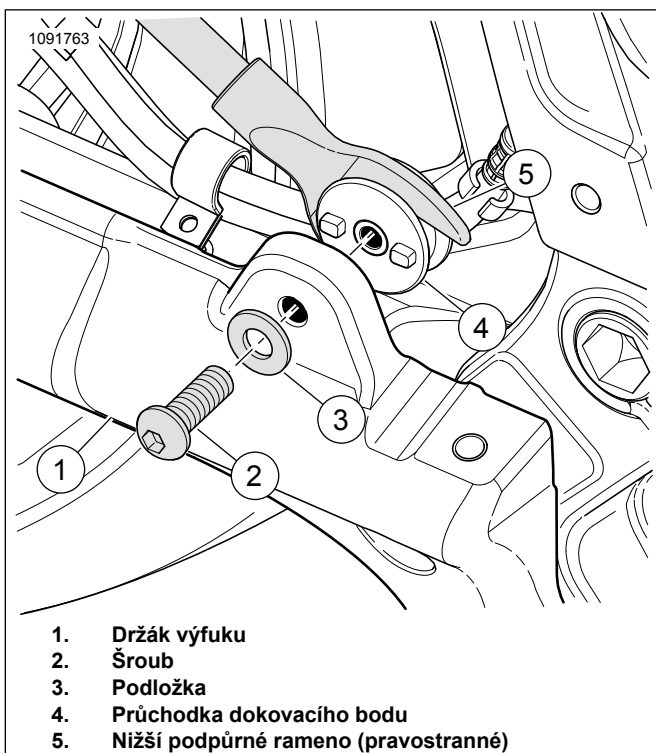
Kruticí moment: 28–37 N·m (21–27 ft-lbs) *Šroub sedlové brašny*



Ilustrace 2. Upevňovací držák sedlové brašny (levá strana)

Namontujte pravou stranu

1. Viz ilustrace 3. Namontujte průchodku pravé strany dokovacího bodu.
 - a. Drážky průchodky (4) dokovacího bodu spojte s odpovídajícími otvory na držáku výfuku (1).
 - b. Na šroub (2) namontujte podložku (3).
 - c. Naneste zajišťovač šroubů na šroub.
Středněpevnostní zajišťovač a těsnicí tmel (modrý)
LOCTITE 243 MEDIUM STRENGTH
THREADLOCKER AND SEALANT (BLUE)
(99642-97)
 - d. Zašroubujte šroub. Utáhněte.
Kruticí moment: 10,9–13,6 N·m (96–120 in-lbs)
Šroub průchodky dokovacího bodu pravé strany sedlové brašny
2. Dokončete montáž na pravé straně podle kroku 2 v montáži levé strany.



1. Držák výfuku
2. Šroub
3. Podložka
4. Průchodka dokovacího bodu
5. Nižší podpůrné rameno (pravostranné)

Ilustrace 3. Dokovací držák (pravá strana)

- c. Vyšší šrouby dokovacích bodů.
Kruticí moment: 28,5–36,6 N·m (21–27 ft-lbs)

Péče o sedlovou brašnu

Naneste přípravek na Harley-Davidson dodávaný se sedlovou brašnou podle pokynů v sadě pro péči o kůži. Další sklenice můžete získat u prodejce společnosti Harley-Davidson (číslo dílu HD 9826191V).

DOKONČENO

POZNÁMKA

Před montáží hlavní pojistky zkontrolujte, že je spínač zapalování/světla v poloze OFF (vypnuto).

1. Viz servisní příručka. Postupujte podle pokynů:
 - a. Namontujte výfuk.
 - b. Nainstalujte zpět hlavní pojistku.
 - c. Namontujte levý boční kryt.

ÚDRŽBA

Šrouby dokovacích bodů

OZNÁMENÍ

Pokud nebudou šroubky utaženy na stanovený utahovací moment, může dojít poškození namontovaného příslušenství. (00508b)

1. Je nutné, abyste po 500 mílích na silnici s použitím namontovaných sedlových brašen zkontrolovali kruticí moment šroubů upevnění dokovacího bodu. Zkontrolujte, zda je udržován správný kruticí moment. V případě potřeby šrouby utáhněte. Utáhněte.
 - a. Nižší přední šrouby dokovacích bodů.
Kruticí moment: 10,9–13,6 N·m (96–120 in-lbs)
 - b. Šroub držáku levé strany sedlové brašny.
Kruticí moment: 51,6–63,8 N·m (38–47 ft-lbs)