



## SADULAKOTI KOMPLEKT

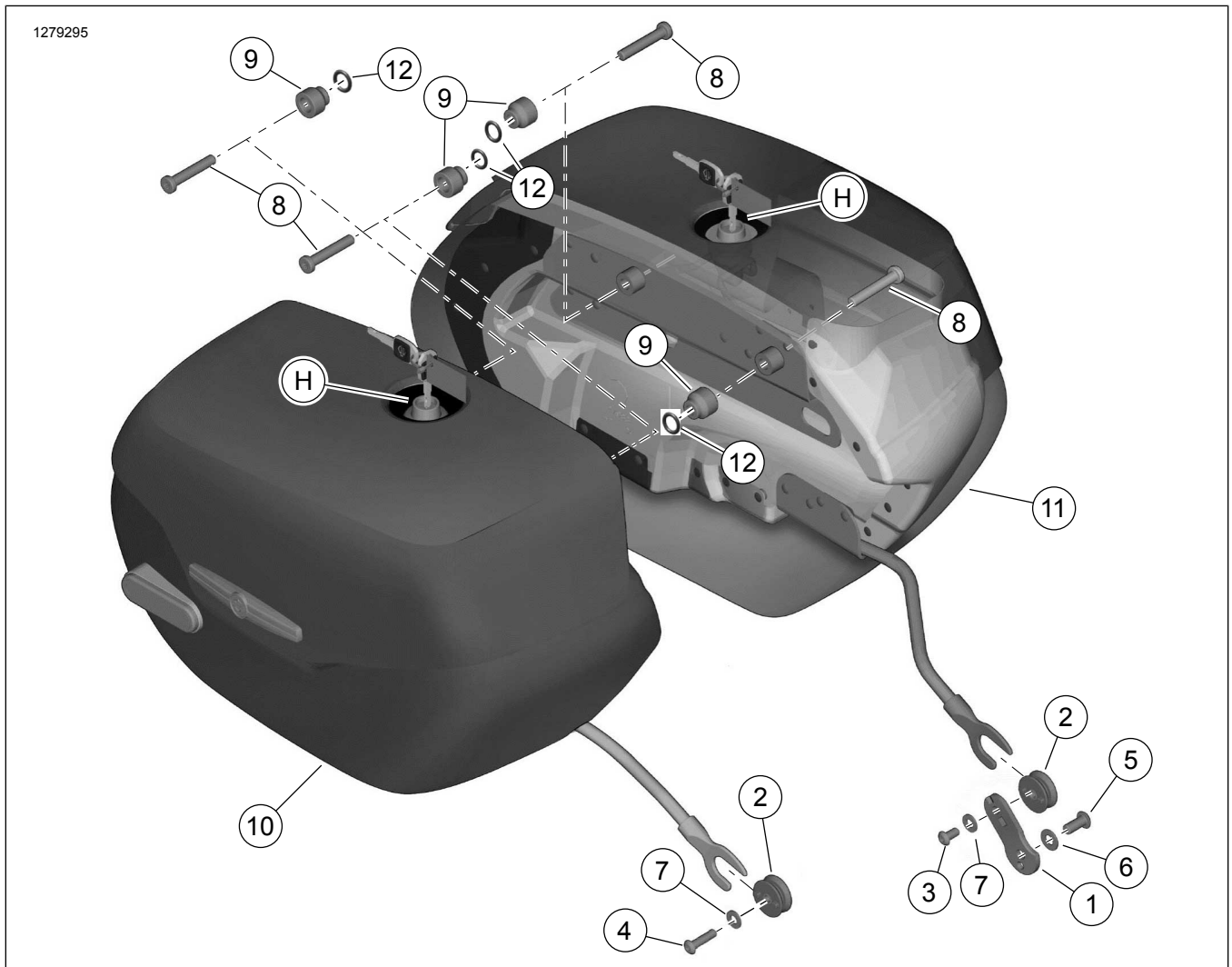
### ÜLDTEAVE

Tabel 1. Üldine teave

Komplektid	Soovitatud tööriistad	Oskustase <sup>(1)</sup>	Aeg
90201558	Kaitseprillid, momentvõti		1 tund

(1) Tuleb pingutada ette nähtud pingutusmomendiga või kasutada muid mõõduka momendiga tööriistu või töövõtteid

### KOMPLEKTI SISU



Joonis 1. Komplekti sisu. Sadulakoti komplekt

Tabel 2. Komplekti sisu

<input checked="" type="checkbox"/>	Üksus	Kogus	Kirjeldus	Toote nr	Märkused
<input type="checkbox"/>	1		Dokkimispunkti kronstein, alumine	90201764	
<input type="checkbox"/>	2		Dokkimispunkt, alumine	90201524	
<input type="checkbox"/>	3		Kruvi, kuuskant-pesapea, nõõpea, eesmine alumine kinnituspunkt	3540	10,9–13,6 N·m (96–120 in-lbs)
<input type="checkbox"/>	4		Kruvi, kuuskant-pesapea, nõõpea, eesmine alumine kinnituspunkt	4016	10,9–13,6 N·m (96–120 in-lbs)
<input type="checkbox"/>	5		Kruvi, kuuskant-pesapea, nõõpea, vasakpoolne kronstein	4097	51,6–63,8 N·m (38–47 ft-lbs)
<input type="checkbox"/>	6		Seib, tavaline	6701	
<input type="checkbox"/>	7	2	Seib, tavaline	6702	
<input type="checkbox"/>	8	4	Kruvi, kuuskant-pesapea, nõõpea, ülemine kinnituspunkt	10200596	28,5–36,6 N·m (21–27 ft-lbs)
<input type="checkbox"/>	9	4	Vaherõngas	90201669	
<input type="checkbox"/>	10		Sadulakott, parem, komplekt 90201558	90201559	
<input type="checkbox"/>	11		Sadulakott, vasak, komplekt 90201558	90201560	
<input type="checkbox"/>	12		O-rõngas (4)	11159	
Tekstis mainitud üksused, mis ei kuulu komplekti.					
<input checked="" type="checkbox"/>	H		Asendusluku komplekt, sadulakott (sisaldab kahte võtit), ainult komplekt 90201558A	90300137	

**MÄRKUS.**

Veenduge enne paigaldamist või sõidukilt osade eemaldamist, et komplekt on terviklik ja kõik osad on olemas.

**ÜLDOSA**

**Mudelid**

Mudeli sobivuse teavet vaadake P&A jaemüügikataloogist või osade ja tarvikute jaotisest veebilehel [www.harley-davidson.com](http://www.harley-davidson.com) (ainult inglise keeles).

Veenduge, et kasutate juhiste lehe uusimat versiooni, mille leiate aadressilt: [www.harley-davidson.com/isheets](http://www.harley-davidson.com/isheets)

Võtke ühendust Harley-Davidsoni klienditeeninduskeskusega +1-800-258-2464 (ainult USA) või +1-414-343-4056.

**Paigaldusnõuded**

LOCTITE 243 MEDIUM STRENGTH THREADLOCKER AND SEALANT (SININE) (99642-97) on vajalik komplekti nõuetekohaseks paigaldamiseks.

**▲ HOIATUS!**

Juhi ja kaassõitja turvalisus oleneb sellest, kas komplekt on õigesti paigaldatud. Kasutage sobivaid hooldusjuhendi protseduure. Kui protseduur pole teile jõukohane või teil puuduvad õiged tööriistad, laske paigaldada Harley-Davidson®-i edasimüüjal. Selle komplekti vale paigaldamine võib põhjustada surma või raskeid vigastusi. (00333b)

**MÄRKUS.**

See juhiste leht viitab hooldusjuhendi teabele. Paigaldamiseks on vajalik teie mootorratta mudeli hooldusjuhend ja see on kättesaadav Harley-Davidsoni edasimüüjalt.

**Komplekti sisu**

Vt Joonis 1 ja Tabel 2 .

**▲ HOIATUS!**

Ärge ületage sadulakottide kandevõimet. Pange mõlemasse kotti võrdset asju. Sadulakottide ülekoormamine võib viia juhitavuse kaotamiseni, mis võib põhjustada surma või tõsiseid vigastusi. (00383a)

**MÄRKUS.**

Sadulakoti maksimaalne kandevõime on 6,8 kg (15 lb) .

**ETTEVALMISTAMINE**

**▲ HOIATUS!**

Sõiduki juhusliku käivitumise vältimiseks, mis võib põhjustada surma või raskeid vigastusi, eemaldage enne jätkamist peakaitse. (00251b)

1. Vt hooldusjuhendit ja järgige juhised, et teha järgmised toimingud.
  - a. Eemaldage vasakpoolne küljekate.
  - b. Eemaldage peakaitse.

- c. Eemaldage väljalaskesüsteem.

## PAIGALDAMINE

### Vasaku paigaldamine

#### TEADE

Kontrollige, et sadulakoti raam(id) oleks täiesti paigas ja tugevalt kinnitatud. Selle eiramine võib tuua kaasa sadulakottide eemaldumise ja/või kahjustuse. (00171b)

1. Vt Joonis 2 . Paigaldage vasaku dokkimispunkti kaitserõngas.

- Paigutage dokkimispunkti kronstein (6) raamile.
- Paigaldage seib (3) kruvile (2).
- Kandke kruvile keermeliimi.

LOCTITE 243 MEDIUM STRENGTH  
THREADLOCKER AND SEALANT (SININE)  
(99642-97)

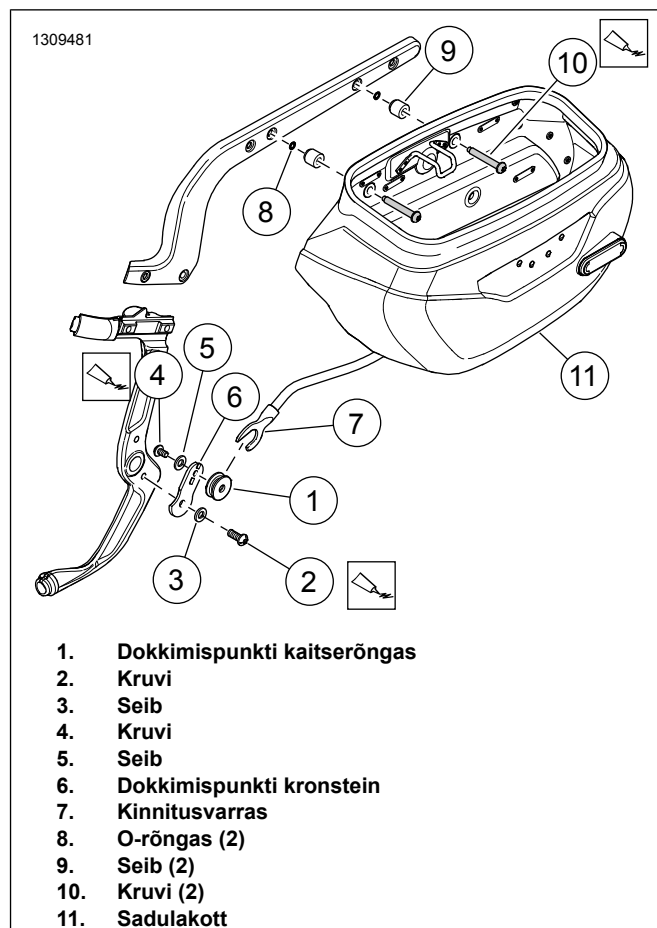
- Paigaldage kruvi. Pingutage.  
Moment: 52–64 N·m (38–47 ft-lbs) *Sadulakoti vasaku kinnituskronsteini kruvi*
- Joondage dokkimispunkti kaitserõnga (1) mügarikud kinnituskronsteinis olevate aukudega.
- Paigaldage seib (5) kruvile (4).
- Kandke kruvile keermeliimi.

LOCTITE 243 MEDIUM STRENGTH  
THREADLOCKER AND SEALANT (SININE)  
(99642-97)

- Paigaldage kruvi. Pingutage.  
Moment: 10,9–13,6 N·m (96–120 in-lbs) *Sadulakoti vasaku kinnituskronsteini kaitserõnga kruvi*

2. Paigaldage sadulakott.

- Paigutage kinnitusvarras (7) dokkimispunkti kaitserõngale (1).
- Libistage kruvid (10) läbi sadulakotis (11) olevate aukude.
- Paigaldage vahehoidikud (9) ja O-rõngad (8).
- Kandke kruvidele (10) keermeliimi.  
LOCTITE 243 MEDIUM STRENGTH  
THREADLOCKER AND SEALANT (SININE)  
(99642-97)
- Joondage sadulakoti kruvid poritiiva toel olevate aukudega. Paigaldage ja pingutage.  
Moment: 28–37 N·m (21–27 ft-lbs) *Sadulakoti kruvi*



Joonis 2. Sadulakoti kinnitus (vasak külj)

### Parema paigaldamine

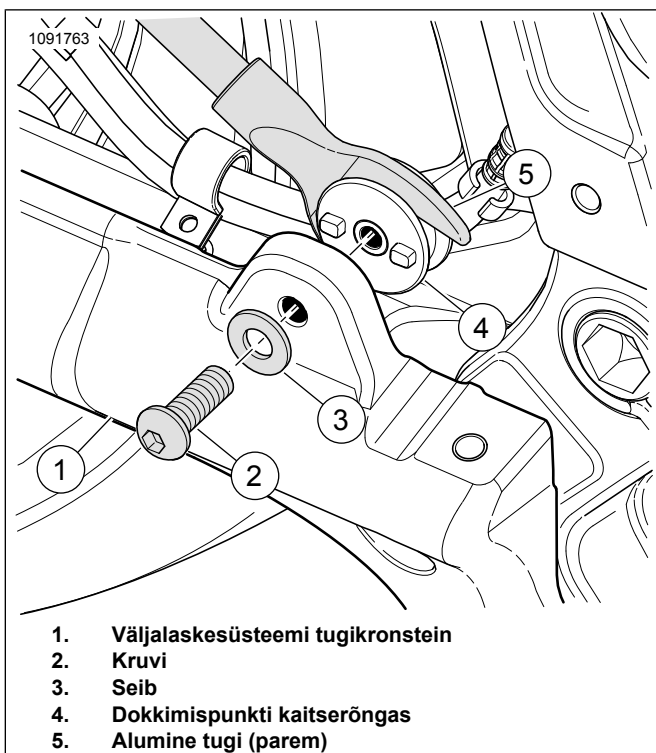
1. Vt Joonis 3 . Paigaldage parema dokkimispunkti kaitserõngas.

- Joondage dokkimispunkti kaitserõnga (4) mügarikud väljalaskesüsteemi tugikronsteinis (1) olevate aukudega.
- Paigaldage seib (3) kruvile (2).
- Kandke kruvile keermeliimi.

LOCTITE 243 MEDIUM STRENGTH  
THREADLOCKER AND SEALANT (SININE)  
(99642-97)

- Paigaldage kruvi. Pingutage.  
Moment: 10,9–13,6 N·m (96–120 in-lbs) *Sadulakoti parema dokkimispunkti kaitserõnga kruvi*

2. Tehke paigaldustoimingud paremal küljel, järgides vasaku külje 2. sammu juhiseid.



Joonis 3. Dokkimispunkti kinnitus (parem)

## KOMPLEKTEERIGE

### MÄRKUS.

Veenduge enne peakaitse paigaldamist, et süütelüliti on väljalülitatud asendis OFF.

1. Vt hooldusjuhendit ja järgige juhised, et teha järgmised toimingud.
  - a. Paigaldage väljalaskesüsteem.
  - b. Paigaldage peakaitse.
  - c. Paigaldage vasak küljekate.

## HOOLDUS

### Dokkimispunkti kruvid

#### TEADE

Riistvara mittepingutamine kindlaksmääratud pingutusmomendini võib kahjustada paigaldatud lisavarustust. (00508b)

1. Kui olete paigaldatud sadulakottidega sõitnud üle 800 km (500 miili), tuleb kontrollida dokkimispunkti kinnituskruvide pingust. Veenduge, et pingutusmoment on sobiv ja vajadusel pingutage kruve. Pingutage.
  - a. Alumise eesmise dokkimispunkti kruvid.  
Moment: 10,9–13,6 N·m (96–120 in-lbs)
  - b. Sadulakoti vasaku kronsteini kruvi.  
Moment: 51,6–63,8 N·m (38–47 ft-lbs)

- c. Ülemise dokkimispunkti kruvid.

Moment: 28,5–36,6 N·m (21–27 ft-lbs)

## Sadulakoti hooldus

Hooldage Harley-Davidsoni pärisnaha hooldusvahendiga, mis on sadulakoti komplektis, järgides nahahooldusjuhendis toodud juhiseid. Hooldusvahendit saab juurde osta Harley-Davidsoni edasimüüjalt (HD tootekood 9826191V).