



## SATULALAUKKUSARJA

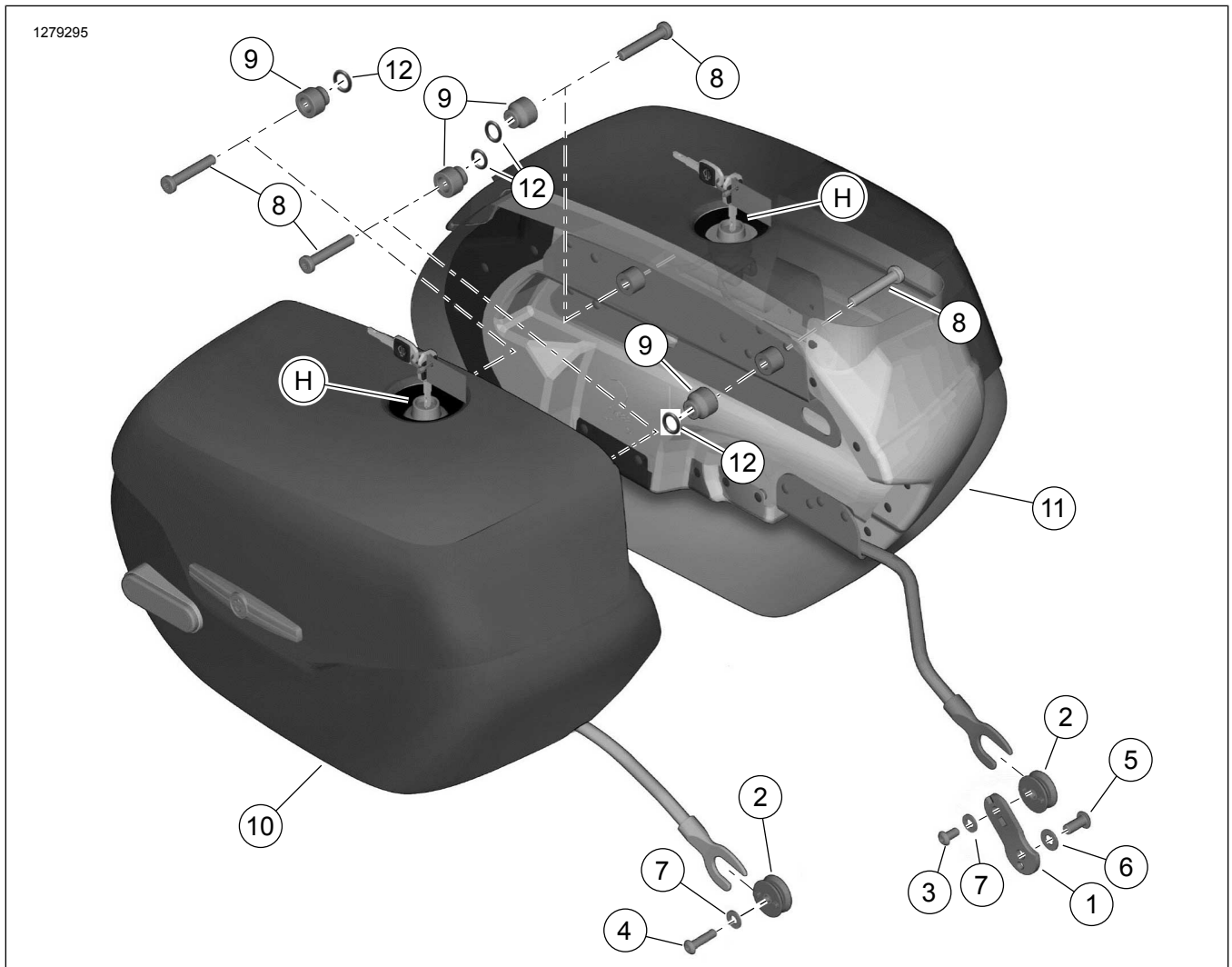
### YLEISET TIEDOT

Taulukko 1. Yleistä

Sarjat	Ehdotetut työkalut	Osaamistaso <sup>(1)</sup>	Aika
90201558	Suojalaseja, momenttiavain		1 tunti

(1) Kiristäminen kiristysmomentin arvoon tai muita soveltuvia työkaluja tarvitaan

### SARJAN SISÄLTÖ



Kuva 1. Sarjan sisältö: Satulalaukkusarja

Taulukko 2. Sarjan sisältö

<input checked="" type="checkbox"/>	Kohde	Määrä	Kuvaus	Osanro	Muistiinpanoja
<input type="checkbox"/>	1		Telakointipisteen kiinnike, alempi	90201764	
<input type="checkbox"/>	2		Telakointipiste, alempi	90201524	
<input type="checkbox"/>	3		Ruuvi, kuusiokolo kupukanta, alempi etutelaointi	3540	10,9–13,6 N·m (96–120 in-lbs)
<input type="checkbox"/>	4		Ruuvi, kuusiokolo kupukanta, alempi etutelaointi	4016	10,9–13,6 N·m (96–120 in-lbs)
<input type="checkbox"/>	5		Ruuvi, kuusiokolo kupukanta, vasen sivukannatin	4097	51,6–63,8 N·m (38–47 ft-lbs)
<input type="checkbox"/>	6		Aluslevy, tavallinen	6701	
<input type="checkbox"/>	7	2	Aluslevy, tavallinen	6702	
<input type="checkbox"/>	8	4	Ruuvi, torxi kupukanta, ylempi telakointipiste	10200596	28,5–36,6 N·m (21–27 ft-lbs)
<input type="checkbox"/>	9	4	Välike	90201669	
<input type="checkbox"/>	10		Satulalaukku, oikeanpuoleinen sarja 90201558	90201559	
<input type="checkbox"/>	11		Satulalaukku, vasemmanpuoleinen sarja 90201558	90201560	
<input type="checkbox"/>	12		O-rengas (4)	11159	
Tuotteet, jotka mainitaan tekstissä, mutta jotka eivät sisälly sarjaan.					
<input checked="" type="checkbox"/>	H		Korvaava lukkosarja, satulalaukku (sisältää kaksi avainta), ainoastaan sarja 90201558A	90300137	

**HUOMAUTUS**

Tarkista, että kaikki sisältö on pakissa ennen asentamisen aloittamista ja ennen kuin poistat osia ajoneuvosta.

**YLEISTÄ****Mallit**

Mallien sovitustiedot ovat P&A-myyntiluettelossa ja sivun [www.harley-davidson.com/Parts and Accessories](http://www.harley-davidson.com/Parts_and_Accessories) (Osat ja lisävarusteet) -osiossa (vain englanniksi).

Varmista, että käytössäsi on usuin versio käyttöohjeisiin, joka löytyy osoitteesta: [www.harley-davidson.com/isheets](http://www.harley-davidson.com/isheets)

Ota yhteyttä Harley-Davidson asiakastukikeskukseen numerossa 1-800-258-2464 (vain Yhdysvallat) tai 1-414-343-4056.

**Asennusvaatimukset**

LOCTITE 243 MEDIUM STRENGTH THREADLOCKER AND SEALANT (kierrelukite, sininen) (99642-97) vaaditaan tämän sarjan asianmukaista asennusta varten.

**▲ VAROITUS**

Kuljettajan ja matkustajan turvallisuus riippuu tämän sarjan oikeasta asennuksesta. Noudata korjaamokäsikirjan menettelyjä. Jos toimenpide on mielestäsi liian vaikea tai sinulla ei ole sen tekemiseen tarvittavia työkaluja, pyydä Harley-Davidson-jälleenmyyjää tekemään asennus. Tämän sarjan virheellinen asennus voi aiheuttaa kuoleman tai vakavan loukkaantumisen. (00333b)

**HUOMAUTUS**

Tässä ohjelehdessä viitataan korjaamokäsikirjan tietoihin. Tähän asennukseen tarvitaan moottoripyörämällisi korjaamokäsikirja, jonka voit ostaa Harley-Davidson-jälleenmyyjältä.

**Sarjan sisältö**

Katso kohdat Kuva 1 ja Taulukko 2 .

**▲ VAROITUS**

Älä ylitä sivulaukun suurinta sallittua kuormaa. Pakkaa molempiin laukkuihin saman verran painoa. Liian suuri paino sivulaukuissa voi aiheuttaa ajoneuvon hallinnan menettämisen, mikä voi aiheuttaa kuoleman tai vakavan loukkaantumisen. (00383a)

**HUOMAUTUS**

Satulalaukun suurin sallittu kuorma on 6,8 kg (15 lb) .

**VALMISTELU****▲ VAROITUS**

Irrota pääsulake, jotta moottori ei pääsisi käynnistymään vahingossa ja aiheuttamaan mahdollisesti kuolemaan tai vakavaan loukkaantumiseen johtavaa onnettomuutta. (00251b)

1. Seuraa huolto-oppaan ohjeita, kuinka:
  - a. Irrota vasen sivukate.

- b. Irrota pääsulake.
- c. Pakojärjestelmä poistetaan.

## ASENNA

### Vasen puoli asennetaan

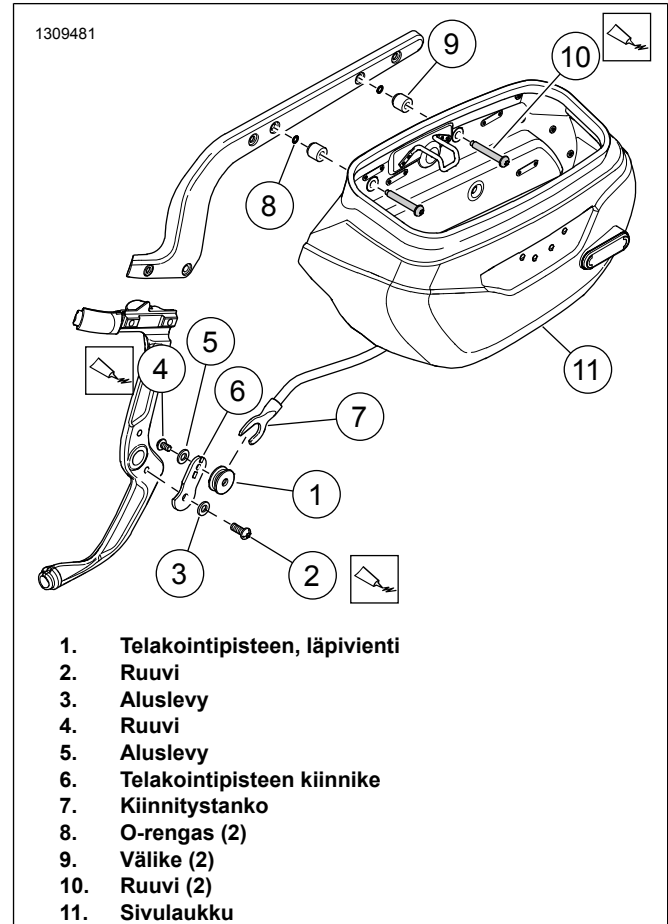
#### HUOMAUTUS

Tarkista, että sivulaukun kehys (tai kehykset) on täysin kiinnitettyä ja varmistettuna kiinnityslaitteiden avulla. Jos näin ei ole, sivulaukut saattavat irrota tai vahingoittua. (00171b)

1. Katso Kuva 2 . Vasemman telakointipisteen läpiviinti asennetaan.
  - a. Telakointipisteen kannatin (6) kohdistetaan runkoon.
  - b. Aluslaatta (3) ja ruuvi (2) asennetaan.
  - c. Kierrelukitetta lisätään ruuviin.  
LOCTITE 243 MEDIUM STRENGTH  
THREADLOCKER AND SEALANT (kierrelukite, sininen) (99642-97)
  - d. Kiinnitä ruuvi. Kiristä.  
Vääntömomentti: 52–64 N·m (38–47 ft-lbs)  
*Vasemman satulalaukun sivukannattimen ruuvi*
  - e. Yhdistä telakointipisteen läpiviennin (1) nipukat asennustelineen reikkiin.
  - f. Asenna aluslaatta (5) ruuviin (4).
  - g. Kierrelukitetta lisätään ruuviin.  
LOCTITE 243 MEDIUM STRENGTH  
THREADLOCKER AND SEALANT (kierrelukite, sininen) (99642-97)
  - h. Kiinnitä ruuvi. Kiristä.  
Vääntömomentti: 10,9–13,6 N·m (96–120 in-lbs)  
*Vasemman satulalaukun sivukannattimen läpiviennin ruuvi*
2. Asenna satulalaukku.
  - a. Kohdista kiinnitystanko (7) telakointipisteen läpiviennin kanssa (1).
  - b. Työnnä ruuvit (10) satulalaukun (11) reikiin läpi.
  - c. Asenna välikkeet (9) ja o-renkaat (8).
  - d. Lisää kierrelukitetta ruuveihin (10).  
LOCTITE 243 MEDIUM STRENGTH  
THREADLOCKER AND SEALANT (kierrelukite, sininen) (99642-97)

- e. Kohdista satulalaukun ruuvit lokasuojan kannattimen reikkiin. Asenna ja kiristä ruuvit.

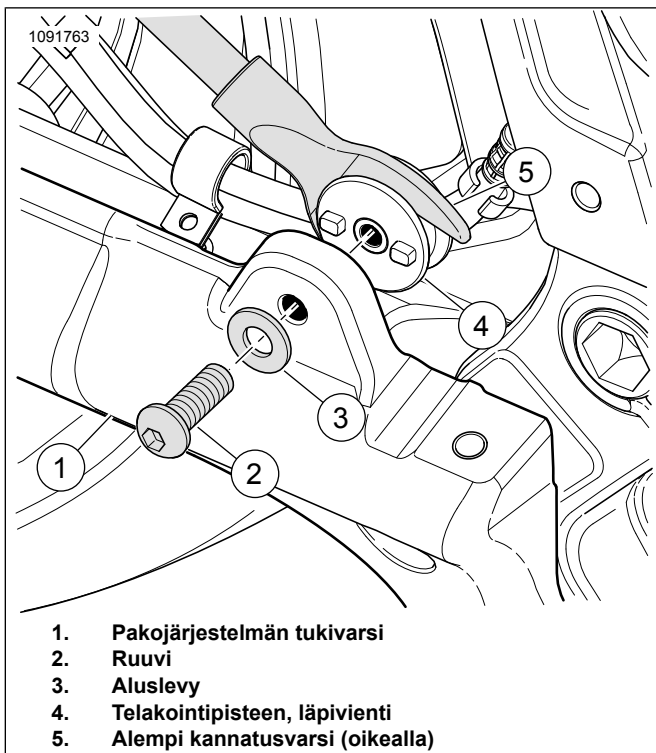
Vääntömomentti: 28–37 N·m (21–27 ft-lbs)  
*Satulalaukun ruuvi*



Kuva 2. Satulalaukunkannatin (vasen)

### Asenna oikea puoli

1. Katso Kuva 3 . Asenna oikean telakointipisteen läpiviinti.
  - a. Yhdistä telakointipisteen läpiviennin (4) nipukat pakojärjestelmän kannattimen reikkiin.
  - b. Aluslaatta (3) ja ruuvi (2) asennetaan.
  - c. Kierrelukitetta lisätään ruuviin.  
LOCTITE 243 MEDIUM STRENGTH  
THREADLOCKER AND SEALANT (kierrelukite, sininen) (99642-97)
  - d. Kiinnitä ruuvi. Kiristä.  
Vääntömomentti: 10,9–13,6 N·m (96–120 in-lbs)  
*Oikean puoleisen satulalaukun sivu telakointipisteen läpiviennin ruuvi*
2. Suorita asennus oikealla puolella seuraten vasemman puolen asennuksen ohjeita vaiheessa 2.



Kuva 3. Telakointikiinnike (oikealla)

## VALMIS

### HUOMAUTUS

Varmista, että virtakytkin/valojen avain kytkin on OFF-asennossa ennen pääsulakkeen asentamista.

1. Seuraa huolto-oppaan ohjeita, kuinka:
  - a. Asenna pakojärjestelmä.
  - b. Asenna pääsulake.
  - c. Asenna vasen sivukate.

## HUOLTO

### Telakointipisteen ruuvit

#### HUOMAUTUS

Jos kiinnitysosia ei kiristetä määritettyyn kiristysmomenttiin, asennettu lisävaruste voi vaurioitua. (00508b)

1. Ajettuasi moottoripyörälläsi yli 800 kilometriä satulalaukut asennettuina, on tärkeää tarkistaa telakointipisteen kiinnitysruuvien vääntömomentti. Tarkista, että oikea momentti säilyy ja kiristä ruuveja tarvittaessa. Kiristä.
  - a. Alemman keulatuen telakointipisteen ruuvit.  
Vääntömomentti: 10,9–13,6 N·m (96–120 in-lbs)
  - b. Satulalaukun vasemman sivukannattimen ruuvi.  
Vääntömomentti: 51,6–63,8 N·m (38–47 ft-lbs)
  - c. Ylemmän telakointipisteen ruuvit.  
Vääntömomentti: 28,5–36,6 N·m (21–27 ft-lbs)

## Sivulaukun hoito

Levitä satulalaukun mukana tullutta, Harley-Davidson Genuine Leather Dressing -hoitoainetta nahanhoitosarjan mukana tulleiden ohjeiden mukaisesti. Lisää nahanhoitoainetta on saatavilla Harley-Davidson jälleenmyyjiltä (HD osanumero 9826191V).