



## ZESTAW BAGAŻNIKA

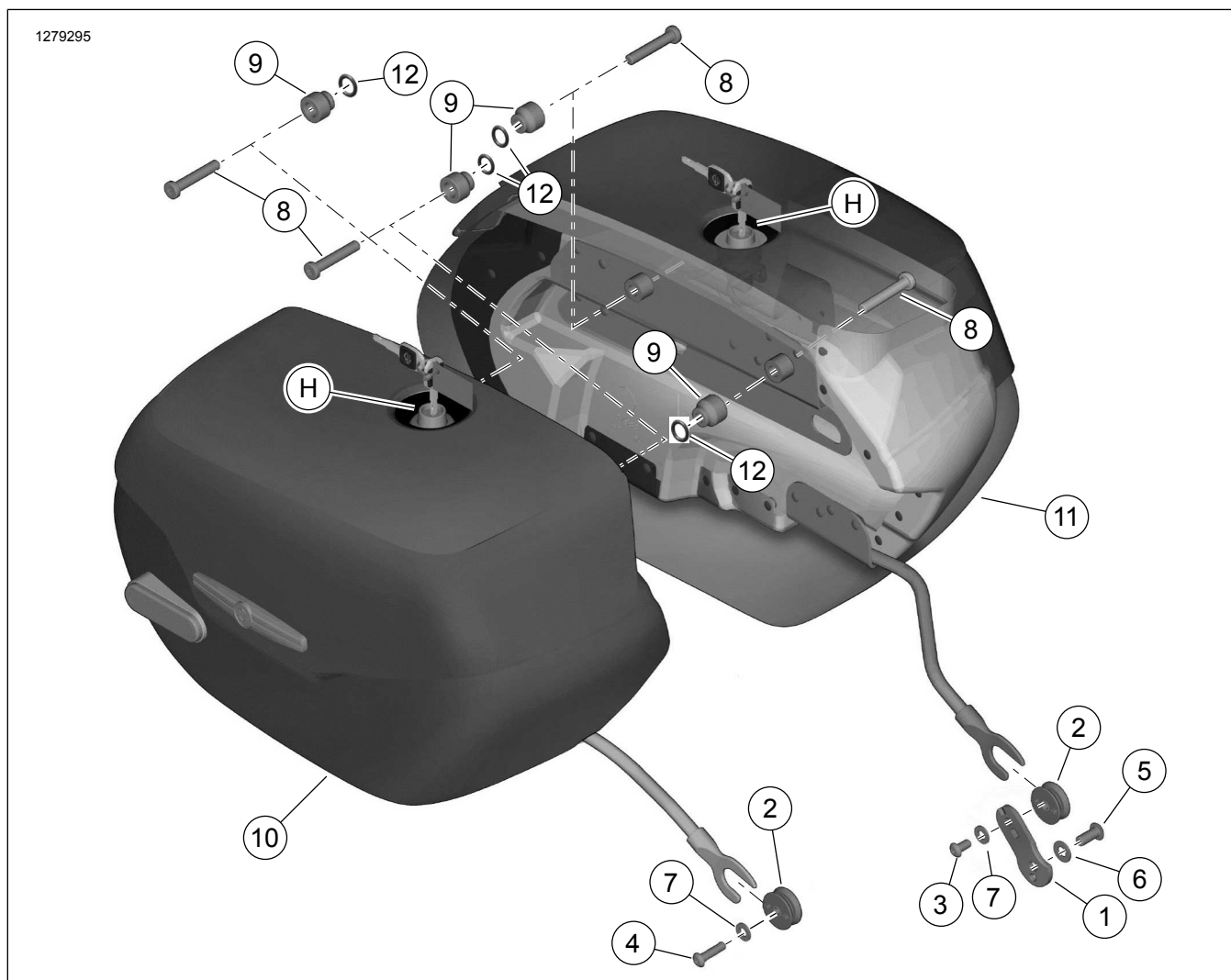
### INFORMACJE OGÓLNE

Tabela 1. Informacje ogólne

| Zestawy  | Sugerowane narzędzia                    | Poziom umiejętności <sup>(1)</sup> | Godzina   |
|----------|---|------------------------------------|-----------|
| 90201558 | Okulary ochronne, klucz dynamometryczny |                                    | 1 godzina |

(1) Wymagane jest dokręcenie do wartości momentu obrotowego lub wykorzystanie innych, odpowiednich technik i narzędzi

### ZAWARTOŚĆ ZESTAWU



Rysunek 1. Zawartość zestawu: Zestaw bagażnika

Tabela 2. Zawartość zestawu

| <input checked="" type="checkbox"/>                              | Pozycja | Ilość | Opis   | Nr kat.  | Uwagi                         |
|--|---------|-------|--|----------|-------------------------------|
| <input type="checkbox"/>   | 1       |       | Wspornik punktu mocowania, dolny   | 90201764 |                               |
| <input type="checkbox"/>   | 2       |       | Punkt mocujący, dolny  | 90201524 |                               |
| <input type="checkbox"/>   | 3       |       | Wkręt, łeb z gniazdem sześciokątnym, dolne, przednie mocowanie               | 3540     | 10,9–13,6 N·m (96–120 in-lbs) |
| <input type="checkbox"/>   | 4       |       | Wkręt, łeb z gniazdem sześciokątnym, dolne, przednie mocowanie               | 4016     | 10,9–13,6 N·m (96–120 in-lbs) |
| <input type="checkbox"/>   | 5       |       | Wkręt, łeb z gniazdem sześciokątnym, lewy wspornik                           | 4097     | 51,6–63,8 N·m (38–47 ft-lbs)  |
| <input type="checkbox"/>   | 6       |       | Podkładka, zwykła  | 6701     |                               |
| <input type="checkbox"/>   | 7       | 2     | Podkładka, zwykła  | 6702     |                               |
| <input type="checkbox"/>   | 8       | 4     | Wkręt, łeb z gniazdem sześciokątnym, dolne, górny punkt mocowania            | 10200596 | 28,5–36,6 N·m (21–27 ft-lbs)  |
| <input type="checkbox"/>   | 9       | 4     | Element dystansowy   | 90201669 |                               |
| <input type="checkbox"/>   | 10      |       | Sakwa, zestaw prawy 90201558   | 90201559 |                               |
| <input type="checkbox"/>   | 11      |       | Sakwa, zestaw lewy 90201558  | 90201560 |                               |
| <input type="checkbox"/>   | 12      |       | Uszczelka o-ring (4)   | 11159    |                               |
| Elementy wspomniane w tekście, ale niewchodzące w skład zestawu. |         |       |  |          |                               |
| <input checked="" type="checkbox"/>                              | H       |       | Zestaw zamienny, sakwa (zawiera zestaw dwóch kluczy), tylko zestaw 90201558A | 90300137 |                               |

**UWAGA**

Przed rozpoczęciem montażu lub demontowaniem części pojazdu sprawdź, czy w zestawie są wszystkie części.

**INFORMACJE OGÓLNE****Modele**

Informacje na temat modelu wyposażenia można znaleźć w katalogu detalicznym części i akcesoriów lub w części dotyczącej części i akcesoriów na stronie [www.harley-davidson.com](http://www.harley-davidson.com) (tylko w języku angielskim).

Upewnij się, że używasz najnowszej wersji instrukcji, która jest dostępna pod adresem: [www.harley-davidson.com/isheets](http://www.harley-davidson.com/isheets)

Skontaktuj się z centrum obsługi klientów Harley-Davidson pod numerem 1-800-258-2464 (tylko USA) lub 1-414-343-4056.

**Wymagania dotyczące montażu**

LOCTITE 243 MEDIUM STRENGTH THREADLOCKER AND SEALANT (NIEBIESKI) (99642-97) jest wymagany do prawidłowej instalacji zestawu.

**▲ OSTRZEŻENIE**

Od prawidłowego zamontowania części z tego zestawu zależy bezpieczeństwo kierującego i pasażera. Wykonaj odpowiednie procedury z instrukcji serwisowej. Osoby niebędące w stanie przeprowadzić tej procedury lub niedysponujące odpowiednimi narzędziami powinny zlecić wykonanie montażu dealerowi firmy Harley-Davidson. Niewłaściwy montaż części z tego zestawu może być przyczyną śmierci lub poważnych obrażeń ciała. (00333b)

**UWAGA**

Ta karta instrukcji dotyczy informacji pochodzących z instrukcji serwisowej. Do montażu niezbędna jest instrukcja serwisowa przeznaczona dla określonego modelu motocykla dostępna u dealera firmy Harley-Davidson.

**Zawartość zestawu**

Zobacz Rysunek 1 oraz Tabela 2 .

**▲ OSTRZEŻENIE**

Nie wkładaj do bagażnika ciężaru przekraczającego jego ładowność. Do każdego schowka wkładaj bagaż o równej masie. Nadmierne obciążenie w schowkach może spowodować utratę kontroli, co może być przyczyną śmierci lub poważnych obrażeń. (00383a)

**UWAGA**

Maksymalna nośność sakwy wynosi 6,8 kg (15 lb) .

**PRZYGOTOWANIE****▲ OSTRZEŻENIE**

Aby zapobiec przypadkowemu uruchomieniu pojazdu, co mogłoby spowodować śmierć lub poważne obrażenia ciała, przed podjęciem działań należy wyjąć bezpiecznik główny. (00251b)

1. Sprawdź instrukcję obsługi, postępuj zgodnie z podanymi wytycznymi i:
  - a. Zdejmij lewą pokrywę boczną.
  - b. Wyjmij główny bezpiecznik.
  - c. Zdemontuj układ wydechowy.

## ZAMONTUJ

### Montaż po lewej stronie

#### POWIADOMIENIE

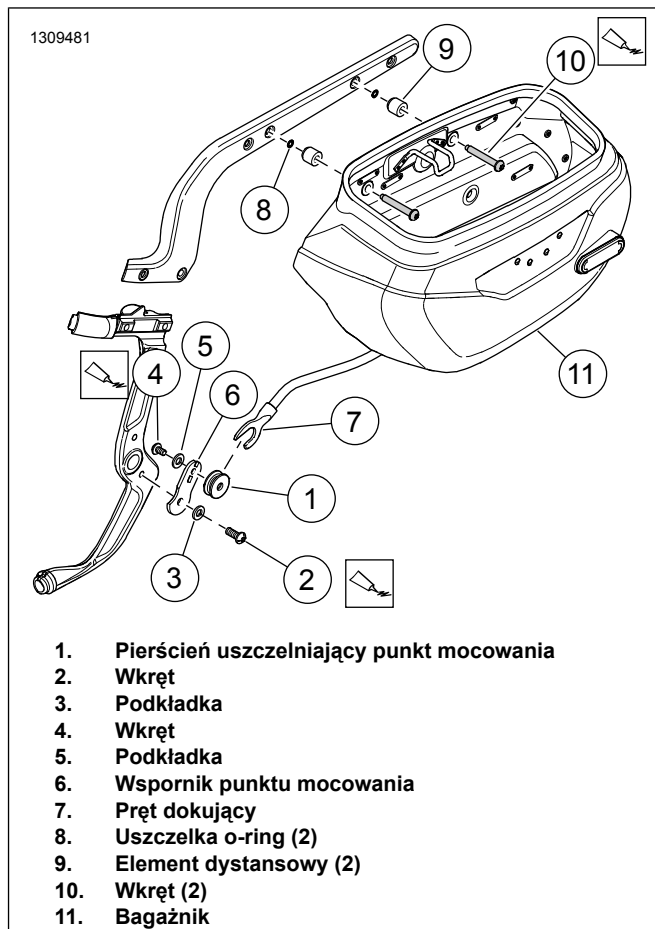
**Sprawdź, czy rama/ramy bagażnika są dobrze wsunięte i zabezpieczone elementami mocującymi. W przypadku zaniedbania prawidłowości tych mocowań, może dojść do odłączenia się i uszkodzenia bagażnika. (00171b)**

1. Zobacz Rysunek 2 . Zamontuj pierścień uszczelniający punktu mocowania po lewej stronie.
  - a. Umieść wspornik punktu mocowania (6) na ramie.
  - b. Załóż podkładkę (3) na wkręt (2).
  - c. Nałóż na wkręt zabezpieczenie gwintu.  
 LOCTITE 243 MEDIUM STRENGTH  
 THREADLOCKER AND SEALANT (NIEBIESKI)  
 (99642-97)
  - d. Wkręć wkręt. Dokręć momentem.  
 Moment obrotowy: 52–64 N·m (38–47 ft-lbs) *Wkręt lewego wspornika mocującego sakwę*
  - e. Dopasuj wypukłości na pierścieniu uszczelniającym punkt mocowania (1) do otworów we wsporniku montażowym.
  - f. Załóż podkładkę (5) na wkręt (4).
  - g. Nałóż na wkręt zabezpieczenie gwintu.  
 LOCTITE 243 MEDIUM STRENGTH  
 THREADLOCKER AND SEALANT (NIEBIESKI)  
 (99642-97)
  - h. Wkręć wkręt. Dokręć momentem.  
 Moment obrotowy: 10,9–13,6 N·m (96–120 in-lbs)  
*Wkręt lewego oczka wspornika mocującego sakwę*
2. Zamontuj sakwę.
  - a. Zamontuj pręt dokujący (7) na pierścieniu uszczelniającym punkt mocowania(1).
  - b. Przelóż wkręty (10) przez otwory w sakwie (11).
  - c. Zamontuj podkładki dystansowe (9) oraz pierścienie O-ring (8).
  - d. Nałóż na wkręty (10) zabezpieczenie gwintu.

LOCTITE 243 MEDIUM STRENGTH  
 THREADLOCKER AND SEALANT (NIEBIESKI)  
 (99642-97)

- e. Wyrównaj wkręty na sakwie z otworami na wsporniku błotnika. Zamontuj i dokręć.

Moment obrotowy: 28–37 N·m (21–27 ft-lbs) *Wkręt sakwy*

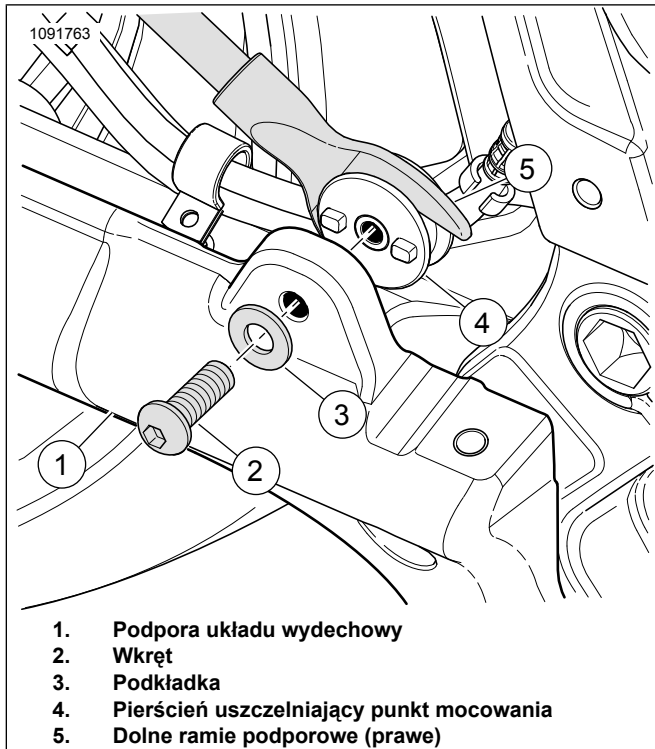


Rysunek 2. Mocowanie sakwy (lewej)

### Montaż po prawej stronie

1. Zobacz Rysunek 3 . Zamontuj pierścień uszczelniający punktu mocowania po prawej stronie.
  - a. Dopasuj wypukłości na pierścieniu uszczelniającym punkt mocowania (4) do otworów w podporze układu wydechowego (1).
  - b. Załóż podkładkę (3) na wkręt (2).
  - c. Nałóż na wkręt zabezpieczenie gwintu.  
 LOCTITE 243 MEDIUM STRENGTH  
 THREADLOCKER AND SEALANT (NIEBIESKI)  
 (99642-97)
  - d. Wkręć wkręt. Dokręć momentem.  
 Moment obrotowy: 10,9–13,6 N·m (96–120 in-lbs)  
*Wkręt prawego pierścienia uszczelniającego punkt mocowania sakwy*

2. Zakończ instalację po prawej stronie, wykonując krok 2 w instrukcji montażu lewej strony.



Rysunek 3. Uchwyt mocujący (prawy)

## UKOŃCZONO

### UWAGA

Przed zainstalowaniem głównego bezpiecznika sprawdź, czy kluczyk zapłonu/światła znajduje się w pozycji OFF (wyłączone).

1. Sprawdź instrukcję obsługi, postępuj zgodnie z podanymi wytycznymi i:
  - a. Zamontuj układ wydechowy.
  - b. Załóż główny bezpiecznik.
  - c. Zamontuj lewą pokrywę boczną.

## KONSERWACJA

### Śruby punktu mocowania

#### POWIADOMIENIE

Dokręcenie elementów montażowych z nieodpowiednim momentem może spowodować uszkodzenie instalowanych akcesoriów. (00508b)

1. Po przejechaniu 800 km z zamontowanymi sakwami należy sprawdzić moment obrotowy na śrubach mocujących punktu mocowania. Sprawdź, czy utrzymuje się właściwy moment obrotowy i dokręć śruby, jeśli to konieczne. Dokręć momentem.
  - a. Śruby dolnego, przedniego punktu mocowania.  
Moment obrotowy: 10,9–13,6 N·m (96–120 in-lbs)

- b. Wkręt wspornika lewej sakwy.  
Moment obrotowy: 51,6–63,8 N·m (38–47 ft-lbs)
- c. Śruby górnego punktu mocowania.  
Moment obrotowy: 28,5–36,6 N·m (21–27 ft-lbs)

## Pielęgnacja sakwy

Zastosuj środek pielęgnacyjny Harley-Davidson dołączony do sakwy zgodnie z instrukcjami w zestawie do pielęgnacji skóry. Jeśli chcesz więcej, produkt jest dostępny u dealera Harley-Davidson (numer części 9826191V).