



## BỘ SẢN PHẨM TÚI YÊN

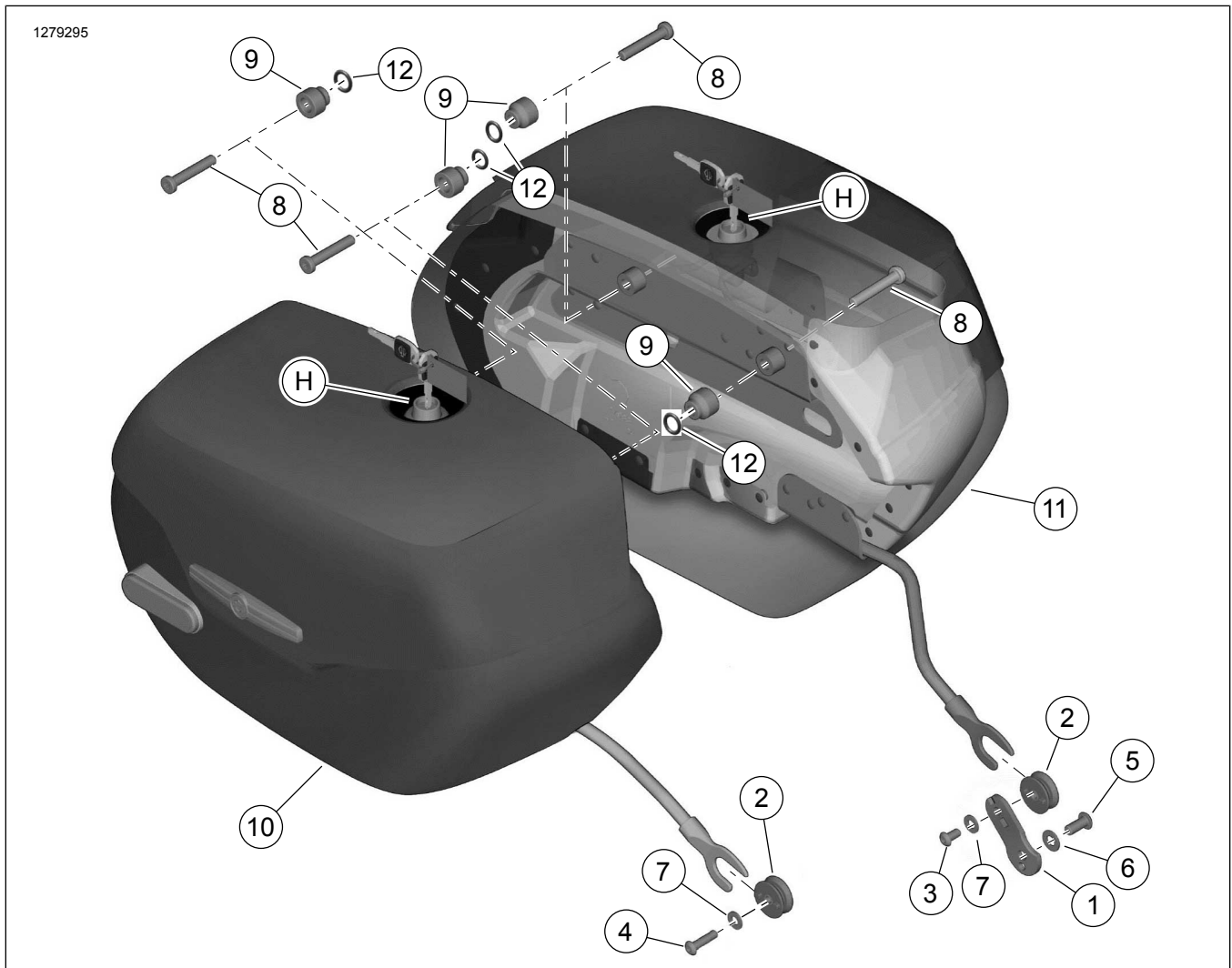
### THÔNG TIN CHUNG

Bảng 1. Thông tin chung

Bộ sản phẩm	Dụng cụ khuyến nghị	Trình độ tay nghề <sup>(1)</sup>	Thời gian
90201558	Kính an toàn, Cần siết lực		1 giờ

(1) Yêu cầu siết tới giá trị mô-men xoắn hoặc các công cụ và kỹ thuật vừa phải

### CÁC CHI TIẾT TRONG BỘ SẢN PHẨM



Hình 1. Các chi tiết trong bộ sản phẩm: Bộ sản phẩm Túi yên

**Bảng 2. Các chi tiết trong bộ sản phẩm**

<input checked="" type="checkbox"/>	Mặt hàng	Số lượng	Mô tả	Số bộ phận	Lưu ý
<input type="checkbox"/>	1		Giá Đỉnh tiếp giáp, ở dưới	90201764	
<input type="checkbox"/>	2		Đỉnh tiếp giáp, ở dưới	90201524	
<input type="checkbox"/>	3		Vít, lục giác chìm đầu tròn, tiếp giáp phía trên ở dưới	3540	10,9–13,6 N·m (96–120 in-lbs)
<input type="checkbox"/>	4		Vít, lục giác chìm đầu tròn, tiếp giáp phía trên ở dưới	4016	10,9–13,6 N·m (96–120 in-lbs)
<input type="checkbox"/>	5		Vít, lục giác chìm đầu tròn, giá phía bên trái	4097	51,6–63,8 N·m (38–47 ft-lbs)
<input type="checkbox"/>	6		Vòng đệm, phẳng	6701	
<input type="checkbox"/>	7	2	Vòng đệm, phẳng	6702	
<input type="checkbox"/>	8	4	Vít, đầu tròn, chìm Torx, đỉnh tiếp giáp trên	10200596	28,5–36,6 N·m (21–27 ft-lbs)
<input type="checkbox"/>	9	4	Đệm	90201669	
<input type="checkbox"/>	10		Túi yên, Bộ dụng cụ RH 90201558	90201559	
<input type="checkbox"/>	11		Túi yên, Bộ dụng cụ LH 90201558	90201560	
<input type="checkbox"/>	12		Gioăng chữ O (4)	11159	
Các chi tiết được đề cập trong tài liệu nhưng không có trong bộ sản phẩm.					
<input checked="" type="checkbox"/>	H		Bộ dụng cụ thay thế khóa, túi yên (gồm bộ hai khóa), chỉ có Bộ dụng cụ 90201558A	90300137	

**LƯU Ý**

Đảm bảo bộ kit có đủ mọi thành phần trước khi tiến hành lắp hoặc tháo thiết bị khỏi xe.

**THƯỜNG****Mẫu xe**

Để biết phụ tùng phù hợp với mẫu xe nào, vui lòng tham khảo Catalog Bán lẻ P&A hoặc mục Phụ tùng và Phụ kiện trên trang web [www.harley-davidson.com](http://www.harley-davidson.com) (chỉ có tiếng Anh).

Đảm bảo bạn đang sử dụng sách hướng dẫn phiên bản mới nhất tại: [www.harley-davidson.com/isheets](http://www.harley-davidson.com/isheets)

Liên hệ Trung tâm Hỗ trợ Khách hàng Harley-Davidson theo số điện thoại 1-800-258-2464 (chỉ Hoa Kỳ) hoặc 1-414-343-4056.

**Yêu cầu lắp đặt**

Bạn cần có KEO LÀM KÍN VÀ KEO KHÓA REN ĐỘ DÍNH VỪA LOCTITE 243 (LAM) (99642-97) để lắp đặt đúng bộ sản phẩm này.

**▲ CẢNH BÁO**

Sự an toàn của người lái và người ngồi sau phụ thuộc vào việc lắp đặt chính xác bộ chi tiết này. Sử dụng các quy trình thích hợp trong hướng dẫn bảo dưỡng. Nếu bạn không đủ khả năng làm theo quy trình hoặc không có đúng dụng cụ, hãy nhờ đại lý của Harley-Davidson thực hiện việc lắp đặt. Việc lắp sai bộ chi tiết này có thể dẫn đến thương tích nghiêm trọng hoặc tử vong. (00333b)

**LƯU Ý**

Tờ hướng dẫn này có tham chiếu đến thông tin hướng dẫn bảo dưỡng. Với quy trình lắp đặt này, bạn phải có sách hướng dẫn bảo dưỡng cho mẫu xe của mình, sách có sẵn tại đại lý Harley-Davidson.

**Các chi tiết trong bộ sản phẩm**

Xem Hình 1 và Bảng 2 .

**▲ CẢNH BÁO**

Không vượt quá sức tải của túi yên. Chia đều trọng lượng đồ vào hai túi. Túi yên chứa đồ quá nặng có thể khiến người lái mất khả năng kiểm soát xe, dẫn đến thương tích nghiêm trọng hoặc tử vong. (00383a)

**LƯU Ý**

Sức chứa tối đa của túi yên là 6,8 kg (15 lb) .

**CHUẨN BỊ****▲ CẢNH BÁO**

Để tránh vô tình khởi động xe có thể gây thương tích nghiêm trọng hoặc tử vong, hãy tháo cầu chì chính trước khi tiến hành công việc. (00251b)

- Xem hướng dẫn bảo dưỡng và theo hướng dẫn để:
  - Tháo nắp bên trái.
  - Tháo cầu chì chính.

- c. Tháo ống xả.

## LẮP ĐẶT

### Lắp đặt Phía Bên Trái

#### THÔNG BÁO

Kiểm tra xem (các) khung túi yên có được lắp vào chỗ hoàn toàn và được cố định chặt bằng chi tiết lắp ráp không. Nếu không làm vậy, các túi yên có thể rơi ra và/hoặc bị hỏng. (00171b)

1. Xem Hình 2 . Lắp vòng đệm điểm tiếp giáp phía bên trái.

- a. Đặt giá điểm tiếp giáp (6) trên khung.  
b. Lắp vòng đệm (3) và vít (2).  
c. Tra keo khóa ren vào vít.

**KEO LÀM KÍN VÀ KEO KHÓA REN ĐỘ DÍNH VỪA  
LOCTITE 243 (LAM) (99642-97)**

- d. Lắp vít. Siết chặt.  
Mô-men: 52–64 N·m (38–47 ft-lbs) *Ốc vít giá lắp túi yên bên trái*  
e. Gắn các núm gioăng điểm tiếp giáp (1) vào các lỗ trên giá lắp.  
f. Lắp vòng đệm (5) và vít (4).  
g. Tra keo khóa ren vào vít.

**KEO LÀM KÍN VÀ KEO KHÓA REN ĐỘ DÍNH VỪA  
LOCTITE 243 (LAM) (99642-97)**

- h. Lắp vít. Siết chặt.  
Mô-men: 10,9–13,6 N·m (96–120 in-lbs) *Gioăng ốc vít giá lắp túi yên bên trái*

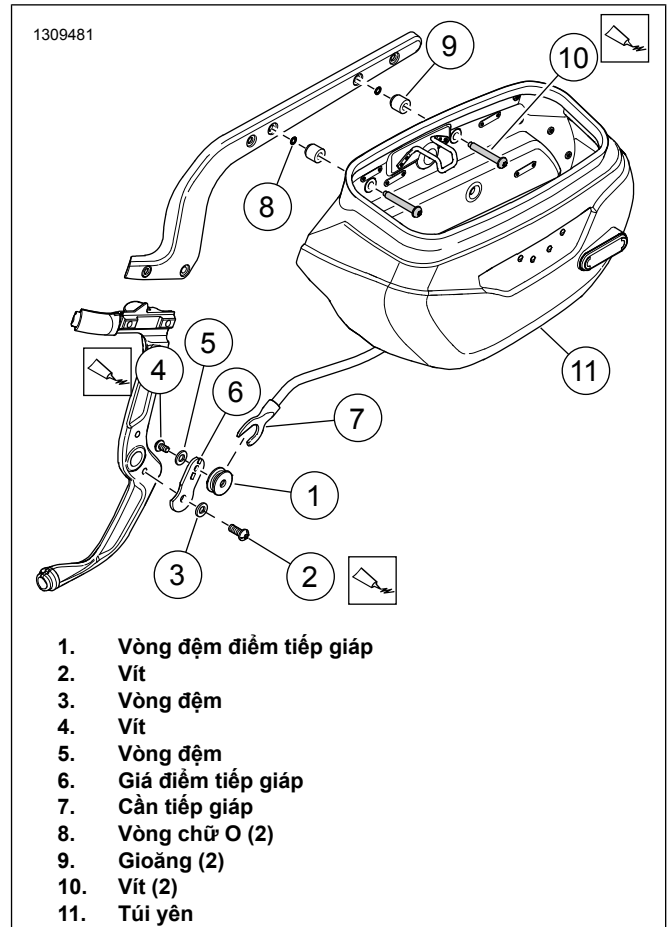
2. Lắp đặt túi yên.

- a. Đặt cần tiếp giáp (7) trên gioăng điểm tiếp giáp (1).  
b. Xỏ ốc vít (10) thông qua các lỗ trong túi yên (11).  
c. Lắp các miếng đệm (9) và Gioăng chữ O (8).  
d. Tra keo khóa ren vào vít (10).

**KEO LÀM KÍN VÀ KEO KHÓA REN ĐỘ DÍNH VỪA  
LOCTITE 243 (LAM) (99642-97)**

- e. Căn chỉnh vít trên túi yên khớp với các lỗ trên giá đỡ vè. Lắp và siết chặt.

Mô-men: 28–37 N·m (21–27 ft-lbs) *Ốc vít túi yên*



Hình 2. Giá lắp Túi yên (bên trái)

### Lắp Phía Bên Phải

1. Xem Hình 3 . Lắp vòng đệm điểm tiếp giáp phía bên phải.

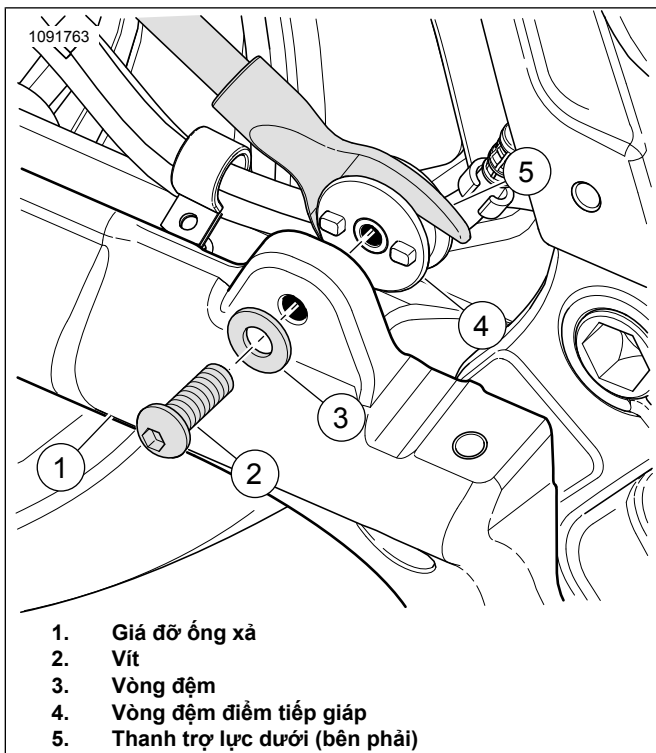
- a. Gắn các núm vòng đệm điểm tiếp giáp (4) vào các lỗ trên giá đỡ ống xả (1).  
b. Lắp vòng đệm (3) và vít (2).  
c. Tra keo khóa ren vào vít.

**KEO LÀM KÍN VÀ KEO KHÓA REN ĐỘ DÍNH VỪA  
LOCTITE 243 (LAM) (99642-97)**

- d. Lắp vít. Siết chặt.

Mô-men: 10,9–13,6 N·m (96–120 in-lbs) *Vòng đệm vít điểm tiếp giáp túi yên bên phải*

2. Hoàn tất lắp đặt phía bên phải bằng cách thực hiện bước 2 của Lắp đặt Phía Bên Trái.



1. Giá đỡ ống xả
2. Vít
3. Vòng đệm
4. Vòng đệm điểm tiếp giáp
5. Thanh trợ lực dưới (bên phải)

Hình 3. Điểm Tiếp giáp (bên phải)

## HOÀN THÀNH

### LƯU Ý

Kiểm tra chắc chắn rằng công tắc khóa điện/đèn nằm ở vị trí TẮT trước khi lắp đặt cầu chì chính.

1. Xem hướng dẫn bảo dưỡng và theo hướng dẫn để:
  - a. Lắp ống xả.
  - b. Lắp cầu chì chính.
  - c. Lắp ốp hông bên trái.

## BẢO TRÌ

### Vít của Điểm Tiếp giáp

#### THÔNG BÁO

Chi tiết lắp không được siết chặt đến mô-men xoắn quy định có thể làm hỏng phụ kiện được lắp. (00508b)

1. Sau khi chạy 500 dặm (805 km) với túi yên, cần kiểm tra độ chặt của vít điểm tiếp giáp. Đảm bảo vít có độ chặt cần thiết và siết lại nếu cần. Siết chặt.
  - a. Vít Điểm Tiếp giáp Phía dưới Ở trước.  
Mô-men: 10,9–13,6 N·m (96–120 in-lbs)
  - b. Ốc vít giá lắp túi yên phía bên trái.  
Mô-men: 51,6–63,8 N·m (38–47 ft-lbs)
  - c. Vít của điểm tiếp giáp trên.  
Mô-men: 28,5–36,6 N·m (21–27 ft-lbs)

## Chăm sóc Túi yên

Dùng xi đánh da chính hãng Harley-Davidson đi kèm với túi yên theo hướng dẫn trong bộ hướng dẫn chăm sóc da. Có thể mua thêm từ đại lý Harley-Davidson (Số bộ phận HD 9826191V).