



BỘ SẢN PHẨM SCREAMIN' EAGLE PRO BIG BORE STAGE 2

THƯỜNG

Mã số bộ sản phẩm

29859-04B

Mẫu xe

Bộ sản phẩm phù hợp với động cơ Twin Cam 88 (1450 cc) có trang bị Phun Xăng Điện tử (EFI):

- Các mẫu xe Softail 2001-2006 (ngoại trừ mẫu 2005 FLSTFI phiên bản kỷ niệm 15 năm)
- Các mẫu xe Dyna 2004-05
- Các mẫu xe Touring 2002-2006

Cần mua thêm phụ tùng và dụng cụ

Bộ sản phẩm này yêu cầu mua riêng những phụ tùng và dụng cụ sau đây có bán tại các đại lý Harley-Davidson.

- Dụng cụ Khóa Đĩa xích Trục cam/Trục khuỷu (HD-42314)
- Dụng cụ Tháo/Lắp trục cam (HD-43644)
- Keo khóa ren Loctite® 243 (xanh) 99642-97
- Gioăng Nắp Chính (Xem Danh mục Phụ tùng)
- Bộ Vòng đệm (25938-00)

Để lắp đặt đúng bộ sản phẩm này cần dùng phần mềm Digital Technician™ tại đại lý Harley-Davidson.

▲ CẢNH BÁO

Sự an toàn của người lái và người ngồi sau phụ thuộc vào việc lắp đặt chính xác bộ chi tiết này. Sử dụng các quy trình thích hợp trong hướng dẫn bảo dưỡng. Nếu bạn không đủ khả năng làm theo quy trình hoặc không có đúng dụng cụ, hãy nhờ đại lý của Harley-Davidson thực hiện việc lắp đặt. Việc lắp sai bộ chi tiết này có thể dẫn đến thương tích nghiêm trọng hoặc tử vong. (00333b)

LƯU Ý

Tờ hướng dẫn này sử dụng thông tin có trong sách Hướng dẫn bảo dưỡng. Cần xem sách hướng dẫn bảo dưỡng do đại lý Harley-Davidson cung cấp cho mẫu xe mô tô của bạn để thực hiện việc lắp đặt này.

Các chi tiết trong bộ sản phẩm

Xem Hình 8 , Bảng 1 đến Hình 10 , Bảng 3 .

LƯU Ý

Phụ tùng tăng hiệu suất động cơ này được thiết kế cho mục đích đạt Hiệu suất cao hoặc Đua xe và không hợp pháp để bán hoặc sử dụng trên xe có động cơ kiểm soát ô nhiễm. Bộ lắp đặt này có thể làm giảm hoặc mất hiệu lực bảo hành giới

hạn của xe. Phụ tùng tăng hiệu suất động cơ chỉ dành cho tay lái lão luyện.

THÁO

▲ CẢNH BÁO

Để tránh vô tình khởi động xe có thể gây thương tích nghiêm trọng hoặc tử vong, hãy ngắt các dây cáp ắc quy (cáp âm (-) trước) trước khi tiến hành công việc. (00307a)

▲ CẢNH BÁO

Ngắt cáp âm (-) của ắc quy trước. Nếu cáp dương (+) chạm đất khi cáp âm (-) vẫn được nối, tia lửa sinh ra có thể gây nổ ắc quy, từ đó có khả năng dẫn đến thương tích nghiêm trọng hoặc tử vong. (00049a)

1. Các mẫu xe Softail và Touring 2003 trở về trước: Các mẫu xe Dyna 2004-05 và Touring 2004-2006:

- Tháo yên theo hướng dẫn trong Hướng dẫn Bảo dưỡng.
- Tháo cáp ắc-quy, tháo cáp cực âm (-) trước.
- Tháo cầu chì maxi. Tham khảo phần THÁO CẦU CHỈ MAXI trong Hướng dẫn Bảo dưỡng.

THÔNG BÁO

Gioăng đầu có trong bộ chi tiết Nòng lớn giúp loại bỏ nhu cầu dùng gioăng chữ O nguyên bản gioăng chữ O. Không lắp hai gioăng chữ O trong bộ này vào chốt xi lanh đầu để tránh hư hỏng động cơ nghiêm trọng. (00484d)

▲ CẢNH BÁO

Khi bảo dưỡng hệ thống nhiên liệu, không hút thuốc hay để ngọn lửa hở hoặc tia lửa xuất hiện trong khu vực xung quanh. Xăng là vật liệu cực kỳ dễ cháy nổ, có khả năng gây thương tích nghiêm trọng hoặc tử vong. (00330a)

2. Tháo đầu xi-lanh, xi-lanh và pít-tông hiện có. Tham khảo phần ĐỘNG CƠ của Hướng dẫn Bảo dưỡng phù hợp.

3. Tháo nắp hộp xích sơ cấp, vòng kẹp lò xo đĩa và lò xo đĩa ly hợp. Tham khảo phần TRUYỀN ĐỘNG của Hướng dẫn Bảo dưỡng phù hợp

LẮP ĐẶT

Tháo Bạc lót trục Cam Hiện có

LƯU Ý

Bu-lông mặt bích đĩa xích trục khuỷu và trục cam sơ cấp được làm cứng đặc biệt, còn vòng đệm đet thì có đường kính đặc

biệt và có bề mặt được mài. Do đó, chỉ sử dụng phụ tùng được cung cấp trong Bộ Giữ Nhông Trục Cam (25533-99A) khi thực hiện nâng cấp. Bu-lông mặt bích đĩa xích trục khuỷu và trục cam **không được** dùng lẫn với nhau.

1. Tháo bu-lông và vòng đệm mặt bích đĩa xích trục khuỷu và trục cam sơ cấp theo chỉ dẫn trong Hướng dẫn Bảo dưỡng. Thải bỏ bu-lông và vòng đệm mặt bích đĩa xích truyền động trục cam.
2. Tháo đĩa xích truyền động trục cam hiện có theo chỉ dẫn trong Hướng dẫn Bảo dưỡng.
3. Tháo và thải bỏ bạc lót trục cam hiện có. Tham khảo các phần ĐỘNG CƠ, Tấm đỡ cam ĐUÔI XE, Tháo/Lắp (trục cam, bạc lót trục cam) của Hướng dẫn Bảo dưỡng phù hợp.

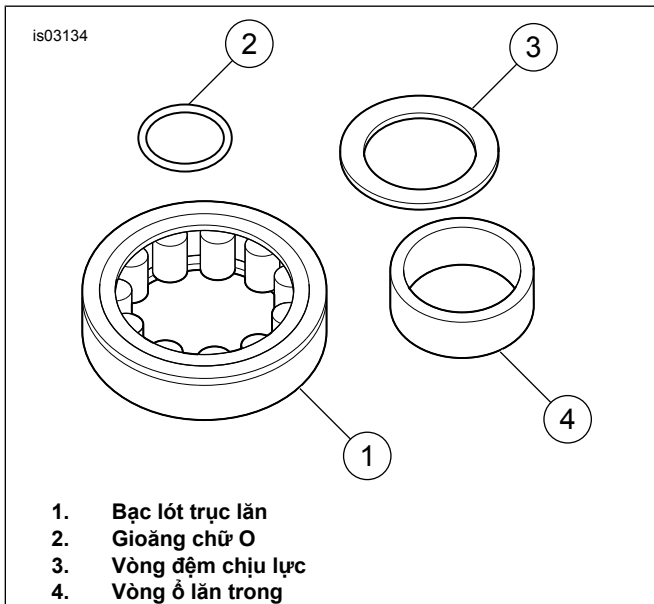
Lắp Bạc lót Trục cam Mới

THÔNG BÁO

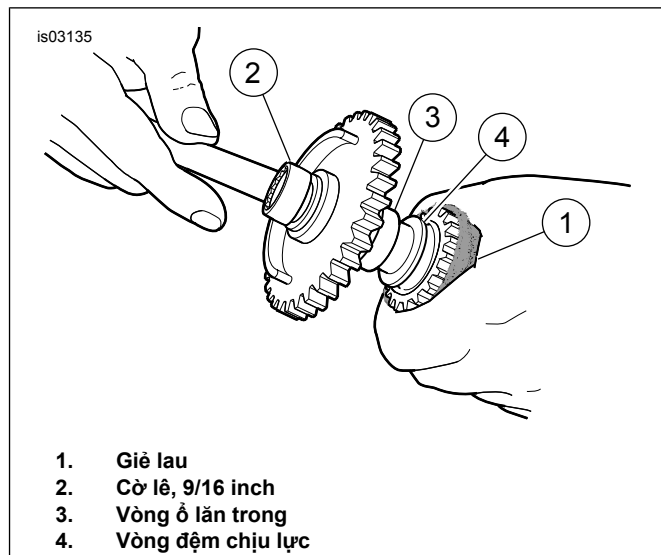
Để định tâm vòng đệm ép, hãy bảo đảm gioăng chữ O được lắp vào rãnh giảm áp. Hộp ổ trục và động cơ có thể bị hư hỏng nếu vòng đệm ép không được định tâm. (00473d)

LƯU Ý

Nếu phần trục răng lộ ra không đủ để lắp đĩa xích, không cần dùng miếng đệm nữa và chuyển sang Bước 1e. Khi vòng ổ lăn trong đã bắt đầu vào phần gia công, tháo bu-lông mặt bích, vòng đệm và đĩa xích, sau đó dùng miếng đệm để lắp lại. Lắp lại Bước 1e để lắp hoàn thiện vòng ổ lăn trong.



Hình 1. Bộ Bạc lót Trục lăn của Trục cam Sau



Hình 2. Lắp Vòng ổ lăn trong (dùng gioăng chữ O và Vòng đệm)

1. Xem Hình 1 . Lắp bộ sản phẩm bạc lót trục lăn cho trục cam sau (Hình 10 , mục 8) vào trục cam sau.
 - a. Lắp gioăng chữ O vào rãnh giảm ma sát. Rãnh nằm ở đầu có răng, giữa phần gia công và đĩa xích cam thứ cấp. Cần thận trọng làm căng hoặc hỏng gioăng chữ O. Vì gioăng chữ O không có bán rời, nếu làm hỏng phải mua một bộ bạc lót trục lăn mới.
 - b. Trượt vòng đệm chịu lực xuống dọc theo trục cam sau cho đến khi nằm chính giữa bên trên gioăng chữ O ở vị trí giảm ma sát.
 - c. Trượt bạc lót trục lăn xuống trục cam sau cho đến khi chạm gờ của phần gia công.
 - d. Lắp miếng đệm đĩa xích trục cam sơ cấp và đĩa xích vào trục cam, đồng thời cố định bằng vòng đệm dẹt **dày** và bu-lông mặt bích **dài** .
 - e. Xem Hình 2 . Cuốn giẻ (1) quanh trục cam để tạo độ bám tốt, đồng thời bảo vệ tay khỏi những cạnh sắc của đĩa xích. Dùng cờ lê 9/16 inch (2), vặn bu-lông mặt bích theo chiều kim đồng hồ. Bạc lót trục lăn (3) được lắp đúng khi tiếp xúc chặt với vòng đệm chịu lực (4).
 - f. Kiểm tra xem vòng đệm chịu lực đã cố định và **không xoay được** hay chưa. Nếu cần thiết, dùng kim đồng hồ để lắp trục vào ê-tô để siết chặt bu-lông mặt bích cho đến khi vừa ý.
 - g. Tháo bu-lông mặt bích, vòng đệm dẹt, đĩa xích và miếng đệm.

LƯU Ý

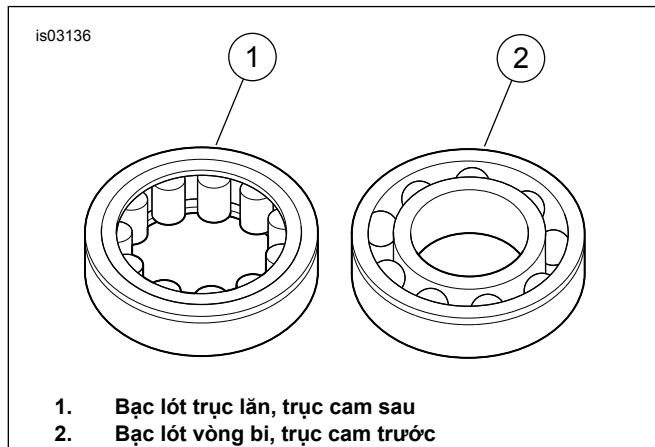
Lưu ý rằng bạc lót của trục cam trước và sau không dùng lẫn với nhau được. Trục cam sau dùng bạc lót trục lăn, còn trục cam trước dùng bạc lót vòng bi. Xem Hình 3 .

Độ khít của bạc lót có thể là khít nhẹ hoặc khít hờ. Nếu cần thiết, làm sạch vòng ngoài của bạc lót và tra keo khóa ren Loctite 243 (xanh) trước khi lắp, tuy nhiên cần thận trọng, tránh để hợp chất này dính vào trục lăn hoặc vòng bi trong.

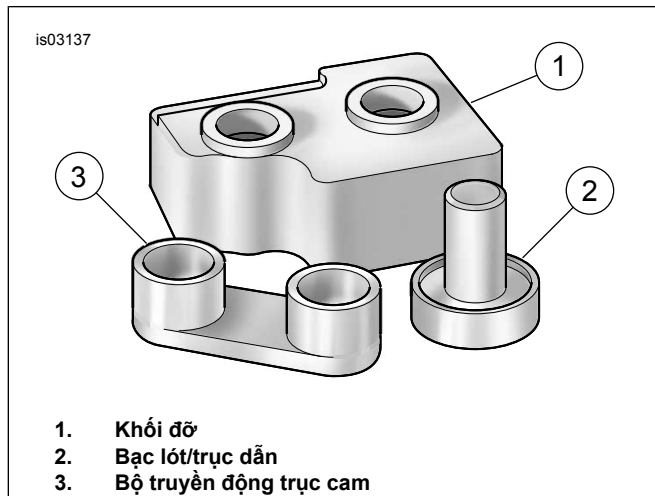
2. Lắp bạc lót trục cam mới vào tấm đỡ cam như sau:
 - a. Xem Hình 4 . Lấy dụng cụ tháo/lắp trục cam (HD-43644).

- b. Giữ cho mặt có xích của trục cam thứ cấp hướng lên trên, đặt tấm đỡ cam lên khối đỡ sao cho vòng ngoài của bạc lót được đỡ đầy đủ. Lưu ý rằng một góc của khối đỡ được bo lại để chứa khối dẫn sên được đúc ở mặt trước của tấm đỡ.
- c. Canh cho bạc lót nằm chính giữa ống chứa bạc lót với mặt có chữ hướng lên trên. Luồn trục dẫn của dụng cụ tra bạc lót qua bạc lót và đi vào lỗ trên khối đỡ.
- d. Xem Hình 5. Canh cho dụng cụ tra bạc lót nằm chính giữa đầu ép của máy ép trục. Tiến hành ép cho đến khi bạc lót tiếp xúc chặt với lỗ khoét trên tấm đỡ cam. Lặp lại Bước 2a đến 2c để lắp bạc lót thứ hai.

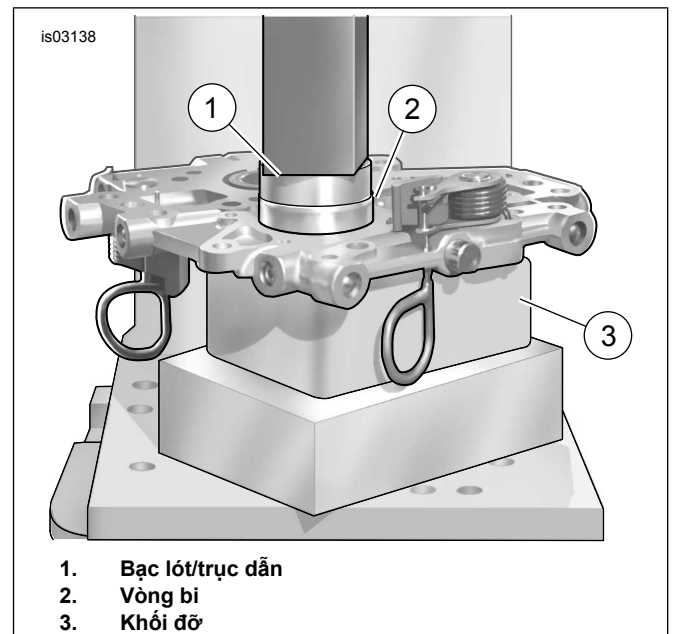
3. Tra keo khóa ren Loctite 243 (xanh) vào ren của 4 vít vặn tấm giữ bạc lót.
4. Dùng tua vít đầu T20 Torx[®] để cố định tấm giữ bạc lót vào tấm đỡ cam.
5. Siết vít đến độ chặt 20-30 **in-lbs** (2,3-3,4 Nm) theo đường chữ thập. Đảm bảo lỗ trên tấm giữ thẳng hàng với lỗ tra dầu xích cam thứ cấp.



Hình 3. Bạc lót trục cam



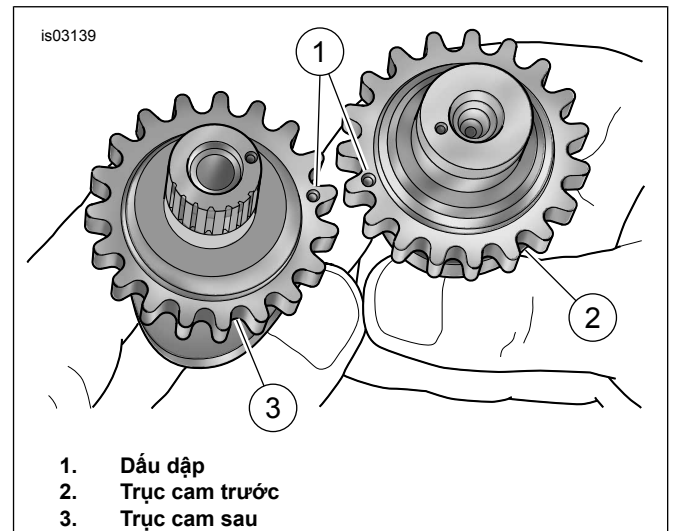
Hình 4. Dụng cụ Tháo/Lắp trục cam



Hình 5. Ép bạc lót vào tấm đỡ cam

Lắp trục cam

1. Đưa trục cam vào bạc lót cam.
2. Đặt tấm đỡ cam lên lại trên khối đỡ, nếu trước đó có lấy ra. Khối phải đỡ được cho toàn bộ mặt trong của bạc lót trong quá trình lắp trục cam.
3. Xem Hình 6. Canh thẳng hàng các dầu đập trên răng của đĩa xích cam thứ cấp (mặt ngoài). Dùng bút dạ màu, cẩn thận đánh dấu từng vị trí dầu đập lên phía bên trong của răng đĩa xích. Những dấu này sẽ giúp quan sát đúng hướng của các trục cam khi chúng được ép vào bạc lót.



Hình 6. Canh thẳng hàng các dầu đập trên răng của đĩa xích trục cam

4. Đặt xích cam thứ cấp quanh đĩa xích của cả trục cam trước và sau. Để giữ hướng quay ban đầu, cần đảm bảo rằng dấu bút dạ trên mắt xích lúc tháo ra phải hướng về hướng ngược lại của tấm đỡ cam lúc lắp vào.

- Chỉnh hướng trục cam sao cho chúng nằm ở các đầu ngược nhau của xích, sau đó kiểm tra xem các đầu bút dạ ở phía trong của răng đĩa xích có còn thẳng hàng với nhau hay không.
- Giữ nguyên vị trí của trục cam trên xích và giữ thẳng hàng các đầu bút dạ với nhau, đưa đầu có đĩa xích của trục cam vào bạc lót.

LƯU Ý

Tránh để lẫn lộn các trục cam trong quá trình ép. Trục cam sau, là trục có trục răng, phải đi vào bạc lót trục lần ở phía sau của tấm đỡ cam.

- Chỉ đặt phần lõm của bộ dẫn động cam lên đầu cuối của trục cam trước.

THÔNG BÁO

Trong quá trình ép, không để để giá tăng xích vướng vào xích để tránh làm hỏng cụm tăng xích. (00474b)

- Canh cho phần đầu cuối của trục cam trước nằm chính giữa thanh đẩy và gia tăng áp lực lên trục đẩy sao cho vừa đủ để đưa trục cam trước vào trong bạc lót.

THÔNG BÁO

Bảo đảm trục cam sau được cân chỉnh trong quá trình ép. Trục bị lệch có thể khiến vòng trong ổ bi vướng vào con lăn đỡ, làm hỏng ổ bi. (00475b)

- Vừa gia tăng áp lực từ từ lên trục đẩy ở trục cam trước, vừa lắc nhẹ trục cam sau nếu cần thiết để đưa đường rãnh trong vào giữa các con lăn của bạc lót.
- Khi rãnh trong của cam sau đã vào bạc lót trục lăn, gia tăng áp lực lên trục đẩy cho đến khi trục cam trước vào hẳn vị trí. Nếu cần thiết, dùng ngón tay ấn lên phần trên của trục cam sau để cho cụm chi tiết vuông góc với nhau và rãnh trong di chuyển đến được vị trí lắp trong bạc lót con lăn.
- Sau khi lắp các trục cam mới, kiểm tra thời gian của cam bằng cách dùng mép thẳng dọc theo các dấu dập như mô tả trong Hướng dẫn Bảo dưỡng.
- Lắp vòng giữ từ bộ sản phẩm vào rãnh ở đầu cuối của trục cam trước.

LƯU Ý

Kiểm tra bạc lót kim cam trong cacte và thay thế nếu cần.

Thay gioăng chữ O từ bơm dầu đến tấm cam (Hình 10 , Mục 2) và gioăng chữ O từ tấm cam đến cacte (Hình 10 , Mục 6).

Lắp Tấm Đỡ Cam

Lắp tấm cam theo chỉ dẫn cho các phần ĐỘNG CƠ, Tấm đỡ cam ĐUÔI XE, Tháo/Lắp của Hướng dẫn Bảo dưỡng phù hợp.

Lắp Đĩa xích Cam Sau, Đĩa xích Trục khuỷu và Xích Cam Sơ cấp

- Bôi một lớp mỏng dầu máy H-D 20W50 sạch vào răng của trục cam sau.
- Lắp đĩa xích có răng vào trục cam sau. Tham khảo các phần ĐỘNG CƠ, Tấm đỡ cam ĐUÔI XE, Tháo/Lắp (trục cam, bạc lót trục cam) của Hướng dẫn Bảo dưỡng phù hợp. Đặt miếng đệm kèm trong bộ sản phẩm tại các vị trí được nêu trong Hướng dẫn Bảo dưỡng.

LƯU Ý

Kiểm tra xem các dấu dập trên trục khuỷu và đĩa xích cam sơ cấp đã thẳng hàng như mô tả trong Hướng dẫn Bảo dưỡng chưa.

Kiểm tra xem các mặt của trục khuỷu và đĩa xích cam sơ cấp đã thẳng hàng nhau chưa. Dùng miếng đệm kèm trong bộ sản phẩm để giữ thẳng hàng tại vị trí cộng (+) hoặc trừ (-) 0,01 inch.

- Xem Hình 10. Dùng bu-lông mặt bích đĩa xích dẫn động cam (13), vòng đệm (12), bu-lông mặt bích trục khuỷu (11) và vòng đệm dẹt (10) lấy từ bộ sản phẩm.

▲ CẢNH BÁO

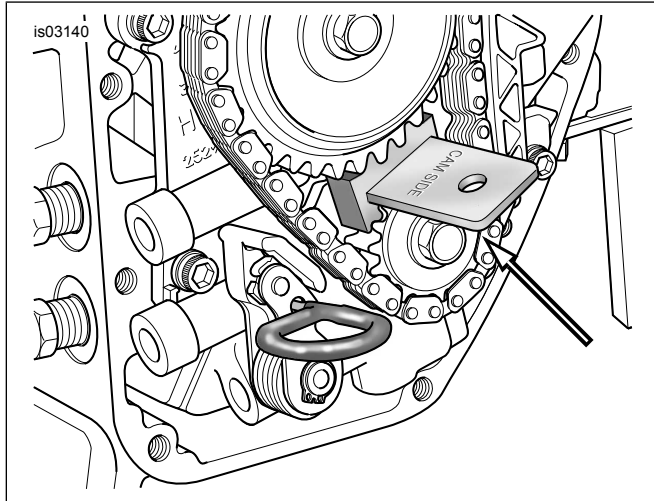
Tra keo khóa ren để duy trì mức tải kẹp trên bu-lông mặt bích. Bu-lông mặt bích bị lỏng có thể gây trục trặc động cơ, từ đó có khả năng dẫn đến thương tích nghiêm trọng hoặc tử vong. (00476c)

- Lắp bu-lông mặt bích và vòng đệm mới như sau:
 - Kiểm tra xem ren đã sạch chưa và có bị dính dầu không rồi phủ Sơn lót Loctite 7649.
 - Tra Loctite[®] 262 (đỏ) 94759-99 vào ren của bu-lông mặt bích.
 - Bôi một lớp mỏng dầu máy H-D 20W50 lên cả hai mặt của vòng đệm dẹt.
 - Tra bu-lông mặt bích vào vòng đệm dẹt để cố định đĩa xích trục khuỷu vào đầu của trục khuỷu.
 - Tra bu-lông mặt bích vào vòng đệm dẹt để cố định đĩa xích cam sơ cấp vào đầu của trục cam.
 - Xem Hình 7 . Đặt Dụng cụ Khóa Đĩa xích Trục Cam/Trục khuỷu (HD-42314) vào giữa trục khuỷu và đĩa xích cam sơ cấp để tránh bị xoay. Tay cầm của Dụng cụ có in chữ "Cam" (trục cam) và "Crank" (trục khuỷu) để đặt đúng hướng.
 - Siết bu-lông mặt bích đĩa xích cam sơ cấp và trục khuỷu đến độ chặt 15 ft-lbs (20,3 Nm).
 - Nới lỏng mỗi bu-lông mặt bích ra một vòng.
 - Siết chặt bu-lông mặt bích trục khuỷu đến mức lực siết cuối cùng là 24 ft-lbs (32,5 Nm).
 - Siết chặt bu-lông mặt bích đĩa xích cam sơ cấp đến mức lực siết cuối cùng là 34 ft-lbs (46,0 Nm).

- k. Lấy dụng cụ khóa đĩa xích ra và làm theo chỉ dẫn trong Hướng dẫn Bảo dưỡng để lấy bộ tăng xích cam sơ cấp.
5. Lắp nắp cam theo chỉ dẫn cho các phần ĐỘNG CƠ, Tấm đỡ cam ĐUÔI XE, Tháo/Lắp của Hướng dẫn Bảo dưỡng phù hợp.

LƯU Ý

Thay thế gioăng của nắp cam (Hình 10 , Mục 3).



Hình 7. Dụng cụ Khóa Đĩa xích Trục cam/Trục khuỷu

Lắp đặt các bộ phận của động cơ

1. Lắp pít-tông, xi-lanh và đầu xi-lanh từ bộ sản phẩm. Tham khảo phần ĐỘNG CƠ của Hướng dẫn Bảo dưỡng phù hợp.
2. Lắp vòng kẹp lò xo đĩa, lò xo đĩa ly hợp (Bảng 2 , Mục 15) xích và hộp xích sơ cấp. Tham khảo phần TRUYỀN ĐỘNG của Hướng dẫn Bảo dưỡng phù hợp.

Lắp Lọc gió Hiệu suất Cao

Thao khảo chỉ dẫn đi kèm với Bộ Lọc gió (29440-99D) trên Tài chỉ dẫn J04163.

Lắp ráp Bước cuối

⚠ CẢNH BÁO

Nối cáp dương (+) của ắc quy trước. Nếu cáp dương (+) chạm đất khi cáp âm (-) vẫn được nối, tia lửa sinh ra có thể gây nổ ắc quy, từ đó có khả năng dẫn đến thương tích nghiêm trọng hoặc tử vong. (00068a)

⚠ CẢNH BÁO

Sau khi lắp yên, hãy kéo yên lên để bảo đảm yên đã khóa vào vị trí. Trong quá trình chạy xe, yên xe lỏng lẻo có thể dịch chuyển, khiến người lái mất khả năng kiểm soát xe, từ đó có khả năng dẫn đến thương tích nghiêm trọng hoặc tử vong. (00070b)

1. Các mẫu xe Softail, Dyna 2003 trở về trước và Touring 2003 trở về trước: Các mẫu xe Dyna 2004-05 và Touring 2004-2006:
 - a. Nối cáp ắc quy, nối cáp dương (+) trước.
 - b. Lắp yên theo chỉ dẫn trong Hướng dẫn Bảo dưỡng.
 - c. Lắp cầu chì maxi. Tham khảo phần LẮP CẦU CHỈ MAXI trong Hướng dẫn Bảo dưỡng.

Hiệu chỉnh lại ECM

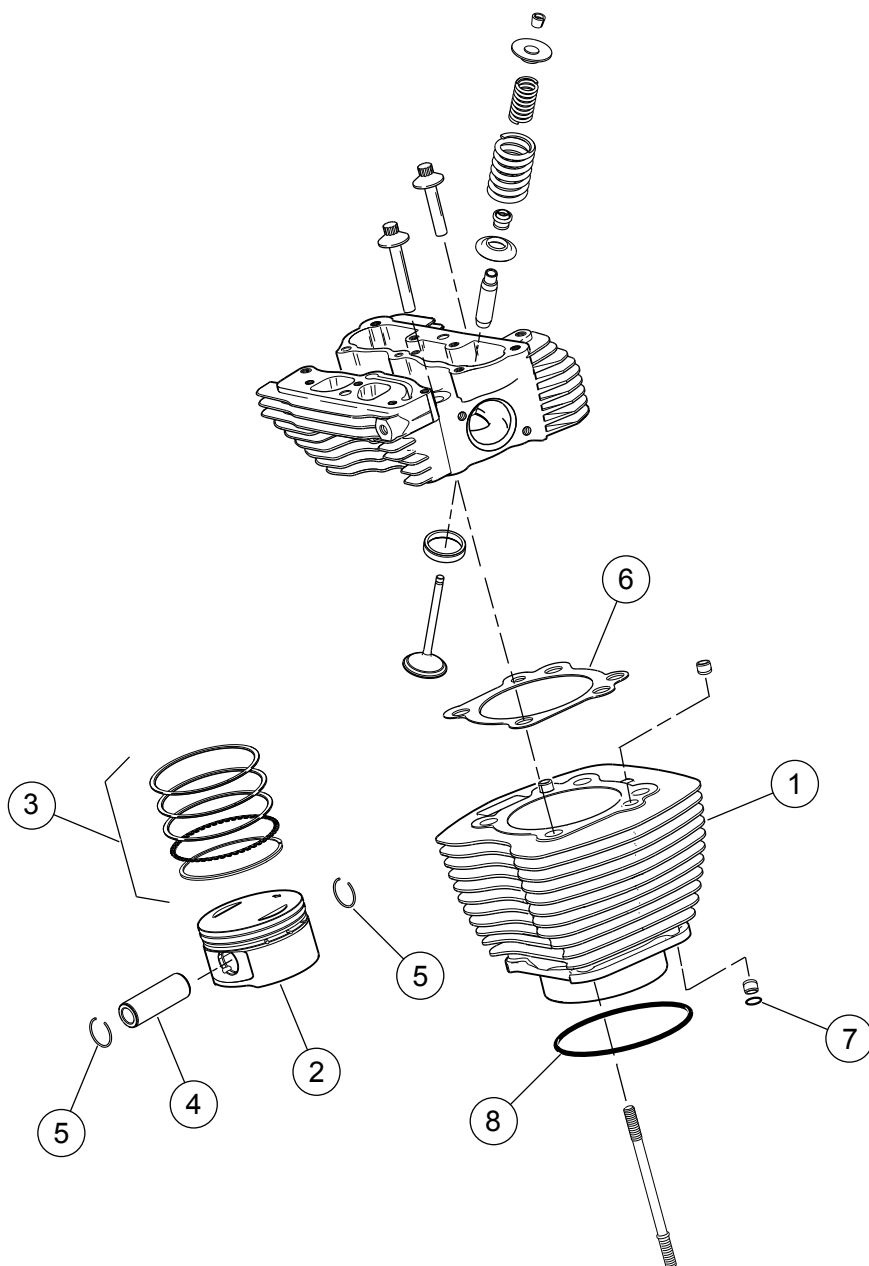
THÔNG BÁO

Bạn phải hiệu chỉnh lại ECM khi lắp bộ chi tiết này. Nếu bạn không hiệu chỉnh lại ECM đúng cách, động cơ có thể bị hư hỏng nghiêm trọng. (00399b)

Dùng Digital Technician™ tại đại lý Harley-Davidson để tải về trình cân chỉnh ECM mới.

PHỤ TÙNG

is03129



Hình 8. Phụ tùng: Bộ sản phẩm Screamin' Eagle Pro Big Bore Stage 2

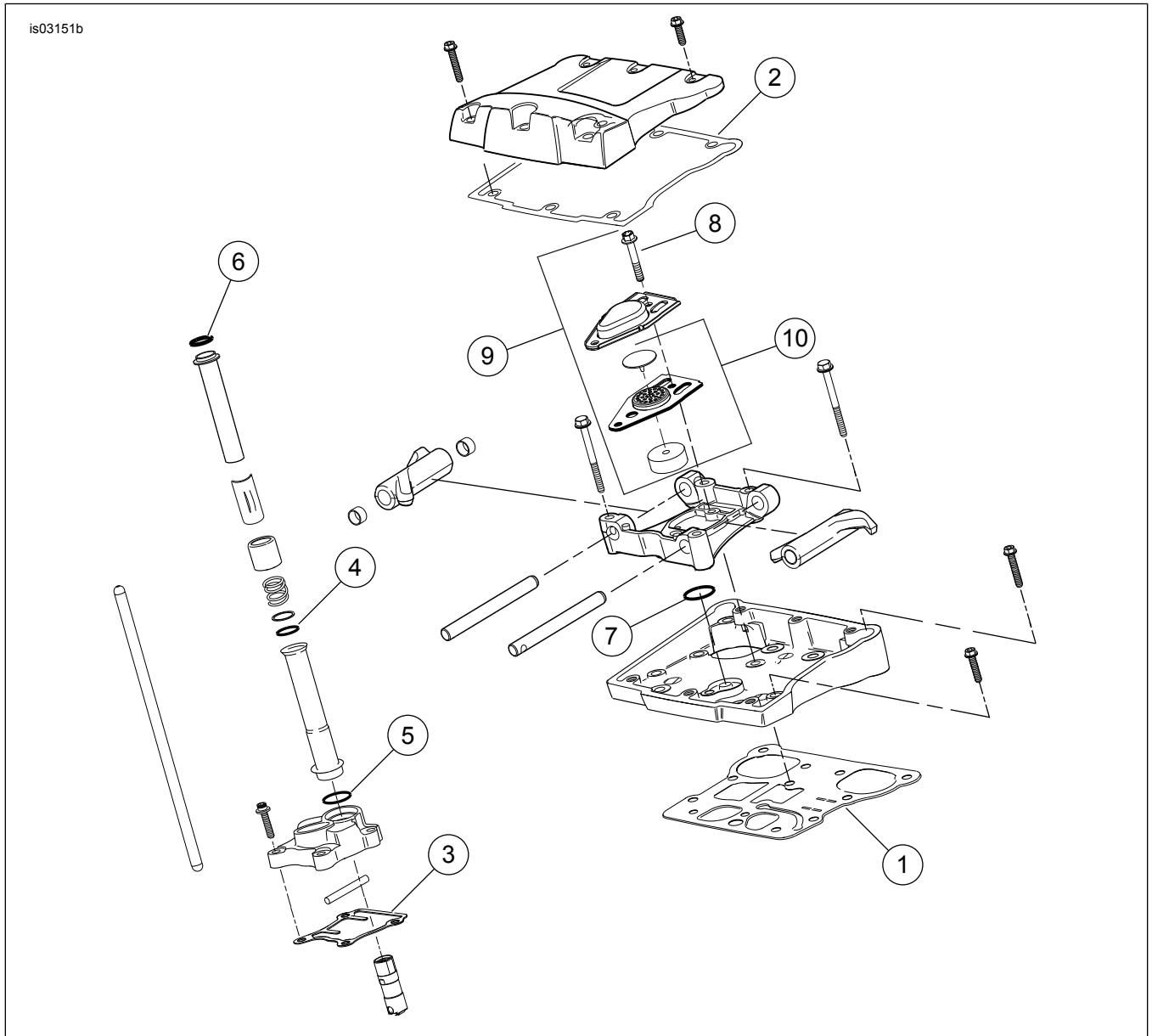
Bảng 1. Phụ tùng: Bộ sản phẩm Screamin' Eagle Pro Big Bore Stage 2

Mặt hàng	Mô tả (Số lượng)	Số bộ phận	Mặt hàng	Mô tả (Số lượng)	Số bộ phận
1	Lắp ráp Xi lanh (Đen) (2)	16548-99A	6	Gioăng đầu (2)	16787-99A
2	Pít-tông (2)	Không bán rời	7	Vòng đệm chữ O, chốt vòng xi-lanh (2)	11273
3	Bộ vòng pít-tông (2)	21918-99	8	Gioăng chữ O, cổ xi lanh (2)	11256

Bảng 1. Phụ tùng: Bộ sản phẩm Screamin' Eagle Pro Big Bore Stage 2

Mặt hàng	Mô tả (Số lượng)	Số bộ phận	Mặt hàng	Mô tả (Số lượng)	Số bộ phận
4	Chốt pit-tông (2)	22132-99	--	Bộ sản phẩm pit-tông (gồm các mục từ 2 đến 5)	22851-99A
5	Khuyên hãm pit-tông (4)				22097-99

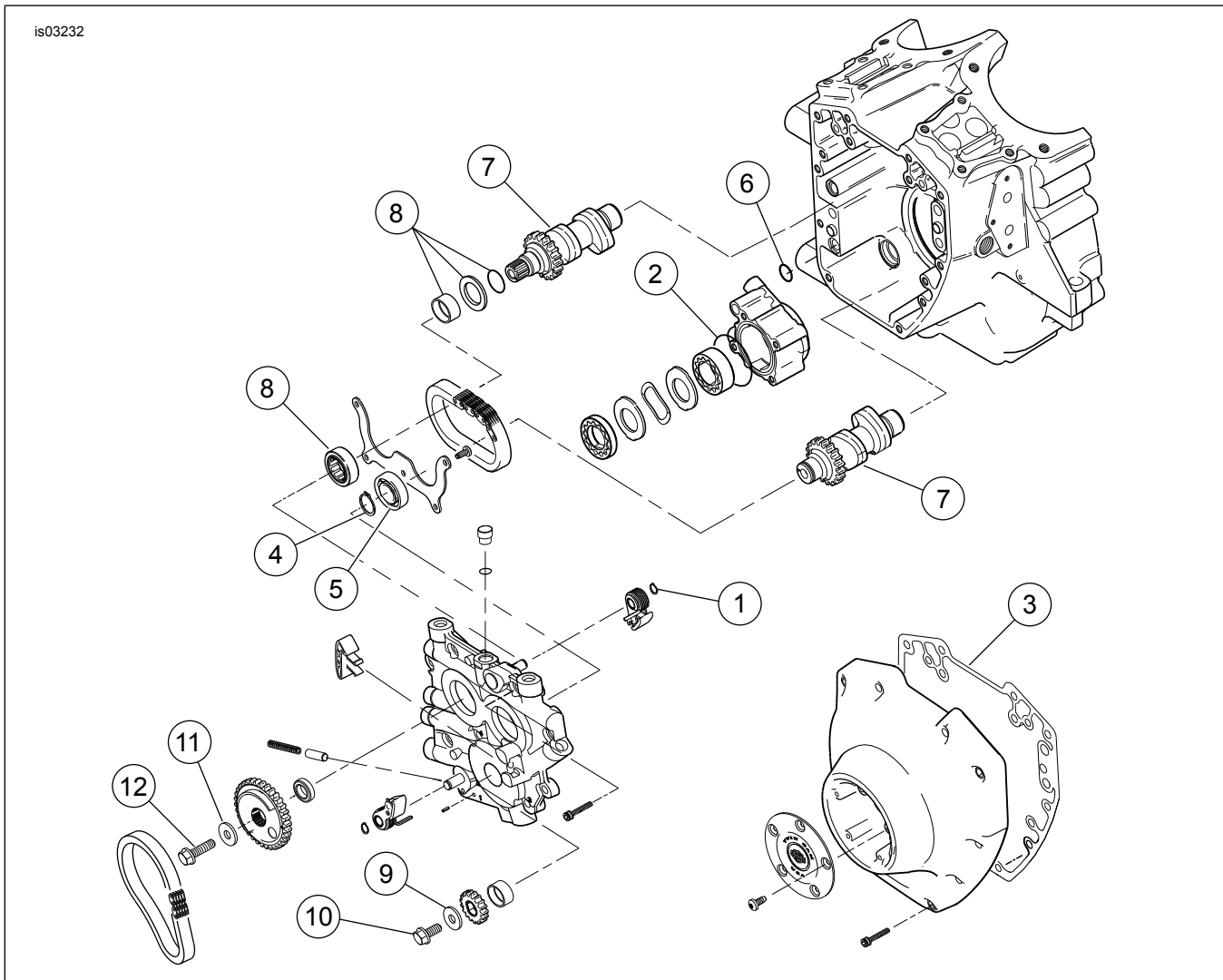
Lưu ý:
Không được lắp vòng đệm chữ O (mục 7) vào chốt xi-lanh trên.



Hình 9. Phụ tùng: Bộ sản phẩm Screamin' Eagle Big Bore Stage 1

Bảng 2. Phụ tùng: Bộ sản phẩm Screamin' Eagle Big Bore Stage 2

Mặt hàng	Mô tả (Số lượng)	Số bộ phận	Mặt hàng	Mô tả (Số lượng)	Số bộ phận
1	Gioăng, đế nắp thanh truyền (2)	16719-99A	10	Cụm vách chắn (2)	26500002
2	Gioăng mặt bích, mặt trên xi lanh (2)	17386-99A	11	Bộ lọc gió (không hiển thị)	29440-99C
3	Gioăng, ốp cam (2)	18635-99B	12	Phốt, xả (không hiển thị)	17048-98
4	Gioăng chữ O, ốp cân đẩy giữa (4)	11132	13	Phốt, đầu vào EFI (2) (không hiển thị)	26995-86B
5	Gioăng chữ O, ốp cân đẩy phía dưới (4)	11145	14	Bộ phốt van (không hiển thị)	18004-86
6	Gioăng chữ O, ốp cân đẩy phía trên (4)	11293	15	Lò xo, ly hợp đĩa (Không hiển thị)	37951-98
7	Gioăng chữ O, hỗ trợ trục cò (2)	11270	--	Bộ sản phẩm cụm ống thông hơi (gồm các mục từ 8 đến 10)	17025-03A
8	Bu-lông (4)	4400			
9	Cụm ống thông hơi	17025-03A			



Hình 10. Phụ tùng: Bộ sản phẩm Screamin' Eagle Pro Big Bore Stage 2

Bảng 3. Phụ tùng: Bộ sản phẩm Screamin' Eagle Pro Big Bore Stage 2

Mặt hàng	Mô tả (Số lượng)	Số bộ phận	Mặt hàng	Mô tả (Số lượng)	Số bộ phận
1	Vòng hãm (2)	11031	8	Bộ sản phẩm bạc lót trục lăn, trục cam sau	8983
2	Vòng đệm chữ O, bơm dầu đến tấm cam	11286	9	Vòng đệm (trục khuỷu) (2)	Không bán rời
3	Gioăng, nắp cam	25244-99A	10	Đai ốc mũ, mặt bích (trục khuỷu) (2)	Không bán rời
4	Vòng giữ, trục cam	11494	11	Vòng đệm (trục cam sau)	6294
5	Bạc lót vòng bi, trục cam trước	8990A	12	Đai ốc mũ, mặt bích (trục cam sau)	996
6	Vòng đệm chữ O, tấm cam đến cacte (2)	11301	13	Loctite 262 (đỏ), gói 0,5 ml (không hiển thị)	Không bán rời
7	Bộ sản phẩm trục cam (gồm trục trước và sau)	25937-99B	Lưu ý: Các mục 9 và 10 chỉ đi kèm theo Bộ Giữ Nhông Trục Cam 25533-99A. Loctite (mục 13) cho có loại ống 6 ml, mã phụ tùng 94759-99.		