



INSTRUCTIONS

J06596

2019-10-03



KIT DE LEVIER DE VITESSES AU PIED

GÉNÉRALITÉS

Numéro de kit

33600243, 33895-82E, 33600301, 33600292

Modèles

Pour plus d'informations concernant les accessoires des modèles, consultez le catalogue de vente au détail des P&A ou la section pièces et accessoires de www.harley-davidson.com (disponible en anglais uniquement).

Exigences d'installation

▲ AVERTISSEMENT

La sécurité du conducteur et de ses passagers dépend de l'installation correcte de ce kit. Suivez les procédures appropriées se trouvant dans le manuel d'entretien. Si vous n'avez pas les compétences nécessaires pour respecter ces procédures ou si vous n'avez pas les bons outils, demandez à un concessionnaire Harley-Davidson d'effectuer l'installation. Une mauvaise installation de ce kit peut entraîner la mort ou des blessures graves. (00333b)

Contenu du kit

Consultez Figure 1 et Tableau 1 .

INSTALLATION

REMARQUE

Ce kit remplace Équipement d'origine (OE) les leviers de changement de vitesse au pied ayant des vis de pincement à tête creuse de 5/16 pouce ou des vis de pincement à tête creuse de 1/4 pouce et des écrous. Lorsque les leviers de vitesse de pointe et de talon sont positionnés correctement, la tête de la vis de pincement sera installée par le haut sur les deux leviers.

Kits de levier de vitesses de pointe

- Retirer le levier de vitesses d'origine. Consultez le manuel d'entretien.
 - Remarquer l'orientation du levier avant de le retirer.
- Consultez Figure 2 . Transférer OE l'embout de sélecteur (A) sur le **nouveau** levier. Consultez le manuel d'entretien.
- Installer le levier de vitesses (3) en l'alignant sur le même angle que celui remarqué avant le démontage.
 - Vérifier que le levier de changement de vitesse est suffisamment dégagé pour abaisser le carénage. Consultez le manuel d'entretien.

- Vérifier que votre pied s'insère bien entre le bas de l'embout de sélecteur et le repose-pied/marchepied.

- Installez la vis (2).
- Insérer le contre-écrou (1). Serrer en respectant le couple de serrage indiqué dans le manuel d'entretien.
- Vérifier que les leviers de changement de vitesses (3) sont assez dégagés pour permettre un fonctionnement correct.

Kits de levier de vitesses de pointe/de talon

REMARQUE

Pour l'application talon/pointe :

- Nécessite l'achat de deux kits désirés.*
 - Les véhicules équipés d'un levier de changement de vitesse cannelé nécessitent l'installation d'un levier de changement de vitesse à deux cannelures.*
- S'assurer que le levier de changement de vitesse (4) est installé correctement.
 - Monter le levier de vitesses de pointe (3) sur l'arbre cannelé.
 - S'assurer que l'angle du levier est le même que celui du OE levier de vitesses de pointe enlevé antérieurement.
 - S'assurer d'avoir suffisamment d'espace libre pour actionner correctement le levier de vitesses.
 - Une fois que le levier de vitesses de pointe (3) est assemblé dans la bonne orientation, installer la vis (2) par le haut et l'écrou (1) par le bas.
 - Serrer en respectant le couple de serrage indiqué dans le manuel d'entretien.
 - Installer le levier de vitesses de talon (3).
 - S'assurer d'avoir suffisamment d'espace libre pour actionner correctement le levier de vitesses.
 - Une fois le levier de vitesses de talon (3) assemblé dans la bonne orientation, installer la vis (2) par le haut et l'écrou (1) par le bas.
 - Serrer en respectant le couple de serrage indiqué dans le manuel d'entretien.



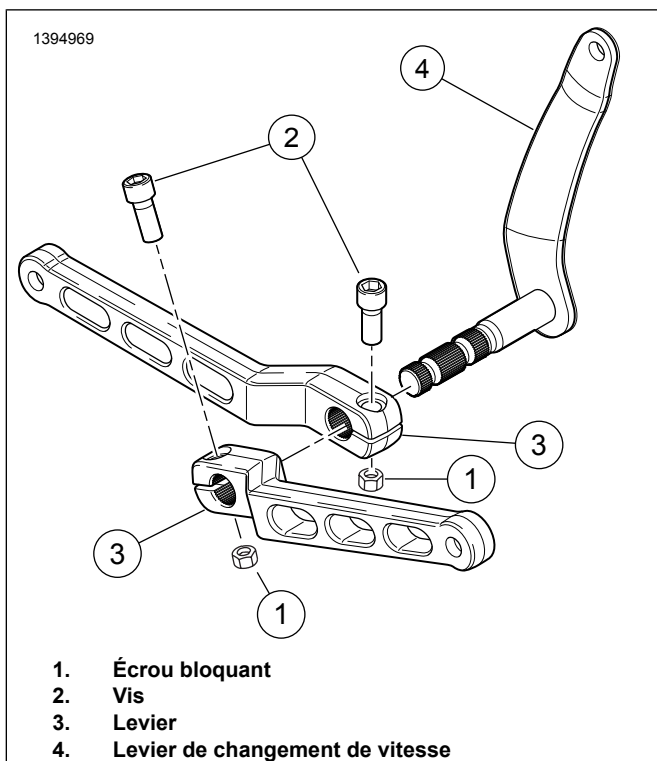


Figure 1. Application talon/pointe

PIÈCES DE RECHANGE

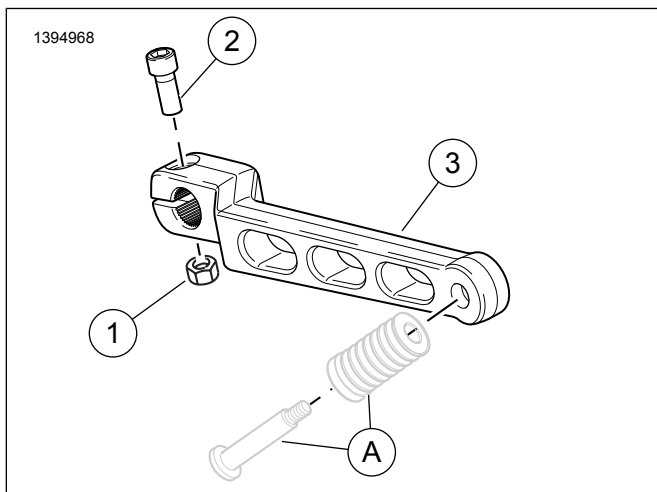


Figure 2. Pièces de rechange : Kit de levier de vitesses au pied

Tableau 1. Tableau des pièces de rechange

Ar-ticle	Description (quantité)	Numéro de pièce
1	Écrou bloquant	7686
2	Vis	10200350
3	Levier	Non vendu séparément
Articles mentionnés dans le texte, mais non inclus dans le kit :		
A	Embout de sélecteur	