



ชุดด้ามจับแบบปรับความร้อนได้

ทั่วไป

หมายเลขชุดอุปกรณ์

56047-08A, 56049-08A, 56196-08A, 56512-08A, 56828-08A, 56926-08A, 56100027, 56100047, 56100107, 56100253, 56100255, 56100257, 56100258, 56100260, 56100263, 56100267, 56100362, 56100412

รุ่น

สำหรับข้อมูลที่สุดคดคล้องกับแต่ละรุ่น โปรดดูที่แคตตาล็อกขายปลีกของ P&A หรือส่วนชิ้นส่วนและอุปกรณ์เสริมของ www.harley-davidson.com (ภาษาอังกฤษเท่านั้น)

มือจับนี้มีสายไฟด้านซ้ายอยู่ภายนอก สายไฟนี้ไม่สามารถต่อสายภายในได้

ข้อกำหนดในการติดตั้ง

ยกเว้นในกรณีที่ตั้งใจไว้แล้ว:

รุ่น **Touring** ปี 2017 เป็นต้นไป ต้องซื้อท่อร้อยสายไฟ (หมายเลขชิ้นส่วน 69201599A) แยกต่างหาก

รุ่น **Touring** ปี 2014-2016 ต้องซื้อท่อร้อยสายไฟ (หมายเลขชิ้นส่วน 69200722) แยกต่างหาก

รุ่น **Softail** ปี 2016-2017 ต้องซื้อท่อร้อยสายไฟ (หมายเลขชิ้นส่วน 72673-11 ของ H-D) แยกต่างหาก

รุ่น **Softail** ปี 2018 เป็นต้นไป ต้องซื้อท่อร้อยสายไฟ (หมายเลขชิ้นส่วน 69201599A) แยกต่างหาก

คำเตือน

ความปลอดภัยของผู้ขับขี่และผู้โดยสารขึ้นอยู่กับ การติดตั้งชุดอุปกรณ์ นี้อย่างถูกต้อง ใช้ขั้นตอนในคู่มือการให้บริการที่เหมาะสม หากคุณไม่สามารถดำเนินการหรือไม่มีเครื่องมือที่ถูกต้อง โปรดให้ตัวแทน Harley-Davidson ทำการติดตั้ง การติดตั้งอุปกรณ์อย่างไม่เหมาะสม อาจส่งผลต่อการเสียชีวิตหรือการบาดเจ็บที่รุนแรง (00333b)

หมายเหตุ

เอกสารแนะนำฉบับนี้อ้างอิงจากข้อมูลคู่มือซ่อมบำรุง ต้องมีคู่มือซ่อมบำรุง สำหรับมอเตอร์ไซค์รุ่นนี้เพื่อทำการติดตั้ง ขอรับได้จากตัวแทนจำหน่าย Harley-Davidson

ใช้กระแสไฟฟ้ามากเกินไป

ประกาศ

การเพิ่มอุปกรณ์ไฟฟ้ามากเกินไปอาจทำให้ระบบชาร์จของรถรับโหลดมากเกินไปได้ หากเมื่อใดที่อุปกรณ์ไฟฟ้าที่เสริมเข้ามาทำงานโดยใช้กระแสไฟฟ้ามากกว่าที่ระบบชาร์จของรถจะสามารถผลิตได้ ระบบอาจหยุดชาร์จแบตเตอรี่และทำให้ระบบไฟฟ้าของรถเสียหายได้ (00211d)

คำเตือน

ขณะติดตั้งอุปกรณ์ไฟฟ้า อย่าใช้กำลังไฟเกินกว่าของฟิวส์หรือเบรกเกอร์วงจรไฟฟ้า เพื่อป้องกันมิให้เกิดผลกระทบต่ วงจร กำลังไฟเกินกว่าที่กำหนดอาจทำให้ระบบไฟฟ้าไม่สามารถใช้งานได้ ซึ่งอาจส่งผลให้เกิดการเสียชีวิตหรือบาดเจ็บสาหัสได้ (00310a)

ชุดนี้ต้องใช้กระแสไฟฟ้าจากระบบไฟฟ้ามากกว่า 2.8 แอมป์

เนื้อหาเกี่ยวกับชุดอุปกรณ์

แต่ละชุดประกอบด้วยด้ามจับแบบปรับความร้อนได้หนึ่งคู่ พร้อมกับชิ้นส่วนเชื่อมต่อ ดูรูปภาพ 8 และ ตาราง 1

การเตรียมการ

คำเตือน

เพื่อเป็นการป้องกันการสตาร์ทเครื่องโดยไม่ตั้งใจ ซึ่งอาจทำให้เกิดการเสียชีวิตหรือบาดเจ็บสาหัสได้ โปรดเอาฟิวส์หลักออกก่อนทำงานต่อ (00251b)

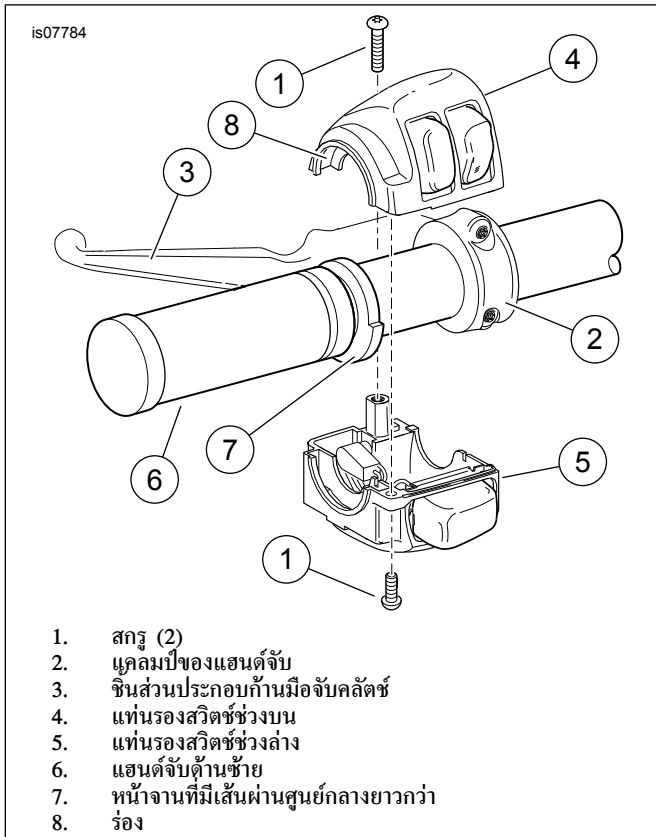
หมายเหตุ

- ในส่วนของรถที่มาพร้อมกับสัญญาณเตือนภัย: หากมีกุญแจรีโมท ให้ “เปิด” สวิตช์กุญแจ ปิดระบบรักษาความปลอดภัย ถอดฟิวส์หลักออกตามคู่มือบริการทันที
- ในส่วนของรถที่ไม่มีสัญญาณเตือนภัย: คู่มือการถอดฟิวส์หลักได้จากคู่มือบริการ

คำเตือน

ขณะทำงานอยู่กับระบบเชื้อเพลิง อย่าสูบบุหรี่หรือจุดไฟหรือทำให้เกิดประกายไฟในบริเวณใกล้เคียง น้ำมันเบนซินเป็นสารไวไฟและมีแรงระเบิดสูงซึ่งอาจส่งผลให้เกิดการเสียชีวิตหรือบาดเจ็บสาหัสได้ (00330a)

1. ถอดถังน้ำมันเชื้อเพลิงออกตามคู่มือบริการ



1. สกรู (2)
2. แคลมป์ของแฮนด์จับ
3. ชิ้นส่วนประกอบก้านมือจับคลัตช์
4. แท่นรองสวิทช์ช่วงบน
5. แท่นรองสวิทช์ช่วงล่าง
6. แฮนด์จับด้านซ้าย
7. หน้างานที่มีเส้นผ่านศูนย์กลางยาวกว่า
8. ร่อง

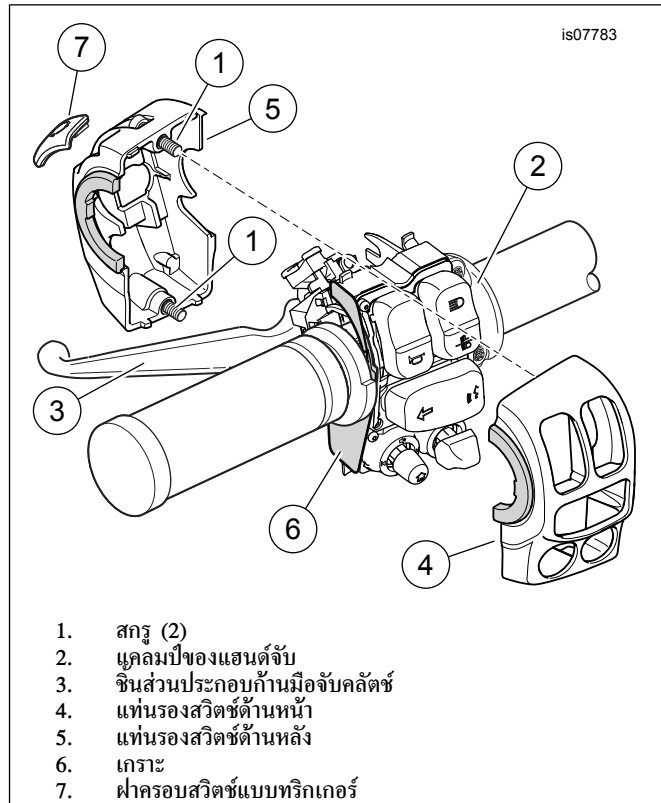
รูปภาพ 1 แท่นรองสวิทช์แฮนด์จับซ้าย (รุ่น Touring ปี 2008-2013 และรุ่น Softail ปี 2006 เป็นต้นไป)

การถอด

การถอดด้ามจับด้านซ้าย

- *หมายเหตุ*
คลุมชิ้นส่วนสีไว้เพื่อป้องกันพื้นผิว

1. ดูข้อมูลเฉพาะเกี่ยวกับขั้นตอนทั่วไปต่อไปนี้ได้ในคู่มือบริการ
 - a. โปรดดูที่ รูปภาพ 1 หรือ รูปภาพ 2 ถอดสกรู (1) สองตัว และแคลมป์ของแฮนด์จับ (2) ออก
 - b. จัดตำแหน่งชิ้นส่วนประกอบก้านมือจับคลัตช์ (3) ให้อยู่ห่างจากแท่นรองสวิทช์
 - c. แยกส่วนแท่นรองสวิทช์ทั้งสอง (4, 5) ออกจากกัน
2. ด้ามจับแบบไม่ใช่ “กาว”: ถอดด้ามจับออกจากแฮนด์จับ ด้ามจับแบบใช้กาว: ค่อยๆ ถอดด้ามจับออก ด้วยการตัดออกจากแฮนด์จับโดยใช้มีด



1. สกรู (2)
2. แคลมป์ของแฮนด์จับ
3. ชิ้นส่วนประกอบก้านมือจับคลัตช์
4. แท่นรองสวิทช์ด้านหน้า
5. แท่นรองสวิทช์ด้านหลัง
6. เกราะ
7. ฝาครอบสวิทช์แบบทริกเกอร์

รูปภาพ 2 แท่นรองสวิทช์แฮนด์จับซ้าย (รุ่น Touring ปี 2014 เป็นต้นไป)

การถอดด้ามจับด้านขวา

รุ่น Touring ปี 2008-2013:

ประกาศ

อย่าถอดหรือติดตั้งกระบอกสูบหลักโดยไม่เพิ่มความหนา 5/32 นิ้ว (4 มม.) ระหว่างก้านเบรกและขาจับเสียบก่อน การถอดหรือติดตั้งกระบอกสูบหลักโดยไม่เพิ่มความหนาอาจส่งผลให้บูตยางและลูกปั๊มบนสวิทช์ไฟหยุดด้านหน้าได้รับความเสียหาย (00324a)

หมายเหตุ
ใช้ร้อยของแถบสายเคเบิ้ล หากไม่มีที่สอดกระดาษแข็ง ดู รูปภาพ 3

ทุกรุ่น:

1. ดูข้อมูลเฉพาะเกี่ยวกับขั้นตอนทั่วไปต่อไปนี้ได้ในคู่มือบริการ
 - a. ถอดสกรูสองตัวและแคลมป์ของแฮนด์จับออก
 - b. จัดตำแหน่งชิ้นส่วนประกอบก้านเบรก/กระบอกสูบหลักให้อยู่ห่างจากแท่นรองสวิทช์
 - c. แยกส่วนแท่นรองสวิทช์ทั้งสองออกจากกัน
 - d. รุ่น Touring ปี 2008-2013: หากมี ให้ถอดรองเท้าเพิ่มแรงเสียดทานออก

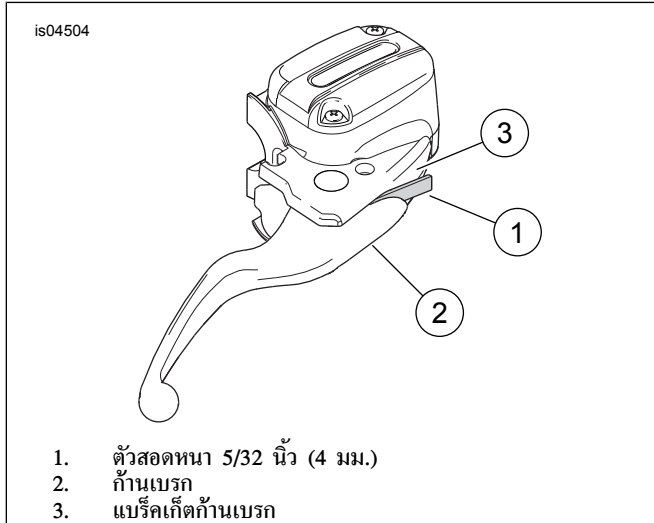
2. ทุกรุ่น: ถอดด้ามจับออกจากแฮนด์จับ

- *หมายเหตุ*
เซ็นเซอร์คันเร่งในแฮนด์จับด้านขวามีปลอกซีลที่ป้องกันอิเล็กทรอนิกส์ภายในจากฝุ่นและความชื้น ปลอกซีลยังสามารถใช้เป็นอุปกรณ์คงสภาพให้กับที่จับคันเร่งได้อีกด้วย
- กระตุกด้ามจับเพื่อถอดออก
- เมื่อถอดด้ามจับออก ให้ตรวจสอบตำแหน่งของปลอกซีล

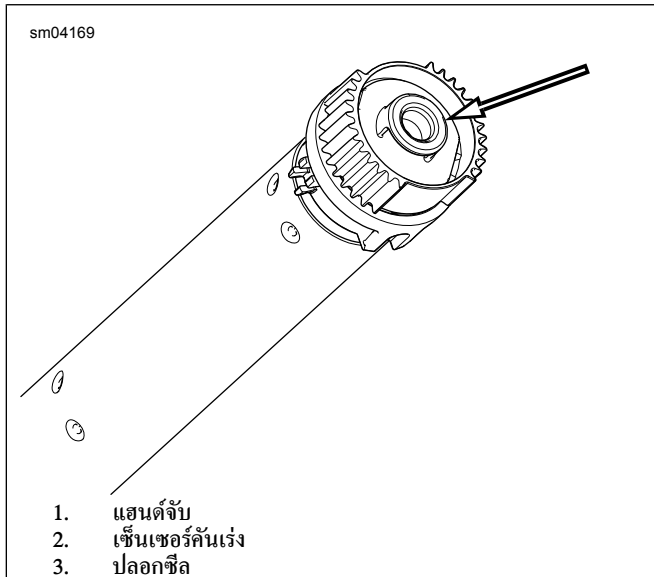
หากปลอกซีลยังได้รับการขันเข้ากับเคียวอ้างอิงในที่จับคันเร่งตัวเก่า ซึ่งสามารถทิ้งไปพร้อมกับที่จับได้

หากปลอกซีลยังได้รับการขันเข้ากับส่วนปลายของ เซ็นเซอร์คันเร่ง:

- ดู รูปภาพ 4 สอดไขควงเล็กหรือเครื่องมือหัวแบนอื่น ๆ ลงในบริเวณที่เรียบ ๆ ด้านหนึ่งของปลอกซีล
- กดขาที่ด้านล่างของปลอกเพื่อปลดออกจากช่องที่ตอนปลายของเซ็นเซอร์คันเร่ง ดึงปลายปลอกด้านหนึ่ง
- ทำซ้ำในด้านอื่นของปลอก
- ค่อย ๆ ถอดปลอกทิ้งไป



รูปภาพ 3 ปกป้องสวิตช์ไฟหยุดด้านหลัง



รูปภาพ 4 ถอดปลอกซีลออก

การติดตั้ง

หมายเหตุ

เซ็นเซอร์คันเร่งมีสายอยู่สองเส้น โดยซุกอยู่ในปลอกที่ส่วนปลายไหลออกมาต่อเข้ากับแสนด์จับ สายเหล่านี้:

- มีท่อหกลีดาอยู่ด้านบนสาย หรือ
- มีการเดินสายถึงที่ขั้วต่อไฟฟ้าแบบสองรู

หมายเหตุ

แสนด์จับแบบมีสายในตัวบางรุ่น เช่น Chizeled หรือรุ่นอื่น ๆ ที่มีไฟเลี้ยวติดตั้งอยู่บนแสนด์จับ อาจต้องมีการถอดขั้วต่อตามจับแบบปรับความร้อนได้ออก

- ก่อนการถอด ให้ถ่ายสภาพขั้วต่อทั้งหมดไว้สำหรับการประกอบกลับ
- พ่นลูควัยน้ำสบู่เพื่อช่วยในการดึงสายได้

- ดู “เซ็นเซอร์คันเร่ง”: “การถอด” ในคู่มือบริการ ทำตามคำแนะนำสำหรับรถในรุ่นเฉพาะเพื่อ:
 - เข้าใช้งานขั้วต่อท่อร้อยจัมเปอร์ของเซ็นเซอร์คันเร่งหกทิศทาง [204] ในรถ ถอดขั้วต่อออกครึ่งหนึ่ง
 - ค่อย ๆ ดึงเซ็นเซอร์คันเร่งออกจากแสนด์จับเท่าที่จำเป็นสำหรับการเข้าถึงท่อหกลีดาหรือขั้วต่อตามจับแบบปรับความร้อนได้
- ดู รูปภาพ 8 หาตำแหน่งปรับความร้อนได้ด้านซ้าย (1) ท่อร้อยสายแบบยาว (15) และส่วนต่อของท่อร้อยสายแบบสั้น (8) จากชุด พิจารณาว่าต้องใช้ส่วนต่อสำหรับการติดตั้งหรือไม่: ตัวเชื่อมต่อยาวผ่านปลายด้านตรงข้ามของแสนด์บาร์หรือไหม หาก “ใช่”: หากไม่จำเป็นต้องใช้ส่วนต่อ คุณสามารถทิ้งได้ ถอดท่อร้อยสายออกจากตำแหน่งด้านซ้าย หาก “ไม่”: ถอดท่อร้อยสายออกจากตำแหน่งด้านซ้าย ต่อส่วนขยายกับตัวเชื่อมต่อบนชุดสายไฟ วางตำแหน่งด้านซ้าย และท่อร้อยสายหรือชิ้นส่วนประกอบท่อร้อยสายไว้ข้าง ๆ
 - ต่อชุดสายไฟกับตัวเชื่อมต่อที่ปลายด้านซ้ายของมือจับ ทำความร้อนแบบชั่วคราว
 - ยึดตำแหน่งและท่อร้อยสายที่ยึดติดกันให้เข้าที่ไปตามแนวด้านนอกของแสนด์จับ เหมือนกับว่าติดตั้งชิ้นส่วนประกอบอยู่บนแสนด์จับ
 - ตัวเชื่อมต่อที่ปลายชุดสายไฟต้องยาวผ่าน ปลายด้านขวาของแสนด์บาร์

หมายเหตุ

“ห้าม” ตัดสายที่ต่อไปที่ขั้วต่อสี่เหลี่ยมบนเซ็นเซอร์คันเร่ง ตัดเฉพาะท่อหกลีดา “เท่านั้น”

- หาขั้วต่อแบบ Pass-Thru ในเซ็นเซอร์คันเร่ง นี่เป็นขั้วต่อด้านเดียวแบบ 2 ทาง ดูตำแหน่งได้ในคู่มือบริการ
- หาท่อร้อยสายสีด้าที่มาจากตรงกลางของเซ็นเซอร์คันเร่ง
 - นำท่อร้อยสายที่เก็บไว้ในขั้นตอนที่ 2 ออกมา
 - ต่อแทนร่องรูในสายเซ็นเซอร์เข้ากับแทนร่องเคียวสีด้าที่ปลายท่อร้อยสาย

หมายเหตุ

ใช้แรงดันอากาศหรือลวดร้อยสายไฟเพื่อร้อยท่อร้อยสายผ่านแสนด์จับได้

- สอดตัวเชื่อมต่อและชุดสายไฟเซ็นเซอร์มือจับบิดคันเร่งเข้าในด้านขวาของแสนด์บาร์
 - ในระหว่างเดินสายไปที่แสนด์จับ ให้ค่อย ๆ ดึงขั้วต่อที่ปลายท่อร้อยจัมเปอร์ของเซ็นเซอร์คันเร่งเพื่อลากเซ็นเซอร์คันเร่งมาที่แสนด์จับ
 - ร้อยท่อร้อยสายของตำแหน่งปรับความร้อนได้ด้านซ้ายผ่านเข้าไปให้สุด และออกมาทางด้านซ้ายของแสนด์จับ

- c. ใส่เทปอ้างอิงบนเซ็นเซอร์คันเร่งลงในรูในแฮนด์จับ มีเทปอ้างอิงหนึ่งเทปและช่องหนึ่งช่องที่เล็กกว่าเพื่อป้องกันไม่ให้ทำการประกอบผิดพลาด

หมายเหตุ

- ทำความสะอาดแฮนด์จับให้ทั่วด้วยการเช็ดสารยัดติดออกให้หมด
- ถอดแหวนครอบ (ที่มีเครื่องหมาย "REMOVE PRIOR TO ASSEMBLY") ออกจากปลายด้ามจับด้านซ้าย

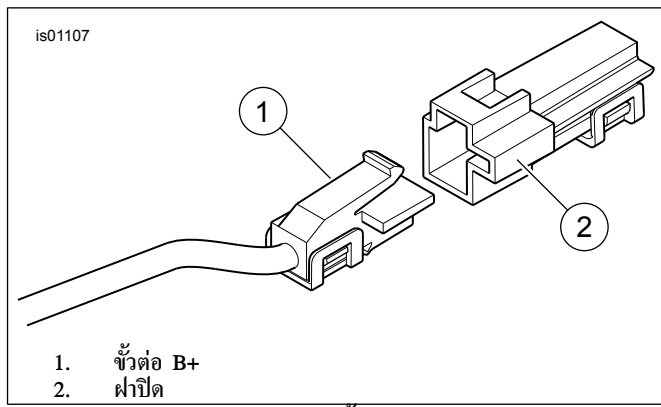
7. ขันแท่นรองรูสีกาเข้ากับด้ามจับแบบปรับความร้อนได้ด้านซ้าย (1) ตัวใหม่

รุ่น Touring ปี 2008-2013 และ Softail ปี 2016 เป็นต้นไป:

- ดู รูปภาพ 1 จัดตำแหน่งด้ามจับแบบปรับความร้อนได้ด้านซ้าย (6) โดยให้หน้างาน (7) ที่มีเส้นผ่านศูนย์กลางยาวกว่าอยู่ด้านล่าง กดด้ามจับลงบนแฮนด์จับให้สุด
 - จัดตำแหน่งแท่นรองสวิทช์ด้านล่างให้อยู่ด้านล่างด้ามจับร่อง (8) ในแท่นรองสวิทช์ด้านนอกต้องพอดีกับหน้างานที่ปลายด้ามจับ
 - จัดตำแหน่งแท่นรองสวิทช์ตัวบนให้อยู่เหนือแฮนด์จับและแท่นรองสวิทช์ตัวล่าง
 - เริ่มจากสกรูแท่นรองสวิทช์ ช่วงบนและช่วงล่าง โดยยังไม่ต้องขันให้แน่น ยืนยันว่าท่อร้อยชุดสายไฟมีส่วนที่ขยุบตัวลงที่ด้านล่างของแฮนด์จับ
 - จัดตำแหน่งชิ้นส่วนประกอบกันมือจับคลัตช์ให้อยู่ด้านใน ชิ้นส่วนประกอบแท่นรองสวิทช์ ให้ปมบนแท่นรองสวิทช์ด้านล่างเข้าไปในร่องที่ด้านล่างของแบร็คเก็ตยึดกันคลัตช์
 - จัดแนวของรูในแคลมป์แฮนด์จับให้ตรงกับรูในแบร็คเก็ตยึดกันคลัตช์ เริ่มจากสกรูตัวล่างที่มีแหวนโอแปะ ปรับตำแหน่งตัวควบคุมกันมือจับคลัตช์และแท่นรองสวิทช์เพื่อความสะดวกสายนของผู้ขับขี่
 - ขันแคลมป์สกรูของแฮนด์จับส่วนบนก่อน แล้วตามด้วยส่วนล่าง
แรงบิด: 6.8–9 N·m (60–80 in-lbs)
 - ขันสกรูแท่นรองสวิทช์ส่วนล่างก่อน แล้วตามด้วยส่วนบน
แรงบิด: 4–5.4 N·m (35–48 in-lbs)

รุ่น Touring ปี 2008-2013:

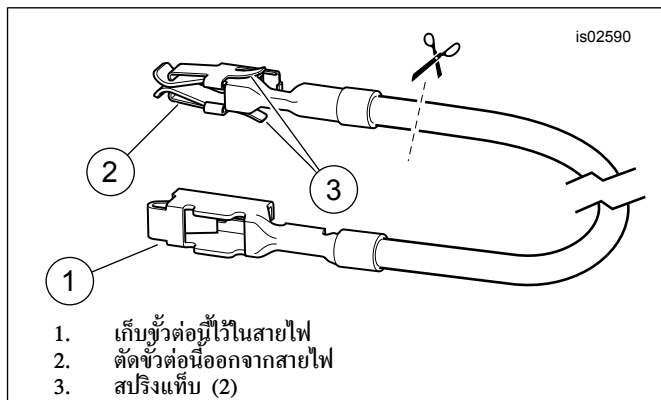
- ดู รูปภาพ 5 หาขั้วต่อ B+ (ขั้วบวกของแบตเตอรี่) (1) ในท่อร้อยสายไฟหลักด้านล่างที่นั่ง (สายสีแดงที่มีขั้วต่อสีเทาที่ไม่ได้ใช้งาน) ถอดที่ครอบ (2) ออกจากขั้วต่อ
- ดู รูปภาพ 8 เสียบท่อร้อยสายอะแดปเตอร์ (11) จากชุดลงในขั้วต่อ B+
- ตัดสายสีแดงของท่อร้อยสายของด้ามจับแบบปรับความร้อนได้เพื่อให้เข้าถึงสารสีแดงของท่อร้อยสายอะแดปเตอร์ได้ง่าย ใช้ขั้วต่อประกบแบบซีล (4) จากชุดเพื่อยึดสายสองเส้นตามคู่มือบริการ



1. ขั้วต่อ B+
2. ฝาปิด

รูปภาพ 5 ขั้วต่อ B+

- หาสายอะแดปเตอร์ของกล่องฟิวส์สี่สี/ขาว (10) จากชุด บันทึกรหัสข้อมูลขั้วต่อไว้ที่ปลายแต่ละด้าน (รูปภาพ 6 เฉพาะขั้วต่อ "ที่ไม่ใช่") สปริงแท็บที่พอดิบร็องของฟิวส์ ค่อยๆ ดัดขั้วต่อที่มีสปริงแท็บออกจากสายไฟทิ้งไป



1. เก็บขั้วต่อไว้ในสายไฟ
2. ตัดขั้วต่อนี้ออกจากสายไฟ
3. สปริงแท็บ (2)

รูปภาพ 6 สายอะแดปเตอร์ของกล่องฟิวส์

- หาฟิวส์ที่ระบุไว้ว่า "P&A IGN" "2A MAX" มี Bus Bar อยู่ที่ด้านหนึ่งของวงจรถัดไป แต่ไม่มีฟิวส์หรือสายยึด ถอดฟิวส์ที่มีอยู่สามตัวในแถวนี้ออก พร้อมกับจดตำแหน่งของฟิวส์เหล่านั้นไว้
- ค่อยๆ ถอดล็อกสำรองแบบพลาสติกสี่สีออกจากกล่องฟิวส์ ใส่ขั้วต่อกับสายอะแดปเตอร์สี่สี/สีขาวจนสุด อ้างอิงจากขั้วต่อที่ติดตั้งในโรงงานใกล้เคียงเพื่อเปรียบเทียบกับทิศทางและความลึกที่ถูกต้องซึ่งผ่านการรับรองแล้ว ติดตั้งล็อกสำรอง
- ตัดสายสี่สี/ขาวส่วนเกินบนด้ามจับแบบปรับความร้อนได้เพื่อให้เข้าถึงสายอะแดปเตอร์สี่สี/ขาวที่ติดตั้งไว้ในขั้นตอนที่ 8 ได้ง่าย

⚠ คำเตือน

โปรดแน่ใจว่าได้ปฏิบัติตามคำสั่งของผู้ผลิตในขณะที่ใช้ UltraTorch UT-100 หรืออุปกรณ์ที่มีการแผ่รังสีความร้อน หากไม่ปฏิบัติตามคำสั่งของผู้ผลิต อาจทำให้เกิดไฟและส่งผลให้เกิดการเสียชีวิตหรือบาดเจ็บสาหัสได้ (00335a)

- หาขั้วต่อประกบแบบซีลสีน้ำเงิน (4) จากชุด ยึดสายสี่สี/ขาวจากท่อร้อยสายไฟด้ามจับแบบปรับความร้อนได้เข้ากับสายอะแดปเตอร์สี่สี/ขาวตามคู่มือบริการ

หมายเหตุ

- หลีกเลี่ยงการสัมผัสกับความร้อนจากส่วนประกอบระบบน้ำมันเชื้อเพลิง ความร้อนสูงพิเศษอาจทำให้เกิดการระเบิดของน้ำมันเชื้อเพลิง ซึ่งส่งผลให้เสียชีวิตหรือบาดเจ็บร้ายแรงได้

- หลีกเลียงการสัมผัสกับความร้อนจากส่วนประกอบระบบไฟฟ้าทุกอย่าง ยกเว้นขั้วต่อบนท่อหดที่กำลังทำงานอยู่
 - ห้ามสัมผัสบริเวณปลายเครื่องมือและแผงความร้อนที่เชื่อมต่อไว้
- ดู รูปภาพ 8 ติดตั้งฟิวส์ขนาด 2A (13) จากชุดลงในร่องฟิวส์ P&A IGN เพื่อให่วงจรเสิร์จสมบูรณ์ นำฟิวส์สามตัวที่ถอดออกในขั้นตอนที่ 2 กลับมาติดตั้งลงในร่องที่ถูกต้อง

- ติดตั้งที่ครอบฝุ่นลงในกล่องฟิวส์ ติดตั้งกล่องฟิวส์ ติดตั้งที่ยึดฟิวส์หลักตามคู่มือบริการ
- เปิดที่ครอบของที่ยึดฟิวส์บนท่อร้อยสายไฟตามจับแบบปรับความร้อนได้ เสียบฟิวส์ขนาด 5A (14) จากชุดลงในที่ยึดฟิวส์ ปิดที่ครอบ
- ตรวจสอบความยาวทั้งหมดของการเดินสายไฟกับการเชื่อมต่อ ขัดถูหรือจุดพินซ์
- ยึดสายสี่ตัวที่มีขั้วต่อแหวนเข้ากับสลักกราวดินในโครง ไปต่อที่การทำให้เสร็จสิ้น

รุ่น Touring ปี 2014 เป็นต้นไป:

การควบคุมด้วยมือซ้าย

- ดู รูปภาพ 2 รุ่นปี 2014-2015: ยืนยันว่ากระจกบังลม (6) อยู่ในตำแหน่งที่ถูกต้องในด้านนอกของโมดูลสวิทช์
 - ติดตั้งส่วนแทนรองสวิทช์ (4, 5) ลงในโมดูลสวิทช์ ชั้น Captive Screw (1) จนติด
 - ติดตั้งชิ้นส่วนประกอบก้านควบคุมคลัตช์ (3)
 - ติดตั้งแคลมป์ของแฮนด์จับ (2) ด้วยสกรูสองตัวที่ถอดมาก่อนหน้านี้ แต่ไม่ต้องขันให้แน่น
 - ยึดสกรูแทนรองสวิทช์ ขันให้แน่น
แรงบิด: 4–5 N⋅m (35–44 in-lbs)
 - เลื่อนฝาครอบสวิทช์แบบทริกเกอร์ (7) ไปทางขวาเพื่อทำการติดตั้ง
 - ขันยึดตัวรัดแฮนด์บาร์คลัตช์ให้แน่น
แรงบิด: 6.8–9 N⋅m (60–80 in-lbs)

ประกาศ

อย่าเดินชุดสายไฟหลักของด้ามจับเข้าไปในกล่องสวิทช์ สายไฟที่เดินอยู่ภายในกล่องสวิทช์อาจส่งผลให้เกิดไฟฟ้าลัดวงจรและอุปกรณ์ได้รับความเสียหาย (00369a)

- เดินท่อร้อยสายหลักของด้ามจับแบบปรับความร้อนได้ระหว่างด้ามจับและแทนรองสวิทช์ด้านซ้าย ตามด้วยด้านล่างแทนรองสวิทช์
- ดู รูปภาพ 8 มีรูอยู่ที่แฮนด์จับด้านล่างซ้ายหรือไม่
 - หาก “ใช่”: ติดตั้งคลิปยึดสายไฟ (12) จากชุดลงในรู ยึดชุดสายไฟกับคลิป
 - หาก “ไม่”: ใช้แถบสายเคเบิล (9) เพื่อบันท่อร้อยสายเข้ากับแฮนด์จับ

การควบคุมด้วยมือขวา

- หาที่จับคันเร่งแบบปรับความร้อนได้ด้านขวาตัวใหม่ (2) ได้จากชุดสอตไปควงหรือเครื่องมือหัวแบนอื่น ๆ เข้าไประหว่างตัวที่จับคันเร่งและที่ปิดปลาย ค่อย ๆ ดึงที่ปิดปลายออกจากด้ามจับ

หมายเหตุ

ในขั้นตอนถัดไป “ห้าม” ดึงปลั๊กออกจากที่จับคันเร่งด้วยการจับสายหรือเคเบิลข้อต่อ ให้จับที่ปุ่มยางบนปลั๊กเท่านั้น

- สอตปลั๊กยางกลมลงในปลายด้านนอกของที่จับคันเร่ง โดยมีสายสี่เส้นและสายสี่เส้นอยู่ที่ด้านหนึ่ง และขั้วต่อเคเบิลสองตัวอยู่ที่อีกด้านหนึ่ง ในการใช้คีมปากแหลมหรือเครื่องมือที่คล้ายกัน ค่อย ๆ ยึดปุ่มยางบนด้านสายของปลั๊กเอาไว้ ดึงปลั๊กออกจากที่จับผ่านส่วนที่เปิดอยู่ภายนอก
- ทำความสะอาดแฮนด์จับและด้านในของที่จับคันเร่งให้ทั่วเพื่อเช็ดฝุ่นออก

หมายเหตุ

- หากมีการจัดรูปแบบด้ามแฮนด์จับ ให้จัดรูปแบบในที่จับด้านขวากับรูปแบบในที่จับด้านซ้ายกับคันเร่งในตำแหน่งที่ใกล้เคียงกันที่สุด
- ทำตามขั้นตอนทั้งหมดเพื่อให้แน่ใจถึงการขยับได้อย่างอิสระของที่จับคันเร่ง กระตุ้นที่จับคันเร่งเพื่อยืนยันว่าคืนกลับมาที่ตำแหน่งหยุดทำงานได้อย่างอิสระ

ดู รูปภาพ 2 เลื่อนที่จับคันเร่งแบบปรับความร้อนได้ตัวใหม่ลงบนปลายแฮนด์จับ หมุนที่จับเพื่อยืนยันว่าร่องฟันภายในขบกับร่องฟันภายนอกในเซ็นเซอร์คันเร่ง

- ติดตั้งแทนรองสวิทช์ ชั้นสกรูจนติด
- ติดตั้งชิ้นส่วนประกอบตัวควบคุมก้านเบรก
- ขันแทนรองสวิทช์ให้แน่น
 - กดด้ามจับเข้าไปด้านในเพื่อยืนยันว่าด้ามจับเข้าที่เรียบร้อยแล้ว
 - ขยับชิ้นส่วนประกอบแทนรองสวิทช์เข้าไปด้านใน (ออกจากด้ามจับ) เพื่อไม่ให้เกิดการสั่นหรือแกว่งของเพลลา จากนั้นขยับแทนรองสวิทช์ออกจาก ระยะทาง: 1–2 mm (0.040–0.08 in) เพื่อทดสอบการสั่นหรือแกว่งของเพลลา
 - ในขณะที่วางตัวเรือนสวิทช์เข้าที่ ให้ขันสกรูตัวเรือนสวิทช์ให้แน่น
แรงบิด: 4–5.1 N⋅m (35–45 in-lbs)
 - ยืนยันว่าด้ามจับมีระยะฟรีระหว่างด้านในกับด้านนอกเล็กน้อย
 - ยืนยันว่าด้ามจับหมุนและคืนกลับได้อย่างอิสระ
- ยึดแคลมป์สกรูของตัวควบคุมก้านเบรกไว้ ขันให้แน่น
แรงบิด: 6.8–9.0 N⋅m (60–80 in-lbs)
- ยืนยันการหมุนของด้ามจับและการสั่นหรือแกว่งของเพลลาเล็กน้อยอีกครั้ง
- ดู รูปภาพ 1 และ รูปภาพ 2 ซึ่งจะแสดงการติดตั้งแทนรองด้านซ้ายที่คล้ายคลึงกัน ติดตั้งตัวควบคุมแฮนด์จับด้านขวาด้วยวิธีเดียวกัน

▲ คำเตือน

ก่อนสตาร์ทเครื่อง โปรดแน่ใจว่าคันทันแรงจะสามารถติดกลับไปยังตำแหน่งวางได้เมื่อปล่อย คันทันแรงที่ทำให้เครื่องยนต์ไม่สามารถกลับไปเดินรอบเบาได้โดยอัตโนมัตินั้นอาจทำให้สูญเสียการควบคุม ซึ่งอาจส่งผลให้เกิดการเสียชีวิตหรือบาดเจ็บสาหัสได้ (00390a)

11. ยืนยันว่าปลอกคันเร่ง/ด้ามจับมือขวาหมุนและคืนกลับได้อย่างอิสระ ปลอกต้องไม่ติดไปกับแฮนด์จับหรือแท่นรองสวิทช์

หมายเหตุ

รูขั้วต่อในเซ็นเซอร์คันเร่งเป็นแบบออฟเซตด้านเดียว เคื่องนี้เป็นแบบสอดได้ทางเดียว

12. ในการใช้คีมปากแหลมหรือเครื่องมือที่คล้ายกัน ค่อยๆ ยึดปมบนด้านสายของปลั๊กยางกลมเอาไว้ที่ปลายด้านนอกของที่จับคันเร่ง
 - a. สอดปลั๊กกลับเข้าไปผ่านส่วนเปิดในด้ามจับ สอดเคื่องขั้วต่อลงในรูที่ปลายเซ็นเซอร์คันเร่ง
 - b. กดปลั๊กยางให้แน่นเพื่อยืนยันว่าเคื่องเข้าที่ในรูสนิทแล้ว
13. ติดตั้งที่ปิดปลายสีโครเมียมลงที่ปลายที่จับคันเร่ง

การเชื่อมต่อกันของการเดินสายในรถ

หมายเหตุ

- ตรวจสอบให้แน่ใจว่าติดตั้งปลอกแฮนด์ที่ความร้อนอย่างถูกต้อง การติดตั้งที่ไม่ถูกต้องจะทำให้เกิดความร้อนสูงเกินไป
 - รถอาจมีหัวต่อจ่ายไฟสีเขียวหรือสีดำขึ้นอยู่กับปีรถ
 - ปลอกแฮนด์ด้านซ้ายและชุดสายไฟจัมเปอร์อาจมีหัวต่อสีเขียวหรือสีดำขึ้นอยู่กับปีการผลิต
1. ทำตามการเดินสายที่มีอยู่เพื่อเดินต่อร้อยสายหลักของด้ามจับแบบปรับความร้อนได้จากด้ามจับด้านซ้าย:
 - a. ผ่าน ข้าม หรือรอบๆ แบร์ริ์กเก็ตก้ามปู
 - b. ไปตามโครงรถ
 - c. ไปที่ตำแหน่งทั่วไปได้เบาะที่นั่ง
 2. ดูรูปภาพ 8 ใช้แถบสายเคเบิล (9) จากชุดในการยึดการเดินสายด้ามจับกับที่ร้อยสายไปตามโครงรถ รุ่นปี 2014 เป็นต้นไป: ทำต่อหลังจากขั้นตอนที่ 15

รุ่น Touring ปี 2014 เป็นต้นไป

หมายเหตุ

เว้นเสียแต่จะได้ติดตั้งแล้ว ต้องติดตั้งชุดสายไฟเชื่อมต่อ (ชิ้นส่วนหมายเลข 69200722A สำหรับรุ่นปี 2014-2016 หรือ 69201599A สำหรับรุ่นปี 2017 และหลังจากนั้น มีจำหน่ายแยก) ตามคำแนะนำในชุดอุปกรณ์ นั้น

1. ทำตามคำแนะนำในชุดต่อร้อยสายไฟเพื่อ:
 - a. ยึดสายสีส้ม/ขาวในชุดด้ามจับเข้ากับสายสีม่วง/น้ำเงินในต่อร้อยสายไฟ
 - b. ยึดสายสีแดงในชุดด้ามจับเข้ากับสายสีแดง/น้ำเงินในต่อร้อยสายไฟ
 - c. ยึดสายสีดำในชุดด้ามจับเข้ากับสายสีดำในต่อร้อยสายไฟ
 - d. ติดตั้งที่ครอบลงในขั้วต่อด้านเคื่องแบบ 4 ทาง หากไม่ได้ใช้
 - e. ใช้ความร้อนทำให้ตัวประกบแบบซิลหลุดลง

- f. ยึดสายสีดำที่มีขั้วต่อแหวนเข้ากับสลักกราวดิโนโครง ไปต่อที่การทำให้เสร็จสิ้น

รุ่น Softail ปี 2016 เป็นต้นไป

หมายเหตุ

รุ่นปี 2016-2017 ต้องซื้อต่อร้อยสายไฟ (หมายเลขชิ้นส่วน 72673-11 ของ H-D) แยกต่างหาก

รุ่นปี 18 เป็นต้นไปอาจมีน้ำหนักตัวหนักที่จำเป็นต้องเอาออกไปอยู่ในแฮนด์จับด้านซ้าย

รุ่นปี 18 เป็นต้นไปต้องซื้อต่อร้อยสายไฟ (หมายเลขชิ้นส่วน 69201599A ของ H-D) แยกต่างหาก

1. กำหนดตำแหน่งขั้วต่อของ Digital Technician [91A] (ขั้วต่อหัวเข็ม Deutsch หกทางสีเทาพร้อมปลอกยาง) ได้เบาะนั่ง วางต่อร้อยสายไฟไว้ที่ขั้วต่อ [91A] แต่ยังไม่จำเป็นต้องเชื่อมต่อ
2. เดินสายด้ามจับแบบปรับความร้อนได้ไปยังต่อร้อยสายไฟ ห้ามตัดที่ยึดฟิวส์ในสายสีแดง แฉดัดสายไฟเพียงเพื่อให้ได้ความยาวที่เหมาะสมสำหรับการเข้าถึงขั้วต่อประกบแบบซิลในต่อร้อยสายไฟได้ง่าย
3. ยึดสายด้ามจับสีดำเข้ากับสายสีดำในต่อร้อยสายไฟ
4. ยึดสายด้ามจับสีส้ม/ขาวเข้ากับสายสีแดง/เหลืองในต่อร้อยสายไฟ
5. ยึดสายด้ามจับสีแดงเข้ากับสายสีแดง/น้ำเงินในต่อร้อยสายไฟ
6. ใช้ปืนเป่าลมร้อนหรืออุปกรณ์แผ่รังสีความร้อนที่เหมาะสมเพื่อหดขั้วต่อเข้ากับสายไฟ
7. ดึงปลอกยางออกจากขั้วต่อหัวเข็ม Digital Technician สีเทา [91A] ตัดปลอกออกจากสาย
8. เชื่อมต่อแท่นรองเด้ารับของต่อร้อยสายไฟเข้ากับขั้วต่อ [91A]
9. สอดปลอกยางเข้าไปในขั้วต่อหัวเข็มแบบเปิดของต่อร้อยสายไฟ
10. คลายหรือถอดสกรูตัวที่ยึด ECM เข้ากับแบร์ริ์กเก็ตยึด เดินต่อร้อยสายด้านล่างขั้วต่อ ECM ยึดสกรูทั้งสี่ตัวไว้ ชันให้แน่น แรงบิด: 5.1–6.2 Nm (45–55 in-lbs)
11. ใช้ความร้อนทำให้ตัวประกบแบบซิลหลุดลง
12. ยึดสายสีดำที่มีขั้วต่อแหวนเข้ากับสลักกราวดิโนโครง ไปต่อที่การทำให้เสร็จสิ้น

การทำให้เสร็จสิ้น

หมายเหตุ

“ห้าม” ทำขั้นตอนต่อไปนี้จนกว่าด้ามจับแบบปรับความร้อนได้ และการเดินสายที่เกี่ยวข้องทั้งหมดจะได้รับการติดตั้งตามเอกสารคำแนะนำแล้ว

1. ยืนยันว่าปลอกคันเร่ง/ด้ามจับมือขวาหมุนและคืนกลับได้อย่างอิสระ ปลอกต้องไม่ติดไปกับแฮนด์จับหรือแท่นรองสวิทช์ ห้ามใช้งานยานพาหนะจนกว่าคันทันแรงจะทำงานอย่างถูกต้อง
2. ยืนยันว่าแฮนด์จับหมุนได้อย่างอิสระ และหมุนจากขวาไปซ้ายได้สุด โดยไม่มีกริปไปถึงสาย

หมายเหตุ
 เพื่อป้องกันความเสียหายที่อาจเกิดขึ้นกับระบบเสียง ให้ยืนยันว่าสวิทช์
 ญุญแจ “ปิด” อยู่ ก่อนทำการติดตั้งฟิวส์หลัก

1. ยืนยันว่าสวิทช์ญุญแจอยู่ในตำแหน่ง OFF คู่มือการติดตั้งฟิวส์หลัก
 ได้จากคู่มือบริการ
2. ติดตั้งถังน้ำมันเชื้อเพลิงตามคู่มือบริการ ติดตั้งส่วนประกอบอื่นๆ
 ของรถที่ถอดออกก่อนหน้านี้ได้ในคู่มือบริการหรือคำแนะนำในชุด

▲ คำเตือน

หลังจากติดตั้งเบาะนั่งแล้ว ให้ดึงที่นั่งขึ้นเพื่อให้แน่ใจว่าล็อกเข้าที่, ขณะ
 ขับขี่ เบาะนั่งซึ่งหลวมอาจเลื่อนขยับทำให้สูญเสียการควบคุม ซึ่งอาจ
 ส่งผลให้เกิดการเสียชีวิตและบาดเจ็บสาหัสได้ (00070b)

3. คู่มือการติดตั้งเบาะที่นั่งได้จากคู่มือบริการ

หมายเหตุ

- เพื่อป้องกันการไหลออกของแบตเตอรี่ ด้ามจับแบบปรับความร้อน
 ได้เหล่านี้ได้รับการออกแบบมาให้ทำงานในขณะที่เครื่องยนต์ทำ
 งานอยู่เท่านั้น ด้ามจับจะให้ความร้อนสูงสุดเมื่อเครื่องยนต์ทำงาน
 ที่ความเร็วคงที่ (Cruising Speed)
 - การตั้งค่าความร้อนในตัวหมวนควบคุมด้ามจับแบบปรับความร้อน
 ได้มีตั้งแต่ 1 (ต่ำสุด) ถึง 6 (สูงสุด)
4. ก่อนสตาร์ทรถ ให้ตรวจสอบว่าไม่มีการให้ความร้อนจากด้ามจับ
 5. สตาร์ทเครื่อง ตรวจสอบด้ามจับในการตั้งค่าความร้อนทั้งหมดว่า
 ให้ความร้อนอย่างถูกต้องหรือไม่ ตรวจสอบให้แน่ใจว่าบล็อก
 แหวนไม่ทำให้เกิดความร้อนเมื่อตั้งคาไว้ที่ปิด

การแก้ไขปัญหา

ดูไดอะแกรมแผนผังของด้ามจับแบบปรับความร้อนได้ใน รูปภาพ 7

ด้ามจับไม่ให้ความร้อน

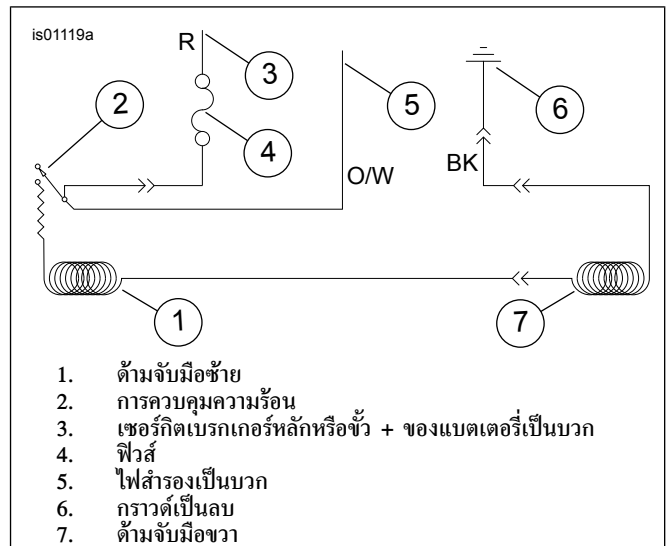
1. ดู รูปภาพ 1 ตรวจสอบว่ามีการเดินสายอย่างถูกต้อง ต้องเดินสาย
 ให้กับทอร้อยสายหลักของด้ามจับด้านนอกแทนรองสวิทช์ หากมี
 การเดินสายภายใน ให้ถอดแทนรองสวิทช์ของแฮนด์จับด้านซ้าย
 ออก แล้วตรวจสอบสายที่ติดขัด, หูกสายติดขัด ให้เปลี่ยนด้ามจับ
 ด้านซ้ายและทำขั้นตอนการติดตั้งซ้ำอีกครั้งโดยเดินสายให้ถูกต้อง
2. ตรวจสอบการต่อสายของสายในทอร้อยสายหลักของด้ามจับสีส้ม/
 สีขาว สีแดง และสีดำ
 - a. หากมีความเสียหายกับการเชื่อมต่อ หลวม หรือไม่แน่น ให้
 แก้ไขการเชื่อมต่อ ทดสอบด้ามจับ
 - b. หากการเชื่อมต่อทั้งหมดดีแล้ว ให้ทำขั้นตอนต่อไป

3. ถอดด้ามจับด้านซ้ายออกจากแฮนด์จับ
4. ถอดขั้วต่อในด้ามจับด้านซ้ายออกจากทอร้อยสายด้ามจับด้านขวา
5. ตรวจสอบความต่อเนื่องในขั้วต่อทั้งสองในด้ามจับด้านซ้าย หาก
 การทดสอบแสดงให้เห็นถึงความต่อเนื่อง แสดงว่าด้ามจับทำงาน
 ได้เป็นปกติ
6. ถอดเบาะที่นั่งตามคำแนะนำในคู่มือบริการ
7. สตาร์ทรถ
8. ตรวจสอบว่ามีแรงดันไฟฟ้าในสายสีแดงและดำของทอร้อยสายหลัก
 ของด้ามจับอยู่ที่ 12 VDC
 - a. หากแรงดันไฟฟ้าในสายต่างๆ ไม่อยู่ที่ 12 VDC ให้ตรวจ
 สอบฟิวส์ (14) ในทอร้อยสาย และหากใหม่ ให้ทำการเปลี่ยน
 - b. หากแรงดันไฟฟ้าไม่อยู่ที่ 12 VDC ให้เปลี่ยนทอร้อยสาย
 และด้ามจับซ้าย และทดสอบด้ามจับ

**มีการให้ความร้อนจากด้ามจับเมื่อสวิทช์ญุญแจ “ปิด”
 อยู่**

หากด้ามจับให้ความร้อนเมื่อสวิทช์ญุญแจเปิดอยู่ แสดงว่ามีการเดินสาย
 ของด้ามจับไปที่ยานพาหนะไม่ถูกต้อง หรือด้ามจับด้านซ้ายและทอร้อย
 สายขัดข้อง

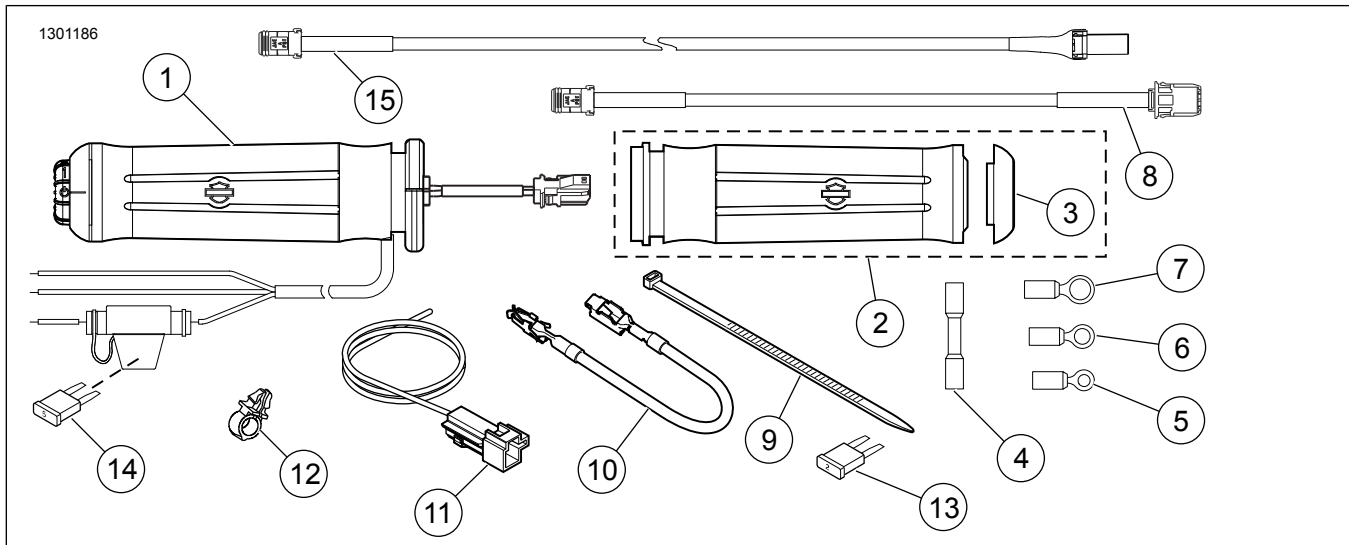
ค่อยๆ ตรวจสอบการเดินสายด้ามจับแบบปรับความร้อนได้ทั้งหมดใน
 ยานพาหนะ หากการเชื่อมต่อทั้งหมดถูกต้อง ให้เปลี่ยนทอร้อยสายหลัก
 ของด้ามจับแบบปรับความร้อนได้ แล้วทดสอบด้ามจับ



1. ด้ามจับมือซ้าย
2. การควบคุมความร้อน
3. เซอร์คิตเบรกเกอร์หลักหรือขั้ว + ของแบตเตอรี่เป็นบวก
4. ฟิวส์
5. ไฟสำรองเป็นบวก
6. กราวด์เป็นลบ
7. ด้ามจับมือขวา

รูปภาพ 7 แผนผังด้ามจับแบบปรับความร้อนได้

อะไหล่สำรอง



รูปภาพ 8 ชิ้นส่วนอะไหล่ ชุดด้ามจับแบบปรับความเร็วได้

อะไหล่สำรอง

ตาราง 1 ชิ้นส่วนอะไหล่

ชุดอุปกรณ์	รายการ	คำอธิบาย (จำนวน)	หมายเลขชิ้นส่วน
ชุด 56047-08A ด้ามจับแบบปรับความเร็วได้รุ่น Flame	1	ด้ามจับแบบปรับความเร็วได้ด้านซ้าย	56100-04B
	2	คันทรงแบบปรับความเร็วได้ด้านขวา (รวมถึงรายการที่ 3)	56048-08
	3	• ที่ปิดปลาย ด้ามจับด้านขวา	55940-08
ชุด 56049-08A ด้ามจับแบบปรับความเร็วได้รุ่น Ironside	1	ด้ามจับแบบปรับความเร็วได้ด้านซ้าย	ไม่มีจำหน่าย
	2	คันทรงแบบปรับความเร็วได้ด้านขวา (รวมถึงรายการที่ 3)	ไม่มีจำหน่าย
	3	• ที่ปิดปลาย ด้ามจับด้านขวา	ไม่มีจำหน่าย
ชุด 56196-08A สี่โครเมียมและยาง (เส้นผ่านศูนย์กลางเล็ก) ด้ามจับแบบปรับความเร็วได้	1	ด้ามจับแบบปรับความเร็วได้ด้านซ้าย	56617-04B
	2	คันทรงแบบปรับความเร็วได้ด้านขวา (รวมถึงรายการที่ 3)	56615-08
	3	• ที่ปิดปลาย ด้ามจับด้านขวา	55950-08
ชุด 56512-08A ด้ามจับแบบปรับความเร็วได้ สี่โครเมียมและยางแบบ Contoured	1	ด้ามจับแบบปรับความเร็วได้ด้านซ้าย	56514-04B
	2	คันทรงแบบปรับความเร็วได้ด้านขวา (รวมถึงรายการที่ 3)	56513-08
	3	• ที่ปิดปลาย ด้ามจับด้านขวา	55949-08
ชุด 56828-08A ด้ามจับแบบปรับความเร็วได้รุ่น Aileron	1	ด้ามจับแบบปรับความเร็วได้ด้านซ้าย	ไม่มีจำหน่าย
	2	คันทรงแบบปรับความเร็วได้ด้านขวา (รวมถึงรายการที่ 3)	ไม่มีจำหน่าย
	3	• ที่ปิดปลาย ด้ามจับด้านขวา	ไม่มีจำหน่าย
ชุด 56926-08A คอลเล็กชันลายหัวกะโหลก ด้ามจับแบบปรับความเร็วได้	1	ด้ามจับแบบปรับความเร็วได้ด้านซ้าย	56927-05A
	2	คันทรงแบบปรับความเร็วได้ด้านขวา (รวมถึงรายการที่ 3)	56928-08
	3	• ที่ปิดปลาย ด้ามจับด้านขวา	55957-08
ชุด 56100027 คอลเล็กชัน Slipstream ด้ามจับแบบปรับความเร็วได้	1	ด้ามจับแบบปรับความเร็วได้ด้านซ้าย	56100038
	2	คันทรงแบบปรับความเร็วได้ด้านขวา	56100032
	3	• ที่ปิดปลาย ด้ามจับด้านขวา	56100024
ชุด 56100047 คอลเล็กชัน Streamliner ด้ามจับแบบปรับความเร็วได้	1	ด้ามจับแบบปรับความเร็วได้ด้านซ้าย	56100049
	2	คันทรงแบบปรับความเร็วได้ด้านขวา	56100050
ชุด 56100107 คอลเล็กชัน Airflow ด้ามจับแบบปรับความเร็วได้	1	ด้ามจับแบบปรับความเร็วได้ด้านซ้าย	56100109
	2	คันทรงแบบปรับความเร็วได้ด้านขวา	56100096
ชุด 56100253 คอลเล็กชัน Airflow ด้ามจับแบบปรับความเร็วได้	1	ด้ามจับแบบปรับความเร็วได้ด้านซ้าย	56100286
	2	คันทรงแบบปรับความเร็วได้ด้านขวา	56100096
ชุด Kit 56100255, 56100412 คอลเล็กชัน Streamliner ด้ามจับแบบปรับความเร็วได้	1	มือจับแบบทำความร้อนได้ด้านซ้าย (Kit 56100255)	56100285
		มือจับแบบทำความร้อนได้ด้านซ้าย (Kit 56100412)	56100417
	2	มือจับคันทรงแบบทำความร้อนได้ด้านขวา (Kit 56100255)	56100050
		มือจับคันทรงแบบทำความร้อนได้ด้านขวา (Kit 56100412)	56100418

ตาราง 1 ชิ้นส่วนอะไหล่

ชุดอุปกรณ์	รายการ	คำอธิบาย (จำนวน)	หมายเลขชิ้นส่วน
ชุด 56100257 Contoured สี่โครเมียมและยางแบบ Contoured ตามจับแบบปรับความร้อนได้	1	ตามจับแบบปรับความร้อนได้ด้านซ้าย	56100288
	2	คันทันแบบปรับความร้อนได้ด้านขวา	56513-08
ชุด 26100258 คอลลเล็กชั้น Slipstream ตามจับแบบปรับความร้อนได้	1	ตามจับแบบปรับความร้อนได้ด้านซ้าย	56100292
	2	คันทันแบบปรับความร้อนได้ด้านขวา	56100032
ชุด 56100260 คอลลเล็กชั้นลายหัวกะโหลก ตามจับแบบปรับความร้อนได้	1	ตามจับแบบปรับความร้อนได้ด้านซ้าย	56100293
	2	คันทันแบบปรับความร้อนได้ด้านขวา	56928-08
ชุด 56100263 คอลลเล็กชั้น Flame ตามจับแบบปรับความร้อนได้	1	ตามจับแบบปรับความร้อนได้ด้านซ้าย	56100296
	2	คันทันแบบปรับความร้อนได้ด้านขวา	56048-08
ชุด 56100267 Contoured สี่โครเมียมและยาง (เส้นผ่านศูนย์กลางเล็ก) ตามจับแบบปรับความร้อนได้	1	ตามจับแบบปรับความร้อนได้ด้านซ้าย	56100295
	2	คันทันแบบปรับความร้อนได้ด้านขวา	56615-08
ชุด 56100362 สื่อด้านลายหัวกะโหลก Willie G ตามจับแบบปรับความร้อนได้	1	ตามจับแบบปรับความร้อนได้ด้านซ้าย	56100369
	2	คันทันแบบปรับความร้อนได้ด้านขวา	56100370
รายการที่มีอยู่ ในทุกชุด	4	ขั้วต่อประกบแบบซึล (2)	70586-93
	5	ขั้วต่อวงแหวน, #10 (2)	9857
	6	ขั้วต่อวงแหวน 1/4 นิ้ว (2)	9858
	7	ขั้วต่อวงแหวน 5/16 นิ้ว	9859
	8	ทอร้อยสาย, ส่วนต่อ	69201703
	9	แถบสายเคเบิล สีด้า ยาว 7.75 นิ้ว (197 มม.)	10006
	10	สาย อะแดปเตอร์กล่องฟิวส์	70329-04
	11	อะแดปเตอร์ทอร้อยสาย	70310-04
	12	คลิปยึดสายไฟ (4)	70345-84
	13	ฟิวส์, ประเภทหัวแบน "ขนาดเล็ก", 2 แอมป์ (สีเทา) (สำหรับกล่องฟิวส์ของรถ)	54305-98
	14	ฟิวส์, ประเภทหัวแบน "ขนาดเล็ก", 5 แอมป์ (สีน้ำตาล Light Tan) (สำหรับกล่องฟิวส์ด้านใน) (หมายเหตุ: ฟิวส์ขนาด 4 แอมป์สามารถใช้ได้ในตำแหน่งนี้)	72331-95
	15	ทอร้อยสาย คันทัน	69201713