



FŰTÖTTMARKOLAT-KÉSZLETEK

ÁLTALÁNOS TUDNIVALÓK

Készletszámok

56047-08A, 56049-08A, 56196-08A, 56512-08A, 56828-08A, 56926-08A, 56100027, 56100047, 56100107, 56100253, 56100255, 56100257, 56100258, 56100260, 56100263, 56100267, 56100362, 56100412

Modellek

A felszereléssel kapcsolatos tájékoztatásért lásd a P&A kiskereskedelmi katalógust vagy a www.harley-davidson.com Parts and Accessories (Alkatrészek és tartozékok) részét (amely kizárólag angol nyelven áll rendelkezésre).

Ezekhez a markolatokhoz KÜLSŐ vezetékek csatlakoznak a bal oldalon. Ezeket a vezetékeket nem lehet belülről csatlakoztatni.

Szerelési követelmények

Kivéve, ha már fel lett szerelve:

A 2017-es és újabb Touring modellekhez elektromos összekötő vezetékköteg (cikksz.: 69201599A) külön történő beszerzésére is szükség van.

A 2014 és 2016 között gyártott Touring modellekhez elektromos összekötő vezetékköteg (cikksz.: 69200722) külön történő beszerzésére is szükség van.

A 2016 és 2017 között gyártott Softail modellekhez elektromos összekötő vezetékköteg (H-D cikksz.: 72673-11) külön történő beszerzésére is szükség van.

A 2018-as és újabb Softail modellekhez elektromos összekötő vezetékköteg (cikksz.: 69201599A) külön történő beszerzésére is szükség van.

▲ FIGYELEM

A motoros és az utas biztonsága a készlet megfelelő beszerelésétől függ. Alkalmazza a szervizkézikönyvben ismertetett megfelelő eljárást. Ha nem áll módjában elvégezni az eljárást, vagy ha nem rendelkezik a megfelelő szerszámokkal, akkor a beszerelést végeztesse el Harley-Davidson-márkakereskedésben. A készlet nem megfelelő módon való beszerelése súlyos, akár végzetes személyi sérülést is okozhat. (00333b)

MEGJEGYZÉS

Ez az útmutatólap a szervizkézikönyv információin alapul. A szereléshez az adott évjáratú motorkerékpár-modell szervizkézikönyve is szükséges. Ez a Harley-Davidson-márkakereskedésben szerezhető be.

ELEKTROMOS TŰLTERHELÉS

ÉRTESETÉS

Motorkerékpár töltőrendszerét túlterhelheti, ha túl sok elektromos tartozékot szerel fel. Ha az egyszerre üzemelő elektromos tartozékok több áramot fogyasztanak, mint amennyit a motorkerékpár töltőrendszere előállít, az elektromos fogyasztás lemerítheti az akkumulátort, és károsíthatja a jármű elektromos rendszerét. (00211d)

▲ FIGYELEM

Elektromos tartozék felszerelésekor ügyeljen arra, hogy ne lépje túl az érintett áramkört védő biztosíték vagy megszakító névleges maximális áramerősségét. A maximális áramerősség túllépése elektromos hibákhoz vezethet, ami súlyos, akár végzetes személyi sérüléssel is járhat. (00310a)

A készlet akár további **2,8 amperrel** is megterhelheti az elektromos rendszert.

A készlet tartalma

Mindegyik készlet egy pár fűtött markolatot és a csatlakoztató alkatrészeket tartalmazza. Lásd: Ábra 8 és Táblázat 1.

ELŐKÉSZÜLETEK

▲ FIGYELEM

A továbblépés előtt vegye ki a főbiztosítékot, hogy megelőzze a motor véletlen beindulását, ami súlyos, akár végzetes személyi sérüléshez is vezethet. (00251b)

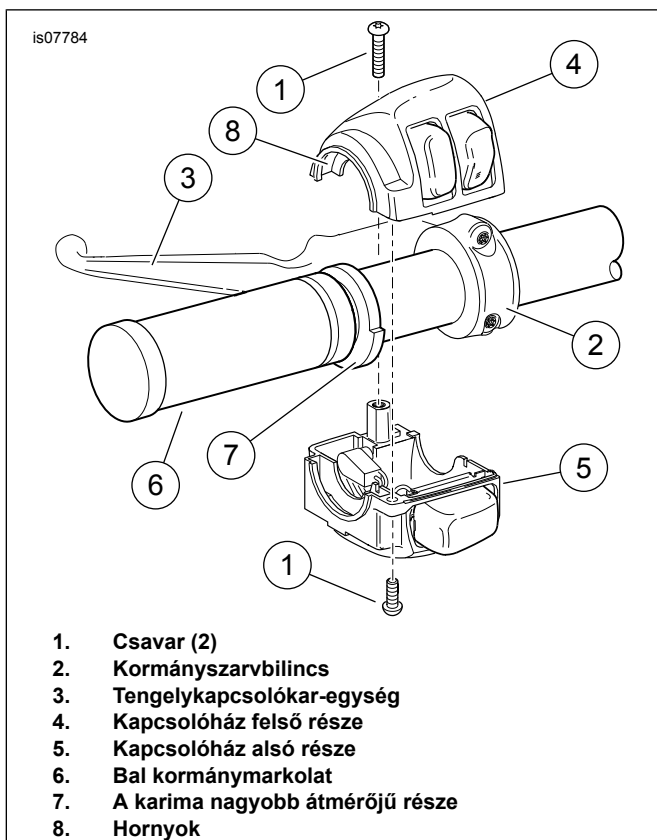
MEGJEGYZÉS

- **Riasztószirénával rendelkező járművek esetén:** ha Önnél van a válaszjeladó, kapcsolja a gyújtáskapcsolót ON (Be) helyzetbe. Hatástalanítsa a riasztórendszert. **AZONNAL** távolítsa el a főbiztosítékot a szervizkézikönyv szerint.
- **Riasztószirénával NEM rendelkező járművek esetén:** a főbiztosíték eltávolításával kapcsolatban lásd a szervizkézikönyvet.

▲ FIGYELEM

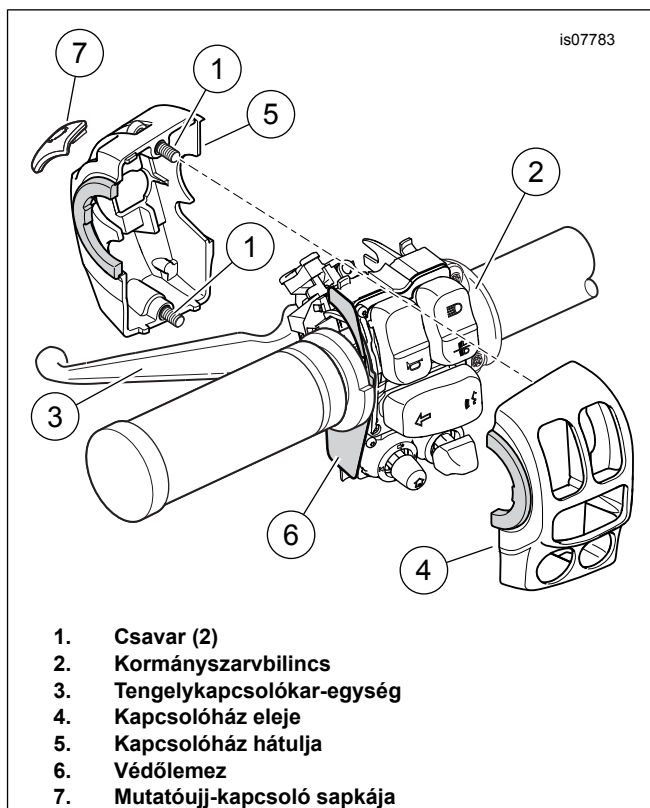
Az üzemanyagrendszer szervizelése során ne dohányozzon, kerülje a nyílt lángot és a szikrákat. A benzin rendkívül gyúlékony és robbanékony, és súlyos, akár végzetes személyi sérülést is okozhat. (00330a)

1. Szerelje le az üzemanyagtartályt a szervizkézikönyv alapján.



1. Csavar (2)
2. Kormányszarvbilincs
3. Tengelykapcsolókar-egység
4. Kapcsolóház felső része
5. Kapcsolóház alsó része
6. Bal kormánymarkolat
7. A karima nagyobb átmérőjű része
8. Hornyok

Ábra 1. Bal kormányszarv-kapcsolóház (2008–2013-as Touring, 2006-os és újabb Softail)



1. Csavar (2)
2. Kormányszarvbilincs
3. Tengelykapcsolókar-egység
4. Kapcsolóház eleje
5. Kapcsolóház hátulja
6. Védőlemez
7. Mutatóujj-kapcsoló sapkája

Ábra 2. Bal kormányszarv-kapcsolóház (2014-es és újabb Touring)

ELTÁVOLÍTÁS

A bal oldali kormánymarkolat eltávolítása

MEGJEGYZÉS

- Fedje le a festett alkatrészeket a fényezés védelme érdekében.

1. Az alábbi általános lépésekkel kapcsolatos konkrét információk tekintetében lásd a szervizkézikönyvet.
 - a. Lásd: Ábra 1 vagy Ábra 2. Lazítsa meg a két csavart (1) és a kormányszarvbilincset (2).
 - b. Tolja el a tengelykapcsolókar-egységet (3) a kapcsolóháztól.
 - c. Válassza szét a kapcsolóház két részét (4, 5).
2. „Ragasztás nélküli” markolat esetén: húzza le a markolatot a kormányszarvról. **Ragasztott markolat esetén:** vágja le óvatosan a markolatot a kormányszarvról szikével vagy éles késsel.

A jobb oldali kormánymarkolat eltávolítása

2008–2013-as Touring modellek:

ÉRTESÍTÉS

A főfékhengeregység eltávolítása vagy felszerelése előtt helyezzen egy 5/32 hüvelyk (4 mm) vastag betétet a fékkar és a karkonzol közé. A főfékhengeregységnek a betét behelyezése nélkül történő eltávolítása vagy felszerelése a gumikarmantyú és az első féklámpakapcsoló dugattyújának károsodását okozhatja. (00324a)

MEGJEGYZÉS

Használja egy kábelkötegelő fűzőlyukát, ha nincs kéznél kartonpapír betét. Lásd: Ábra 3.

Az ÖSSZES modell esetében:

1. Az alábbi általános lépésekkel kapcsolatos konkrét információk tekintetében lásd a szervizkézikönyvet.
 - a. Lazítsa meg a két csavart és a kormányszarvbilincset.
 - b. Tolja el a fékkar/főfékhenger egységet a kapcsolóháztól.
 - c. Válassza szét a kapcsolóház két részét.
 - d. **2008–2013-as Touring modellek:** távolítsa el a súrlódó papucsot, ha van.
2. **Az ÖSSZES modell esetében:** húzza le a markolatot a kormányszarvról.

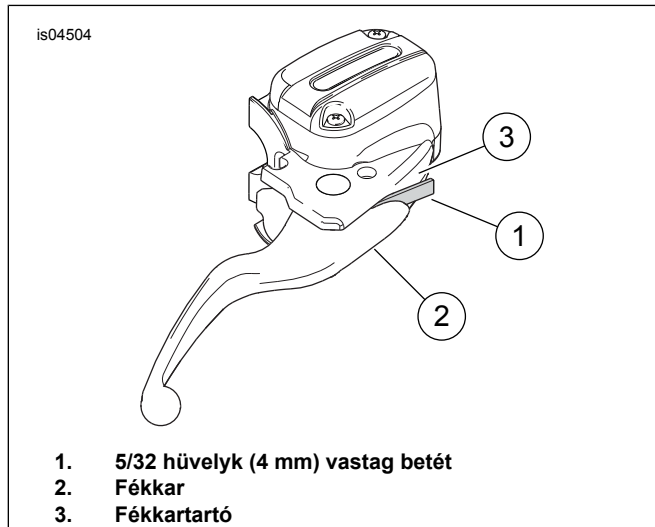
MEGJEGYZÉS

- A jobb kormányzarvon található gázmarkolatelfordítás-érzékelőnél tömítősapka is található, ami a belső elektródokat védi a szennyeződéstől és nedvességtől. A tömítősapka egyben a gázmarkolat rögzítésére is szolgál.
- Az eltávolításához húzza le a markolatot.
- A markolat eltávolítása során ellenőrizze a tömítősapka helyzetét is.

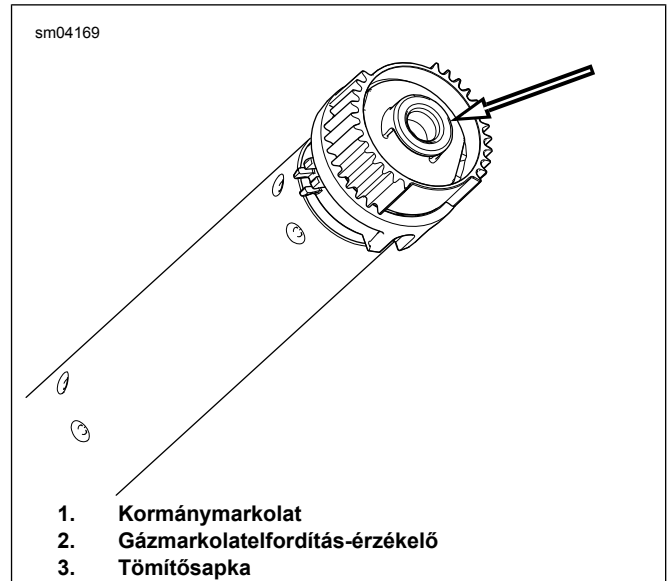
Ha a tömítősapka még a régi gázmarkolaton **belüli** tájolócsapokhoz rögzül, akkor a gázmarkolattal együtt selejtezhető.

Ha a tömítősapka még a **gázmarkolatelfordítás-érzékelő végéhez** rögzül:

- Lásd: Ábra 4 . Nyúljon be egy kis csavarhúzóval vagy más lapos végű eszközzel a tömítősapka egyik oldalán található lapos területre.
- A sapka alatti lábat megnyomva az kiugrik a gázmarkolatelfordítás-érzékelő végén kialakított részből. Feszítse ki a sapka egyik felét.
- Ismétlje meg az eljárást a sapka másik oldalánál.
- Távolítsa el óvatosan a sapkát és selejtezze.



Ábra 3. A féklámpapakcsoló védelme



Ábra 4. A tömítősapka eltávolítása

FELSZERELÉS

MEGJEGYZÉS

A gázmarkolatelfordítás-érzékelőből a két szigetelt vezetéke azon a végén jön ki, ami a kormánymarkolatba nyúlik be. A vezetékek:

- fekete zsugorcsővel vannak bevonva, vagy
- kétpólusú csatlakozóaljzattal vannak végesítve.

MEGJEGYZÉS

Előfordulhat, hogy néhány belső vezetékkel szerelt kormánynál, például az emelt és hajlított változatoknál, vagy a kormányra szerelt irányjelzős modelleknél a fűtött markolat csatlakozóit szét kell választani.

- Az összeszerelés megkönnyítése érdekében a szétválasztás előtt fényképezze le az összes csatlakozót.
- A vezetékek behúzását megkönnyíti a szappanos vízzel való bepermetezés, bedörgölés

1. Lásd a GÁZMARKOLATELFORDÍTÁS-ÉRZÉKELŐ: ELTÁVOLÍTÁS című részt a szervizkézikönyvben. Kövesse az adott járműmodellre vonatkozó utasításokat az alábbiak tekintetében:

- a. Keresse meg a gázmarkolatelfordítás-érzékelő összekötő vezetékkötegének hatpólusú csatlakozóját [204] a járművön belül. Húzza szét a csatlakozó két felét.
- b. Húzza ki finoman a gázmarkolatelfordítás-érzékelőt a kormányból annyira, hogy elérje a fekete zsugorcsővet vagy a fűtött markolat csatlakozóját.

2. Lásd: Ábra 8 . Vegye ki a bal oldali fűtött markolatot (1), a hosszú vezetékköteget (15) és a rövid vezetékköteg-toldatot (8) a készletből. Állapítsa meg, hogy a toldatra szükség van-e a szereléshez: A csatlakozó túlnyúlik a kormány másik végén? **Ha IGEN:** A toldatra nincs szükség, selejtezhető. Kösse le a vezetékköteget a bal kormánymarkolatról. **Ha NEM:** Kösse le a vezetékköteget a bal kormánymarkolatról. Csatlakoztassa a hosszabbítót kábelköteg csatlakozójához. Tegye félre a bal kormánymarkolatot és a vezetékköteget vagy vezetékköteg-egységet.

- Ideiglenesen csatlakoztassa a kábelköteget a fűtött bal markolat végén lévő csatlakozóhoz.
- Tartsa a markolatot és a hozzá csatlakoztatott vezetékköteget a kormányon kívül, mintha az egységet a kormányra kellene felszerelni.
- A kábelköteg végén lévő csatlakozónak túl kell nyúlnia a kormány **jobb oldali** végén.

MEGJEGYZÉS

Ügyeljen rá, hogy **NE vágjon el egyetlen vezeték sem, ami a gázmarkolatelfordítás-érzékelő zöld csatlakozójához vezet. KIZÁRÓLAG a fekete zsugorcsovet vágja le.**

- Keresse meg a gázmarkolatelfordítás-érzékelő átvezető csatlakozóját. Ez egy kétpólusú oldalsó csatlakozó, az elhelyezkedését illetően lásd a szervizkézikönyvet.
3. Keresse meg a gázmarkolatelfordítás-érzékelő közepéből kijövő fekete vezetékköteget.
4. Vegye elő a 2. lépésben félretett vezetékköteget.
5. Csatlakoztassa az érzékelővezetékek aljzatházát a vezetékköteg végén található fekete érintkezőházhoz.

MEGJEGYZÉS

A vezetékköteg kormányba való teljes behúzásához használjon sűrített levegőt vagy behúzószalagot.

6. Fűzze be a csatlakozót és a gázmarkolat-érzékelő kábelkötegét a kormány jobb oldalába.
- Miközben a vezetékeket a kormányba fűzi, a gázmarkolatelfordítás-érzékelő összekötő vezetékkötegének végén levő csatlakozót finoman mozgatva húzza be a gázmarkolatelfordítás-érzékelőt a kormányba.
 - Húzza be teljesen a bal fűtött markolat vezetékkötegét, majd ki a kormány bal oldali végén.
 - Illessze a gázmarkolatelfordítás-érzékelő tájolófület a kormányban kialakított hornyokba. Az egyik tájolófül és az egyik horony kisebb a többinél, hogy ne lehessen összekeverni őket.

MEGJEGYZÉS

- Tisztítsa le a kormányról alaposan a rajta maradt ragasztót.*

- Távolítsa el a védőgyűrűt (rajta a „REMOVE PRIOR TO ASSEMBLY” (Összeszerelés előtt eltávolítani) felirattal) az új bal markolat végétől.*

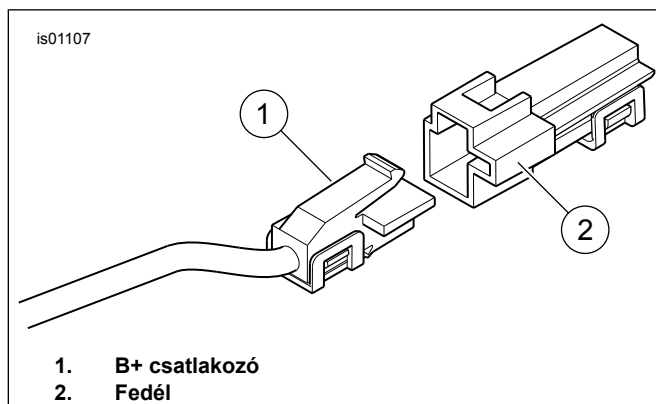
7. Rögzítse a fehér aljzatházat az új bal oldali fűtött markolathoz (1).

2008-2013-as Touring, és 2016-os és újabb Softail modellek:

- Lásd: Ábra 1 . Illessze a bal fűtött markolatot (6) a karima alul található nagyobb átmérőjű részéhez (7). Tolja rá a markolatot teljesen a kormányra.
 - Illessze fel a kapcsolóház alsó részét a markolat alá. A kapcsolóház külső felé a hornyoknak (8) illeszkedniük kell a markolat végén található karimára.
 - Illessze fel a kapcsolóház felső részét a kormányra és a kapcsolóház alsó részére.
 - Szerelje be a kapcsolóház alsó és felső részének csavarjait, de ne húzza meg azokat. Ellenőrizze, hogy a vezetékköteg védőcsöve a kormány alsó részén kialakított bemélyedésben fut.
 - Illessze a tengelykapcsolókar-egységet a kapcsolóházegység belső feléhez. Illessze a kapcsolóház alsó részén található fület a tengelykapcsolókar tartójának alján kialakított nyílásba.
 - Igazítsa össze a kormányzarvbillincsből levő furatot a tengelykapcsolókar tartójának furatával. Szerelje be az alsó csavart a lapos alátéttel együtt. Állítsa be motorosnak kényelmes helyzetbe a kapcsolóházat és a tengelykapcsolókart.
 - Először húzza meg a kormánybillincs felső, majd alsó csavarjait.
Nyomaték: 6,8–9 N·m (60–80 in-lbs)
 - Először húzza meg a kapcsolóház alsó, majd felső csavarjait.
Nyomaték: 4–5,4 N·m (35–48 in-lbs)

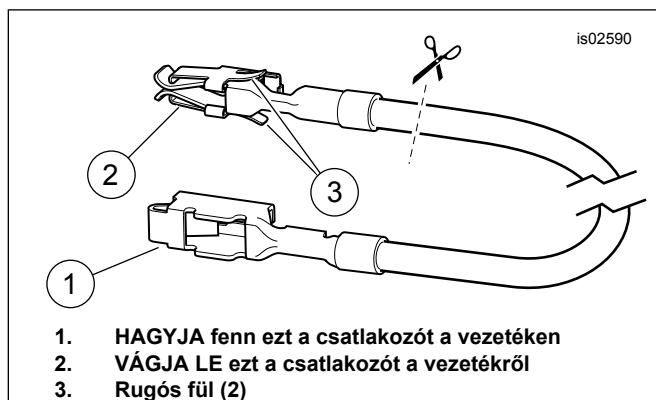
2008–2013-as Touring modellek:

- Lásd: Ábra 5 . Keresse meg a B+ (az akkumulátorhoz tartozó pozitív) csatlakozót (1) a fő elektromos vezetékkötegen az ülés alatt (piros vezeték használaton kívüli szürke csatlakozóval). Vegye le a védőburkolatot (2) a csatlakozóról.
- Lásd: Ábra 8 . Illessze be a készletből származó adapter vezetékkötegét (11) a B+ csatlakozóba.
- Vágja le a fűtött markolat vezetékkötegének piros vezetékét olyan hosszra, hogy kényelmesen elérjen az adapter vezetékköteg piros vezetékéig. A készletből származó zárt toldócsatlakozóval (4) toldja össze a két vezetékét a szervizkézikönyv alapján.



Ábra 5. B+ csatlakozó

4. Vegye ki a narancs/fehér biztosítékdoboz-adapterhuzalt (10) a készletből. Figyelje meg a kábel mindkét végén a csatlakozót (lásd: Ábra 6. A biztosítékdoboz üres helyére csak a **rugós fülek NÉLKÜLI** csatlakozó illeszthető be. Vágja le körültekintően a vezetékről a rugós fülekkel **RENDELKEZŐ** csatlakozót, amit aztán selejtezhet is.



Ábra 6. Biztosítékdoboz adaptervezetéke

5. Keresse meg a biztosítékdoboz „P&A IGN” „2A MAX” feliratú helyét. Az áramkör az egyik oldalon gyújtósínes táplálást kap, de itt nincs illeszkedő vezeték vagy biztosíték. Távolítsa el a három ebben a sorban található biztosítékot, megjegyezve a helyüket.
6. Oldja le óvatosan a narancssárga műanyag másodlagos reteszt a biztosítékdobozról. Csúsztassa be ütközésig a csatlakozót a narancs/fehér adaptervezetéken. A megfelelő tájolás és mélység tekintetében nézze meg az egyik közeli, gyárilag beszerelt csatlakozót. Szerelje be a másodlagos reteszt.
7. Vágja le a fűtött markolat narancs/fehér vezetékét olyan hosszra, hogy kényelmesen elérjen a 8. lépésben beszerelt narancs/fehér adaptervezetékekig.

▲ FIGYELEM

Az UltraTorch UT-100 és minden egyéb hősgárgzó-berendezés használata során kövesse a gyártó előírásait. A gyártó előírásainak be nem tartása tüzet vagy robbanást okozhat, ami súlyos, akár halálos személyi sérüléshez is vezethet. (00335a)

8. Vegye ki a készletből a **kék** színű zárt toldócsatlakozót (4). Kösse össze a fűtött markolat vezetékkegységének narancs/fehér vezetékét a narancs/fehér adaptervezetékekkel a szervizkézikönyv alapján.

MEGJEGYZÉS

- *Ügyeljen rá, hogy az üzemanyagrendszer elemei ne kapjanak hőt. Magas hőmérséklet hatására az üzemanyag begyullad/berobban, ami halált vagy súlyos sérülést okozhat.*
- *Ügyeljen rá, hogy ne érje hő az elektromos rendszer más elemeit, csak azokat a csatlakozókat, amikre a zsugorcső kerül.*
- *Ne nyúljon a szerszám csúcsának és a zsugorcsőtoldatnak a közelébe.*

9. Lásd: Ábra 8 . Az áramkör zárásához szerelje be a készletben található 2 A értékű biztosítékot (13) a biztosítékdoboz P&A IGN jelű helyére. Szerelje vissza a megfelelő helyre a 2. lépésben kiszertelt három biztosítékot.
10. Szerelje fel a porvédő fedelet a biztosítékdobozra. Szerelje vissza a biztosítékdobozt. Szerelje be a főbiztosíték-foglalatot a szervizkézikönyv alapján.
11. Nyissa fel a biztosítékfoglalat fedelét a fűtött markolat vezetékkegységén. Illessze be a készlet maradék 5 A értékű biztosítékát (14) a biztosítékfoglalatba. Zárja le a fedelet.
12. Ellenőrizze végig a vezetékeket kopás, dörzsölődés és becsípődési pontok szempontjából.
13. Kösse rá a gyűrűs csatlakozóval ellátott fekete vezetékét bármely testelőpontra a vázon. Folytassa a **BEFEJEZÉS** szakasszal.

2014 utáni Touring modellek:

Bal kezelőszervek

1. Lásd: Ábra 2 . **2014–2015-ös évjáratú modellek:** Ellenőrizze, hogy a védőlemez (6) megfelelő helyzetben van a kapcsolómodul külső oldalán.
- Szerelje fel a kapcsolóház részeit (4, 5) a kapcsolómodulra. Húzza meg az elveszítethetetlen csavarokat (1), de ne teljesen.
 - Szerelje fel a tengelykapcsolókar-egységet (3).
 - Szerelje vissza a kormányzarvbilincset (2) a két korábban eltávolított csavarral, de ne húzza meg.
 - Rögzítse a kapcsolóház csavarjait. Húzza meg.
Nyomaték: 4–5 N·m (35–44 in-lbs)
 - Csúsztassa el jobbra a mutatóujj-kapcsoló sapkáját (7) a felszereléséhez.
 - Húzza meg a kuplung kormánybilincset.
Nyomaték: 6,8–9 N·m (60–80 in-lbs)

ÉRTESÍTÉS

Ne a kapcsolóházon belül vezesse a kormánymarkolat fő vezetékkegyét. A kapcsolóházon belül vezetett vezetékek rövidzárlatba kerülhetnek, ami berendezéskárosodással járhat. (00369a)

2. Vezesse el a fűtött markolat fő vezetékkegyét a markolat és a bal kapcsolóház között, majd a kapcsolóház alatt.
3. Lásd: Ábra 8 . Vannak furatok a kormány alján bal oldalt?
 - a. **Ha IGEN:** Szerelje be a készletben található vezeték tartó kapsokát (12) a furatokba. Rögzítse a vezetékkegyet a kapsokhoz.
 - b. **Ha NEM:** Rögzítse kábelkötegelővel (9) a vezetékkegyet a kormányhoz.

Jobb kezelőszervek

1. Vegye ki a készletből az új fűtött gázmarkolatot (2). Nyúljon be egy kis csavarhúzóval vagy más lapos végű eszközzel a gázmarkolat teste és a zárósapka közé. Feszítse le óvatosan a zárósapkát a gázmarkolatról.

MEGJEGYZÉS

A következő lépésben NE úgy húzza ki a dugaszt a gázmarkolatból, hogy a vezetékeket vagy a csatlakozó érintkezőit ragadja meg. Csak a dugasz gumifület ragadja meg.

2. A gázmarkolat külső végébe egy kerek gumidugó van bedugva, amelynek az egyik oldalán narancssárga és zöld vezetékek, a másik oldalán pedig két érintkezős csatlakozó van. Csőrös fogó vagy hasonló eszköz segítségével óvatosan ragadja meg a gumifület a dugasz vezeték felőli oldalánál. Húzza ki a dugaszt a markolatból a külső nyíláson át.
3. Tisztítsa meg alaposan a kormányt és a gázmarkolat belsejét minden szennyeződéstől.

MEGJEGYZÉS

- Ha a gázmarkolaton mintázat is található, igazítsa össze a két markolat mintázatát a gázmarkolat teljesen visszavett gáznál felvett helyzetében.
- Kövesse az összes lépést, hogy a gázmarkolat akadálymentesen mozogjon. Mozgassa meg a gázmarkolatot és ellenőrizze, hogy visszatér-e az alapjáratú helyzetbe.

Lásd: Ábra 2 . Csúsztassa rá az új fűtött gázmarkolatot a kormányvégre. A markolatot elforgatva ellenőrizze, hogy a belső bordák összekapcsolódtak-e a gázmarkolatelfordítás-érzékelő külső bordáival.

5. Szerelje vissza a kapcsolóházakat. Húzza meg a csavarokat, de ne teljesen.
6. Szerelje vissza a fékkaregységet, de ne húzza meg.

7. Húzza meg a kapcsolóházak csavarjait.

- a. A markolatot befelé nyomva ellenőrizze, hogy az megfelelően a helyére került.
- b. A kapcsolóházegységet befelé (a markolattól távolítva) eltolva szüntessen meg minden hosszirányú holtjátékot. Ezután tolja el kifelé Távolság: 1–2 mm (0.040–0,08 in) távolságra a kapcsolóházat a hosszirányú holtjáték beállításához.
- c. A kapcsolóházat kézzel a helyén tartva húzza meg a csavarjait.
Nyomaték: 4–5,1 N·m (35–45 in-lbs)
- d. Ellenőrizze, hogy a gázmarkolat kissé el tud mozdulni kifelé és befelé.
- e. Ellenőrizze, hogy a gázmarkolat akadálymentesen elfordítható és magától visszatér alaphelyzetbe.

8. Rögzítse a fékkar bilincsenek csavarjait. Húzza meg.
Nyomaték: 6,8–9,0 N·m (60–80 in-lbs)

9. Ellenőrizze újra a gázmarkolat elfordíthatóságát és hosszirányú holtjátékát.

10. A Ábra 1 és a Ábra 2 egy hasonló, csak bal oldali kapcsolóház szerelését mutatja. Szerelje fel a jobb oldali kezelőszerveket hasonló módon.

▲ FIGYELEM

A motor beindítása előtt ellenőrizze, hogy a gázmarkolat visszaugrik-e alaphelyzetbe, amikor elengedi. Ha a gázmarkolat nem engedi, hogy a motor automatikusan visszatérjen alapjáratra, a motor feletti uralom elvesztéséhez vezethet, így súlyos vagy akár halálos személyi sérülést is okozhat. (00390a)

11. Ellenőrizze, hogy a jobb markolat/gázpersely akadálymentesen elfordítható, és magától visszatér alaphelyzetbe. A markolat nem akadhat el a kormányban vagy a kapcsolóházban.

MEGJEGYZÉS

A gázmarkolatelfordítás-érzékelő csatlakozójai az egyik irányba el vannak tolvá. Az érintkezők csak egyféle tájolásban illeszthetők be.

12. Csőrös fogó vagy hasonló eszköz segítségével óvatosan ragadja meg a fület a kerek gumidugasz vezeték felőli oldalánál a markolat külső részén.
 - a. Helyezze vissza a dugaszt a markolat nyílásán át. Csatlakoztassa a csapos csatlakozókat a gázmarkolatelfordítás-érzékelő végénél található aljzatokba.
 - b. Nyomja meg erősen a gumidugaszt, hogy a csapok teljesen a helyükre kerüljenek az aljzatokban.
13. Szerelje fel a krómozott zárósapkát a gázmarkolat végére.

Bekötés a jármű elektromos rendszerébe

MEGJEGYZÉS

- Győződjön meg arról, hogy a fűtött markolatok megfelelően vannak felszerelve. A helytelen felszerelés túlzott hőt eredményez.
 - A járműnek az évjáráttól függően zöld vagy fekete lehet a tápcsatlakozója.
 - A bal oldali markolat és az áthidaló kábelköteg a gyártási évtől függően zöld vagy fekete csatlakozót tartalmazhat.
1. A meglévő vezetékek útvonalát követve vezesse el a fűtött markolat fő vezetékkegét a bal oldali markolattól:
 - a. a villakonzolon keresztül, rajta át vagy mellette,
 - b. a jármű váza mentén,
 - c. egy általános helyre az ülés alatt.
 2. Lásd: Ábra 8 . A készletben található kábelkötegekkel (9) rögzítse a markolat vezetékkegét a váz mentén elvezetett vezetékekhez. **2014-es és újabb modellek:** folytassa a 15. lépés után.

2014 utáni Touring modellek

MEGJEGYZÉS

Ha még nincs a motorkerékpáron, a 2014–2016-os modelleknél 69200722A cikkszámú, a 2017-es és újabb modelleknél pedig 69201599A cikkszámú, külön megvásárolható elektromos csatlakozókeget kell felszerelni az **adott** készletben lévő utasítások szerint.

1. Az elektromos összekötő vezetékkegét készletéhez tartozó utasítások alapján:
 - a. Kösse össze a markolatkészlet **narancs/fehér** vezetékét az elektromos összekötő vezetékkegét készletének **lila/kék** vezetékével.
 - b. Kösse össze a markolatkészlet **piros** vezetékét az elektromos összekötő vezetékkegét készletének **piros/kék** vezetékével.
 - c. Kösse össze a markolatkészlet **fekete** vezetékét az elektromos összekötő vezetékkegét készletének **fekete** vezetékével.
 - d. Szerelje fel a sapkát a négypólusú csatlakozó csapos oldalára, ha nem lesz használatban.
 - e. Rögzítse zsurgorcsővel a lezárt toldásokat.
 - f. Kösse rá a gyűrűs csatlakozóval ellátott fekete vezetékét bármely testelőpontra a vázon. Folytassa a **BEFEJEZÉS** szakasszal.

2016-os és újabb Softail modellek

MEGJEGYZÉS

A 2016 és 2017 között gyártott modellekhez elektromos összekötő vezetékkegét (H-D cikksz.: 72673-11) külön történő beszerzésére is szükség van.

Egyes 2018-as és újabb modellek csillapító súllyal is rendelkezhetnek, amit el kell távolítani a bal kormányvégből.

A 2018 utáni modelleknél külön meg kell vásárolni a 69201599A cikkszámú elektromos csatlakozókeget.

1. Keresse meg az ülés alatt a Digital Technician csatlakozót [91A] (szürke, hatpólusú csapos Deutsch-csatlakozó gumi karmantyúval). Helyezze el az elektromos összekötő vezetékkegét a csatlakozónál [91A], de most még NE csatlakoztassa.
2. Vezesse el a fűtött markolat vezetékkegét az elektromos összekötő vezetékkegétig. NE vágja le a vezetékbe épített biztosítékfoglalatot a piros vezetékről, de vágja vissza annyira a vezetékeket, hogy kényelmesen elérjék az elektromos összekötő vezetékkegét zárt toldócsatlakozóit.
3. Kösse össze a markolat fekete vezetékét az elektromos összekötő vezetékkegét **fekete** vezetékével.
4. Kösse össze a markolat narancs/fehér vezetékét az elektromos összekötő vezetékkegét **piros/sárga** vezetékével.
5. Kösse össze a markolat piros vezetékét az elektromos összekötő vezetékkegét **piros/kék** vezetékével.
6. Hőlégfúvó vagy hasonló hősugárzó eszköz segítségével rögzítse zsurgorcsővel a csatlakozót a vezetékekhez.
7. Húzza ki a gumikarmantyút a Digital Technician csapos szürke csatlakozójából [91A]. Vágja le a karmantyút a vezetékekről.
8. Csatlakoztassa az elektromos összekötő vezetékkegét aljzatházát a csatlakozóhoz [91A].
9. Illessze be a gumikarmantyút az elektromos összekötő vezetékkegét nyitott csapos csatlakozójába.
10. Lazítsa meg vagy távolítsa el a négy csavart, amik az ECM-et a tartójához rögzítik. Vezesse el az elektromos összekötő vezetékkegét az ECM csatlakozója alatt. Rögzítse a négy csavart. Húzza meg.
Nyomaték: 5,1–6,2 N·m (45–55 in-lbs)
11. Rögzítse zsurgorcsővel a lezárt toldásokat.
12. Kösse rá a gyűrűs csatlakozóval ellátott fekete vezetékét bármely testelőpontra a vázon. Folytassa a **BEFEJEZÉS** szakasszal.

KÉSZ ÁLLAPOT

MEGJEGYZÉS

Addig NE végezze el az alábbi lépéseket, amíg a fűtött markolatok és az összes kapcsolódó vezeték nem lett a helyére szerelve a jelen útmutatólap alapján.

1. Ellenőrizze, hogy a jobb markolat/gázpersely akadálymentesen elfordítható, és magától visszatér alaphelyzetbe. A markolat nem akadhat el a kormányban vagy a kapcsolóházban. NE használja a járművet, ha a gázmarkolat nem működik megfelelően.

2. Ellenőrizze, hogy a kormány akadálymentesen elfordul a két végkitérése között anélkül, hogy megfeszüljenek a vezetékek.

MEGJEGYZÉS

A hangrendszer esetleges károsodásának elkerülése érdekében a főbiztosíték beszerelése **előtt** ellenőrizze, hogy a gyújtás ki van kapcsolva.

1. Ellenőrizze, hogy a gyújtáskapcsoló OFF (Ki) helyzetben van. A főbiztosíték beszerelésével kapcsolatban lásd a szervizkézikönyvet.
2. Szerelje fel az üzemanyagtartályt a szervizkézikönyv alapján. Szereljen vissza minden olyan járműalkatrészt, amit korábban a szervizkézikönyv vagy a készlet utasításai alapján eltávolított.

▲ FIGYELEM

Miután visszاسzerelte az ülést, húzza meg felfelé ellenőrzésként, hogy rögzült-e a helyén. Menet közben a laza ülés elmozdulhat, ettől elveszítheti uralmát járműve felett, ami súlyos, akár végzetes személyi sérüléssel is járhat. (00070b)

3. Az ülés felszerelésével kapcsolatban lásd a szervizkézikönyvet.

MEGJEGYZÉS

- Az akkumulátor lemerülésének elkerülése érdekében a fűtött markolatok úgy lettek kialakítva, hogy csak járó motornál működjenek. A markolatok a motor utazósebességhez tartozó fordulatszám mellett biztosítják a legnagyobb hőt.
- A fűtött markolatok teljesítménye a szabályozó tárcsával az 1-es (minimum) és a 6-os (maximum) fokozat között szabályozható.

4. A jármű beindítása előtt ellenőrizze, hogy a markolatok nem melegednek-e.
5. Indítsa be a motort. Ellenőrizze a markolatok fűtését az összes beállításban. Győződjön meg arról, hogy a markolatok nem adnak le hőt a kikapcsolt állapotban.

Hibaelhárítás

A fűtött markolatok bekötési rajzát a Ábra 7 tartalmazza.

A markolatok nem melegszenek

1. Lásd: Ábra 1 . Ellenőrizze a vezetékek megfelelő elvezetését. A markolat fő vezetékkötegét a kapcsolóházon kívül elvezetni. Ha a vezetékek belül futnak, szerelje szét a bal oldali kormányzarv kapcsolóházát és keressen becsípődött vezetékeket. Ha becsípődött vezetéket talál, cserélje ki a bal oldali markolatot, és ismételje meg a szerelési eljárást a vezetékeket megfelelően elvezetve.

2. Ellenőrizze a markolat fő vezetékkötegének narancs/fehér, piros és fekete vezetékének csatlakozásait.

- a. Ha a csatlakozás sérült, laza vagy gyenge, javítsa meg. Ellenőrizze a markolatok működését.

- b. Ha az összes csatlakozás jó, folytassa a következő lépéssel.

3. Szerelje le a bal markolatot a kormányról.

4. Kösse le a bal markolat csatlakozóját a jobb markolat vezetékkötegéről.

5. Ellenőrizze a bal markolat két csatlakozójának vezetőképességét. Ha a teszt nem mutat szakadást, a markolatok jól működnek.

6. Szerelje le az ülést a szervizkézikönyv utasításai alapján.

7. Indítsa be a motort.

8. Ellenőrizze a 12 V egyenfeszültség meglétét a markolat fő vezetékkötegének piros és fekete vezetéke között.

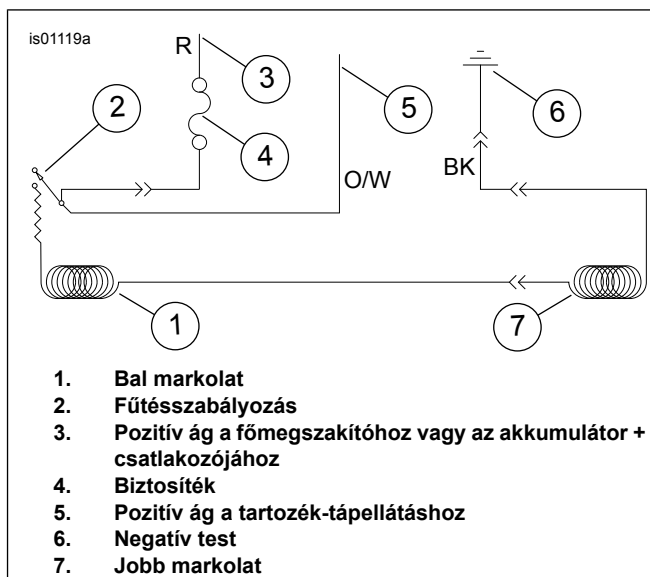
- a. Ha a vezetékekben nem mérhető 12 V DC, ellenőrizze a vezetékkötegben lévő biztosítékot (14), és ha kiégett, cserélje ki.

- b. Ha nem mérhető a 12 V egyenfeszültség, cserélje ki a bal markolatot és a vezetékköteget, majd tesztelje a markolatokat.

A markolatok kikapcsolt gyújtásnál is melegítenek

Ha a markolatok kikapcsolt gyújtásnál is melegítenek, akkor a járműbe való bekötésük nem megfelelő, vagy a bal markolat és a vezetékköteg hibás.

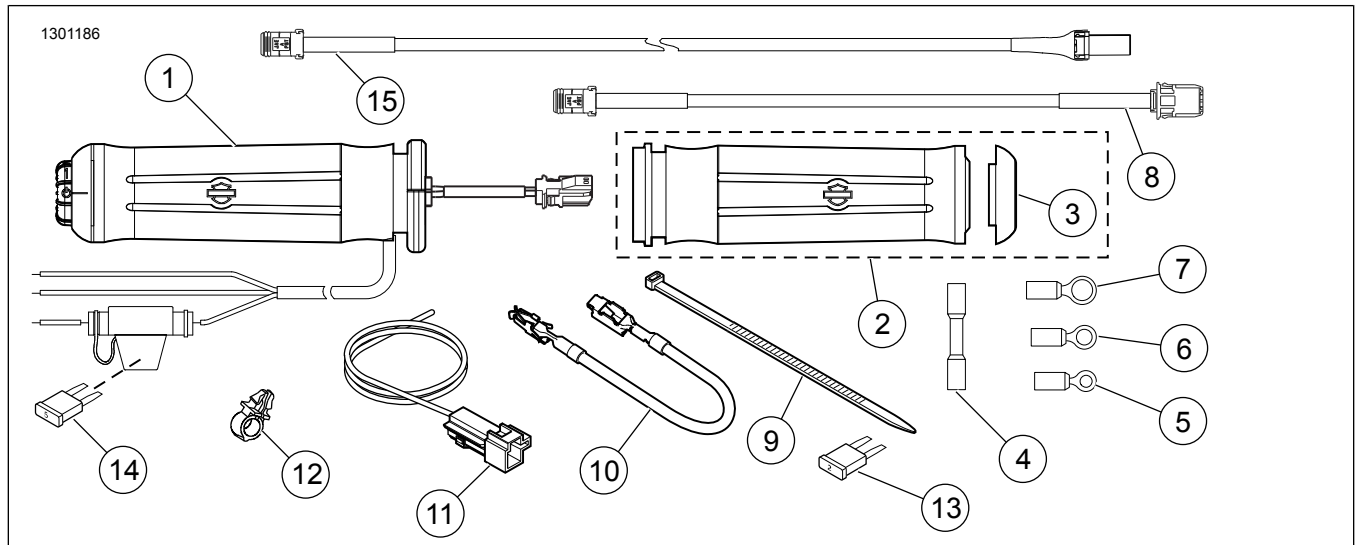
Ellenőrizze körültekintően a fűtött markolat összes csatlakozását a járművön. Ha a csatlakozások jók, cserélje ki a fűtött markolat fő vezetékkötegét, majd tesztelje a markolatokat.



1. Bal markolat
2. Fűtésszabályozás
3. Pozitív ág a főmegszakítóhoz vagy az akkumulátor + csatlakozójához
4. Biztosíték
5. Pozitív ág a tartozék-tápellátáshoz
6. Negatív test
7. Jobb markolat

Ábra 7. A fűtött markolat bekötési rajza

SZERVIZELHETŐ ALKATRÉSZEK



Ábra 8. Szervizelhető alkatrészek, fűtöttmarkolat-készletek

SZERVIZELHETŐ ALKATRÉSZEK

Táblázat 1. Szervizelhető alkatrészek

Készlet	Tétel	Leírás (mennyiség)	Cikkszám
56047-08A készlet Flame fűtött markolatok	1	Bal fűtött markolat	56100-04B
	2	Jobb oldali fűtött gázmarkolat (a 3-as tételt is tartalmazza)	56048-08
	3	• Zárósapka, jobb markolat	55940-08
56049-08A készlet Ironside fűtött markolatok	1	Bal fűtött markolat	Nincs eladva
	2	Jobb oldali fűtött gázmarkolat (a 3-as tételt is tartalmazza)	Nincs eladva
	3	• Zárósapka, jobb markolat	Nincs eladva
56196-08A készlet Króm és gumi (kis átmérőjű) Fűtött markolatok	1	Bal fűtött markolat	56617-04B
	2	Jobb oldali fűtött gázmarkolat (a 3-as tételt is tartalmazza)	56615-08
	3	• Zárósapka, jobb markolat	55950-08
56512-08A készlet Kontúros króm és gumi fűtött markolatok	1	Bal fűtött markolat	56514-04B
	2	Jobb oldali fűtött gázmarkolat (a 3-as tételt is tartalmazza)	56513-08
	3	• Zárósapka, jobb markolat	55949-08
56828-08A készlet Aileron fűtött markolatok	1	Bal fűtött markolat	Nincs eladva
	2	Jobb oldali fűtött gázmarkolat (a 3-as tételt is tartalmazza)	Nincs eladva
	3	• Zárósapka, jobb markolat	Nincs eladva
56926-08A készlet Skull Collection Fűtött markolatok	1	Bal fűtött markolat	56927-05A
	2	Jobb oldali fűtött gázmarkolat (a 3-as tételt is tartalmazza)	56928-08
	3	• Zárósapka, jobb markolat	55957-08
56100027 sz. készlet Slipstream Collection Fűtött markolatok	1	Bal fűtött markolat	56100038
	2	Jobb oldali fűtött markolat, gázmarkolat	56100032
	3	• Zárósapka, jobb markolat	56100024
56100047 sz. készlet Streamliner Collection Fűtött markolatok	1	Bal fűtött markolat	56100049
	2	Jobb oldali fűtött markolat, gázmarkolat	56100050
56100107 sz. készlet Airflow Collection Fűtött markolatok	1	Bal fűtött markolat	56100109
	2	Jobb oldali fűtött markolat, gázmarkolat	56100096
56100253 sz. készlet Airflow Collection Fűtött markolatok	1	Bal fűtött markolat	56100286
	2	Jobb oldali fűtött markolat, gázmarkolat	56100096
56100255, 56100412 sz. kész- letek Streamliner Collection Fűtött markolatok	1	Bal oldali fűtött markolat (56100255 sz. készlet)	56100285
		Bal oldali fűtött markolat (56100412 sz. készlet)	56100417
	2	Jobb oldali fűtött gázmarkolat (56100255 sz. készlet)	56100050
		Jobb oldali fűtött gázmarkolat (56100412 sz. készlet)	56100418

Táblázat 1. Szervizelhető alkatrészek

Készlet	Tétel	Leírás (mennyiség)	Cikkszám
56100257 sz. készlet	1	Bal fűtött markolat	56100288
Kontúros króm- és gumigyűjtemény Fűtött markolatok	2	Jobb oldali fűtött markolat, gázmarkolat	56513-08
26100258 sz. készlet	1	Bal fűtött markolat	56100292
Slipstream Collection Fűtött markolatok	2	Jobb oldali fűtött markolat, gázmarkolat	56100032
56100260 sz. készlet	1	Bal fűtött markolat	56100293
Skull Collection Fűtött markolatok	2	Jobb oldali fűtött markolat, gázmarkolat	56928-08
56100263 sz. készlet	1	Bal fűtött markolat	56100296
Flame Collection Fűtött markolatok	2	Jobb oldali fűtött markolat, gázmarkolat	56048-08
56100267 sz. készlet	1	Bal fűtött markolat	56100295
Króm- és gumigyűjtemény (kis átmérőjű) Fűtött markolatok	2	Jobb oldali fűtött markolat, gázmarkolat	56615-08
56100362 sz. készlet	1	Bal fűtött markolat	56100369
Willie G Skull, matt fekete Fűtött markolatok	2	Jobb oldali fűtött markolat, gázmarkolat	56100370
Közös tételek MINDEN készlethez	4	Zárt toldócsatlakozó (2)	70586-93
	5	Gyűrűs vezetékvég, 10-es (2)	9857
	6	Gyűrűs vezetékvég, 1/4 hüvelykes (2)	9858
	7	Gyűrűs vezetékvég, 5/16 hüvelykes	9859
	8	Vezetékköteg, toldat	69201703
	9	Kábelkötegelő, fekete, 7,75 hüvelyk (197 mm) hosszú	10006
	10	Vezeték, biztosítékdoboz-adapter	70329-04
	11	Vezetékköteg, adapter	70310-04
	12	Kapocs, vezetékrögztítő (4)	70345-84
	13	Biztosíték, „mini”, késes, 2 A (szürke) (járművek biztosítékdobozába)	54305-98
	14	Biztosíték, „mini”, késes, 5 A (világosbarna) (vezetékbe épített biztosítékfoglalatba) (MEGJEGYZÉS: ide 4 amperes biztosíték is beszerelhető)	72331-95
	15	Vezetékköteg, gázmarkolat-érzékelő	69201713