



KITS TAL-MANKU LI JIĠI MSAĦĦAN

ĠENERALI

Numri tal-Kits

56047-08A, 56049-08A, 56196-08A, 56512-08A, 56828-08A, 56926-08A, 56100027, 56100047, 56100107, 56100253, 56100255, 56100257, 56100258, 56100260, 56100263, 56100267, 56100362, 56100412

Mudelli

Għal informazzjoni dwar l-installazzjoni tal-mudell, ara l-katalgu tal-bejgħ P&A jew is-sezzjoni tal-Parts u l-Aċċessorji fuq www.harley-davidson.com (Ingliz biss).

Dawn il-grips għandhom wajers tal-elettriku ESTERNI fuq in-naħa tax-xellug. Dawn il-wajers ma jistgħux jiġu mgħoddija internament.

Ftiġiet tal-Installazzjoni

Sakemm mhux diġà installat:

Mudelli Touring tal-2017 u Warajeħtieġu xiri separat ta' Harness tal-Konnessjoni Elettrika (Part Nru. 69201599A).

Mudelli Touring 2014-2016 jeħtieġu xiri separat ta' Harness tal-Konnessjoni Elettrika (Part Nru. 69200722).

Mudelli Softail 2016-2017 jeħtieġu xiri separat ta' Harness tal-Konnessjoni Elettrika (H-D Part Nru. 72673-11)

Mudelli Softail 2018 u Wara jeħtieġu xiri separat ta' Harness tal-Konnessjoni Elettrika (Part Nru. 69201599A).

▲ TWISSIJA

Is-sigurtà tas-sewwieq u l-passiġġieri jiddependu fuq l-installazzjoni korretta ta' dan il-kit. Uża l-proċeduri ta' fuq il-manwal tas-srvic kif xieraq. Jekk il-proċedura mhijiex fi hndan l-kapaċitajiet tiegħek jew m'għandekx l-għodda korretta, halli aġent tal-Harley-Davidson iwettaq l-installazzjoni hu. Operazzjoni mhux xierqa ta' dan il-kit tista' twassal għal mewt jew korrimment serju. (00333b)

NOTA

Din il-folja tal-istruzzjonijiet tagħmel referenza għall-informazzjoni tal-manwal tas-servizz. Manwal tas-servizz għall-mutur ta' din is-sena/mudell hija meħtieġa għal din l-installazzjoni. Disponibbli mingħand negozjant ta' Harley Davidson.

TAGĦBIJA ELETTRIKA ŻEJDA

AVVIŻ

Huwa possibbli li tgħabbi żżejjed is-sistema tal-iċċarġjar tal-vettura billi żżid wisq aċċessorji elettrici. Jekk l-aċċessorji elettrici magħquda li qed joperaw fi kwalunkwe ħin jikkunsmaw iktar kurrent elettriku milli s-sistema taċ-charging tista' tipproduċi, il-konsum tal-elettriku jista' jwaqqa' l-batterija u jikkawża ħsara lis-sistema elettrika tal-vettura. (00211d)

▲ TWISSIJA

Meta tinstalla xi aċċessorju elettriku, kun ċert li ma jaqbiż il-klassifikazzjoni massima tal-amperage tal-fuse jew tas-circuit breaker li jipproteġi ċ-ċirkwit l-affettwat li jkun qed jiġi modifikat. Li teċċedi l-amperage massimu jista' twassal għal ħsarat elettrici, li jistgħu jirriżultaw f'mewt jew korrimment serju. (00310a)

Dan il-kit jeħtieġ sa **2.8 amps** aktar kurrent mis-sistema elettrika.

Kontenut tal-Kit

Kull kit fih par wiehed ta' mankijiet li jissafnu flimkien ma' parts ta' konnessjoni. Ara Figura 8 u Tabella 1.

PREPARAZZJONI

▲ TWISSIJA

Biex tevita milli l-magna tixgħel b'mod aċċidentali, li jista' jikkawża mewt jew korrimment serju, skonnnettja l-fuż ewlieni qabel ma tippoċedi. (00251b)

NOTA

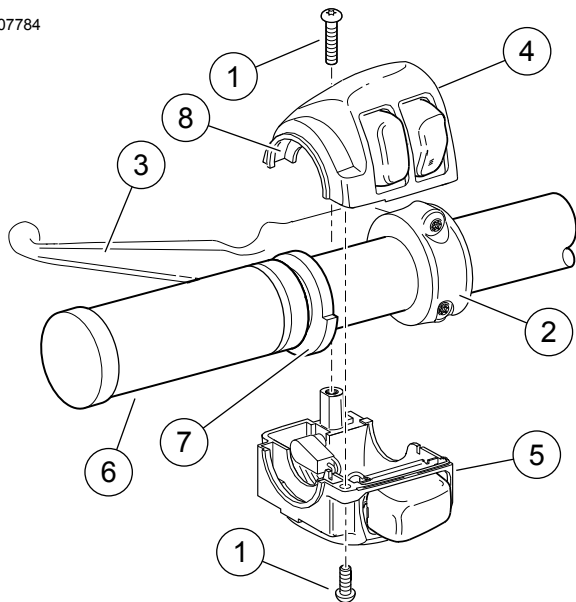
- **Għal vetturi mgħammra b'sirena tas-sigurtà:** Bil-fob tas-sigurtà prezenti, dawwar is-swiċċ tal-ignixin fuq ON. Iddiżattiva s-sistema tas-sigurtà. **IMMEDJATAMENT** neħhi l-fjuż prinċipali skont il-manwal tas-servizz.
- **Għal vetturi MINGĦAJR sirena tas-sigurtà:** Ara l-manwal tas-servizz biex tneħhi l-fjuż prinċipali.

▲ TWISSIJA

Meta tagħti service lis-sistema tal-karburant, tpejjipx jew tippermettix li jkun hemm fjamma miftuħa jew xrar fil-vicinanzi. Il-gažolina hija estremament fjamabbli u tispodi faċilment, u tista' twassal għal mewt jew korrimment serju. (00330a)

1. Neħhi t-tank tal-fjuwil skont il-manwal tas-servizz.





1. Vit (2)
2. Clamp tal-Manubriju
3. Assemblaġġ tal-lieva tal-idejn tal-klaċċ
4. Kopertura tan-naħa ta' fuq tas-swiċċ
5. Kopertura tan-naħa t'isfel tas-swiċċ
6. Manku tan-naħa tax-xellug tal-manubriju
7. L-akbar dijametru tal-flanġ
8. Kanali

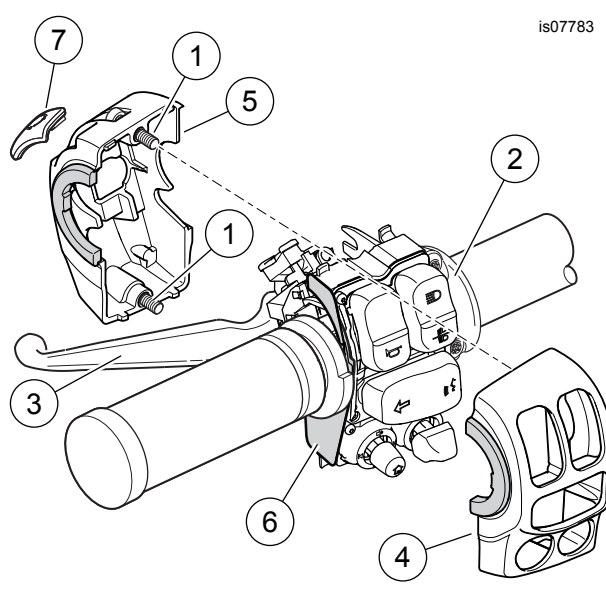
Figura 1. Il-kopertura tas-Swiċċ tal-Manubriju tan-Naħa tax-Xellug (Touring 2008-2013 u Softail 2006 u Wara)

TNEĦĦIJA

It-Tneħħija tal-Manku tan-Naħa tax-Xellug

NOTA

- *Aghtti l-partijiet miżbugħa biex tiprotegi l-finituri.*
1. Irreferi għall-manwal tas-servizz għal informazzjoni speċifika dwar il-passi ġeneralizzati li jmiss.
 - a. Irreferi għal Figura 1 jew Figura 2. Foll ftit iż-żewġ viti (1) u l-clamp tal-manubriju (2).
 - b. Ippożizzjona l-assemblaġġ tal-lieva tal-idejn tal-klaċċ (3) lil hinn mill-kopertura tas-swiċċ.
 - c. Issepara ż-żewġ sezzjonijiet tal-kopertura tas-swiċċ (4, 5).
 2. **Bil-manku "mingħajr kolla":** Neħħi l-manku mill-manubriju. **Bil-manku mwaħħal bil-kolla:** Neħħi l-manku billi, b'attenzjoni, taqtgħu minn mal-manubriju permezz ta' xafra taqta' jew sikkina.



1. Vit (2)
2. Clamp tal-Manubriju
3. Assemblaġġ tal-lieva tal-idejn tal-klaċċ
4. Kopertura tan-naħa ta' quddiem tas-swiċċ
5. Kopertura tan-naħa ta' wara tas-swiċċ
6. Shield
7. Għatu tat-trigger finger switch

Figura 2. Kopertura tas-Swiċċ tan-Naħa tax-Xellug tal-Manubriju (Touring 2014 u Wara)

It-Tneħħija tal-Manku tan-Naħa tal-Lemin

Mudelli Touring 2008-2013:

AVVIŻ

Tneħħix u tinstallax l-assemblaġġ tal-master cylinder mingħajr ma l-ewwel tippożizzjona inserzjoni bi f'xuna ta' 5/32-inch (4 mm) bejn il-lieva tal-brejk u l-bracket tal-lieva. It-tneħħija jew l-installazzjoni tal-assemblaġġ tal-master cylinder l-inserzjoni f'postha jista' jwassal għal hsara fl-ibbutjar tal-gomma u fil-plunger ta' quddiem l-iswiċċ tal-istoplight. (00324a)

NOTA

Uża t-tarf imtaqqab ta' ċinga tal-kejbil jekk l-inserzjoni tal-kartuna mhijiex disponibbli. Ara Figura 3 .

Il-mudelli KOLLHA:

1. Irreferi għall-manwal tas-servizz għal informazzjoni speċifika dwar il-passi ġeneralizzati li jmiss.
 - a. Foll ftit żewġ viti u l-clamp tal-manubriju.
 - b. Ippożizzjona l-assemblaġġ tal-lieva tal-brejk/ċilindru ewlieni lil hinn mill-kopertura tas-swiċċ.
 - c. Issepara ż-żewġ sezzjonijiet tal-kopertura tas-swiċċ.
 - d. **Mudelli Touring 2008-2013:** Neħħi l-friction shoe jekk preżenti.
2. **Il-Mudelli KOLLHA:** Neħħi l-manku minn mal-manubriju.

NOTA

- *Is-sensur tal-manku li jdur tan-naħa tal-lemin tal-manubriju għandu għatu tas-sigill li jipprotegi l-elettrodi interni mill-ħmieġ u l-umdità. L-għatu tas-sigill iservi wkoll bħala tagħmir ta' ritenzjoni għall-manku tat-throttle.*
- *Igħbed il-manku biex tneħħih.*
- *Xħin tneħħi l-manku, iċċekkja l-post fejn qiegħed l-għatu tas-sigill.*

Jekk l-għatu tas-sigill għadu mwaħħal mal-index pins ġewwa l-manku tat-throttle il-qadim, dan jista' jintrema flimkien mal-manku.

Jekk l-għatu tas-sigill xorta jibqa' mwaħħal mat-tarf tas-sensur tal-manku li jdur:

- *Ara Figura 4 . Daħħal tornavit żgħir jew għodda oħra b'xafra ċatta fil-parti ċ-ċatta fuq naħa waħda tal-għatu tas-sigill.*
- *Agħfas is-sieq li hemm fuq in-naħa ta' taħt tal-għatu biex toħroġu mis-slot fit-tarf tas-sensur tal-manku li jdur. Għolli tarf wieħed tal-għatu.*
- *Irrepeti fuq in-naħa l-oħra tal-għatu.*
- *Neħħi b'attenzjoni l-għatu u armih.*

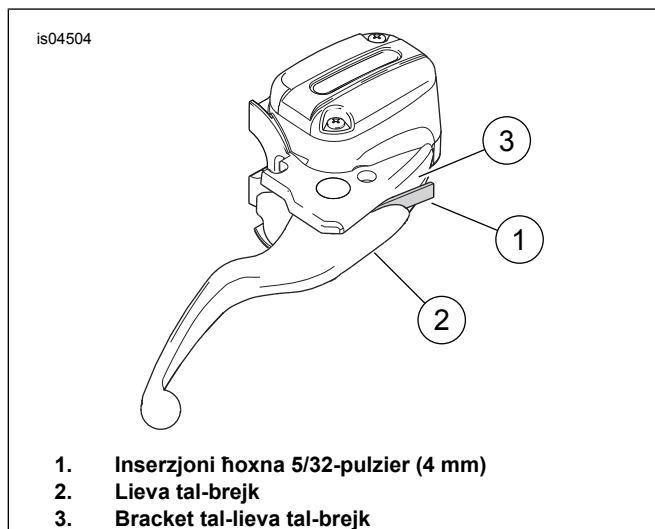


Figura 3. Iprotegi s-Swiċċ tad-Dawl tal-Waqfien

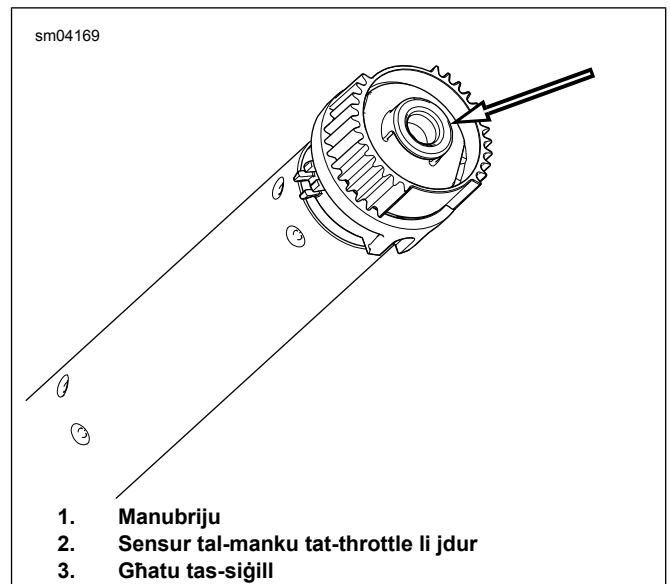


Figura 4. Neħħi l-Għatu tas-Sigill

INSTALLAZZJONI

NOTA

Is-sensur tal-manku tat-throttle għandu żewġ wajers, miksija fix-sheating, ħerġin mit-tarf mnejn jidhol fil-manubriju. Dawn il-wajers jew:

- *Ikollom heat shrink tubing iswed fuqhom, jew*
- *jispicċaw b'konnettur elettriku b'żewġ kavitajiet*

NOTA

Xi manubriji li għandhom il-wajers għaddejjin minn ġewwa fihom, bħal Chizeled jew mudelli bis-sinjali tad-direzzjoni immuntati fuq il-manubriji, jista' jkollhom bżonn li jsirilhom de-pinning tal-konnetturi tal-mankijiet li jiġu msaħħna.

- *Ħu ritratt tal-konnetturi kollha qabel ma tneħħi l-pins (de-pinning) biex tirreferi għalih meta terġa' tiġi biex tagħmel assemblaġġ mill-ġdid.*
- *Biex tgħin fil-għid tal-wajers, sprejja/għorok b'ilma bis-sapun*

1. Ara SENSUR TAL-MANKU LI JDUR: TNEĤĤIJA fil-manwal tas-servizz. Segwi l-istruzzjonijiet għall-mudell speċifiku tal-vettura biex:
 - a. Aċċessa l-konnettur tal-jumper harness tas-sensur tal-manku li jdur f'sitt direzzjonijiet [204] gol-vettura. Aqla' n-nofsijiet tal-konnettur.
 - b. Igħbed bil-mod, is-sensur tal-manku li jdur 'l barra mill-manubriju, sakemm ikun meħtieġ biss biex taċċessa l-heat shrink tubing l-iswed jew il-konnettur tal-manku li jiġi msaħħan.

2. Ara Figura 8 . Ġib il-manku li jissafha tan-naħa tax-xellug (1), il-harness tal-wajer twil (15) u l-estensjoni tal-harness tal-wajer qasir (8) mill-kit. Iddetermina jekk l-estensjoni hijiex meħtieġa għal din l-installazzjoni: Il-konnettur jestendi lil hinn mit-tarf tan-naħa l-oħra tal-manubriju? **Jekk IVA:** L-estensjoni mhijjex meħtieġa. Tista' tintrema. Skonnettja l-harness tal-wajer mill-manku tan-naħa tax-xellug. **Jekk LE:** Skonnettja l-harness tal-wajer mill-manku tan-naħa tax-xellug. Ikkonnettja l-estensjoni mal-konnettur fuq il-harness tal-wajer. Warrab il-manku tax-xellug, u l-harness tal-wajer jew l-assemblaġġ tal-harness fil-ġenb.

- Qabbad temporanjament il-harness tal-wajer mal-konnettur fit-tarf tal-manku li jissafha tan-naħa tax-xellug.
- Żomm il-manku u l-harness tal-wajer mehmuż fil-pożizzjoni tul in-naħa ta' barra tal-manubriju daqs li kieku l-assemblaġġ huwa installat fuq il-manubriju.
- Il-konnettur fit-tarf tal-harness tal-wajer irid jestendi lil hinn **mit-tarf tan-naħa tal-lemin** tal-manubriju.

NOTA

TAQTAX ebda wajers li jwasslu għall-konnettur l-aħdar fuq is-sensur tal-manku li jdur. Aqta' BISS il-heat shrink tubing l-iswed .

- Sib il-lokazzjoni tal-konnettur li jgħaddi minnu fuq is-sensur tal-manku li jdur. Dan huwa konnettur tal-ġenb b'pin 2-way ara l-manwal tas-servizz għal-lokazzjoni tiegħu.

- Illoka l-harness l-iswed li jiġi miċ-ċentru tas-sensur tal-manku li jdur.
- Ġib il-harness tal-wajer li kont warrabt għall-ġenb f'Pass numru 2.
- Ikkonnettja l-kopertura tas-socket fuq il-wajers tas-sensur mal- kopertura s-sewda tal-pin fit-tarf tal-harness tal-wajer.

NOTA

Pressjoni tal-arja jew fish tape elettriku jistgħu jintużaw biex tgħaddi l-harness tal-wajer kompletament minn ġol-manubriju.

- Għaddi l-konnettur u l-harnesses tal-wajer tas-sensur tal-manku li jdur minn ġon-naħa tal-lemin tal-manubriju.
 - Int u ddaħħal il-wajer fil-manubriju, iġbed bil-mod il-konnettur fit-tarf tal-jumper harness tas-sensur tal-manku li jdur biex tgħaddi s-sensur tal-manku li jdur ġol-manubriju.
 - Għaddi l-harness tal-wajer tal-manku li jiġi msaħħan tan-naħa tax-xellug it-tul kollu u oħroġha min-naħa tax-xellug tal-manubriju.
 - Waħħal l-index tabs tas-sensur tal-manku li jdur fis-slots fuq il-manubriju. Wieħed mill-index tabs u wieħed mis-slots huma iżgħar mill-oħrajn biex jiġi evitat assemblaġġ li mhux korrett.

NOTA

• *Naddaf tajjeb il-manubriju biex tneħħi l-adeżiv kollu li jifdal.*

• *Nehħi ċ-ċirku protettiv (immarkat "NEHHI QABEL L-ASSEMBLAGĠ") mit-tarf tal-manku l-ġdid tan-naħa tax-xellug.*

7. Orbot il-kopertura l-bajda tas-socket mal-manku li jiġi msaħħan il-ġdid tan-naħa tax-xellug (1).

Mudelli Touring tal-2008-2013 u Softail tal-2016 u Wara.

- Ara Figura 1 . Ippożizzjona l-manku li jiġi msaħħan tan-naħa tax-xellug (6) b'mod li l-parti bl-akbar dijametru tal-flanġ (7) tkun isfel. Imbotta l-manku kollu fuq il-manubriju.
 - Ippożizzjona l-kopertura tan-naħa t'isfel tas-swiċċ taħt il-manku. Il-kanali (grooves) (8) fil-ġenb tan-naħa ta' barra tal-kopertura tas-swiċċ iridu jiffittjaw tajjeb fuq il-flanġ fit-tarf tal-manku.
 - Ippożizzjona l-kopertura tan-naħa ta' fuq tas-swiċċ fuq il-manubriju u fuq il-kopertura tan-naħa t'isfel tas-swiċċ.
 - Ibda orbot il-viti tal-kopertura tan-naħa ta' fuq u tan-naħa t'isfel tas-swiċċ, iżda tissikkax. Ivverifika li l-kondjuwit tal-harness tal-wajer għaddej mill-kanal fin-naħa t'isfel tal-manubriju.
 - Ippożizzjona l-assemblaġġ tal-lieva tal-idejn tal-klaċċ fuq in-naħa ta' ġewwa tal-assemblaġġ tal-kopertura tas-swiċċ. Ingaġġa t-tab ta' fuq il-kopertura tan-naħa t'isfel tas-swiċċ fil-kanal (groove) li jinsab fin-naħa t'isfel tal-bracket tal-lieva tal-klaċċ.
 - Allinja t-toqba fil-clamp tal-manubriju mat-toqba fil-bracket tal-lieva tal-klaċċ. Ibda mill-vit l-aktar baxx b'washer ċatt. Aggusta l-kopertura tas-swiċċ u l-pożizzjoni tal-kontroll tal-idejn tal-klaċċ għall-kumdità tas-sewwieq.
 - L-ewwel issikka l-viti ta' fuq tal-clamp tal-manubriju, imbagħad dawk ta' isfel.
Momentum: 6,8–9 N·m (60–80 in-lbs)
 - L-ewwel issikka l-viti t'isfel tal-kopertura tas-swiċċ, imbagħad dawk ta' fuq.
Momentum: 4–5,4 N·m (35–48 in-lbs)

Mudelli Touring 2008-2013:

- Ara Figura 5 . Sib il-lokazzjoni tal-konnettur B+ (pożittiv tal-batterija) (1) fuq il-harness prinċipali tal-elettriku taħt is-sedil (wajer aħmar ma' konnettur griż mhux użat). Nehħi l-cover (2) mill-konnettur.
- Ara Figura 8 . Ipplaggja l-adapter tal-harness (11) mill-kit għal mal-konnettur B+.
- Aqta' l-wajer l-aħmar tal-harness tal-manku li jissafha b'mod li jkun jilħaq tajjeb mat-tarf tal-wajer l-aħmar tal-harness tal-adapter. Uża konnettur splice issiġillat (4) mill-kit biex taqsam iż-żewġ wajers skont il-manwal tas-servizz.

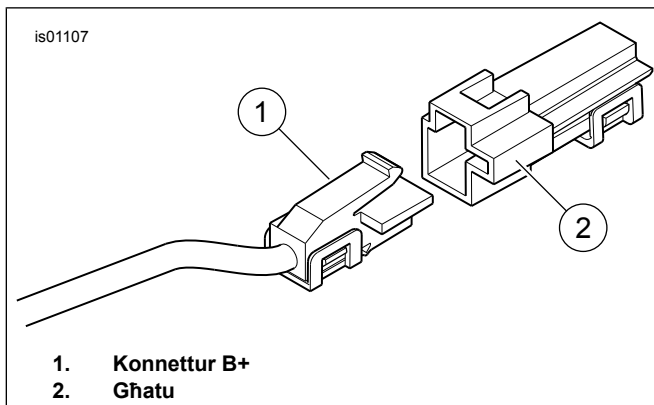


Figura 5. Konnettur B+

4. Oħroġ il-wajer oranġjo/abjad tal-adapter tal-fuse block (10) minn ġol-kit. Innota t-terminal fuq kull tarf (ara Figura 6. It-terminal **MINGHAJR it-tabs tal-molla** biss jidhol fil-kavità tal-fjus. Aqta' b'attenzjoni t-terminal **LI GĦANDU** t-tabs tal-molla minn mal-wajer u armih.

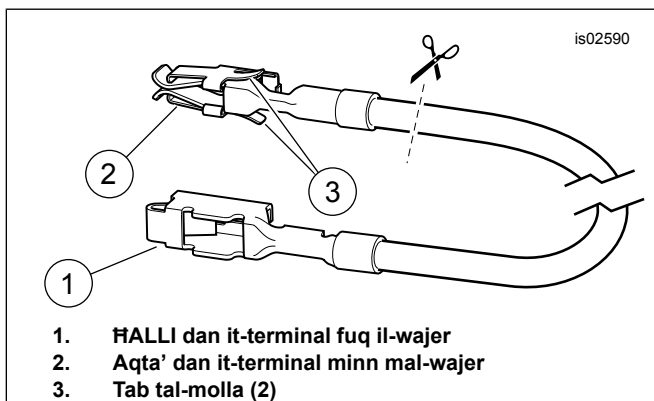


Figura 6. Wajer tal-Adapter tal-Blokka tal-Fjus

5. Iloka l-kavità tal-fjus indikata b'hal "P&A IGN" "2A MAX". Hemm bus bar feeding fuq naħa waħda ta' dan iċ-ċirkwit, iżda m'hemm ebda wajer tat-tagħqid jew fjus preżenti. Neħħi t-tliet fjusis eżistenti f'din il-filliera, waqt li tinnota l-lokazzjoni tagħhom.
6. Aqta' bil-mod il-lock sekondarju tal-plastik oranġjo minn mal-blokka tal-fjus. Daħhal it-terminal fuq il-wajer oranġjo/abjad tal-adapter sakemm jieqaf. Irreferi għal terminal fil-qrib li gie installat mill-fabbrika ħalli tqabbel miegħu biex tivverifika l-korrettezza tal-orjentazzjoni u l-fond. Installa l-lock sekondarju.
7. Aqta' t-tul żejjed mill-wajer oranġjo/abjad fuq il-manku li jissafħan b'mod li jilhaq tajjeb mal-wajer oranġjo/abjad tal-adapter installat f'Pass Nru. 8.

▲ TWISSIJA

Kun żgur li ssegwi l-istruzzjonijiet tal-manifattur meta tuża l-UltraTorch UT-100 jew xi apparat ieħor ta' sħana radjanti. Nuqqas milli ssegwi l-istruzzjonijiet tal-manifattur jista' jikkawża nar, li jista' jwassal għal mewt jew korrimment serju. (00335a)

8. Oħroġ l-konnettur tal-isplice issigillat **blu** (4) mill-kit. Qabbad (splice) il-wajer oranġjo/abjad minn mal-power harness tal-manku li jissafħan mal-wajer oranġjo/abjad tal-adapter skont il-manwal tas-servizz.

NOTA

- Evita milli tidderiegi sħana lejn xi komponent tas-sistema tal-fjuwil. Sħana estrema tista' twassal għal nar li jaqbad bil-fjuwil/splużjoni li jirriżultaw f'mewt jew f'korrimment serju.
- Evita milli tidderiegi sħana lejn xi komponent tas-sistema elettrika ħlief għall-konnetturi li fuqhom qed isir xogħol ta' heat shrink.
- Dejjem żomm idejk 'il bogħod miż-zona tal-ponta tal-għodda u l-heat shrink attachment.

9. Ara Figura 8 . Installa fjus 2A (13) mill-kit fil-kavità tal-fjus P&A IGN biex tgħaqqad iċ-ċirkwit. Installa t-tliet fjusis li neħħajt f'Pass Nru. 2 ġewwa l-kavitàjiet li jaqblu magħhom.
10. Installa l-cover tat-trab għal fuq il-blokka tal-fjus. Installa l-blokka tal-fjus. Installa l-holder tal-fjus ewlieni skont il-manwal tas-servizz.
11. Iftaħ l-għatu tal-holder tal-fjus ta' fuq il-power harness tal-manku li jissafħan. Ipplaggja l-fjus 5A (14) li fadal mill-kit għal ġol-holder tal-fjus. Agħlaq l-għatu.
12. Iċċekkja mat-tul kollu tal-wiring biex tara hemmx wajers iħokku, misluħin jew maqrusin.
13. Orbot il-wajer l-iswed bit-terminal taċ-ċirku ma' kwalunkwe stud tal-ert fuq il-frej. Iproċedi għat-**TLESTIJA**.

Mudelli Touring 2014 u Wara:

Kontrolli tan-Naħa tax-Xellug

1. Ara Figura 2 . **Mudelli 2014-2015:** Ivverifika li x-shield (6) qiegħed fil-pożizzjoni korretta fuq il-ġenb tan-naħa ta' barra tal-modulu tas-swiċċ.
 - a. Installa s-sezzjonijiet tal-kopertura tas-swiċċ (4, 5) għal fuq il-modulu tas-swiċċ. Issikka l-viti captive (1) sakemm jidhlu tajjeb f'posthom.
 - b. Installa l-assemblaġġ tal-lieva tal-kontroll tal-klaċċ (3).
 - c. Installa l-clamp tal-manubriju (2) biż-żewġ viti li neħħajt aktar qabel, imma tissikkax.
 - d. Orbot tajjeb il-viti tal-kopertura tas-swiċċ. Issikka. Momentum: 4–5 N·m (35–44 in-lbs)
 - e. Żerżaq l-għatu tas-swiċċ tas-suba' l-werrej (trigger finger switch) (7) lejn il-lemin biex tinstalla.
 - f. Issikka l-clamp tal-klaċċ fuq il-maunbriju. Momentum: 6,8–9 N·m (60–80 in-lbs)

AVVIŻ

Tqabbadx il-main tal-manubriju taħt il-housing tal-iswiċċ. Wajers imqabbdin ġewwa l-housing tal-iswiċċ jista' jirriżulta f'short circuits u ħsara fit-tagħmir. (00369a)

2. Aghddi l-harness tal-wajer ewlieni tal-manku li jissafhan minn bejn il-manku u l-kopertura tas-swiċċ tax-xellug, u wara għal taht il-kopertura tas-swiċċ.
3. Ara Figura 8 . Hemm toqob fil-qiegħ tan-naħa tax-xellug tal-manubriju?
 - a. **Jekk IVA:** Installa clips ta' ritenzjoni tal-wajer (12) mill-kit, fit-toqob. Aqfel il-harness tal-wajer mal-clips.
 - b. **Jekk LE:** Uża ċineg tal-kejbil (9) biex torbot il-harness tal-wajer mal-manubriju.

Kontrolli tan-Naħa tal-Lemin

1. Oħroġ il-manku l-**ġdid** li jissafhan tat-throttle tan-naħa tal-lemin (2) mil-kit. Daħhal tornavit jew għodda oħra b'xafla ċatta bejn il-korp tal-manku tat-throttle u l-għatu tat-tarf. B'attenzjoni aqla' l-għatu tat-tarf minn mal-manku.

NOTA

Fil-pass li jmiss, TIGBIDX il-plagg minn mal-manku tat-throttle billi taqbad il-wajers jew il-pins tat-terminal. Aqbad biss it-tab tal-gomma fuq il-plagg.

2. Fit-tarf tan-naħa ta' barra tal-manku tat-throttle hemm inserita plagg tonda tal-gomma, b'wajer aħdar u iehor orangjo fuq naħa waħda u żewġ pin terminals fuq in-naħa l-oħra. Permezz ta' tnalja needle nose jew għodda simili, aqbad b'attenzjoni t-tab li tinsab fuq in-naħa fejn hemm il-wajer tal-plagg. Iġbed il-plagg 'il barra mill-manku minn ġewwa l-apertura tat-tarf.
3. Naddaf sewwa l-manubriju u n-naħa ta' ġewwa tal-manku tat-throttle biex tnefhi l-ħmieġ kollu.

NOTA

- *Jekk il-mankijiet tal-manubriju għandhom disinn, allinja d-disinn fuq il-manku tal-lemin mad-disinn fuq il-manku tax-xellug bit-throttle f'pożizzjoni kompletament magħluqa (fully closed).*
- *Segwi l-passi kollha biex tiżgura moviment liberu tal-manku tat-throttle. Haddem il-manku tat-throttle biex tivverifika li jmur lura liberament għall-pożizzjoni ta' waqfien (idle).*

Ara Figura 2 . Żerżaq il-manku l-**ġdid** li jissafhan tat-throttle fuq it-tarf tal-manubriju. Dawwar il-manku biex tivverifika li l-isplines ta' ġewwa huma mqabbdha mal-isplines ta' barra fuq is-sensur tal-manku li jdur.

5. Installa l-koperturi tas-swiċċ. Issikka l-viti sakemm jidhlu tajjeb f'posthom.
6. Installa l-assemblaġġ tal-kontroll tal-brejk, iżda tissikkax.
7. Issikka l-koperturi tas-swiċċ.
 - a. Imbotta l-manku 'l ġewwa biex tivverifika li l-manku qiegħed kompletament f'postu.

- b. Mexxi l-assemblaġġ tal-kopertura tas-swiċċ 'il ġewwa (lil hinn mill-manku) biex ikun issikka u ma joqgħodx jilgħab. Wara, ressaq il-kopertura tas-swiċċ 'l barra Distanza: 1–2 mm (0.040–0,08 in) biex tagħti ftit spazju fejn jilgħab.
- c. Waqt li żzomm il-kopertura tas-swiċċ f'postha, issikka l-viti tal-kopertura tas-swiċċ.
Momentum: 4–5,1 N·m (35–45 in-lbs)
- d. Ivverifika li l-manku għandu kemmxejn spazju fejn idur u jilgħab 'l ġewwa u 'l barra.
- e. Ivverifika li l-manubriju jdur u jerga' lura liberament.

8. Orbot il-viti tal-clamp tal-kontroll tal-brejk. Issikka.
Momentum: 6,8–9,0 N·m (60–80 in-lbs)

9. Erga' vverifika r-rotazzjoni tal-manubriju u għal ftit spazju fejn jilgħab.

10. Ara Figura 1 u Figura 2, li juru l-installazzjoni simili tal-kopertura tal-ġenb tax-xellug. Installa l-kontrolli tal-manubriju tan-naħa tal-lemin bl-istess mod.

▲ TWISSIJA

Qabel ma tistartja l-magna, kun żgur li l-kontroll tat-throttle jingibed lura lejn il-pożizzjoni idle wieqfa rilaxxat. Il-kontroll tat-throttle li ma jhallix il-magna milli jirritorna awtomatikament għall-idle jista' jwassal għal telf ta' kontroll, li jistgħu jirrizulta f'mewt jew korrimment serju. (00390a)

11. Ivverifika li l-manku tal-lemin/throttle sleeve tista' ddu u terġa' lura liberament. It-tubu tal-manku m'għandux jagħqad mal-manubriju jew mal-kopertura tas-swiċċ.

NOTA

Is-sockets tat-terminal fis-sensur tal-manku li jdur jiġu poġġuti fuq naħa waħda. Il-pins jistgħu jiġu inseriti minn naħa waħda biss.

12. Permezz ta' tnalja needle nose jew għodda simili, aqbad b'attenzjoni t-tab li tinsab fuq in-naħa fejn hemm il-wajer tal-plagg it-tonda tal-gomma fuq it-tarf tan-naħa ta' barra tal-manku tat-throttle.

- a. Daħhal il-plagg lura minn ġol-apertura tal-manku. Daħhal it-terminal pins fis-sockets fit-tarf tas-sensur tal-manku li jdur.
- b. Aghfas il-plagg tal-gomma b'mod sod biex tivverifika li l-pins huma mdaħħlin sewwa ġewwa s-sockets.

13. Installa l-għatu tat-tarf tal-kromju fuq it-tarf tal-manku tat-throttle.

Konnessjoni mal-Wiring tal-Vettura

NOTA

- *Kun ċert li l-manki li jissafhan huma installati b'mod korrett. L-installazzjoni mhux korretta se tipproduċi sħana eċċessiva.*
- *Il-vetturi jista' jkollhom konnettur tal-enerġija aħdar jew iswed skont is-sena.*

- *Il-manku tax-xellug u l-jumper harness jista' jkun fihom konnettur aħdar jew iswed skont is-sena tal-produzzjoni.*
1. Segwi l-wiring eżistenti biex tgħaddi l-harness tal-wajer ewlieni tal-manku li jissahħan minn mal-manku tax-xellug:
 - a. minn ġo, matul jew madwar il-bracket tal-furketta,
 - b. tul il-frejm tal-vettura,
 - c. għal lokazzjoni ġenerali taħt is-sedil
 2. Ara Figura 8 . Uża ċineg tal-kejbil (9) mill-kit biex torbot il-wiring tal-manku mal-harnesses tal-wajers matul il-frejm tal-vettura. **2014-Mudelli ta' Wara** : Kompli wara Pass Nru. 15.

Mudelli Touring 2014 u Wara

NOTA

*Sakemm ma jkunx diġà installat, Harness tal-Konnessjoni Elettrika (Part Nru. 69200722A għall-Mudelli 2014-2016 jew 69201599A għall-mudelli 2017 u Mudelli ta' Wara, huwa disponibbli separatament) għandu jkun installat skont l-istruzzjonijiet f' **dak** il-kit.*

1. Segwi l-istruzzjonijiet fil-Kit tal-Harness tal-Konnessjoni Elettrika biex:
 - a. Tgħaqqad (splice) il-wajer **oranjjo/ abjad** fil-kit tal-manku mal-wajer **vjola/blu** fuq il-Harness tal-Konnessjoni Elettrika.
 - b. Tgħaqqad (splice) il-wajer **l-aħmar** fil-kit tal-manku mal-wajer **aħmar/blu** fuq il-Harness tal-Konnessjoni Elettrika.
 - c. Tgħaqqad il-wajer **l-iswed** fil-kit tal-manku mal-wajer **l-iswed** fuq il-Harness tal-Konnessjoni Elettrika.
 - d. Installa l-għatu fil-ġenb tal-4-way pin tal-konnettur jekk mhux użat.
 - e. Itfa s-sħana (heat shrink) fuq l-isplices issigillati.
 - f. Orbot il-wajer l-iswed bit-terminal taċ-ċirku ma' kwalunkwe stud tal-ert fuq il-frejm. Iproċedi għat-**TLESTIJA**.

Mudelli Softail 2016 u Wara

NOTA

Mudelli tal-2016-2017 jeħtieġu xiri separat ta' Harness tal-Konnessjoni Elettrika (H-D Part Nru. 72673-11).

Xi mudelli tal-2018 u Wara jista' jkollhom damper weight li jrid jitneħħa minn ġewwa l-manubriju tan-naħa tax-xellug.

18- Mudelli li nħarġu wara jeħtieġu xiri separat ta' Harness tal-Konnessjoni Elettrika (H-D Part Nru. 69201599A).

1. Illoka l-konnettur tad-Digital Technician [91A] (konnettur tal-pin griz six-way tad-Deutsch b'boot tal-gomma) taħt is-sedil. Poġġi l-Harness tal-Konnessjoni Elettrika fil-konnettur [91A], imma TIKKONNETTJAHX issa.

2. Agħddi l-wajers tal-manku li jissahħan għal fuq il-Harness tal-Konnessjoni Elettrika. TAQTAX l-in-line fuse holder li hemm fuq il-wajer l-aħmar, imma aqta' l-wajers għal tul addattat biex jilħqu tajjeb għal mal-konnetturi tal-isplice issigillati fuq il-Harness tal-Konnessjoni Elettrika.
3. Agħqqad (splice) il-wajer l-iswed tal-manku mal-wajers **is-suwed** fil-Harness tal-Konnessjoni Elettrika.
4. Agħqqad (splice) il-wajer oranjjo/abjad tal-manku mal-wajers **homor/sofor** fil-Harness tal-Konnessjoni Elettrika.
5. Agħqqad (splice) il-wajer l-aħmar fil-kit manku tal-idejn mal-wajers **homor/blu** li jinsabu fuq il-Harness b'Konnessjoni Elettrika.
6. Uża heat gun jew tagħmir ieħor li jagħti sħana radjanti adattat biex tgħaqqad (shrink) il-konnettur mal-wajers.
7. Iġbed il-boot tal-gomma 'l barra minn mal-konnettur tal-pin tad-Digital Technician il-griz [91A]. Aqta' l-boot minn fuq il-wajers.
8. Ikkonnettja l-kopertura tas-socket tal-Harness tal-Konnessjoni Elettrika għal mal-konnettur [91A].
9. Daħħal il-boot tal-gomma fil-konnettur il-miftuħ tal-pin tal-Harness tal-Konnessjoni Elettrika.
10. HOLL ftit jew neħħi l-erba' viti li jzommu l-ECM mal-bracket tal-immuntar. Daħħal il-Harness tal-Konnessjoni Elettrika taħt il-konnettur tal-ECM. Orbot tajjeb l-erba' viti. Issikka. Momentum: 5,1–6,2 N·m (45–55 **in-lbs**)
11. Itfa s-sħana (heat shrink) fuq l-isplices issigillati.
12. Orbot il-wajer l-iswed bit-terminal taċ-ċirku ma' kwalunkwe stud tal-ert fuq il-frejm. Iproċedi għat-**TLESTIJA**.

TLESTIJA

NOTA

TWETTAQX il-passi li ġejjin qabel ma jkunu ġew installati l-mankijiet li jissahħnu u l-wiring kollu relatat skont din il-folja tal-istruzzjonijiet.

1. Ivverifika li l-manku tal-lemin/throttle sleeve tista' ddu u terġa' lura liberament. It-tubu tal-manku m'għandux jagħqad mal-manubriju jew mal-kopertura tas-swiċċ. TOPERAX il-vettura jekk it-throttle ma jkunx jiffunzjona tajjeb.
2. Ivverifika li l-manubriju idur liberament u b'mod sħiħ mill-lemin għax-xellug mingħajr ma jiġbed fuq il-wajers.

NOTA

*Biex tevita l-possibbiltà li ssir ħsara fis-sistema tas-sound, ivverifika li s-swiċċ tal-ignixin huwa MITFI **qabel** tinstalla l-fjus prinċipali.*

1. Ivverifika li s-swiċċ tal-ignition qiegħed fil-pożizzjoni OFF. Ara l-manwal tas-servizz biex tinstalla l-fjus prinċipali.

2. Installa t-tank tal-fjuwil skont il-manwal tas-servizz. Installa kwalunkwe komponent ieħor tal-vettura li tneħħa qabel skont il-manwal tas-servizz jew l-istruzzjonijiet tal-kit.

▲ TWISSIJA

Wara l-installazzjoni tas-sedil, iġbed 'il fuq is-sedil biex tiżgura li jkun illokkjat f'postu. Waqt is-sewqan, sedil laxx jista' jiċċaqtaq u jikkawża t-telf tal-kontroll, li jista' jwassal għal mewt jew korriment serju. (00070b)

3. Ara l-manwal tas-servizz biex tinstalla s-sedil.

NOTA

- *Biex jiġi evitat milli taqa' l-batterija, dawn il-mankijiet huma mfassla biex jiffunzjonaw biss meta l-magna tkun imqabnda. Il-mankijiet jipproduċu sħana massima bil-magna mqabnda fuq cruising speed.*
 - *Is-settings tas-sħana fuq l-arloġġ tal-kontroll tal-manku li jissahħan juru medda minn 1 (minimu) sa 6 (massimu).*
4. Qabel ma tqabbd il-vettura, iċċekkja li l-mankijiet mhux qed jipproduċu sħana.
 5. Qabbd il-magna. Iċċekkja l-mankijiet -idejn f'kull setting għal tisħin xieraq. Żgura li l-manki tal-idejn ma jipproduċux sħana fis-setting mitfi (off).

Troubleshooting

Ara Figura 7 għal dijagramma skematika tal-manku tal-idejn imsaħħan.

Il-Mankijiet Ma Jipproduċux Sħana

1. Ara Figura 1 . Iċċekkja li l-wajers huma mgħoddija kif suppost. Il-harness ewlieni tal-manku trid tiġi mgħoddija 'l barra mill-kopertura tas-swiċċ. Jekk il-wajers ġew mgħoddija minn gewwa, żarma l-kopertura tas-swiċċ tan-naħa tax-xellug tal-manubriju u spezzjona biex tara hemmx wajers maqrusa. Jekk l-wajers jinqarsu, ibdel l-manku tan-naħa tax-xellug u rrepeti l-proċess tal-installazzjoni bir-routing tal-wajer mgħoddi kif suppost.
2. Iċċekkja l-konnessjonijiet tal-wajers oranġjo/abjad, aħmar/iswed tal-harness tal-wajer prinċipali tal-manku.
 - a. Jekk xi konnessjoni tkun bil-ħsara, laxxa jew dgħajfa, sewwi l-konnessjoni. Ittestja l-mankijiet.
 - b. Jekk l-konnessjonijiet kollha huma korretti, kompli bil-pass li jmiss.
3. Neħħi l-manku tax-xellug minn mal-manubriju.

4. Skonnettja l-konnettur fuq il-manku tax-xellug minn mal-harness tal-wajer tal-manku tal-lemin.
5. Iċċekkja l-kontinwità bejn iż-żewġ konnetturi fil-manku tax-xellug. Jekk it-test juri kontinwità, l-mankijiet huma funzjonali.
6. Neħħi s-sedil skont l-istruzzjonijiet fil-manwal tas-servizz.
7. Startja l-vettura.
8. Iċċekkja għal 12 VDC tul il-wajers ħomor u suwed tal-harness tal-wajer prinċipali tal-manku.
 - a. Jekk it-12 VDC ma tkunx preżenti matul il-wajers, iċċekkja l-fjus (14) fil-harness tal-wajer u ibdlu jekk huwa mtajjar.
 - b. Jekk ma jkunx hemm 12 VDC, ibdel il-manku u l-harness tal-wajer tan-naħa tax-xellug u ttestja l-mankijiet.

Il-Mankijiet Jipproduċu Sħana bis-Swiċċ tal-Ignixin (Ċavetta) Mitfi (Off)

Jekk il-mankijiet jipproduċu s-sħana meta s-swiċċ tal-ignixin ikun mitfi (Off), allura jew il-wajers tal-mankijiet ġew ikkonnettjati ħażin mal-vettura, jew inkella l-manku u l-harness tal-wajer tan-naħa tax-xellug huma difettużi.

Iċċekkja b'attenzjoni l-konnessjonijiet kollha tal-wajers tal-manku li jissahħan fuq il-vettura. Jekk il-konnessjonijiet huma korretti, ibdel il-harness tal-wajer prinċipali tal-manku li jissahħan, u wara ttestja l-mankijiet.

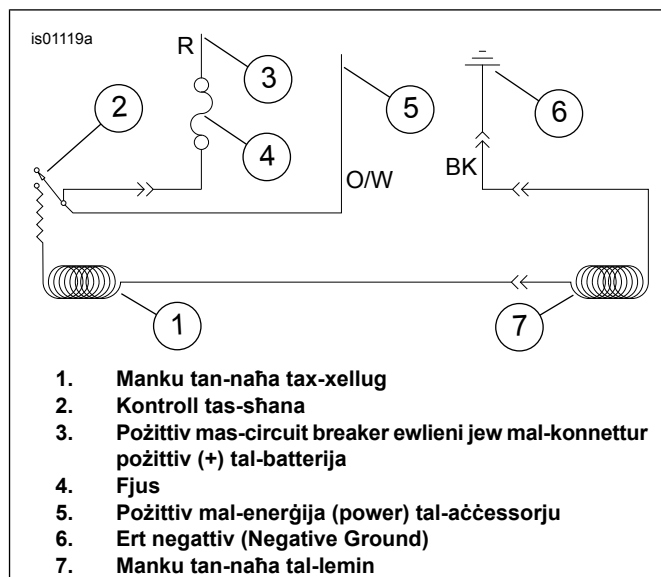


Figura 7. SKEMATIKA TAL-MANKU LI JISSAĤĤAN

PARTS TAS-SERVICE

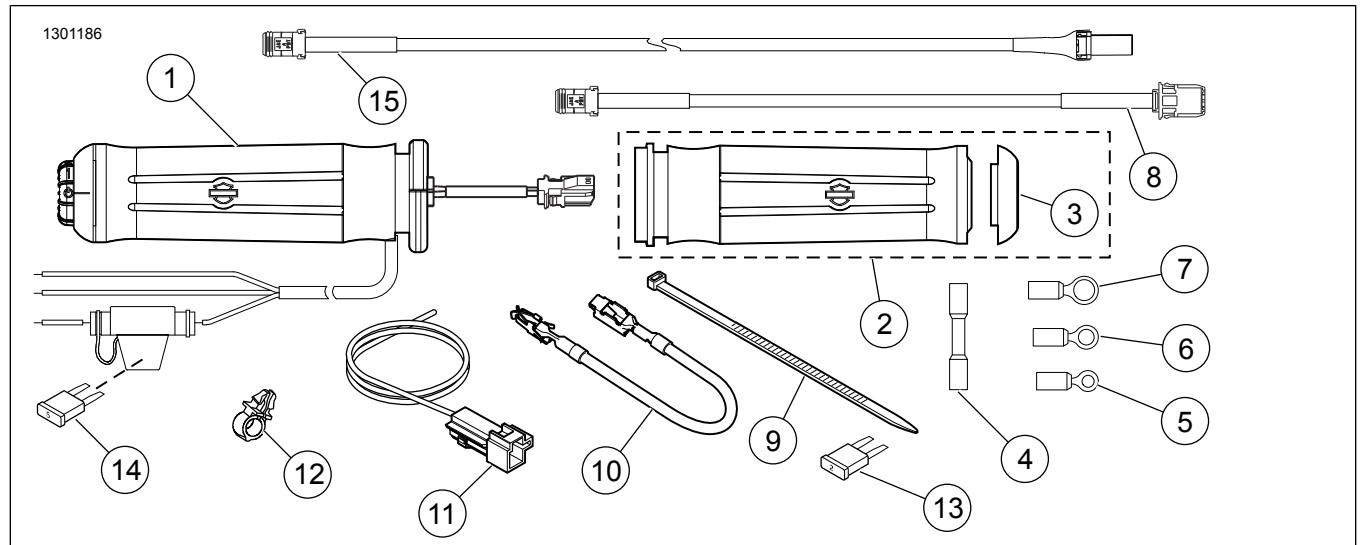


Figura 8. Parts tas-Service, Kits Tal-Manku Li Jissaħħan

PARTS TAS-SERVICE

Tabella 1. Parts tas-Service

Kitt	Item	Deskrizzjoni (Kwantità)	In-Numru tal-Part
Kit 56047-08A Mankijiet Li Jissaħħnu bid-Disinn tal-Fjamma	1	Manku li jissaħħan tan-naħa tax-xellug	56100-04B
	2	Manku li jissaħħan tat-throttle tan-naħa tal-lemin (jinkludi Item 3)	56048-08
	3	• Għatu tat-tarf, manku tan-naħa tal-lemin	55940-08
Kit 56049-08A Mankijiet li Jissaħħnu tal-Kollezzjoni Ironside	1	Manku li jissaħħan tan-naħa tax-xellug	Mhux Mibjugħ
	2	Manku li jissaħħan tat-throttle tan-naħa tal-lemin (jinkludi Item 3)	Mhux Mibjugħ
	3	• Għatu tat-tarf, manku tan-naħa tal-lemin	Mhux Mibjugħ
Kit 56196-08A Kromju u Gomma (Dijametru żgħir) Mankijiet Li Jissaħħnu	1	Manku li jissaħħan tan-naħa tax-xellug	56617-04B
	2	Manku li jissaħħan tat-throttle tan-naħa tal-lemin (jinkludi Item 3)	56615-08
	3	• Għatu tat-tarf, manku tan-naħa tal-lemin	55950-08
Kit 56512-08A Kromju fit-Tond u Mankijiet Li Jissaħħnu tal-Gomma	1	Manku li jissaħħan tan-naħa tax-xellug	56514-04B
	2	Manku li jissaħħan tat-throttle tan-naħa tal-lemin (jinkludi Item 3)	56513-08
	3	• Għatu tat-tarf, manku tan-naħa tal-lemin	55949-08
Kit 56828-08A Mankijiet li Jissaħħnu tal-Kollezzjoni Aileron	1	Manku li jissaħħan tan-naħa tax-xellug	Mhux Mibjugħ
	2	Manku li jissaħħan tat-throttle tan-naħa tal-lemin (jinkludi Item 3)	Mhux Mibjugħ
	3	• Għatu tat-tarf, manku tan-naħa tal-lemin	Mhux Mibjugħ
Kit 56926-08A Kollezzjoni Skull (Kranju) Mankijiet Li Jissaħħnu	1	Manku li jissaħħan tan-naħa tax-xellug	56927-05A
	2	Manku li jissaħħan tat-throttle tan-naħa tal-lemin (jinkludi Item 3)	56928-08
	3	• Għatu tat-tarf, manku tan-naħa tal-lemin	55957-08
Kit 56100027 Kollezzjoni Slipstream Mankijiet Li Jissaħħnu	1	Manku li jissaħħan tan-naħa tax-xellug	56100038
	2	Manku li jissaħħan tat-throttle tan-naħa tal-lemin	56100032
	3	• Għatu tat-tarf, manku tan-naħa tal-lemin	56100024
Kit 56100047 Kollezzjoni Streamliner Mankijiet Li Jissaħħnu	1	Manku li jissaħħan tan-naħa tax-xellug	56100049
	2	Manku li jissaħħan tat-throttle tan-naħa tal-lemin	56100050
Kit 56100107 Kollezzjoni Airflow Mankijiet Li Jissaħħnu	1	Manku li jissaħħan tan-naħa tax-xellug	56100109
	2	Manku li jissaħħan tat-throttle tan-naħa tal-lemin	56100096
Kit 56100253 Kollezzjoni Airflow Mankijiet Li Jissaħħnu	1	Manku li jissaħħan tan-naħa tax-xellug	56100286
	2	Manku li jissaħħan tat-throttle tan-naħa tal-lemin	56100096

Tabella 1. Parts tas-Service

Kitt	Item	Deskrizzjoni (Kwantità)	In-Numru tal-Part
Kits 56100255, 56100412 Kollezzjoni Streamliner Mankijiet Li Jissahhnu	1	Manku li jissahhnan tan-naħa tax-xellug (Kit 56100255)	56100285
		Manku li jissahhnan tan-naħa tax-xellug (Kit 56100412)	56100417
	2	Manku li jissahhnan tal-aċċelleratur tan-naħa tal-lemin (Kit 56100255)	56100050
		Manku li jissahhnan tal-aċċelleratur tan-naħa tal-lemin (Kitt 56100412)	56100418
Kit 56100257 Kollezzjoni tal-Kromju fit-Tond u Gomma Mankijiet Li Jissahhnu	1	Manku li jissahhnan tan-naħa tax-xellug	56100288
	2	Manku li jissahhnan tat-throttle tan-naħa tal-lemin	56513-08
Kit 26100258 Kollezzjoni Slipstream Mankijiet Li Jissahhnu	1	Manku li jissahhnan tan-naħa tax-xellug	56100292
	2	Manku li jissahhnan tat-throttle tan-naħa tal-lemin	56100032
Kit 56100260 Kollezzjoni Skull (Kranju) Mankijiet Li Jissahhnu	1	Manku li jissahhnan tan-naħa tax-xellug	56100293
	2	Manku li jissahhnan tat-throttle tan-naħa tal-lemin	56928-08
Kit 56100263 Kollezzjoni Flame Mankijiet Li Jissahhnu	1	Manku li jissahhnan tan-naħa tax-xellug	56100296
	2	Manku li jissahhnan tat-throttle tan-naħa tal-lemin	56048-08
Kit 56100267 Kollezzjoni tal-Kromju fit-Tond u Gomma (Dijamtru Żgħir) Mankijiet Li Jissahhnu	1	Manku li jissahhnan tan-naħa tax-xellug	56100295
	2	Manku li jissahhnan tat-throttle tan-naħa tal-lemin	56615-08
Kit 56100362 Willie G Skull Iswed Matt Mankijiet Li Jissahhnu	1	Manku li jissahhnan tan-naħa tax-xellug	56100369
	2	Manku li jissahhnan tat-throttle tan-naħa tal-lemin	56100370
Items komuni għall-Kits KOLLHA	4	Konnettur tal-isplice issigillat (2)	70586-93
	5	Terminal taċ-ċirku, #10 (2)	9857
	6	Terminal taċ-ċirku, 1/4 pulzier (2)	9858
	7	Terminal taċ-ċirku, 5/16 pulzier	9859
	8	Harness tal-Wajer, estensjoni	69201703
	9	Ċinga tal-kejbil, sewda, twila 7.75 pulzier (197 mm)	10006
	10	Wajer, adapter tal-blokka tal-fjus	70329-04
	11	Harness tal-wajer, adapter	70310-04
	12	Clip, retainer tal-wajer (4)	70345-84
	13	Fjus, tat-tip "mini" blade, 2 Amp (griż) (għall-blokka tal-fjus tal-vettura)	54305-98
	14	Fjus, ta' tip "mini" blade, 5 Amp (kannella ċar) (għall-inline fuse holder) (NOTA: Fjus ta' 4 Amp huwa permissibbli f'din il-pożizzjoni)	72331-95
	15	Harness tal-wajer, sensur tat-throttle	69201713