



# INSTRUCTIONS

94100099

2020-01-14



## LEVIER DE CHANGEMENT DE VITESSE

### INFORMATIONS GÉNÉRALES

Tableau 1. Informations générales

Kits	Outils suggérés	Niveau de compétence <sup>(1)</sup>	Heure
33600318	Lunettes de protection, clé dynamométrique		1 heure
<i>(1) Serrer au couple de serrage ou utiliser d'autres outils et techniques modérés nécessaires</i>			

### CONTENU DU KIT

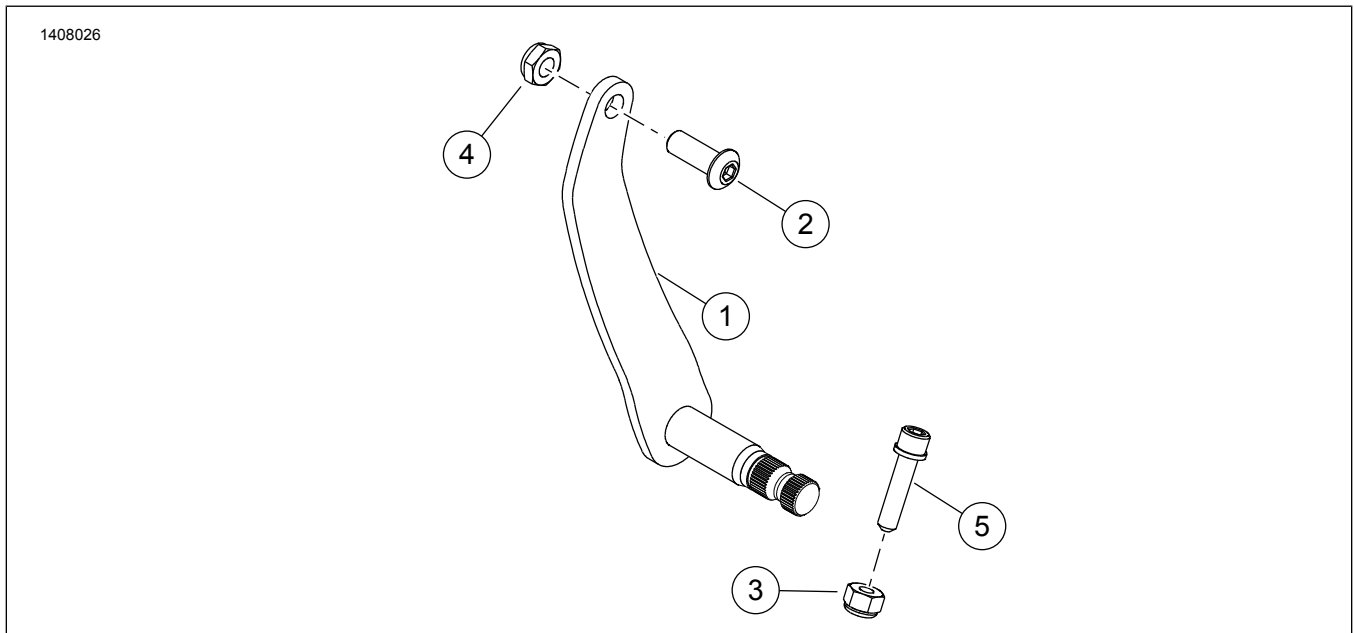


Figure 1. Contenu du kit : Composants du dossieret du motard

Tableau 2. Contenu du kit : Composants du dossieret du motard

<input checked="" type="checkbox"/>	Ar-ticle	Qté	Description	No de pièce/No de référence	Remarques
<input type="checkbox"/>	1	1	Levier	Non vendu séparément	
<input type="checkbox"/>	2	1	Vis	4387	
<input type="checkbox"/>	3	1	Écrou	7686	
<input type="checkbox"/>	4	1	Écrou	7727	
<input type="checkbox"/>	5	1	Vis	10200350	

#### REMARQUE

Vérifier que tout le contenu est présent dans le kit avant d'installer ou de supprimer des éléments du véhicule.

# GÉNÉRALITÉS

## Modèles

Pour plus d'informations concernant la configuration des modèles, consultez le catalogue de vente au détail des pièces et accessoires ou la section Pièces et accessoires de [www.harley-davidson.com](http://www.harley-davidson.com) (disponible en anglais uniquement).

Assurez-vous que vous utilisez la plus récente version de la fiche d'instructions. Elle est disponible à : [www.harley-davidson.com/isheets](http://www.harley-davidson.com/isheets)

Communiquer avec le Centre de soutien aux clients Harley-Davidson au 1-800-258-2464 (États-Unis seulement) ou au 1-414-343-4056.

## Exigences d'installation

### ▲ AVERTISSEMENT

La sécurité du conducteur et de ses passagers dépend de l'installation correcte de ce kit. Suivez les procédures appropriées se trouvant dans le manuel d'entretien. Si vous n'avez pas les compétences nécessaires pour respecter ces procédures ou si vous n'avez pas les bons outils, demandez à un concessionnaire Harley-Davidson d'effectuer l'installation. Une mauvaise installation de ce kit peut entraîner la mort ou des blessures graves. (00333b)

### REMARQUE

Cette fiche d'instructions fait référence aux informations du manuel d'entretien. Un manuel d'entretien de l'année et du modèle de la motocyclette concernée est requis pour cette installation et peut être obtenu :

- auprès d'un concessionnaire Harley-Davidson.
- avec un accès par abonnement pour la plupart des modèles 2001 et ultérieurs dans le portail d'information sur le service H-D. Pour plus de renseignements, consulter la foire aux questions concernant les abonnements .

## RETRAIT

1. Voir la Figure 2. Retirer la vis pour libérer la tringlerie du levier de la tringle de levier de commande avant (1).
2. Marquer la position du levier de commande au pied par rapport à l'arbre.
3. **Modèles de commandes au pied avant :**
  - a. Retirer la vis de pincement (7) et l'écrou (8).
  - b. Retirer l'ensemble de levier de commande au pied.
  - c. Retirer le levier de la tringle de commande de vitesse et l'arbre.

## INSTALLATION

1. Voir la Figure 2.  
**Modèles de commandes au pied avant :**
  - a. Installer le levier de la tringle de commande de vitesse (1) et l'arbre.

- b. Installer le levier de commande au pied, en l'alignant sur les marques faites pendant le démontage.
  - c. Installer la vis de pincement (7) et l'écrou (8). Serrer.  
Couple : 12,2–16,3 N·m (9,0–12,0 ft-lbs)
  - d. Connecter la tringle de commande de vitesse. Serrer.  
Couple : 13,6–19 N·m (120,4–168,2 in-lbs)
2. Fixer la tringlerie au levier de la tringle de commande de vitesse (1). Serrer.  
Couple : 13,6–19 N·m (120,4–168,2 in-lbs)
  3. Vérifier le fonctionnement de la tringle de commande de vitesse.

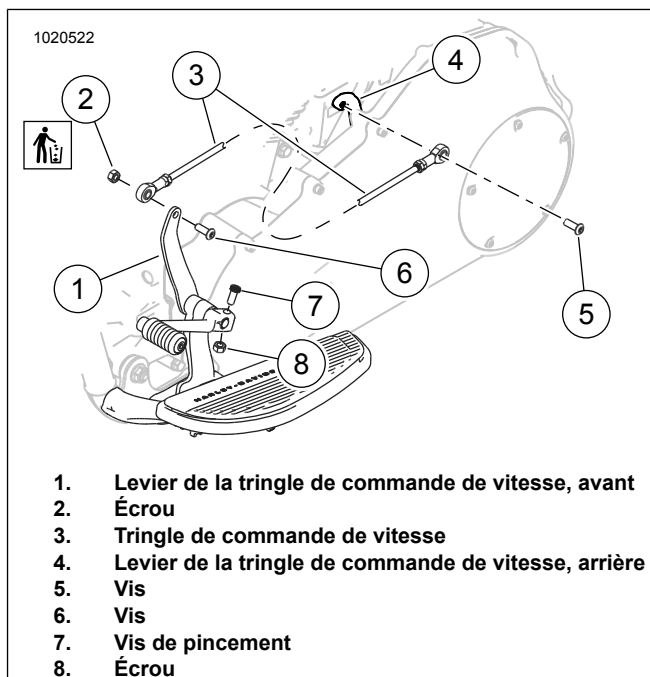


Figure 2. Tringlerie de changement de vitesse : Modèles de commande avant