



INSTRUCTIONS

J05807

2021-01-14



KIT DE CONVERSION DE BAGAGE TOUR-PAK DETACHABLE, MODÈLES TOURING 2014 ET ULTÉRIEURS

INFORMATIONS GÉNÉRALES

Tableau 1.

Kits	Outils suggérés	Niveau de compétence	Heure
53000291C, 53000567B	Lunettes de sécurité, clé dynamométrique, crayon gras, alcool isopropylique		

CONTENU DU KIT

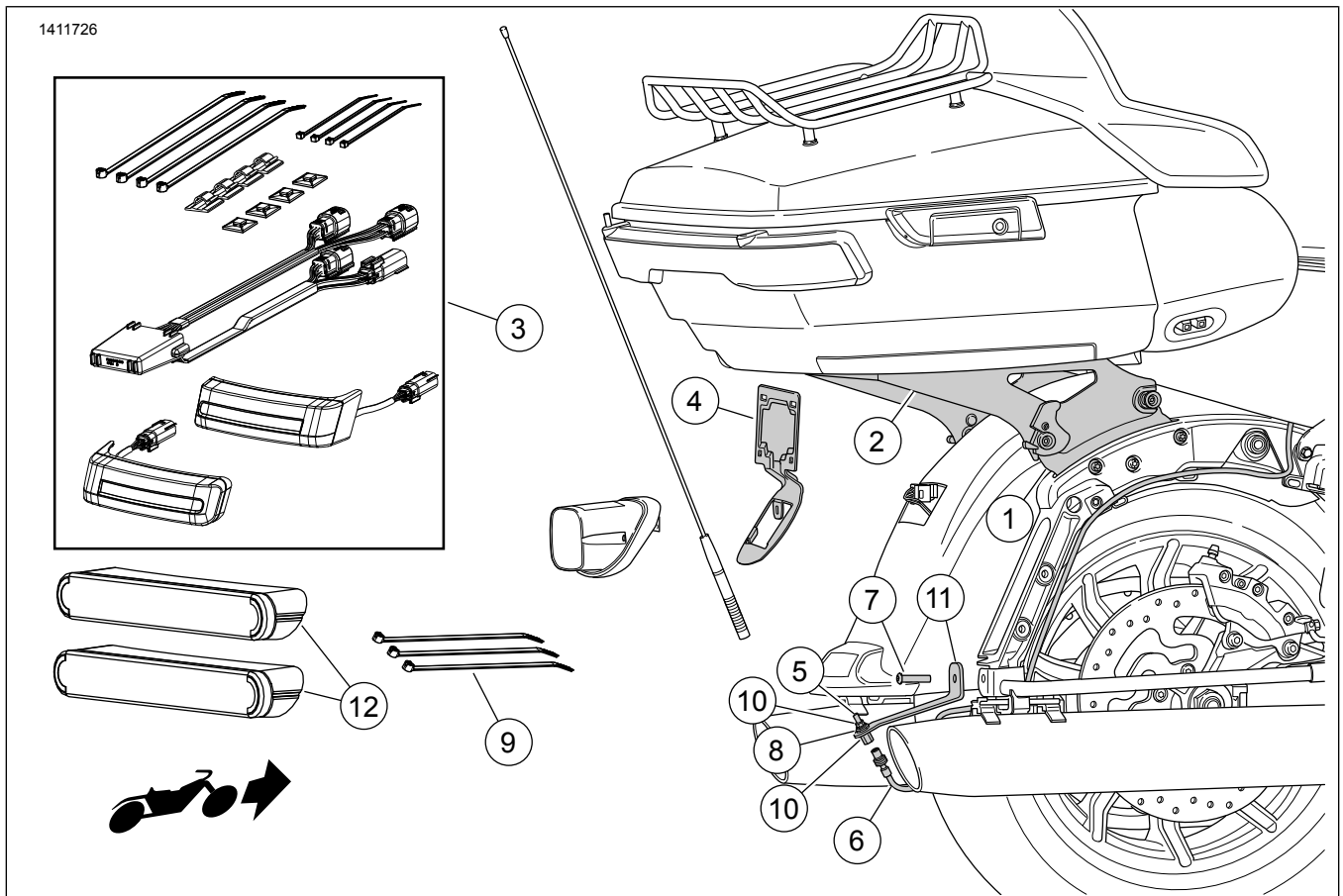


Figure 1. Contenu du kit : Rail de support du Tour-Pak Detachable

Tableau 2. Contenu du kit

<input checked="" type="checkbox"/>	Ar-ticle	Qté	Description	No de pièce/No de référence	Remarques
<input type="checkbox"/>	1	1	Kit d'ancrage	52300353 52300354	Trousse 53000291C Trousse 53000567B
<input type="checkbox"/>	2	1	Kit amovible, rail Tour-Pak	53000221 53000459	Trousse 53000291C Trousse 53000567B
<input type="checkbox"/>	3	1	Kit de feu auxiliaire arrière	67801023	
<input type="checkbox"/>	4	1	Support, plaque d'immatriculation	67900167 67900362	Trousse 53000291C Trousse 53000567B
<input type="checkbox"/>	5	1	Joint	76354-00	
<input type="checkbox"/>	6	1	Extension de câble, antenne AM/FM	69200295	
<input type="checkbox"/>	7	1	Vis d'assemblage à tête ronde, 5/16 18 x 3,8 mm (1.5 po) de long	3140	40,7–50,1 N·m (30–37 ft-lbs)
<input type="checkbox"/>	8	1	Rondelle de blocage	7129	
<input type="checkbox"/>	9	3	Attache de câble	10006	
<input type="checkbox"/>	10	2	Écrou	76353-00	
<input type="checkbox"/>	11	1	Support, repositionnement d'antenne inférieure	76000309	
<input type="checkbox"/>	12	2	Réflecteur	67900256	

REMARQUE

Vérifier que tout le contenu est présent dans le kit avant d'installer ou de supprimer des éléments du véhicule.

GÉNÉRALITÉS

Modèles

Pour plus d'informations concernant les dimensions de ce modèle, consulter le catalogue de vente au détail des pièces et accessoires ou la section Pièces et accessoires sur www.harley-davidson.com (uniquement disponible en anglais).

S'assurer d'utiliser la version la plus récente de la feuille d'instruction qui est disponible à : www.harley-davidson.com/isheets

Exigences d'installation

Les modèles avec CB nécessitent un kit de repositionnement d'antenne CB (n° de pièce 76000308).

L'achat et l'installation séparés d'autres pièces ou d'accessoires supplémentaires pourraient être nécessaires pour l'installation adéquate de ce kit sur votre modèle de motocyclette. Pour les pièces ou accessoires requis, consultez le Catalogue de vente au détail des pièces et accessoires ou la section Pièces et accessoires de www.harley-davidson.com (en anglais seulement).

▲ AVERTISSEMENT

La sécurité du conducteur et de ses passagers dépend de l'installation correcte de ce kit. Suivez les procédures appropriées se trouvant dans le manuel d'entretien. Si vous n'avez pas les compétences nécessaires pour respecter ces procédures ou si vous n'avez pas les bons outils, demandez à un concessionnaire Harley-Davidson d'effectuer l'installation. Une mauvaise installation de ce kit peut entraîner la mort ou des blessures graves. (00333b)

PRÉPARATION

1. Retirer la selle. Consultez le manuel d'entretien.
2. Retirez les sacoches. Consultez le manuel d'entretien.
3. Retirez le capot latéral gauche. Consultez le manuel d'entretien.

▲ AVERTISSEMENT

Pour éviter tout démarrage accidentel du véhicule, qui pourrait entraîner la mort ou des blessures graves, retirez le fusible principal avant de procéder. (00251b)

4. **REMARQUE**
AVEC sirène de sécurité : Réglez le contacteur d'allumage à ON en ayant la clé de sécurité électronique à proximité. Tournez le contacteur d'allumage à OFF. Enlevez **IMMÉDIATEMENT** le fusible principal.

Retirer le fusible principal. Consultez le manuel d'entretien.

5. **REMARQUE**

Les fentes dans le support du Tour-Pak permettent l'ajustement de la position. Enregistrer la position avant le retrait.

REMARQUE

Les modèles APC n'offrent aucun ajustement. La plaque d'adaptation située sur le Tour-Pak sert à respecter les réglementations du marché.

Retirer le Tour-Pak[®].

- a. Consultez Figure 2 . Séparer les connecteurs électriques.

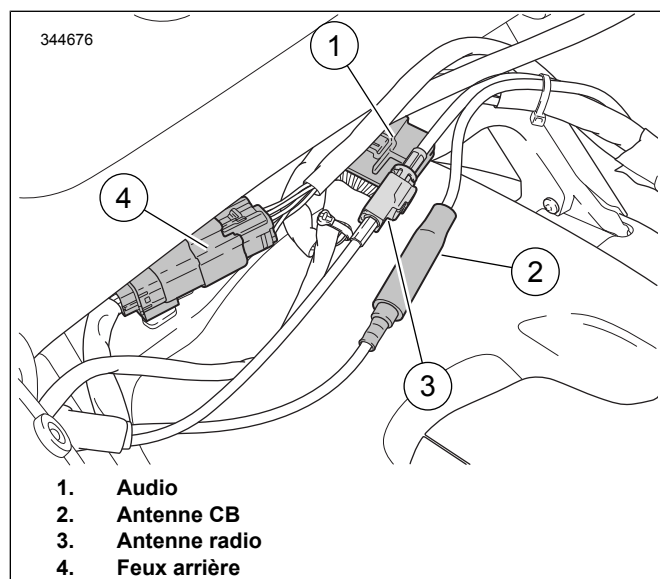


Figure 2. Connecteurs du Tour-Pak

- b. Consultez Figure 3 . Retirer les écrous à embase (3) qui fixent le Tour-Pak au rail de support.

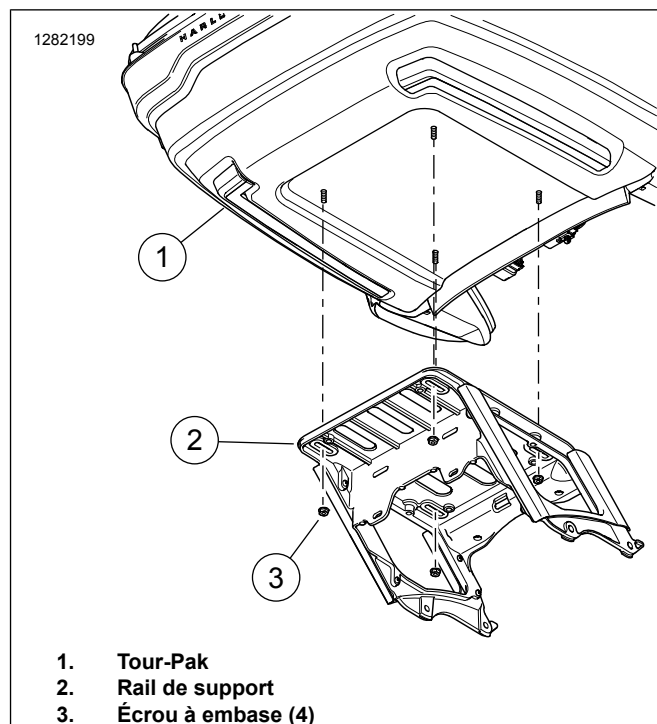


Figure 3. Support du Tour-Pak

- c. **Modèles APC :** consultez Figure 4 . Retire les quatre boulons, les rondelles plates et la plaque d'adaptation du rail du support. Glisser vers l'avant pour libérer les crochets en L.

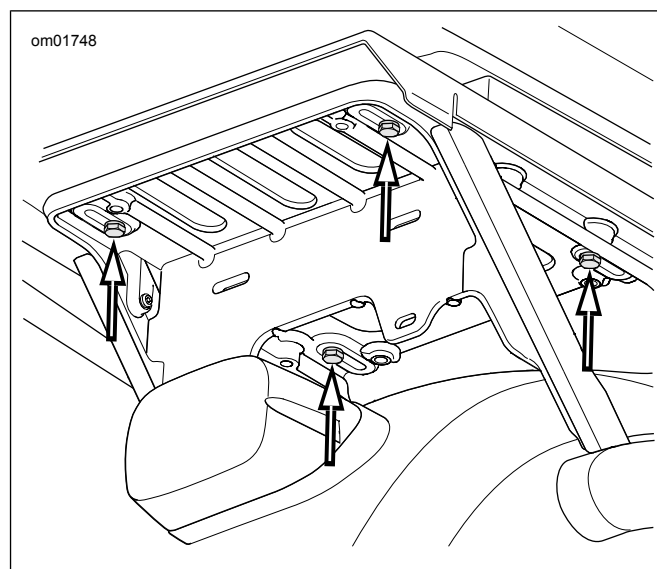


Figure 4. Vis du support de Tour-Pak (modèles APC/Chine)

- d. Retirer l'ensemble.

6. **REMARQUE**

Les modèles sans Tour-Pak ont des entretoises aux endroits où s'installe le support du Tour-Pak. Le retrait et l'installation sont identiques.

Retirer le support du Tour-Pak.

- a. Consultez Figure 5 . Retirer les connecteurs de faisceau des ancrages sur le support (1).

- b. Retirer les deux vis (3) de chaque côté.
- c. Retirer le support du Tour-Pak.

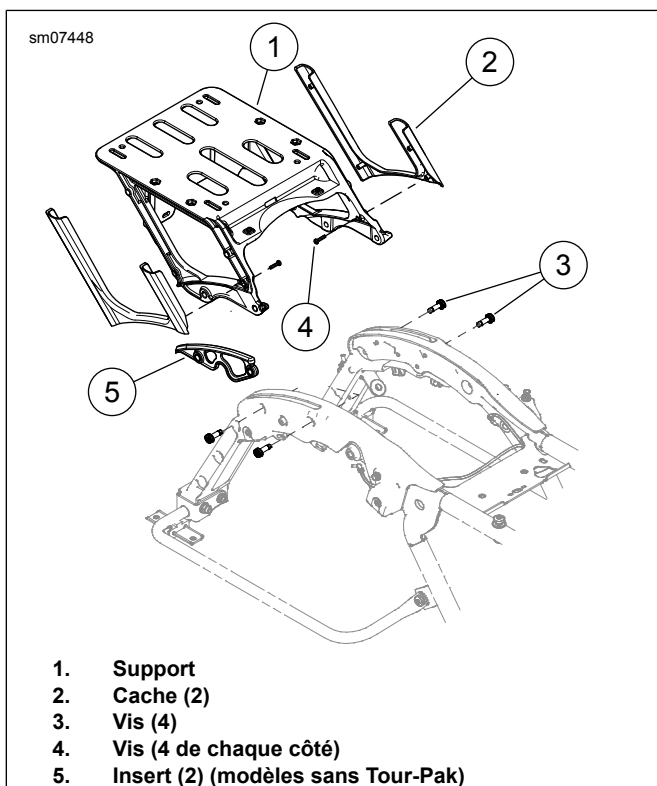


Figure 5. Support du Tour-Pak

- 7. Consultez Figure 7 . Retirer le feu arrière et sa base.
 - a. Enlevez les vis (1).
 - b. Débrancher et enlever le feu arrière et la lentille (2).
 - c. Noter l'emplacement des connecteurs sur la base (4) du feu arrière pour faciliter l'installation.
 - d. Débrancher toutes les connexions de la base du feu arrière.
 - e. Retirer la vis (3) et la base du feu arrière.
- 8. Dévisser le mât d'antenne radio de sa base. Mettre le mât de côté pour un installation ultérieure.
- 9. Consultez Figure 6. Retirer l'écrou (2) interne droit. Jeter la vis (1).

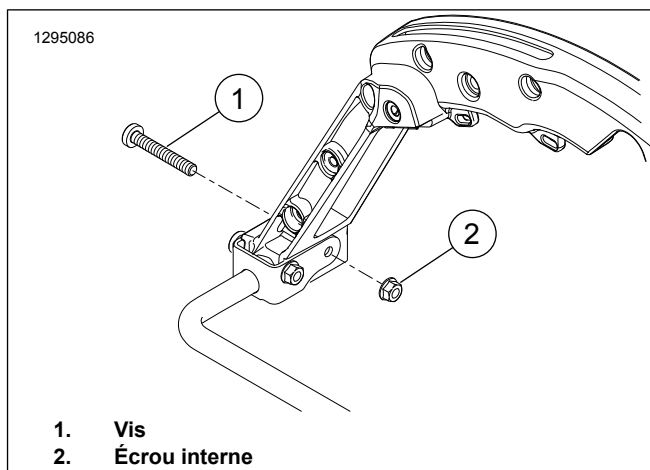


Figure 6. Retrait de vis d'origine

INSTALLATION

- 1. Consultez Figure 1 . Installer le kit de matériel d'amarrage (1) selon les instructions dans **ce** kit.
- 2. Installer le kit (3) de feu à DÉL allumage/freinage/virage de sacoche selon les instructions dans **ce** kit.
- 3. Consultez Figure 7 . Installer le support de plaque d'immatriculation.
 - a. Installer le support (5) de plaque d'immatriculation dans le garde-boue.
 - b. Acheminer les faisceaux de câblage dans le support de plaque d'immatriculation.
 - c. Installer le feu arrière sur le support de plaque d'immatriculation. Fixer à l'aide de la vis (3).
 - d. Installer les connecteurs à la base du feu arrière.
 - e. Connecter le feu arrière et la lentille à la base du feu. Installer le feu arrière et la lentille à la base et fixer à l'aide des vis (1).
- 4. Voir la Figure 5. Repositionner l'antenne de la radio.
 - a. Installer le support (2) de repositionnement d'antenne. Fixer avec les vis (1) et l'écrou retiré précédemment. Serrer.
Couple : 40,7–50,1 N·m (30–37 ft-lbs) *Vis d'assemblage à tête cylindrique à six pans creux, écrou hexagonal à embase*
 - b. Installer l'écrou (4) sur l'extension de câble (3) d'antenne.
 - c. Insérer la rallonge du câble d'extension dans le trou du support de relocalisation de l'antenne.
 - d. Fixer l'extension de câble d'antenne à l'aide de la rondelle de blocage (5) et de l'écrou (4). Positionner la clé sur l'écrou supérieur. Serrer l'écrou inférieur.
Couple : 8 N·m (6 ft-lbs) *Écrou hexagonal*
 - e. Installer la base du mât d'antenne (joint) (6) sur l'extension de câble d'antenne.

- f. Acheminer le câble d'antenne vers l'avant le long de la barre de support de la sacoche à l'arrière de la surface d'assise de la selle. Fixer le câble à l'aide d'attaches de câble. Laisser du jeu dans le câble à la base de l'antenne pour éviter tout pincement ou toute torsion au niveau de la connexion.
- g. Visser sécuritairement l'ensemble du mât d'antenne sur sa base.
5. Installer le Tour-Pak sur le rail de Tour-Pak Detachable (n° de pièce 53000221) en suivant les instructions incluses dans ce kit.

6. **REMARQUE**

- Poser les réflecteurs à des températures ambiantes comprises entre 21–38 °C (70–100 °F).
- Les réflecteurs ne peuvent pas être repositionnés après l'installation initiale. Ne pas retirer le film protecteur de l'adhésif avant d'être prêt à réaliser la pose.
- Laisser s'écouler au moins 24 heures après la pose avant d'exposer la zone à un lavage vigoureux, à un jet d'eau puissant ou à des conditions climatiques extrêmes.
- La colle de l'adhésif arrivera à résistance maximale après environ 72 heures à température ambiante.

Consultez Figure 1 . Marquer l'emplacement du réflecteur (12).

- a. Nettoyer la surface de montage du réflecteur avec un mélange 50-50 d'alcool isopropylique et d'eau. Laissez sécher complètement.
- b. Consultez Figure 9 . Positionner le réflecteur (2) à l'arrière de la sacoche, centré et Distance : 13 mm (0,5 in) en dessous du feu arrière auxiliaire (1).
- c. Marquer l'emplacement avec un crayon gras.

7. **REMARQUE**

Une fois posé, ne pas décaler les réflecteurs.

Installer le réflecteur.

- a. Retirer l'endos adhésif du réflecteur.
- b. Placer le réflecteur dans l'emplacement marqué.
- c. Après avoir positionné le réflecteur, appliquer une pression uniforme sur toute la surface pendant 15 secondes.
- d. Attendre 20 minutes avant de toucher les réflecteurs.

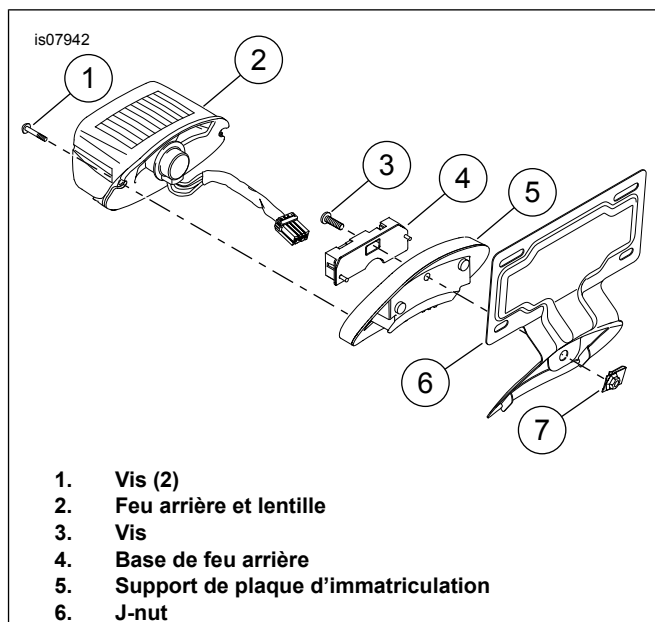


Figure 7. Installer le support de plaque d'immatriculation

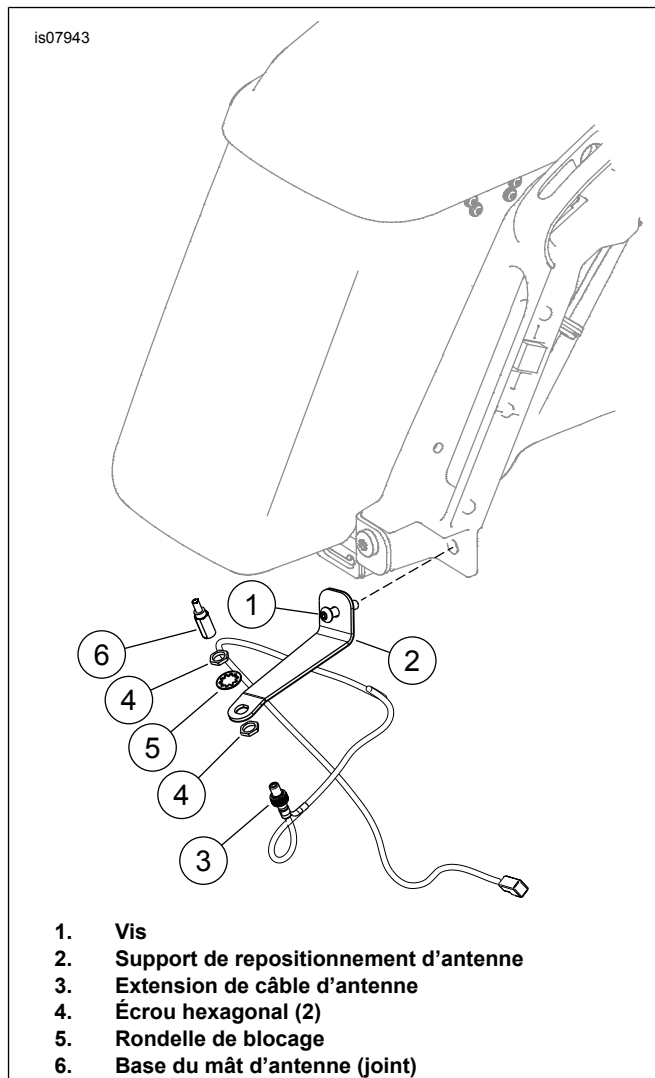


Figure 8. Repositionnement d'antenne

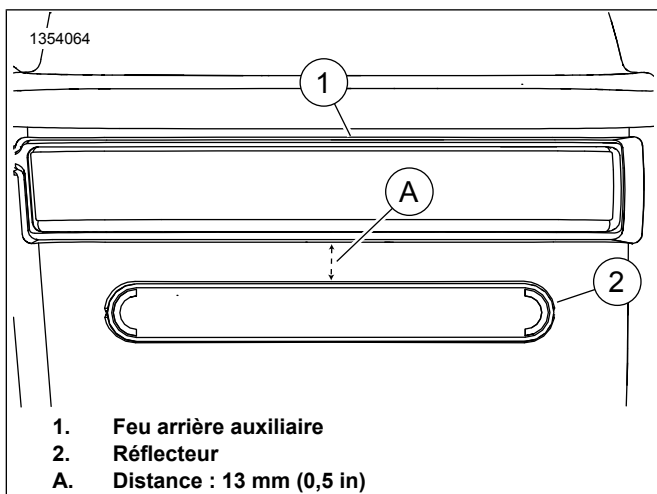


Figure 9. Positionnement du réflecteur

TERMINER

REMARQUE

Pour empêcher des dommages éventuels à la sonorisation, vérifiez que le contacteur d'allumage est réglé à OFF avant d'installer le fusible principal.

1. Installer le fusible principal. Consultez le manuel d'entretien.
2. Vérifier le bon fonctionnement de la radio en la mettant à l'essai.
3. Installez la selle. Après son installation, tirez sur la selle pour vous assurer qu'elle est bien fixée. Consultez le manuel d'entretien.
4. Installez le capot latéral gauche. Consultez le manuel d'entretien.
5. Installez les sacoches. Consultez le manuel d'entretien.
6. Installer le Tour-Pak en suivant les instructions fournies dans le kit de rail du Tour-Pak Detachable (n° de pièce 53000221).

REMARQUE

Lors du retrait du Tour-Pak, le faisceau peut être enroulé et caché sous le siège.