



MGA TAGUBILIN

J05807

2021-01-14



KIT NG PANG-CONVERT NG NAAALIS NA TOUR-PAK LUGGAGE, MGA 2014 AT MAS BAGONG FL TOURING NA MODELO

PANGKALAHATANG IMPORMASYON

Talahanayan 1.

Mga Kit	Mga Iminumungkahing Kagamitan	Antas ng Kasanayan	Oras
53000291C, 53000567B	Salaming Pangkaligtasan, Torque Wrench, Grease pencil, Isopropyl Alcohol		

MGA NILALAMAN NG KIT

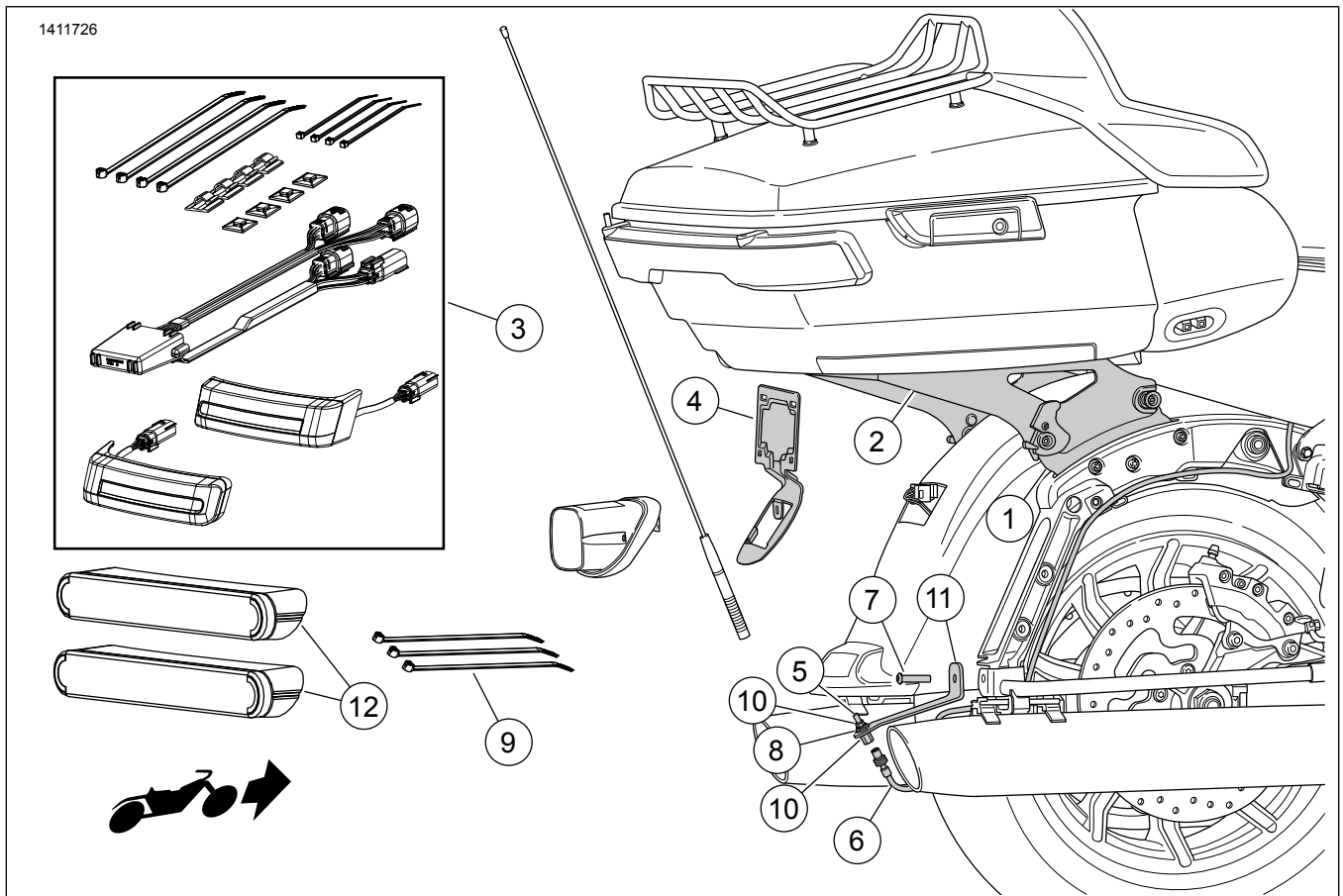


Figure 1. Mga Nilalaman ng Kit: Pang-mount na Rack ng Naaalis na Tour-Pak



Talahanayan 2. Mga Nilalaman ng Kit

<input checked="" type="checkbox"/>	Item	Qty	Paglalarawan	Part No. (Piyesa Blg.)	Mga tala
<input type="checkbox"/>	1	1	Docking Hardware Kit	52300353 52300354	Kit 53000291C Kit 53000567B
<input type="checkbox"/>	2	1	Detach Kit, Tour-Pak Rack	53000221 53000459	Kit 53000291C Kit 53000567B
<input type="checkbox"/>	3	1	Kit ng Auxiliary Tail Lamp	67801023	
<input type="checkbox"/>	4	1	Bracket, plaka ng lisensya	67900167 67900362	Kit 53000291C Kit 53000567B
<input type="checkbox"/>	5	1	Joint assembly	76354-00	
<input type="checkbox"/>	6	1	Ekstensyon ng kable, antenna ng AM/FM	69200295	
<input type="checkbox"/>	7	1	Turnilyo ng takip, button head, 5/16-18 x 3.8 mm (1.5 in) ang haba	3140	40,7–50,1 N·m (30–37 ft-lbs)
<input type="checkbox"/>	8	1	Lockwasher	7129	
<input type="checkbox"/>	9	3	Cable strap	10006	
<input type="checkbox"/>	10	2	Nut	76353-00	
<input type="checkbox"/>	11	1	Bracket, paglilipat ng ibabang antenna	76000309	
<input type="checkbox"/>	12	2	Reflector	67900256	

TALA

Tiyakin na lahat ng nilalaman ay nasa kit bago magkabit o magtanggap ng mga item mula sa sasakyan.

PANGKALAHATAN

Mga Modelo

Para sa impormasyon ukol sa fitment ng modelo, tingnan ang retail na katalogo ng P&A o seksyon ng Mga Piyesa at Accessory ng www.harley-davidson.com (Ingles lamang).

Siguraduhin na ginagamit mo ang pinakabagong bersyon ng pahina ng tagubilin na makukuha sa: www.harley-davidson.com/isheets

Mga Kinakailangan sa Pagkakabit

Mga modelong may CB require a CB Antenna Relocation Kit (Part No. 76000308).

Maaaring kailanganin ang hiwalay na pagbili at pagkakabit ng mas maraming piyesa o accessory para sa wastong pagkakabit ng kit na ito sa modelo ng iyong motorsiklo. Tingnan ang retail na katalogo ng P&A o ang seksyon ng Mga Piyesa at Accessory ng www.harley-davidson.com (Ingles lang) para sa mga kinakailangang piyesa o accessory.

⚠ BABALA

Ang kaligtasan ng nagmamaneho at pasahero ay nakasalalay sa tamang pag-i-install ng kit na ito. Gamitin ang naaangkop na mga pamamaraan sa manwal ng serbisyo. Kung ang pamamaraan ay hindi abot ng iyong kakayahan o wala kang mga angkop na kasangkapan, ipagawa sa isang dealer ng Harley-Davidson ang pag-i-install. Ang maling pag-i-install ng kit na ito ay maaaring magresulta sa kamatayan o malubhang pinsala. (00333b)

MAGHANDA

1. Alisin ang upuan. Tingnan ang manwal ng serbisyo.
2. Alisin ang mga saddlebag. Tingnan ang manwal ng serbisyo.
3. Alisin ang takip sa kaliwang bahagi. Tingnan ang manwal ng serbisyo.

⚠ BABALA

Upang maiwasan ang aksidenteng pag-andar ng sasakyan, na maaaring magdulot ng kamatayan o malubhang pinsala, alisin ang pangunahing fuse bago magpatuloy. (00251b)

4. TALA

MAY sirenang panseguridad: Habang nasa malapit ang fob ng seguridad, ipihit ang switch ng ignisyon sa ON. Ipihit ang switch ng ignisyon sa OFF. **AGAD** na alisin ang pangunahing fuse.

Tanggalin ang pangunahing fuse. Tingnan ang manwal ng serbisyo.

5. **TALA**

Ang mga kutab sa suporta ng Tour-Pak ay para sa pag-a-adjust ng posisyon. Itala ang posisyon bago alisin.

TALA

Walang adjustment para sa mga modelong APC. Tinutukoy ng adapter plate ang lokasyon ng Tour-Pak upang makatugon ito sa mga regulasyon ng merkado.

Alisin ang Tour-Pak® .

- a. Tingnan ang Figure 2 . Hiwalay na mga elektrikal na pangkonekta.

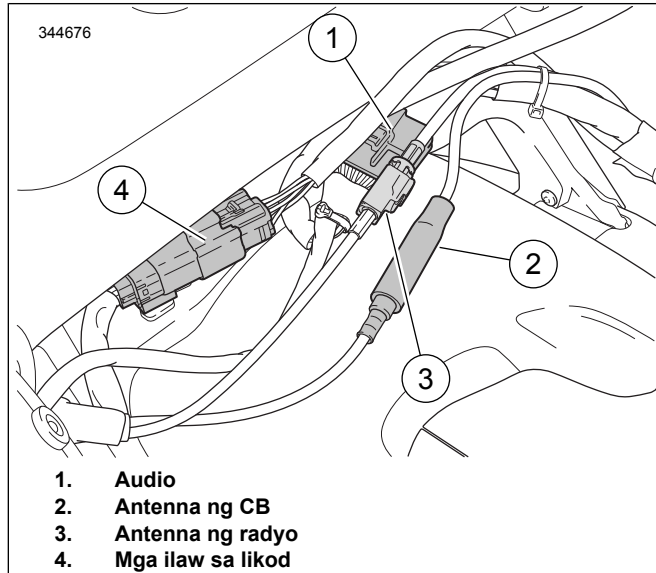


Figure 2. Mga Pangkonekta ng Tour-Pak

- b. Tingnan ang Figure 3 . Alisin ang mga flange nut (3) na nagkakabit sa Tour-Pak sa pansuportang rack.

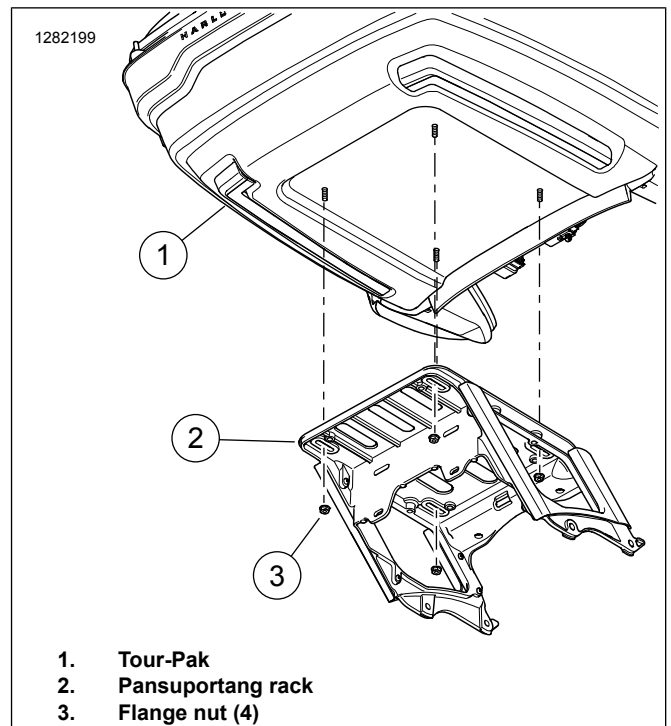


Figure 3. Mount ng Tour-Pak

- c. **Mga modelong APC:** Tingnan ang Figure 4 . Alisin ang apat na turnilyo, flat washer, at adapter plate mula sa pansuportang rack. I-slide nang paabante upang pakawalan ang mga L-hook.

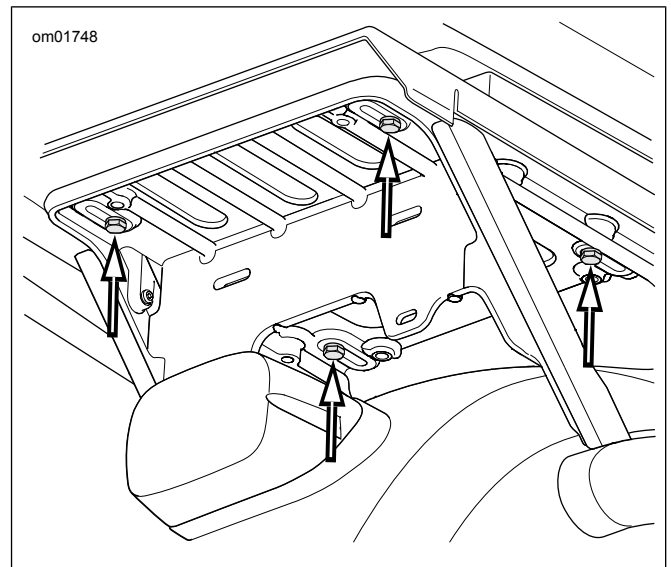


Figure 4. Mga Turnilyo ng Bracket ng Tour-Pak (Mga Modelong APC China)

- d. Alisin ang assembly.

6. **TALA**

Ang mga modelong walang Tour-Pak ay may mga spacer na nakalagay kung saan sumusuporta ang Tour-Pak sa mga mount. Pareho ang pag-aalis at pagkakabit.

Alisin ang suporta ng Tour-Pak.

- a. Tingnan ang Figure 5 . Alisin ang mga pangkonekta ng harness mula sa mga angkla sa suporta (1).
- b. Alisin ang dalawang turnilyo (3) mula sa bawat panig.
- c. Alisin ang suporta ng Tour-Pak.

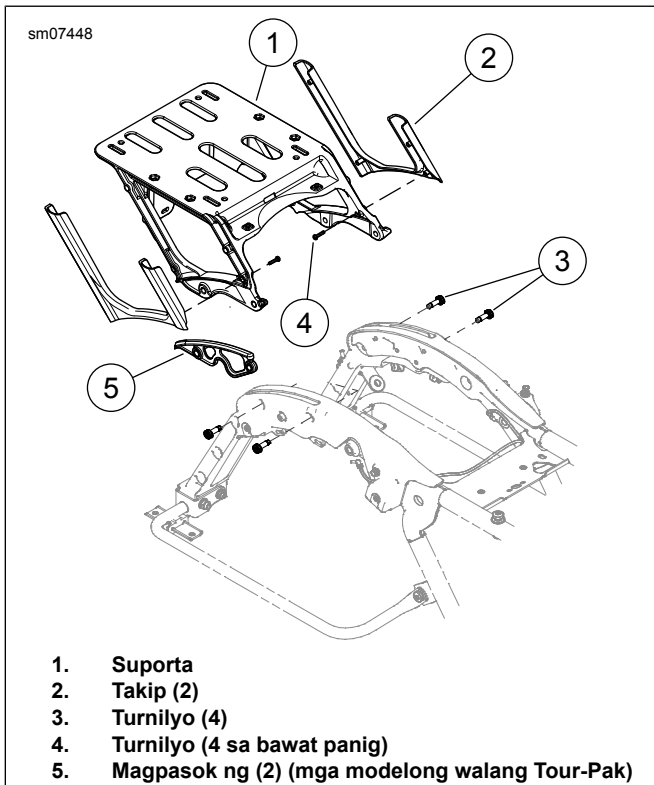


Figure 5. Suporta ng Tour-Pak

7. Tingnan ang Figure 7 . Alisin ang tail lamp at base ng tail lamp.
 - a. Alisin ang mga turnilyo (1).
 - b. Idiskonekta at alisin ang assembly ng tail lamp at lens (2).
 - c. Tandaan ang mga lokasyon ng pangkonekta sa base ng tail lamp (4) upang mapadali ang pagkakabit.
 - d. Idiskonekta ang lahat ng koneksyon sa base ng tail lamp.
 - e. Alisin ang turnilyo (3) at base ng tail lamp.
8. Alisin ang pagkakatumilyo ng radio antenna mast mula sa base ng antenna mast. Itabi ang mast para sa pagkakabit sa ibang pagkakataon.
9. Tingnan ang Figure 6 . Alisin ang kanang inboard nut (2). Itapon ang turnilyo (1).

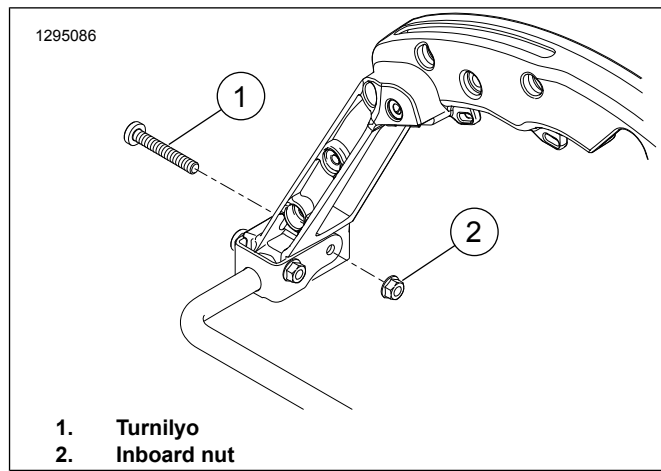


Figure 6. Pag-aalis ng OE na Turnilyo

IKABIT

1. Tingnan ang Figure 1 . Ikabit ang Docking Hardware Kit (1) alinsunod sa mga tagubilin sa **kit na iyon** .
2. Ikabit ang LED Saddlebag Run/Brake/Turn Lamp Kit (3) alinsunod sa mga tagubilin sa **kit na iyon** .
3. Tingnan ang Figure 7 . Ikabit ang bracket ng plaka ng lisensya.
 - a. Ikabit ang bracket ng plaka ng lisensya (5) sa fender.
 - b. Iruta ang anumang wiring harness papasok sa bracket ng plaka ng lisensya.
 - c. Ikabit ang base ng tail lamp sa ibabaw ng bracket ng plaka ng lisensya. Ipirmi sa posisyon gamit ang turnilyo (3).
 - d. Ikabit ang mga pangkonekta sa base ng tail lamp.
 - e. Ikonekta ang assembly ng tail lamp at lens sa base ng tail lamp. Ikabit ang assembly ng tail lamp at lens sa base at ipirmi sa posisyon gamit ang mga turnilyo (1).
4. Tingnan ang Figura 5. Ilipat ang antenna ng radyo.
 - a. Ikabit ang bracket sa paglilipat ng antenna (2). Ipirmi sa posisyon gamit ang turnilyo (1) at naunang inalis na nut. Higpitan.
Torque: 40,7–50,1 N·m (30–37 ft-lbs) *Hex socket button head na turnilyo, hex flange nut*
 - b. Ikabit ang nut (4) sa ekstensyon ng kable ng antenna (3).
 - c. Ipasok ang ekstensyon ng kable ng antenna sa loob ng butas sa bracket ng relokasyon ng antenna.
 - d. Ipirmi sa posisyon ang ekstensyon ng kable ng antenna gamit ang lockwasher (5) at nut (4). Maglagay ng wrench sa itaas na nut. Higpitan ang ibabang nut.
Torque: 8 N·m (6 ft-lbs) *Hex nut*

- e. Ikabit ang antenna mast base (joint assembly) (6) sa ekstensyon ng kable ng antenna.
- f. Iruta ang kable ng antenna nang paharap, sa tabi ng pansuportang bar ng saddlebag, papasok sa likod ng kinaroroonan ng seat pan. Ipirmi sa posisyon ang kable gamit ang mga kableng strap. Hayaang lumundo ang kable sa base ng antenna upang maiwasan ang pagpulpot o pagbibigkis sa koneksyon.
- g. Maayos na i-thread ang assembly ng antenna mast sa antenna mast base.

5. Ikabit ang Tour-Pak sa Naaalis na Rack ng Tour-Pak (Piyesa Blg. 53000221) habang sinusunod ang mga tagubilang kasama ng kit na iyon.

6. **TALA**

- *Ilapat ang mga reflektor sa katamtamang temperatura sa pagitan ng 21–38 °C (70–100 °F) .*
- *Ang mga reflektor ay hindi na maaaring iposisyon muli pagkatapos ng unang pagkakabit. Huwag tanggalin ang nagpoprotekta na film mula sa pandikit hanggang sa handa na itong ilapat.*
- *Hayaan nang hindi bababa sa 24 oras bago isabak ang bahagi sa matinding hugasan, malakas na pag-spray ng tubig o matinding lagay ng panahon.*
- *Mas magiging madikit ang adhesive bond pagkatapos ng humigit-kumulang 72 oras sa normal na temperatura ng silid.*

Tingnan ang Figure 1 . Markahan ang lokasyon (12) ng reflektor.

- a. Linisin ang pang-mount na lokasyon ng reflektor gamit ang 50:50 na pinaghalong isopropil alkohol at tubig. Payagang matuyo nang husto.
- b. Tingnan ang Figure 9 . Ilagay ang reflector (2) sa likod ng saddlebag nang nakasentro at Distansya: 13 mm (0,5 in) nasa baba ng auxiliary tail lamp (1).
- c. Markahan ang lokasyon gamit ang isang grasa na lapis.

7. **TALA**

Pagkatapos na malapat, huwag galawin ang mga reflektor.

Ikabit ang reflektor.

- a. Tanggalin ang pandikit sa likod mula sa reflektor.
- b. Ilagay ang reflektor sa minarkahan na lokasyon.
- c. Pagkatapos na mailagay ang reflektor, Maglapat ng pantay na presyur sa buong bahagi sa loob ng 15 segundo.
- d. Maghintay ng 20 minuto bago hawakan ang mga reflektor.

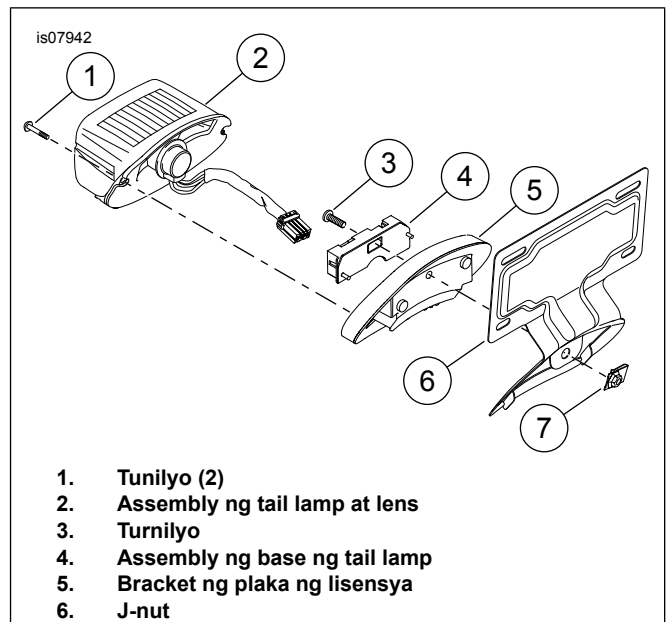


Figure 7. Ikabit ang Bracket ng Plaka ng Lisensya

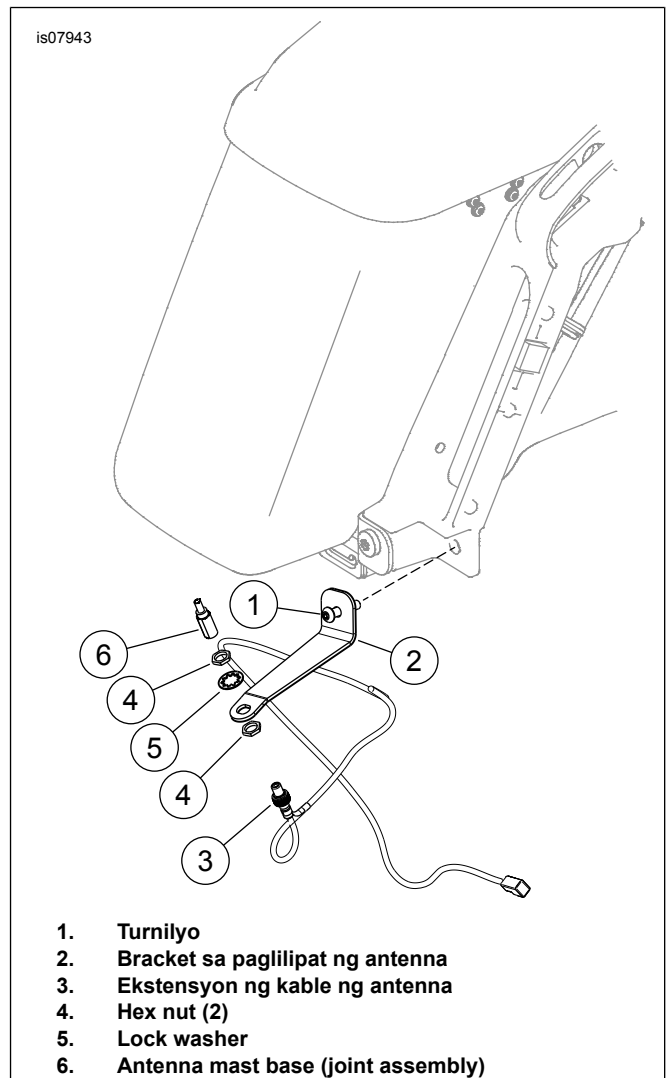


Figure 8. Paglilipat ng Antenna

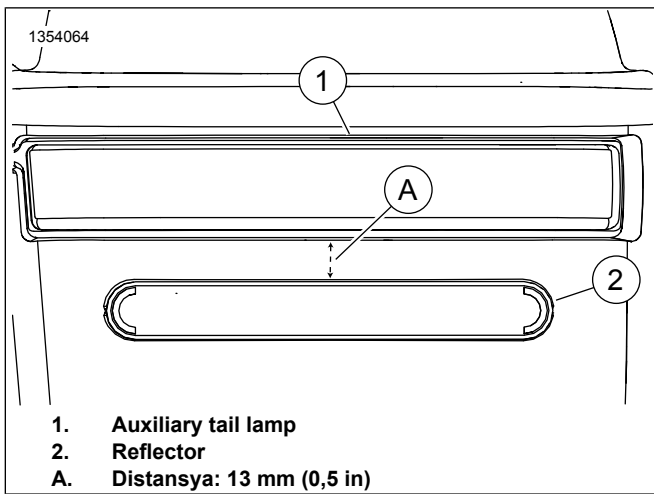


Figure 9. Paglalagay ng Reflector

KUMPLETUHIN

TALA

*Upang maiwasan ang posibleng pagkasira ng sound system, tiyakin na naka-OFF ang ignisyon **bago** ikabit ang pangunahing fuse.*

1. Ikabit ang pangunahing fuse. Tingnan ang manwal ng serbisyo.
2. Subukan ang radyo kung gumagana ito nang maayos.
3. Ikabit ang upuan. Pagkatapos ikabit ang upuan, hilahin ang upuan upang matiyak kung nakakabit ito nang maayos. Tingnan ang manwal ng serbisyo.
4. Ikabit ang takip ng kaliwang bahagi. Tingnan ang manwal ng serbisyo.
5. Ikabit ang mga saddlebag. Tingnan ang manwal ng serbisyo.
6. Ikabit ang Tour-Pak habang sinusunod ang mga tagubilin sa Kit ng Naaalis na Rack ng Tour-Pak (Piyesa Blg. 53000221).

TALA

Kapag inaalis ang Tour-Pak, maaaring irolyo pataas ang wire harness at isiksik sa ilalim ng upuan.