



คำแนะนำ

J05807



2021-01-14

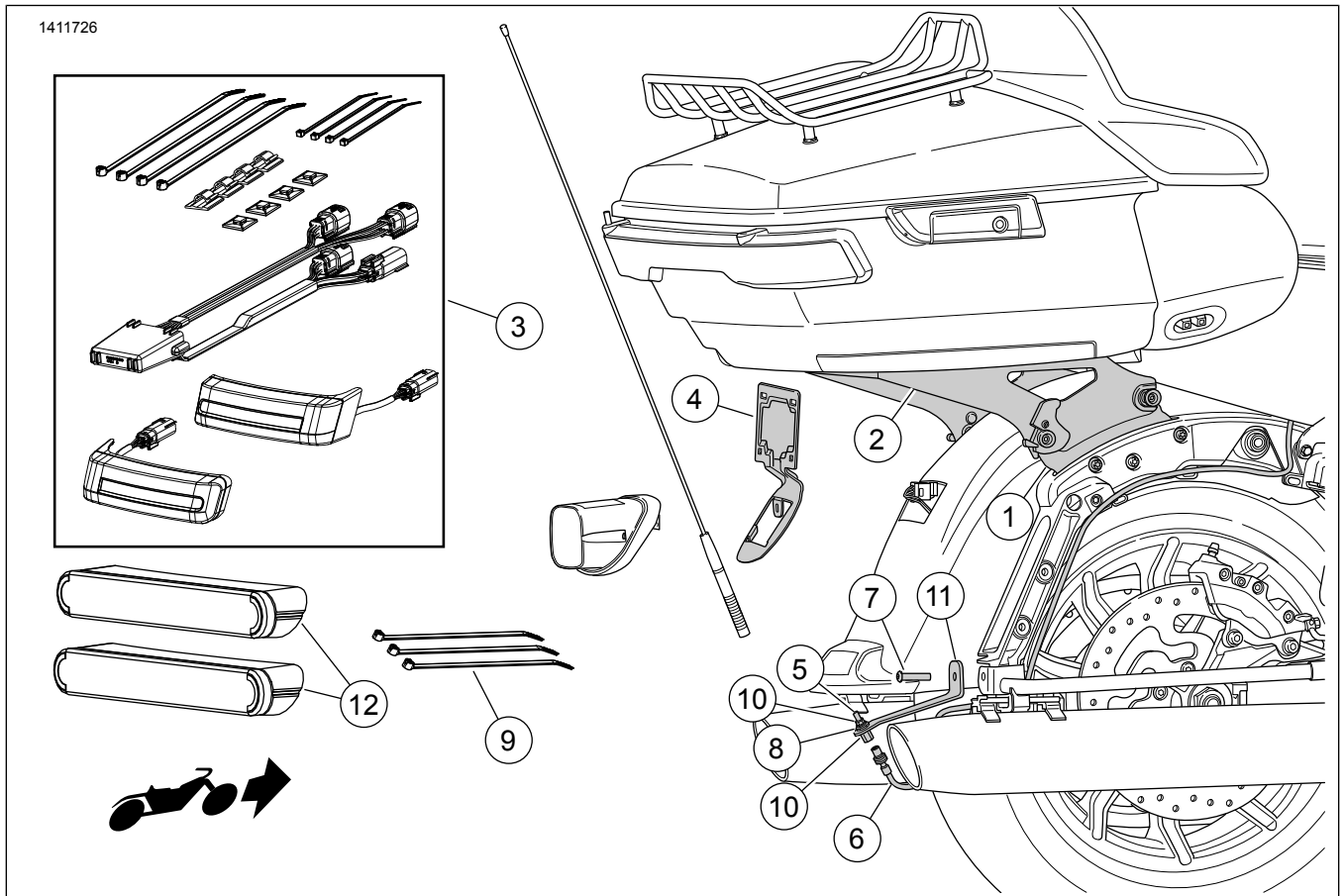
ชุดอุปกรณ์แปลงกล่องเก็บสัมภาระ TOUR-PAK แบบถอดออกได้ สำหรับรุ่น TOURING ปี 2014 เป็นต้นไป

ข้อมูลทั่วไป

ตาราง 1

ชุด	เครื่องมือที่แนะนำ	ระดับทักษะ	เวลา
53000291C, 53000567B	แวนดามันรอกย, ประแจวัดแรงบิด, คินสอเทียน, ไอโซไฟรพิลแอลกอฮอล์		

เนื้อหาเกี่ยวกับชุดอุปกรณ์



รูปภาพ 1 เนื้อหาเกี่ยวกับชุดอุปกรณ์: แร็คติดตั้ง Tour-Pak แบบถอดออกได้

ตาราง 2 เนื้อหาเกี่ยวกับชุดอุปกรณ์

<input checked="" type="checkbox"/>	รายการ	จำนวน	คำอธิบาย	หมายเลขชิ้นส่วน	ข้อความ
<input type="checkbox"/>	1	1	ชุดอุปกรณ์แพนวาง	52300353 52300354	ชุดอุปกรณ์ 53000291C ชุดอุปกรณ์ 53000567B
<input type="checkbox"/>	2	1	ชุดอุปกรณ์ถอดออก, แร็ค Tour-Pak	53000221 53000459	ชุดอุปกรณ์ 53000291C ชุดอุปกรณ์ 53000567B
<input type="checkbox"/>	3	1	ชุดอุปกรณ์โคมไฟท้ายเสริม	67801023	
<input type="checkbox"/>	4	1	ฐานยึด, แผ่นป้ายทะเบียน	67900167 67900362	ชุดอุปกรณ์ 53000291C ชุดอุปกรณ์ 53000567B
<input type="checkbox"/>	5	1	ชุดประกอบหัวต่อ	76354-00	
<input type="checkbox"/>	6	1	สายต่อ, เสออากาศ AM/FM	69200295	
<input type="checkbox"/>	7	1	สกรูหัวจม, หัวกระดุม, 5/16-18 x 3.8 มม. (1.5 นิ้ว) (ยาว)	3140	40.7–50.1 Nlm (30–37 ft-lbs)
<input type="checkbox"/>	8	1	แหวนล็อก	7129	
<input type="checkbox"/>	9	3	แถบรัดสาย	10006	
<input type="checkbox"/>	10	2	น็อต	76353-00	
<input type="checkbox"/>	11	1	ฐานยึด, ย้ายตำแหน่งเสออากาศด้านล่าง	76000309	
<input type="checkbox"/>	12	2	ไฟสะท้อนแสง	67900256	

หมายเหตุ

ตรวจสอบชิ้นส่วนทั้งหมดว่ามีอยู่ครบในชุดอุปกรณ์ ก่อนการติดตั้ง หรือ ก่อนถอดชิ้นส่วนออกจากยานพาหนะ

ทั่วไป

รุ่น

สำหรับข้อมูลที่สุดคดคล้องกับแต่ละรุ่น โปรดดูที่แคตตาล็อกขายปลีกของ P&A หรือส่วนชิ้นส่วนและอุปกรณ์เสริมของ www.harley-davidson.com (ภาษาอังกฤษเท่านั้น)

ตรวจสอบให้แน่ใจว่าเอกสารแนะนำที่ใช้เป็นฉบับล่าสุดโดยดูได้จาก: www.harley-davidson.com/isheets

ข้อกำหนดในการติดตั้ง

รุ่นที่มี CB จำเป็นต้องมีชุดอุปกรณ์ย้ายตำแหน่งเสออากาศ CB (หมายเลขชิ้นส่วน 76000308)

เพื่อการติดตั้งชุดอุปกรณ์นี้ได้อย่างถูกต้องบนรถมอเตอร์ไซค์รุ่นของคุณ อาจจำเป็นต้องซื้อแยกต่างหากและติดตั้งชิ้นส่วนหรืออุปกรณ์เสริมเพิ่มเติม สำหรับชิ้นส่วนหรืออุปกรณ์เสริมที่จำเป็น โปรดดูที่แคตตาล็อกขายปลีกของ P&A หรือส่วนชิ้นส่วนและอุปกรณ์เสริมของ www.harley-davidson.com (ภาษาอังกฤษเท่านั้น)

⚠ คำเตือน

ความปลอดภัยของผู้ขับขี่และผู้โดยสารขึ้นอยู่กับ การติดตั้งชุดอุปกรณ์นี้ได้อย่างถูกต้อง ใช้ขั้นตอนในคู่มือการให้บริการที่เหมาะสม หากคุณไม่สามารถดำเนินการหรือไม่มีเครื่องมือที่ถูกต้อง โปรดให้ตัวแทน Harley-Davidson ทำการติดตั้ง การติดตั้งอุปกรณ์อย่างไม่เหมาะสม อาจส่งผลต่อการเสียชีวิตหรือการบาดเจ็บที่รุนแรง (00333b)

เตรียมพร้อม

1. ถอดที่นั้งออก ดูคู่มือการให้บริการ

2. ถอดกระเป๋าช่างรถ ดูคู่มือการให้บริการ
3. ถอดฝาปิดด้านซ้ายออก ดูคู่มือการให้บริการ

⚠ คำเตือน

เพื่อเป็นการป้องกันการสตาร์ทเครื่องโดยไม่ตั้งใจ ซึ่งอาจทำให้เกิดการเสียชีวิตหรือบาดเจ็บสาหัสได้ โปรดเอาฟิวส์หลักออกก่อนทำงานต่อ (00251b)

4. **หมายเหตุ**
ในกรณีที่มิใช่เรนเต้รุ่นเก๊: ที่มิรีโมท ให้หมุนสวิตช์กุญแจไปที่ ON ปิดสวิตช์กุญแจไปที่ปิด (OFF) ถอดฟิวส์หลัก ที่นั้ง

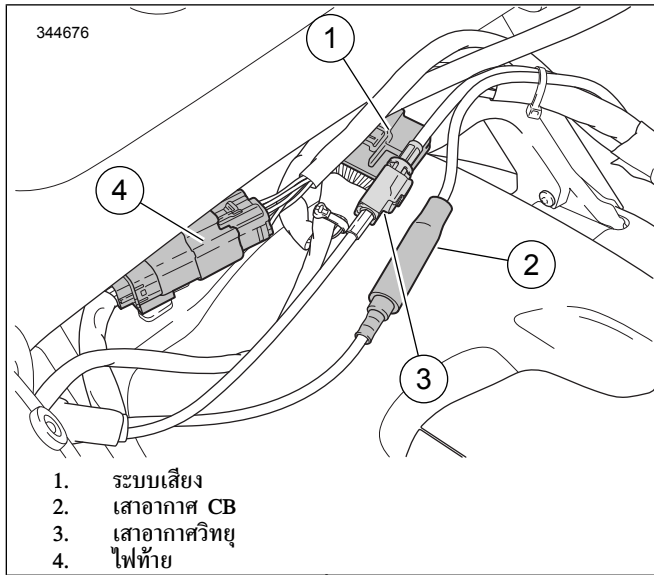
เอาฟิวส์หลักออก ดูคู่มือการให้บริการ

5. **หมายเหตุ**
ช่องในแผ่นรองรับ Tour-Pak ช่วยในการปรับตำแหน่ง บันทึกลับตำแหน่งก่อนถอดออกมา

หมายเหตุ
รุ่น APC ไม่สามารถปรับได้ แผ่นอะแดปเตอร์จะกำหนดตำแหน่ง Tour-Pak ให้ตรงตามข้อบังคับของตลาด

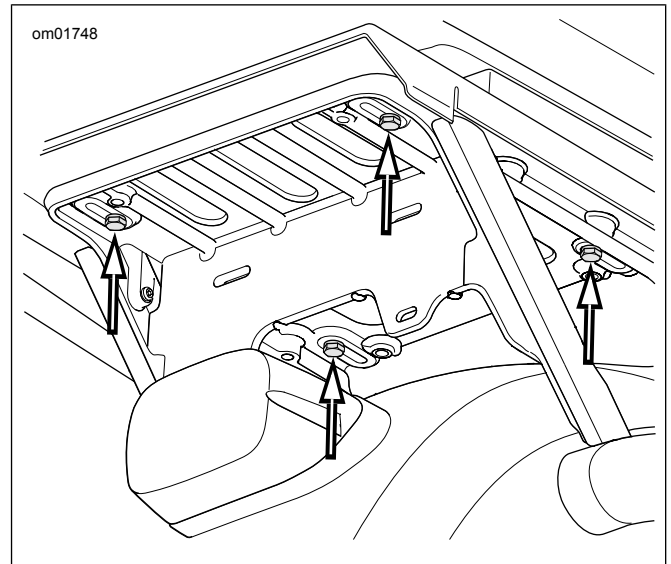
ถอด Tour-Pak[®] ออกมา

- a. ดู รูปภาพ 2 ขั้วต่อไฟฟ้าแยกต่างหาก



รูปภาพ 2 ตัวเชื่อมต่อ Tour-Pak

- b. ดู รูปภาพ 3 ถอดน็อตหัวงาน (3) ที่ยึด Tour-Pak กับ แร็ครองรับ



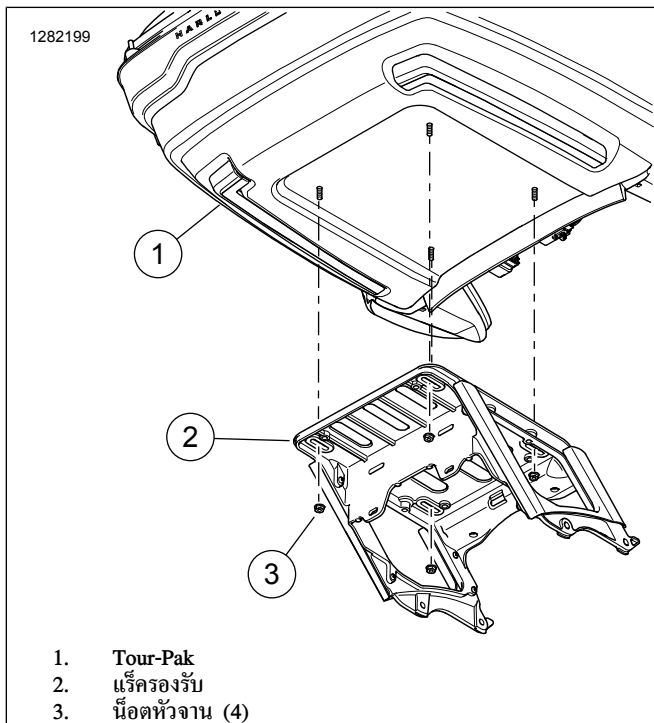
รูปภาพ 4 สกรูฐานยึด Tour-Pak (รุ่น APC/จีน)

- d. ถอดชุดประกอบ

6. *หมายเหตุ*
รุ่นที่ไม่มี Tour-Pak จะมีสเปเซอร์อยู่ในตำแหน่งติดตั้งแผ่นรองรับ Tour-Pak การถอดและการติดตั้งทำเช่นเดียวกัน

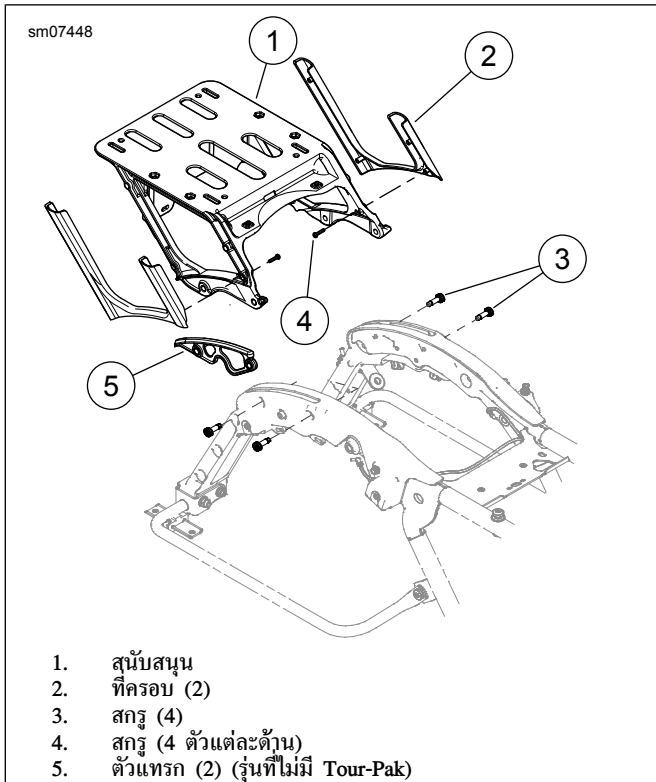
ถอดแผ่นรองรับ Tour-Pak ออก

- a. ดู รูปภาพ 5 ถอดขั้วต่อชุดสายไฟออกจากจุดยึดบนแผ่นรองรับ (1)
- b. ถอดสกรูสองตัว (3) จากแต่ละด้านออก
- c. ถอดแผ่นรองรับ Tour-Pak ออก



รูปภาพ 3 การติดตั้ง Tour-Pak

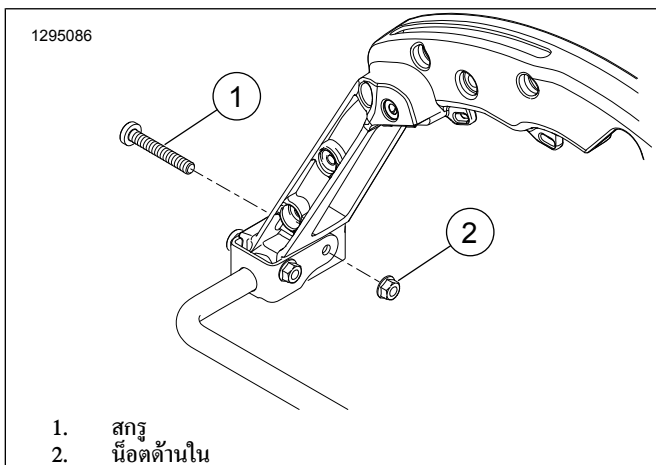
- c. รุ่น APC: ดู รูปภาพ 4 ถอดสกรูสี่ตัว แหวนอีแปะ และแผ่นอะแดปเตอร์ออกจากแร็ครองรับ เลื่อนไปข้างหน้าเพื่อปลดขอตั้วแอล



1. สนับสนุน
2. ที่ครอบ (2)
3. สกรู (4)
4. สกรู (4 ตัวแต่ละด้าน)
5. ตัวแทรก (2) (รุ่นที่ไม่มี Tour-Pak)

รูปภาพ 5 สนับสนุน Tour-Pak

7. ดู รูปภาพ 7 ถอดคอมไฟท้ายและฐานคอมไฟท้ายออกมา
 - a. ถอดสกรู (1)
 - b. ปลดขั้วต่อและถอดคอมไฟท้ายและชุดประกอบเลนส์ (2)
 - c. บันทึกตำแหน่งขั้วต่อที่ฐานคอมไฟท้าย (4) เพื่อให้ง่ายต่อการติดตั้ง
 - d. ปลดขั้วต่อฐานคอมไฟท้ายทั้งหมดออก
 - e. ถอดสกรู (3) และฐานคอมไฟท้าย
8. คลายสกรูเสาอากาศวิทยุจากฐานเสาอากาศวิทยุ วางเสาไว้ข้างๆ สำหรับการติดตั้งภายหลัง
9. ดู รูปภาพ 6 ถอดน็อตด้านในข้างขวา (2) ทั้งสกรู (1) ไป



1. สกรู
2. น็อตด้านใน

รูปภาพ 6 การถอดสกรู OE

ติดตั้ง

1. ดู รูปภาพ 1 ติดตั้งชุดฮาร์ดแวร์ต่อเชื่อม (1) ตามคำแนะนำในชุดอุปกรณ์ นั้น
2. ติดตั้งชุดคอม LED ไฟท้าย/เบรก/เลี้ยวบนกระเป๋้าข้าง (3) ตามคำแนะนำในชุดอุปกรณ์ นั้น
3. ดู รูปภาพ 7 ติดตั้งฐานยึดแผ่นป้ายทะเบียน
 - a. ติดตั้งฐานยึดแผ่นป้ายทะเบียน (5) ในบังโคลน
 - b. เดินสายชุดสายไฟผ่านฐานยึดแผ่นป้ายทะเบียน
 - c. ติดตั้งฐานคอมไฟท้ายเหนือฐานยึดแผ่นป้ายทะเบียน ยึดด้วยสกรู (3)
 - d. ติดตั้งขั้วต่อเข้ากับฐานคอมไฟท้าย
 - e. เชื่อมต่อคอมไฟท้ายและชุดประกอบเลนส์เข้ากับฐานคอมไฟท้าย ติดตั้งคอมไฟท้ายและชุดประกอบเลนส์เข้ากับฐานแล้ว ยึดด้วยสกรู (1)
4. ดูรูปที่ 5 ย้ายตำแหน่งเสาอากาศวิทยุ
 - a. ติดตั้งฐานยึดย้ายตำแหน่งเสาอากาศ (2) ยึดด้วยสกรู (1) และน็อตที่ถอดออกไปก่อนหน้านี้ ชันให้แน่น
แรงบิด: 40.7–50.1 N⋅m (30–37 ft-lbs) *สกรูหัวกระดุม จมทกเหลี่ยม, น็อตหัวจวนทกเหลี่ยม*
 - b. ติดตั้งน็อต (4) บนสายต่อเสาอากาศ (3)
 - c. ใส่สายต่อเสาอากาศผ่านรูในฐานยึดย้ายตำแหน่งเสาอากาศ
 - d. ยึดสายต่อเสาอากาศด้วยแหวนล็อก (5) และน็อต (4) วางประแจบนน็อตตัวบน ชันน็อตตัวล่าง
แรงบิด: 8 N⋅m (6 ft-lbs) *น็อตหัวทกเหลี่ยม*
 - e. ติดตั้งฐานเสาอากาศ (ชุดประกอบหัวต่อ) (6) บนสายต่อเสาอากาศ
 - f. เดินสายสายเสาอากาศไปตามแถบรองรับกระเป๋้าข้างเข้าไปทางด้านหลังของบริเวณแผ่นที่นั่ง ยึดสายไฟด้วยแถบรัดสายไฟ ปลดปล่อยให้สายไฟที่ฐานสายอากาศหย่อนเพื่อป้องกันการบิดงอหรือการพันกันที่จุดเชื่อมต่อ
 - g. หมุนชุดประกอบเสาอากาศเข้าไปบนฐานเสาอากาศให้แน่น
5. ติดตั้ง Tour-Pak บนแร็ค Tour-Pak แบบถอดออกได้ (หมายเลขชิ้นส่วน 53000221) ตามคำแนะนำที่อยู่ในชุดอุปกรณ์นั้น
6. **หมายเหตุ**
 - ติดตัวสะท้อนแสงในอุณหภูมิแวดล้อมระหว่าง 21–38 °C (70–100 °F)
 - ไม่สามารถเปลี่ยนตำแหน่งตัวสะท้อนแสงได้หลังจากที่ติดตั้งแล้ว ห้ามลอกแผ่นฟิล์มป้องกันออกจากกาวจนกว่าจะพร้อมที่จะติด
 - หลังจากการติดตั้งตัวสะท้อนแสง ให้ทิ้งไว้อย่างน้อย 24 ชั่วโมง ก่อนขัดล้าง ฉีดน้ำ หรือปล่อยให้บริเวณดังกล่าวสัมผัสกับสภาพอากาศที่รุนแรง
 - สารยึดติดที่ใช้จะติดทนมากที่สุดหลังจากอยู่ในอุณหภูมิห้องปกติเป็นเวลาประมาณ 72 ชั่วโมง

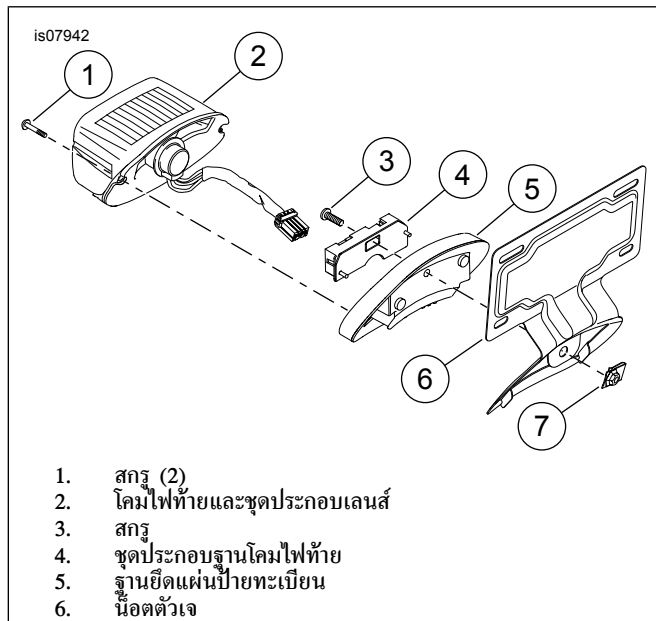
ดู รูปภาพ 1 ทำเครื่องหมายระบุตำแหน่งตัวสะท้อนแสง (12)

- ทำความสะอาดพื้นผิวที่จะติดตั้งตัวสะท้อนแสงด้วยส่วนผสมของไอโซโพรพิลแอลกอฮอล์และน้ำในอัตราส่วน 50:50 รอให้แห้งสนิท
- ดู รูปภาพ 9 วางตัวสะท้อนแสง (2) ที่ด้านหลังของกระเป๋าข้างโดยให้อยู่ตรงกึ่งกลาง และ ระยะทาง: 13 mm (0.5 in) ต่ำกว่าไฟท้ายเสริม (1)
- ทำเครื่องหมายระบุตำแหน่งด้วยดินสอเขียน

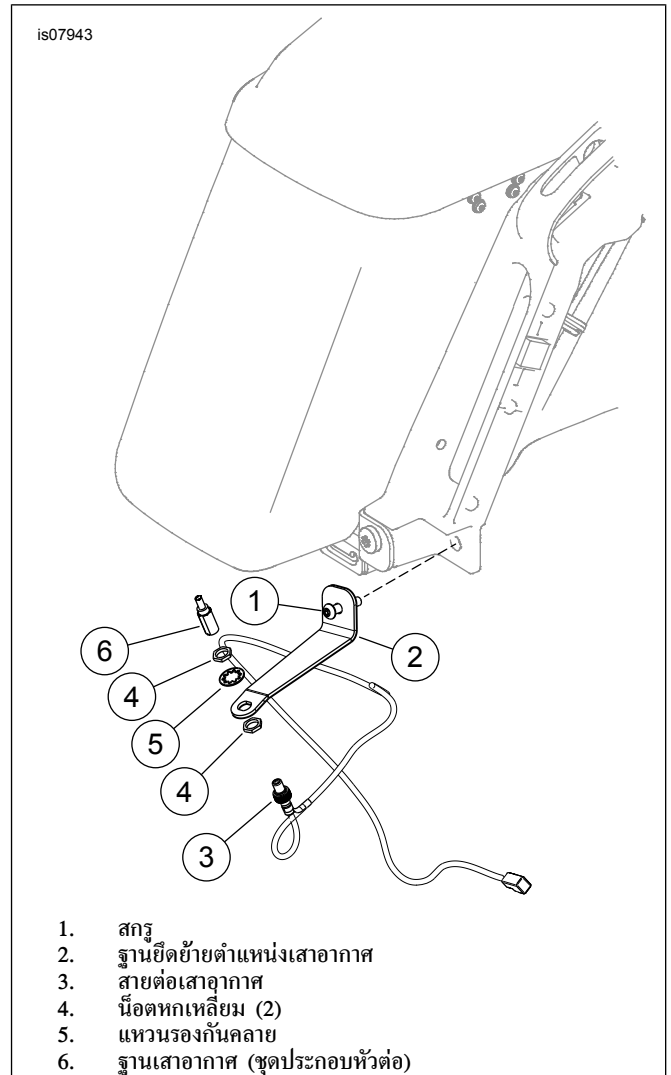
7. **หมายเหตุ**
เมื่อติดตั้งแล้ว ห้ามพลิกตัวสะท้อนแสง

ติดตั้งตัวสะท้อนแสง

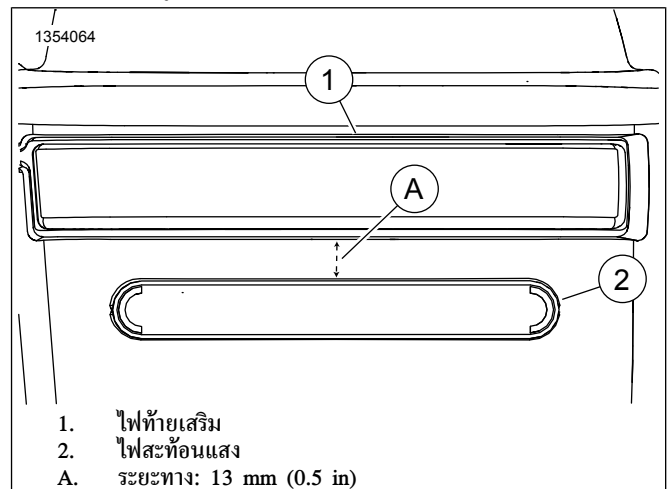
- ลอกแผ่นปิดกาวออกจากตัวสะท้อนแสง
- วางตัวสะท้อนแสงในตำแหน่งที่ทำเครื่องหมายไว้
- หลังจากที่ติดตัวสะท้อนแสงแล้ว ให้ออกแรงกดสม่ำเสมอตลอดพื้นผิวทั้งหมดเป็นเวลา 15 วินาที
- ปล่อยให้ไว้ 20 นาที โดยไม่ต้องตัวสะท้อนแสง



รูปภาพ 7 ติดตั้งฐานยึดแผ่นป้ายทะเบียน



รูปภาพ 8 การย้ายตำแหน่งเสาอากาศ



รูปภาพ 9 การวางตัวสะท้อนแสง

เสร็จสมบูรณ์

หมายเหตุ
เพื่อป้องกันความเสียหายที่อาจเกิดขึ้นกับระบบเสียง ให้ยืนยันว่าสวิตช์กุญแจ “ปิด” อยู่ ก่อนทำการติดตั้งไฟส้วหลัก

1. ติดตั้งฟิวส์หลัก คู่มือการให้บริการ
2. ทดสอบวิธีทำงานปกติหรือไม่
3. ติดตั้งที่นั่ง: หลังจากติดตั้งที่นั่งแล้ว ให้ดึงที่นั่งขึ้นเพื่อให้แน่ใจว่าแน่นหนา คู่มือการให้บริการ
4. ติดตั้งฝาปิดด้านซ้าย คู่มือการให้บริการ
5. ติดตั้งกระเป๋าข้างรถ คู่มือการให้บริการ
6. ติดตั้ง Tour-Pak ตามคำแนะนำในชุดอุปกรณ์รีด Tour-Pak แบบถอดออกได้ (หมายเลขชิ้นส่วน 53000221)

หมายเหตุ
ในการถอด Tour-Pak นั้น สามารถม้วนชุดสายไฟขึ้นมาแล้วสอดไว้ได้
เบาๆ