



INSTRUCTIONS

J06696

2021-01-11



ANTENNE CACHÉE AM/FM/WB DE BOOM! AUDIO

GÉNÉRALITÉS

Numéro de kit

76000862, 76000863

Modèles

Pour obtenir des informations sur l'ajustement au modèle, consulter le catalogue P&A de vente au détail ou la section Parts and Accessories (Pièces et accessoires) sur le site www.harley-davidson.com (en anglais uniquement).

Exigences relatives à la pose

▲ AVERTISSEMENT

La sécurité du conducteur et du passager dépend de la pose correcte de ce kit. Suivre les procédures du manuel d'entretien approprié. Si l'opérateur ne possède pas les compétences requises ou les outils appropriés pour effectuer la procédure, la pose doit être confiée à un concessionnaire Harley-Davidson. Une pose incorrecte de ce kit risque de causer la mort ou des blessures graves. (00333b)

REMARQUE

Cette fiche d'instructions renvoie aux informations du manuel d'entretien. Il est nécessaire d'utiliser un manuel d'entretien correspondant au modèle et à l'année de la moto pour cette installation. Il est disponible auprès d'un concessionnaire Harley-Davidson.

Contenu du kit

Se référer au Figure 8 et au Tableau 1.

DÉPOSE

1. Mettre l'interrupteur d'allumage en position d'arrêt (OFF).

▲ AVERTISSEMENT

Pour éviter tout démarrage accidentel de la moto, risquant d'entraîner la mort ou des blessures graves, déposer le fusible principal avant de poursuivre. (00251b)

2. Consulter le manuel d'entretien. Déposer les éléments suivants :
 - a. Fusible principal
 - b. Carénage extérieur
 - c. Pare-brise
 - d. Phare

POSE

REMARQUE

- Vérifier que la température ambiante soit **d'au moins 16 °C (60 °F)** pour une adhésion correcte de l'antenne cachée sur le véhicule.
- Attendre **AU MOINS 24 heures** après la pose de l'antenne avant d'exposer la surface à un lavage vigoureux, à un fort jet d'eau ou aux intempéries.
- La jonction adhésive atteint sa résistance maximale après **72 heures environ** à température ambiante.

Kit 76000862 :

Avec carénage

1. Voir Figure 1 ou Figure 2. Nettoyer la surface de montage de l'antenne sous l'évent du pare-brise à l'aide du sachet de nettoyage à l'alcool (voir Figure 8, article 5). Monter l'antenne comme illustré dans la figure correcte.
2. Débrancher le connecteur AM/FM d'origine.
3. Brancher le fil d'antenne (4) sur le port d'antenne (3) à l'arrière de la radio.
4. Acheminer le fil d'antenne (4) autour des nacelles de haut-parleur. Fixer à l'aide de la base de serre-câbles (6) et des serre-câbles (7).
5. Nettoyer les surfaces de montage de la base de serre-câbles (6) à l'aide du sachet de nettoyage à l'alcool (voir Figure 8, article 5) avant de coller la base de serre-câbles (6).
6. Voir Figure 8. **Modèles FLHX** : déposer l'œillet du trou de dégagement d'antenne dans la plaque de garde-boue arrière. Poser le bouchon de trou (6) du kit. **TOUS les modèles** : déposer le mât d'antenne AM/FM d'origine à l'arrière du véhicule. Poser la protection de filetage d'antenne (4) sur la base d'antenne.

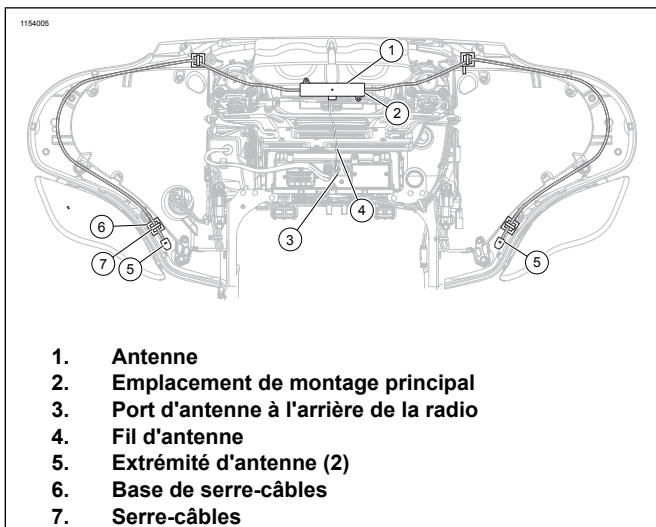


Figure 1. Connexions et acheminement des fils d'antenne

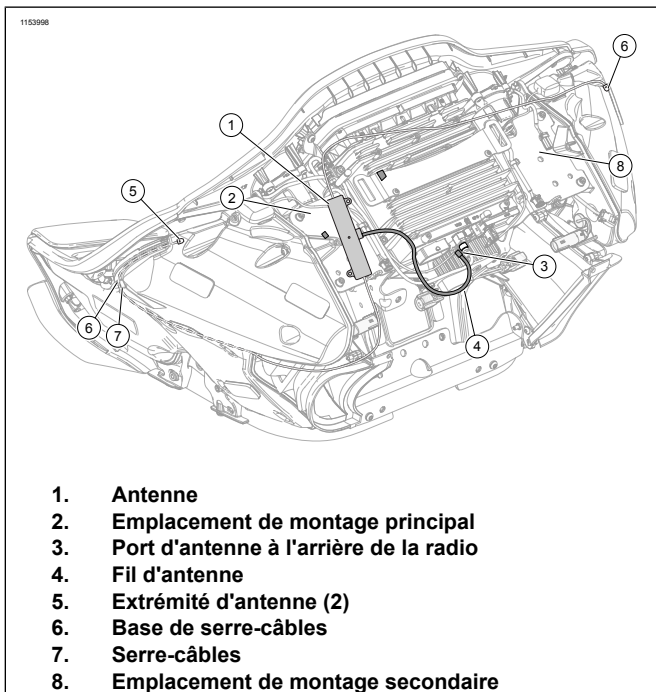


Figure 2. Connexions et acheminement des fils d'antenne

Support du coffre Tour-Pak

1. Retirer le couvercle du Tour-Pak. Consulter le manuel d'entretien.
2. Retirer la doublure. Consulter le manuel d'entretien.
3. Voir la figure 3. Tracer le contour du module d'antenne sur le côté droit à l'avant de l'emplacement de la doublure.
4. Couper la doublure à l'emplacement tracé.
5. Nettoyer la surface de montage de l'antenne à l'intérieur du Tour-Pak en utilisant les sachets de nettoyage à l'alcool (5).
6. Voir la figure 4. Acheminer et attacher le fil d'antenne (1) sur le périmètre du Tour-Pak avec du ruban mousse (2).

7. Retirer la plaque de masse du Tour-Pak. Consulter le manuel d'entretien.
8. Débrancher le connecteur AM/FM Équipement d'origine (Équipement d'origine) .
9. Brancher l'antenne au connecteur correspondant.
10. Installer la plaque de masse. Consulter le manuel d'entretien.
11. Installer la chemise. Consulter le manuel d'entretien.
12. Installer le couvercle du Tour-Pak. Consulter le manuel d'entretien.

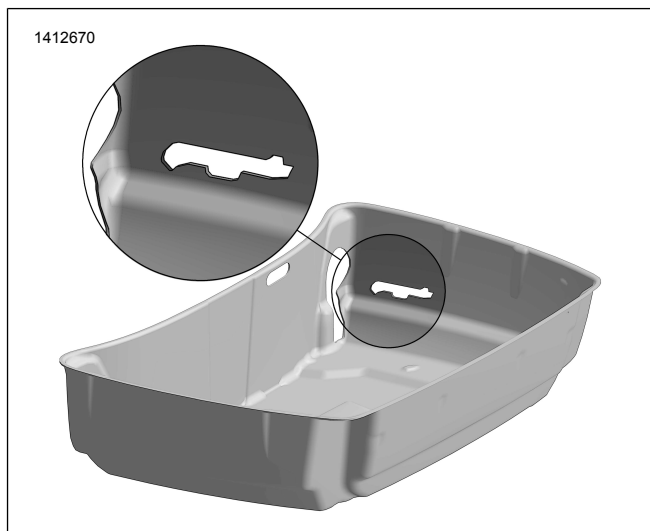


Figure 3. Découpe

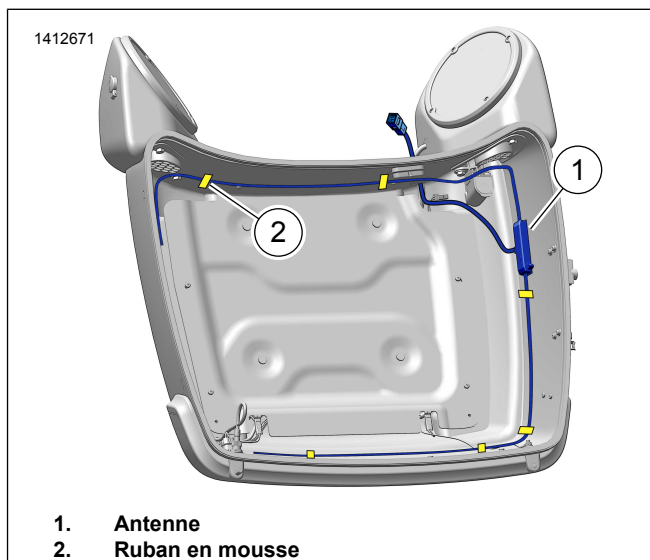


Figure 4. Acheminement

Kit 76000863 :

Modèles avec carénage monté sur fourche et phare standard

1. Voir Figure 5 . Retirer l'antenne (1) et le sachet de nettoyage à l'alcool (voir Figure 8, article 5) du kit.

- Placer le coin de montage incurvé de l'antenne (1) contre l'avant de la jupe de carénage extérieur du véhicule (2), à environ 6 mm (1/4 po) sous la bande de garniture en plastique noire.

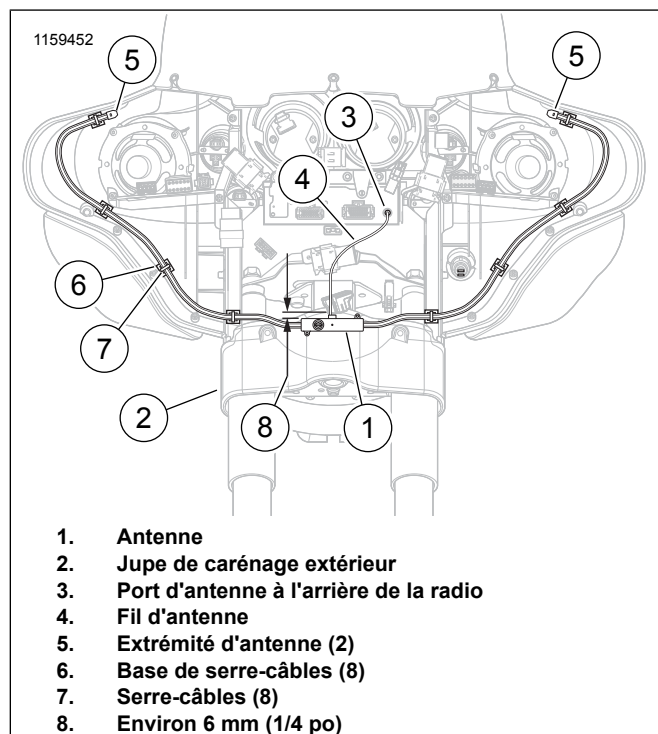


Figure 5. Acheminement de l'élément d'antenne (modèles FLHT avec phare standard)

- Nettoyer la surface de montage de la jupe à l'aide du sachet de nettoyage à l'alcool (voir Figure 8, article 5). Laisser sécher complètement.
- Retirer le revêtement du support adhésif du ruban en mousse (voir Figure 8, article 7) sur le coin.
- Positionner avec soin l'antenne sur la jupe de carénage.
- Immobiliser l'antenne en exerçant une pression ferme pendant une minute.

Modèles avec carénage monté sur fourche et phare à DÉL ou halogène à double ampoule

- Voir Figure 8 . Retirer l'antenne (1), le ruban en mousse (7) et le sachet de nettoyage à l'alcool (5) du kit.
- Retirer le coin de montage (1) du boîtier d'antenne.
- Recycler ou mettre correctement au rebut le coin et les vis.
- Voir Figure 5 . Vérifier que l'antenne (1) s'ajuste bien contre l'intérieur du carénage intérieur, comme indiqué sur l'illustration.
- Nettoyer la surface de montage du carénage intérieur et de l'antenne à l'aide du sachet de nettoyage à l'alcool (voir Figure 8, article 5). Laisser sécher complètement.
- Retirer le revêtement du support adhésif d'un côté du ruban en mousse (voir Figure 8, article 7). Attacher le ruban à l'antenne.
- Voir Figure 6 . Retirer le revêtement du support adhésif de l'autre côté du ruban en mousse (voir Figure 8, article 7).
- Positionner avec soin l'antenne sur le carénage intérieur.

- Immobiliser l'antenne en exerçant une pression ferme pendant une minute.

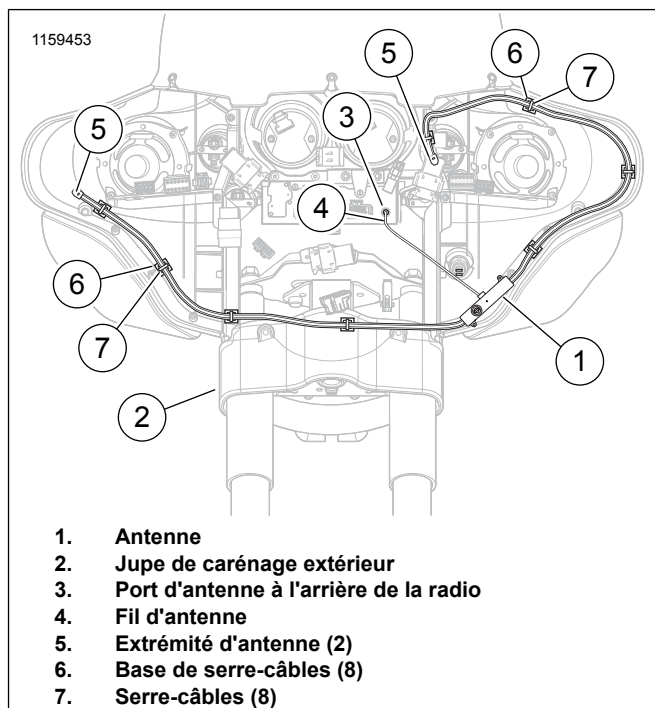
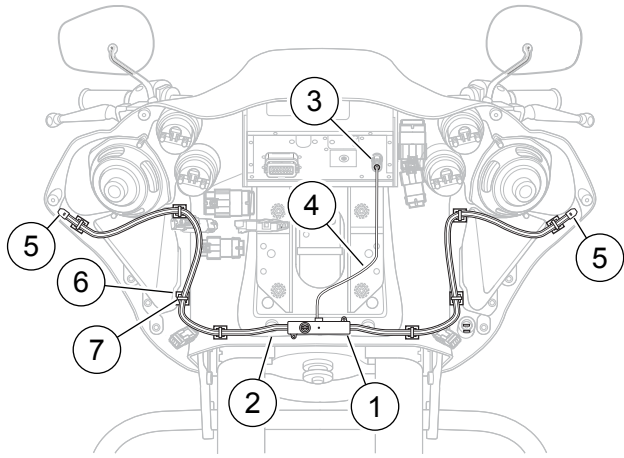


Figure 6. Acheminement de l'élément d'antenne (modèles FLHT avec phare à DÉL ou halogène à double ampoule)

Modèles avec carénage monté sur cadre

- Voir Figure 8 . Retirer l'antenne (1), le ruban en mousse (7) et le sachet de nettoyage à l'alcool (5) du kit.
- Retirer le coin de montage (1) du boîtier d'antenne.
- Recycler ou mettre correctement au rebut le coin et les vis.
- Voir Figure 7 . Vérifier que l'antenne (1) s'ajuste bien contre le dessous du support de montage du carénage (2), comme indiqué sur l'illustration.
- Nettoyer la surface du support de montage du carénage (2) et de l'antenne (1) à l'aide du sachet de nettoyage à l'alcool (voir Figure 8, article 5). Laisser sécher complètement.
- Retirer le revêtement du support adhésif d'un côté du ruban en mousse (voir Figure 8, article 7). Attacher le ruban à l'antenne.
- Retirer le revêtement du support adhésif de l'autre côté du ruban en mousse (voir Figure 8, article 7).
- Immobiliser l'antenne en exerçant une pression ferme pendant une minute.
- Positionner avec soin l'antenne sur le carénage intérieur, le plus haut possible contre le support de montage du carénage (2), comme indiqué sur l'illustration.



1. Antenne
2. Support de montage de carénage
3. Port d'antenne à l'arrière de la radio
4. Fil d'antenne
5. Extrémité d'antenne (2)
6. Base de serre-câbles (8)
7. Serre-câbles (8)

Figure 7. Acheminement de l'élément d'antenne (modèles FLTR)

REMISE EN SERVICE

REMARQUE

Pour éviter tout dommage sur le système audio, vérifier que l'interrupteur d'allumage est en position arrêt (OFF) avant d'installer le fusible principal.

1. Poser le fusible principal. Consulter le manuel d'entretien.
2. Tester la fonction radio des bandes AM, FM et météo pour vérifier que l'antenne fonctionne correctement.

REMARQUE

La pose de l'antenne cachée peut entraîner une légère baisse de réception du signal AM dans certaines zones urbaines et rurales.

3. Installer le carénage extérieur, le pare-brise, le phare et le fusible principal. Consulter le manuel d'entretien.

PIÈCES DE RECHANGE

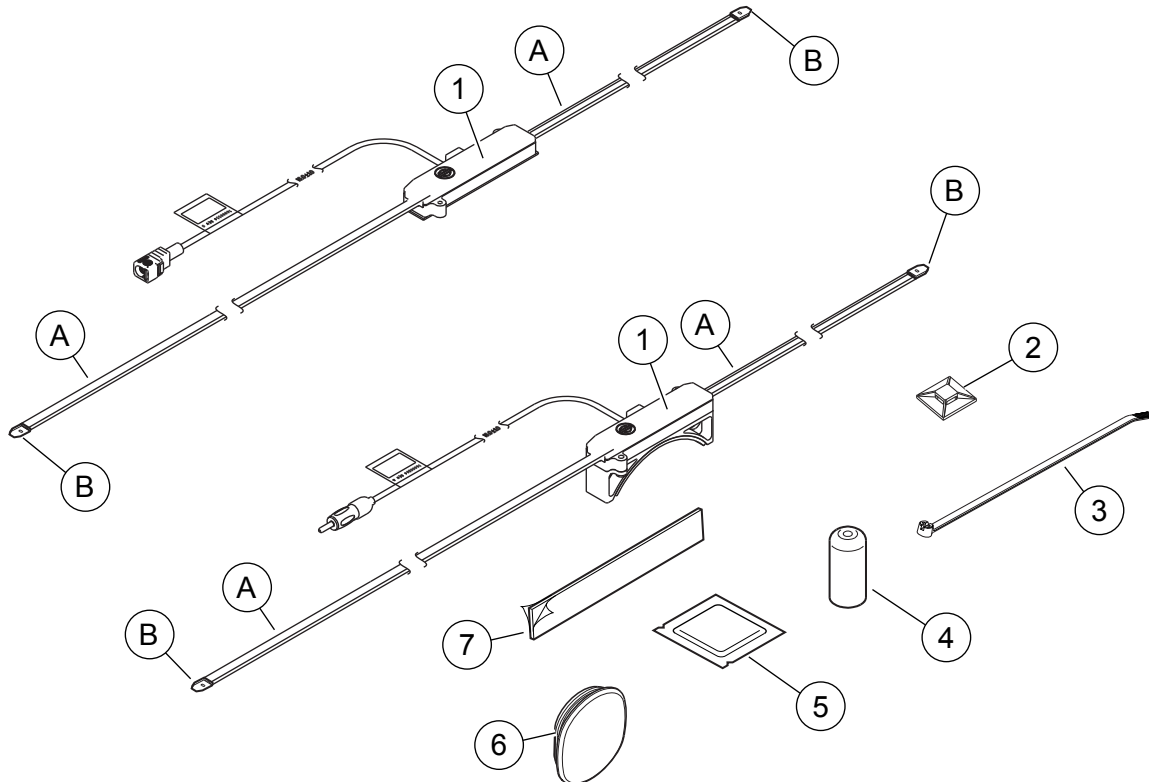


Figure 8. Pièces de rechange : Kit d'antenne cachée Boom! Audio

Tableau 1. Pièces de rechange

Article	Description (quantité)	Numéros de pièce
	Antenne, kit AM/FM/WB	
1	Antenne	Non vendue séparément
2	Base de serre-câbles (8)	69200342
3	Serre-câbles (10)	10065
4	Capuchon protecteur de filetage, base d'antenne	25700109
5	Sachet de nettoyage à l'alcool	Non vendue séparément
6	Bouchon, trou d'antenne de plaque de bordure	59749-06
7	Ruban mousse, (Kit 76000862) (4)	77125-09
	Ruban mousse, adhésif double face, (Kit 76000863)	11100063
Articles mentionnés dans le texte, mais non inclus dans le kit :		
A	Élément d'antenne (2)	
B	Extrémité d'antenne (2)	