



VERBORGENE BOOM! AUDIO AM/FM/WB-ANTENNE

ALLGEMEINES

Satz-Nummer

76000862, 76000863

Modelle

Modell-Einstellungsinformationen sind im P&A-Einzelhandelskatalog oder im Abschnitt „Parts and Accessories“ (Teile und Zubehör) von www.harley-davidson.com (nur Englisch) zu finden.

Einbauanforderungen

⚠ WARNUNG

Die Sicherheit von Fahrer und Sozius hängt vom korrekten Einbau dieses Satzes ab. Die entsprechenden Verfahren im Werkstatthandbuch befolgen. Falls es nicht möglich ist, dieses Verfahren selbst durchzuführen, bzw. nicht die richtigen Werkzeuge vorhanden sind, muss der Einbau von einem Harley-Davidson Händler durchgeführt werden. Unsachgemäßer Einbau dieses Satzes kann zu schweren oder tödlichen Verletzungen führen. (00333b)

HINWEIS

Diese Einbauanleitung bezieht sich auf Informationen aus dem Werkstatthandbuch. Für diesen Einbau ist ein Werkstatthandbuch für das jeweilige Modelljahr und Motorradmodell erforderlich. Dies ist bei einem Harley-Davidson Händler erhältlich.

Inhalt des Satzes

Siehe Abbildung 8 und Tabelle 1.

AUSBAU

1. Den Zündschalter auf OFF (Aus) schalten.

⚠ WARNUNG

Um ein versehentliches Anlassen des Fahrzeugs zu vermeiden, vor Durchführung der Arbeiten zuerst die Hauptsicherung ausbauen, da es sonst zu schweren oder tödlichen Verletzungen kommen kann. (00251b)

2. Siehe Werkstatthandbuch. Folgende Teile ausbauen:
 - a. Hauptsicherung
 - b. Außenverkleidung
 - c. Windschutzscheibe
 - d. Scheinwerfer

INSTALLATION

HINWEIS

- Sicherstellen, dass die Umgebungstemperatur bei **mindestens** 16 °C (60 °F) liegt, um eine gute Haftwirkung der verborgenen Antenne am Fahrzeug zu gewährleisten.
- Nach Anbringen der Antenne **MINDESTENS** 24 Stunden lang warten, bevor der Bereich intensivem Waschen, starkem Spritzwasser oder extremen Witterungsbedingungen ausgesetzt wird.
- Der Klebstoff ist bei normaler Raumtemperatur nach etwa 72 Stunden auf maximale Festigkeit ausgehärtet.

Satz 76000862:

Einbau in Verkleidung

1. Siehe Abbildung 1 oder Abbildung 2. Die Antennenbefestigungsfläche unter der Windschutzscheibenbelüftung mit einem Alkoholreinigungstuch (siehe Abbildung 8, Teil 5) reinigen. Die Antenne wie in der entsprechenden Abbildung dargestellt anbringen.
2. Die AM/FM-Steckverbinder der Originalausrüstung trennen.
3. Das Antennenkabel (4) an den Antennenanschluss (3) auf der Rückseite des Radios anschließen.
4. Das Antennenkabel (4) um die Lautsprechersockel führen. Mit Kabelbindersockel (6) und Kabelbindern (7) sichern.
5. Befestigungsflächen des Kabelbindersockels (6) mit einem Alkoholreinigungstuch (siehe Abbildung 8, Teil 5) vor Anbringung des Kabelbindersockels (6) reinigen.
6. Siehe Abbildung 8. **FLHX-Modelle:** Die Tülle aus dem Antennen-Durchgangsloch in der Einfassung des Hinterradschutzblechs entfernen. Stopfen (6) aus dem Satz einsetzen. **ALLE Modelle:** Den Original-AM/FM-Antennenmast aus dem Fahrzeugheck ausbauen. Die Antennen-Gewindeschutzkappe (4) auf dem Antennensockel anbringen.

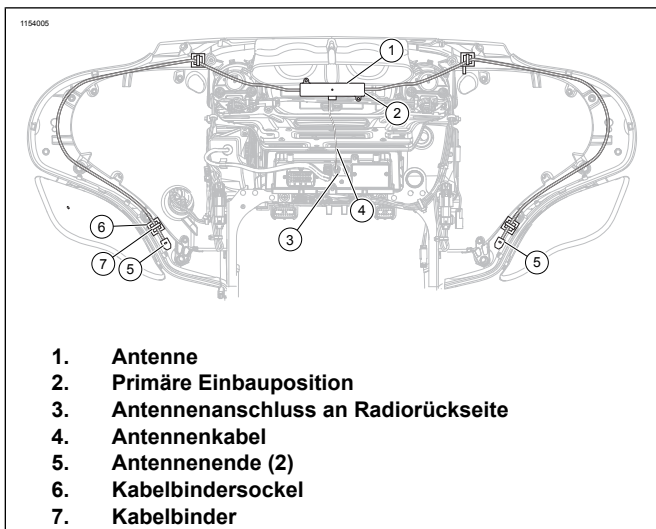


Abbildung 1. Antennenverbindungen und Kabelführung

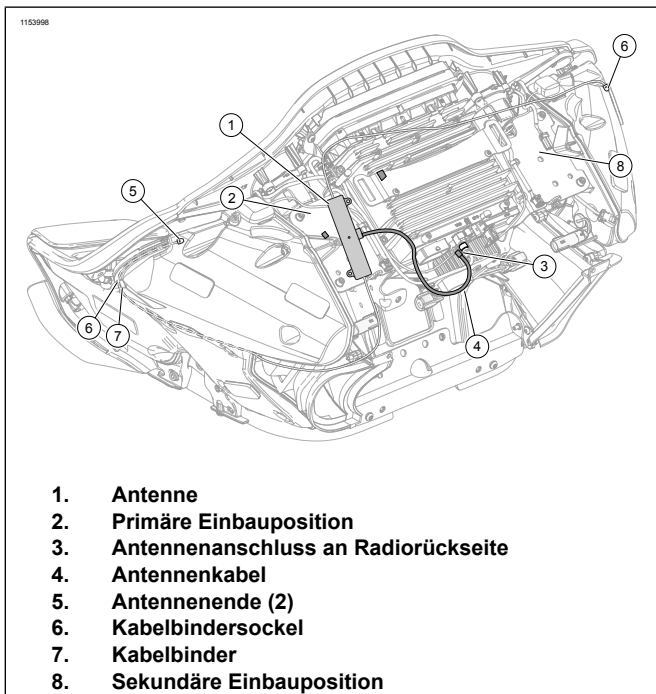


Abbildung 2. Antennenverbindungen und Kabelführung

Tour-Pak-Befestigung

1. Den Tour-Pak-Deckel abnehmen. Siehe Werkstatthandbuch.
2. Die Auskleidung herausnehmen. Siehe Werkstatthandbuch.
3. Siehe Abbildung 3. Den Umriss des Antennenmoduls an der Position vorne rechts an der Auskleidung nachzeichnen.
4. Die Auskleidung an der aufgezeichneten Position ausschneiden.
5. Die Montagefläche der Antenne im Tour-Pak mit Alkoholreinigungspäckchen (5) reinigen.

6. Siehe Abbildung 4. Das Antennenkabel (1) verlegen und mit Schaumstoffband (2) an der Tour-Pak-Umfassung befestigen.
7. Die Bodenplatte vom Tour-Pak abnehmen. Siehe Werkstatthandbuch.
8. Den Originalausstattung (Original) AM/FM-Stecker abziehen.
9. Die Antenne am passenden Stecker anschließen.
10. Die Masseplatte einbauen. Siehe Werkstatthandbuch.
11. Die Auskleidung einbauen. Siehe Werkstatthandbuch.
12. Den Tour-Pak-Deckel anbringen. Siehe Werkstatthandbuch.

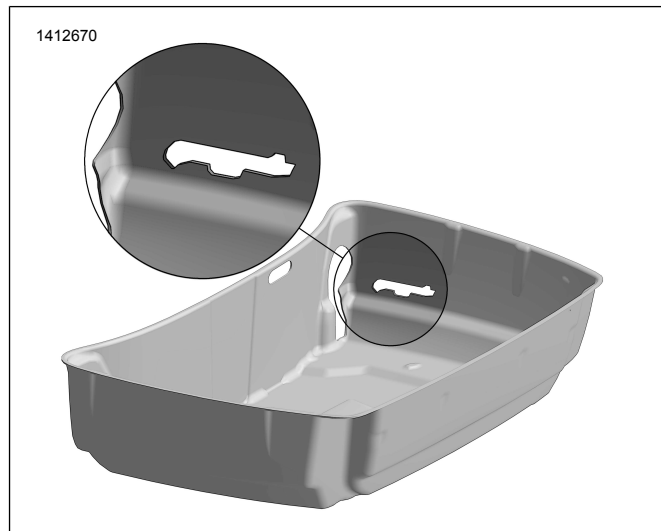


Abbildung 3. Ausschnitt

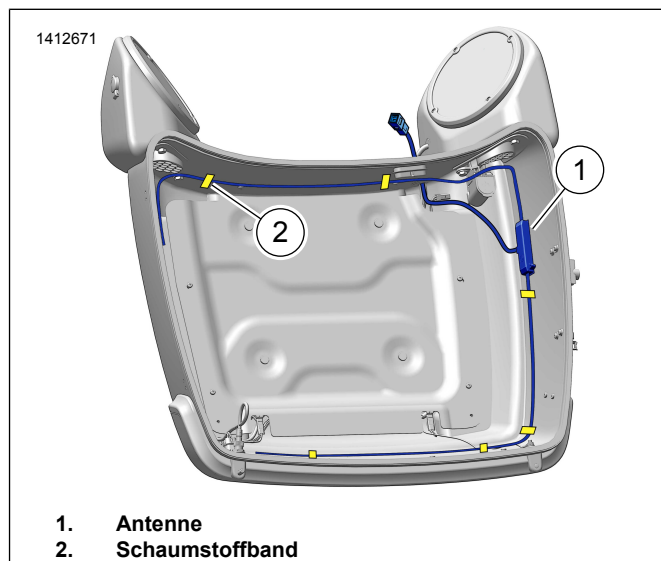


Abbildung 4. Verlegen

Satz 76000863:

Modelle mit gabelmontierter Verkleidung und Standard-Scheinwerfer

1. Siehe Abbildung 5 >. Die Antenne (1) und das Alkoholreinigungstuch (siehe Abbildung 8, Teil 5) aus dem Satz entnehmen.
2. Geschwungenen Befestigungskeil der Antenne (1) am Außenverkleidungsmantel des Fahrzeugs (2) ca. 6 mm (1/4 in) unter dem schwarzen Kunststoff-Zierstreifen positionieren.

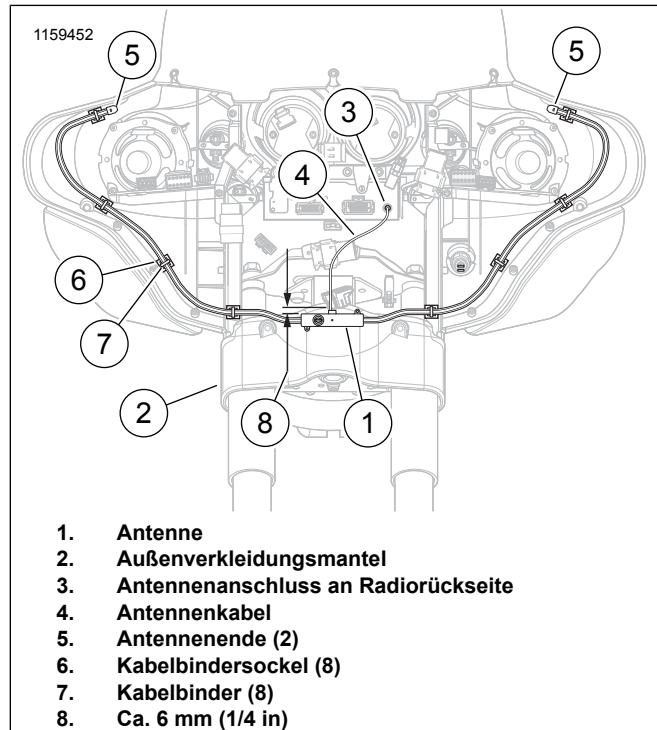


Abbildung 5. Verlauf des Antennenelements (FLHT-Modelle mit Standard-Scheinwerfer)

3. Die Befestigungsfläche des Mantels mit dem Alkoholreinigungstuch (siehe Abbildung 8, Teil 5) reinigen. Gründlich trocknen lassen.
4. Schutzfolie von Schaumstoffklebebandrückseite (siehe Abbildung 8, Teil 7) auf dem Keil abziehen.
5. Antenne vorsichtig am Verkleidungsmantel positionieren.
6. Die Antenne mit festem Druck ungefähr eine Minute lang an der Position andrücken.

Modelle mit gabelmontierter Verkleidung und LED- oder Halogen-Doppelglühlampenscheinwerfer

1. Siehe Abbildung 8 . Die Antenne (1), das Schaumstoffband (7) und das Alkoholreinigungstuch (5) aus dem Satz nehmen.
2. Den Befestigungskeil (1) vom Antennengehäuse entfernen.
3. Keil und Schrauben recyceln oder ordnungsgemäß entsorgen.
4. Siehe Abbildung 5 >. Sitz der Antenne (1) an der Innenseite der Innenverkleidung wie dargestellt prüfen.

5. Die Befestigungsfläche der Innenverkleidung und die Antenne mit dem Alkoholreinigungstuch (siehe Abbildung 8, Teil 5) reinigen. Gründlich trocknen lassen.
6. Schutzfolie von Schaumstoffklebebandrückseite auf einer Seite (siehe Abbildung 8, Teil 7) abziehen. Klebeband auf Antenne befestigen.
7. Siehe Abbildung 6 >. Schutzfolie von Schaumstoffklebebandrückseite auf der zweiten Seite (siehe Abbildung 8, Teil 7) abziehen.
8. Antenne vorsichtig am Innenverkleidungsmantel positionieren.
9. Die Antenne mit festem Druck ungefähr eine Minute lang an der Position andrücken.

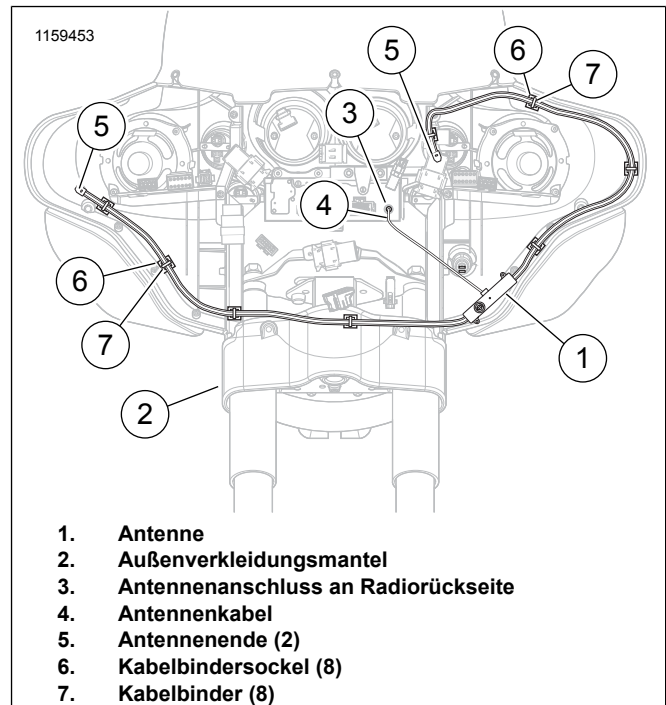


Abbildung 6. Verlauf des Antennenelements (FLHT-Modelle mit LED- oder Doppelglühlampenscheinwerfer)

Modelle mit rahmenmontierter Verkleidung

1. Siehe Abbildung 8 . Die Antenne (1), das Schaumstoffband (7) und das Alkoholreinigungstuch (5) aus dem Satz nehmen.
2. Den Befestigungskeil (1) vom Antennengehäuse entfernen.
3. Keil und Schrauben recyceln oder ordnungsgemäß entsorgen.
4. Siehe Abbildung 7 . Sitz der Antenne (1) an der Unterseite der Verkleidungsbefestigungshalterung (2) wie dargestellt prüfen.
5. Die Befestigungsfläche der Verkleidungsbefestigungshalterung (2) und die Antenne (1) mit dem Alkoholreinigungstuch (siehe Abbildung 8, Teil 5) reinigen. Gründlich trocknen lassen.
6. Schutzfolie von Schaumstoffklebebandrückseite auf einer Seite (siehe Abbildung 8, Teil 7) abziehen. Klebeband auf Antenne befestigen.
7. Schutzfolie von Schaumstoffklebebandrückseite auf der zweiten Seite (siehe Abbildung 8, Teil 7) abziehen.

8. Die Antenne mit festem Druck ungefähr eine Minute lang an der Position andrücken.
9. Die Antenne so hoch wie möglich wie gezeigt gegen die Verkleidungsbefestigungshalterung (2) behutsam an die Innenverkleidung ansetzen.

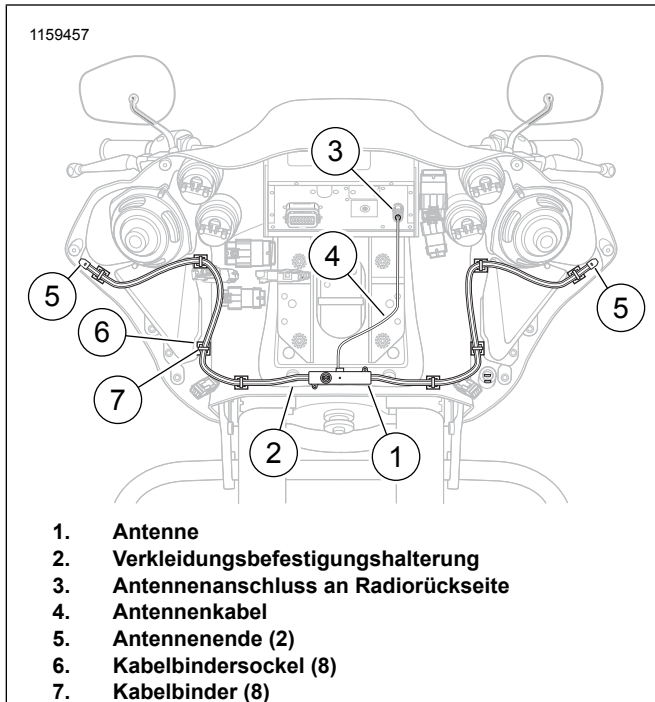


Abbildung 7. Verlauf des Antennenelements (FLTR-Modelle)

ERNEUTE INBETRIEBNAHME

HINWEIS

Um eine mögliche Beschädigung des Soundsystems zu vermeiden, **vor** dem Einsetzen der Hauptsicherung sicherstellen, dass sich der Zündschalter in der Stellung OFF (Aus) befindet.

1. Die Hauptsicherung einbauen. Siehe Werkstatthandbuch.
2. Die Radiofunktionsweise mit den AM-, FM- und Wettersenderfrequenzbändern prüfen, um sicherzustellen, dass die Antenne korrekt funktioniert.

HINWEIS

Der Einbau der verborgenen Antenne könnte in bestimmten Land- und Stadtgebieten zu einer geringfügigen Verringerung des AM-Signalempfangs führen.

3. Außenverkleidung, Windschutzscheibe, Scheinwerfer und Hauptsicherung einbauen. Siehe Werkstatthandbuch.

ERSATZTEILE

1154140

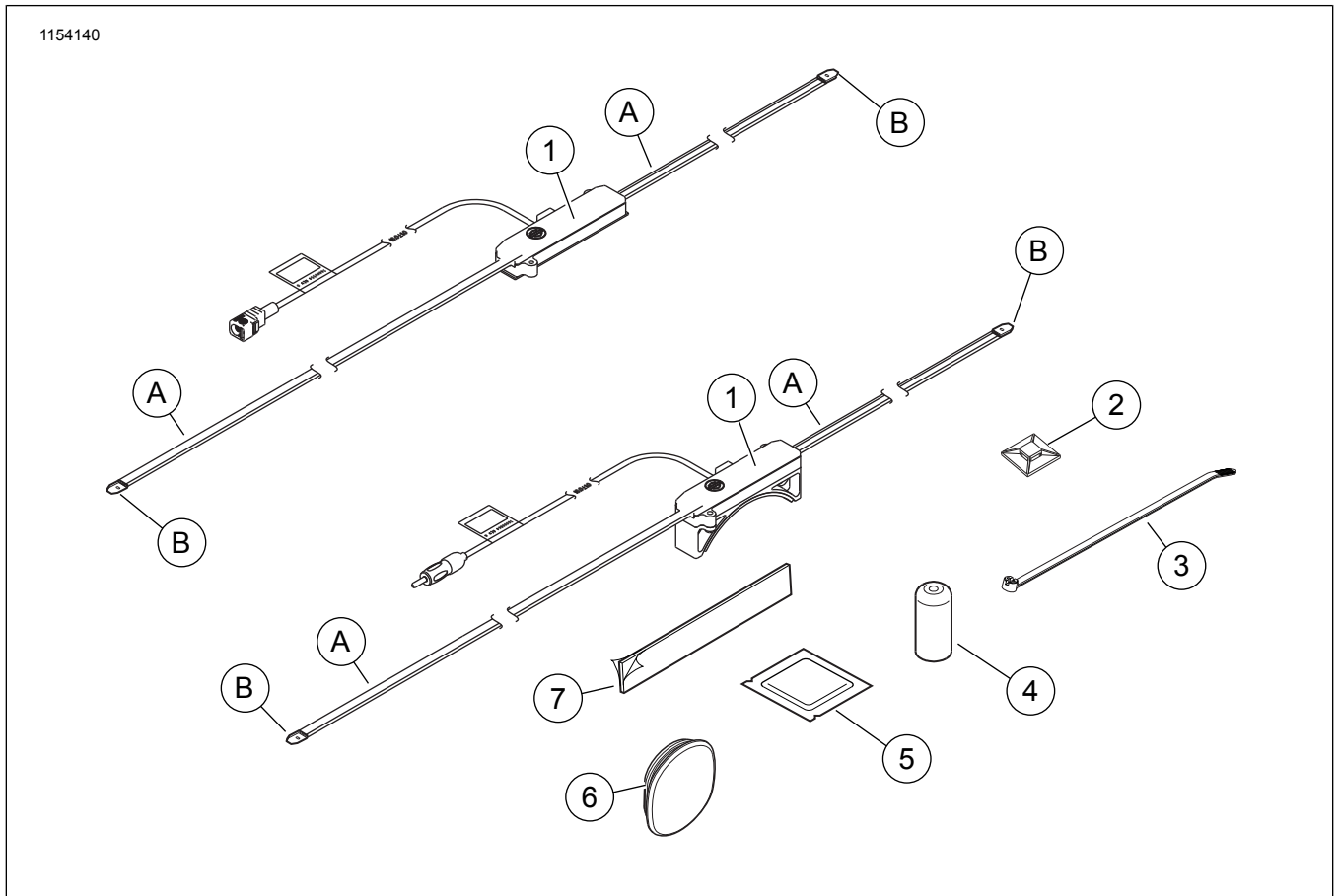


Abbildung 8. Ersatzteile: Einbausatz für verborgene Boom! Audio-Antenne

Tabelle 1. Ersatzteile

Teil	Beschreibung (Menge)	Teilenummer
	Antenne, AM/FM/WB-Satz	
1	Antenne	Nicht einzeln erhältlich
2	Kabelbindersockel (8)	69200342
3	Kabelbinder (10)	10065
4	Gewindeschutzkappe, Antennensockel	25700109
5	Alkoholreinigungstuch	Nicht einzeln erhältlich
6	Verschluss, Einfassungsloch für Antenne	59749-06
7	Schaumstoffband, (Satz 76000862) (4)	77125-09
	Schaumstoffklebeband, doppelseitig, (Satz 76000863)	11100063
Im Text erwähnte, jedoch nicht im Satz enthaltene Teile:		
A	Antennenelement (2)	
B	Antennenende (2)	