



UKRYTA ANTENA RADIOWA BOOM! AUDIO AM/FM/WB

INFORMACJE OGÓLNE

Numer zestawu

76000862, 76000863

Modele

Informacje na temat modelu wyposażenia można znaleźć w katalogu detalicznym części i akcesoriów lub na stronie www.harley-davidson.com w części dotyczącej części i akcesoriów (tylko w języku angielskim).

Wymagania dotyczące montażu

▲ OSTRZEŻENIE

Od prawidłowego zamontowania części z tego zestawu zależy bezpieczeństwo kierującego i pasażera. Wykonaj odpowiednie procedury z instrukcji serwisowej. Osoby niebędące w stanie przeprowadzić tej procedury lub niedysponujące odpowiednimi narzędziami powinny zlecić wykonanie montażu dealerowi firmy Harley-Davidson. Niewłaściwy montaż części z tego zestawu może być przyczyną śmierci lub poważnych obrażeń ciała. (00333b)

UWAGA

Ta karta instrukcji dotyczy informacji pochodzących z instrukcji serwisowej. Do montażu tego zestawu jest wymagana instrukcja serwisowa przeznaczona dla określonego roku/modelu motocykla. Można ją również uzyskać u dealera firmy Harley-Davidson.

Zawartość zestawu

Sprawdź w Rysunek 8 i Tabela 1.

DEMONTAŻ

1. Przesław przełącznik zapłonu do pozycji OFF (wyłączone).

▲ OSTRZEŻENIE

Aby zapobiec przypadkowemu uruchomieniu pojazdu, co mogłoby spowodować śmierć lub poważne obrażenia ciała, przed podjęciem działań należy wyjąć bezpiecznik główny. (00251b)

2. Zob. instrukcja serwisowa. Wymontuj następujące części:
 - a. Bezpiecznik główny
 - b. Owiewka zewnętrzna
 - c. Przednia szyba
 - d. Reflektor

MONTAŻ

UWAGA

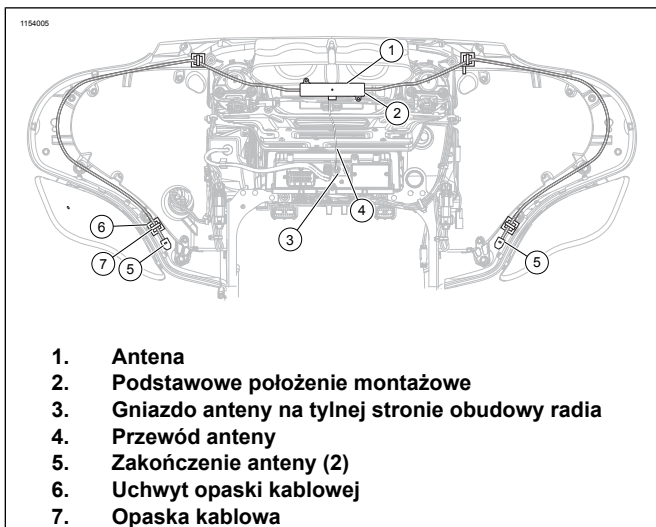
- Upewnij się, że temperatura otoczenia to **przynajmniej** 16 °C (60 °F) w celu utrzymania właściwej przyczepności ukrytej anteny do pojazdu.
- Pozostawić na **PRZYNAJMNIJ** 24 godziny po przymocowaniu anteny przed narażeniem obszaru na intensywne mycie, działanie silnego strumienia wody lub bardzo trudne warunki pogodowe.
- Wiązanie kleju będzie maksymalne po 72 godzinach w temperaturze pokojowej.

Zestaw 76000862:

Mocowanie owiewki

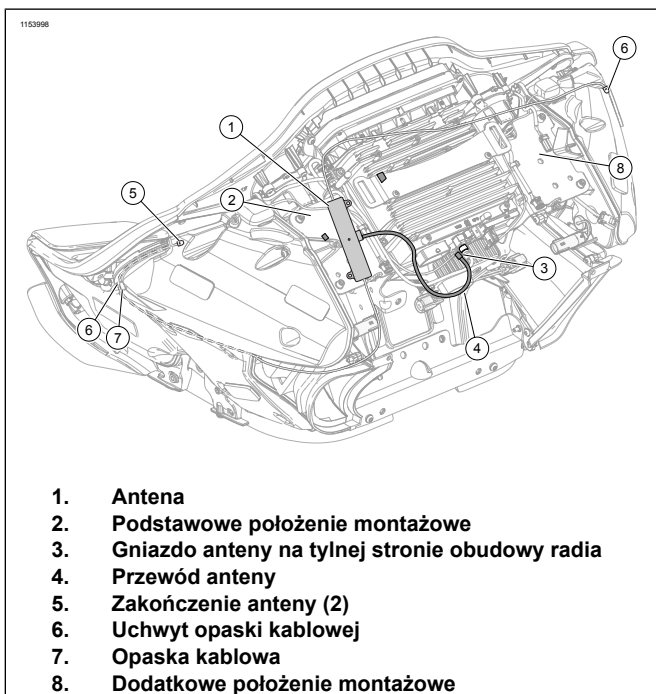
1. Zobacz Rysunek 1 lub Rysunek 2. Powierzchnię montażową anteny pod odpowietrznikiem szyby przedniej oczyść za pomocą pakietu do czyszczenia alkoholem (patrz Rysunek 8, Pozycja 5). Zamocuj antenę zgodnie z instrukcją na rysunku.
2. Odłącz oryginalne złącze (OE) AM/FM.
3. Wciśnij przewód anteny (4) do gniazda anteny (3) na tylnej stronie obudowy radia.
4. Przeprowadź przewód anteny (4) wokół obudów głośników. Zabezpiecz, używając uchwyty opaski kablowej (6) i opaski kablowej (7).
5. Oczyść powierzchnię montażową uchwyty opaski kablowej (6) za pomocą pakietu do czyszczenia alkoholem (patrz Rysunek 8, Pozycja 5) przed przymocowaniem uchwyty opaski kablowej (6).
6. Zobacz Rysunek 8. **Modele FLHX:** Wymontuj pierścień uszczelniający z otworu montażowego anteny na powierzchni tylnego błotnika. Załóż zaślepkę (6) z zestawu. **WSZYSTKIE modele:** demontaż fabrycznej anteny AM/FM z tylnej części pojazdu. Zamocuj osłonę anteny (4) na podstawie anteny.





1. Antena
2. Podstawowe położenie montażowe
3. Gniazdo anteny na tylnej stronie obudowy radia
4. Przewód anteny
5. Zakończenie anteny (2)
6. Uchwyt opaski kablowej
7. Opaska kablowa

Rysunek 1. Złącza anteny i prowadzenie przewodów



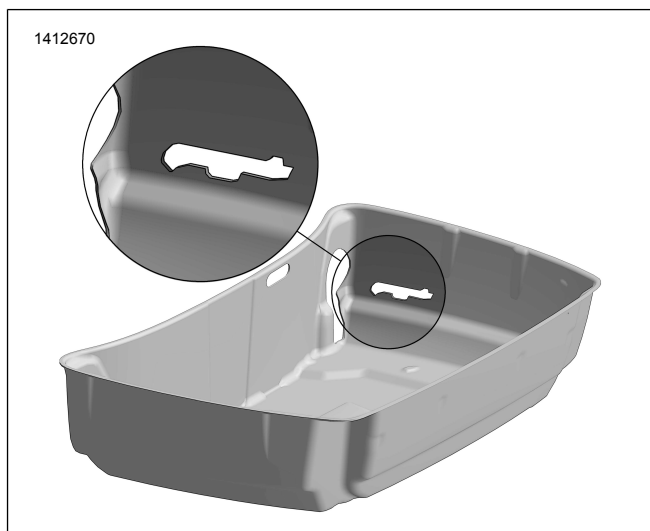
1. Antena
2. Podstawowe położenie montażowe
3. Gniazdo anteny na tylnej stronie obudowy radia
4. Przewód anteny
5. Zakończenie anteny (2)
6. Uchwyt opaski kablowej
7. Opaska kablowa
8. Dodatkowe położenie montażowe

Rysunek 2. Złącza anteny i prowadzenie przewodów

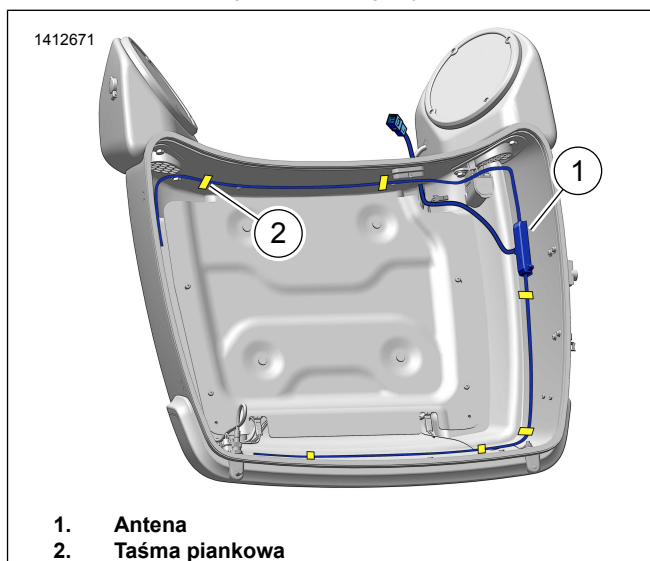
Uchwyt kufra Tour-Pak

1. Zdejmij wieko kufra Tour-Pak. Zob. instrukcja serwisowa.
2. Wyjmij wkładkę. Zob. instrukcja serwisowa.
3. Zobacz rysunek 3. Zaznacz zarys modułu anteny z przodu, po prawej stronie wkładki.
4. Przetnij wkładkę w zaznaczonym miejscu.
5. Oczyść powierzchnię montażową anteny wewnątrz kufra Tour-Pak chusteczką jednorazową nasączoną alkoholem (5).
6. Zobacz rysunek 4. Przeprowadź i zamocuj przewód antenowy (1) na obwodzie kufra Tour-Pak taśmą piankową (2).

7. Wyjmij z kufra Tour-Pak płytkę uziemienia. Zob. instrukcja serwisowa.
8. Odłącz Oryginalne wyposażenie (OE) złącze AM/FM.
9. Podłącz antenę do odpowiedniego złącza.
10. Zamontuj płytkę uziemienia. Zob. instrukcja serwisowa.
11. Włóż wkładkę. Zob. instrukcja serwisowa.
12. Załóż wieko kufra Tour-Pak. Zob. instrukcja serwisowa.



Rysunek 3. Wycięcie



1. Antena
2. Taśma piankowa

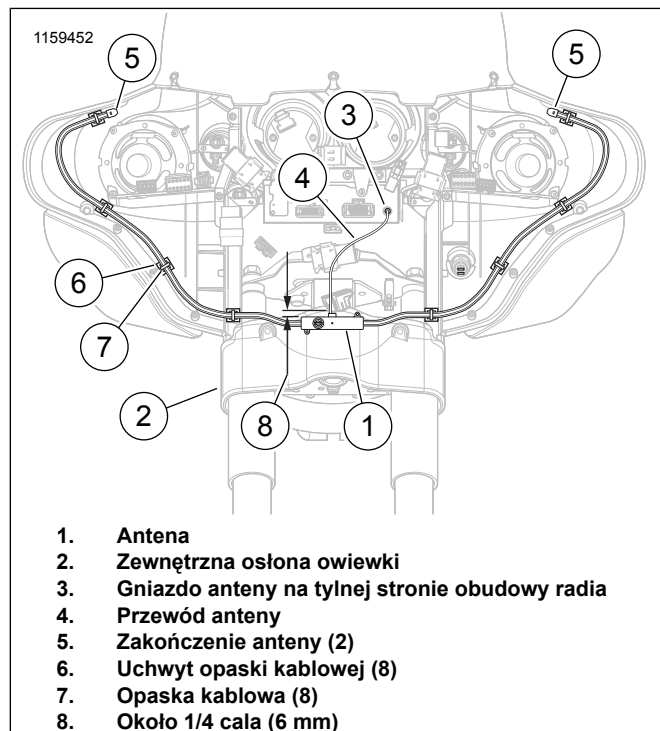
Rysunek 4. Wytyczanie trasy

Zestaw 7600863:

Modele z owiewką zamontowaną na widelcu i standardowym reflektorem przednim

1. Zobacz Rysunek 5. Wymontuj antenę (1) i wyjmij pakiet do czyszczenia alkoholem (patrz Rysunek 8, Pozycja 5) z zestawu.

2. Oprzyj zakrzywioną krawędź montażową anteny (1) o przednią zewnętrzną krawędź owiewki (2), około 6 mm (1/4 in) za czarną, plastikową listwą.



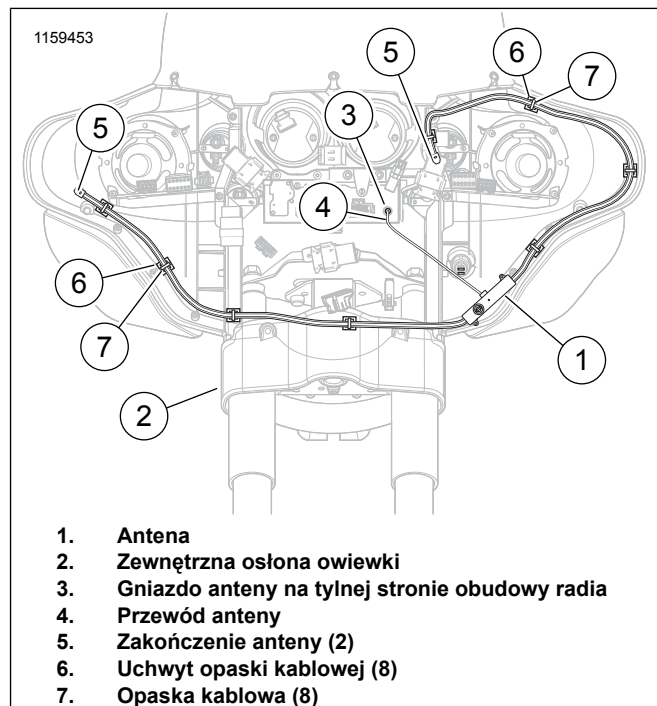
Rysunek 5. Prowadzenie zespołu anteny (modele FLHT ze standardowym reflektorem przednim)

3. Powierzchnię montażową anteny pod odpowietrznikiem szyby przedniej oczyść, korzystając z pakietu do czyszczenia alkoholem (patrz Rysunek 8, Pozycja 5). Pozostaw do całkowitego osuszenia.
4. Usuń taśmę ochronną z przylepnej strony taśmy piankowej (patrz Rysunek 8, Pozycja 7) na klinie.
5. Ostrożnie osadź antenę na osłonie owiewki.
6. Wciśnij antenę na miejsce, przytrzymując ją we właściwym miejscu i dociskając przez minutę.

Modele z owiewką zamontowaną na widelcu i diodowym reflektorem przednim lub reflektorem z dwiema żarówkami halogenowymi

1. Zobacz Rysunek 8. Wymontuj antenę (1) i wyjmij taśmę piankową (7) oraz pakiet do czyszczenia (5) z zestawu.
2. Wymontuj klin montażowy (1) w mocowaniu anteny.
3. Wyrzuć lub poddaj recyklingowi klin lub wkręty zgodnie z obowiązującymi przepisami.
4. Zobacz Rysunek 5. Sprawdź pasowanie anteny (1) do wewnętrznej obudowy owiewki, jak przedstawiono na rysunku.
5. Oczyść powierzchnię montażową anteny na wewnętrznej obudowie owiewki, korzystając z pakietu do czyszczenia alkoholem (patrz Rysunek 8, Pozycja 5). Pozostaw do całkowitego osuszenia.
6. Usuń taśmę ochronną z jednej strony przylepnej taśmy piankowej (patrz Rysunek 8, Pozycja 7). Przymocuj taśmę do anteny.

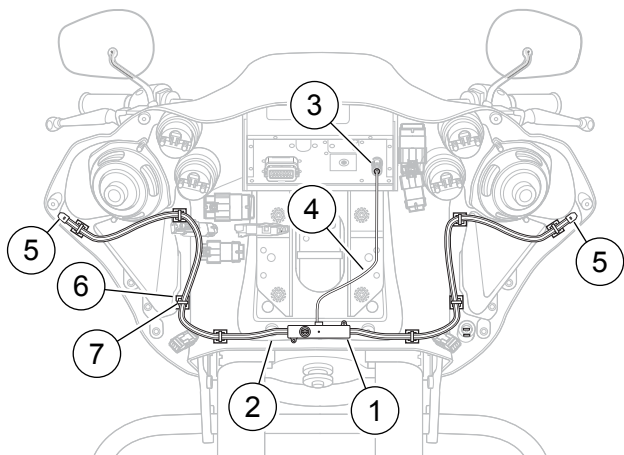
7. Zobacz Rysunek 6. Usuń taśmę ochronną z drugiej strony przylepnej taśmy piankowej (patrz Rysunek 8, Pozycja 7).
8. Ostrożnie osadź antenę na wewnętrznej obudowie owiewki.
9. Wciśnij antenę na miejsce, przytrzymując ją we właściwym miejscu i dociskając przez minutę.



Rysunek 6. Prowadzenie zespołu anteny (modele FLHT z diodowym reflektorem przednim lub reflektorem z dwiema żarówkami halogenowymi)

Modele z owiewką mocowaną na ramie

1. Zobacz Rysunek 8. Wymontuj antenę (1) i wyjmij taśmę piankową (7) oraz pakiet do czyszczenia (5) z zestawu.
2. Wymontuj klin montażowy (1) w mocowaniu anteny.
3. Wyrzuć lub poddaj recyklingowi klin lub wkręty zgodnie z obowiązującymi przepisami.
4. Zobacz Rysunek 7. Sprawdź dopasowanie anteny (1) do spodniej strony wspornika owiewki (2), jak przedstawiono na rysunku.
5. Powierzchnię montażową wspornika owiewki (2) i anteny (1) oczyść, korzystając z pakietu do czyszczenia alkoholem (patrz Rysunek 8, Pozycja 5). Pozostaw do całkowitego osuszenia.
6. Usuń taśmę ochronną z jednej strony przylepnej taśmy piankowej (patrz Rysunek 8, Pozycja 7). Przymocuj taśmę do anteny.
7. Usuń taśmę ochronną z drugiej strony przylepnej taśmy piankowej (patrz Rysunek 8, Pozycja 7).
8. Wciśnij antenę na miejsce, przytrzymując ją we właściwym miejscu i dociskając przez minutę.
9. Ostrożnie ustaw antenę na wewnętrznej obudowie owiewki, jak najwyżej na wsporniku montażowym (2), jak przedstawiono na rysunku.



1. Antena
2. Wspornik mocujący owiewki
3. Gniazdo anteny na tylnej stronie obudowy radia
4. Przewód anteny
5. Zakończenie anteny (2)
6. Uchwyt opaski kablowej (8)
7. Opaska kablowa (8)

Rysunek 7. Prowadzenie zespołu anteny (modele FLTR)

ZWROT DO SERWISU

UWAGA

Aby zapobiec ewentualnym uszkodzeniom nagłośnienia, należy sprawdzić, czy wyłącznik zapłonu jest ustawiony w pozycji OFF (wyłączone) **przed** zainstalowaniem bezpiecznika głównego.

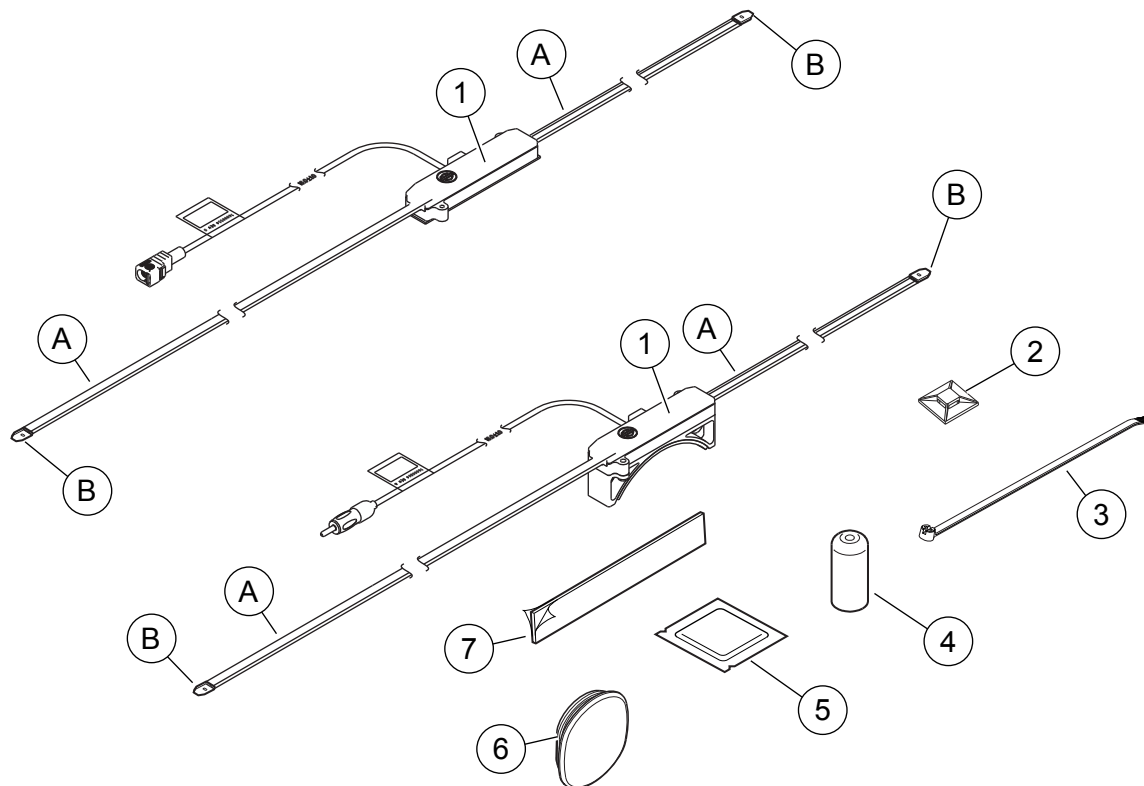
1. Załóż bezpiecznik główny. Zob. instrukcja serwisowa.
2. Sprawdź działanie radia na falach AM, FM oraz komunikatów pogodowych, aby sprawdzić, czy antena działa poprawnie.

UWAGA

Montaż ukrytej anteny może prowadzić do nieznacznego osłabienia odbioru sygnału na falach AM w niektórych obszarach miejskich i pozamiejskich.

3. Zamontuj owiewkę zewnętrzną, szybę przednią, reflektor oraz bezpiecznik główny. Zob. instrukcja serwisowa.

ELEMENTY ZESTAWU SERWISOWEGO



Rysunek 8. Elementy zestawu serwisowego: Zestaw ukrytej anteny radiowej Boom! Audio

Tabela 1. Elementy zestawu serwisowego

Pozycja	Opis (liczba)	Numer części
	Zestaw ukrytej anteny radiowej AM/FM/WB	
1	Antena	Nie jest sprzedawany jako oddzielna część zamienna
2	Uchwyt opaski kablowej (8)	69200342
3	Opaska kablowa (10)	10065
4	Ośłona gwintu, podstawa anteny	25700109
5	Pakiet do czyszczenia alkoholem	Nie jest sprzedawany jako oddzielna część zamienna
6	Korek do otworu anteny na powierzchni błotnika	59749-06
7	Taśma piankowa, (zestaw 76000862) (4)	77125-09
	Taśma piankowa dwustronna, (zestaw 76000863)	11100063
Elementy wspomniane w tekście, ale niewchodzące w skład zestawu:		
A	Zespół anteny (2)	
B	Zakończenie anteny (2)	