



ĂNG-TEN CHÌM THU SÓNG AM/FM/WB BOOM! AUDIO

THƯỜNG

Mã số bộ sản phẩm

76000862, 76000863

Mẫu xe

Để biết phụ tùng phù hợp với mẫu xe nào, vui lòng tham khảo Catalog Bán lẻ P&A hoặc mục Phụ tùng và Phụ kiện trên trang web www.harley-davidson.com (chỉ có tiếng Anh).

Yêu cầu lắp đặt

⚠ CẢNH BÁO

Sự an toàn của người lái và người ngồi sau phụ thuộc vào việc lắp đặt chính xác bộ chi tiết này. Sử dụng các quy trình thích hợp trong hướng dẫn bảo dưỡng. Nếu bạn không đủ khả năng làm theo quy trình hoặc không có đúng dụng cụ, hãy nhờ đại lý của Harley-Davidson thực hiện việc lắp đặt. Việc lắp sai bộ chi tiết này có thể dẫn đến thương tích nghiêm trọng hoặc tử vong. (00333b)

LƯU Ý

Tờ hướng dẫn này có tham chiếu đến thông tin hướng dẫn bảo dưỡng. Công tác lắp đặt này đòi hỏi phải có sách hướng dẫn bảo dưỡng cho mô tô thuộc mẫu/năm này. Bạn có thể lấy hướng dẫn bảo dưỡng này tại đại lý của Harley-Davidson.

Các chi tiết trong bộ sản phẩm

Tham khảo Hình 8 và Bảng 1.

THÁO

1. Xoay công tắc khóa điện về vị trí OFF (TẮT).

⚠ CẢNH BÁO

Để tránh vô tình khởi động xe có thể gây thương tích nghiêm trọng hoặc tử vong, hãy tháo cầu chì chính trước khi tiến hành công việc. (00251b)

2. Xem sách hướng dẫn bảo dưỡng. Tháo các bộ phận sau:

- a. Cầu chì chính
- b. Yếm ngoài
- c. Kính chắn gió
- d. Đèn đầu

LẮP ĐẶT

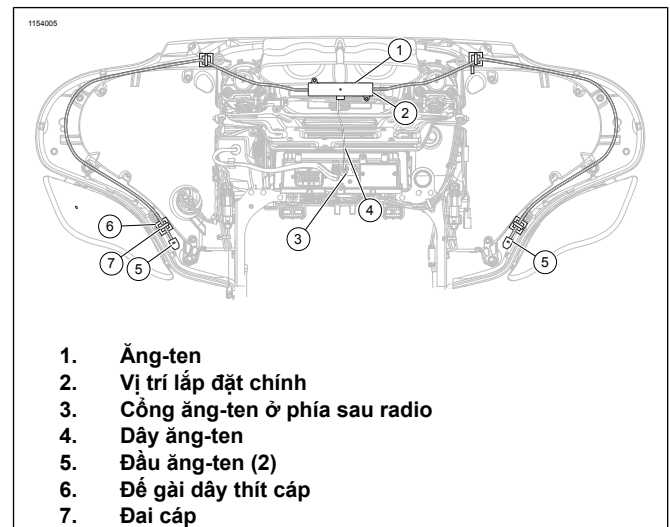
LƯU Ý

- Xác minh nhiệt độ môi trường **tối thiểu là 16 °C (60 °F)** để phù hợp cho việc gắn ăng-ten chìm vào xe.
- Sau khi gắn ăng-ten, chờ **ÍT NHẤT 24 GIỜ** rồi mới rửa, xịt nước mạnh hoặc để khu vực ăng-ten tiếp xúc với điều kiện thời tiết khắc nghiệt.
- Keo dính sẽ dính chặt nhất sau khoảng 72 giờ ở nhiệt độ phòng thông thường.

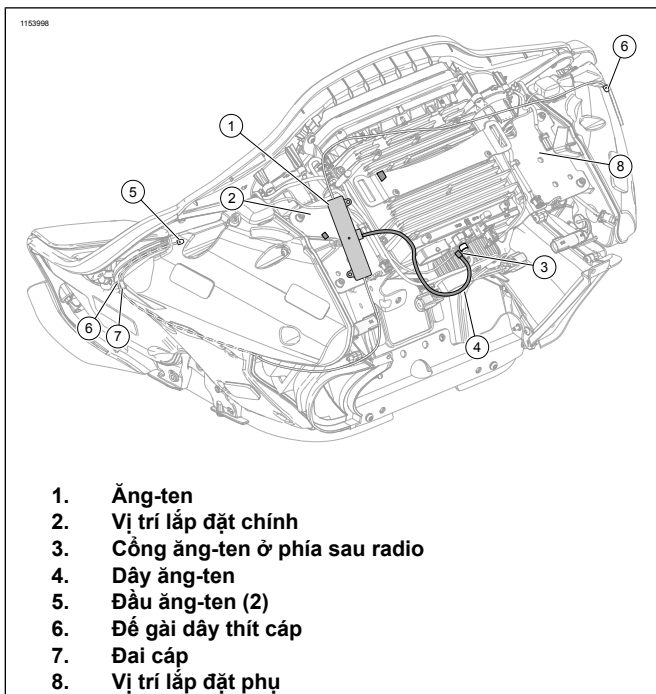
Bộ sản phẩm 76000862:

Lắp trên yếm

1. Xem Hình 1 hoặc Hình 2. Lau sạch bề mặt gắn ăng-ten bên dưới khe thông khí chỗ kính chắn gió bằng bông cotton (xem Hình 8, Mục 5). Gắn ăng-ten đúng như trong hình minh họa.
2. Tháo giắc nối AM/FM của thiết bị chính hãng (OE).
3. Cắm dây ăng-ten (4) vào cổng ăng-ten (3) phía sau radio.
4. Đi dây ăng-ten (4) quanh vỏ loa. Cố định dây bằng đế gài dây thít cáp (6) và dây thít cáp (7).
5. Lau sạch bề mặt để gài dây thít cáp (6) bằng bông cotton (xem Hình 8, Mục 5) trước khi gắn đế gài dây thít cáp (6).
6. Xem Hình 8. **Mẫu xe FLHX:** Tháo vòng đệm khỏi lỗ lắp ăng-ten ở cụm về sau. Lấy chốt bít lỗ (6) trong bộ sản phẩm và lắp vào. **TẤT CẢ mẫu xe:** Tháo cột ăng-ten thu sóng AM/FM chính hãng của thiết bị khỏi đuôi xe. Lắp đầu bảo vệ dây ăng-ten (4) lên đế ăng-ten.



Hình 1. Nối và đi dây ăng-ten

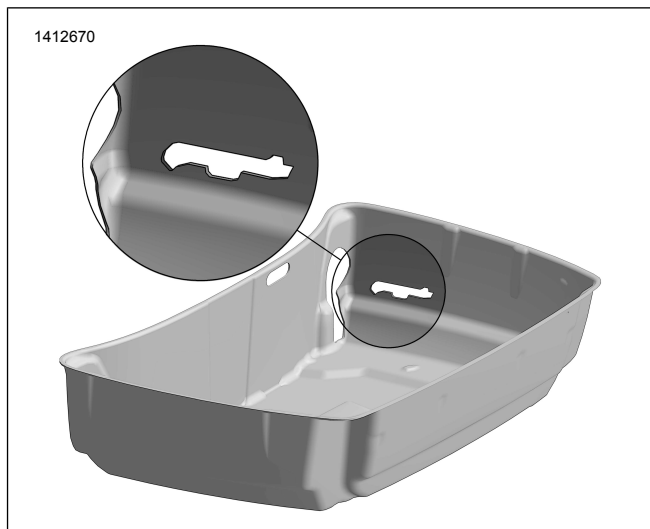


1. Ăng-ten
2. Vị trí lắp đặt chính
3. Cổng ăng-ten ở phía sau radio
4. Dây ăng-ten
5. Đầu ăng-ten (2)
6. Để gài dây thít cáp
7. Đai cáp
8. Vị trí lắp đặt phụ

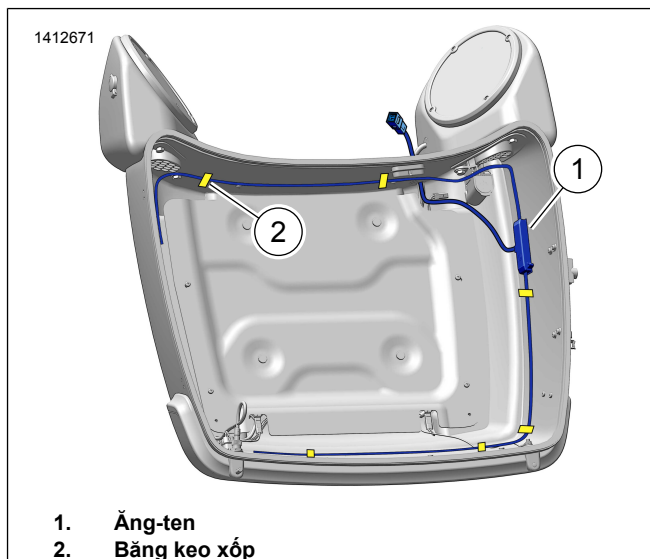
Hình 2. Nối và đi dây ăng-ten

Giá lắp Tour-Pak

1. Tháo nắp Tour-Pak. Xem sách hướng dẫn bảo dưỡng.
2. Tháo lớp lót. Xem sách hướng dẫn bảo dưỡng.
3. Xem Hình 3. Truy dấu sơ đồ mô-đun ăng-ten ở phía trước bên phải của lớp lót.
4. Cắt lớp lót tại các vị trí truy dấu.
5. Làm sạch bề mặt gắn ăng-ten bên trong Tour-Pak với các gói vệ sinh bằng cồn (5).
6. Xem Hình 4. Đi dây và gắn dây ăng ten (1) vào chu vi Tour-Pak bằng băng keo xốp (2).
7. Tháo tấm nối đất khỏi Tour-Pak. Xem sách hướng dẫn bảo dưỡng.
8. Rút phích giắc nối AM/FM Thiết bị chính hãng (OE).
9. Cắm ăng-ten vào giắc nối phù hợp.
10. Lắp tấm nối đất. Xem sách hướng dẫn bảo dưỡng.
11. Lắp lớp lót. Xem sách hướng dẫn bảo dưỡng.
12. Lắp nắp Tour-Pak. Xem sách hướng dẫn bảo dưỡng.



Hình 3. Cắt bỏ



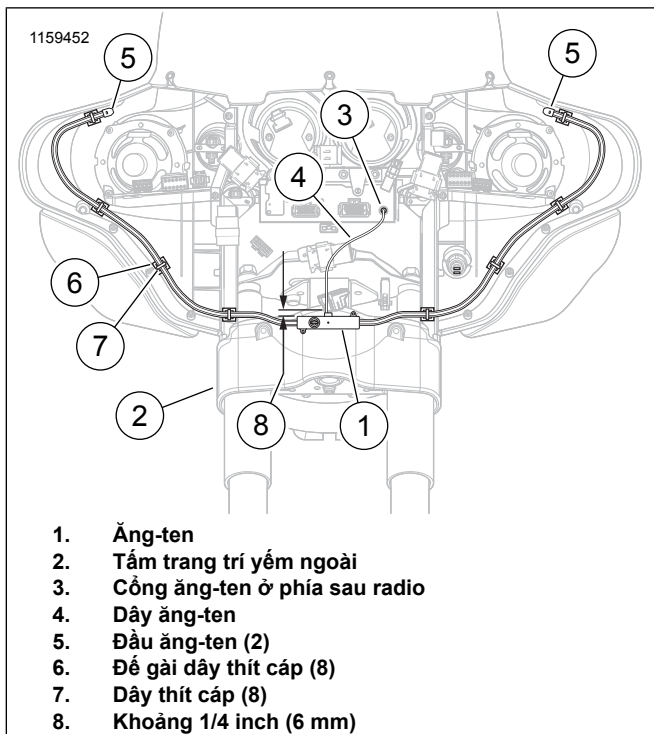
1. Ăng-ten
2. Băng keo xốp

Hình 4. Định tuyến

Bộ sản phẩm 76000863:

Các mẫu xe có yếm lắp ở phụộc và đèn pha tiêu chuẩn

1. Xem Hình 5. Lấy ăng-ten (1) và bông cồn (xem Hình 8, Mục 5) trong bộ sản phẩm.
2. Đặt chêm cong dùng để lắp ăng-ten (1) áp vào tấm trang trí yếm ngoài ở đầu xe (2), khoảng 6mm (1/4 in) bên dưới dải trang trí bằng nhựa màu đen.

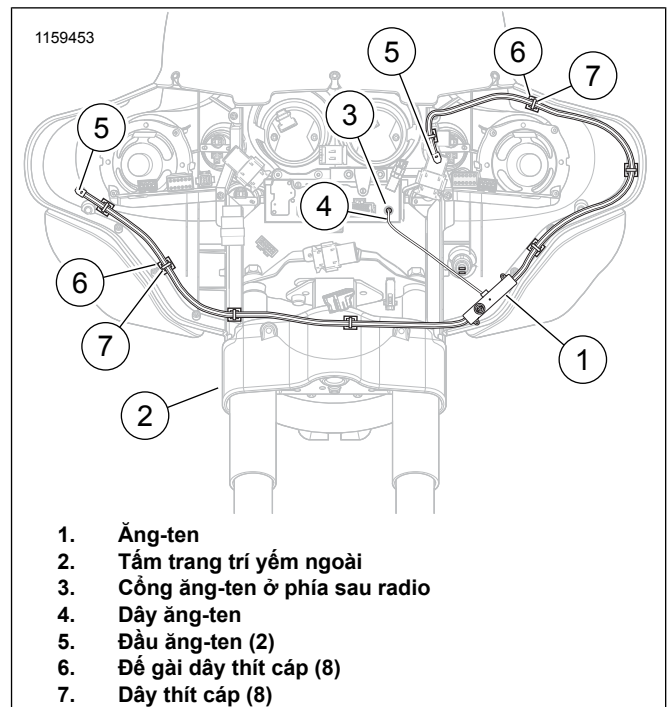


Hình 5. Đi dây cho thân ăng-ten (Mẫu xe FLHT có đèn pha tiêu chuẩn)

3. Lau sạch chỗ lắp ghép tấm trang trí bằng bông cotton (xem Hình 8, Mục 5). Đợi đến khi khô hẳn.
4. Bóc lớp lót ra khỏi mặt dính của băng keo xốp (xem Hình 8, Mục 7) trên chêm.
5. Cẩn thận đặt ăng-ten lên tấm trang trí yếm.
6. Ấn chặt và giữ ăng-ten ở đúng vị trí với lực tay không đổi trong một phút.

Mẫu xe có yếm lắp ở phụộc và đèn pha LED hoặc halogen bóng kép.

1. Xem Hình 8. Lấy ăng-ten (1), băng keo bọt (7) và bông cotton (5) trong bộ sản phẩm.
2. Tháo chêm lắp ăng-ten (1) ra khỏi vỏ ăng-ten.
3. Tái chế hoặc vứt bỏ chêm và vít đúng cách.
4. Xem Hình 5. Kiểm tra xem ăng-ten (1) có vừa khít vào bên trong yếm trong như trên hình hay không.
5. Lau sạch chỗ lắp ghép yếm trong và ăng-ten bằng bông cotton (xem Hình 8, Mục 5). Đợi đến khi khô hẳn.
6. Bóc lớp lót ra khỏi mặt ở một phía băng keo xốp (xem Hình 8, Mục 7). Miết băng keo vào ăng-ten.
7. Xem Hình 6. Bóc lớp lót ra khỏi mặt ở một phía bên kia băng keo xốp (xem Hình 8, Mục 7).
8. Cẩn thận đặt ăng-ten vào yếm trong.
9. Ấn chặt và giữ ăng-ten ở đúng vị trí với lực tay không đổi trong một phút.

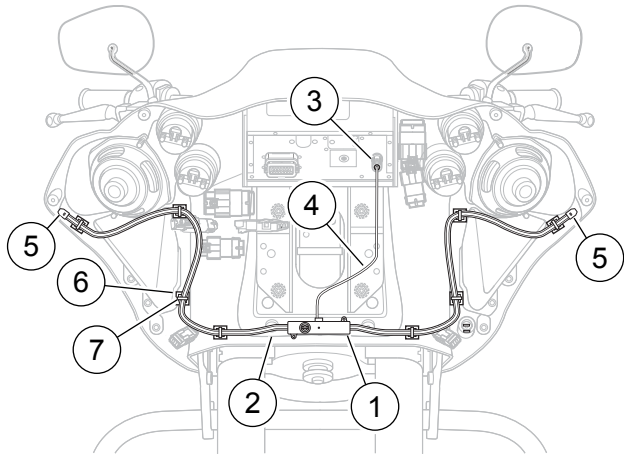


Hình 6. Đi dây cho thân ăng-ten (Mẫu xe FLHT có đèn pha LED hoặc bóng kép)

Mẫu xe có yếm gắn trực tiếp lên khung sườn

1. Xem Hình 8. Lấy ăng-ten (1), băng keo bọt (7) và bông cotton (5) trong bộ sản phẩm.
2. Tháo chêm lắp ăng-ten (1) ra khỏi vỏ ăng-ten.
3. Tái chế hoặc vứt bỏ chêm và vít đúng cách.
4. Xem Hình 7. Kiểm tra xem ăng-ten (1) có vừa khít vào mặt dưới giá lắp yếm (2) như trên hình hay không.
5. Lau sạch chỗ lắp ghép giá lắp yếm (2) và ăng-ten (1) bằng bông cotton (xem Hình 8, Mục 5). Đợi đến khi khô hẳn.
6. Bóc lớp lót ra khỏi mặt ở một phía băng keo xốp (xem Hình 8, Mục 7). Miết băng keo vào ăng-ten.
7. Bóc lớp lót ra khỏi mặt dính ở phía bên kia băng keo xốp (xem Hình 8, Mục 7).
8. Ấn chặt và giữ ăng-ten ở đúng vị trí với lực tay không đổi trong một phút.
9. Cẩn thận đặt ăng-ten vào yếm trong, đặt cao sao cho ăng-ten áp vào giá lắp yếm (2) như trên hình.

1159457



1. Ăng-ten
2. Giá lắp yếm
3. Cổng ăng-ten ở phía sau radio
4. Dây ăng-ten
5. Đầu ăng-ten (2)
6. Đế gài dây thít cáp (8)
7. Dây thít cáp (8)

Hình 7. Đi dây cho thân ăng-ten (Mẫu xe FLTR)

TRẢ LẠI ĐỂ BẢO DƯỠNG

LƯU Ý

Để tránh làm hỏng hệ thống âm thanh, hãy kiểm tra xem công tắc khóa điện đã OFF (TẮT) hay chưa **trước khi** lắp cầu chì chính.

1. Lắp cầu chì chính. Xem sách hướng dẫn bảo dưỡng.
2. Kiểm tra chức năng vô tuyến trên các băng tần AM, FM và Weather để xem ăng-ten có hoạt động tốt hay không.

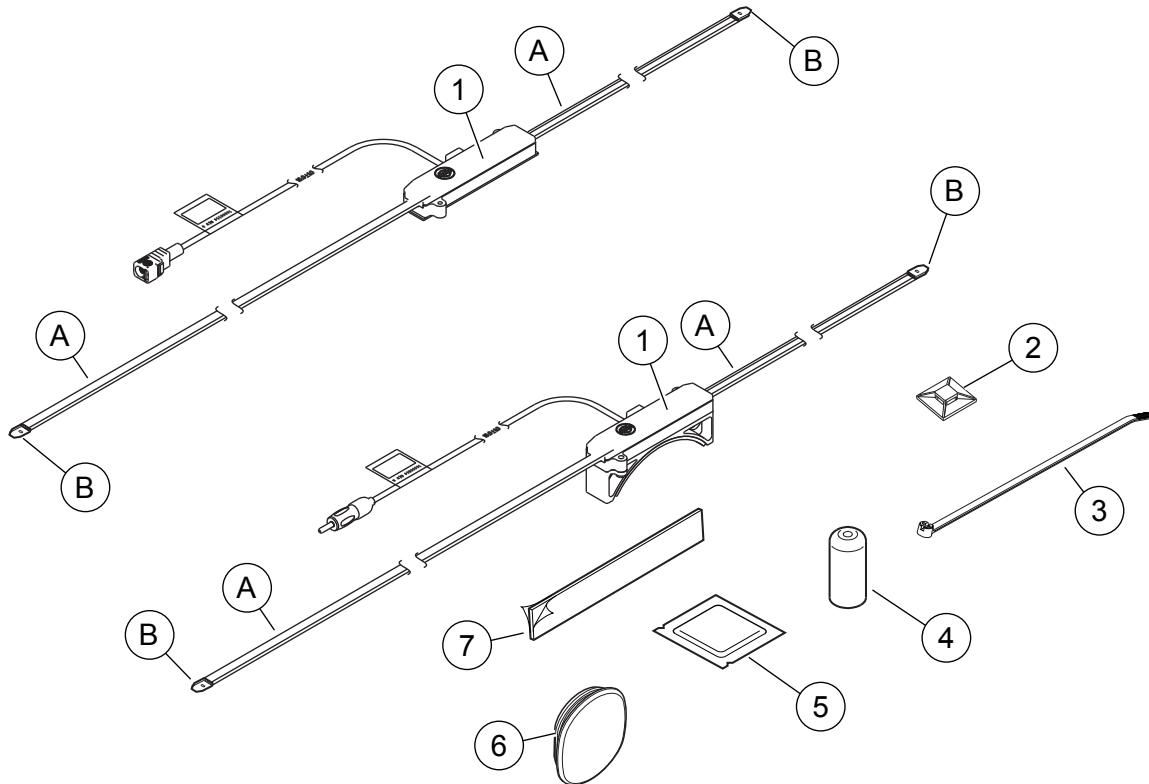
LƯU Ý

Việc lắp ăng-ten chìm có thể khiến khả năng thu tín hiệu AM giảm nhẹ ở một số khu vực đô thị và nông thôn.

3. Lắp yếm ngoài, kính chắn gió, đèn pha và cầu chì chính. Xem sách hướng dẫn bảo dưỡng.

PHỤ TÙNG

1154140



Hình 8. Phụ tùng: Boom! Bộ sản phẩm ăng-ten chìm thu sóng âm thanh

Bảng 1. Phụ tùng

| Mặt hàng | Mô tả (Số lượng) | Số bộ phận |
|--|------------------------------------|-------------------|
| | Bộ sản phẩm ăng-ten, AM/FM/WB | |
| 1 | Ăng-ten | Không bán rời |
| 2 | Đê gài dây thít cáp (8) | 69200342 |
| 3 | Dây thít cáp (10) | 10065 |
| 4 | Nắp bảo vệ dây, đê ăng-ten | 25700109 |
| 5 | Bông cotton | Không bán rời |
| 6 | Nút bịt, lỗ ăng-ten trên cụm | 59749-06 |
| 7 | Băng keo xốp, (Bộ số 76000862) (4) | 77125-09 |
| | Băng keo xốp hai mặt (Bộ 76000863) | 11100063 |
| Các chi tiết được đề cập trong tài liệu nhưng không có trong bộ sản phẩm: | | |
| A | Thân ăng-ten (2) | |
| B | Đầu ăng-ten (2) | |