



ZESTAWY KÓŁ TYLNYCH SEJSMICZNYCH

INFORMACJE OGÓLNE

▲ OSTRZEŻENIE

Należy instalować jedynie koła i zestawy instalacyjne przeznaczone dla konkretnego modelu motocykla. Skontaktuj się z dealerm Harley-Davidson, aby potwierdzić dopasowanie. Stosowanie niewłaściwej kombinacji kół i zestawów instalacyjnych lub używanie kół niezatwierdzonych dla konkretnego modelu może spowodować utratę panowania nad pojazdem, co grozi śmiercią lub poważnymi obrażeniami ciała. (00610c)

Numery zestawów

40900568, 40900569

Modele

Informacje o zgodnych modelach można znaleźć w katalogu części i akcesoriów na rynek detaliczny oraz w sekcji „Części i akcesoria” witryny internetowej www.harley-davidson.com (tylko w języku angielskim).

Zawartość zestawu

Zobacz Rysunek 1 oraz Tabela 3.

Wymagane są części dodatkowe

Zestawy zawierają wyłącznie koło o niestandardowym wzorze.

Poprawny montaż zestawów wymaga oddzielnego zakupu następujących części dostępnych u dealera firmy Harley-Davidson.

- Zestaw montażowy koła. Zobacz od Tabela 4 do Tabela 5, aby wskazać właściwy zestaw do montażu.
- Wkręty tarczy hamulcowej. Zobacz Tabela 1, aby określić właściwe elementy montażowe.
- Wkręty zębátky tylnej. Zobacz Tabela 1, aby określić właściwe elementy montażowe.
- WHEEL BEARING INSTALLER/REMOVER (NARZĘDZIE DO MONTOWANIA/WYMONTOWANIA ŁOŻYSKA KOŁA) 94143-09A

Zalecane produkty

Do właściwej konserwacji i czyszczenia zalecane są następujące akcesoria firmy Harley-Davidson:

- Chrome Clean & Shine (środek do czyszczenia i polerowania powierzchni chromowanych) (93600031 (USA) / 93600082 (pozostałe kraje))
- Glaze Poly Sealant (środek ochronny i nadający połysk lakierowi) (93600026 (US) / 93600079 (pozostałe kraje))
- Harley® Preserve Bare Aluminum Protectant (środek ochronny do aluminium) (99845-07)

- Harley® Wheel and Spoke Brush (szczotka do kół i szprych) (43078-99)
- Wheel & Tire Cleaner (środek do czyszczenia kół i opon) (93600024 (USA) / 93600076 (pozostałe kraje))

▲ OSTRZEŻENIE

Od prawidłowego zamontowania części z tego zestawu zależy bezpieczeństwo kierującego i pasażera. Wykonaj odpowiednie procedury z instrukcji serwisowej. Osoby niebędące w stanie przeprowadzić tej procedury lub niedysponujące odpowiednimi narzędziami powinny zlecić wykonanie montażu dealerowi firmy Harley-Davidson. Niewłaściwy montaż części z tego zestawu może być przyczyną śmierci lub poważnych obrażeń ciała. (00333b)

UWAGA

Ta karta instrukcji dotyczy informacji pochodzących z instrukcji serwisowej. Do montażu niezbędna jest instrukcja serwisowa przeznaczona dla określonego modelu motocykla dostępna u dealera firmy Harley-Davidson.

Tabela 1. Element mocowania tylnej tarczy hamulcowej i zębátky

Sprzęt	Ustawienie
Wkręty tylnej tarczy hamulcowej (wybierz wersję zwykłą lub chromowaną)	
5 zwykłych wkrętów tarcz hamulcowych (43567-92)	Wszystkie modele
Zestaw wkrętów chromowanych (46647-05) zawiera 5 wkrętów.	Wszystkie modele
Wkręty tylnej zębátky (wybierz wersję zwykłą lub chromowaną)	
5 wkrętów zębátky, zwykłych (3109)	Modele Dyna i Softail z roku 2007 i nowsze oraz modele Touring z roku 2007
Zestaw wkrętów chromowanych (94773-07) zawiera 5 wkrętów i podkładek.	Modele Dyna i Softail z roku 2007 i nowsze

MONTAŻ

UWAGA

Przed demontażem lub montażem koła tylny zacisk hamulcowy musi zostać zdemontowany.

Zawleczkę lub zacisk sprężynowy nakrętki osi trzeba wymienić. Części te można kupić u dealera. Informację o odpowiednim numerze części dla twojego modelu motocykla prześle dealer.

Zamontuj trzpień zaworu koła (40999-87) z zestawu montażowego.

1. Zdemontuj obecny zespół koła tylnego. Zachowaj os, nakrętkę osi, tarczę hamulcową i elementy dystansowe koła na potrzeby montażu zestawu. Patrz sekcja KOŁO TYLNE w instrukcji serwisowej.



2. Rysunek 1 Zamontuj zespół trzpienia zaworu na kole. Patrz sekcja OPONY w Instrukcji serwisowej.

POWIADOMIENIE

Nie należy ponownie używać wkrętów tarcz hamulcowych/wirnika. Ponowne użycie tych wkrętów może spowodować utratę momentu i uszkodzenia podzespołów hamulca. (00319c)

POWIADOMIENIE

Nie wolno ponownie używać wkrętów mocujących zębatki. Ponowne użycie wkrętu mocującego zębatki grozi osłabieniem momentu dokręcania, a tym samym uszkodzenie zębatki lub zespołu pasa. (00480b)

3. Zmontuj części z zestawu montażowego koła, zwykłą tarczę hamulcową i zębatkę na kole, korzystając z właściwych części serwisowych wskazanych w tabeli. Patrz sekcja KOŁO TYLNE w instrukcji serwisowej.

UWAGA

Rowki na piaskie wskazują stronę montażu łożyska głównego. Najpierw zamontuj łożysko główne, korzystając z odpowiedniej instrukcji serwisowej oraz narzędzia do demontażu i montażu łożysk WHEEL BEARING REMOVER/INSTALLER, nr kat. 94143-09A.

4. Aby nie uszkodzić lakieru podczas montażu opony, należy sprawdzić, czy na łożki maszyny do montażu założono osłony.

5. Zamontuj koło tylne (1), zwykłą oś i zwykłe elementy dystansowe w motocyklu. Patrz sekcja KOŁO TYLNE w instrukcji serwisowej.

KONSERWACJA I CZYSZCZENIE

Części chromowane trzeba regularnie poddawać konserwacji, aby utrzymały swój pierwotny blask i połysk.

1. Mocno zabrudzone koła należy czyścić środkiem Harley-Davidson Wheel and Tire Cleaner nakładanym szczotką do kół i szprych Harley Wheel and Spoke Brush.
2. Elementy chromowane należy czyścić dobrej jakości środkami do kół, takimi jak Wheel and Tire Cleaner.
3. Po wyczyszczeniu i wypolerowaniu zabezpiecz wysokiej jakości środkiem ochronnym, np. środkiem do polerowania i uszczelniania Harley Glaze.

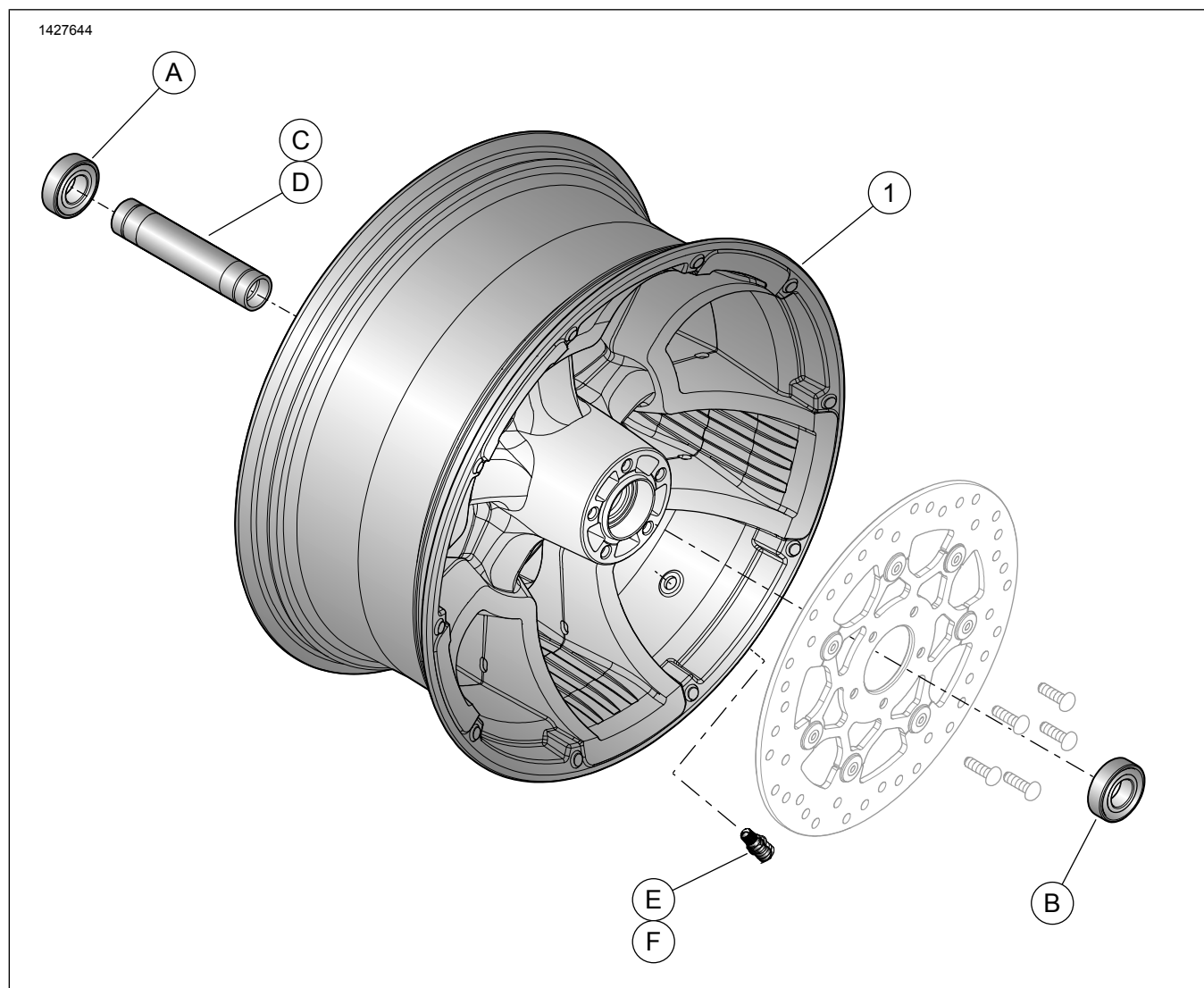
▲ OSTRZEŻENIE

Firma Harley-Davidson zaleca stosowanie opon zgodnych z oryginalnymi. Pojazdy Harley-Davidson nie są przeznaczone do eksploatacji z oponami innymi niż opony zgodne z oryginalnymi, w tym zimowymi, motorowerowymi czy innymi oponami specjalnymi. Stosowanie opon innych niż zgodne z oryginalnymi może mieć bardzo negatywny wpływ na stabilność, prowadzenie pojazdu oraz hamowanie, co z kolei może być przyczyną śmierci lub odniesienia poważnych obrażeń ciała. (00024d)

Tabela 2. Zalecana kombinacja opon

Montaż zestawu	Zalecane opony	Nr kat. opony przedniej	Nr kat. opony tylnej
FXBR/FXBRS 2018 i lata późniejsze	Michelin Scorcher "11"	43100035	43189-11
FLFB/FLFBS 2018 i lata późniejsze	Michelin Scorcher "11"	43100037	43189-11

ELEMENTY ZESTAWU SERWISOWEGO



Rysunek 1. Elementy zestawu serwisowego: Koła tylne (przedstawiono rozmiar 16 cali)

Tabela 3. Części serwisowe i zawartość zestawu z kołem

Zestaw	Pozycja	Opis (liczba)	Numer części
40900568, 40900569	1	Koło	Nie jest sprzedawany oddzielnie
Wskaźnik wzrokowy wspomniany w tekście:			
	2	Obrobione rowki (wszystkie koła)	

Tabela 4. Zestaw montażowy koła tylnego z łożyskiem 25 mm z ABS (42400036)

Zestaw montażowy koła tylnego z łożyskiem 25 mm z ABS (42400036)		Liczba używanych sztuk i opis					
Ustawienie	Rozmiar kół	A	B	C	D	E	F
Modele FXBB z roku 2018 i nowsze	16 × 3,0 cale	1	1	0	1	1	1
2018 i później FXFB, FXLR oraz FL5B	16 × 5,0 cali	1	1	0	1	1	1
FXBR, FXBRS, FLFB i FLFBS 2018 i lata późniejsze	18 × 8,0 cali	1	1	1	0	1	1

Tabela 4. Zestaw montażowy koła tylnego z łożyskiem 25 mm z ABS (42400036)

Zestaw montażowy koła tylnego z łożyskiem 25 mm z ABS (42400036)		Liczba używanych sztuk i opis					
Ustawienie	Rozmiar kół	A	B	C	D	E	F
Zestawy montażowe są przeznaczone do współpracy z wieloma rodzajami kół i mocowań. Skontaktuj się z dealerem firmy Harley-Davidson, aby upewnić się, że koła i zestawy instalacyjne są zaprojektowane i dopuszczone do użytku w motocyklu, w którym są montowane.		A	Łożysko, zwykłe	9276B			
		B	Łożysko, do pojazdów z układem ABS	9252A			
		C	Tuleja osi	40900474			
		D	Tuleja osi	40900472			
		E	Trzpień zaworu, przepustowy	40999-87			
		F	Trzpień zaworu, zaślepka	41123-79			

Tabela 5. Zestaw montażowy koła tylnego z łożyskiem 25 mm (42400035)

Zestaw montażowy koła tylnego z łożyskiem 25 mm (42400035)		Liczba używanych sztuk i opis			
Ustawienie	Rozmiar kół	A	D	E	F
Modele FXBB z roku 2018 i nowsze	16 × 3,0 cale	2	1	1	1
2018 i później FXFB, FXLR oraz FL5B	16 × 5,0 cali	2	1	1	1
Zestawy montażowe są przeznaczone do współpracy z wieloma rodzajami kół i mocowań. Skontaktuj się z dealerem firmy Harley-Davidson, aby upewnić się, że koła i zestawy instalacyjne są zaprojektowane i dopuszczone do użytku w motocyklu, w którym są montowane.		A	Łożysko, zwykłe (2)	9276B	
		D	Tuleja osi	40900472	
		E	Trzpień zaworu, przepustowy	40999-87	
		F	Trzpień zaworu, zaślepka	41123-79	