



ИНСТРУКЦИИ

94100074

2023-02-16



СИСТЕМА ЗА ОБРАБОТЕНИ ГАЗОВЕ С ВИСОК ДЕБИТ SCREAMIN' EAGLE

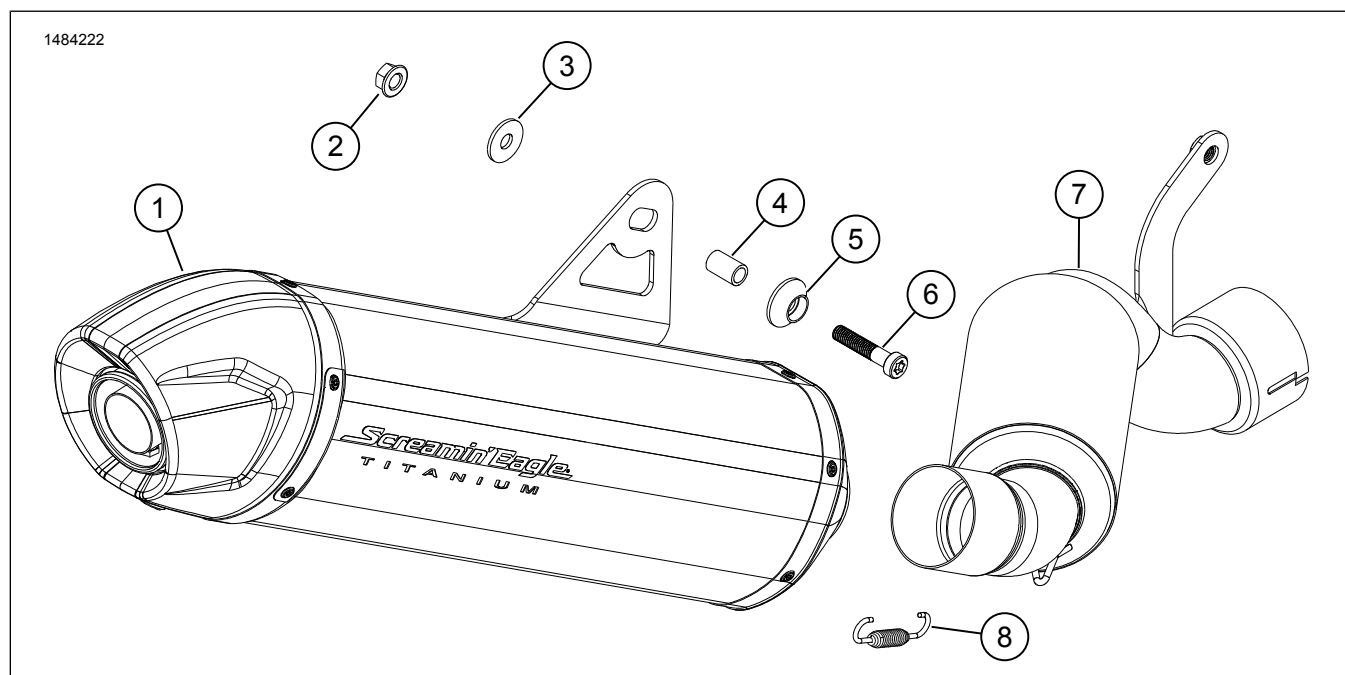
ОБЩА ИНФОРМАЦИЯ

Таблица 1. Обща информация

Комплекти	Предложени инструменти	Ниво на умения ⁽¹⁾
65600389	Защитни очила, динамометричен ключ, Loctite 243 (Blue), Loctite 262 (Red)	

(1) Специални инструменти и техники, необходими за монтажа

СЪДЪРЖАНИЕ НА КОМПЛЕКТА



Фигура 1. Съдържание на комплекта: Система за отработени газове с висок дебит Screamin' Eagle

Таблица 2. Съдържание на комплекта: Система за отработени газове с висок дебит Screamin' Eagle

<input checked="" type="checkbox"/> Уверете се, че всички части са налични в комплекта, преди да монтирате или отстранявате елементи от превозното средство.					
№	Број	Кол-во	Описание	Част №	Бележки
<input type="checkbox"/>	1	1	Заглушител за висок дебит	64901004	
<input type="checkbox"/>	2	1	Гайка с шайба	10100154	
<input type="checkbox"/>	3	1	Шайба	10300237	
<input type="checkbox"/>	4	1	Втулка	10600079	
<input type="checkbox"/>	5	1	Персонализирана шайба	10600081	
<input type="checkbox"/>	6	1	Винт	10201208	13,6–16,3 N·m (10–12 ft-lbs)
<input type="checkbox"/>	7	1	Средна тръба	65600396	
<input type="checkbox"/>	8	1	Пружина	65500112	

ОБЩИ

Модели

За информация за съответствие с модела, моля, вижте Части и аксесоари (P&A) каталога за части и аксесоари, раздел www.harley-davidson.com.

Уверете се, че се използва най-новата версия на инструкциите. Тя е достъпна на: h-d.com/isheets

Свържете се с центъра за поддръжка на клиенти на Harley-Davidson на 1-800-258-2464 (само за САЩ) или на 1-414-343-4056.

Изисквания за монтаж

Тези елементи са налични при търговец на Harley-Davidson.

- Отделна покупка на скоба (№ на част 65900015).
- Международните модели изискват отделна покупка на скоба (№ на част 65900015) и уплътнение (№ на част 65900056).

▲ ПРЕДУПРЕЖДЕНИЕ

Безопасността на водача и пътника зависи от правилното поставяне на този комплект. Ако сметнете, че не можете да извършите процедурата или не разполагате с правилните инструменти, свържете се с дилър на Harley-Davidson да извърши инсталирането. Неправилното поставяне на този комплект би могло да предизвика смърт или сериозно нараняване. (00308b)

▲ ПРЕДУПРЕЖДЕНИЕ

Безопасността на водача и пътника зависи от правилното поставяне на този комплект. Следвайте съответните процедури в ръчника за обслужване. Ако сметнете, че не можете да извършите процедурата или не разполагате с правилните инструменти, свържете се с дилър на Harley-Davidson да извърши инсталирането. Неправилното поставяне на този комплект би могло да предизвика смърт или сериозно нараняване. (00333b)

NOTE

Тези инструкции се отнасят до информацията в сервисното ръководство. За този монтаж е необходимо сервисно ръководство за мотоциклет от този модел и година и е наличен от:

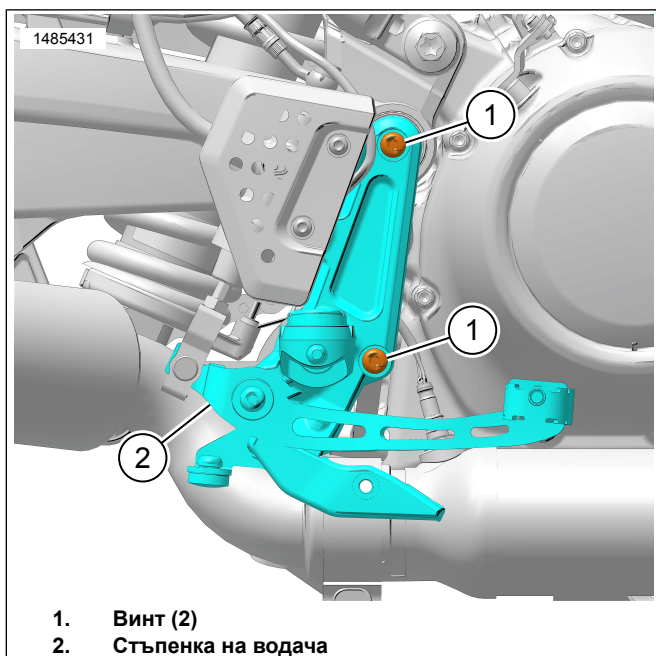
- Дилър на Harley-Davidson.
- Порталът с информация за обслужване на H-D, базиран на абонамент достъп за повечето модели от 2001 г. и по-нови. За повече информация вижте често задаваните въпроси за абонаментите.

ПРИГОТВЕТЕ СЕ

1. Свалете главния предпазител. Вижте сервисното ръководство.
2. Вижте фигура 2. Премахнете винтовете (1).
 - a. Запазете модула на стъпенката на водача (2) на страни.

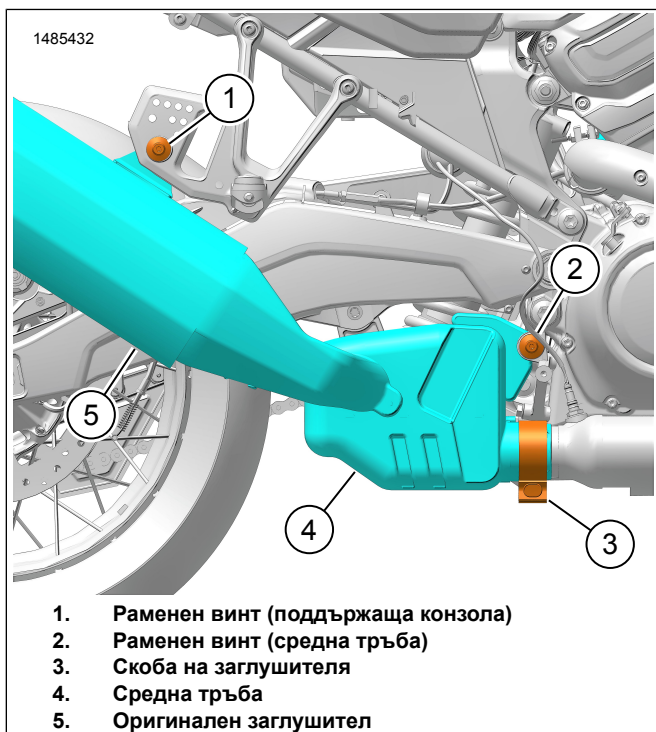
СВАЛЯНЕ

1. Вижте фигура 3. Разхлабете скобата на заглушителя (3).
2. Свалете раменния винт (2) от скобата на средната тръба. Запазете за по-късна употреба.
3. Свалете и изхвърлете раменния винт (1) от опорната скоба.
4. Отстранете целия комплект на оригиналната изпускателна система.
 - a. Премахнете оригиналната скоба на заглушителя (3).



1. Винт (2)
2. Стъпенка на водача

Фигура 2. Платформа за краката на водача



1. Раменен винт (поддържаща конзола)
2. Раменен винт (средна тръба)
3. Скоба на заглушителя
4. Средна тръба
5. Оригинален заглушител

Фигура 3. Оригинален модул на ауспук

МОНТИРАНЕ

1. Вижте фигура 4. Монтирайте средната тръба (4) към заглушителя (6).
2. Монтирайте пружината на заглушителя (5) към монтажните накрайници на средната тръба и заглушителя.
3. Монтирайте **нова** скоба за заглушителя (3) към средната тръба (4).

4. NOTE

Международен модел: Монтирайте **ново** уплътнение (№ на част 65900056) след монтажа на средната тръба.

Монтирайте средната тръба (4) към тръбата на колектора.

- a. Подравнете монтажна скоба (2) с отвора.

5. Вижте фигура 5. Поставете скобата на ауспуха зад опорната скоба на стъленката на пътника (1).

- a. Подравнете компонентите и монтирайте разделителя (4).

6. Монтирайте хлабаво хардуера (2, 3, 5, 6).

- a. Използвайте фиксатор на винта (6).

LOCTITE 262 HIGH STRENGTH THREADLOCKER AND SEALANT (RED) (94759-99)

7. Вижте фигура 6. Нанесете фиксатор към раменния винт на средната тръба (1), който беше премахнат преди.

Консуматив: LOCTITE 262 HIGH STRENGTH THREADLOCKER AND SEALANT (RED) (94759-99)

8. Поставете винта (1). Затегнете.

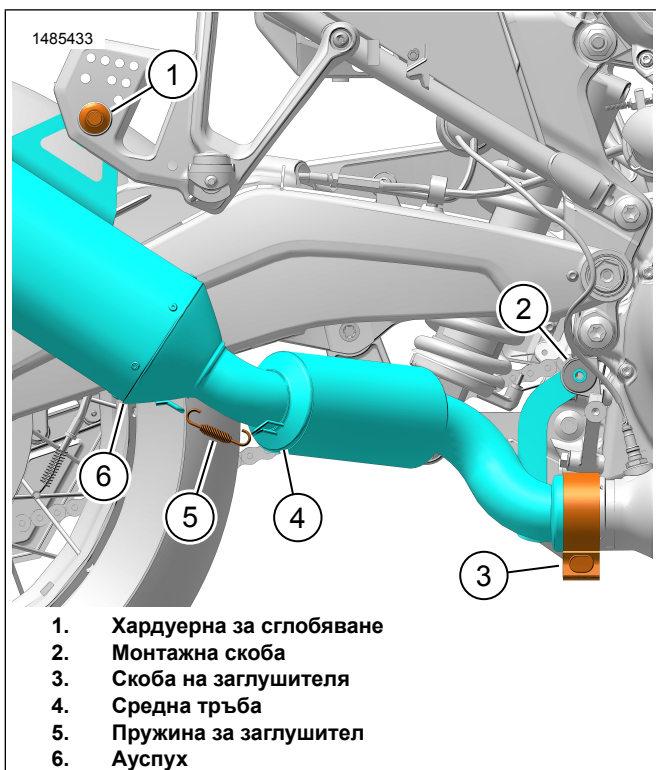
Въртящ момент: 13,6–16,3 N·m (10–12 ft-lbs) *Раменен винт за средна тръба*

9. Затегнете скобата на заглушителя (2).

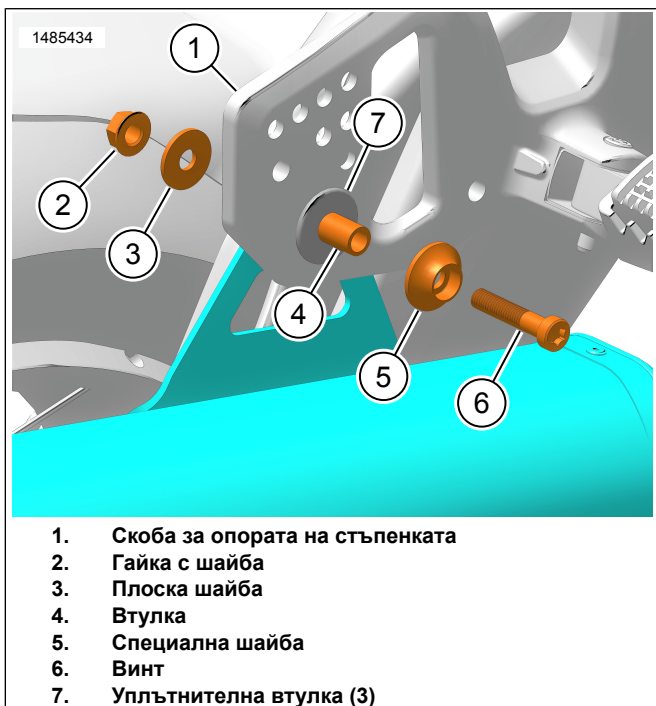
Въртящ момент: 52–58 N·m (38–43 ft-lbs) *Скоба на заглушителя*

10. Вижте фигура 5. Затегнете винта (6).

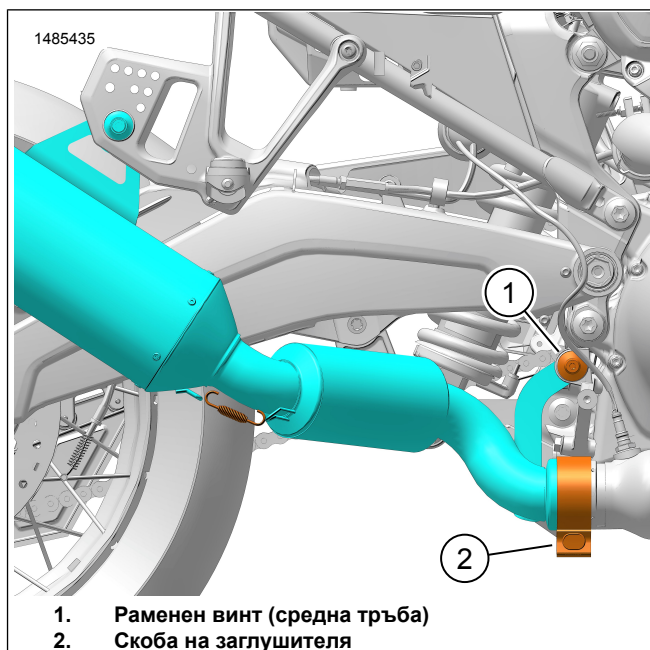
Въртящ момент: 13,6–16,3 N·m (10–12 ft-lbs) *Раменен винт на заглушителя*



Фигура 4. Модул заглушител Screamin Eagle



Фигура 5. Хардуер за заглушителя



Фигура 6. Винт за монтажна скоба

ЗАВЪРШЕНО

1. Вижте фигура 2. Монтирайте стъпенката на водача (2).
2. Почистете резбата на винтовете (1) и отворите в рамата.
3. Нанесете фиксатор за резби върху винтовете (1).
Консуматив: LOCTITE 243 MEDIUM STRENGTH THREADLOCKER AND SEALANT (BLUE) (99642-97)
4. Поставете винтовете (1). Затегнете.
Въртящ момент: 28,5–31,5 N·m (21–23 ft-lbs) *Винт за стъпенка на водача*
5. Поставете главния предпазител. Вижте сервизното ръководство.