



INSTRUCTIONS

94100308

2023-02-08



KIT DE CONVERSION DE BAGAGE TOUR-PAK DETACHABLE, MODÈLES TOURING 2014 ET ULTÉRIEURS

INFORMATIONS GÉNÉRALES

Tableau 1.

Kits	Outils suggérés	Niveau de compétence	Heure
53000916, 53000917, 53001012, 53001013	Lunettes de sécurité, clé dynamométrique, crayon gras, alcool isopropylique		

CONTENU DU KIT

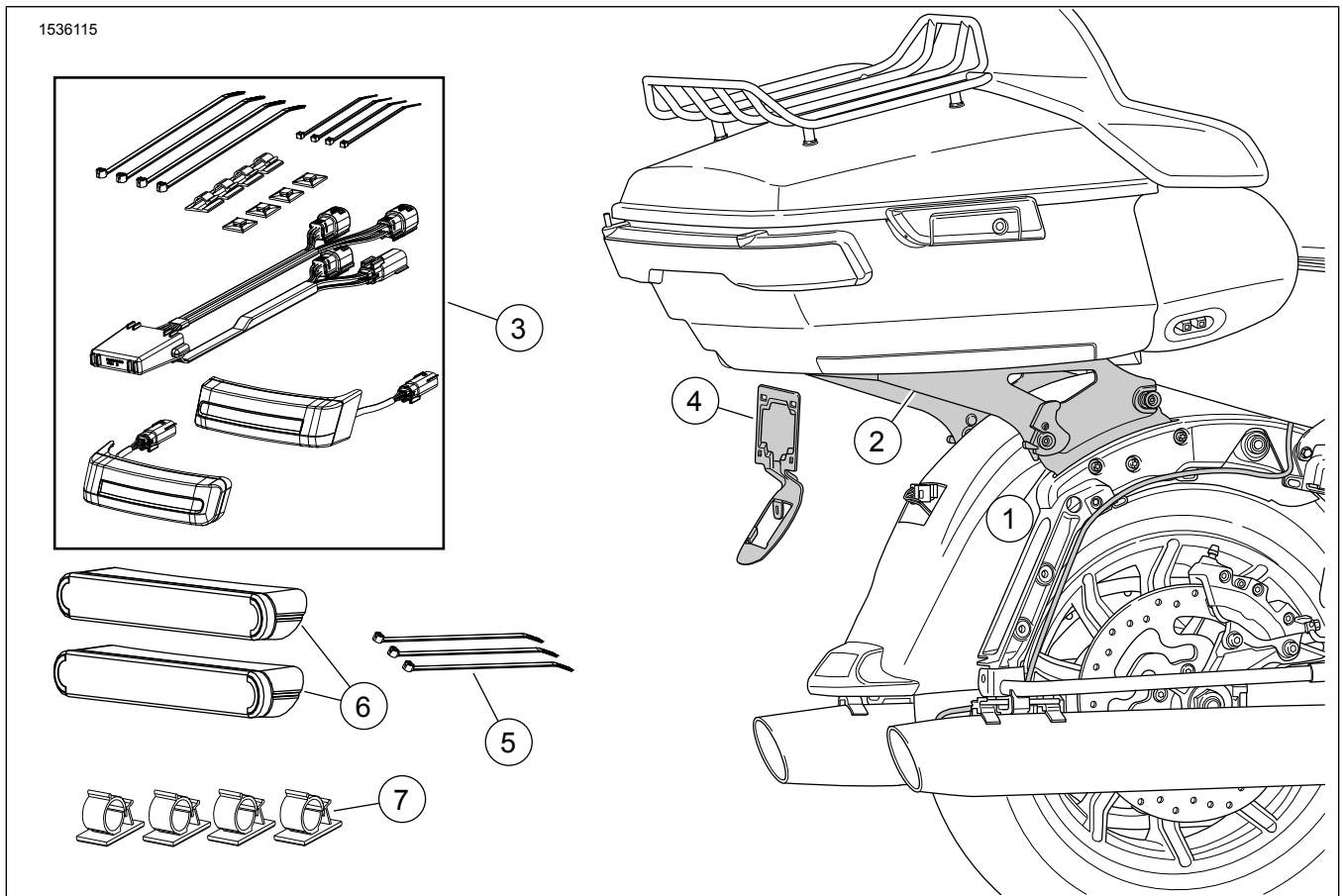


Figure 1. Contenu du kit : Rail de support du Tour-Pak Detachable

Tableau 2. Contenu du kit

<input checked="" type="checkbox"/>	Ar-ticle	Qté	Description	Numéro de kit	No de pièce/No de référence	Remarques
<input type="checkbox"/>	1	1	Kit d'ancrage	53000917	52300353	
				53000916	52300354	
<input type="checkbox"/>	2	1	Kit amovible, rail Tour-Pak	53000917	53000221	
				53000916	53000459	
<input type="checkbox"/>	3	1	Kit de feu auxiliaire arrière	53000916, 53000917	67801023	
<input type="checkbox"/>	4	1	Support, plaque d'immatriculation	53000917	67900167	
				53000916	67900362	
<input type="checkbox"/>	5	3	Attache de câble		10006	
<input type="checkbox"/>	6	2	Réflecteur		67900256	
<input type="checkbox"/>	7	4	Clip de fixation de faisceau de fils		69202780	
<input type="checkbox"/>	8	1	Kit de feu auxiliaire arrière	53001012, 53001013	67801446	

REMARQUE

Vérifier que tout le contenu est présent dans le kit avant d'installer ou de supprimer des éléments du véhicule.

GÉNÉRALITÉS

Modèles

Pour plus d'informations concernant les dimensions de ce modèle, consulter le catalogue de vente au détail des pièces et accessoires ou la section Pièces et accessoires sur www.harley-davidson.com (uniquement disponible en anglais).

S'assurer d'utiliser la version la plus récente de la feuille d'instruction qui est disponible à : www.harley-davidson.com/isheets

Exigences d'installation

REMARQUE

Si une antenne externe est toujours utilisée, se référer à l'information ci-dessous.

Ces articles sont offerts à votre concessionnaire Harley-Davidson local.

- **Les modèles avec CB** : nécessitent un kit de repositionnement d'antenne CB (no de pièce 76000308).
- **Véhicules avec antenne AM/FM** : achat facultatif du kit de relocalisation d'antenne (no de pièce 76000582).
- **Véhicules avec antenne AM/FM** : achat facultatif du kit de l'antenne interne dissimulée (no de pièce 76000862). Cette option peut être installée dans le Tour-Pak ou dans le carénage avant pour une apparence plus épurée.

L'achat et l'installation séparés d'autres pièces ou d'accessoires supplémentaires pourraient être nécessaires pour l'installation adéquate de ce kit sur votre modèle de motocyclette. Pour les pièces ou accessoires requis, consultez le Catalogue de vente au détail des pièces et accessoires ou la section Pièces et accessoires de www.harley-davidson.com (en anglais seulement).

▲ AVERTISSEMENT

La sécurité du conducteur et de ses passagers dépend de l'installation correcte de ce kit. Suivez les procédures appropriées se trouvant dans le manuel d'entretien. Si vous n'avez pas les compétences nécessaires pour respecter ces procédures ou si vous n'avez pas les bons outils, demandez à un concessionnaire Harley-Davidson d'effectuer l'installation. Une mauvaise installation de ce kit peut entraîner la mort ou des blessures graves. (00333b)

PRÉPARATION

1. Retirer la selle. Consultez le manuel d'entretien.
2. Retirez les sacoches. Consultez le manuel d'entretien.
3. Retirez le capot latéral gauche. Consultez le manuel d'entretien.

▲ AVERTISSEMENT

Pour éviter tout démarrage accidentel du véhicule, qui pourrait entraîner la mort ou des blessures graves, retirez le fusible principal avant de procéder. (00251b)

4. **REMARQUE**
AVEC sirène de sécurité : Réglez le contacteur d'allumage à ON en ayant la clé de sécurité électronique à proximité. Tournez le contacteur d'allumage à OFF. Enlevez **IMMÉDIATEMENT** le fusible principal.

Retirer le fusible principal. Consultez le manuel d'entretien.

5. **REMARQUE**
Les fentes dans le support du Tour-Pak permettent l'ajustement de la position. Enregistrer la position avant le retrait.

REMARQUE
Les modèles APC n'offrent aucun ajustement. La plaque d'adaptation située sur le Tour-Pak sert à respecter les réglementations du marché.

Retirer le Tour-Pak[®].

- a. Consultez Figure 2 . Séparer les connecteurs électriques.

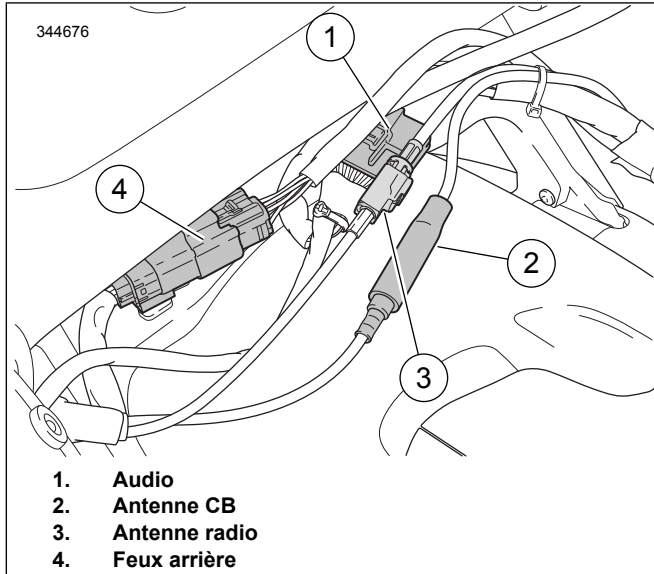


Figure 2. Connecteurs du Tour-Pak

- b. Consultez Figure 3 . Retirer les écrous à embase (3) qui fixent le Tour-Pak au rail de support.

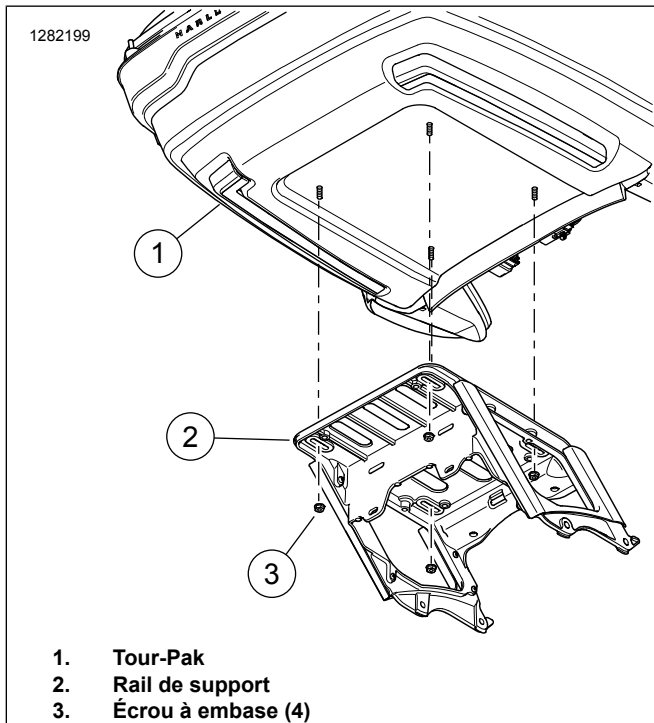


Figure 3. Support du Tour-Pak

- c. **Modèles APC :** consultez Figure 4 . Retire les quatre boulons, les rondelles plates et la plaque d'adaptation du rail du support. Glisser vers l'avant pour libérer les crochets en L.

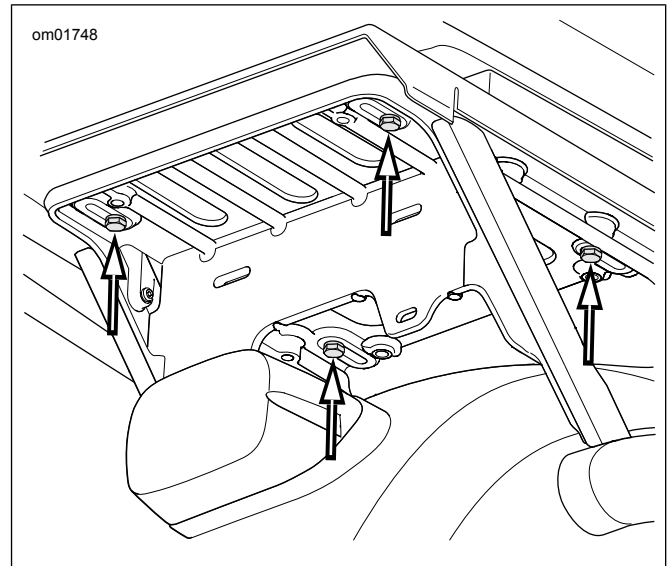


Figure 4. Vis du support de Tour-Pak (modèles APC/Chine)

- d. Retirer l'ensemble.

6. **REMARQUE**

Les modèles sans Tour-Pak ont des entretoises aux endroits où s'installe le support du Tour-Pak. Le retrait et l'installation sont identiques.

Retirer le support du Tour-Pak.

- a. Consultez Figure 5 . Retirer les connecteurs de faisceau des ancrages sur le support (1).
- b. Retirer les deux vis (3) de chaque côté.
- c. Retirer le support du Tour-Pak.

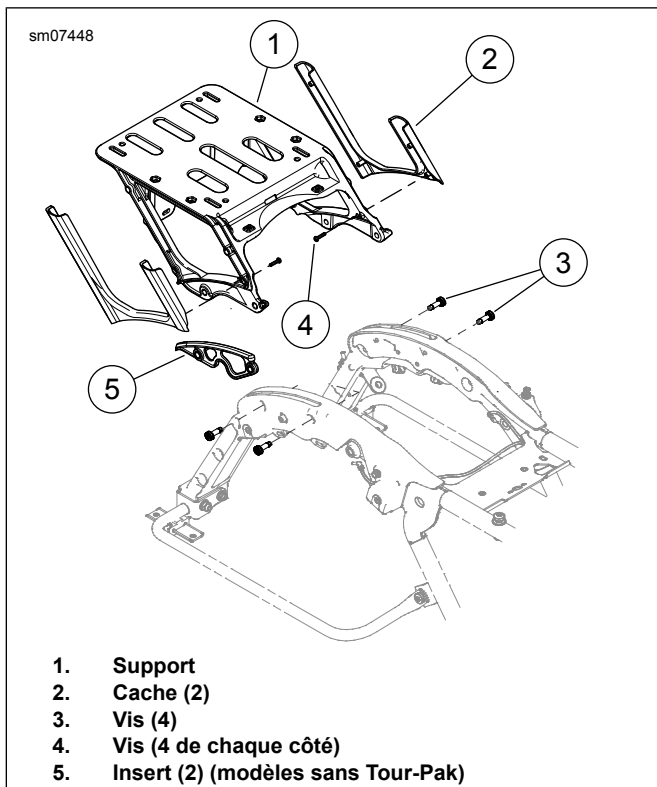


Figure 5. Support du Tour-Pak

7. Consultez Figure 7 . Retirer le feu arrière et sa base.
 - a. Enlevez les vis (1).
 - b. Débrancher et enlever le feu arrière et la lentille (2).
 - c. Noter l'emplacement des connecteurs sur la base (4) du feu arrière pour faciliter l'installation.
 - d. Débrancher toutes les connexions de la base du feu arrière.
 - e. Retirer la vis (3) et la base du feu arrière.
8. Dévisser le mât d'antenne radio de sa base. Mettre le mât de côté pour un installation ultérieure.
9. Consultez Figure 6. Retirer l'écrou (2) interne droit. Jeter la vis (1).

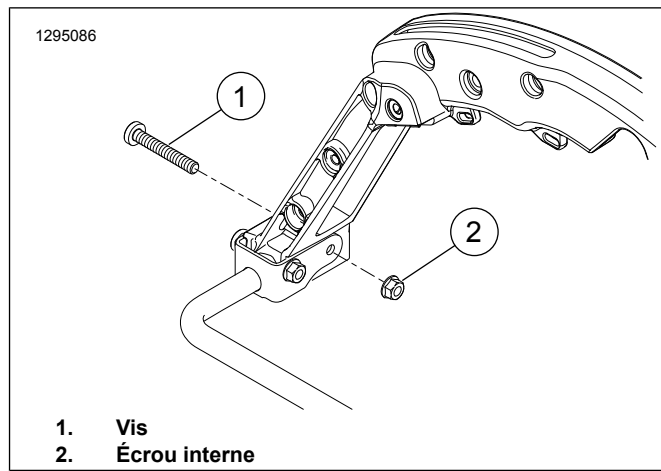


Figure 6. Retrait de vis d'origine

INSTALLATION

1. Consultez Figure 1 . Installer le kit de matériel d'amarrage (1) selon les instructions dans ce kit.
2. Installer le kit (3) de feu à DÉL allumage/freinage/virage de sacoche selon les instructions dans ce kit.
3. Consultez Figure 7 . Installer le support de plaque d'immatriculation.
 - a. Installer le support (5) de plaque d'immatriculation dans le garde-boue.
 - b. Acheminer les faisceaux de câblage dans le support de plaque d'immatriculation.
 - c. Installer le feu arrière sur le support de plaque d'immatriculation. Fixer à l'aide de la vis (3).
 - d. Installer les connecteurs à la base du feu arrière.
 - e. Connecter le feu arrière et la lentille à la base du feu. Installer le feu arrière et la lentille à la base et fixer à l'aide des vis (1).
4. Installer le Tour-Pak sur le rail de Tour-Pak Detachable (n° de pièce 53000221) en suivant les instructions incluses dans ce kit.

5. REMARQUE

- Poser les réflecteurs à des températures ambiantes comprises entre 21–38 °C (70–100 °F) .
- Les réflecteurs ne peuvent pas être repositionnés après l'installation initiale. Ne pas retirer le film protecteur de l'adhésif avant d'être prêt à réaliser la pose.
- Laisser s'écouler au moins 24 heures après la pose avant d'exposer la zone à un lavage vigoureux, à un jet d'eau puissant ou à des conditions climatiques extrêmes.
- La colle de l'adhésif arrivera à résistance maximale après environ 72 heures à température ambiante.

Consultez Figure 1 . Marquer l'emplacement du réflecteur (12).

- a. Nettoyer la surface de montage du réflecteur avec un mélange 50-50 d'alcool isopropylique et d'eau. Laissez sécher complètement.
- b. Consultez Figure 8 . Positionner le réflecteur (2) à l'arrière de la sacoche, centré et Distance : 13 mm (0,5 in) en dessous du feu arrière auxiliaire (1).
- c. Marquer l'emplacement avec un crayon gras.

6. **REMARQUE**

Une fois posé, ne pas décaler les réflecteurs.

Installer le réflecteur.

- a. Retirer l'endos adhésif du réflecteur.
- b. Placer le réflecteur dans l'emplacement marqué.
- c. Après avoir positionné le réflecteur, appliquer une pression uniforme sur toute la surface pendant 15 secondes.
- d. Attendre 20 minutes avant de toucher les réflecteurs.

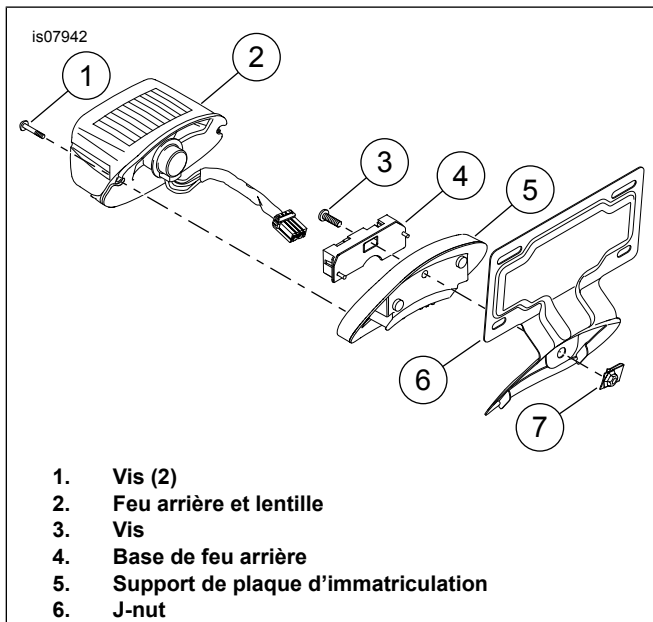


Figure 7. Installer le support de plaque d'immatriculation

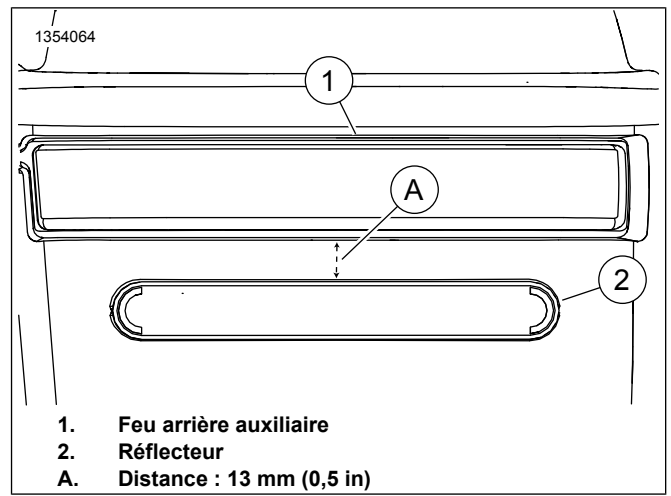


Figure 8. Positionnement du réflecteur

Clip de fils

REMARQUE

Assurez-vous de retirer les câbles et les faisceaux de fils des clips de fixation avant d'enlever le Tour-Pak. Une fois Tour-Pak retiré, les câbles et les faisceaux de fils peuvent être enroulés et rangés sous le siège.

1. Voir la Figure 9. Soulevez la garde-boue (1) pour accéder à la zone de montage.
2. Voir la Figure 10. Installez des clips de fixation de faisceau de fils.
 - a. Nettoyer la surface de montage avec un mélange 50-50 d'alcool isopropylique et d'eau.
 - b. Laisser sécher complètement la surface de montage (2).
 - c. Voir la Figure 1. Retirez l'endos adhésif des clips (7).
 - d. Installez les clips sur la surface de montage (2) au besoin.

3. **REMARQUE**

Assurez-vous que les câbles et les faisceaux de fils ne reposent pas sur l'aile arrière, car la surface peinte sera endommagée.

Installez les câbles et les faisceaux de fils dans les clips de fixation.

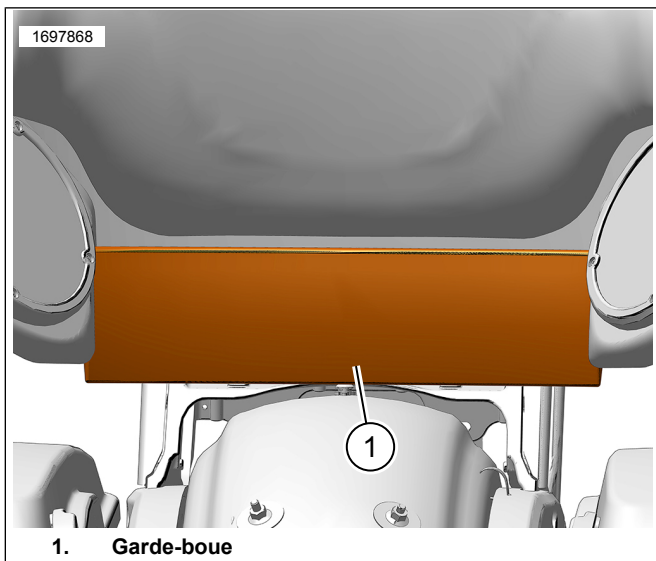


Figure 9. Garde-boue

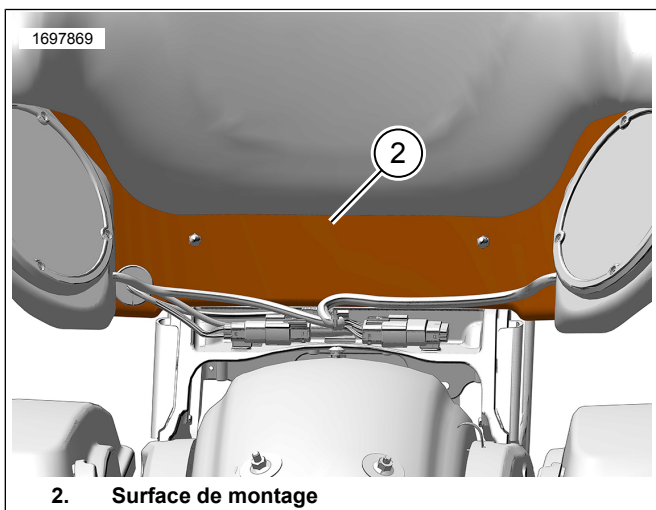


Figure 10. Surface de montage

REMARQUE

Lors du retrait du Tour-Pak, le faisceau peut être enroulé et caché sous le siège.

TERMINER

REMARQUE

Pour prévenir les possibles dommages au système de son, vérifier que l'allumage est réglé sur ARRÊT **avant** d'installer le fusible principal.

1. Installer le fusible principal. Consultez le manuel d'entretien.
2. Vérifier le bon fonctionnement de la radio en la mettant à l'essai.
3. Installez la selle. Après son installation, tirez sur la selle pour vous assurer qu'elle est bien fixée. Consultez le manuel d'entretien.
4. Installez le capot latéral gauche. Consultez le manuel d'entretien.
5. Installez les sacoches. Consultez le manuel d'entretien.
6. Installer le Tour-Pak en suivant les instructions fournies dans le kit de rail du Tour-Pak Detachable (n° de pièce 53000221).