



INSTRUCTIONS

94100308

2023-02-08



KIT PORTE BAGAGE TOUR-PACK AMOVIBLE, MODÈLES TOURING 2014 ET PLUS TARD FL TOURING

INFORMATIONS GÉNÉRALES

Tableau 1.

Kits	Outils suggérés	Niveau de compétence	Durée
53000916, 53000917, 53001012, 53001013	Lunettes de sécurité, clé dynamométrique, crayon gras, alcool isopropylique		

CONTENU DU KIT

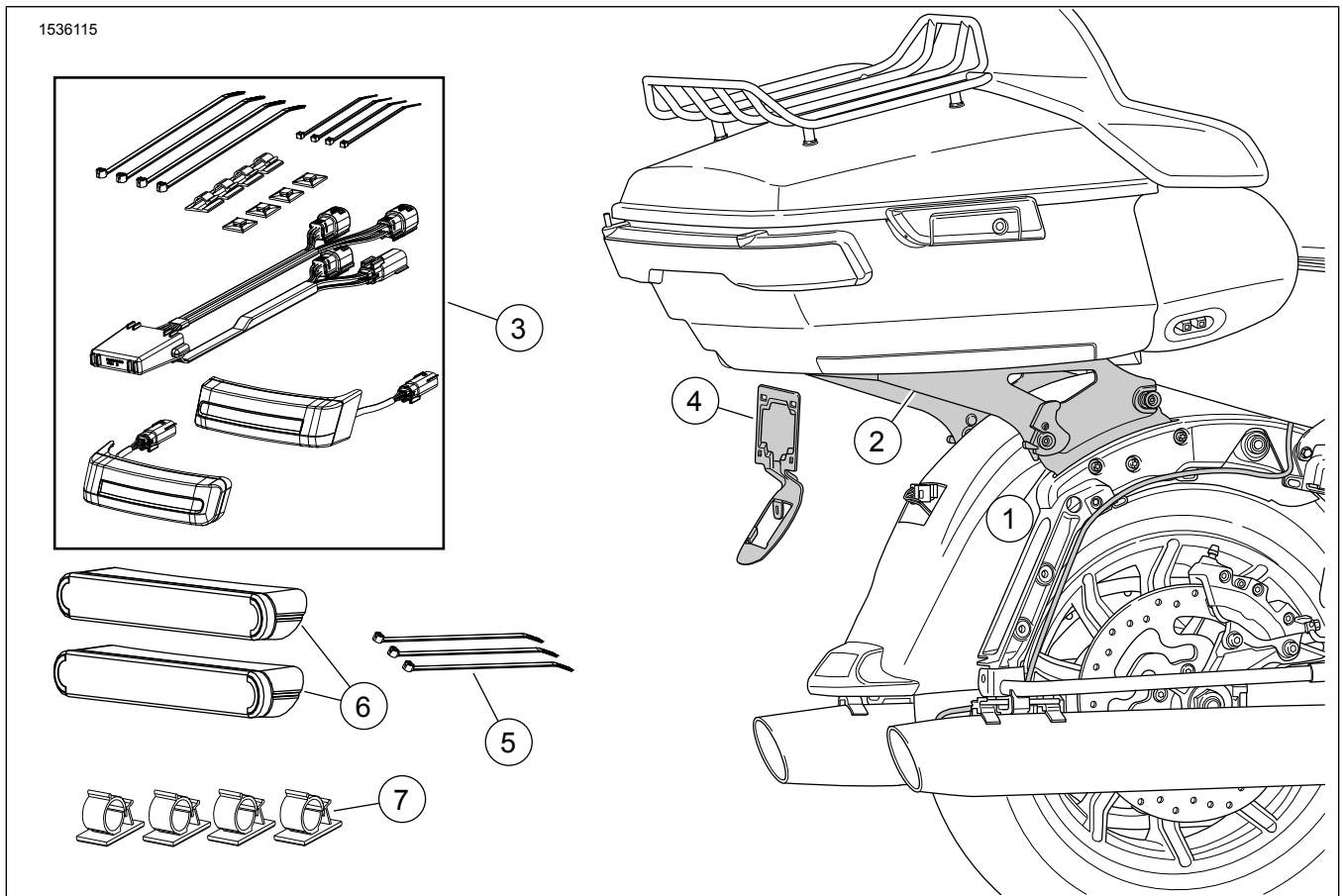


Figure 1. Contenu du kit : Support de fixation TOUR-PAK amovible

Tableau 2. Contenu du kit

<input checked="" type="checkbox"/>	Ar-ticle	Qté	Description	Numéro de kit	No de pièce	Notes
<input type="checkbox"/>	1	1	Kit de quincaillerie d'ancrage	53000917	52300353	
				53000916	52300354	
<input type="checkbox"/>	2	1	Démontez le Kit, le support Tour-Pak	53000917	53000221	
				53000916	53000459	
<input type="checkbox"/>	3	1	Kit de feux arrières	53000916, 53000917	67801023	
<input type="checkbox"/>	4	1	Support de plaque d'immatriculation	53000917	67900167	
				53000916	67900362	
<input type="checkbox"/>	5	3	Serre-câbles		10006	
<input type="checkbox"/>	6	2	Réflecteur		67900256	
<input type="checkbox"/>	7	4	Attache, retenue du faisceau de fils		69202780	
<input type="checkbox"/>	8	1	Kit feux arrière auxiliaires	53001012, 53001013	67801446	

REMARQUE

Vérifier que tous les contenus sont présents dans le kit avant de poser ou de déposer des articles du véhicule.

GÉNÉRALITÉS

Modèles

Pour obtenir des informations sur l'ajustement au modèle, consulter le catalogue de vente au détail des P&A ou la section Parts and Accessories (Pièces et accessoires) sur le site www.harley-davidson.com (en anglais uniquement).

S'assurer d'utiliser la version la plus récente de la fiche d'instructions qui est disponible à : www.harley-davidson.com/isheets

Exigences relatives à la pose

REMARQUE

Si une antenne externe est encore utilisée, voir ci-dessous.

Ces articles sont disponibles auprès de votre concessionnaire Harley-Davidson local.

- **Modèles avec CB** : nécessitent un kit de repositionnement d'antenne CB (pièce n° 76000308).
- **Véhicules avec antenne AM/FM** : achat en option d'un kit de repositionnement d'antenne (pièce no 76000582).
- **Véhicules avec antenne AM/FM** : achat en option d'une antenne cachée interne (pièce no 76000862). Cette option peut être installée dans le Tour-Pak ou le carénage avant pour avoir une apparence plus propre.

L'achat et l'installation séparés de plusieurs pièces ou accessoires peuvent être nécessaires pour une installation correcte du présent kit sur votre modèle de moto. Consultez le catalogue P&A ou la section Pièces et Accessoires sur le site www.harley-davidson.com (uniquement en anglais) pour connaître les pièces et accessoires requis.

▲ AVERTISSEMENT

La sécurité du conducteur et du passager dépend de la pose correcte de ce kit. Suivre les procédures du manuel d'entretien approprié. Si l'opérateur ne possède pas les compétences requises ou les outils appropriés pour effectuer la procédure, la pose doit être confiée à un concessionnaire Harley-Davidson. Une pose incorrecte de ce kit risque de causer la mort ou des blessures graves. (00333b)

PRÉPARATION

1. Déposer la selle. Consulter le manuel d'entretien.
2. Déposer les sacoches. Consulter le manuel d'entretien.
3. Déposer le couvercle latéral gauche. Consulter le manuel d'entretien.

▲ AVERTISSEMENT

Pour éviter tout démarrage accidentel de la moto, risquant d'entraîner la mort ou des blessures graves, déposer le fusible principal avant de poursuivre. (00251b)

4. **REMARQUE**

AVEC sirène de sécurité : en présence du porte-clés de sécurité, mettre l'interrupteur d'allumage en position ON (marche). Mettre l'interrupteur d'allumage en position d'arrêt (OFF). Déposer **IMMÉDIATEMENT** le fusible principal.

Déposer le fusible principal. Consulter le manuel d'entretien.

5. **REMARQUE**

Les fentes dans le support du Tour-Pak permettent d'ajuster la position. Relever la position avant la dépose.

REMARQUE

Les modèles APC n'ont pas d'ajustement. La plaque d'adaptation positionne le Tour-Pak conformément à la réglementation du marché.

Retirez Tour-Pak[®].

- a. Voir Figure 2 . Séparer les connecteurs électriques.

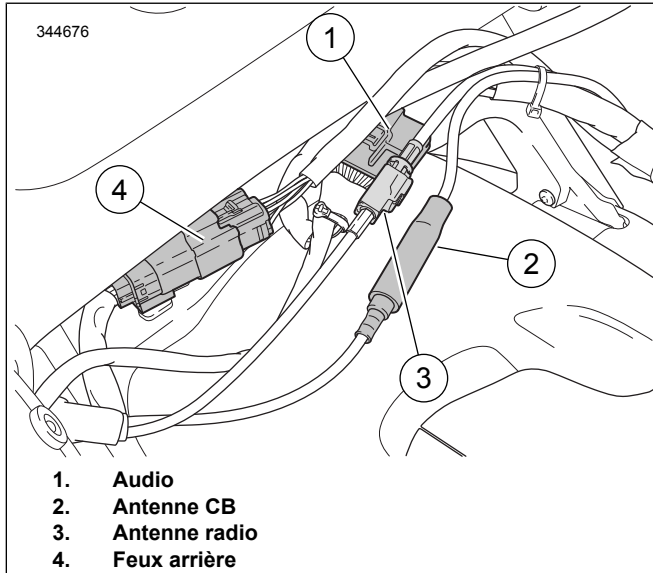


Figure 2. Connecteurs du coffre Tour-Pak

- b. Voir Figure 3 . Retirer les écrous à bride (3) fixant Tour-Pak au support de fixation.

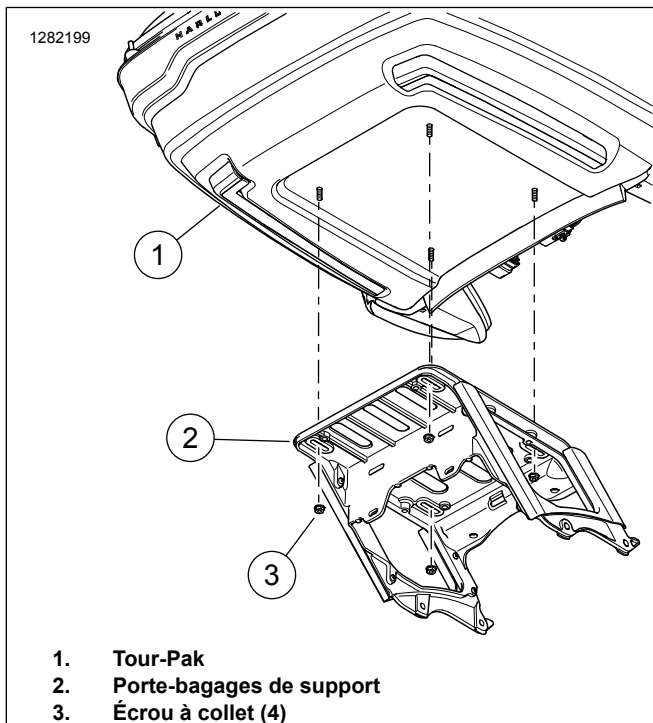


Figure 3. Support du coffre Tour-Pak

- c. **Modèles APC :** voir Figure 4 . Retirez quatre vis, des rondelles plates et une plaque d'adaptation du support de fixation. Faites glisser vers l'avant pour libérer les crochets en L.

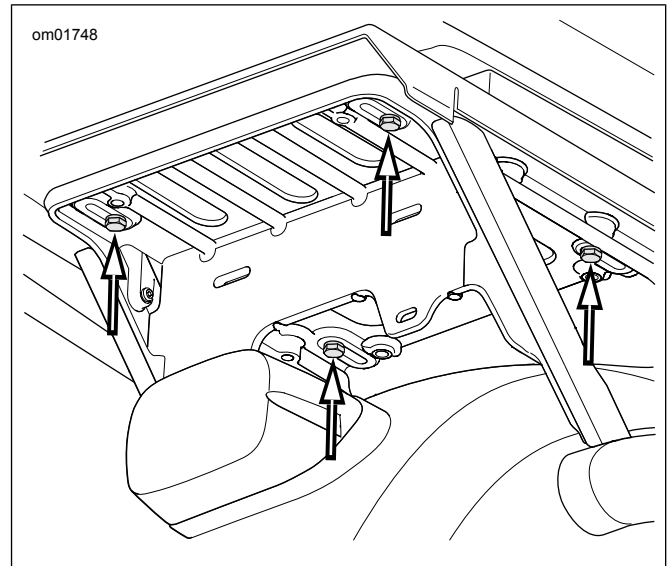


Figure 4. Vis de fixation Tour-Pak (modèles APC/Chine)

- d. Déposer l'ensemble.

6. **REMARQUE**

Les modèles sans Tour-Pak ont des entretoises aux emplacements de montage du support du Tour-Pak. Leur dépose et pose est similaire.

Déposer le support du Tour-Pak.

- a. Voir Figure 5 . Retirer les connecteurs de faisceau des ancrages sur le support (1).
- b. Retirer deux vis (3) de chaque côté.
- c. Déposer le support du Tour-Pak.

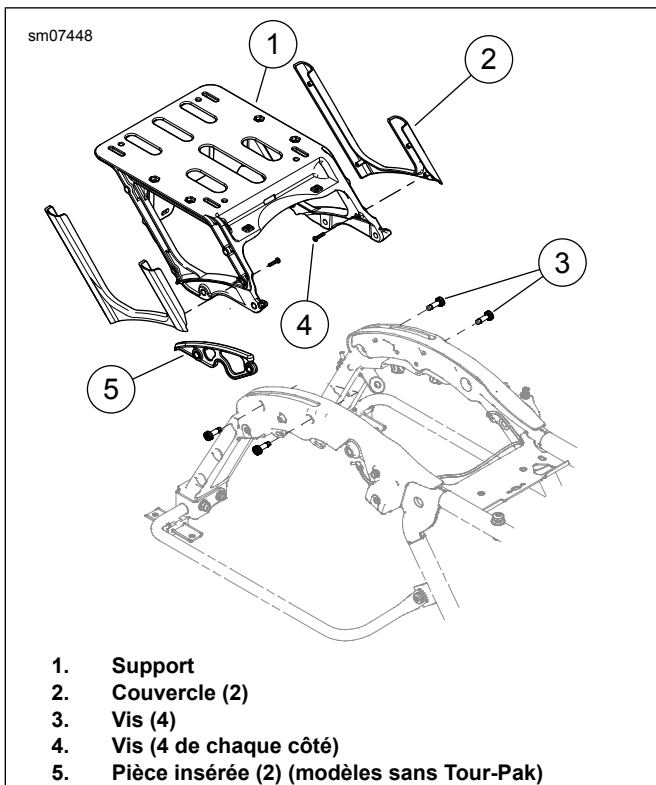


Figure 5. Support de coffre Tour-Pak

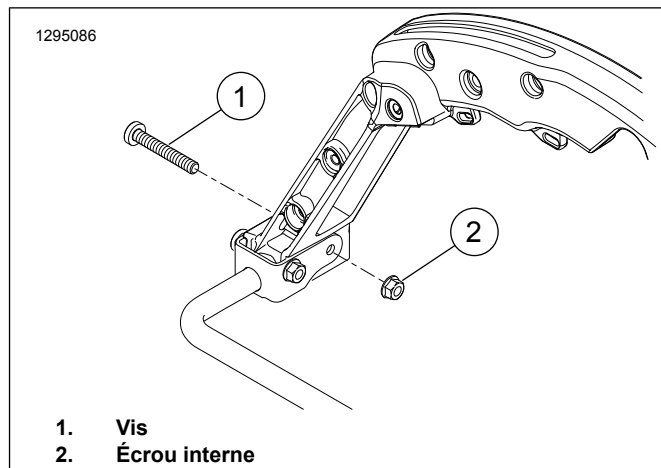


Figure 6. Retrait des vis de OE

POSE

1. Voir Figure 1 . Installez le kit du matériel d'amarrage (1) en suivant les instructions contenues **dans ce kit**.
2. Installez le kit de lampes LED pour le démarrage, le freinage ou les clignotants (3) en suivant les instructions contenues dans **le kit**.
3. Voir Figure 7 . Poser le support de plaque d'immatriculation.
 - a. Fixez le support de plaque d'immatriculation (5) sur le garde-boue.
 - b. Faites passer les faisceaux de câbles par le support de plaque d'immatriculation.
 - c. Installez le feu arrière sur le support de la plaque d'immatriculation. Attacher avec une vis (3).
 - d. Installer les connecteurs du feu arrière.
 - e. Raccordez le feu arrière et la lentille à la base du feu arrière. Installez le feu arrière et la lentille à la base et fixez-les à l'aide de vis (1).
4. Installer Tour-Pak sur un support amovible Tour-Pak (pièce n° 53000221) en suivant les instructions contenues dans ce kit.
5.
 - a. Voir Figure 7 . Supprimez les feux arrière et leur base.
 - a. Déposer les vis (1).
 - b. Débranchez et retirez l'ensemble feu arrière et lentille (2).
 - c. Remarquez l'emplacement des connecteurs à la base des feux arrière (4) afin de faciliter l'installation.
 - d. Débranchez toutes les connexions de base des feux arrière.
 - e. Retirez la vis (3) et la base du feu arrière.
 - b. Dévisser le mât de l'antenne radio primaire sur le support d'antenne. Conservez le mât en vue d'une installation ultérieure.
 - c. Voir Figure 6 . Retirez l'écrou intérieur droit (2). Enlevez la vis (1).

REMARQUE

- Appliquer les réflecteurs à température ambiante sur une plage comprise entre 21–38 °C (70–100 °F) .
- Les réflecteurs ne peuvent pas être repositionnés après leur installation initiale. Ne pas retirer la pellicule de protection de l'adhésif avant d'être prêt à procéder à son application.
- Attendre au moins 24 heures après l'application avant d'exposer la surface à un lavage vigoureux, à un fort jet d'eau ou aux intempéries.
- La jonction adhésive atteint sa résistance maximale après 72 heures environ à température ambiante.

Voir Figure 1 . Marquer l'emplacement des réflecteurs (12).

- a. Nettoyer la surface de montage des réflecteurs avec un mélange 50:50 d'alcool isopropylique et d'eau. Laisser sécher complètement.
- b. Voir Figure 8 . Placer le réflecteur (2) en le centrant à l'arrière de la sacoche, Distance : 13 mm (0,5 in) en dessous du feu arrière auxiliaire (1).
- c. Marquer l'emplacement avec un crayon gras.

6. **REMARQUE**

Une fois appliqué, ne plus bouger les réflecteurs.

Poser le réflecteur.

- a. Retirer le film de protection de l'adhésif du réflecteur.
- b. Placer le réflecteur à l'emplacement marqué.
- c. Après avoir placé le réflecteur, exercer une pression uniforme sur toute la surface pendant 15 secondes.
- d. Attendre 20 minutes avant de toucher les réflecteurs.

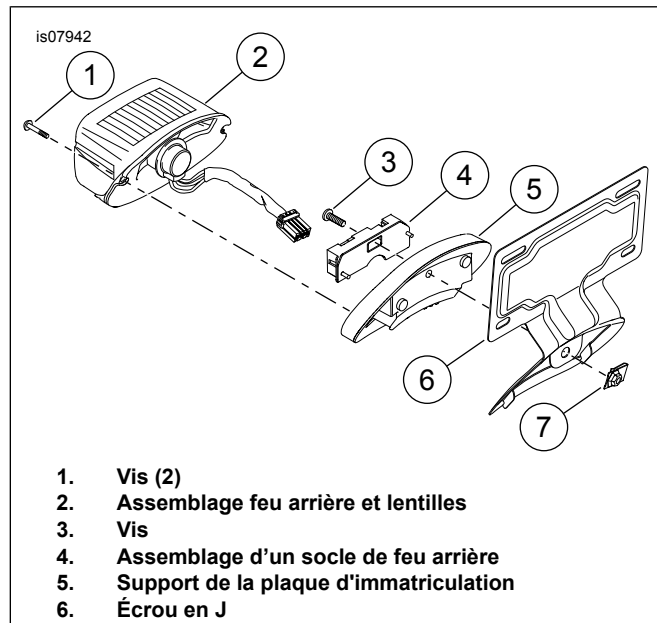
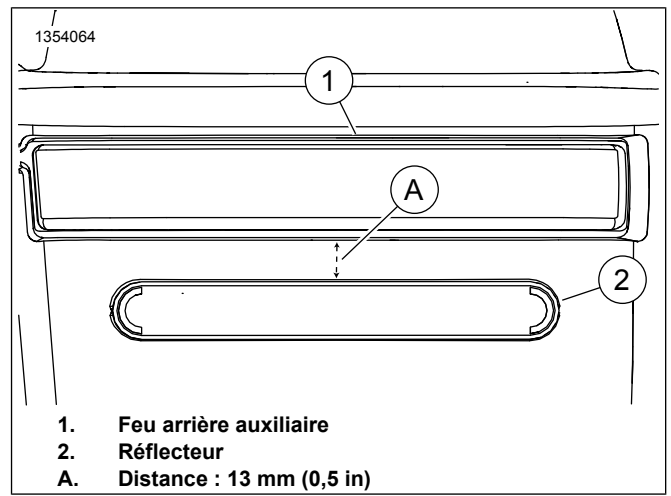


Figure 7. Installez le support de la plaque d'immatriculation



1. Feu arrière auxiliaire
2. Réflecteur
- A. Distance : 13 mm (0,5 in)

Figure 8. Emplacement du réflecteur

Attache de fil

REMARQUE

Retirer les câbles et les faisceaux des attaches de retenue avant de retirer le Tour-Pak. Une fois le Tour-Pak retiré, les câbles et les faisceaux peuvent être enroulés et rangés sous la selle.

1. Voir la figure 9. Soulever le rabat (1) pour accéder à la zone de montage.
2. Voir la figure 10. Installer les attaches de retenue de faisceau de câbles.
 - a. Nettoyer la surface de montage avec un mélange à part égale d'alcool isopropylique et d'eau.
 - b. Laisser sécher complètement la surface de montage (2).
 - c. Voir la figure 1. Retirer la pellicule du dos adhésif des attaches (7).
 - d. Installer les attaches sur la surface de montage (2) en fonction des besoins.

3. **REMARQUE**

Vérifier que les câbles et les faisceaux ne reposent pas sur le garde-boue pour ne pas endommager la surface peinte.

Installer les câbles et les faisceaux dans les attaches de retenue.

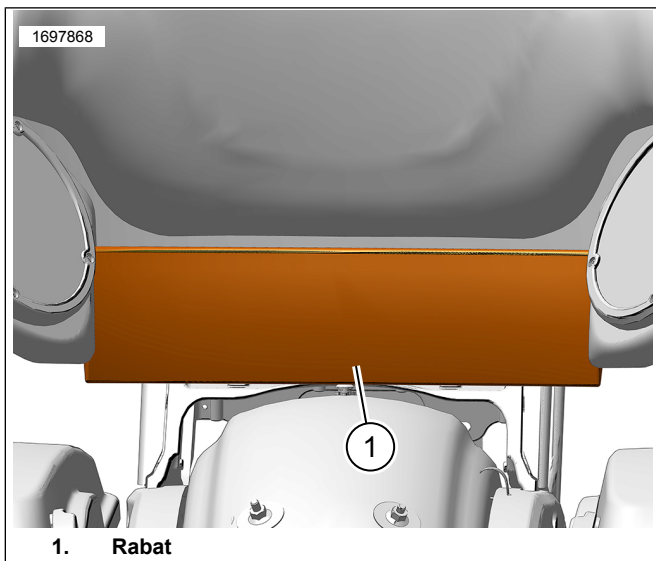


Figure 9. Rabat

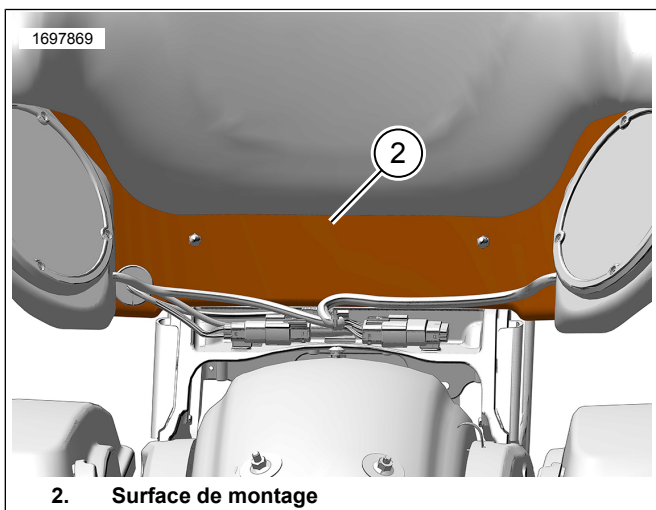


Figure 10. Surface de montage

TERMINER

REMARQUE

*Pour éviter d'endommager le système audio, vérifier que l'interrupteur d'allumage est sur OFF **avant** d'installer le fusible principal.*

1. Poser le fusible principal. Consulter le manuel d'entretien.
2. Vérifiez le bon fonctionnement de la radio.
3. Poser la selle. Après avoir posé la selle, la tirer vers le haut pour vérifier qu'elle est bien fixée. Consulter le manuel d'entretien.
4. Poser le couvercle latéral gauche. Consulter le manuel d'entretien.
5. Poser les sacoches. Consulter le manuel d'entretien.
6. Installez Tour-Pak en suivant les instructions fournies dans le Kit du support amovible Tour-Pak (pièce n° 53000221).

REMARQUE

Pendant le démontage du Tour-Pak, le faisceau de câbles peut être enroulé et rangé sous le siège.