



INSTRUÇÕES

94100308

2023-02-08



KIT DE CONVERSÃO DE BAGAGEIRO TOUR-PAK REMOVÍVEL, MODELOS FL TOURING 2014 E POSTERIORES

INFORMAÇÕES GERAIS

Tabela 1.

Kits	Ferramentas sugeridas	Nível de habilidade	Duração
53000916, 53000917, 53001012, 53001013	Óculos de segurança, torquímetro, lápis de graxa, álcool isopropílico		

CONTEÚDO DO KIT

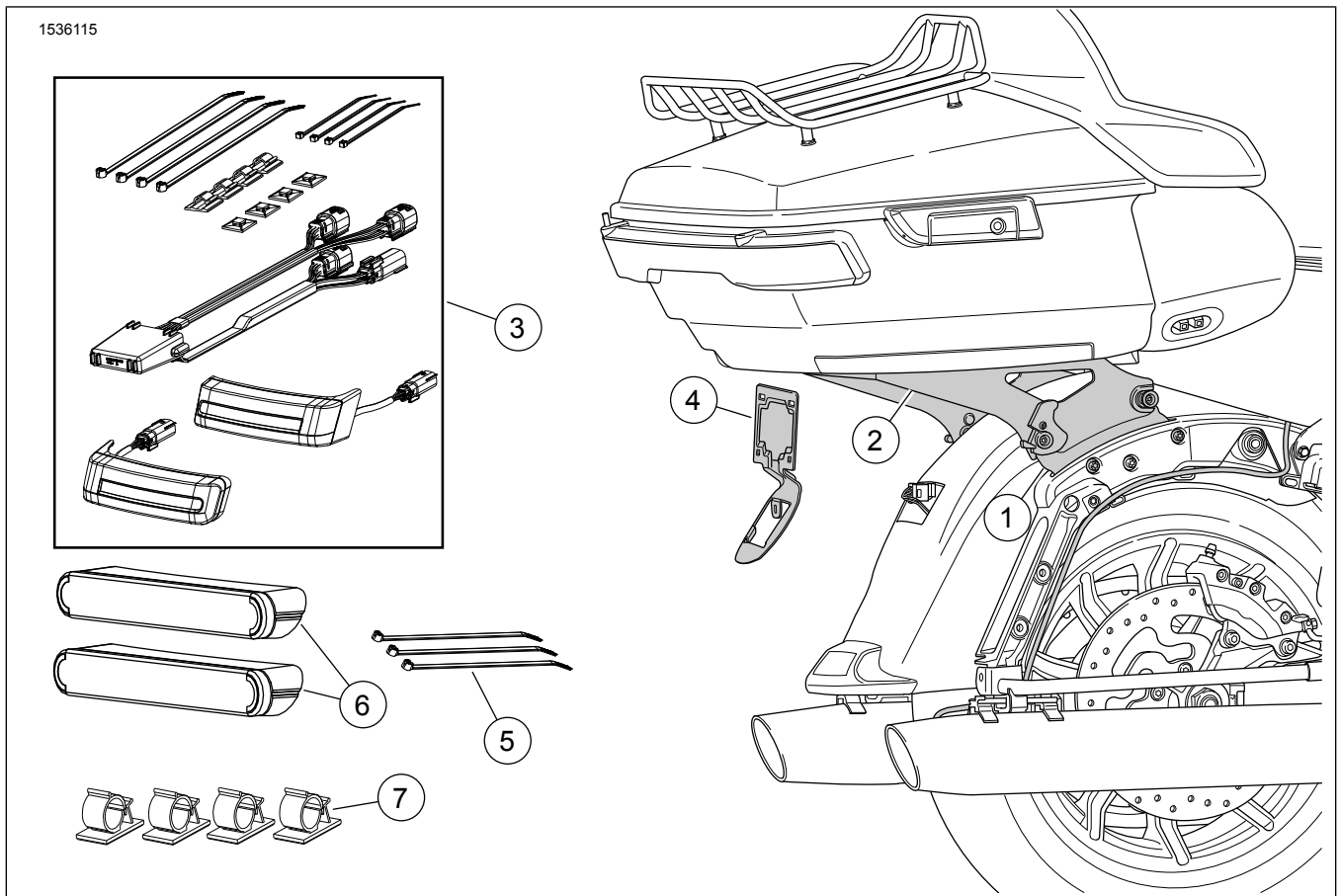


Figura 1. Conteúdo do kit: Suporte para fixação de Tour-Pak removível

Tabela 2. Conteúdo do kit

<input checked="" type="checkbox"/>	Item	Qtd.	Descrição	Kit n.º	Part No.	Notas
<input type="checkbox"/>	1	1	Kit de Ferragens para Encaixe	53000917	52300353	
				53000916	52300354	
<input type="checkbox"/>	2	1	Kit removível, suporte do Tour-Pak	53000917	53000221	
				53000916	53000459	
<input type="checkbox"/>	3	1	Kit de lanterna traseira auxiliar	53000916, 53000917	67801023	
<input type="checkbox"/>	4	1	Suporte, placa de licença	53000917	67900167	
				53000916	67900362	
<input type="checkbox"/>	5	3	Abraçadeira		10006	
<input type="checkbox"/>	6	2	Refletor		67900256	
<input type="checkbox"/>	7	4	Prendedor, retenção do chicote de fios		69202780	
<input type="checkbox"/>	8	1	Kit de luz traseira auxiliar	53001012, 53001013	67801446	

NOTA

Verifique se todos os componentes estão presentes no kit antes de instalar ou remover itens do veículo.

GERAL

Modelos

Para obter informações sobre modelos correspondentes, veja o Catálogo de peças e acessórios de varejo ou a seção Parts and Accessories (Peças e acessórios) do site www.harley-davidson.com (somente em inglês).

Verifique se está usando a versão mais atual da ficha de instruções que está disponível em: www.harley-davidson.com/isheets

Requisitos de instalação

NOTA

Se uma antena externa ainda estiver sendo usada, veja abaixo.

Esses itens estão disponíveis na sua concessionária Harley-Davidson local.

- **Modelos com CB:** precisam do kit de reposicionamento da antena de CB (Peça n.º 76000308).
- **Veículos com Antena AM/FM:** compra opcional do kit de reposicionamento da antena (Peça n.º 76000582).
- **Veículos com Antena AM/FM:** compra opcional de antena interna oculta (Peça n.º 76000862). Essa opção pode ser instalada no Tour-Pak ou na carenagem dianteira para uma aparência mais limpa.

Talvez seja necessário comprar e instalar mais peças e acessórios separadamente para a instalação adequada deste kit no modelo da sua motocicleta. Consulte o catálogo de peças e acessórios de varejo ou a seção de peças e acessórios do site www.harley-davidson.com (somente em inglês) para informar-se sobre as peças ou acessórios necessários.

⚠ ATENÇÃO

A segurança do motociclista e do passageiro depende da instalação correta deste kit. Use os procedimentos apropriados do Manual de serviço. Se o procedimento não estiver dentro de suas capacidades ou se você não possuir as ferramentas corretas, deixe que uma concessionária Harley-Davidson efetue a instalação. A instalação inadequada deste kit poderá resultar em morte ou lesões graves. (00333b)

PREPARAÇÃO

1. Remova o assento. Veja o Manual de serviço.
2. Remova os alforjes. Veja o Manual de serviço.
3. Remova a tampa lateral esquerda. Veja o Manual de serviço.

⚠ ATENÇÃO

Para impedir a partida acidental do veículo, o que poderá resultar em morte ou lesões graves, remova o fusível principal antes de continuar. (00251b)

4. **NOTA**

COM sirene de segurança: Com o controle remoto de segurança presente, **LIGUE** a ignição. Desligue o interruptor de ignição. Remova **IMEDIATAMENTE** o fusível principal.

Remova o fusível principal. Veja o Manual de serviço.

5. **NOTA**

As ranhuras do suporte do Tour-Pak permitem o ajuste da posição. Anote a posição antes da remoção.

NOTA

Os modelos APC não têm ajuste. A placa adaptadora posiciona o Tour-Pak para satisfazer as regulamentações dos mercados.

Remova o Tour-Pak[®].

- a. Veja Figura 2 . Separe os conectores elétricos.

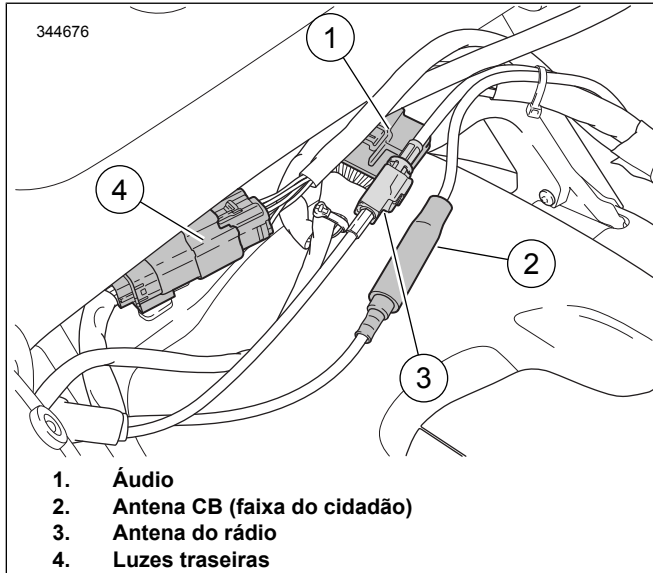


Figura 2. Conectores do Tour-Pak

- b. Veja Figura 3 . Retire as porcas flangeadas (3) que prendem o Tour-Pak ao suporte.

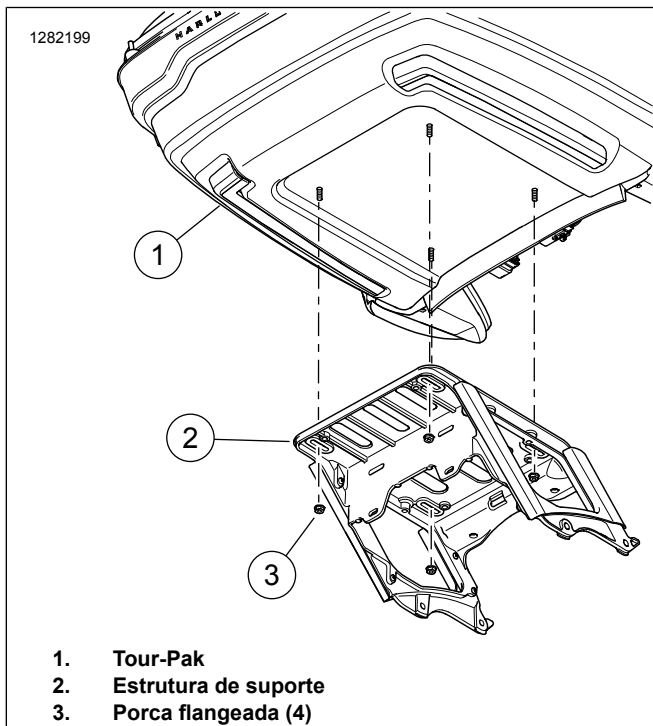


Figura 3. Fixação do Tour-Pak

- c. **Modelos APC:** veja Figura 4 . Retire os quatro parafusos, as arruelas lisas e a placa adaptadora do suporte. Deslize para frente para soltar os ganchos em L.

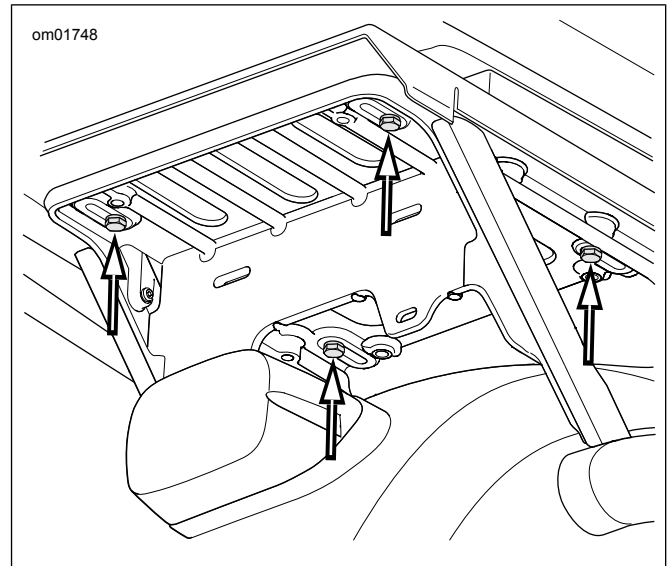


Figura 4. Parafusos do suporte do Tour-Pak (modelos APC/China)

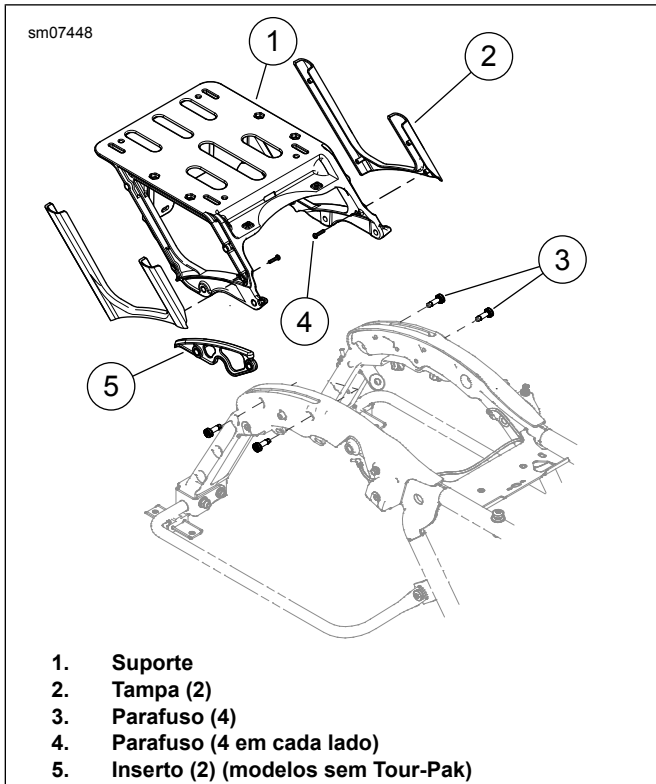
- d. Remova o conjunto.

6. **NOTA**

Os modelos sem Tour-Pak têm espaçadores posicionados onde os suportes do Tour-Pak são montados. A remoção e a instalação são similares.

Remova o suporte do Tour-Pak.

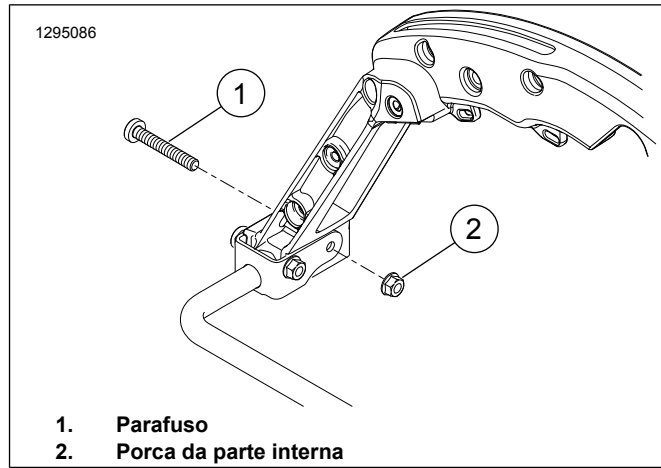
- a. Veja Figura 5 . Remova os conectores do chicote de fios das âncoras no suporte (1).
- b. Remova os dois parafusos (3) de cada lado.
- c. Remova o suporte do Tour-Pak.



1. Suporte
2. Tampa (2)
3. Parafuso (4)
4. Parafuso (4 em cada lado)
5. Inserto (2) (modelos sem Tour-Pak)

Figura 5. Suporte do Tour-Pak

7. Veja Figura 7 . Retire a lanterna traseira e a base da lanterna traseira.
 - a. Remova os parafusos (1).
 - b. Desconecte e remova o conjunto da lanterna traseira e lente (2).
 - c. Anote os locais das conexões na base da lanterna traseira (4) para facilitar a instalação.
 - d. Desconecte todas as conexões da base da lanterna traseira.
 - e. Retire o parafuso (3) e a base da lanterna traseira.
8. Desenrosque o mastro da antena de rádio da base do mastro da antena. Separe o mastro para instalação posterior.
9. Veja Figura 6 . Retire a porca da parte interna à direita (2). Descarte o parafuso (1).



1. Parafuso
2. Porca da parte interna

Figura 6. Remoção do parafuso original de fábrica

INSTALAÇÃO

1. Veja Figura 1 . Instale o kit de ferragens para acoplamento (1) conforme as instruções do kit.
2. Instale o kit de lâmpada do pisca/freio/funcionamento do alforje de LED (3) conforme as instruções do kit.
3. Veja Figura 7 . Instale o suporte da placa de licença do veículo.
 - a. Instale o suporte da placa de licença (5) no para-lama.
 - b. Passe os chicotes de fio através do suporte da placa de licença.
 - c. Instale a base da lanterna traseira sobre o suporte da placa de licença. Fixe com o parafuso (3).
 - d. Instale os conectores na base da lanterna traseira.
 - e. Conecte o conjunto de lanterna traseira e lente na base da lanterna traseira. Instale o conjunto de lanterna traseira e lente na base e prenda com parafusos (1).
4. Instale o Tour-Pak sobre o suporte do Tour-Pak removível (peça n.º 53000221) conforme as instruções incluídas no kit.

5. **NOTA**
 - Aplique os refletores em temperaturas ambientes entre 21–38 °C (70–100 °F) .
 - Os refletores não podem ser reposicionados após a instalação inicial. Não remova a película protetora do adesivo antes do momento da aplicação.
 - Aguarde pelo menos 24 horas após a aplicação antes de expor a área a lavagens vigorosas, fortes jatos d'água ou condições meteorológicas rigorosas.
 - A força de adesão aumentará até o seu máximo após cerca de 72 horas em temperatura ambiente normal.

Veja Figura 1 . Marque o local do refletor (12).

- a. Limpe a superfície de montagem do refletor com uma mistura 50:50 de álcool isopropílico e água. Deixe secar completamente.
- b. Veja Figura 8 . Coloque o refletor (2) na parte traseira do alforje centralizado e Distância: 13 mm (0,5 in) abaixo da lâmpada traseira auxiliar (1).
- c. Marque a localização com um lápis a base de graxa.

6. **NOTA**

Uma vez aplicado, não mude os refletores de lugar.

Instale o refletor.

- a. Remova a parte traseira adesiva do refletor.
- b. Posicione o refletor no local marcado.
- c. Após posicionar o refletor, aplique pressão uniforme em toda a superfície por 15 segundos.
- d. Aguarde 20 minutos antes de tocar nos refletores.

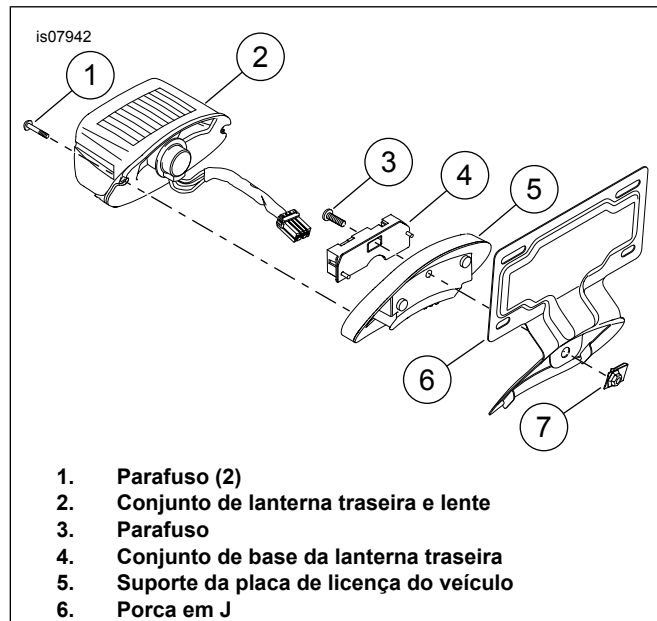
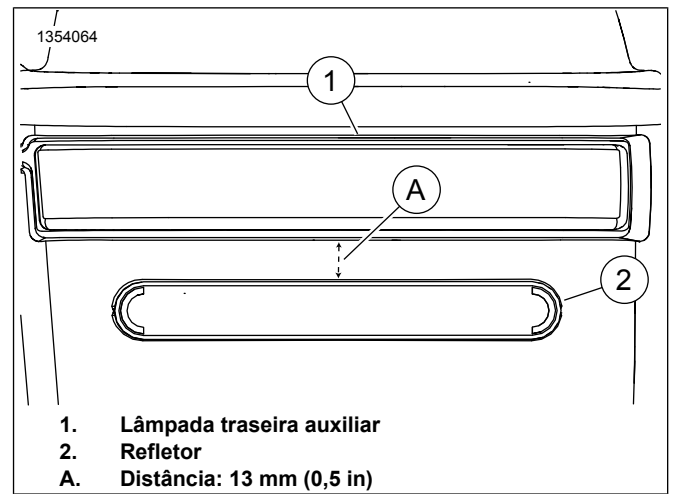


Figura 7. Instalação do suporte da placa de licença



1. Lâmpada traseira auxiliar
2. Refletor
- A. Distância: 13 mm (0,5 in)

Figura 8. Colocação do refletor

Prendedor de fio

NOTA

Certifique-se de remover os cabos e chicotes de fios dos prendedores antes de remover o Tour-Pak. Após o Tour-Pak ter sido removido, os cabos e chicotes de fios podem ser enrolados e guardados embaixo do assento.

1. Veja a figura 9. Levante a aba (1) para ter acesso à área de montagem.
2. Veja a figura 10. Instale os prendedores do chicote de fios.
 - a. Limpe a superfície de montagem com uma mistura 50:50 de álcool isopropílico e água.
 - b. Deixe a superfície de montagem (2) secar completamente.
 - c. Veja a figura 1. Remova a proteção adesiva da parte de trás dos prendedores (7).
 - d. Instale os prendedores na superfície de montagem (2) conforme necessário.

3. **NOTA**

Certifique-se de que os cabos e chicote de fios não encostem no para-lama traseiro porque isso irá danificar a superfície pintada.

Instale os cabos e chicote de fios nos prendedores de retenção.

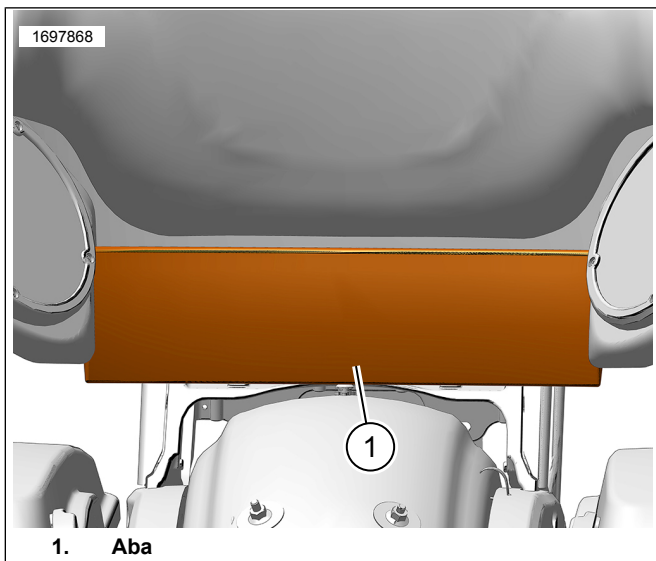


Figura 9. Aba

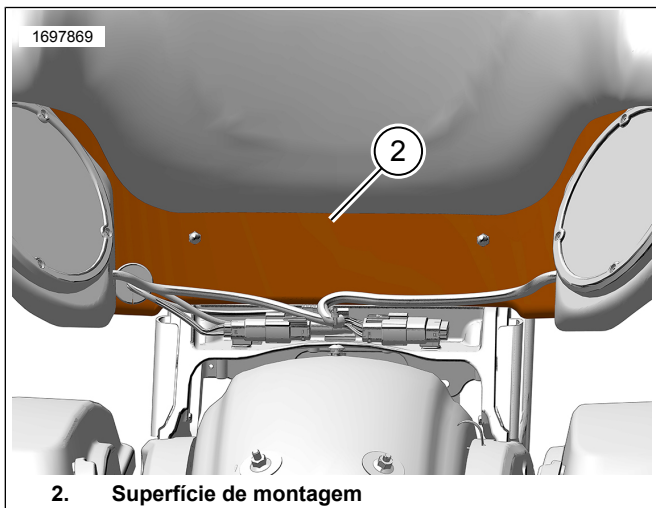


Figura 10. Superfície de montagem

CONCLUÍDO

NOTA

Para evitar possíveis danos ao sistema de áudio, verifique se a ignição está na posição desligada (OFF) **antes** de instalar o fusível principal.

1. Instale o fusível principal. Veja o Manual de serviço.
2. Teste o rádio para ver se funciona corretamente.
3. Instale o assento. Depois de instalar o assento, puxe-o para confirmar que ele está preso. Veja o Manual de serviço.
4. Instale a tampa lateral esquerda. Veja o Manual de serviço.
5. Instale os alforjes. Veja o Manual de serviço.
6. Instale o Tour-Pak conforme as instruções contidas no kit de suporte do Tour-Pak removível (peça n.º 53000221).

NOTA

Ao remover o Tour-Pak, o chicote de fios pode ser enrolado e escondido debaixo do assento.