



INSTRUCTIONS

94100164

2024-01-12



COMMANDES MITOYENNES

INFORMATIONS GÉNÉRALES

Tableau 1. Informations générales

Kits	Outils suggérés	Niveau de compétence ⁽¹⁾
50502136	Lunettes de protection, clé dynamométrique, Digital Technician II (DT II)	

(1) L'installation doit être effectuée par un concessionnaire ou DTII

CONTENU DU KIT

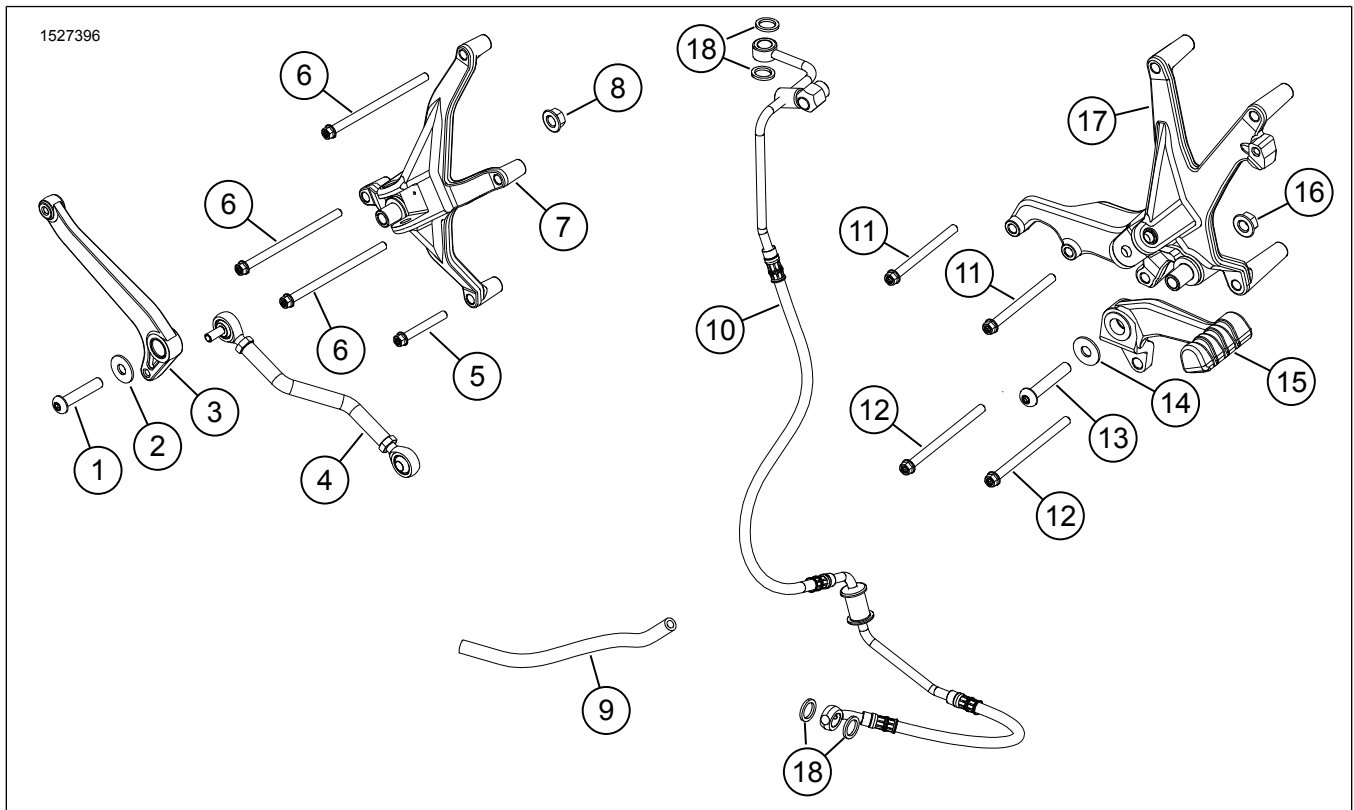


Figure 1. Contenu du kit : Commandes mitoyennes

Tableau 2. Contenu du kit : Commandes mitoyennes

<input checked="" type="checkbox"/>	Vérifier que tout le contenu est présent dans le kit avant d'installer ou de supprimer des éléments du véhicule.				
<input type="checkbox"/>	Ar-ticle	Qté	Description	No de pièce/No de référence	Remarques
<input type="checkbox"/>	1	1	Vis, tête ronde, M8 X 1,25	10201009	
<input type="checkbox"/>	2	1	Rondelle	10600060	
<input type="checkbox"/>	3	1	Levier de sélecteur	33600352	
<input type="checkbox"/>	4	1	Tringlerie de commande de vitesse	33600354	
<input type="checkbox"/>	5	1	Vis à bride, M6 x 44	10201099	
<input type="checkbox"/>	6	3	Vis à bride, M6 x 100	10201098	
<input type="checkbox"/>	7	1	Support de montage du marchepied de gauche	50502140	
<input type="checkbox"/>	8	1	Écrou de blocage	3725M	
<input type="checkbox"/>	9	1	Ligne de frein, maître-cylindre arrière au réservoir	41700974	
<input type="checkbox"/>	10	1	Conduite de frein, maître-cylindre arrière au module ABS	41800848	
<input type="checkbox"/>	11	2	Vis à bride, M6 x 70	10201094	
<input type="checkbox"/>	12	2	Vis à bride, M6 x 85	10201095	
<input type="checkbox"/>	13	1	Vis, tête ronde, M8 X 1,25	10200931	
<input type="checkbox"/>	14	1	Rondelle	10600060	
<input type="checkbox"/>	15	1	Levier de freinage	50600487	
<input type="checkbox"/>	16	1	Écrou de blocage	3725M	
<input type="checkbox"/>	17	1	Support de montage du marchepied de droite	50502139	
<input type="checkbox"/>	18	4	Joint de conduite de frein	41751-06A	

GÉNÉRALITÉS

Modèles

Pour des renseignements concernant la configuration des modèles, consultez le Pièces et accessoires (P&A) catalogue de vente au détail ou la section Pièces et accessoires de www.harley-davidson.com.

Assurez-vous que vous utilisez la plus récente version de la fiche d'instructions. Elle est disponible à : h-d.com/isheets

Communiquer avec le Centre de soutien aux clients Harley-Davidson au 1-800-258-2464 (États-Unis seulement) ou au 1-414-343-4056.

Exigences d'installation

▲ AVERTISSEMENT

La sécurité du conducteur et de ses passagers dépend de l'installation correcte de ce kit. Suivez les procédures appropriées se trouvant dans le manuel d'entretien. Si vous n'avez pas les compétences nécessaires pour respecter ces procédures ou si vous n'avez pas les bons outils, demandez à un concessionnaire Harley-Davidson d'effectuer l'installation. Une mauvaise installation de ce kit peut entraîner la mort ou des blessures graves. (00333b)

REMARQUE

Cette fiche d'instructions fait référence aux informations du manuel d'entretien. Un manuel d'entretien de l'année et du modèle de la motocyclette concernée est requis pour cette installation et peut être obtenu :

- auprès d'un concessionnaire Harley-Davidson.
- avec un accès par abonnement pour la plupart des modèles 2001 et ultérieurs dans le portail d'information sur le service H-D. Pour plus de renseignements, consulter la foire aux questions concernant les abonnements.

PRÉPARATION

1. Retirer la selle. Consultez le manuel d'entretien.
2. Retirer le fusible principal. Consultez le manuel d'entretien.
3. Retirer l'ensemble de prise d'air inférieure. Consultez le manuel d'entretien.
4. Retirer l'ensemble du silencieux. Consultez le manuel d'entretien.
5. Retirer le panneau du compartiment électrique de droite.
6. Drainer le liquide de frein du système de freinage arrière.

RETRAIT

1. Retirer le commutateur de frein d'origine. Conservez pour une utilisation ultérieure. Consultez le manuel d'entretien.

2.

REMARQUE

Conserver les attaches en P, les pièces et le boulon banjo pour un usage ultérieur.

Retirer la conduite de frein liant le maître-cylindre arrière au module ABS et la mettre à l'écart. Consultez le manuel d'entretien.

- a. Mettre à l'écart les joints d'étanchéité des conduites de frein.
3. Retirer le maître-cylindre arrière avec le réservoir de liquide de frein. Conservez pour une utilisation ultérieure. Consultez le manuel d'entretien.
 4. Retirer les ensembles de marchepied de droite et de gauche. Conservez pour une utilisation ultérieure. Consultez le manuel d'entretien.
 5. Retirer l'embout de sélecteur de gauche. Conservez pour une utilisation ultérieure. Consultez le manuel d'entretien.
 6. Retirer les ensembles de repose-pied et les mettre à l'écart. Consultez le manuel d'entretien.

REMARQUE

Conserver la vis joignant l'arrière de la tringle de commande de vitesse au levier de sélecteur de la transmission.

- a. **Droite** : pédale de frein et support de montage.
 - b. **Gauche** : tringle de commande de vitesse et support de montage.
7. Voir la Figure 2. Remplacer le tuyau de frein du maître-cylindre arrière.
 - a. Retirer le tuyau de frein d'origine (2) et le mettre à l'écart.
 - b. Réutiliser les attaches du tuyau de frein.

- c. Installer le nouveau tuyau de frein (1) du kit.

8. Voir la Figure 3. Retirer les trois vis (2) du collecteur d'admission (1) et les mettre à l'écart.
9. Voir la Figure 4. Retirer les quatre vis (1) du couvercle principal (2) et les mettre à l'écart.

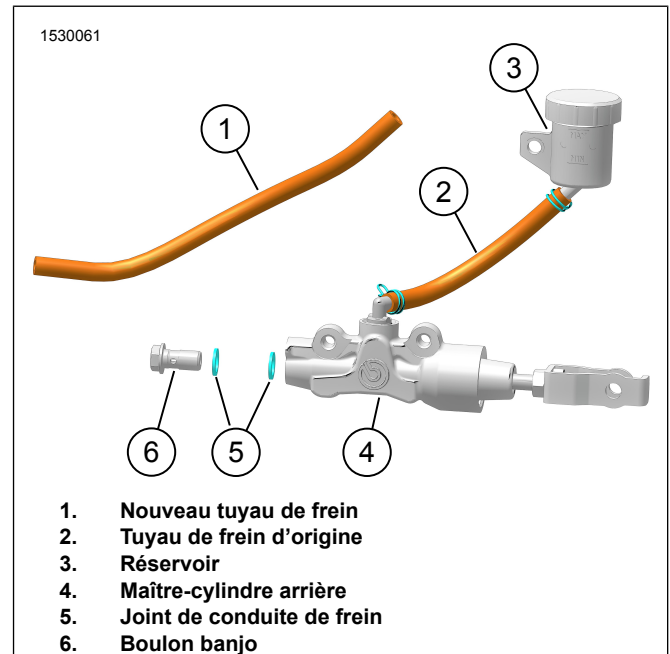


Figure 2. Maître-cylindre arrière

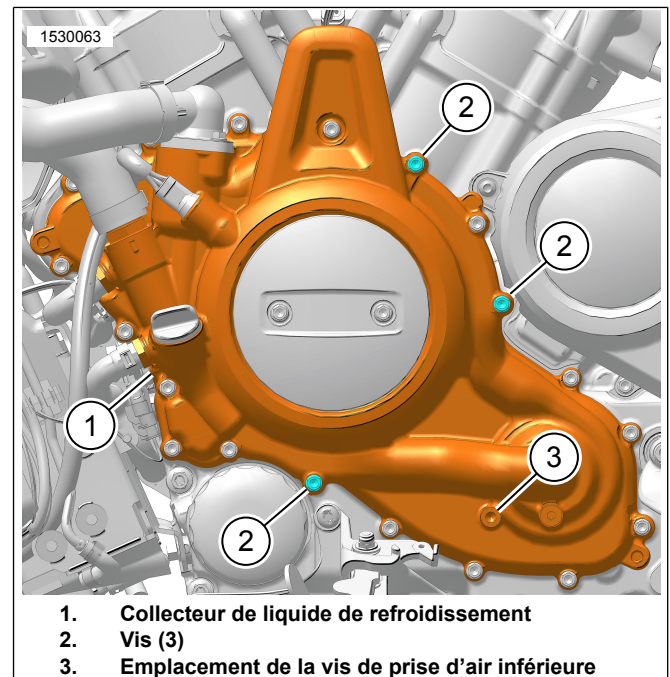
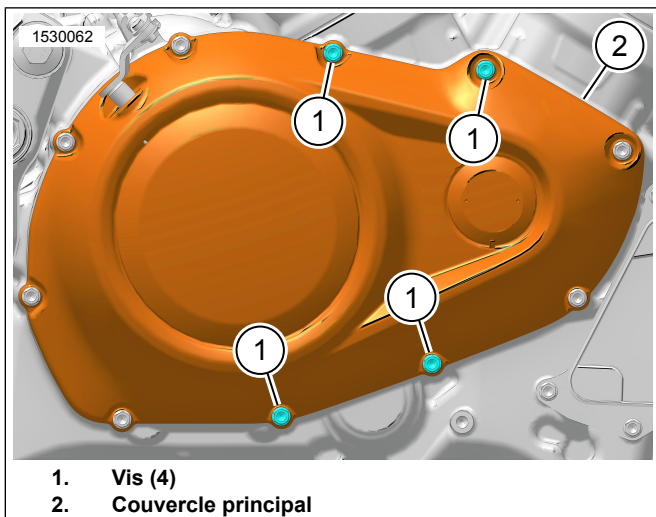


Figure 3. Collecteur de liquide de refroidissement



1. Vis (4)
2. Couvercle principal

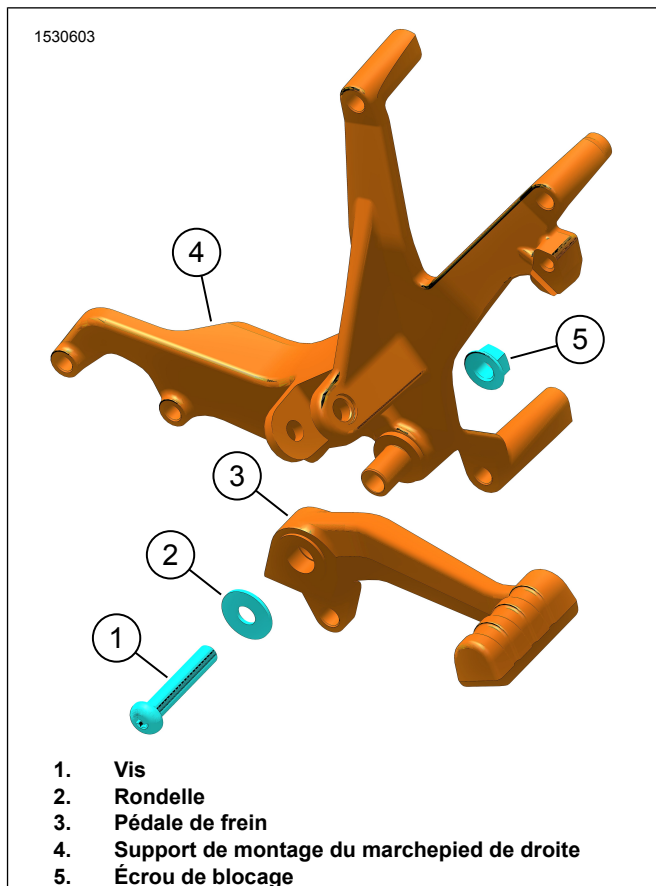
Figure 4. Capot principal

INSTALLATION

Ensemble de pédale de frein

1. Voir la Figure 5. Installer la pédale de frein (3) sur le support de montage du marchepied de droite (4).
2. Installer la rondelle (2) et la vis (1).
3. Installer l'écrou de blocage (5). Serrer.

Couple : 17–21 N·m (13–15 ft-lbs) *Écrou de blocage de la pédale de frein*



1. Vis
2. Rondelle
3. Pédale de frein
4. Support de montage du marchepied de droite
5. Écrou de blocage

Figure 5. Ensemble de pédale de frein

Ensemble de levier de sélecteur

1. Voir la Figure 6. Installer le levier de sélecteur (3) sur le support de montage du marchepied de gauche (5).
2. Installer la rondelle (2) et la vis (1).
3. Installer l'écrou de blocage (5). Serrer.

Couple : 24,5–30 N·m (18–22 ft-lbs) *Écrou de verrouillage du levier de sélecteur*

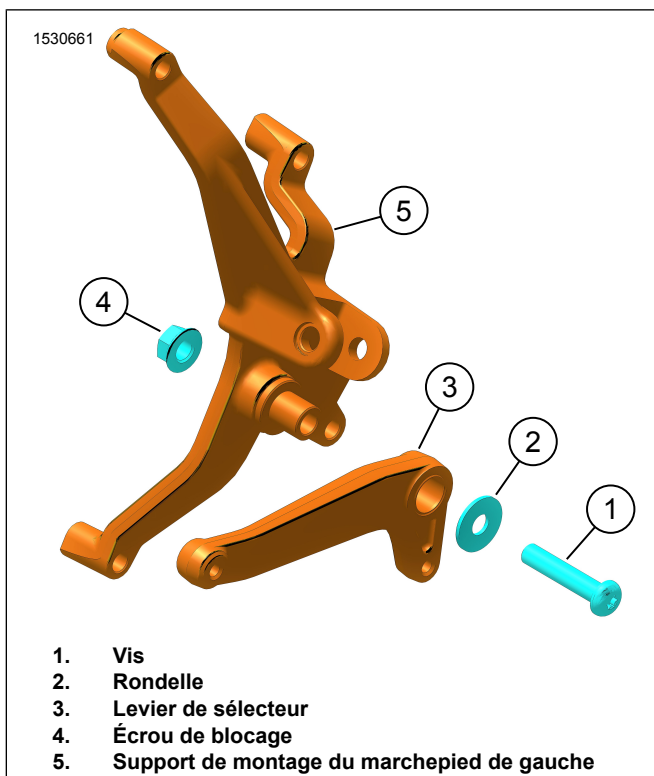


Figure 6. Ensemble de levier de sélecteur d'embrayage

Montage du marchepied de gauche

1. Voir la Figure 7. Installer le support de montage du marchepied de gauche (3).
 - a. Positionner le support de montage (3) sur le collecteur de liquide de refroidissement à l'endroit où les vis ont antérieurement été retirées.
2. Installer les vis (4). Serrer.
Couple : 8–10 N·m (6–7 ft-lbs) *Vis du support de montage du marchepied de gauche*
3. Installer la tringlerie de commande de vitesse (7).
4. Installez les vis (5). Serrer.
Couple : 10,5–12,5 N·m (8–9 ft-lbs) *Vis de tringlerie de commande de vitesse.*
 - a. Utiliser la vis de tringle de commande de vitesse (5) précédemment retirée.
 - b. Ajuster le support de montage de la transmission (8) selon les besoins. Consultez le manuel d'entretien.
5. Installer l'ensemble d'embout de sélecteur (2) et la vis (1). Serrer.
Couple : 10,5–12 N·m (8–9 ft-lbs) *Vis du marchepied.*

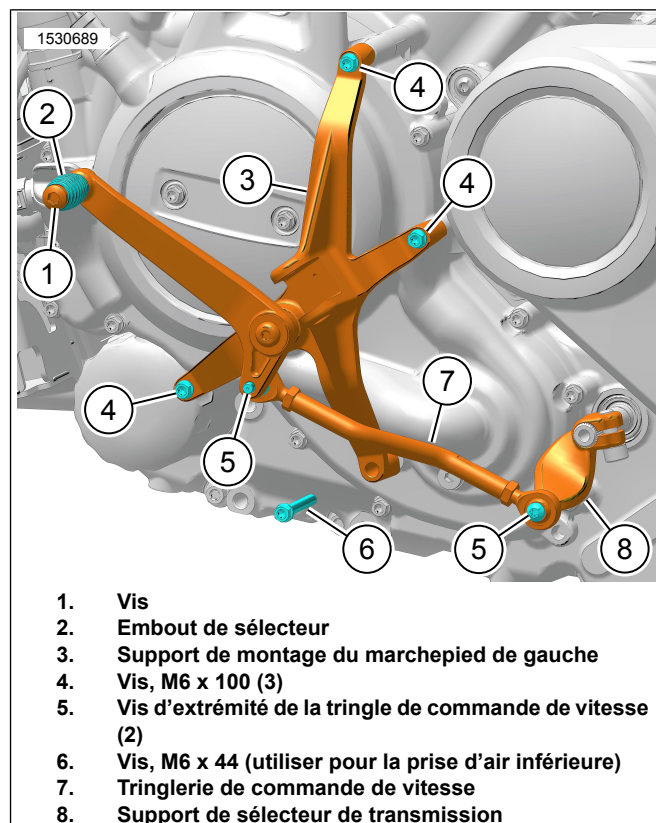


Figure 7. Support de montage du marchepied de gauche

Montage du marchepied de droite

1. Voir la Figure 8. Installer le maître-cylindre arrière et le réservoir.
 - a. Installer le maître-cylindre arrière (9).
 - b. Installer les vis (8). Serrer.
Couple : 9–11 N·m (7–8 ft-lbs) *Vis du maître-cylindre arrière*
 - c. Acheminer le tuyau de frein derrière le support de montage du marchepied de droite (1).
 - d. Installer sans trop serrer le réservoir du maître-cylindre arrière (4) avec la vis (3).
2. Installer le support de montage du marchepied de droite (1).
 - a. Positionner le support de montage (1) sur le couvercle principal à l'endroit où les vis ont antérieurement été retirées.
3. Installer les vis (2 et 5). Serrer.
Couple : 10,6–13 N·m (8–10 ft-lbs) *Vis du support de montage du marchepied*
4. En positionnant le véhicule à la verticale, mettre le réservoir du maître-cylindre arrière au niveau (4).
5. Serrer la vis (3).
Couple : 7–9 N·m (5–7 ft-lbs) *Vis du réservoir du maître-cylindre arrière*

6. Aligner la pédale de frein avec le maître-cylindre arrière.
7. Installer l'axe de chape (7) et la goupille fendue (6).

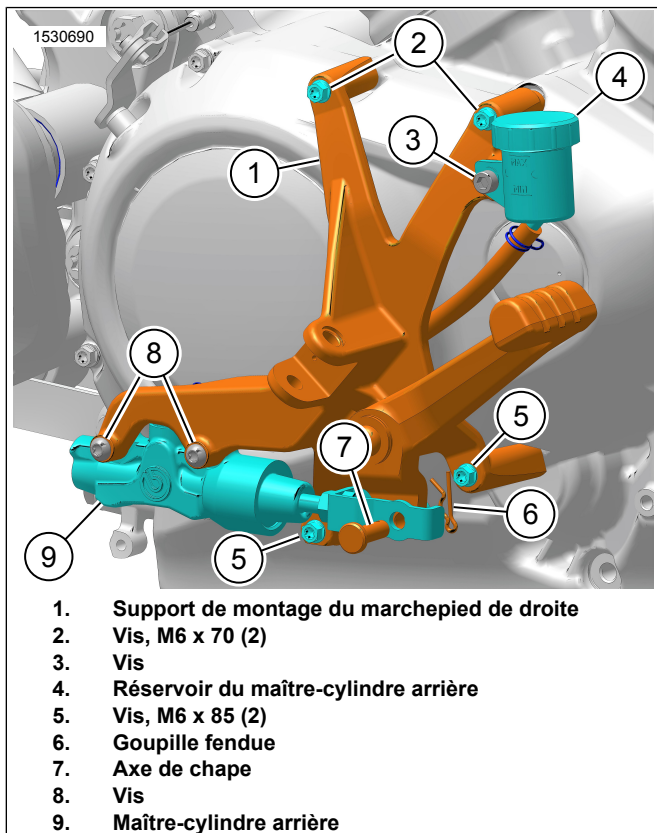


Figure 8. Support de montage du marchepied de droite

Conduite de frein

1. Voir la Figure 9. Installer le commutateur de frein d'origine sur la conduite de frein (2). Consultez le manuel d'entretien.
2. Acheminer la conduite de frein (2) de l'arrière du maître-cylindre (4) vers le module ABS (1). Consultez le manuel d'entretien.
3. Installer la conduite de frein (2) sur le module ABS. Sans trop la serrer, installer la vis banjo avec les **nouveaux** joints de conduite de frein. Consultez le manuel d'entretien.
4. Sans trop les serrer, installer les colliers de serrage (5) sur la conduite de frein (2). Consultez le manuel d'entretien.
5. Voir la Figure 10. Installer la conduite de frein (2) sur le maître-cylindre arrière (3). Sans trop la serrer, installer le boulon banjo avec les **nouveaux** joints de conduite de frein.
6. Voir la Figure 9. Serrer les colliers de serrage de la conduite de frein (5). Consultez le manuel d'entretien.
7. Serrer le boulon banjo sur le module ABS.

Couple : 25,5–28,5 N·m (19–21 ft-lbs) *Boulon banjo du module ABS*

8. Installer l'ensemble de prise d'air inférieure. Consultez le manuel d'entretien.

- a. Voir la Figure 7. Utiliser la vis (6) pour achever la procédure.
- b. Vérifier le dégagement entre la prise d'air inférieure et la conduite de frein arrière. Ajuster la conduite de frein comme nécessaire.
- c. Serrer la vis banjo à l'arrière du maître-cylindre.

Couple : 25,5–28,5 N·m (19–21 ft-lbs) *Vis banjo du maître-cylindre arrière*

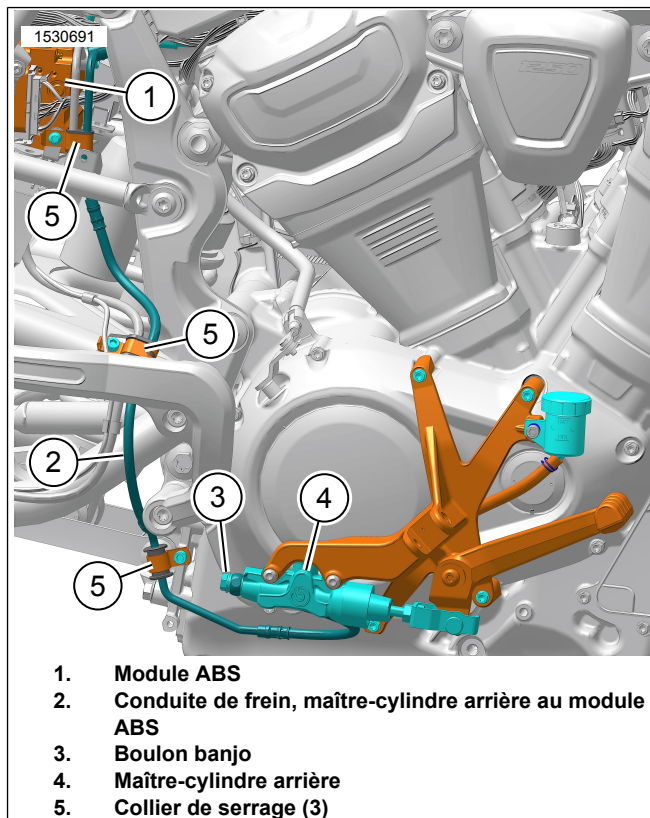


Figure 9. Nouvelle conduite de frein

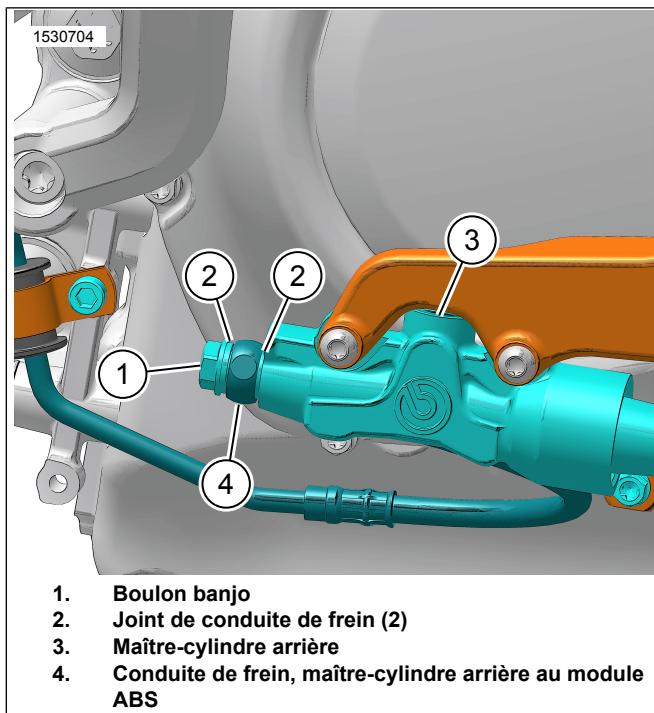


Figure 10. Maître-cylindre arrière

TERMINER

1. Connecter le connecteur du commutateur de frein arrière d'origine. Consultez le manuel d'entretien.
2. Remplir et drainer le système de freinage arrière. Consultez le manuel d'entretien.
3. Reprogrammer le système de freinage ABS avec l'outil spécial.
 Outil spécial : DIGITAL TECHNICIAN II (HD-48650)
4. Installer le panneau du compartiment électrique de droite. Consultez le manuel d'entretien.
5. Installer l'ensemble du silencieux. Consultez le manuel d'entretien.
6. Installer le fusible principal. Consultez le manuel d'entretien.
7. Installez la selle. Consultez le manuel d'entretien.
8. Vérifier le fonctionnement de la lumière de frein.
9. Effectuez un essai sur route de la motocyclette. Répétez la procédure de purge si vous observez une certaine élasticité des freins.