



INSTRUCTIONS

94100164

2024-01-12



COMMANDES MÉDIANES

INFORMATIONS GÉNÉRALES

Tableau 1. Informations générales

Kits	Outils suggérés	Niveau de compétence ⁽¹⁾
50502136	Lunettes de protection, clé dynamométrique, Digital Technician II (DT II)	

(1) DTII et montage par le concessionnaire nécessaires

CONTENU DU KIT

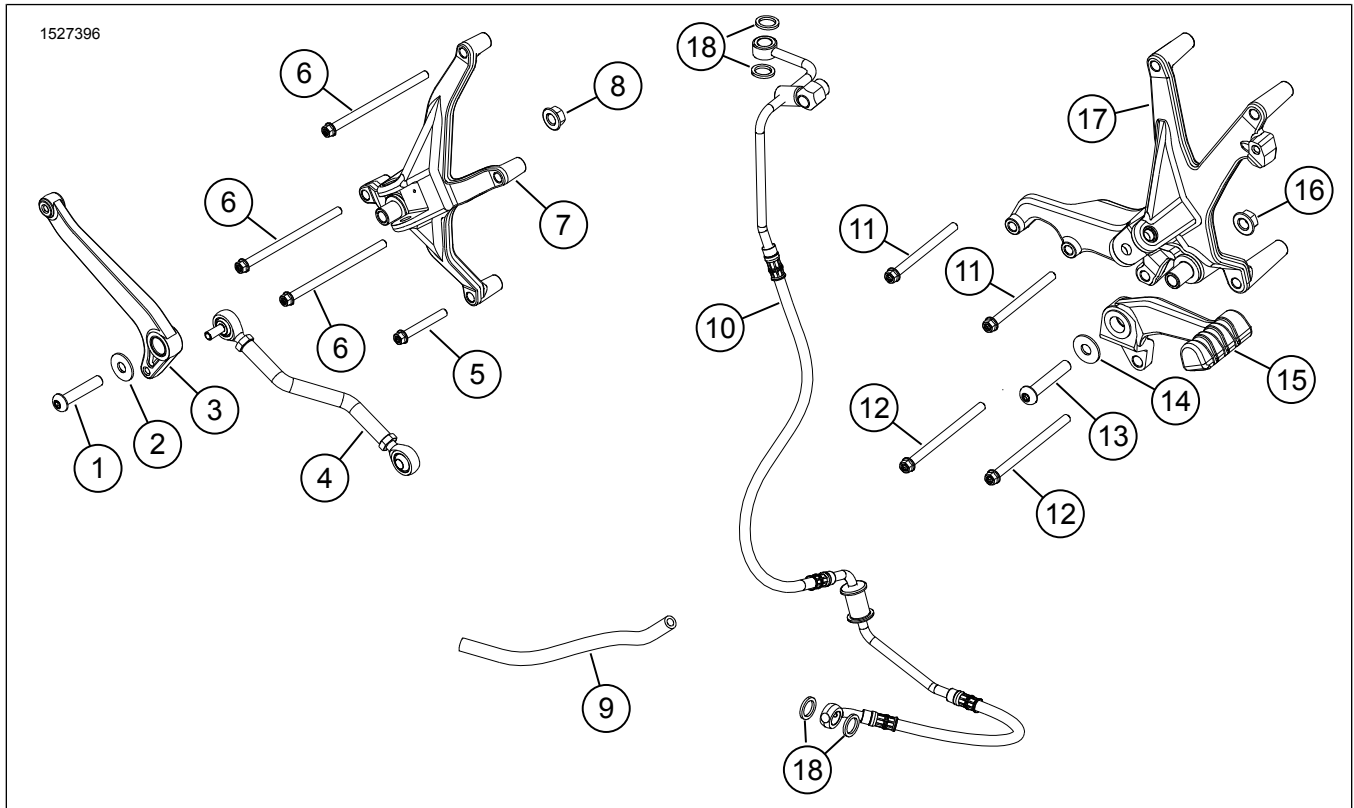


Figure 1. Contenu du kit : Commandes centrées

Tableau 2. Contenu du kit : Commandes centrées

<input checked="" type="checkbox"/>	Vérifier que tous les éléments du kit sont présents avant d'installer ou de déposer des éléments du véhicule.				
<input type="checkbox"/>	Ar-ticle	Qté	Description	No de pièce	Notes
<input type="checkbox"/>	1	1	Vis à tête bombée, M8 x 1.25	10201009	
<input type="checkbox"/>	2	1	Rondelle	10600060	
<input type="checkbox"/>	3	1	Levier de sélection de vitesse	33600352	
<input type="checkbox"/>	4	1	Tringle de liaison	33600354	
<input type="checkbox"/>	5	1	Vis de fixation, M6 x 44	10201099	
<input type="checkbox"/>	6	3	Vis de fixation, M6 x 100	10201098	
<input type="checkbox"/>	7	1	Support de montage de repose-pied gauche	50502140	
<input type="checkbox"/>	8	1	Contre-écrou	3725M	
<input type="checkbox"/>	9	1	Tuyau de frein, maître cylindre arrière au réservoir	41700974	
<input type="checkbox"/>	10	1	Conduite de frein, maître-cylindre arrière au module ABS	41800848	
<input type="checkbox"/>	11	2	Vis de fixation, M6 x 70	10201094	
<input type="checkbox"/>	12	2	Vis de fixation, M6 x 85	10201095	
<input type="checkbox"/>	13	1	Vis à tête bombée, M8 x 1.25	10200931	
<input type="checkbox"/>	14	1	Rondelle	10600060	
<input type="checkbox"/>	15	1	Levier de frein	50600487	
<input type="checkbox"/>	16	1	Contre-écrou	3725M	
<input type="checkbox"/>	17	1	Support de montage de repose-pied droit	50502139	
<input type="checkbox"/>	18	4	Joint de conduite de frein	41751-06A	

GÉNÉRALITÉS

Modèles

Pour en savoir plus sur la compatibilité du modèle, voir le catalogue Pièces et accessoires (P&A) de vente au détail ou la section Pièces et accessoires de www.harley-davidson.com

Assurez-vous que la version la plus récente de la feuille d'instructions est utilisée. Version disponible à : h-d.com/isheets

Contactez le Harley-Davidson Customer Support Center au 1-800-258-2464 (États-Unis uniquement) ou 1-414-343-4056.

Exigences relatives à la pose

▲ AVERTISSEMENT

La sécurité du conducteur et du passager dépend de la pose correcte de ce kit. Suivre les procédures du manuel d'entretien approprié. Si l'opérateur ne possède pas les compétences requises ou les outils appropriés pour effectuer la procédure, la pose doit être confiée à un concessionnaire Harley-Davidson. Une pose incorrecte de ce kit risque de causer la mort ou des blessures graves. (00333b)

REMARQUE

Cette fiche d'instructions renvoie aux informations du manuel d'entretien. Un manuel d'entretien correspondant à l'année modèle de la moto est nécessaire pour ce montage. Il est disponible auprès des sources suivantes :

- Contacter un concessionnaire Harley-Davidson.
- Portail d'informations techniques H-D (SIP), accès par abonnement disponible pour la plupart des modèles 2001 et plus récents. Pour plus d'informations voir les Questions fréquemment posées (FAQ) sur les abonnements .

PRÉPARATION

1. Déposer la selle. Consulter le manuel d'entretien.
2. Déposer le fusible principal. Consulter le manuel d'entretien.
3. Retirer l'ensemble spoiler menton. Consulter le manuel d'entretien.
4. Retirer l'ensemble silencieux. Consulter le manuel d'entretien.
5. Retirer le panneau du compartiment électrique droit.
6. Vidanger le liquide de frein du système de freinage arrière.

DÉPOSE

1. Retirer l'interrupteur de frein arrière d'origine. Les conserver pour une utilisation ultérieure. Consulter le manuel d'entretien.

2. **REMARQUE**

Mettre de côté les attaches en P, la visserie et le boulon banjo pour les utiliser ultérieurement.

Déposer la conduite reliant le maître-cylindre arrière à la conduite de frein du module ABS. Consulter le manuel d'entretien.

- a. Éliminer les joints de la conduite de frein.
3. Retirer le cylindre arrière principal avec le réservoir de liquide de frein. Les conserver pour une utilisation ultérieure. Consulter le manuel d'entretien.
 4. Retirer les ensembles repose-pied gauche et droit. Les conserver pour une utilisation ultérieure. Consulter le manuel d'entretien.
 5. Retirer l'embout du sélecteur. Les conserver pour une utilisation ultérieure. Consulter le manuel d'entretien.
 6. Retirer les ensemble repose-pied d'origine et les éliminer. Consulter le manuel d'entretien.

REMARQUE

Mettre de côté la vis reliant l'arrière de la tige de sélecteur au sélecteur avant sur la transmission.

- a. **Droite** : Pédale de frein et support de montage.
 - b. **Gauche** : Tige de sélecteur, levier de sélection de vitesse et support de montage.
7. Voir la figure 2. Remplacer le tuyau de frein du maître cylindre arrière.

- a. Retirer le tuyau de frein d'origine (2) et l'éliminer.
- b. Réutiliser les attaches de tuyau de frein.

- c. Installer un nouveau tuyau de frein (1) provenant du kit.

8. Voir la figure 3. Retirer trois vis (2) du collecteur de refroidissement (1) et les éliminer.
9. Voir la figure 4. Retirer quatre vis (1) du couvercle primaire (2) et les éliminer.

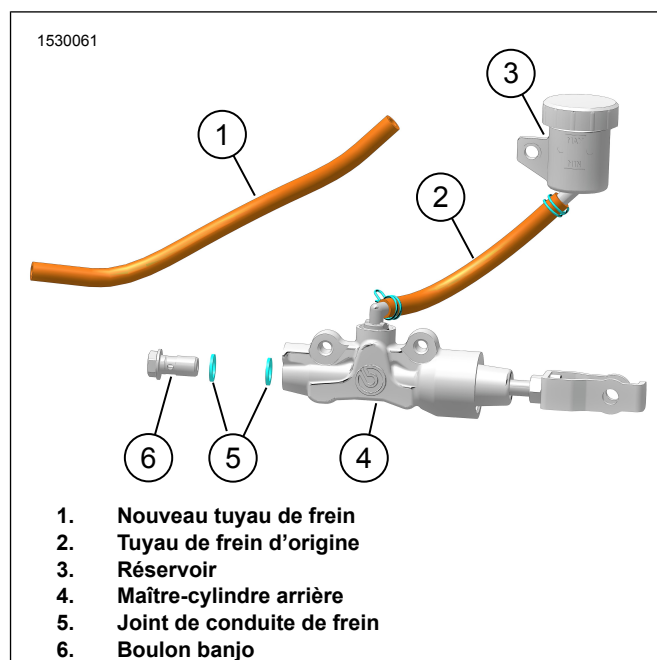


Figure 2. Maître-cylindre arrière

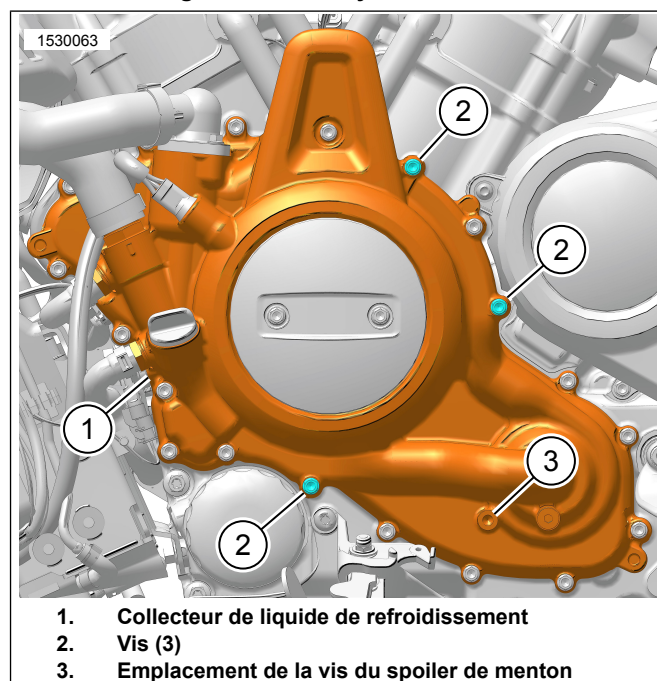
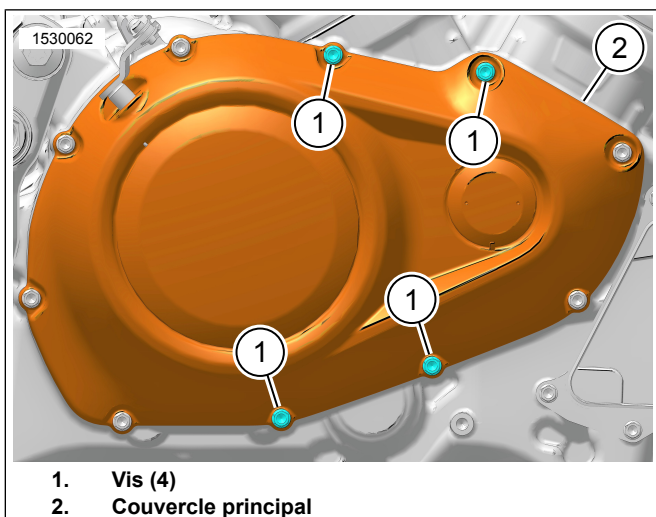


Figure 3. Collecteur de liquide de refroidissement



1. Vis (4)
2. Couvercle principal

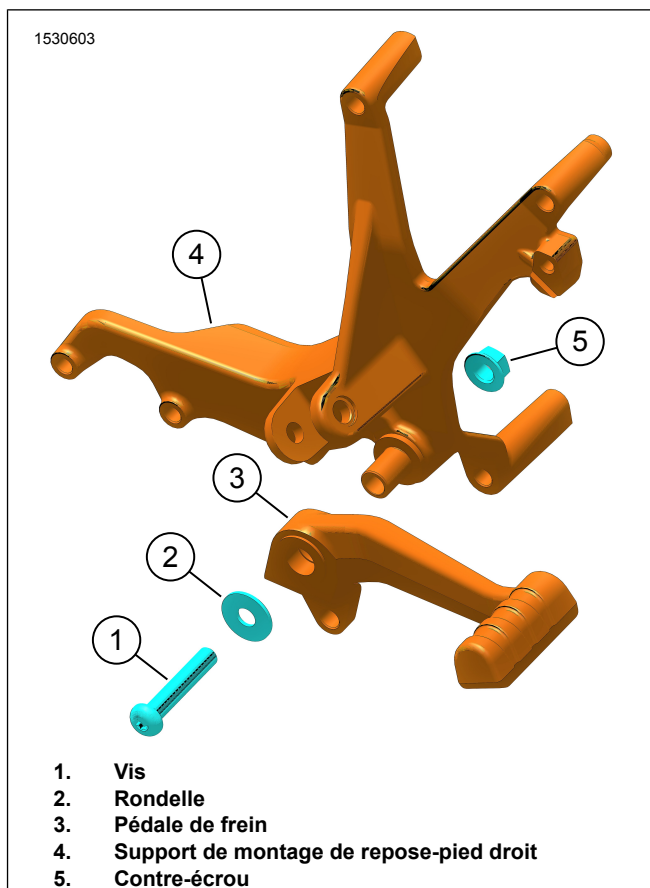
Figure 4. Couvercle primaire

POSE

Ensemble pédale de frein

1. Voir la figure 5. Installer la pédale de frein (3) sur le support de montage du repose-pied droit (4).
2. Placer la rondelle (2) et la vis (1).
3. Installer les écrous de blocage (5). Serrer.

Couple : 17–21 N·m (13–15 ft-lbs) *Écrou de blocage de pédale de frein*



1. Vis
2. Rondelle
3. Pédale de frein
4. Support de montage de repose-pied droit
5. Contre-écrou

Figure 5. Ensemble pédale de frein

Ensemble du levier de sélection de vitesse

1. Voir la figure 6. Installer la pédale de changement de vitesse (3) sur le support de repose-pied gauche (5).
2. Placer la rondelle (2) et la vis (1).
3. Installer les écrous de blocage (5). Serrer.

Couple : 24,5–30 N·m (18–22 ft-lbs) *Écrou de blocage de levier de pédale de changement de vitesse*

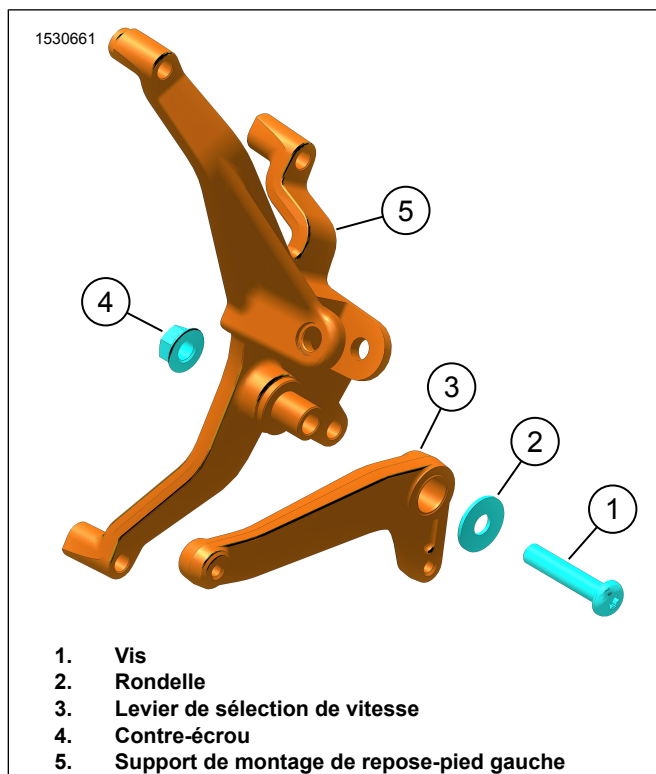


Figure 6. Ensemble pédale d'embrayage

Support de repose-pied gauche

1. Voir la figure 7. Installer le support de montage de repose-pied gauche (3).
 - a. Positionner le support de montage (3) sur le collecteur de liquide de refroidissement où les vis ont précédemment enlevées.
2. Poser les vis (4). Serrer.
Couple : 8–10 N·m (6–7 ft-lbs) *Vis gauche de support de montage de repose-pied gauche*
3. Installer la tringle de liaison (7).
4. Poser les vis (5). Serrer.
Couple : 10,5–12,5 N·m (8–9 ft-lbs) *Vis de tringle de liaison.*
 - a. Utiliser la vis arrière de la tige de sélecteur (5) qui a été précédemment enlevée.
 - b. Verrouiller le support du sélecteur avant sur la transmission (8) si nécessaire. Consulter le manuel d'entretien.
5. Installer l'embout du sélecteur (2) et la vis (1). Serrer.
Couple : 10,5–12 N·m (8–9 ft-lbs) *Vis de repose-pied.*

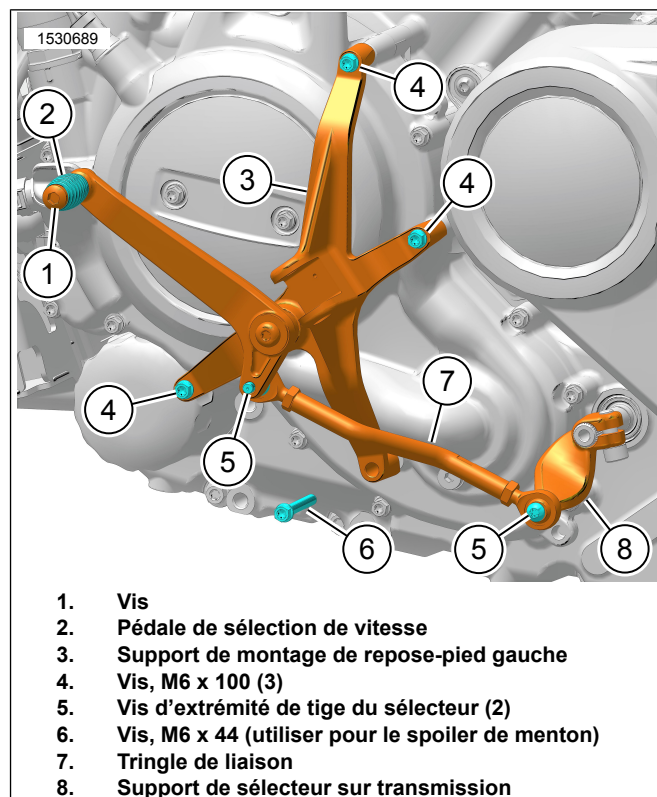


Figure 7. Support de montage de repose-pied gauche

Support de repose-pied droit

1. Voir la figure 8. Installer le maître cylindre arrière et le réservoir.
 - a. Installer le maître-cylindre arrière (9).
 - b. Poser les vis (8). Serrer.
Couple : 9–11 N·m (7–8 ft-lbs) *Vis du maître-cylindre arrière*
 - c. Tuyau de frein d'itinéraire derrière le support de montage de repose-pied droit (1).
 - d. Installer sans le serrer le réservoir (4) arrière de maître cylindre avec la vis (3).
2. Installer le support de montage de repose-pied (1).
 - a. Positionner le support de montage (1) au-dessus du couvercle primaire où les vis ont précédemment été enlevées.
3. Installer les vis (2 et 5). Serrer.
Couple : 10,6–13 N·m (8–10 ft-lbs) *Vis de support de montage de repose-pied*
4. Avec le véhicule droit, mettre à niveau le réservoir de maître cylindre arrière (4).
5. Serrer la vis (3).
Couple : 7–9 N·m (5–7 ft-lbs) *Vis de réservoir du maître-cylindre arrière.*
6. Aligner la pédale de frein avec le maître cylindre arrière.

7. Installer l'axe de chape (7) et la goupille fendue (6).

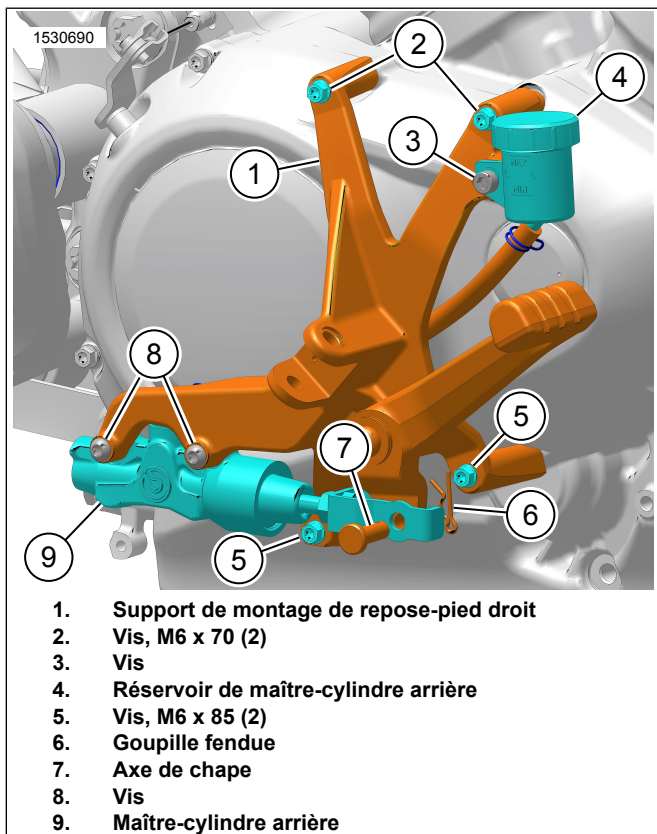


Figure 8. Support de montage de repose-pied droit

Conduite de frein

1. Voir la figure 9. Installer l'interrupteur de frein d'origine sur la conduite de frein (2). Consulter le manuel d'entretien.
2. Acheminer la conduite de frein (2) du maître-cylindre arrière (4) au module ABS (1). Consulter le manuel d'entretien.
3. Installer la conduite de frein (2) sur le module ABS. Installer sans le serrer le boulon banjo avec les **nouveaux** joints de la conduite de frein. Consulter le manuel d'entretien.
4. Installer sans les serrer les colliers (5) sur la conduite de frein (2). Consulter le manuel d'entretien.
5. Voir la figure 10. Installer la conduite de frein (2) sur le maître-cylindre arrière (3). Installer sans le serrer le boulon banjo (1) avec les **nouveaux** joints de conduite de frein (2).
6. Voir la figure 9. Serrer les colliers de la conduite de frein (5). Consulter le manuel d'entretien.
7. Serrer le boulon banjo sur le module ABS.

Couple : 25,5–28,5 N·m (19–21 ft-lbs) *Boulon banjo du module ABS*

8. Installer l'ensemble spoiler de menton. Consulter le manuel d'entretien.

- a. Voir la figure 7. Utiliser la vis (6) pour compléter la procédure.
- b. Vérifier le dégagement entre le spoiler de menton et la conduite de frein arrière. Ajuster la conduite de frein si nécessaire.
- c. Serrer le boulon banjo sur le maître cylindre arrière.

Couple : 25,5–28,5 N·m (19–21 ft-lbs) *Boulon banjo de maître-cylindre arrière*

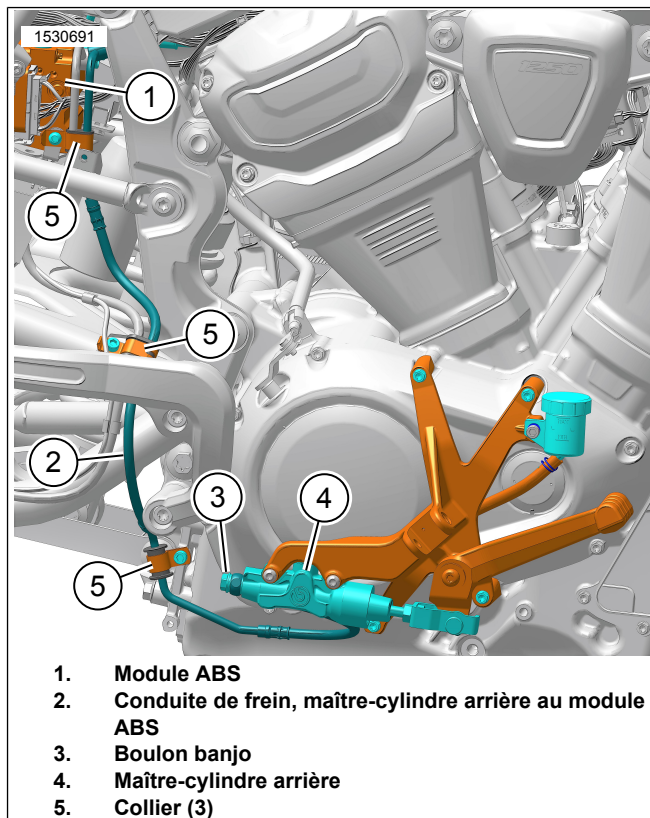


Figure 9. Nouvelle conduite de frein

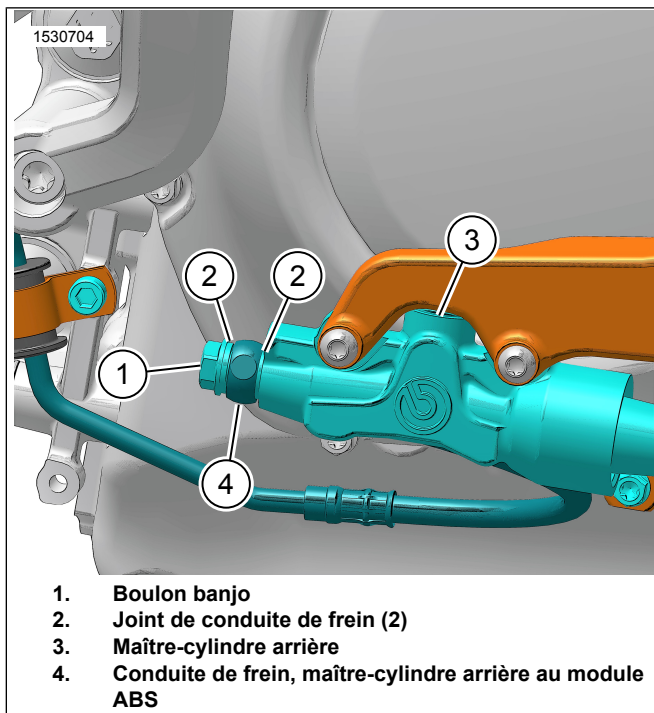


Figure 10. Maître-cylindre arrière

TERMINER

1. Connecteur de l'interrupteur de frein arrière d'origine. Consulter le manuel d'entretien.
2. Remplir et purger le système de freinage arrière. Consulter le manuel d'entretien.
3. Flasher le système de frein ABS avec l'outil spécial.
Outil spécial : DIGITAL TECHNICIAN II (HD-48650)
4. Installer le panneau de compartiment électrique droit. Consulter le manuel d'entretien.
5. Installer l'ensemble silencieux. Consulter le manuel d'entretien.
6. Poser le fusible principal. Consulter le manuel d'entretien.
7. Poser la selle. Consulter le manuel d'entretien.
8. Vérifier le fonctionnement du feu de stop.
9. Essayer la moto sur route. Si le frein est mou, répéter la procédure de purge.