



FAT APE VE FAT MINI-APE GİDON VE YÜKSELTİCİ KİTLERİ

GENEL

Kit Numaraları

55857-10B, 55859-10B, 56832-04C, 56942-10B, 55801311, 55801313, 55801315, 55801317

Modeller

Model donanım bilgisi için P&A perakende satış kataloğuna veya www.harley-davidson.com adresinden Parçalar ve Aksesuarlar (sadece İngilizce) bölümüne başvurun.

Tablo 1. Modeller

Kit	Gidon Açıklaması
55857-10B, 55801315	Fat Ape, 0,4 m (16 inç) yükseklik, Saten Siyah
55859-10B, 55801311	Fat Mini-Ape, 0,3 m (12 inç) yükseklik, Saten Siyah
56832-04C, 55801313	Fat Mini-Ape, 0,3 m (12 inç) yükseklik, Krom
56942-10B, 55801317	Fat Ape, 0,4 m (16 inç) yükseklik, Krom

Bu kit ısıtmalı elcikler, gidona monte göstergeler, bir Softail Kaporta Kiti (H-D Parça No. 67907-96) veya Road Tech® Radyo ile donatılmış modeller için uygun değildir.

Ek Parça veya Aksesuarlar Gerekir

Bu kit, bu gidona **takılması gereken** bir gidon yükseltici kiti içermektedir.

Bu gidon kitinin doğru şekilde monte edilmesi için **ayrı olarak** ilave parça veya aksesuarlar satın alınması gereklidir. Bu modelin uyum bilgisi için P&A perakende satış kataloğuna veya www.harley-davidson.com adresinden Parts and Accessories (sadece İngilizce) bölümüne bakın.

⚠ UYARI

Fren hattı contalarını değiştirin. Önceki contaların tekrar kullanılması frenin arızalanmasına ve aracın kontrolünün kaybedilmesine neden olarak ölüm veya ciddi yaralanma ile sonuçlanabilir. (00318a)

Banjo girişlerindeki iki fren borusu contasının da **değiştirilmesi gereklidir**. Doğru parça için motosikletin model/yılına ait parça kataloğuna bakın veya bir Harley-Davidson® bayisi ile görüşün.

Sol elciği **yapışık** olan motosikletler için ayrı olarak satılan yeni bir elcik de gerekecektir.

- Orijinal ekipman (OE) elcikleri değiştirmek için parça kataloğuna bakın.
- Satıştaki Orijinal Motor Aksesuarları elcik seçeneklerini görmek için P&A perakende satış kataloğuna veya www.harley-davidson.com'un Parts and Accessories (sadece İngilizce) bölümüne bakın.

Gerekli Alet ve Malzemeler

Bu kitin doğru şekilde montajı için Loctite® 271 Threadlocker ve Sealant - Red (H-D Parça No. 99671-97) gereklidir.

Yeni, kirlenmemiş fren hidroliği de gerekecektir. Bu araç için doğru fren hidroliğini belirlemek için kullanıcı el kitabına veya servis el kitabına bakın.

Bu parçalar bir Harley-Davidson bayisinden temin edilebilir.

ABS'li Modeller:

⚠ UYARI

Sürücünün güvenliği bu kitin doğru takılmasına bağlıdır. ABS frenleri olan araçlarda bayinin takması gerekir. Bu kitin düzgün takılması, yalnızca bir Harley-Davidson Bayisi'nde bulunan özel aletlerin kullanılmasını gerektirir. Yanlış bakım yapılmış bir fren sistemi fren performansını olumsuz etkileyerek ölüme veya ciddi yaralanmaya yol açabilir. (00578b)

ABS Olmayan Modeller:

⚠ UYARI

Sürücünün ve yolcunun güvenliği bu kitin doğru takılmasına bağlıdır. İlgili servis el kitabı prosedürlerinden faydalanın. Prosedürü gerçekleştirebilecek yetkinliğe veya doğru aletlere sahip değilseniz, takma işlemini Harley-Davidson bayisine yaptırın. Bu kitin düzgün takılmaması ölüme veya ciddi yaralanmalara neden olabilir. (00333b)

NOT

Bu talimat kılavuzu, servis kılavuz bilgileriyle ilgilidir. Bu montajda, bu yıla/modele sahip motosikletiniz için bir servis kılavuzu gereklidir. Bu kılavuzu bir Harley-Davidson bayisinden temin edebilirsiniz.

Kit İçerikleri

Bkz. Şekil 10 , Tablo 2 ve Tablo 3 .

HAZIRLIK

⚠ UYARI

Aracın ölüm veya ciddi yaralanmaya neden olabilecek şekilde kazara çalışmasını önlemek için devam etmeden önce akü kablolarını (önce negatif (-) kablo olmak üzere) çıkartın. (00307a)

▲ UYARI

Önce eksi (-) akü kablosunun bağlantısını kesin. Artı (+) kablonun eksi (-) kablo bağılyken toprak bağlantısına temas etmesi durumunda, oluşan kıvılcımlar akünün ölüm veya ciddi yaralanmaya yol açacak şekilde patlamasına neden olabilir. (00049a)

1. Seleyi çıkarmak ve önce eksi (-) kablodan başlayarak akü kablolarının bağlantısını kesmek için servis el kitabına bakın ve verilen talimatları takip edin. Tüm sele montajı donanımını saklayın.

▲ UYARI

Yakıt sisteminde bakım yaparken sigara içmeyin ve çevrede açık alev veya kıvılcım olmamasına özen gösterin. Benzin, ölüme veya ciddi yaralanmaya neden olabilen son derece yanıcı ve patlayıcı bir maddedir. (00330a)

2. Yakıt deposunu gevşetin ya da sökün. Servis kılavuzuna bakın.
- Eğer tüm kablo takımı ve gaz kablosu bağlantılarına erişebiliyorsanız, yakıt borusu veya geçiş borusunun bağlantısı kesilmeden yakıt deposu yukarı kaldırılıp arkaya doğru getirilebilir.
 - Bu bağlantılara ERİŞİLEMİYORSA yakıt deposunun tamamen çıkarılması ve daha sonra kullanmak üzere bir kenara ayrılması gerekir.

▲ DİKKAT!

DOT 5 fren hidroliğinin gözlerle doğrudan temas etmesi tahrişe, şişmeye veya kızarıklığa yol açabilir. Gözle temasından kaçının. Gözle temas etmesi halinde bol miktarda suyla yıkayın ve tıbbi yardım alın. Büyük miktarda DOT 5 fren hidroliği yutulması sindirim rahatsızlığına yol açabilir. Yutulması halinde tıbbi yardım alın. İyi havalandırılmış bir alanda kullanın. ÇOCUKLARIN ULAŞAMAYACAĞI YERDE SAKLAYIN. (00144b)

▲ UYARI

DOT 4 fren sıvısıyla temas sonucunda ciddi sağlık sorunları meydana gelebilir. Doğru bir cilt ve göz korumasının eksikliği, ölüm veya ciddi yaralanmayla sonuçlanabilir.

- Solunursa: Sakin olun, açık havaya çıkın ve tıbbi yardım alın.
- Cilde temas ederse: Bulaşmaya maruz kalan giysileri çıkarın. Hemen 15-20 dakika boyunca cildi bol su ile yıkayın. Rahatsızlık görülmeye başlanırsa tıbbi yardım alın.
- Gözlere kaçarsa: Göz kapağınızı açık tutarak akan suda gözlerinizi en az 15 dakika boyunca yıkayın. Rahatsızlık görülmeye başlanırsa tıbbi yardım alın.
- Yutulursa: Ağzınızı çalkalayın ve bolca su için. Kusmaya çalışmayın. Zehir Kontrolle İletişime Geçin. Acil tıbbi yardım gereklidir.
- Daha fazla bilgi için sds.harley-davidson.com adresinde bulunan Güvenlik Veri Sayfası'na (SDS) bakın.

(00240e)

DIKKAT

DOT 4 Brake Fluid, temas ettiğinde boyalı ve karoser panosu yüzeylerine hasar verir. Frenler üzerinde çalışırken her zaman dikkatli olun ve yüzeyleri dökülmelere karşı koruyun. Buna uymadığınız takdirde, estetik hasar meydana gelebilir. (00239c)

NOT

Dökülen fren hidroliğini hemen temiz, **kuru** ve yumuşak bir bezle silin. Daha sonra etkilenen alanı (az miktarda hidrolik dökülmüşse) temiz, **nemli** ve yumuşak bir bezle iyice silin veya (çok miktarda hidrolik dökülmüşse) bol sabunlu suyla yıkayın.

DOT 4 fren sıvısının dökülmesi veya sıçraması sonucunda yüzeyde oluşabilecek hasara karşı koruma sağlamak için bir H-D Servis Kapağı veya polietilen koruyucu levha ile yakındaki motosiklet yüzeylerini kapatın.

3. Ön fren haznesindeki ve fren borularındaki fren hidroliğini servis el kitabında gösterildiği şekilde boşaltın.

ORİJİNAL GİDONUN SÖKÜLMESİ

NOT

Cilanın çizilmesini önlemek için ön çamurluk ve yakıt tankının ön tarafını H-D Servis Kılıfı veya temiz bezlerle örtün.

Varsa ön camı sökün.

Dyna ve Softail Modelleri

DIKKAT

Fren hattı bileşenlerini dikkatli bir şekilde sökün. Oturma yüzeylerinde oluşacak hasar kaçığa neden olabilir. (00320a)

1. Ön fren borusunun yönünü ve banjo bağlantısının konumunu not edin. Fren borusunun bağlantısını kesip çıkarmak için servis el kitabına bakın. Banjo civatalarını saklayın ama fren borusu contalarını atın.
2. Servis el kitabına bakarak debriyaj kablosunu debriyaj kolundan çıkarın. Debriyaj kablosunun yan kapakla bağlantısını kesin ve kabloyu araçtan çıkarın.

NOT

Gidon kontrol kablolarının bağlantılarını kesmeden önce kablo tesisatını not edin.

2007-2011 Dyna ve 2007-2010 Softail modelleri Molex konektör kullanır. 2006 ve öncesi araçlar Deutsch konektör kullanır. Sökme işlemi için servis el kitabı ekler bölümündeki doğru konektör başlığına bakın.

2012 ve sonrası Dyna ile 2011 ve sonrası Softail modellerinde gidondan çekmek için pimlerin sökülmesini gerektirmeyen JAE konektörler kullanılır.

3. Gidondan kablo demeti bağlantı konektörlerine kadar, gidon kumandalarını ve sinyal kablolarını tutan tüm plastik kablo tutucu klipsleri ve kablo kayışlarını sökün ve atın. Gerektiğinde yakıt deposunun altındaki gri sekiz yönlü ve siyah altı yönlü ana kablo takımı konektörlerinden gelen gidon kumandası kablolarının bağlantısını kesmek için servis el kitabı ekindeki doğru konektör bölümüne bakın.

NOT

Sinyal kablolarını sökmeden önce, sinyal kablosu yönlerini not edin.

4. Varsa altı yönlü dönüş sinyali konektörünün iki yarısını birbirinden ayırın.

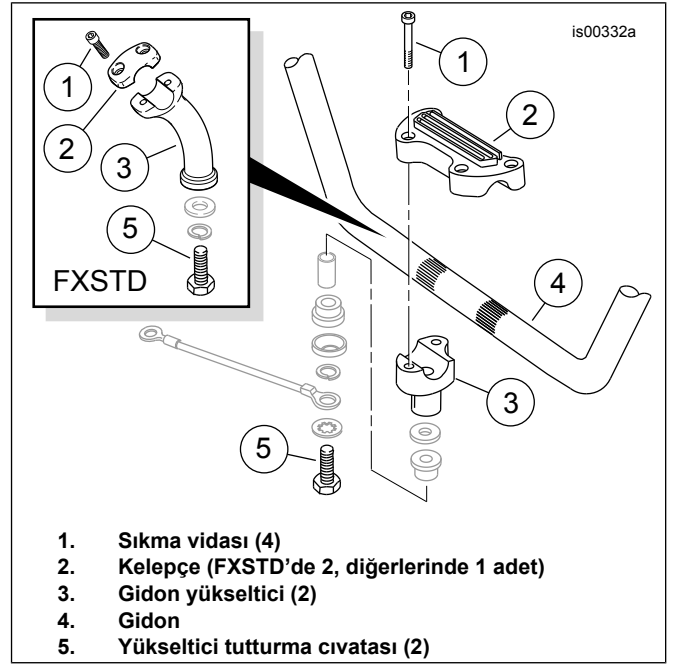
NOT

Kabloları yakıt deposunun altındaki gidon düğme konektörü yuvalarından ÇIKARMAYIN.

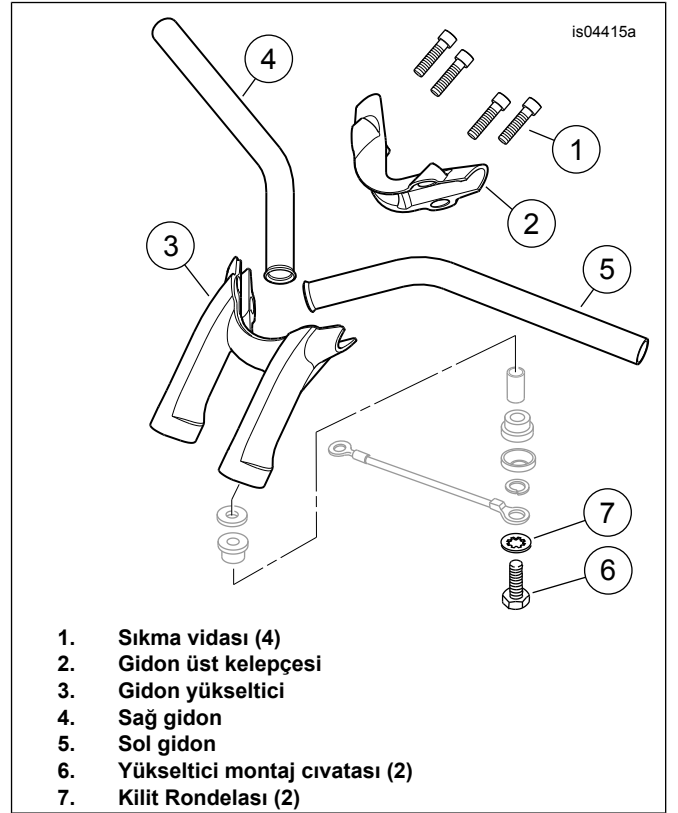
Kabloları yakıt deposunun altındaki Çoklu Kilit konektörü yuvasından ÇIKARMAYIN.

5. Konektör yuvalarının her birine düğmelerden ve sinyallerden gelen kabloların renklerini ve pozisyonlarını not edin. Kabloları yuvalardan sökmek için servis el kitabı ekler bölümündeki doğru konektör başlığına bakın.
6. Kablo demetlerinin her birinden kablo uçlarını bantlayarak kılavuzlar oluşturun. Kılavuzları gromet deliğinden girip gidon boyunca rahatlıkla ilerleyebilecek şekilde sıkı bantlayın.
7. Ön fren ana silindir ve debriyaj kolu tertibatlarını, varsa takılı olan dönüş sinyali lambaları ve aynalarla birlikte gidondan çıkarın.
8. Gidon kumandalarını ve dönüş sinyali lambalarını motosikletten ayırmak için kablo kılıfını ve kılıflı kablo takımlarını gidondan çekin. Gidon kumandası/dönüş sinyali lambası tertibatlarını bir kenara koyun.
9. Sağ düğme yuvası tertibatı ve kablo takımının sökülmesi için servis el kitabına bakın. Gaz kablolarına erişmek için bu gereklidir.
10. Rölanti ve gaz kablolarının sağ elcik/gaz manşonu sağ elcik/gaz manşonu tertibatı ile bağlantısını kesmek için servis el kitabına bakın. Rölanti ve gaz kablolarının endüksiyon modülü ile bağlantısını kesin. Değiştirilmemişse, sağ elcik/gaz kolunu yeni gidona takmak için bir kenara ayırın.
11. Sol düğme yuvası tertibatı ve kablo takımının sökülmesi için servis el kitabına bakın.

12. **Rocker (FXCW/C) HARİÇ tüm Dyna ve Softail modelleri için:** Bkz. Şekil 1 . Vidaları (1), üst kelepçeyi (2) ve gidonu (4) çıkarıp atın. **Rocker (FXCW/C) modelleri için** Bkz. Şekil 2 . Gidon üst kelepçesini (2) yükselticilere (3) sabitleyen dört altıgen başlı soket vidasını (1) sökün ve atın. Kelepçeyi sökün ve atın. Gidonları (4 ve 5) motosikletten çıkarın.



Şekil 1. Gidon Kelepçeleri ve Yükselticiler (Dyna ve Softail Modelleri)



Şekil 2. Gidon Kelepçesi ve Yükseltici (Rocker Modelleri)

13. **Sol elcik gidona yapışık değilse:** Değiştirilmemişse, elciği yeni gidona takmak için bir kenara ayırın.

NOT

Yükseltici donanımının söküldüğü sırayı ve yönü not edin ve daha sonra kullanmak üzere saklayın.

14. **Rocker (FXCW/C) HARIÇ tüm Dyna ve Softail modelleri için:** Bkz. Şekil 1 . Üst çatal braketinin altındaki iki yükseltici montaj civatasını (5) sökün. Gidon yükselticileri (3) çıkarıp atın, ama geri kalan yükseltici izolasyon donanımını daha sonra kullanmak üzere saklayın. **Rocker (FXCW/C) modelleri için** Bkz. Şekil 2 . Üst çatal braketinin altındaki iki yükseltici montaj civatasını (6) ve kilit rondelalarını (7) çıkarıp atın. Gidon yükselticiyi (3) çıkarıp atın, ama geri kalan yükseltici izolasyon donanımını daha sonra kullanmak üzere saklayın. **Tüm Dyna ve Softail modelleri için:"YENİ GİDON BAR İÇ KABLO BAĞLANTILARI"** adımına gidin.

2003 ve Sonrası Road King Modelleri, 2016 ve sonrası Freewheeler Modelleri

DIKKAT

Fren hattı bileşenlerini dikkatli bir şekilde sökün. Oturma yüzeylerinde oluşacak hasar kaççağa neden olabilir. (00320a)

1. Çatal gövdesi ve braket tertibatının altında bulunan ve fren borusu manifoldu T parçasını tutan yuvarlak başlı vidayı sökün ve saklayın.
2. Ön fren borusunun yönünü ve banjo bağlantısının konumunu not edin. Fren borusunun bağlantısını kesip çıkarmak için servis el kitabına bakın. Banjo civatalarını saklayın ama fren borusu contalarını atın. **ABS frenli modeller:** Fren kontrolörüne kadar giden tüm boruları çıkarın.
3. **TÜM fren sistemleri için:** Servis el kitabına bakın. Debriyaj kablosunun debriyaj koluyla veya debriyaj borusunun ana silindire bağlantısını kesin. Debriyaj kablosunun veya borusunun yan kapakla bağlantısını kesin.
4. Ön fren ana silindir ve debriyaj kolu tertibatlarını gidondan sökün.
5. Servis el kitabına bakarak ön far tertibatını ön far kaportasından çıkarın.

NOT

2007-2013 arası modeller Molex konektör kullanır. 2006 ve öncesi araçlar Deutsch konektör kullanır. Bağlantı kesme ve bağlantı prosedürleri için servis el kitabı ekindeki doğru konektör bölümüne bakın.

2014 ve sonrası modellerde gidondan çekmek için pimlerin sökülmesini gerektirmeyen JAE konektörler kullanılır.

6. Varsa dönüş sinyali kablo takımlarını gidona sabitleyen plastik kablo tespit klipslerini çıkarın.
7. 2013 ve öncesi modellerde ön far kaportasının içindeki gri altı yönlü veya sekiz yönlü ve siyah altı yönlü ana kablo takımı konektörlerinden gelen gidon kumandası kablolarının bağlantısını kesmek için servis el kitabı ekindeki doğru konektör bölümüne bakın. 2014 ve sonrası modeller için JAE konektörlerinin direksiyon başlığının her iki yanındaki raflarla (sağda 2 ve solda 1) bağlantısını kesin. **Gidona monte dönüş sinyallerine sahip araçlarda** altı yönlü dönüş sinyali konektörünün iki yarısını birbirinden ayırın.

NOT

Seyir kumandası ile donatılmış modeller için mevcut uzun kablolu düğme kitleri 2008-2013 arasındaki modellerle sınırlıdır.

8. **Sadece 2008 - 2013 arası modeller için:** Elektronik seyir kumandası kablolarının varsa iki adet dört-yönlü konektör ile bağlantısını kesin.
9. Aşağıdakileri uygulamak için servis el kitabına bakın:
 - a. Sağ taraftaki düğme yuvası tertibatını ve kablo takımını çıkarın.
 - b. **2007 ve öncesi modeller için:** Gaz/rölanti kablolarının takılı olan sağ elcik/gaz manşonu tertibatı ile bağlantısını kesin ve çıkarın.
 - c. **TÜM modeller için:** Sol taraftaki düğme yuvası tertibatını ve kablo takımını çıkarın.
10. Kablo takımlarına veya gidona takılı olan kablo tespit klipslerini çıkarıp atın.
11. **Eğer sol elcik gidona yapıştırılmamışsa:** Varsa uç kapağını koldan çıkarın. Elciği çıkarın ve dilerseniz yeni gidona takmak için kenara ayırın.
12. Sağ elcikten varsa uç kapağını çıkarın ve daha sonra elciği gidondan çıkarın.

NOT

2008 ve sonraki modellerde: Gidonun sağ tarafındaki çevirme kolu sensöründe, iç elektrotları kire ve neme karşı koruyan ve aynı zamanda sağ (gaz) kol için bir sabitleyici görevi gören bir conta başlığı bulunur.

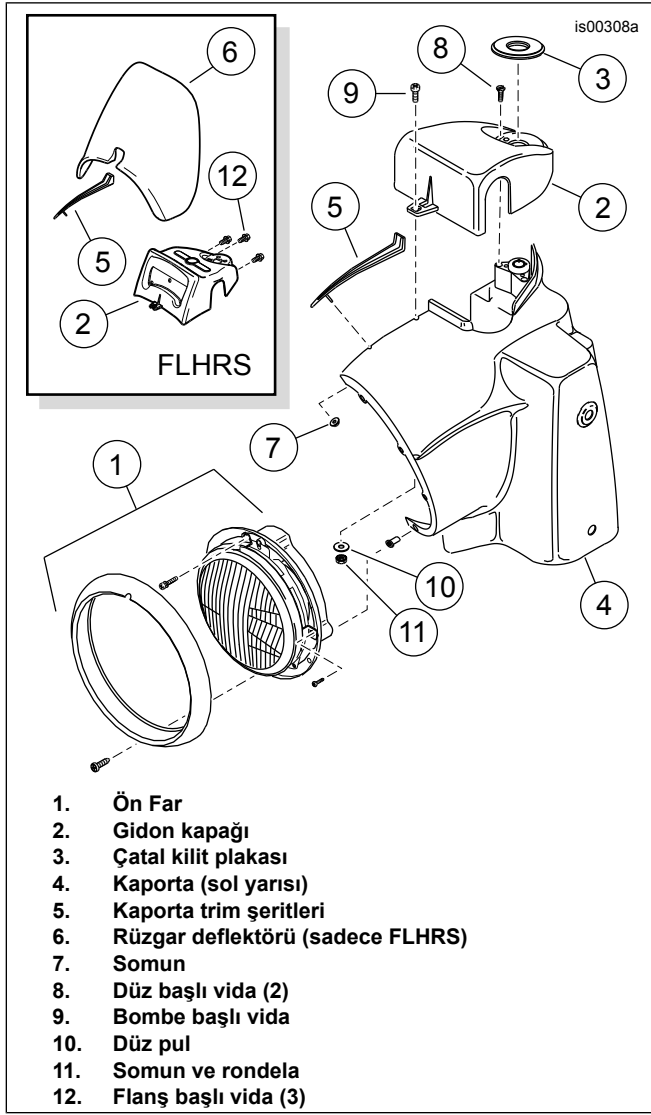
Gaz kolunu çıkarırken elcikteki pim tırnaklarını conta başlığındaki girintiden serbest bırakmak için hafifçe çekmek gerekebilir.

Gaz kolu DEĞİŞTİRİLMİYORSA: Kolu çıkardıktan sonra conta kapağının Twist Grip sensörünün ucuna takılı olup olmadığına dikkat edin. Takılı değilse conta kapağını sert bir tel parçasıyla gaz kolunun içindeki pim tırnaklarından çıkarın.

2013 ve önceki modeller için OE çevirme kolu sensörü, Çevirme Kolu Sensör Kiti (H-D Parça No. 32310-08) ile değiştirilmelidir. Bkz. Tablo 3 .

2014 ve sonraki modellerde mevcut çevirme kolu sensörü yeniden kullanılır.

13. Gerekirse OE çevirme kolu sensörünü ve çevirme kolu atlatma kablosu takımını çıkarıp atmak için servis el kitabına bakın.



Şekil 3. Kaporta, Ön Far ve Gidon Kapağı (FLHR gösterilmektedir)

14. **TÜM Road King modelleri için:** Bkz. Şekil 3 . Elinizi ön far kaportasının (4) içine uzatın ve kaportanın üst tarafındaki trim şeridini (5) serbest bırakmak için flanşlı somunu (7) çıkarın.

NOT

*Fat ape ve fat mini-ape gidonlar **FLHRS modelleri** üzerindeki OE rüzgar deflektörü (6) ile uyumlu değildir. Bu modellerdeki deflektör ve trim şeridi (5) atılabilir ve **yeni** bir trim şeridi (H-D Parça No. 67868-03, ayrı olarak temin edilir) takılmalıdır.*

15. **Kuzey Amerika ile 2014 ve sonrası Uluslararası modeller için:** Gidon kapağını çatal kilidine tutturun ve etiket plakasının altında bulunan iki adet düz başlı yıldız vidayı (8) sökün ve saklayın. **2013 ve öncesi Avustralya, Brezilya, İngiltere, Avrupa ve Japonya için:** Düz başlı vidaların (8) baş kısımları break-away tiptir ve sökülmesi kolay değildir. Break-away başlı vidaları sökmek için her vidanın üst kısmına bir nokta zımba ile bir kılavuz delik açın ve vidayı 3 mm (1/8 inç) **sol** matkap ucuyla geriye doğru çekin. Bu işe yaramazsa, break-away tip vidaların başlarını dikkatlice delmek için 5 mm (3/16 inç) uzun gövdeli bir matkap ucu kullanın. Vidanın gövdesini çatal kilidinden çıkarmak için bir pense kullanın.

16. **TÜM Road King modelleri için:** Servis el kitabına bakın ve gidon kapağını, rüzgar deflektörünü ve gidonu çıkarıp atmak için ilgili adımları takip edin. **Freewheeler modelleri için:** Servis el kitabına bakın ve gidon kapağını, ön far kaportasını ve gidonu çıkarıp atmak için ilgili adımları takip edin.

NOT

Yükseltici donanımının söküldüğü sırayı ve yönü not edin ve daha sonra kullanmak üzere saklayın.

Yükseltici montaj civatalarını daha kolay sökmek için gidonu ve kelepçeleri gevşek bir şekilde takın.

17. Üst çatal braketinin altındaki iki yükseltici montaj civatasını sökün. Gidon yükselticileri çıkarıp atın, ama donanımı daha sonra kullanmak üzere saklayın.

NOT

Kabloları kaporta içindeki Molex veya Deutsch gidon düğmesi konnektörü pim yuvalarından ÇIKARMAYIN.

18. Sadece 2013 ve öncesi modeller. Konnektör yuvalarının her birine düğmelerden gelen kabloların renklerini ve pozisyonlarını not edin. Servis el kitabı ekler bölümündeki doğru konnektör başlığına bakın. Kabloları (soket terminalleri ile birlikte) soket yuvalarından çıkarın.

YENİ GİDON İÇ KABLO BAĞLANTILARI

1. **Dyna ve Softail modelleri için:** Düğme kablo takımlarını OE gidona sabitleyen tüm kablo kayışlarını ve plastik kablo tespit klipslerini çıkarın. **2013 ve öncesi Road King modelleri için:** Uzun Kablolü Gidon Düğme Kitini (ayrı olarak satın alınır) o kitle yer alan talimatlara göre sağ ve sol gidon düğme yuvalarına takın. **TÜM modeller için:** Bkz. Şekil 10 . Bir büyük grometi (3) düğme kablo takımlarının her birine kaydırarak takın ve grometi düğme ucunun yakınına konumlandırın.

2. Her kaynağın kablo uçlarını bantlayarak kılavuzlar oluşturun. Kılavuzları gromet ağzından girip gidon boyunca rahatlıkla ilerleyebilecek şekilde sıkı bantlayın.

NOT

*Kılavuz ipler (veya ince teller) kablo takımlarının gidona çekilmesine yardımcı olabilir. Gidona çekilecek **her** kablo takımı için önceden gidonun içinden ayrı bir ip çekin.*

Her seferinde bir ipi doğru kablo takımının ucuna sıkıca bantlayın. Kullanana kadar geriye kalan kılavuz iplerin her ucunu zamanından önce çekilmesini önlemek için gidona sabitleyin.

Kablo takımı uygun çıkış noktasına çekmek için ipi gidonun içinden çekin.

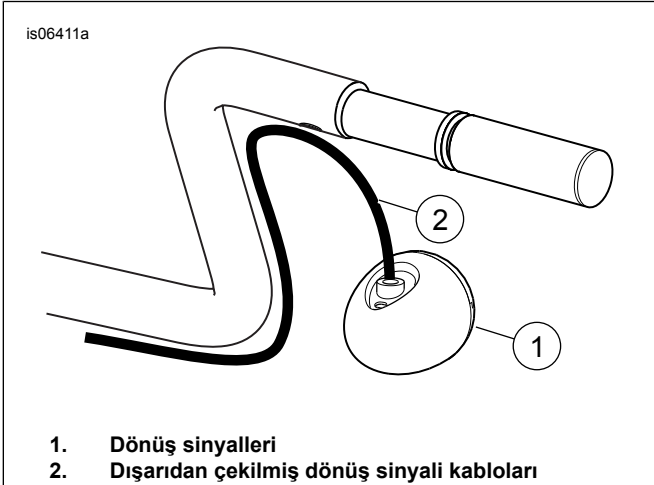
Her kablo takımına özel talimatları takip edin.

3. **Gidona monte dönüş sinyallerine sahip OLMAYAN modeller için:Adım 9** 'a ilerleyin (Şekil 5 sonrasında yer alır). **Gidona monte dönüş sinyallerine SAHİP modeller için:** Orijinal dönüş sinyali kabloları düğme yuvaları ile büyük delik (J) **içinden** geçerek gidona bağlanıyorsa **Adım 4** 'e ilerleyin (Şekil 4 sonrasında yer alır). Bkz. Şekil 4. Orijinal dönüş sinyali kabloları **dışarıdan çekilmişse** bu dönüş sinyallerinin gidondan çıkarılarak yerlerinin değiştirilmesi gerekir. Şimdi uygun yer değişimi kitinde yer alan talimatları izleyerek yerlerini değiştirin.

4. **Orijinal dönüş sinyali kabloları düğme yuvalarının İÇİNDEN geçiyorsa:** Ön fren kolu tertibatındaki (ayna kolu) dönüş sinyalini çıkarın ve düğme yuvasından sarkıtın. Daha sonra tekrar takana kadar dönüş sinyalinin üzerini örtün veya başka bir şekilde zarar görmesini önleyin.

NOT

Bkz. Şekil 5 . Büyük grometin (7) düğme ve dönüş sinyali kablo takımının üzerine yerleştirildiğini kontrol edin ve düğme ucunu kapatın.



Şekil 4. Yerinin Değiştirilmesi Gereken Gidona Monte Dönüş Sinyalleri

5. Sağ dönüş sinyali ve düğme kablo takımlarına çok hafif sıvı sabun, cam temizleyici veya çok amaçlı yağ uygulayın.
6. Gidonu elcik uçları yukarı bakacak şekilde düz ve yumuşak bir zemine koyarak sağ düğme kablo demetinin alt tarafındaki geniş delikten sokup nazikçe iterek gidonun ortasındaki geniş deliğe doğru ilerletin.

▲ UYARI

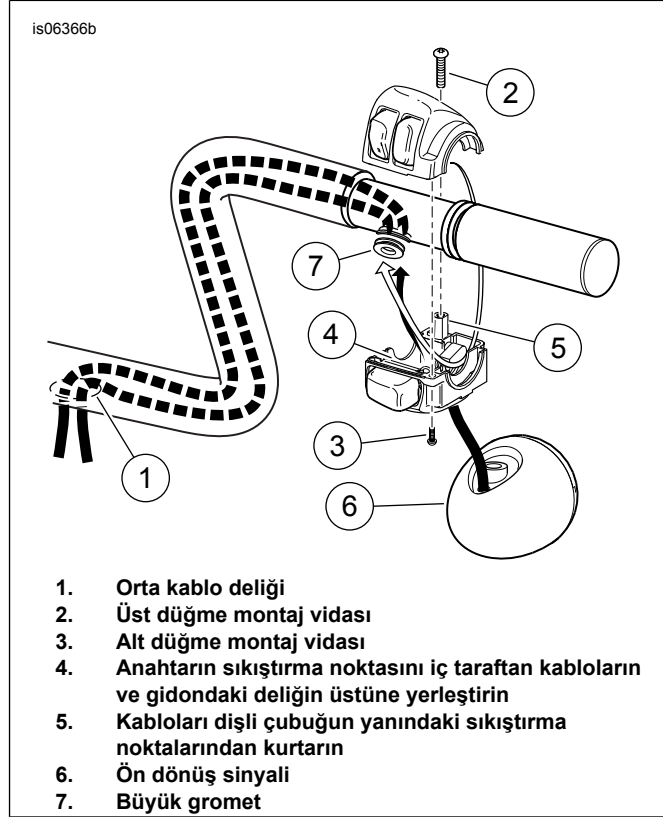
Tellerin soyulmasını önlemek için telleri gidondaki deliğin içinden dikkatli bir şekilde geçirin. Soyulan teller kısa devrelere neden olarak aracın elektrikli parçalarına hasar verebilir, bu da aracın kontrolünün kaybedilmesine neden olarak ölüme veya ciddi yaralanmaya yol açabilir. (00418b)

7. Kablo takımlarının bantlı ucunu gidonun ortasındaki çıkış deliğinden çekerek düğme yuvasını nihai konumuna yaklaştırın. Düğme yuvasını gidona şu anda **BAĞLAMAYIN**.

8. Sol düğme kablo takımı ile Adım 4 ile 7 arasındaki işlemleri tekrarlayın. **Adım 13** 'e gidin.

NOT

Bu dönüş sinyallerinin gidondan sökülerek yerlerinin değiştirilmesi gerekir. Şimdi uygun yer değişimi kitinde yer alan talimatları izleyerek yerlerini değiştirin.



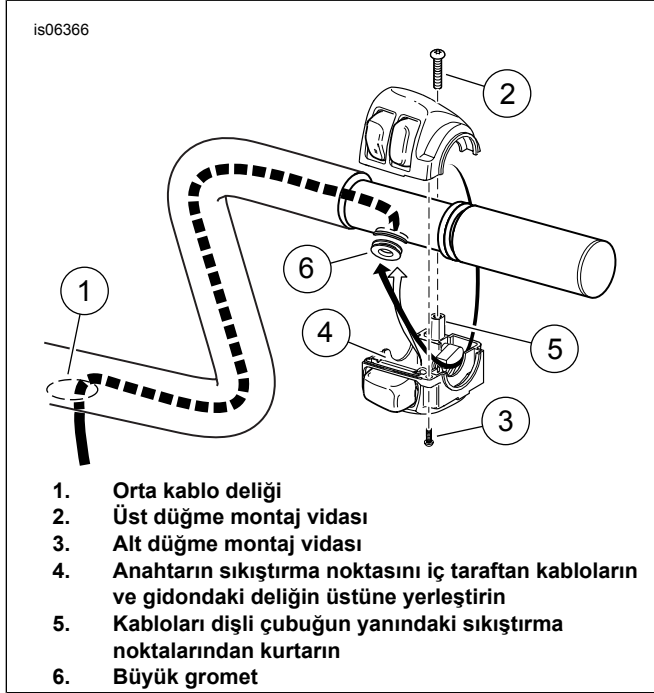
Şekil 5. Düğme Yuvasından Gelen Dönüş Sinyali ve Düğme Kablosu

9. **Orijinal dönüş sinyali kablolarının YERİ DEĞİŞTİRİLMİŞSE** veya gidona monte dönüş sinyali **YOKSA:**Düğme kablo takımına hafif sıvı sabun, cam temizleyici veya çok amaçlı yağ uygulayın.
10. Bkz. Şekil 6. Gidonu elcik uçları yukarı bakacak şekilde düz ve yumuşak bir zemine koyarak sağ düğme kablo demetinin alt tarafındaki geniş delikten sokup nazikçe iterek gidonun ortasındaki geniş deliğe doğru ilerletin.

▲ UYARI

Tellerin soyulmasını önlemek için telleri gidondaki deliğin içinden dikkatli bir şekilde geçirin. Soyulan teller kısa devrelere neden olarak aracın elektrikli parçalarına hasar verebilir, bu da aracın kontrolünün kaybedilmesine neden olarak ölüme veya ciddi yaralanmaya yol açabilir. (00418b)

11. Kablo takımlarının bantlı ucunu gidonun ortasındaki çıkış deliğinden çekerek düğme yuvasını nihai konumuna yaklaştırın. Düğme yuvasını gidona şu anda **BAĞLAMAYIN**.
12. Sol düğme kablo takımı ile Adım 9 ile 11 arasındaki işlemleri tekrarlayın.



Şekil 6. Düğme Yuvası Kablosu Çekme

▲ UYARI

Gidonun kablo deliklerindeki grometler, kablolar gidonun içinden geçirildikten sonra aynı yerde kalmalıdır. Grometler yerinde değilken kullanılması kabloları zarar vererek kısa devreye neden olabilir ve ölüm ve ciddi yaralanmaya yol açabilir. (00416d)

13. TÜM modeller için: Bkz. Şekil 10. Düğme kablosu grometlerini (3) gidondaki düğme kablo deliklerine yerleştirin.

NOT

Hafif sıvı sabun, cam temizleyici veya çok amaçlı yağ uygulamak grometin takılmasını kolaylaştırabilir.

14. **2008 ve sonrası Road King ve Freewheeler modelleri HARIÇ** tüm modeller: **KABLO KORUMASI** bölümüne gidin.

NOT

2008-2013 arası Road King modelleri için:

*OE çevirme kolu sensörünü yeni gidonla birlikte **KULLANMAYIN**. OE sensördeki küçük yeşil konnektör, dahili kablo bağlantılı gidonlarla uyumlu değildir. OE sensörü, bir Çevirme Kolu Sensör Kiti (H-D Parça No. 32310-08, ayrı olarak satılır) ile değiştirilmelidir. Bkz. Şekil 11 ve Tablo 3.*

2014 ve Sonrası Road King ve Freewheeler modelleri için:

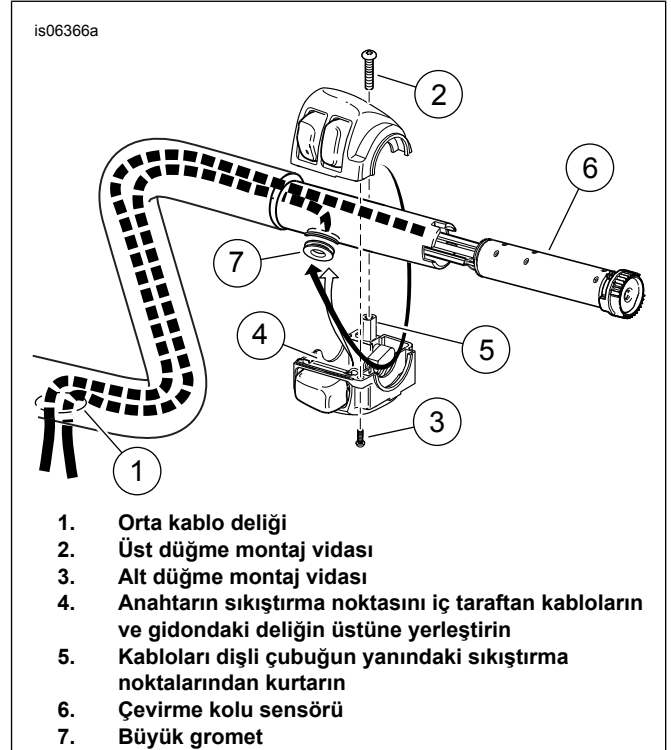
Daha küçük dahili kablo takımına sahip mevcut çevirme kolu sensörünü yeniden kullanın.

*Bu montaj ısıtılmalı elcikler ile uyumlu değildir. Yani bu montaj talimatlarında gaz Çevirme Kolu sensörü kablolarının montajına daha kısa olan ısıtılmalı elcik (K) kabloları **DAHİL EDİLMEMİŞTİR**. Bu teller kısa kesilip bantlanarak montaja engel olmaları önlenemez veya demet halinde bırakılarak gidonun içine bantlanabilir.*

15. Kablo demetindeki uzun kablo çiftlerinin uçlarını (L) birbirlerine gidonun içinden rahatça geçebilecek şekilde sıkıca bantlayın. Sağ **gaz çevirme kolu** kablo takımına çok hafif sıvı sabun, cam temizleyici veya çok amaçlı yağ uygulayın.
16. Bkz. Şekil 7 . Gaz çevirme kolu sensörü kablo demetini gidonun sağ ucundan sokarak gidonun ortasındaki geniş ağıza doğru iterken çevirme kolu sensöründeki işaret tırnaklarını gidonun ucundaki yuvalara oturtun. Farklı boyutlu tırnak ve yuvalar yanlış montajı önler.

NOT

Gaz çevirme kolunun doğru çalışması için tam olarak oturtulmuş olması gerekir.



Şekil 7. Düğme Yuvası ve Twist Grip Sensörü Kablolarının Çekilmesi (2008 ve Sonrası Touring modelleri)

KABLO KORUMASI

▲ UYARI

Gidonun ortasında alt kısımdan çıkan kablolar, gidondaki kablo çıkış deliklerinde ısı büzüşmeli makaron ile aşınmaya karşı korunmalıdır. Tellerin çeken makaron ile korunmaması kısa devrelere veya kopan tellere neden olarak aracın kontrolünün kaybedilmesine ve ölüm veya ciddi yaralanmaya yol açabilir. (00432c)

NOT

Gidonun alt ortasından çıkan kablo takımlarındaki ısı ile daralan makaronlar, kabloların zarar görmesini ve kısa devre yapmasını önlemek için gidonun kablo çıkış deliğine takılmalıdır.

1. Tüm kablo takımları gidonun ortadaki deliğinden çekildiğinde ve her iki gidon düğme yuvası (ve dönüş sinyalleri ile varsa çevirme kolu sensörü) doğru şekilde yerleştirildiğinde çıkış deliği kenarları nedeniyle kabloların aşınmasını önlemek için çeşitli kitlerde yer alan ısıyla daralan makaronu takın.
 - a. **Gidon düğmesi kablo takımları:** Bkz. Şekil 10 . Gidon kitindeki **büyük** 102 mm (4 inç) uzunluğunda ısıyla daralan makaron parçasını (4) iki eşit parçaya kesin ve her parçayı gidon kablosu çıkış deliğinin bulunduğu yerdeki bir düğme kablo takımının üzerine kaydırın.
 - b. **Dönüş sinyali kabloları:** Varsa **küçük** 102 mm (4 inç) uzunluğunda ısıyla daralan makaron parçasını (5) iki eşit parçaya kesin ve her parçayı gidon kablosu çıkış deliğinin bulunduğu yerdeki bir dönüş sinyali kablosunun üzerine kaydırın.

Varsa:

▲ UYARI

UltraTorch UT-100 veya diğer radyant ısıtma cihazlarını kullanırken üreticinin talimatlarına mutlaka uyun. Üreticinin talimatlarına uyulmaması yangına ve bunun sonucunda da ölüm veya ciddi yaralanmaya neden olabilir. (00335a)

- Hiçbir yakıt sistemi bileşenine ısı vermemeye dikkat edin. Aşırı yüksek ısı, yakıtın alev almasına/patlamasına ve bunun sonucunda da ölüme veya ağır yaralanmaya neden olabilir.
 - Isıyla büzüştürmenin yapılacağı konektörler dışında hiçbir elektrik sistemi bileşenine ısı uygulamamaya dikkat edin.
 - Ellerinizi daima aletin uç bölgesinden ve ısıyla büzüşme bağlantısından uzak tutun.
2. Isı ile daralan makaronları kablo takımları üzerinde daraltmak için bir ısı tabancası veya uygun bir radyan ısıtma cihazı kullanın.
 3. **Çevirme kolu sensörlü modeller için**, bkz. Şekil 11 . Vinil kablo kanallarını (11) tüm çevirme kolu sensör kablolarının üzerine kaydırın. Kanalı yeterli miktarda kaydırarak kabloların gidondan çıktığı noktanın üzerine yerleştirin. Sensör terminal pimlerini ortaya çıkarmak için fazla gelen kablo kanalını kesin.
 4. Kablo demetlerinin uçlarından bandı sökün.
 5. Gidon ve kablo demetindeki her bir kablo arasındaki elektrik devamlılığını kontrol edin. Bu kontrol sonucunda bir kısa devreyi ortaya çıkarabilir ve bu da düğme yuvası tesisatının ve kabloların incelenmesini gerektirir.

Yükseltici ve Gidon Montajı

NOT

Bu kit, bu gidona **takılması gereken bir gidon yükseltici kiti içermektedir.**

FXCW/C modellerinde daha önce çıkarılıp atılan parçaların değiştirilmesi için ek olarak iki adet yükseltici montaj bağlayıcısı (H-D Parça No. 3471) ve iki adet yaylı kilit rondelasının (H-D Parça No. 7068) ayrı olarak satın alınması gerekir (bkz. Şekil 2 , Parçalar 6 ve 7).

Road King modellerinde yükseltici takılmadan önce gevşek bir şekilde yerine oturtulması için bir gidon kapağının ayrı olarak satın alınması gerekir. Kapakların yükseltici ve gidonla uyumlu veya kontrast oluşturacak şekilde krom (2013 ve öncesi H-D Parça No. 55879-10, 2014 ve sonrası H-D Parça No. 55800289) veya siyah (2013 ve öncesi H-D Parça No. 55881-10, 2014 ve sonrası H-D Parça No. 55800290) seçenekleri mevcuttur.

- Buna ek olarak, **FLHRS modellerinde** bir trim şeridinin (H-D Parça No. 67868-03) ayrı olarak satın alınması gerekir.
 - **2013 ve öncesi Avustralya, Brezilya, İngiltere, Avrupa ve Japonya modellerinde** iki adet #10-24 x 1/2 inç kurcalamaya karşı dayanıklı düz başlı bağlayıcının (H-D Parça No. 2935A) ayrı olarak satın alınması gerekir.
1. **TÜM modeller:** Bkz. Şekil 10 . **Yeni** gidon yükselticiyi, yükseltici kitinde yer alan talimatlara göre takın.
 - a. Yükseltici izolasyon donanımını daha önce çıkardığınız aynı yapılandırmaya monte edin.
 - b. **Road King modelleri:** Bkz. Şekil 8 . Gidon kapağını (1), gösterildiği gibi yönlendirerek çatal kilidinin (2) üzerine yerleştirin.
 - c. Yükseltici kadesinin (3) ayaklarını gidon kapağındaki deliklere takın ve yükselticiyi daha önce çıkardığınız montaj civataları ile sabitleyin. Şu anda tamamen sıkmayın.

NOT

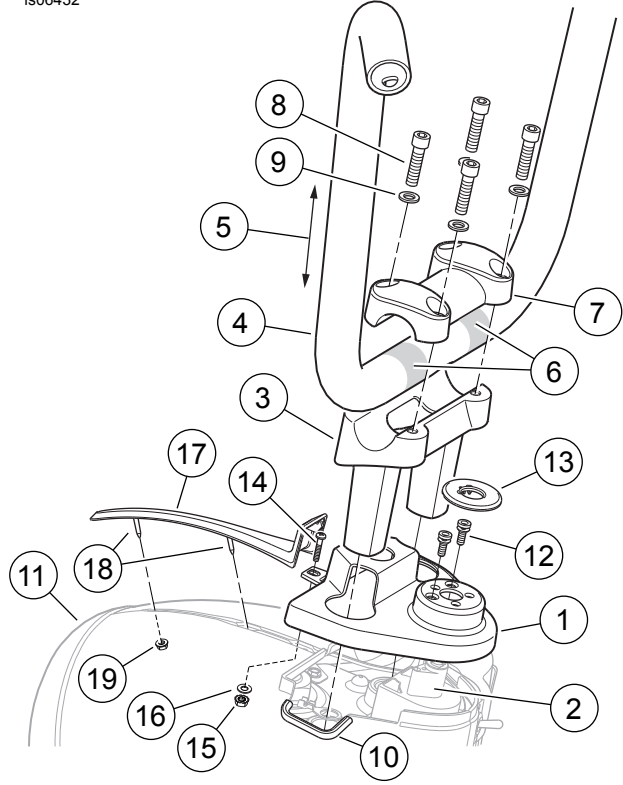
TÜM modeller: Tipik gidon yönü, gidon yükseltici yüzeyi (5) aracın ön çatallarına paralel olacak şekildedir; ancak ulusal veya yerel düzenlemeler gidon yüksekliğini sınırlıyor olabilir. Bunu dikkate alarak bir araştırma yapın ve gidonu ona göre ayarlayın.

2. Kablo takımlarını yükseltici kadesinin ortasındaki delikten, gidon kapağından (varsa) ve (üçlü) üst çatal braketindeki büyük oval delikten geçirerek gidonu (4) yükseltici kadesine takın.
3. Gidonu, yükseltici kadesinin ortasında bulunan tırtıllı alanlara (6) oturtun. Yükseltici kelepçesini (7) ve kelepçe bağlayıcılarını (8, 9) kitlete yer alan talimatlara göre takın, ama tamamen sıkmayın.
4. Gidonu ortalayarak yükseltici kelepçe bağlantılarını sabitleyin.

Tork: 20,3–24,4 N·m (15–18 ft-lbs) *altıgen başlı soket vidası*
5. Önce ön bağlayıcı çiftini, ardından arka çifti sıkın. Yükseltici kelepçesi yükünün eşit şekilde dağıtıldığından emin olmak için aynı değerlerde ikinci kez sıkın.

Tork: 20,3–24,4 N·m (15–18 ft-lbs) *altıgen başlı soket vidası*
6. Yükseltici **kadesi** montaj civatalarını **tek tek** uç kısma en yakın 4-6 vida dişine birkaç damla Loctite 271 - Kırmızı uygulayın ve civataları takın.
7. Yükseltici kadesi montaj civatalarını sıkın.

Tork: 41–54 N·m (30–40 ft-lbs) *altıgen başlı civata*



1. Gidon kapağı
2. Çatal kilidi
3. Yükseltici kasesi
4. Gidon
5. Gidon yükseltici yüzeyi
6. Tırtıllı alan (2)
7. Yükseltici kelepçe
8. Sıkma vidası (4)
9. Kelepçe rondelası (2)
10. Kenar koruyucu (2)
11. Ön far kaportası
12. Gidon kapak vidası (2)
13. Çatal kilit plakası
14. Ön gidon kapak vidası
15. Somun
16. Düz pul
17. Kaporta trim şeritleri
18. Kaynaklı saplama (2)
19. Flanş somunu

Şekil 8. FLHR Ape Gidon Yükseltici Yapılandırması

El Kumanda ve Düğmeleri Kablo Yuvası Montajı

1. **2008 ve sonrası Road King HARIÇ tüm modeller için:** Servis el kitabına bakın ve yeni (ayrı olarak satın alınır) gaz kontrol kabloları ve yeni (ayrı olarak satın alınır) veya OE sağ elcik/gaz manşonu tertibatını takmak için talimatları izleyin. **2008 ve sonrası Road King ve Freewheeler modelleri için:** Servis el kitabına bakın ve yeni (çevirme kolu sensörüyle uyumlu, ayrı olarak satın alınan) veya orijinal sağ elcik/gaz manşonuna takmak için talimatları izleyin.

2. Gidonda düğme yuvası ve fren kolu tertibatının pozisyonunu sürücünün rahat edeceği şekilde ayarlayın. Fren ana silindiri, araç yan ayağı üzerinde dururken kabaca yatay konumda olmalıdır.
3. **Önce üst ve daha sonra da alt** fren kolu sıkıştırma vidalarını sıkın. Sıkın.
Tork: 8,1–12,2 N·m (72–108 in-lbs) **TORX başlı vida**
4. **Önce alt ve daha sonra da üst** anahtar yuvası vidalarını sıkın. Bu şekilde düğme yuvası, ön tarafında boşluk kalmayacağından güzel görünecektir.
Tork: 4–5,1 N·m (35–45 in-lbs) **TORX başlı vida**
5. Elciğin/gaz manşonunun serbestçe döndüğünü ve dönüş yaptığını ve gidonda ya da anahtar yuvasında sıkışmadığını teyit edin.

NOT

Gidon elcikleri desenliyse sol elcikteki deseni sağ elcikteki desenle hizalayın ve gazı tamamen kapalı konumda tutun.

6. Elcik talimat kılavuzuna veya servis el kitabına bakarak yeni gidonun sol ucuna yeni bir elcik (ayrı olarak satın alınır) veya OE elciği takın.
7. Gidondaki düğme yuvası ve debriyaj kolu tertibatının pozisyonunu sürücünün rahat edeceği şekilde ayarlamak için servis el kitabına bakın.
8. **Önce üst ve daha sonra da alt** debriyaj kolu sıkıştırma vidalarını sıkın. Sıkın.
Tork: 8,1–12,2 N·m (72–108 in-lbs) **TORX başlı vida**
9. **Önce alt ve daha sonra da üst** anahtar yuvası vidalarını sıkın. Sıkın.
Tork: 4–5,1 N·m (35–45 in-lbs) **TORX başlı vida**
10. Doğru boyda bir debriyaj kablosu (ayrı olarak satılır) takmak için servis el kitabına bakarak talimatları takip edin.

⚠ UYARI

Sürücünün güvenliği bu kitin doğru takılmasına bağlıdır. ABS frenleri olan araçlarda bayinin takması gerekir. Bu kitin düzgün takılması, yalnızca bir Harley-Davidson Bayisi'nde bulunan özel aletlerin kullanılmasını gerektirir. Yanlış bakım yapılmış bir fren sistemi fren performansını olumsuz etkileyerek ölüme veya ciddi yaralanmaya yol açabilir. (00578b)

⚠ UYARI

Fren hattı contalarını değiştirin. Önceki contaların tekrar kullanılması frenin arızalanmasına ve aracın kontrolünün kaybedilmesine neden olarak ölüm veya ciddi yaralanma ile sonuçlanabilir. (00318a)

DIKKAT

Kaçak oluşmamasına özen gösterin. Montajdan önce contaların, banço civataların, fren hattının ve kaliper borusunun temiz ve hasarsız olduğundan emin olun. (00321a)

11. Yeni fren borularında (ayrı olarak satın alınan) herhangi bir hasar veya hata olup olmadığını dikkatli biçimde inceleyin ve varsa değiştirin. Fren borularını servis el kitabında ya da fren borusuyla birlikte gelen talimatlarda anlatıldığı şekilde takın.
12. Frenlerin havasını servis el kitabındaki talimatlara göre boşaltın.

▲ UYARI

Bir ABS motosikletinde herhangi bir hidrolik fren bileşeni, hattı veya bağlantısı gevşediğinde veya değiştirildiğinde, fren boşaltma prosedürü sırasında, sistemden tüm havanın alındığından emin olmak için Dijital Technician II kullanılmalıdır. Fren sisteminin havasının düzgün boşaltılmaması fren yapmayı olumsuz etkileyerek ölüme veya ciddi yaralanmaya yol açabilir. (00585c)

ELEKTRİĞİ YENİDEN BAĞLAMA

1. Gidon kumanda kabloları araç ana kablo takımı düğme kablosu konnektör yuvalarına ulaşana kadar sökme adımlarında not ettiğiniz tesisat yönlerini takip edin. **Dyna ve Softail modelleri:** Yakıt deposunun altından sol düğme kablo takımını şasi omurgasının sol tarafı ile sağ düğme kablo takımını omurganın sağ tarafı boyunca. **Road King ve Freewheeler modelleri için:** ön far kaportasının içinden veya şasi direksiyon başlığının yanına. Söküm sırasında sakladığınız tüm klipsleri veya kablo kılavuzlarını takın.

NOT

2007-2011 Dyna, 2007-2010 Softail ve 2007-2013 Road King modellerinde Molex konnektörler kullanılır. 2006 ve öncesi araçlar Deutsch konektör kullanır. Bağlama işlemi için servis el kitabı ekler bölümündeki doğru konektör başlığına bakın.

2. Gerektiği gibi sökme adımları sırasında aldığınız notlara ve servis el kitabında yer alan doğru konnektör bölümü ile bağlantı şemalarına bakın. Sol düğme kablo takımındaki her terminali daha önce çıkardığınız gri sekiz yönlü veya altı yönlü konnektör yuvasındaki doğru boşluğa takın. Sağ düğme kablo takımındaki her terminali daha önce çıkardığınız siyah altı yönlü konnektör yuvasındaki doğru boşluğa takın.

NOT

Düğme kablo takımlarını araç ana kablo takımına ulaşmaları için uzatmak amacıyla düğme kablo takımı uzatmaları (ayrı olarak satın alınır) gerekebilir.

3. Sol gidon kumandası pim ve soket yuvalarını bağlayın. Sağ gidon kumandası pim ve soket yuvalarını bağlayın.
4. **Gidona monte dönüş sinyallerine sahip modeller için:**
 - a. Sökme adımları sırasında aldığınız notlara ve servis el kitabında yer alan doğru konnektör bölümü ile bağlantı şemalarına bakın. Dönüş sinyallerindeki her terminali daha önce çıkardığınız siyah altı yönlü Multilock konnektör yuvasındaki doğru boşluğa takın.
 - b. Araç ana kablo takımı dönüş sinyali konnektörü için daha önce not ettiğiniz tesisatı izleyin. *Dönüş sinyali kablo takımını araç ana kablo takımına ulaşması için uzatmak amacıyla bir dönüş sinyali kablo uzatması (ayrı olarak satın alınır) gerekebilir.*
 - c. Altı yönlü Multilock pim ve soket yuvalarını bağlayın.

- d. Daha önce sakladığınız klipsleri ve/veya kablo kılavuzlarını takın.

5. **2008 ve sonrası Road King HARIÇ tüm modeller için:SON MONTAJ** bölümüne gidin. **2008-2013 Road King modelleri için:** Servis el kitabında yer alan talimatlara bakarak kaportanın içindeki üç yönlü seyir kumandası pim ve soket yuvalarını bağlayın.
6. Çevirme Kolu Sensör bileşenlerinden altı yönlü siyah Molex pim yuvasını (8) alın. Çevirme Kolu sensöründeki her pim terminalini (M) aşağıda gösterildiği gibi pim yuvasının doğru tarafına takın: **Sarı** kablo kanalından, **Siyah** kablo kanalından,
 - a. SİYAH kablo 1. yuvaya
 - b. BEYAZ kablo 2. yuvaya
 - c. KIRMIZI kablo 3. yuvaya
 - a. SİYAH kablo 4. yuvaya
 - b. BEYAZ kablo 5. yuvaya
 - c. KIRMIZI kablo 6. yuvaya
7. Twist Grip sensöründeki altı yönlü siyah Molex pim yuvasını kaporta içindeki siyah altı yönlü soket yuvasına bağlayın. Daha önce taktığınız PVC boruları kaporta içindeki Çevirme Kolu sensör kablolarının aşınmasını önleyecek şekilde konumlandırın

SON MONTAJ

▲ UYARI

Yakıt sisteminde bakım yaparken sigara içmeyin ve çevrede açık alev veya kıvılcım olmamasına özen gösterin. Benzin, ölüme veya ciddi yaralanmaya neden olabilen son derece yanıcı ve patlayıcı bir maddedir. (00330a)

Dyna ve Softail Modelleri

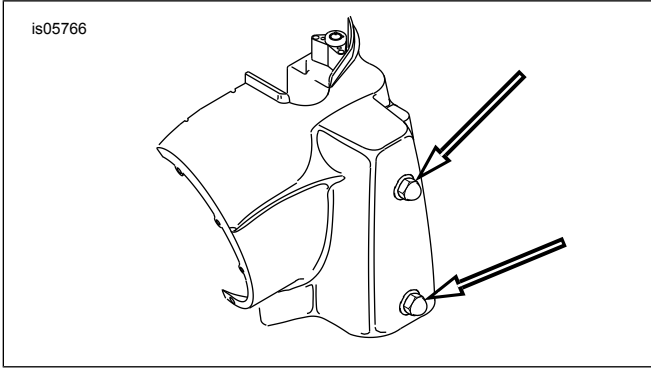
1. Yakıt deposunu servis kılavuzundaki talimatlara göre takın. **"GÜVENLİK KONTROLÜ"** bölümüne gidin.

Freewheeler Modelleri

1. Yakıt deposu gevşetilmişse veya çıkarılmışsa yerine takın. Servis el kitabına bakın.
2. Servis el kitabına bakarak ön farı kaportasını ve ön farı takın.
3. Ön farı kaportaya takmak için servis el kitabına bakın.
4. Varsa ön camı takın.

Road King Modelleri

1. Yakıt deposu gevşetilmişse veya çıkarılmışsa servis kılavuzundaki talimatlara göre takın.
2. Bkz. Şekil 8 . Fren borusunun zarar görmesini önlemek için kenar koruyucuların (10) ön far kaportasının (11) kenarları içine takılı olarak kaldığını kontrol edin. Eksik, çatlak veya hasarlı kenar koruyucuları değiştirin.
3. Bkz. Şekil 9 . Kaportanın sol yarısını sabitleyen iki adet taçlı somunu gevşetin (oklara bakın). Kaportanın sağ yarısını için bu işlemi tekrarlayın.



Şekil 9. Ön Far Kaportası Bağlayıcıları (FLHR Modelleri)

4. Bkz. Şekil 8 . Yeni gidon kapağını (1) çatal kilidi (2) mekanizmasına sabitleyin. **Kuzey Amerika ile 2014 ve sonrası Uluslararası modeller için:** daha önce çıkardığınız iki **düz başlı** vidayı (12) kullanın. Düz başlı vidaları sıkın. **2013 ve öncesi Avustralya, Brezilya, İngiltere, Avrupa ve Japonya için:** iki yeni özel vida kullanın (H-D Parça No. 2935A, ayrı olarak satın alınır). Break-away tip vida bağları kopana kadar vidaları (12) sıkın.
5. Orijinal çatal kilit plakasını (13) gidon kapağı üzerindeki yerine bastırın.
6. Vidayı (14, daha önce çıkarılan) gidon kapağının önündeki delikten ve ön far kaportasının (11) üstünden takın. Elinizi kaportanın içine uzatın ve somun (15) ile düz rondelayı (16) vida dişlerine takın. Sıkın.
Tork: 1,1–2,3 N·m (10–20 in-lbs) *Yıldız vida*
7. Trim şeridi (17) kancasını gidon kapağındaki yuvaya takın. Trim şeridinin üzerine kaynaklı saplamaları (18) ön far kaportasının üzerindeki deliklere takın ve flanşlı somunu (19) takmak için elinizi kaportanın içine uzatın. Sıkın.
Tork: 1,7–2,3 N·m (15–20 in-lbs) *altıgen flanş somunu*
8. Ön farı kaportaya takmak için servis el kitabına bakın.
9. Varsa ön camı takın.

GÜVENLİK KONTROLÜ

⚠ UYARI

Direksiyonun müdahale olmadan rahat şekilde döndüğünden emin olun. Direksiyonda takılma olması, ölüm veya ciddi yaralanmayla sonuçlanabilen araç kontrol kaybına yol açabilir. (00371a)

- Gidonu tam sola ve sağa çevirdiğinizde debriyaj kablolarının, gaz kablolarının, boştaki kabloların ve fren borularının gerilmediğinden emin olun.

NOT

Akü kablolarını takmadan **önce** ateşleme anahtarının OFF (kapalı) konumunda olduğundan emin olun.

⚠ UYARI

Önce artı (+) akü kablosunu takın. Artı (+) kablonun eksi (-) kablo bağlıken toprak bağlantısına temas etmesi durumunda, oluşan kıvılcıklar akünün ölüm veya ciddi yaralanmaya yol açacak şekilde patlamasına neden olabilir. (00068a)

1. Akü kablolarını takmak (önce artı kablo) için servis el kitabına bakın ve verilen talimatları uygulayın. Akü uçlarına ince bir katman Harley-Davidson electrical contact lubricant (H-D Parça No. 99861-02), petrol jelatini veya korozyon önleyici malzeme uygulayın.

⚠ UYARI

Motosikleti çalıştırmadan önce, tüm ışık ve düğmelerin düzgün şekilde çalıştığından emin olun. Sürücünün az fark edilmesi ölüm veya ciddi yaralanmayla sonuçlanabilir. (00316a)

2. Ateşleme/anahtar düğmesini IGNITION (ateşleme) konumuna getirin, ancak motosikleti çalıştırmayın. Her bir gidon anahtarının doğru çalıştığını kontrol edin.
3. Gidonu sol ve sağ direksiyon pozisyonlarına döndürerek, gidonun her pozisyonda tam işlevli olarak çalışıp çalışmadığını kontrol edin.
4. Ön freni sıkarak fren lambasının çalışıp çalışmadığını kontrol edin.

⚠ UYARI

Seleyi taktıktan sonra, yerine oturduğundan emin olmak için seleyi yukarı doğru çekin. Sürüş sırasında, gevşek bir sele ölüm veya ciddi yaralanmaya neden olabilecek kontrol kaybına neden olabilir. (00070b)

5. Sele montajı için servis kılavuzuna bakın ve talimatları uygulayın.

⚠ UYARI

Motoru çalıştırmadan önce gaz kumandasının serbest bırakıldığında rölanti konumuna döndüğünden emin olun. Motorun otomatik olarak rölanti konumuna geçmesini önleyen bir gaz kumandası kontrol kaybına neden olarak ölüm veya ciddi yaralanmalara yol açabilir. (00390a)

⚠ UYARI

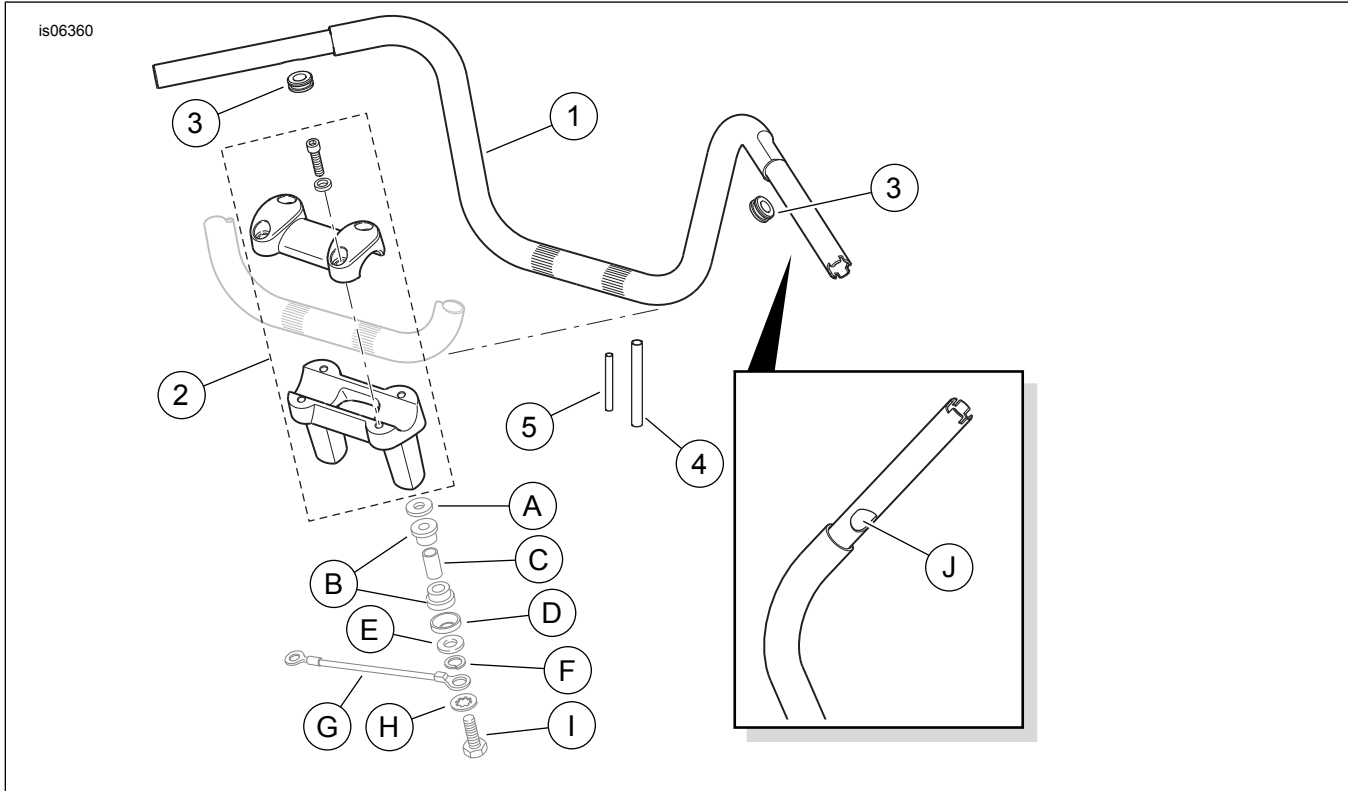
Fren sistemini onardıktan sonra frenleri düşük hızda test edin. Frenler düzgün çalışmıyorsa, yüksek hızlarda test etmek kontrol kaybına neden olarak ölüm veya ciddi yaralanma ile sonuçlanabilir. (00289a)

SERVİS PARÇALARI

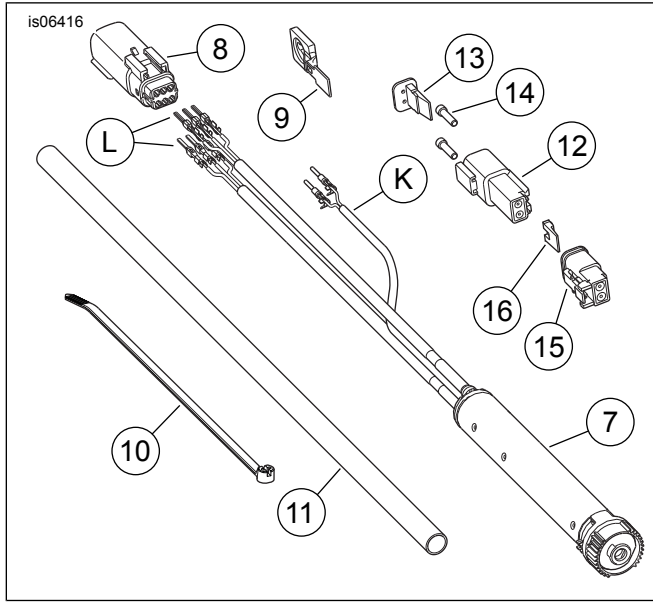
Tablo 2. Servis Parçaları: Fat Ape ve Fat Mini-Ape Gidon Kitleri

Kit	Öge	Tanım (Miktar)	Parça Numarası
Kitler 55857-10B, 55801315 Fat Ape Gidon (Saten Siyah kaplama)	1	Gidon, Fat Ape, 0,3 m (12 inç) yükseklik (Saten Siyah)	Ayrı satılmaz
	2	Tek Parça Fat Gidon Yükseltici Kiti (Siyah)	56931-10
Kitler 55859-10B, 55801311 Fat Mini Ape Gidon (Saten Siyah kaplama)	1	Gidon, Fat Mini Ape, 0,3 m (12 inç) yükseklik (Saten Siyah)	Ayrı satılmaz
	2	Tek Parça Fat Gidon Yükseltici Kiti (Siyah)	56931-10
Kitler 56832-04C, 55801313 Fat Mini Ape Gidon (Krom kaplama)	1	Gidon, Fat Mini Ape, 0,4 m (16 inç) yükseklik (Krom)	Ayrı satılmaz
	2	Tek Parça Fat Gidon Yükseltici Kiti (Krom)	56929-10
Kitler 56942-10B, 55801317 Fat Ape Gidon (Krom kaplama)	1	Gidon, Fat Ape, 0,4 m (16 inç) yükseklik (Krom)	Ayrı satılmaz
	2	Tek Parça Fat Gidon Yükseltici Kiti (Krom)	56929-10
TÜM Kitlerde TÜM kitlere	3	Gidon grometi, büyük (2)	11386
	4	Isıyla daralan makaron, büyük	72162-02
	5	Isıyla daralan makaron, küçük	72165-02
Metinde belirtilen ancak kit içinde yer almayan öğeler:			
	A	Orijinal ekipman (OE) çanak rondela, üst (düz tarafı yukarı bakacak şekilde takın) (2)	
	B	OE burç (4)	
	C	OE ara parça (2)	
	D	OE çanak rondela, alt (düz tarafı aşağı bakacak şekilde takın) (2)	
	E	OE düz rondela (2)	
	F	OE yaylı kilit rondelası (2)	
	G	OE topraklama kablosu	
	H	OE iç dişli kilit rondelası	
	I	OE yükseltici montaj vidası (2)	
	J	Büyük kablo deliği (2)	

SERVİS PARÇALARI



Şekil 10. Servis Parçaları: Fat Ape ve Fat Mini-Ape Gidon kitleri



Şekil 11. Servis Parçaları: Çevirme Kolu Sensör Kiti (32310-08)

Tablo 3. Servis Parçaları: Twist Grip Sensör Kiti (32310-08)

Öge	Tanım (Miktar)	Parça Numarası
Twist Grip Sensör Parçaları:		
7	Sensör, çevirme kolu (TGS)	Ayrı satılmaz
8	Pim yuvası, altı yönlü	72188-07BK
9	Ankraj, konnektör T saplama	73212-07
10	Kablo kayışı	10006
11	Borular, PVC	Ayrı satılmaz
Sadece Isıtmalı Elciklerle kullanılan parçalar:		
12	Soket yuvası, iki yönlü	72112-94BK
13	İkincil kilit, iki yönlü soket yuvası	72152-94
14	Conta pimi (tapa) (2)	72195-94
15	Pim yuvası, iki yönlü	72102-94BK
16	İkincil kilit, iki yönlü pim yuvası	72142-94
Metinde belirtilen parçalar:		
K	Isıtmalı elcik kablo ve soket terminali (2)	
Litre	Çevirme kolu sensörü pim terminali (6)	