



BỘ CỤM TAY LÁI VÀ TAY LÁI FAT APE VÀ FAT MINI-APE

THƯỜNG

Mã số bộ sản phẩm

55857-10B, 55859-10B, 56832-04C, 56942-10B, 55801311, 55801313, 55801315, 55801317

Mẫu xe

Để biết phụ tùng phù hợp với mẫu xe nào, vui lòng tham khảo Catalog Bán lẻ P&A hoặc mục Phụ tùng và Phụ kiện trên trang web www.harley-davidson.com (chỉ có tiếng Anh).

Bảng 1. Mẫu xe

Bộ sản phẩm	Mô tả Tay lái
55857-10B, 55801315	Fat Ape, cao 0.4 m (16 in), Đen bóng
55859-10B, 55801311	Fat Mini-Ape, cao 0.3 m (12 in), Đen bóng
56832-04C, 55801313	Fat Mini-Ape, cao 0.3 m (12 in), Mạ crôm
56942-10B, 55801317	Fat Ape, cao 0.4 m (16 in), Mạ crôm

Bộ này không vừa với các mẫu xe được trang bị tay nắm có sườn, đồng hồ đo gắn trên tay lái, Bộ vô đèn Softail (H-D Mã phụ tùng 67907-96) hoặc Road Tech[®] Radio.

Phụ tùng bổ sung hoặc Phụ kiện bắt buộc

Bộ này bao gồm cụm cùm tay lái **phải được lắp đặt** bằng tay lái này.

Cần phải mua riêng các bộ phận hoặc phụ kiện bổ sung để lắp đặt bộ sản phẩm tay lái này đúng cách. Hãy tham khảo catalog bán lẻ P&A hoặc phần Phụ tùng và Phụ kiện trên trang web www.harley-davidson.com (chỉ có tiếng Anh) để biết danh sách phụ tùng hoặc phụ kiện cần thiết cho mẫu xe này.

⚠ CẢNH BÁO

Thay gioăng đường ống phanh. Việc dùng lại gioăng cũ có thể gây trượt phanh và mất khả năng kiểm soát xe, dẫn đến thương tích nghiêm trọng hoặc tử vong. (00318a)

Hai gioăng bịt kín tìm thấy tại mỗi bộ lắp banjo **phải được thay thế**. Tham khảo danh mục các bộ phận cho năm/mẫu xe hoặc tới một đại lý Harley-Davidson[®] để biết mã số bộ phận chính xác.

Xe được trang bị một tay nắm **dán** bên trái yêu cầu tay nắm mới, được bán riêng.

- Tham khảo Danh mục phụ tùng để biết thiết bị tay vận chính hãng thay thế.
- Tham khảo catalog bán lẻ P&A hoặc phần Phụ tùng và Phụ kiện của www.harley-davidson.com (chỉ có bằng tiếng Anh) để xem các lựa chọn tay nắm Phụ kiện Mô-tô Chính hãng.

Dụng cụ và Phụ tùng Cần thiết

Cần Keo khóa ren và làm kín Loctite[®] 271 - Đỏ (Bộ phận H-D số 99671-97) để lắp đặt đúng cách bộ sản phẩm này.

Sẽ cần dầu phanh thủy lực mới, không bị nhiễm bẩn. Tham khảo hướng dẫn sử dụng dành cho chủ xe hoặc hướng dẫn bảo trì cho năm/mẫu xe này để xác định chính xác loại dầu phanh cho mẫu xe này.

Bạn có thể mua các sản phẩm này tại đại lý của Harley-Davidson.

Các mẫu ABS:

⚠ CẢNH BÁO

Sự an toàn của người lái phụ thuộc vào việc lắp đặt chính xác bộ chi tiết này. Bạn phải nhờ đại lý lắp đặt cho các xe được trang bị phanh ABS. Để lắp bộ này đúng cách, phải có các dụng cụ đặc biệt, chỉ có sẵn tại Đại lý của Harley-Davidson. Hệ thống phanh bảo dưỡng không đúng cách có thể gây ảnh hưởng xấu đến hiệu suất phanh, dẫn đến thương tích nghiêm trọng hoặc tử vong. (00578b)

Các mẫu Không ABS:

⚠ CẢNH BÁO

Sự an toàn của người lái và người ngồi sau phụ thuộc vào việc lắp đặt chính xác bộ chi tiết này. Sử dụng các quy trình thích hợp trong hướng dẫn bảo dưỡng. Nếu bạn không đủ khả năng làm theo quy trình hoặc không có đúng dụng cụ, hãy nhờ đại lý của Harley-Davidson thực hiện việc lắp đặt. Việc lắp sai bộ chi tiết này có thể dẫn đến thương tích nghiêm trọng hoặc tử vong. (00333b)

LƯU Ý

Tờ hướng dẫn này sử dụng thông tin có trong sách hướng dẫn bảo dưỡng. Với quy trình lắp đặt này, bạn phải có sách hướng dẫn bảo dưỡng cho mô tô thuộc mẫu/năm này, sách có sẵn tại đại lý Harley-Davidson.

Các chi tiết trong bộ sản phẩm

Xem Hình 10, Bảng 2 và Bảng 3.

CHUẨN BỊ

⚠ CẢNH BÁO

Để tránh vô tình khởi động xe có thể gây thương tích nghiêm trọng hoặc tử vong, hãy ngắt các dây cáp ắc quy (cáp âm (-) trước) trước khi tiến hành công việc. (00307a)

⚠ CẢNH BÁO

Ngắt cáp âm (-) của ắc quy trước. Nếu cáp dương (+) chạm đất khi cáp âm (-) vẫn được nối, tia lửa sinh ra có thể gây nổ ắc quy, từ đó có khả năng dẫn đến thương tích nghiêm trọng hoặc tử vong. (00049a)

1. Tham khảo hướng dẫn bảo dưỡng và thực hiện theo chỉ dẫn để tháo yên và ngắt kết nối cáp ắc-quy, cáp âm (-) trước. Giữ lại tất cả chi tiết lắp của yên xe.

⚠ CẢNH BÁO

Khi bảo dưỡng hệ thống nhiên liệu, không hút thuốc hay để ngọn lửa hở hoặc tia lửa xuất hiện trong khu vực xung quanh. Xăng là vật liệu cực kỳ dễ cháy nổ, có khả năng gây thương tích nghiêm trọng hoặc tử vong. (00330a)

2. Nới lỏng hoặc gỡ bỏ bình nhiên liệu. Tham khảo sách hướng dẫn bảo dưỡng.
- Nếu có thể tiếp cận tất cả các bó dây và đầu nối cáp bướm ga, bình nhiên liệu có thể được di chuyển lên và về phía sau mà không làm ngắt kết nối ống dẫn nhiên liệu hoặc cắt ngang.
 - Nếu KHÔNG thể truy cập các kết nối này, bình xăng sẽ phải được tháo hoàn toàn và giữ lại để lắp đặt sau này.

⚠ THẬN TRỌNG!

Dầu phanh DOT 5 tiếp xúc trực tiếp với mắt có thể gây ra tình trạng kích ứng, sưng tấy và đỏ mắt. Tránh để dầu tiếp xúc với mắt. Trong trường hợp dầu tiếp xúc với mắt, hãy xả sạch bằng nhiều nước và đến gặp bác sĩ. Việc nuốt phải một lượng lớn dầu phanh DOT 5 có thể gây ra rối loạn tiêu hóa. Nếu nuốt phải, hãy đến gặp bác sĩ. Sử dụng ở nơi thông gió tốt. **TRÁNH XA TẮM TAY CỦA TRẺ EM.** (00144b)

⚠ CẢNH BÁO

Tiếp xúc với dầu phanh DOT 4 có thể ảnh hưởng nghiêm trọng đến sức khỏe. Không sử dụng dụng cụ bảo vệ da và mắt có thể dẫn đến thương tích nghiêm trọng hoặc tử vong.

- Nếu hít phải dầu: Hãy giữ bình tĩnh, đi tới nơi có không khí trong sạch, hỏi ý kiến bác sĩ.
- Nếu dầu dính vào da: Cởi bỏ quần áo dính dầu. Rửa ngay da bằng nhiều nước trong 15–20 phút. Nếu da bị kích ứng, hãy hỏi ý kiến bác sĩ.
- Nếu dầu dính vào mắt: Rửa mắt bị dính dầu trong ít nhất 15 phút dưới dòng nước chảy và mở mắt trong khi rửa. Nếu da bị kích ứng, hãy hỏi ý kiến bác sĩ.
- Nếu nuốt phải dầu: Rửa sạch miệng, sau đó uống nhiều nước. Không kích thích để nôn ói. Liên hệ với Bộ phận kiểm soát chất độc. Ngay lập tức hỏi ý kiến bác sĩ.
- Xem Bảng dữ liệu an toàn (SDS) trên sds.harley-davidson.com để biết thêm chi tiết

(00240e)

THÔNG BÁO

Dầu phanh DOT 4 tiếp xúc với bề mặt sơn và bề mặt tấm ốp thân xe sẽ làm hỏng các bề mặt đó. Hãy luôn thận trọng và bảo vệ các bề mặt để tránh dầu tràn mỗi khi thực hiện công việc trên phanh. Nếu không, xe có thể bị tổn hại về mặt thẩm mỹ. (00239c)

LƯU Ý

Ngay lập tức lau sạch dầu phanh nếu có bằng vải sạch, khô, mềm. Tiếp tục xử lý bằng cách lau kỹ khu vực bị ảnh hưởng bằng vải sạch, ẩm, mềm (đổ ít) hoặc rửa bằng một lượng lớn nước xà phòng (đổ nhiều).

Che phủ các bề mặt xe gần khu vực đổ hoặc bắn dầu phanh DOT 4 bằng Tấm phủ bảo dưỡng H-D hoặc tấm bảo vệ polyethylene để tránh mọi hư hại cho lớp hoàn thiện do dầu phanh DOT 4 gây ra.

3. Tháo dầu phanh từ bình chứa dầu phanh trước và đường ống phanh theo chỉ dẫn trong hướng dẫn bảo trì.

GỠ BỎ TAY LÁI BAN ĐẦU

LƯU Ý

Dùng bạt bảo dưỡng H-D hoặc khăn sạch che kín về trước và phía trước của bình xăng để chống xước lớp sơn hoàn thiện.

Bỏ kính chắn gió, nếu được trang bị.

Các mẫu xe Dyna và Softail

THÔNG BÁO

Tháo cẩn thận các bộ phận của đường ống phanh. Hư hỏng trên bề mặt lắp có thể gây ra rò rỉ. (00320a)

1. Lưu ý đường dây ống phanh phía trước và hướng của các phụ kiện banjo. Xem hướng dẫn bảo dưỡng để ngắt kết nối và tháo dây phanh. Giữ lại các bu lông rỗng, nhưng bỏ miếng gioăng bít dây phanh.
2. Xem hướng dẫn sử dụng bảo trì và ngắt kết nối cáp ly hợp từ cần ly hợp. Ngắt kết nối cáp ly hợp từ nắp bên và tháo cáp ra khỏi xe.

LƯU Ý

Trước khi ngắt kết nối dây điều khiển tay lái, lưu ý định tuyến dây.

Các mẫu xe Dyna 2007-2011 và Softail 2007-2010 sử dụng giắc nối Molex. Các mẫu xe 2006 trở về trước sử dụng các đầu nối Deutsch. Tham khảo phần đầu nối chính xác trong phụ lục hướng dẫn bảo trì để biết các quy trình bỏ kết nối.

Các mẫu xe Dyna từ 2012 trở về sau và Softail từ 2011 trở về sau sử dụng kết nối JAE mà không yêu cầu tháo rời để cung cấp qua tay lái.

3. Gỡ và vứt bỏ bất kỳ kẹp dây nhựa và đai cáp nào giữ điều khiển tay lái và dây đèn xi nhan từ tay lái đến các đầu nối giao bó dây. Nếu cần thiết, tham khảo phần giác nối chính xác trong hướng dẫn bảo dưỡng, ngắt kết nối hệ thống điều khiển tay lái khỏi các đầu nối bó dây chính sáu chiều hoặc tám chiều màu xám và đen dưới bình nhiên liệu.

LƯU Ý

Trước khi ngắt kết nối tín hiệu rẽ, lưu ý đường đi dây tín hiệu rẽ.

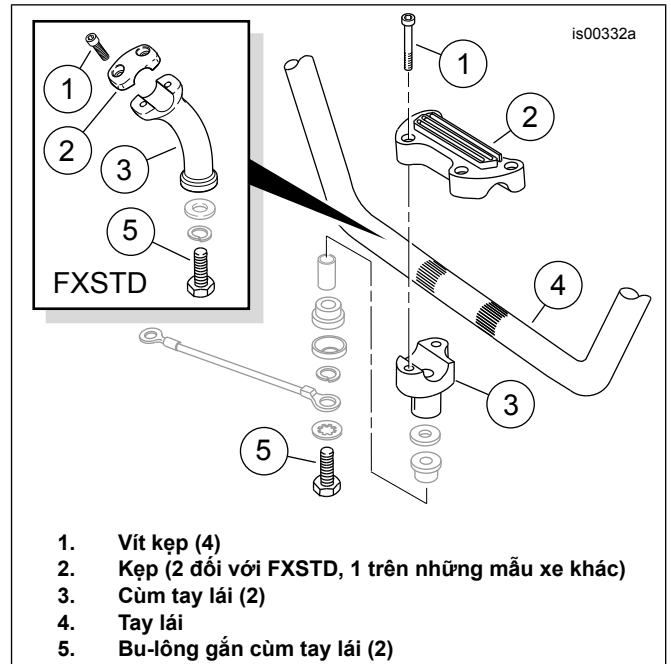
4. Tách nửa đầu nối đèn xi nhan sáu chiều nếu được trang bị.

LƯU Ý

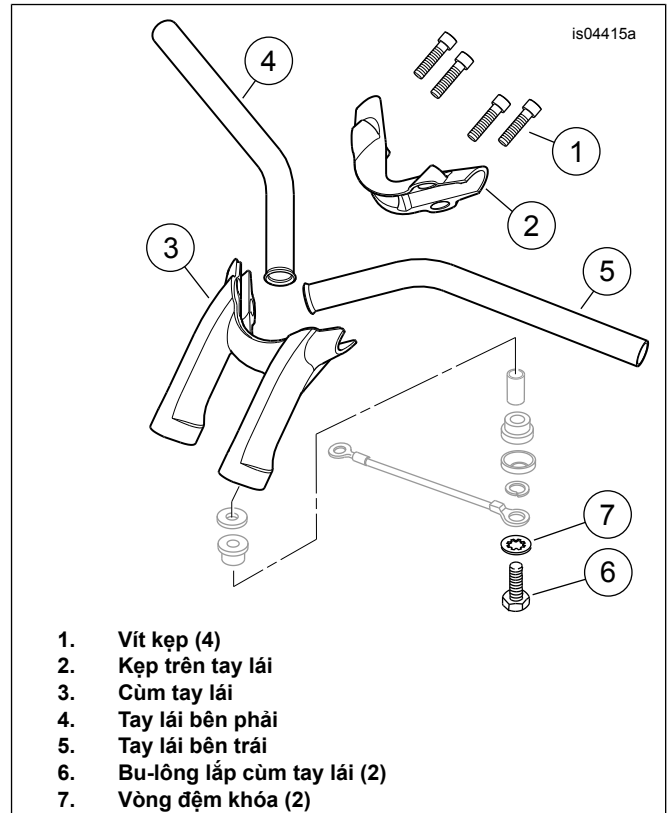
KHÔNG gỡ bỏ các dây từ vỏ đầu nối công tắc tay lái dưới bình nhiên liệu.

KHÔNG gỡ bỏ các dây từ vỏ đầu nối Multilock dưới bình nhiên liệu.

5. Lưu ý màu dây và vị trí dây trong mỗi khoang của vỏ kết nối đi từ các công tắc và từ các tín hiệu rẽ. Tham khảo phần đầu nối chính xác trong phụ lục hướng dẫn bảo trì để biết cách bỏ dây dẫn khỏi các vỏ.
6. Sử dụng băng quấn đầu cuối dây của từng bó dây để tách riêng các đầu dẫn. Quấn mỗi đầu dẫn thật chặt, đủ để luồn vừa lỗ vòng đệm và luồn qua tay lái mới một cách dễ dàng.
7. Tháo xi lanh chính phanh trước và cụm cần ly hợp ra khỏi tay lái, cùng với đèn xi nhan và gương đi kèm, nếu được trang bị.
8. Kéo lớp bọc dây và bó dây kèm theo qua tay lái để giải phóng bộ điều khiển tay lái và đèn xi nhan khỏi xe. Đặt cụm điều khiển tay lái/đèn xi nhan sang bên.
9. Tham khảo sách hướng dẫn bảo dưỡng để tháo cụm ốp công tắc bên trái và bó dây. Bạn cần đọc để biết cách tiếp cận cáp bướm ga.
10. Tham khảo sách hướng dẫn bảo dưỡng để ngắt kết nối cáp bướm ga và cáp không tải khỏi cụm tay vận/tay ga bên phải hiện có. Ngắt kết nối cáp nhàn rỗi và cáp bướm ga khỏi mô-đun cảm ứng. Nếu không được thay thế, gỡ bỏ tay nắm bên phải/ga và đặt nó sang một bên để lắp đặt tay lái mới.
11. Tham khảo sách hướng dẫn bảo dưỡng để tháo cụm ốp công tắc bên phải và bó dây.
12. **Đối với tất cả các mẫu xe Dyna và Softail NGOẠI TRỪ Rocker (FXCW/C):** Xem Hình 1. Tháo và loại bỏ vít (1), kẹp trên (2) và tay lái (4). **Đối với các mẫu xe Rocker (FXCW/C):** Xem Hình 2. Tháo và bỏ bốn vít đầu lục giác (1) để siết kẹp tay lái phía trên (2) với cụm tay lái (3). Tháo và bỏ kẹp. Tháo tay lái (4 và 5) ra khỏi xe.



Hình 1. Kẹp tay lái và Cùm tay lái (Các mẫu xe Dyna và Softail)



Hình 2. Kẹp tay lái và Cùm tay lái (Các mẫu xe Rocker)

13. Nếu bên trái tay cầm không được dán vào tay lái: Gỡ bỏ tay nắm và đặt nó sang một bên để lắp đặt vào tay lái mới, nếu không được thay thế.

LƯU Ý

Lưu ý trình tự và định hướng của các chi tiết phần cứng cùm tay lái khi tháo rời, và giữ lại các chi tiết đó để lắp đặt sau.

14. **Đối với tất cả các mẫu xe Dyna và Softail NGOẠI TRỪ Rocker (FXCW/C):** Xem Hình 1 . Tháo hai bu lông gắn cụm tay lái (5) từ dưới khung đỡ phụộc trên. Tháo và bỏ cụm tay lái (3), nhưng giữ lại các chi tiết cách ly còn lại để lắp đặt về sau. **Đối với các mẫu xe Rocker (FXCW/C):** Xem Hình 2 . Tháo và bỏ hai bu lông gắn cụm tay lái (6) và vòng đệm khoá (7) từ dưới khung đỡ phụộc trên. Tháo và bỏ cụm tay lái (3), nhưng giữ lại các chi tiết cách ly còn lại để lắp đặt về sau. **Đối với tất cả các mẫu xe Dyna và Softail:** Chuyển đến "**ĐI DÂY TRONG TAY LÁI MỚI**".

Các mẫu xe Road King 2003 trở về sau, các mẫu xe Freewheeler 2016 trở về sau

THÔNG BÁO

Tháo cẩn thận các bộ phận của đường ống phanh. Hư hỏng trên bề mặt lốp có thể gây ra rò rỉ. (00320a)

1. Tháo và giữ lại vít đầu tròn ở mặt dưới của chân phụộc và cụm khung đỡ tee cổ góp dây phanh.
2. Lưu ý đường dây ống phanh phía trước và hướng của các phụ kiện banjo. Xem hướng dẫn bảo dưỡng để ngắt kết nối và tháo dây phanh. Giữ lại các bu lông rỗng, nhưng bỏ miếng gioăng bít dây phanh. **Các mẫu xe có phanh ABS:** Tháo các dây về bộ điều khiển phanh.
3. **Với TẤT CẢ các hệ thống phanh:** Xem hướng dẫn bảo dưỡng. Ngắt kết nối cáp côn khỏi tay côn hoặc dây côn từ xi lanh chính. Ngắt kết nối cáp hoặc dây ly hợp từ ốp cạnh.
4. Gỡ xi lanh chính phanh trước và cụm cần gạt ly hợp khỏi tay lái.
5. Xem hướng dẫn bảo dưỡng và tháo cụm đèn pha khỏi vỏ đèn pha.

LƯU Ý

Các mẫu xe 2007-2013 sử dụng các đầu nối Molex. Các mẫu xe 2006 trở về trước sử dụng các đầu nối Deutsch. Tham khảo phần đầu nối chính xác trong phụ lục hướng dẫn bảo trì để biết các quy trình kết nối và ngắt kết nối.

2014 và các mô hình sau này sử dụng kết nối JAE mà không yêu cầu tháo ra khỏi để cung cấp qua tay lái.

6. Tháo các kẹp giữ dây nhựa cố định bó dây đèn xi nhan vào tay lái, nếu được trang bị.
7. Đối với các mẫu xe từ 2013 trở về trước, tham khảo phần giắc nối chính xác trong hướng dẫn bảo dưỡng, ngắt kết nối hệ thống điều khiển tay lái khỏi các đầu nối bó dây chính sáu chiều hoặc tám chiều màu xám và đen bên trong đèn pha. Đối với các mẫu xe 2014 trở về sau ngắt kết nối giắc nối JAE khỏi hộp ở hai bên đầu lái (2 ở bên phải và 1 ở bên trái). **Đối với xe có đèn xi nhan gắn trên tay lái,** tách rời hai nửa giắc nối đèn xi nhan sáu chiều.

LƯU Ý

Bộ dụng cụ công tắc dây nối dài hiện tại có sẵn cho các mẫu xe trang bị kiểm soát hành trình giới hạn từ 2008-2013.

8. **Chỉ dành cho các mẫu xe 2008 - 2013:** Ngắt kết nối hệ thống điều khiển hành trình điện tử từ hai đầu nối 2008 chiều nếu được trang bị.
9. Xem sách hướng dẫn bảo dưỡng và thực hiện những bước sau:
 - a. Tháo cụm vỏ công tắc bên phải và bó dây.
 - b. **Đối với các mẫu xe từ 2007 trở về trước:** Ngắt kết nối và bỏ các dây cáp ga/không tải rời khỏi cụm tay áo bướm ga/tay vận bên phải hiện có.
 - c. **Đối với TẤT CẢ các mẫu xe:** Tháo cụm vỏ công tắc bên trái và bó dây.

10. Tháo và loại bỏ kẹp giữ dây gắn với bó dây hoặc tay lái.
11. **Nếu bảng cảm tay trái không được dán vào tay lái:** Tháo nắp chụp ra khỏi bảng cảm nếu được trang bị. Tháo tay lái và đặt sang một bên để lắp đặt tay lái mới, nếu muốn.
12. Tháo nắp chụp ra khỏi bảng cảm tay phải hiện có nếu được trang bị, sau đó tháo bảng cảm ra khỏi tay lái.

LƯU Ý

Trên các mẫu xe 2008 trở về sau: Cảm biến tay vận ở bên phải tay lái có nắp bịt kín bảo vệ các điện cực bên trong để tránh bụi bẩn và hơi ẩm, và cũng hoạt động như thiết bị chặn giữ tay vận (bướm ga) bên phải.

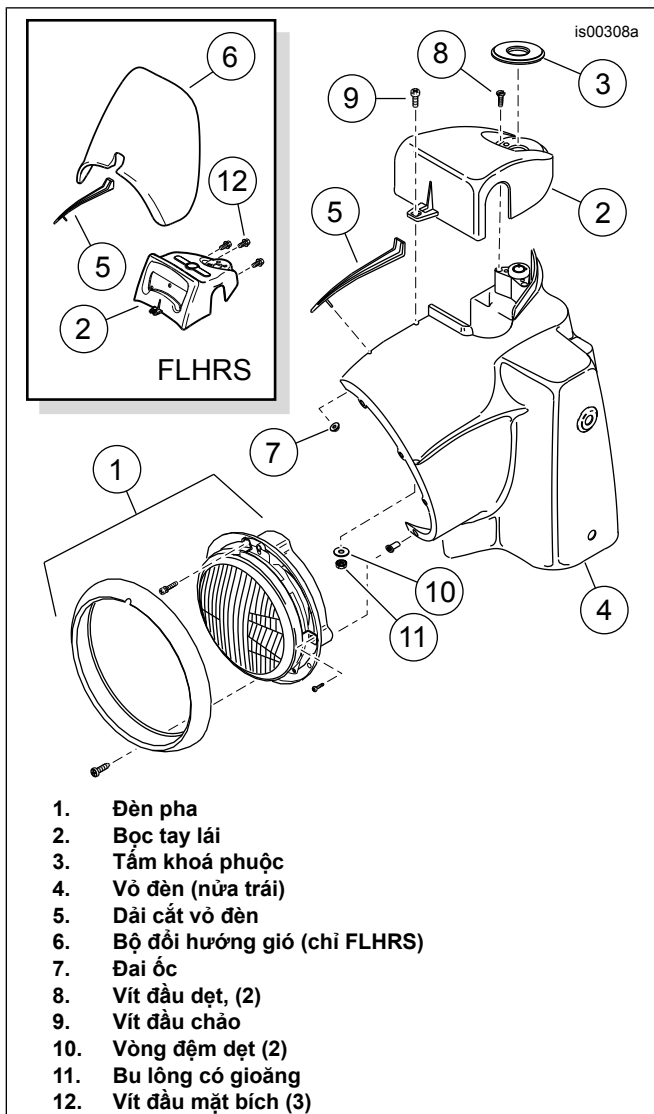
Để tháo tay vận bướm ga, có thể cần kéo nhẹ để nhả các chốt trong tay vận ra khỏi bình chứa trong nắp chụp.

Nếu tay nắm ga KHÔNG được thay thế: Sau khi tháo tay nắm, hãy lưu ý nếu nắp bịt được gắn vào cuối cảm biến bảng cảm xoắn. Nếu không, hãy tháo nắp bịt từ các chốt cạnh bên nằm trong tay nắm ga bằng một đoạn dây cơ khí cứng.

Đối với các mẫu xe từ 2013 trở về trước, cảm biến tay vận OE PHẢI được thay thế bằng Bộ cảm biến Tay vận (Mã phụ tùng H-D 32310-08). Xem Bảng 3 .

Các mẫu xe 2014 trở về sau tái sử dụng cảm biến tay vận có sẵn.

13. Nếu cần thiết, hãy xem hướng dẫn bảo dưỡng để tháo và bỏ cảm biến tay vận có sẵn và bó dây mỗi khởi động cảm biến tay vận.



Hình 3. Vỏ đèn, đèn pha và bọc tay lái (Minh họa cho mẫu FLHR)

14. **Đối với TẤT CẢ các mẫu xe Road King:** Hãy xem Hình 3. Tiếp cận bên trong vỏ đèn pha (4), tháo các đai ốc mặt bích (7) để nhả các dải viền (5) ở phía trên của vỏ đèn.

LƯU Ý

Tay lái Fat ape và fat mini-ape không phù hợp với bộ đổi hướng gió nguyên bản (6) trên các mẫu xe FLHRS. Bộ đổi hướng gió và dải cắt (5) trên các mẫu xe có thể được loại bỏ, và một dải cắt mới (H-D Mã phụ tùng 67868-03, có sẵn riêng biệt) phải được lắp đặt.

15. **Đối với các mẫu xe Bắc Mỹ 2014 trở về sau và các mẫu xe quốc tế:** Tháo và giữ lại hai đầu vít Phillips dẹt (8) dưới tấm nhãn giữ bọc tay lái với khóa phụộc. **Với các mẫu xe tại các thị trường Úc, Brazil, Anh, Châu Âu và Nhật Bản từ 2013 trở về trước:** Các vít đầu dẹt (8) có đầu vờ ra và không dễ dàng tháo rời. Để tháo vít với có đầu bẻ, tạo một lỗ thí điểm ở phía trên mỗi vít với lực trung tâm và trở lại ra khỏi ốc vít với một mũi khoan 3 in (1/8 mm) **bên tay trái**. Nếu không thành công, sử dụng mũi khoan dài có đường kính 5 mm (3/16 in) để cẩn thận khoan ra khỏi đầu của các ốc vít bẻ. Sử dụng kim để tháo trực vít ra khỏi khóa phụộc.

16. **Đối với TẤT CẢ các mẫu xe Road King:** Xem hướng dẫn sử dụng dịch vụ và làm theo các bước áp dụng để tháo bọc tay lái, bộ đổi hướng gió và tay lái. **Đối với các mẫu xe Freewheeler:** Xem hướng dẫn sử dụng dịch vụ và làm theo các bước để tháo bọc tay lái, vỏ đèn pha và tay lái.

LƯU Ý

Lưu ý trình tự và định hướng của các chi tiết phần cứng cùm tay lái khi tháo rời, và giữ lại các chi tiết đó để lắp đặt sau.

Lắp lồng tay lái và kẹp để dễ dàng tháo các bu lông lắp cùm tay lái.

17. Tháo hai bu lông gắn cùm tay lái từ dưới khung đỡ phụộc trên. Tháo và bỏ cùm tay lái nhưng giữ lại các chi tiết phần cứng để lắp đặt sau.

LƯU Ý

KHÔNG loại bỏ vỏ ắc-quy giắc nối công tắc tay lái Molex hoặc Deutsch trong vỏ đèn.

18. Chỉ dành cho các mẫu xe từ 2013 trở về trước. Lưu ý màu dây và vị trí dây trong mỗi khoang của vỏ kết nối vỏ giắc nối đi từ các công tắc. Tham khảo phần đầu nối chính xác trong phụ lục hướng dẫn bảo dưỡng. Tháo dây (bằng thiết bị đầu cuối ổ cắm) khỏi vỏ ổ cắm.

HỆ THỐNG DÂY ĐIỆN BÊN TRONG TAY LÁI MỚI

1. **Đối với các mẫu xe Dyna và Softail:** Trừ khi đã được thực hiện, gỡ bỏ bất kỳ đai cáp và kẹp nhựa nào giữ chắc bó dây công tắc vào tay lái OE. **Đối với các mẫu xe Road King từ 2013 trở về trước:** Lắp đặt Bộ công tắc tay lái dây nối dài (mua riêng) vào vỏ công tắc tay lái bên phải và bên trái theo hướng dẫn trong bộ sản phẩm đó. **Cho TẤT CẢ các mẫu xe:** Xem Hình 10. Trượt vòng đệm lớn (3) lên mỗi bó dây công tắc, cố định vòng đệm gần đầu công tắc.

2. Sử dụng băng quấn đầu cuối dây của từng nguồn để tách riêng các đầu dẫn, nếu chưa làm. Quấn mỗi đầu dẫn thật chặt, đủ để luồn vừa khe vòng đệm và luồn qua tay lái mới một cách dễ dàng.

LƯU Ý

Đưa dây (hoặc dây mỏng) hỗ trợ việc luồn bó dây qua tay lái. Đối với **mỗi** bó dây được kéo đi qua tay lái, định tuyến trước một chuỗi riêng đi qua thanh.

Lần lượt quấn từng chuỗi cố định vào cuối bó dây. Cho đến khi sử dụng, cố định các chuỗi dẫn hướng còn lại vào tay lái ở mỗi đầu để tránh bị kéo qua sớm.

Kéo dây qua tay lái để luồn các gói dây đến điểm đi ra thích hợp.

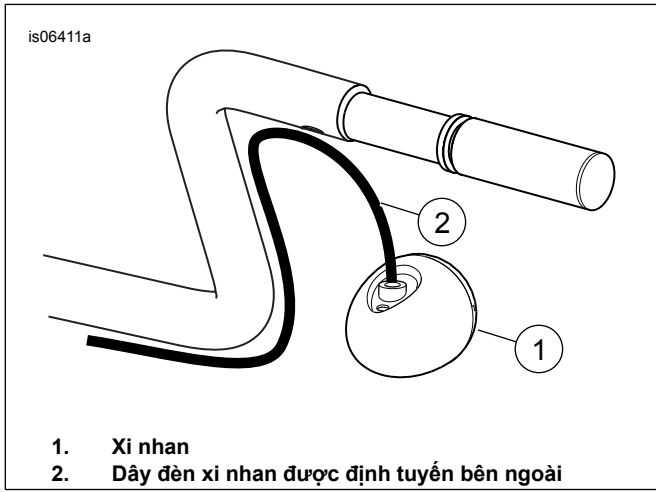
Hướng dẫn cụ thể cho mỗi bó dây đi theo.

3. **Đối với các mẫu xe KHÔNG có đèn xi nhan gắn trên tay lái:** Tiến hành **Bước 9** (sau Hình 5). **Đối với các mẫu xe CÓ TRANG BỊ** đèn xi nhan gắn trên tay lái: Nếu dây đèn xi nhan nguyên bản đi **qua** vỏ công tắc đi vào tay lái đi qua lỗ hở lớn (J), tiến hành **Bước 4** (sau Hình 4). Xem Hình 4. Nếu dây đèn xi nhan nguyên bản **được đi bên ngoài** các đèn xi nhan này buộc phải di chuyển khỏi tay lái. Lúc này chuyển vị trí theo hướng dẫn trong bộ chuyển vị trí thích hợp.

4. **Nếu dây đèn xi nhan nguyên bản ĐI QUA** vỏ công tắc: Tháo đèn xi nhan ra khỏi cụm cần phanh tay trước (cuống gương) và để treo lủng lẳng từ vỏ công tắc. Che hoặc bảo vệ đèn xi nhan khỏi bị hư hỏng để lắp đặt sau.

LƯU Ý

Xem Hình 5. Đảm bảo vòng đệm lớn (7) đã được cố định trên công tắc và bỏ dây đèn xi nhan, gắn với đầu công tắc.



1. Xi nhan
2. Dây đèn xi nhan được định tuyến bên ngoài

Hình 4. Đèn xi nhan gắn tay lái cần chuyển vị trí

5. Bôi một lớp xà phòng mỏng, chất rửa cửa sổ hoặc chất bôi trơn thông dụng vào bó dây công tắc và đèn xi nhan bên phải.
6. Với tay lái được đặt trên một bề mặt mịn, mềm, đầu tay cầm trở lên, nhẹ nhàng luồn bó dây công tắc vào khe lớn trên mặt dưới của tay lái mới và hướng tới khe lớn ở trung tâm của tay lái.

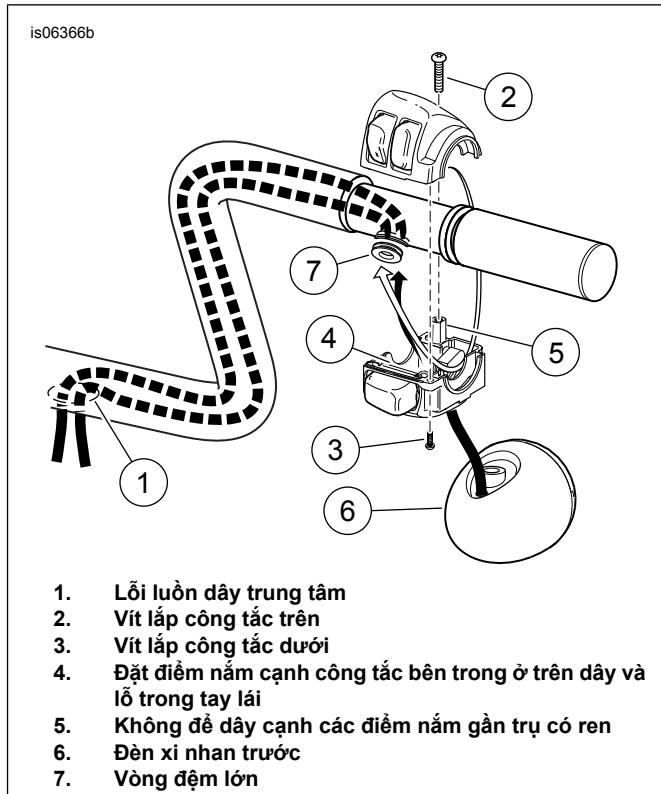
⚠ CẢNH BÁO

Cẩn thận kéo dây qua lỗ trong tay lái để tránh xước vỏ dây. Dây bị xước vỏ có thể bị đứt mạch và làm hỏng các bộ phận điện của xe, dẫn đến mất khả năng kiểm soát xe, gây thương tích nghiêm trọng hoặc tử vong. (00418b)

7. Kéo đầu cuối đã cuộn của bó dây qua khe ở trung tâm của tay lái, đưa vỏ công tắc vào vị trí gần cuối. **KHÔNG** vặn chặt vỏ công tắc vào tay lái vào thời điểm này.
8. Lặp lại các bước từ 4 đến 7 với bó dây công tắc bên trái. Chuyển sang **Bước 13**.

LƯU Ý

Các đèn xi nhan này buộc phải di dời khỏi tay lái. Lúc này chuyển vị trí theo hướng dẫn trong bộ chuyển vị trí thích hợp.



1. Lõi luồn dây trung tâm
2. Vít lắp công tắc trên
3. Vít lắp công tắc dưới
4. Đặt điểm nắm cạnh công tắc bên trong ở trên dây và lỗ trong tay lái
5. Không để dây cạnh các điểm nắm gần trụ có ren
6. Đèn xi nhan trước
7. Vòng đệm lớn

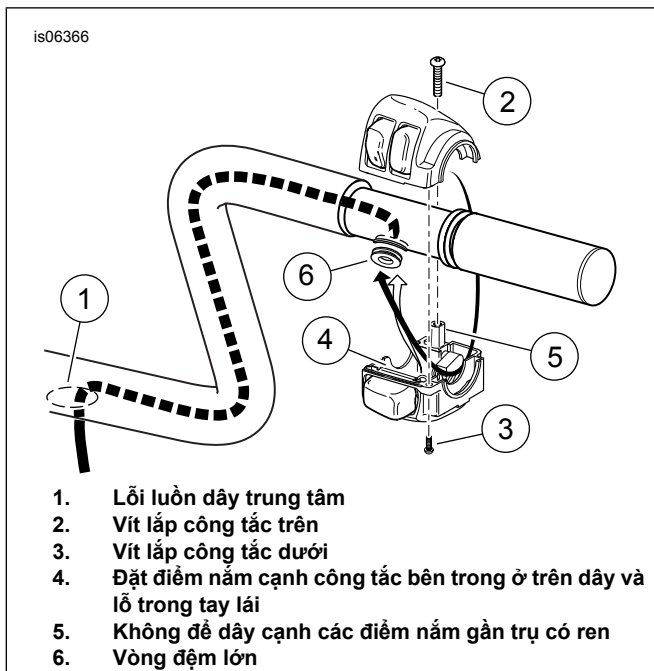
Hình 5. Đi dây công tắc và đèn xi nhan qua vỏ công tắc

9. **Nếu dây đèn xi nhan ban đầu được DI DỜI, hoặc KHÔNG** có đèn xi nhan gắn trên tay lái: Bôi một lớp mỏng xà phòng lỏng, nước lau kính cửa sổ hoặc dầu bôi trơn đa năng cho bó dây **công tắc** bên phải.
10. Xem Hình 6. Với tay lái được đặt trên một bề mặt mịn, mềm, đầu tay cầm trở lên, nhẹ nhàng luồn bó dây công tắc vào khe lớn trên mặt dưới của tay lái mới và hướng tới khe lớn ở trung tâm của tay lái.

⚠ CẢNH BÁO

Cẩn thận kéo dây qua lỗ trong tay lái để tránh xước vỏ dây. Dây bị xước vỏ có thể bị đứt mạch và làm hỏng các bộ phận điện của xe, dẫn đến mất khả năng kiểm soát xe, gây thương tích nghiêm trọng hoặc tử vong. (00418b)

11. Kéo đầu cuối đã cuộn của bó dây qua khe ở trung tâm của tay lái, đưa vỏ công tắc vào vị trí gần cuối. **KHÔNG** vặn chặt vỏ công tắc vào tay lái vào thời điểm này.
12. Lặp lại các bước từ 9 đến 11 với bó dây công tắc bên trái.



1. Lõi luồn dây trung tâm
2. Vít lắp công tắc trên
3. Vít lắp công tắc dưới
4. Đặt điểm nắm cạnh công tắc bên trong ở trên dây và lỗ trong tay lái
5. Không để dây cạnh các điểm nắm gần trụ có ren
6. Vòng đệm lớn

Hình 6. Luồn Dây Vô Công tắc

▲ CẢNH BÁO

Các vòng đệm ở từng lỗ dây trong tay lái phải được giữ đúng vị trí sau khi lắp dây qua tay lái. Việc vận hành khi các vòng đệm không ở đúng vị trí có thể làm hỏng dây, gây đoàn mạch, dẫn đến thương tích nghiêm trọng hoặc tử vong. (00416d)

13. Cho tất cả các mẫu xe: Xem Hình 10. Chèn vòng đệm dây công tắc (3) vào vị trí trong các lỗ dây công tắc trong tay lái.

LƯU Ý

Thoa một lớp xà phòng loãng, nước chùi kính hoặc chất bôi trơn thông dụng có thể giúp lắp đặt vòng đệm dễ dàng hơn.

14. Đối với tất cả các mẫu xe NGOẠI TRỪ Road King và Freewheeler 2008 trở về sau: Tiến hành **BẢO VỆ DÂY**

LƯU Ý

Với các mẫu xe Road King 2008-2013:

KHÔNG sử dụng cảm biến tay vận gốc với tay lái mới. Đầu nối nhỏ màu xanh lá cây trên cảm biến gốc không tương thích với tay lái có dây bên trong. Cảm biến nguyên bản **PHẢI** được thay thế bằng Bộ cảm biến độ tay vận (Mã phụ tùng H-D số 32310-08, được bán riêng). Xem Hình 11 và Bảng 3.

Đối với các mẫu xe Road King và Freewheeler 2014 trở về sau:

Tái sử dụng cảm biến tay vận nguyên bản bằng bó dây bên trong nhỏ hơn.

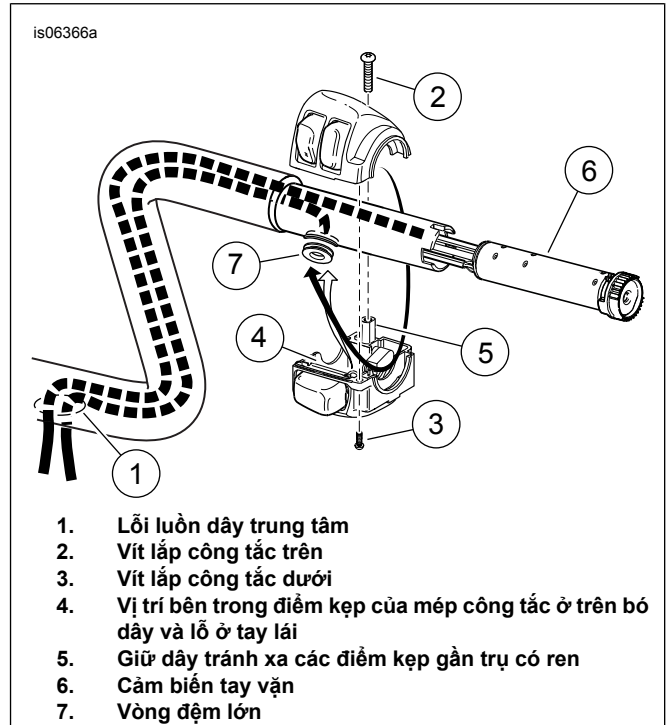
Bước lắp đặt này không tương thích với tay nắm có sờri nên phần dây cảm biến tay vận (K) của tay nắm có sờri ngắn hơn **SẼ KHÔNG ĐƯỢC ĐƯA VÀO** trong bước lắp đặt này. Có thể cắt ngắn và dán đoạn dây này lại để khỏi bị vướng trong quá trình lắp đặt hoặc cuộn lại và dán cố định vào bên trong tay lái.

15. Dán chặt các đầu (L) của bó dây dài lại với nhau sao cho có thể luồn dễ dàng qua tay lái. Thoa một lớp xà phòng loãng, nước chùi kính hoặc chất bôi trơn thông dụng vào bó dây của **cảm biến tay vận**.

16. Xem Hình 7. Luồn bó dây cảm biến tay vận vào từ đầu bên phải của tay lái, hướng đến chỗ hở lớn ở giữa tay lái, đồng thời gắn các vấu chỉ báo trên cảm biến tay vận vào các khe ở cuối tay lái. Vấu và khe có kích thước khác nhau để tránh lắp lộn.

LƯU Ý

cảm biến tay vận phải nằm đúng vị trí mới hoạt động đúng được.



1. Lõi luồn dây trung tâm
2. Vít lắp công tắc trên
3. Vít lắp công tắc dưới
4. Vị trí bên trong điểm kẹp của mép công tắc ở trên bó dây và lỗ ở tay lái
5. Giữ dây tránh xa các điểm kẹp gần trụ có ren
6. Cảm biến tay vận
7. Vòng đệm lớn

Hình 7. Vô công tắc và đường đi dây cảm biến tay vận (Mẫu Touring từ 2008 trở về sau)

BẢO VỆ DÂY

▲ CẢNH BÁO

Các dây đi ra khỏi phần tâm dưới đáy của tay lái phải được bảo vệ tránh mòn bằng ống co nhiệt ở lỗ thoát dây trên tay lái. Nếu không được bảo vệ bằng ống co nhiệt, các dây có thể bị đứt hoặc bị chập, dẫn đến mất khả năng kiểm soát xe, gây thương tích nghiêm trọng hoặc tử vong. (00432c)

LƯU Ý

Các ống co nhiệt trên bó dây đi ra khỏi phần giữa bên dưới của tay lái phải được lắp đặt để bảo vệ dây khỏi thiệt hại và đảm bảo các mạch ngắn ở lỗ thoát trên tay lái.

- Khi tất cả các dây nịt được kéo qua lỗ trung tâm tay lái, và cả vỏ công tắc trên tay lái (cộng với cảm biến đèn xi nhan và cảm biến tay vận nếu được trang bị) được đặt và cố định đúng cách, lắp đặt bọc co lại từ các bộ dụng cụ khác nhau để bảo vệ dây khỏi trầy xước trên các cạnh lỗ thoát dây.
 - Bó dây công tắc tay lái:** Xem Hình 10 . Cắt đoạn ống co nhiệt (4) lớn dài 102 mm (4 in) từ bộ tay lái thành hai miếng bằng nhau và trượt từng mảnh qua một bó dây chuyển mạch ở vị trí lỗ thoát dây tay lái.
 - Dây tín hiệu xi nhan:** Nếu có thể, cắt đoạn ống co nhiệt nhỏ 102 mm (4 in) từ bộ tay lái thành hai đoạn bằng nhau và luồn từng đoạn qua dây tín hiệu xi nhan ở vị trí của lỗ thoát dây tay lái.

Nếu có thể:

▲ CẢNH BÁO

Bảo đảm tuân thủ các hướng dẫn của nhà sản xuất khi sử dụng UltraTorch UT-100 hay bất kỳ thiết bị gia nhiệt bằng bức xạ nào khác. Không tuân thủ hướng dẫn của nhà sản xuất có thể gây ra hỏa hoạn, dẫn đến thương tích nghiêm trọng hoặc tử vong. (00335a)

- Tránh xả nhiệt thẳng về phía các bộ phận của hệ thống nhiên liệu. Nhiệt độ quá cao có thể làm cháy/nổ nhiên liệu, gây tử vong hoặc thương tích nghiêm trọng.
 - Ngoài các đầu nối đang dùng nhiệt để co ống, tránh để nhiệt hướng về phía các bộ phận của hệ thống điện.
 - Luôn để tay ở xa vùng đầu dụng cụ và ống co nhiệt.
- Sử dụng súng bắn nhiệt hoặc thiết bị gia nhiệt phù hợp để làm co ống giảm nhiệt vào bó dây.
 - Đối với các mẫu xe được trang bị cảm biến tay vận,** xem Hình 11 . Trượt ống dẫn vinyl (11) qua tất cả các dây cảm biến tay vận. Trượt đủ độ dài ống và chồng lên điểm nơi các dây thoát khỏi tay lái. Cắt phần ống dư thừa để lộ các chân cực cảm biến (M).
 - Bỏ dây băng khỏi đầu cuối của bó dây.
 - Kiểm tra dòng điện liên tục giữa tay lái và mỗi dây trong bó dây. Việc kiểm tra dòng điện liên tục sẽ cho biết đoạn mạch, và yêu cầu kiểm tra các dây và cách đi dây trong vỏ công tắc.

Lắp đặt tay lái và cụm tay lái

LƯU Ý

Bộ này bao gồm cụm tay lái **phải được lắp đặt bằng tay lái này.**

Các mẫu FXCW/C sẽ bắt buộc mua thêm hai vít ngàm cụm tay lái (Mã phụ tùng H-D 3471) và hai đai ốc hãm tách (Mã phụ tùng H-D 7068) để thay thế những vít bị tháo và loại bỏ trước đó (Xem Hình 2 , Mục 6 và 7).

Các mẫu xe Road King sẽ bắt buộc mua thêm bọc tay lái được cố định tại chỗ **lỏng** trước khi lắp đặt cụm tay lái. Ốp có sẵn trong chrome (Các mẫu xe 2013 trở về trước, mã phụ tùng H-D 55879-10, các mẫu xe 2014 trở về sau, mã phụ tùng H-D 55800289) hoặc màu đen (Các mẫu xe 2013 trở về trước, mã phụ tùng H-D 55881-10, 2014 trở về sau, mã phụ tùng là H-D 55800290) để khớp hoặc đối chiếu với cụm tay lái và tay lái.

- Ngoài ra, các **mẫu xe FLHRS** sẽ bắt buộc mua một dải cắt (Mã phụ tùng H-D 67868-03).

- Các mẫu xe 2013 và trước đó tại Úc, Brazil, Anh, Châu Âu và Nhật Bản** sẽ bắt buộc mua thêm hai vít siết đầu dẹt chống cắt #10-24 x 1/2 inch (Mã phụ tùng H-D 2935A).

- VÍT TẮT CẢ các mẫu xe:** Xem Hình 10 . Lắp đặt bộ cụm tay lái mới theo hướng dẫn trong bộ cụm tay lái.
 - Lắp ráp phần cứng cách điện cụm tay lái trong cùng một cấu hình nó đã được tháo rời trước đó.
 - Các mẫu xe Road King** Xem Hình 8 . Đặt ốp tay lái (1) theo hướng như minh họa, trên khóa phụộc (2).
 - Chèn các chân đế cụm tay lái (3) qua các lỗ trong bọc tay lái, và siết chặt cụm tay lái bằng các bu lông gắn kết đã tháo rời trước đó. Không siết chặt hoàn toàn các vít tại thời điểm này.

LƯU Ý

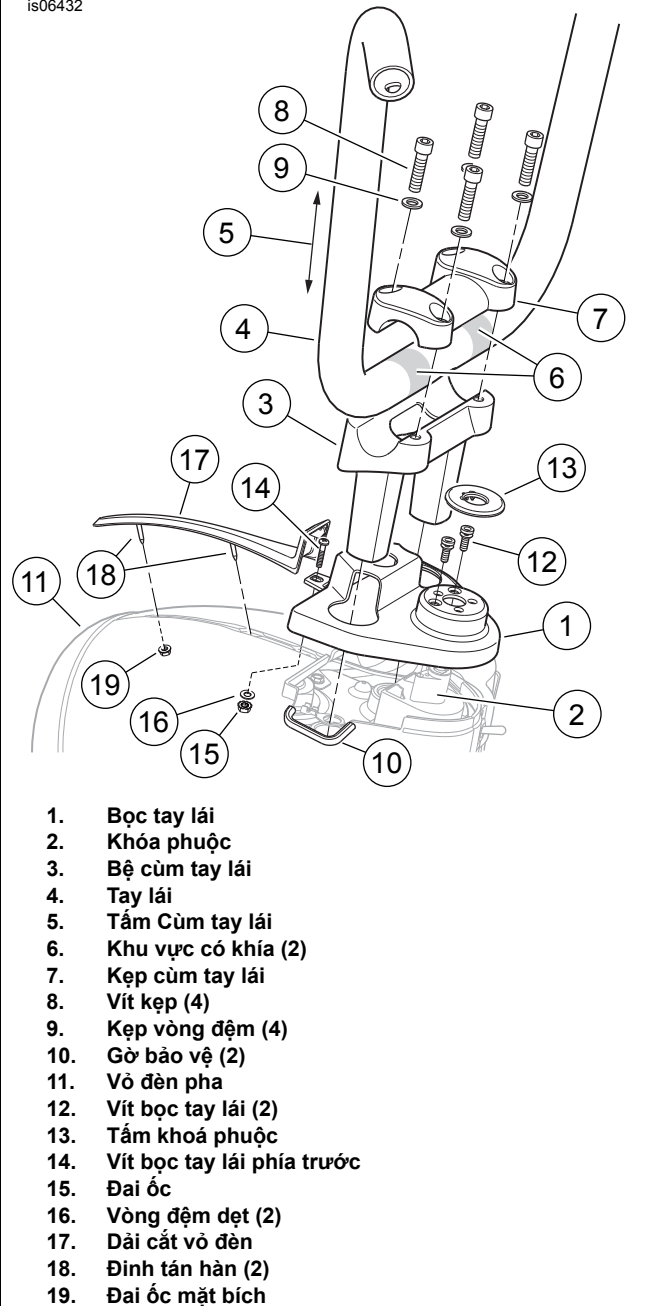
TẮT CẢ các mẫu xe: Hướng tay lái điển hình đặt tám Cụm tay lái (5) song song với phụộc trước của xe; tuy nhiên, các quy định của tiểu bang hoặc địa phương có thể ra lệnh giới hạn độ cao tay lái. Nghiên cứu và điều chỉnh cho phù hợp.

- Lắp đặt tay lái (4) vào để cụm tay lái, định tuyến các bó dây xuống thông qua lỗ trung tâm để cụm tay lái, bọc tay lái (nếu được trang bị) và lỗ mở hình bầu dục lớn trong khung đỡ phụộc trên (cây chạc ba).
- Đặt tay lái vào khu vực có khóa (6) căn chỉnh vào giữa để bộ nâng. Lắp kẹp cụm tay lái (7) và kẹp vít (8, 9) theo hướng dẫn của bộ cụm tay lái, nhưng không siết chặt hoàn toàn tại thời điểm này.

Mô-men: 20,3–24,4 N·m (15–18 ft-lbs) *vít lục giác chìm*
- Trước tiên siết chặt cặp vít phía trước, sau đó đến cặp phía sau. Siết chặt các giá trị tương tự một lần nữa để chắc chắn phân phối đủ tải kẹp cụm tay lái.

Mô-men: 20,3–24,4 N·m (15–18 ft-lbs) *vít lục giác chìm*
- Lần lượt** , tháo từng bu lông gắn để cụm tay lái, tra vài giọt Loctite 271 - Độ cho 4-6 ren gần cuối chụp, và lắp đặt.
- Siết chặt các bu lông lắp đặt bộ cụm tay lái.

Mô-men: 41–54 N·m (30–40 ft-lbs) *bu lông đầu lục giác*



Hình 8. Cấu hình Cùm tay lái FLHR Ape

Lắp Điều khiển Tay và Vỏ Dây Công tắc

- Đối với tất cả các mẫu xe NGOẠI TRỪ Road King 2008 trở về sau:** Xem hướng dẫn bảo dưỡng và làm theo các hướng dẫn được đưa ra để lắp cấp kiểm soát bướm ga mới (mua riêng) và lắp mới (mua riêng) hoặc cầm tay bên phải/tay ga nguyên bản. **Đối với các mô hình Road King và Freewheeler năm 2008 trở về sau:** Tham khảo hướng dẫn bảo dưỡng và làm theo hướng dẫn để lắp mới (cầm biến tay vận tương thích, mua riêng) hoặc tay vận/bướm ga bên phải ban đầu.
- Điều chỉnh vị trí của vỏ công tắc và tay phanh trên tay lái sao cho thoải mái với người điều khiển xe. Xi lanh chính của phanh phải cân bằng theo chiều ngang trong khi xe đứng trên chân chống cạnh bên.

- Siết kẹp cần phanh tay **phía trên sau đó là phía dưới**. Siết chặt.

Mô-men: 8,1–12,2 N·m (72–108 in-lbs) *Vít đầu TORX*

- Trước tiên siết chặt vít ố công tắc **phía dưới**, rồi **siết chặt ố công tắc phía trên**. Như vậy các khoảng hở trên vỏ công tắc sẽ nằm về phía trước và cho vẻ ngoài đẹp nhất.

Mô-men: 4–5,1 N·m (35–45 in-lbs) *Vít đầu TORX*

- Kiểm tra đảm bảo tay nắm/tay ga bên phải có thể thoải mái xoay và trở về vị trí cũ và không chạm vào tay lái hoặc ố công tắc.

LƯU Ý

Nếu tay cầm lái có họa tiết, căn chỉnh họa tiết trên tay nắm trái với họa tiết trên tay nắm phải khi bướm ga ở vị trí đóng hoàn toàn.

- Lắp đặt một tay nắm tay lái mới (mua riêng) hoặc tay vận nguyên bản vào phía bên trái của tay lái mới theo bảng chỉ dẫn tay nắm tay lái hoặc hướng dẫn bảo dưỡng.
- Tham khảo hướng dẫn bảo dưỡng và điều chỉnh vị trí của ố công tắc và tay côn trên tay lái sao cho thoải mái với người điều khiển xe và tư thế ngồi.
- Siết vít kẹp tay côn **phía trên rồi đến phía dưới**. Siết chặt.
Mô-men: 8,1–12,2 N·m (72–108 in-lbs) *Vít đầu TORX*
- Trước tiên siết chặt vít ố công tắc **phía dưới**, rồi **siết chặt ố công tắc phía trên**. Siết chặt.
Mô-men: 4–5,1 N·m (35–45 in-lbs) *Vít đầu TORX*
- Tham khảo hướng dẫn bảo dưỡng và thực hiện theo các hướng dẫn để lắp đặt một cặp ly hợp đúng chiều dài (mua riêng).

▲ CẢNH BÁO

Sự an toàn của người lái phụ thuộc vào việc lắp đặt chính xác bộ chi tiết này. Bạn phải nhờ đại lý lắp đặt cho các xe được trang bị phanh ABS. Để lắp bộ này đúng cách, phải có các dụng cụ đặc biệt, chỉ có sẵn tại Đại lý của Harley-Davidson. Hệ thống phanh bảo dưỡng không đúng cách có thể gây ảnh hưởng xấu đến hiệu suất phanh, dẫn đến thương tích nghiêm trọng hoặc tử vong. (00578b)

▲ CẢNH BÁO

Thay gioăng đường ống phanh. Việc dùng lại gioăng cũ có thể gây trượt phanh và mất khả năng kiểm soát xe, dẫn đến thương tích nghiêm trọng hoặc tử vong. (00318a)

THÔNG BÁO

Tránh tình trạng rò rỉ. Bảo đảm gioăng, bu-lông rỗng, đường ống phanh và nòng yên phanh đều sạch sẽ và không bị hư hỏng trước khi lắp. (00321a)

- Cẩn thận kiểm tra các đường ống phanh mới (mua riêng) xem có bị hư hại hoặc khiếm khuyết không, và thay thế nếu bị hư hỏng. Lắp đặt đường ống phanh theo hướng dẫn bảo dưỡng hoặc hướng dẫn có trong đường ống phanh.

12. Xả phanh theo hướng dẫn trong hướng dẫn bảo dưỡng.

⚠ CẢNH BÁO

Khi có bất kỳ bộ phận phanh thủy lực, đường ống hay mối nối nào bị lỏng ra hoặc được thay thế trên mô tô có ABS, Digital Technician II phải được sử dụng trong quy trình xả khí phanh để xác minh rằng toàn bộ khí đã được đưa ra khỏi hệ thống. Việc không xả khí đúng cách cho hệ thống phanh có thể gây ảnh hưởng xấu đến chức năng phanh, dẫn đến thương tích nghiêm trọng hoặc tử vong. (00585c)

NỐI LẠI ĐIỆN

1. Theo cách luồn dây được lưu ý trong các bước để tháo gỡ cho đến khi dây điều khiển tay lái tiếp cận công tắc bó dây chính của xe và ốp của các đầu nối dây. **Các mẫu Dyna và Softail:** dưới bình nhiên liệu, bó dây công tắc bên trái dọc theo phía bên trái của xương sống khung xe, bó dây công tắc bên phải dọc theo phía bên phải của trục chính. **Với các mẫu xe Road King và Freewheeler:** vào bên trong ốp đèn pha hoặc bên cạnh đầu lái khung. Lắp đặt bất kỳ kẹp hoặc ống dẫn hướng dây nào được giữ lại sau khi tháo rời.

LƯU Ý

Các mẫu xe Dyna 2007-2011 và Softail 2007-2010 và Road King 2007-2013 sử dụng giắc nối Molex. Các mẫu xe 2006 trở về trước sử dụng các đầu nối Deutsch. Tham khảo phần đầu nối chính xác trong phụ lục hướng dẫn bảo trì để biết các quy trình kết nối.

2. Theo yêu cầu, tham khảo các ghi chú được thực hiện trong các bước tháo dỡ, cũng như phần giắc nối và sơ đồ đi dây đúng trong phụ lục hướng dẫn bảo dưỡng. Chèn mỗi thiết bị đầu cuối từ bó dây công tắc bên trái vào đúng khoang của ốp ổ cắm màu xám tám chiều hoặc sáu chiều đã tháo rời trước đó. Chèn mỗi thiết bị đầu cuối từ bó dây công tắc bên phải vào đúng khoang của vỏ ổ cắm màu đen sáu chiều đã tháo rời trước đó.

LƯU Ý

Có thể cần đến phần dây công tắc nối dài (mua riêng) để nối dài bó dây công tắc chạm đến bó dây chính của xe.

3. Kết nối chân bộ điều khiển tay lái bên trái và vỏ ổ cắm. Kết nối chân bộ điều khiển tay lái bên phải và ốp ổ cắm.

4. **Đối với các mẫu xe có đèn xi nhan gắn trên tay lái:**

a. Tham khảo các ghi chú được thực hiện trong các bước tháo dỡ, cũng như phần giắc nối và sơ đồ đi dây đúng trong phụ lục hướng dẫn bảo dưỡng. Chèn mỗi thiết bị đầu cuối từ đèn xi nhan vào đúng khoang của vỏ ổ cắm màu đen sáu chiều Multilock đã tháo rời trước đó.

b. Thực hiện theo các định tuyến đã ghi lại trước đó để kết nối giắc nối đèn xi nhan bó dây chính của xe. *Có thể cần đến phần dây đèn xi nhan nối dài (mua riêng) để nối dài bó dây đèn xi nhan để chạm đến bó dây chính của xe.*

c. Nối chân Multilock sáu chiều và ốp ổ cắm.

d. Lắp các kẹp và/hoặc đường dẫn dây đã giữ lại trước đó.

5. **Đối với tất cả các mẫu xe NGOẠI TRỪ Road King 2008 trở về sau:** Tiến hành **LẮP RÁP CUỐI CÙNG**. **Đối với các mẫu xe Road King 2008-2013:** Kết nối chân kiểm soát hành trình ba chiều và ốp ổ cắm trong vỏ đèn theo hướng dẫn trong hướng dẫn bảo dưỡng.

6. Lấy vỏ chân Molex sáu chiều (8) từ các bộ phận cảm biến tay vận. Lắp từng thiết bị đầu cuối chốt (M) từ cảm biến tay vận vào đúng khoang của vỏ ốp như sau: Từ ống dẫn màu vàng, Từ ống dẫn màu đen,

a. Dây ĐEN đến khoang 1

b. Dây TRẮNG đến khoang 2

c. Dây ĐỎ đến khoang 3

a. Dây ĐEN đến khoang 4

b. Dây XANH đến khoang 5

c. Dây ĐỎ đến khoang 6

7. Kết nối vỏ chân Molex màu đen sáu chiều từ cảm biến tay vận với ổ cắm sáu chiều màu đen bên trong vỏ. Đặt ống PVC đã lắp đặt trước đó để ngăn sự trầy xước của dây cảm biến tay vận bên trong vỏ đèn

LẮP RÁP BƯỚC CUỐI

⚠ CẢNH BÁO

Khi bảo dưỡng hệ thống nhiên liệu, không hút thuốc hay để ngọn lửa hở hoặc tia lửa xuất hiện trong khu vực xung quanh. Xăng là vật liệu cực kỳ dễ cháy nổ, có khả năng gây thương tích nghiêm trọng hoặc tử vong. (00330a)

Các mẫu xe Dyna và Softail

1. Lắp bình xăng theo hướng dẫn trong hướng dẫn bảo dưỡng. Tiến hành "**KIỂM TRA AN TOÀN**".

Các mẫu xe Freewheeler

1. Nếu được rời lỏng hoặc tháo ra, hãy lắp đặt lại bình nhiên liệu. Xem sách hướng dẫn bảo dưỡng.

2. Xem hướng dẫn bảo dưỡng và lắp đặt vỏ đèn pha và đèn pha.

3. Xem hướng dẫn bảo dưỡng để lắp đèn pha vào vỏ đèn.

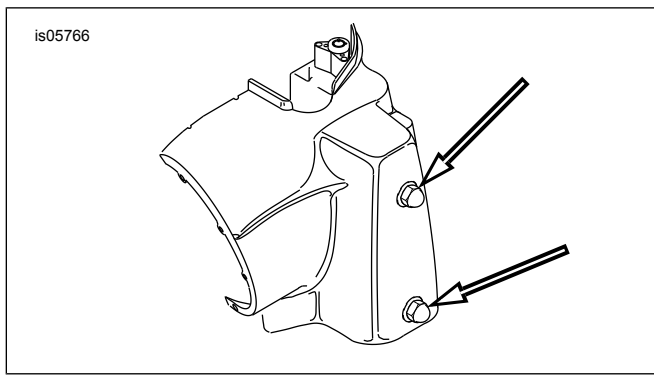
4. Lắp đặt kính chắn gió, nếu được trang bị.

Mẫu xe Road King

1. Nếu rời lỏng hoặc tháo, lắp bình xăng theo hướng dẫn trong hướng dẫn bảo dưỡng.

2. Xem Hình 8. Để tránh thiệt hại có thể xảy ra cho dây phanh, đảm bảo rằng các gờ bảo vệ (10) vẫn được lắp đặt trên các cạnh bên trong của vỏ đèn pha (11). Thay thế các gờ bảo vệ nếu bị mất, nứt hoặc bị hư hỏng.

3. Xem Hình 9. Rời lỏng hai đai ốc nón cố định nửa bên trái của vỏ đèn (xem hướng mũi tên). Lắp lại với nửa bên phải của vỏ đèn.



Hình 9. Vít siết Vỏ đèn pha (Các mẫu xe FLHR)

4. Xem Hình 8 . Buộc chặt bọc tay lái mới (1) vào cơ chế khóa phụộc (2). **Đối với các mẫu xe dành cho Bắc Mỹ và 2014 trở về sau:** sử dụng hai vít **đầu dẹt** (12) đã tháo rời trước đó. Siết chặt các ốc vít đầu dẹt. **Đối với các mẫu xe 2013 trở về trước tại Úc, Brazil, Anh, Châu Âu và Nhật Bản:** sử dụng hai ốc vít đặc biệt mới (Mã phụ tùng H-D 2935A, mua riêng). Siết chặt các vít (12) cho đến khi đầu vỡ đi vừa khít.

5. Nhấn tám khóa phụộc nguyên bản (13) vào vị trí trên bọc tay lái.

6. Lắp vít (14, đã tháo trước đó) qua lỗ ở phía trước bọc tay lái và phần đầu vỏ đèn pha (11). Vào bên trong vỏ đèn và lắp đặt đai ốc (15) và vòng đệm phẳng (16) vào vòng ren của vít. Siết chặt.

Mô-men: 1,1–2,3 N·m (10–20 in-lbs) *Vít Phillips*

7. Chèn móc của dải cắt (17) vào khe trên bọc tay lái. Chèn rivê hàn trên dải cắt (18) vào lỗ ở phía trên cùng của vỏ đèn pha, và đi vào bên trong vỏ để lắp đai ốc mặt bích (19). Siết chặt.

Mô-men: 1,7–2,3 N·m (15–20 in-lbs) *Đai ốc lục giác có gờ*

8. Xem hướng dẫn bảo dưỡng để lắp đèn pha vào vỏ đèn.

9. Lắp đặt kính chắn gió, nếu được trang bị.

KIỂM TRA AN TOÀN

▲ CẢNH BÁO

Bảo đảm rằng bạn có thể đánh lái xe mượt mà và không gặp trở ngại. Hệ thống đánh lái bị kẹt có thể dẫn đến mất khả năng kiểm soát xe và gây thương tích nghiêm trọng hoặc tử vong. (00371a)

- Hãy đảm bảo rằng các dây điện, dây côn, dây ga/dừng và dây phanh không bị kéo căng khi tay lái quay kịch sang trái hoặc phải.

LƯU Ý

Xác minh rằng công tắc khóa điện nằm ở vị trí OFF trước khi lắp cáp ắc quy chính.

▲ CẢNH BÁO

Nối cáp dương (+) của ắc quy trước. Nếu cáp dương (+) chạm đất khi cáp âm (-) vẫn được nối, tia lửa sinh ra có thể gây nổ ắc quy, từ đó có khả năng dẫn đến thương tích nghiêm trọng hoặc tử vong. (00068a)

- Tham khảo hướng dẫn bảo dưỡng và thực hiện theo chỉ dẫn để nối lại cáp ắc-quy (cáp dương nối trước). Phủ một lớp mỏng dầu bôi trơn dẫn điện Harley-Davidson (H-D Mã Phụ tùng 99861-02), thạch dầu hoặc vật liệu chống ăn mòn cho các cực ắc quy.

▲ CẢNH BÁO

Bảo đảm tắt cả các đèn và công tắc hoạt động bình thường trước khi vận hành mô tô. Người điều khiển mô tô bị hạn chế tầm nhìn có thể gặp thương tích nghiêm trọng hoặc tử vong. (00316a)

- Xoay công tắc khóa điện/chìa khóa sang vị trí KHỞI ĐỘNG, nhưng không khởi động xe. Kiểm tra mỗi công tắc tay lái đảm bảo hoạt động tốt.
- Quay tay lái sang điểm dừng bên trái và phải, kiểm tra các chức năng điều khiển tay lái tại mỗi điểm dừng.
- Kéo tay phanh phía trước để kiểm tra hoạt động của đèn phanh.

▲ CẢNH BÁO

Sau khi lắp yên, hãy kéo yên lên để bảo đảm yên đã khóa vào vị trí. Trong quá trình chạy xe, yên xe lỏng lẻo có thể dịch chuyển, khiến người lái mất khả năng kiểm soát xe, từ đó có khả năng dẫn đến thương tích nghiêm trọng hoặc tử vong. (00070b)

- Tham khảo hướng dẫn bảo dưỡng để biết cách lắp yên.

▲ CẢNH BÁO

Trước khi khởi động động cơ, hãy bảo đảm bộ phận điều khiển bướm ga sẽ bật trở lại vị trí chạy không tải khi bạn thả tay ra. Bộ phận điều khiển bướm ga ngăn động cơ tự động trở lại tình trạng chạy không tải có thể khiến người lái mất khả năng kiểm soát xe, dẫn đến thương tích nghiêm trọng hoặc tử vong. (00390a)

▲ CẢNH BÁO

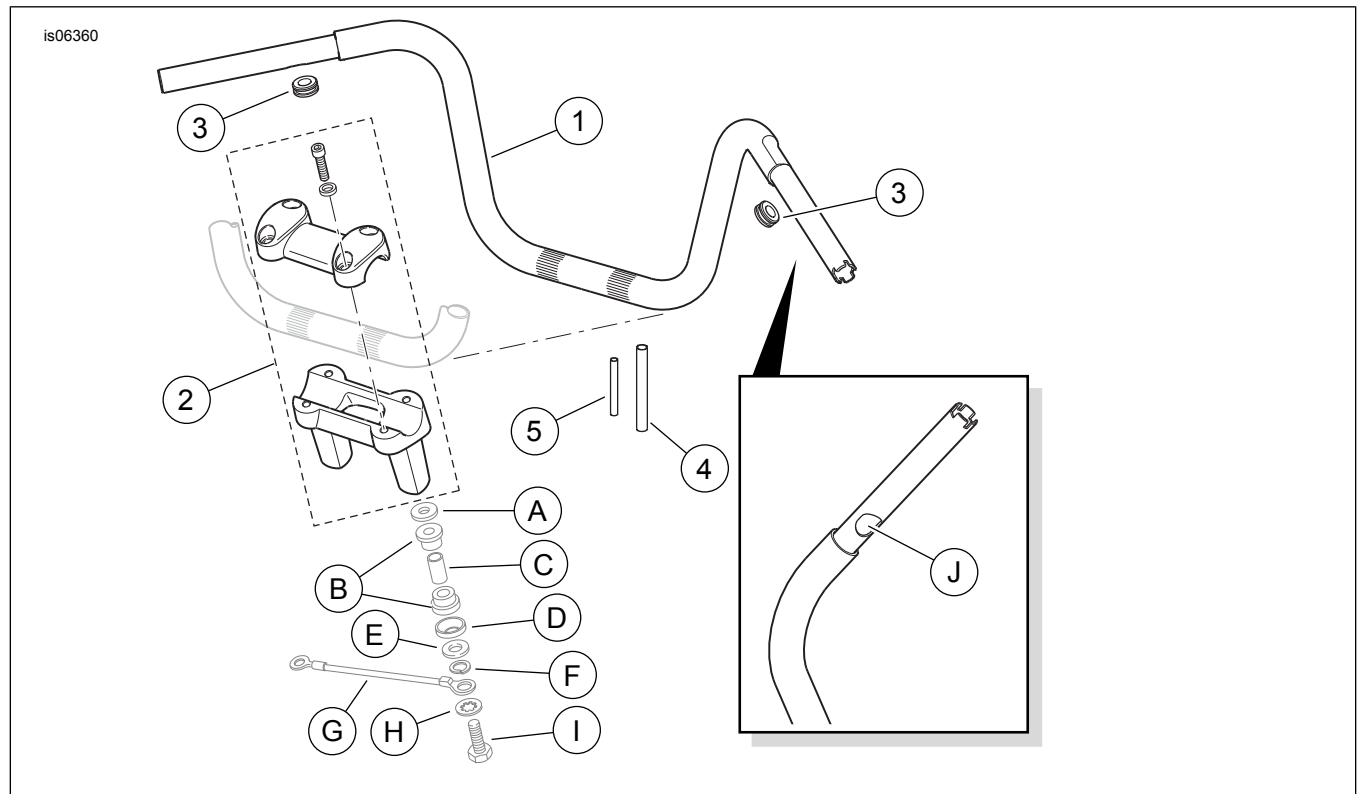
Sau khi sửa chữa hệ thống phanh, hãy kiểm thử phanh ở tốc độ thấp. Nếu phanh không hoạt động bình thường, thì việc kiểm thử ở tốc độ cao có thể gây mất khả năng kiểm soát xe, dẫn đến thương tích nghiêm trọng hoặc tử vong. (00289a)

PHỤ TÙNG

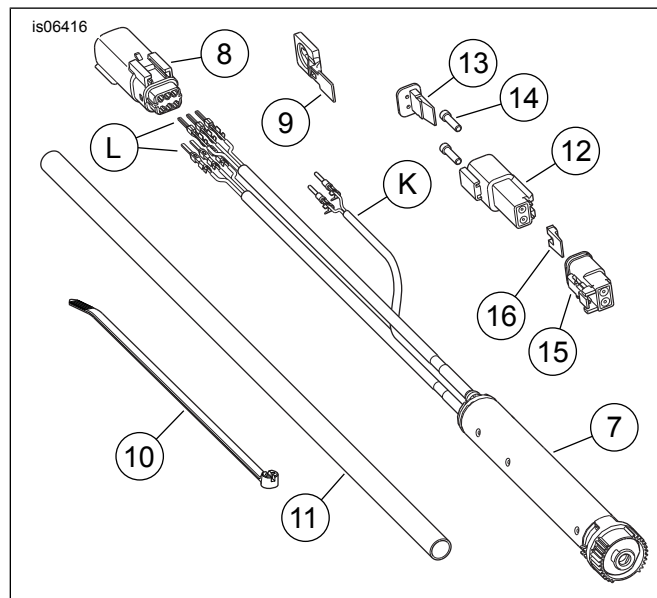
Bảng 2. Phụ tùng: Bộ tay lái Fat Ape và Fat Mini-Ape

Bộ sản phẩm	Mặt hàng	Mô tả (Số lượng)	Số bộ phận
Bộ dụng cụ 55857-10B, 55801315 Tay lái kiểu vượn (Lớp hoàn thiện đen bóng)	1	Tay lái, Fat Ape, cao 0,3 m (12 in) (Đen Bóng)	Không bán rời
	2	Bộ cụm tay lái một chi tiết Fat (Đen)	56931-10
Bộ dụng cụ 55859-10B, 55801311 Tay lái Fat Mini Ape (Lớp hoàn thiện đen bóng)	1	Tay lái, Fat Mini Ape, cao 0,3 m (12 in) (Đen Bóng)	Không bán rời
	2	Bộ cụm tay lái một chi tiết Fat (Đen)	56931-10
Các bộ sản phẩm 56832-04C, 55801313 Tay lái Fat Mini Ape (Lớp hoàn thiện crôm)	1	Tay lái, Fat Mini Ape, cao 0,4 m (16 in), (Mạ crôm)	Không bán rời
	2	Bộ cụm tay lái một chi tiết Fat (Mạ crôm)	56929-10
Bộ dụng cụ 56942-10B, 55801317 Tay lái kiểu vượn (Lớp hoàn thiện crôm)	1	Tay lái, Fat Ape, cao 0,4 m (16 in), (Mạ crôm)	Không bán rời
	2	Bộ cụm tay lái một chi tiết Fat (Mạ crôm)	56929-10
Các chi tiết thông thường trong TẤT CẢ các bộ sản phẩm	3	Vòng đệm tay lái, lớn (2)	11386
	4	Ống co nhiệt, lớn	72162-02
	5	Ống co nhiệt, nhỏ	72165-02
Các chi tiết được đề cập trong tài liệu nhưng không có trong bộ sản phẩm:			
	A	Thiết bị góc (OE) vòng đệm cốc, phía trên (lắp mặt phẳng hướng lên) (2)	
	B	Bạc lót nguyên bản (4)	
	C	Đệm nguyên bản (2)	
	D	Vòng đệm cốc nguyên bản, phía dưới (lắp mặt phẳng hướng xuống) (2)	
	E	Vòng đệm phẳng nguyên bản (2)	
	F	Chìa vòng đệm khóa nguyên bản (2)	
	G	Dây mắt nguyên bản	
	H	Đệm khóa chốt trong có răng nguyên bản	
	I	Vít lắp cụm tay lái nguyên bản (2)	
	J	Lỗ mở dây lớn (2)	

PHỤ TÙNG



Hình 10. Phụ tùng: Bộ tay lái Fat Ape và Fat Mini-Ape



Hình 11. Phụ tùng Bảo dưỡng: Cảm biến tay vận (32310-08)

Bảng 3. Phụ tùng: Cảm biến tay vận (32310-08)

Mặt hàng	Mô tả (Số lượng)	Số bộ phận
12	Vỏ ô cắm, hai chiều	72112-94BK
13	Khóa thứ cấp, hai chiều vỏ ô cắm	72152-94
14	Chốt phốt (phích cắm) (2)	72195-94
15	Vỏ chốt, hai chiều	72102-94BK
16	Khóa thứ cấp, hai chiều vỏ chân	72142-94
Các chi tiết được đề cập ở phần nội dung:		
K	Dây tay nắm có suture và thiết bị đầu cuối ô cắm (2)	
L	Thiết bị đầu cuối chân cảm biến tay vận (6)	

Bảng 3. Phụ tùng: Cảm biến tay vận (32310-08)

Mặt hàng	Mô tả (Số lượng)	Số bộ phận
Các vật dụng cho cảm biến tay vận:		
7	Cảm biến, tay vận (TGS)	Không bán rời
8	Vỏ chốt, sáu chiều	72188-07BK
9	Neo, Đinh tán giắc nối	73212-07
10	Đai cáp	10006
11	Tubing, PVC	Không bán rời
Các chi tiết chỉ sử dụng với Tay nắm có suture:		