



22-01-2021

الإرشادات

J03359



## مجموعة أدوات مقود FAT APE و FAT MINI-APE والرافع

سيلزم استخدام سائل مكابح هيدروليكية جديد غير ملوث أيضًا. راجع دليل المالك أو دليل الصيانة لمعرفة عام صنع/موديل الدراجة النارية لتحديد سائل المكابح الصحيح لهذه المركبة.

تتوفر هذه العناصر لدى وكيل Harley-Davidson.

موديلات ABS:

## تحذير

تعتمد سلامة قائد الدراجة على تركيب هذا الطقم بشكل سليم. بالنسبة للمركبات المزودة بمكابح بنظام ABS، يلزم التركيب لدى الوكيل. يتطلب تركيب هذا الطقم بشكل سليم استخدام أدوات خاصة متوفرة فقط لدى وكيل Harley-Davidson. قد تؤثر خدمة نظام المكابح بشكل غير سليم بالسلب على كفاءة أداء المكابح، الأمر الذي قد يؤدي إلى حدوث وفاة أو إصابة خطيرة. (b00578)

موديلات خلاف ABS:

## تحذير

تعتمد سلامة قائد الدراجة والراكب على تركيب هذا الطقم بشكل سليم. استخدم إجراءات دليل الصيانة المناسبة. إذا لم تستطع القيام بهذا الإجراء، أو لم تكن لديك الأدوات المناسبة، ففضل زيارة وكيل Harley-Davidson لإجراء عملية التركيب. قد يؤدي تركيب هذا الطقم بشكل غير سليم إلى حدوث وفاة أو إصابة خطيرة. (b00333)

## ملاحظة

يشير مستند التعليمات هذا إلى المعلومات الواردة في دليل الصيانة. ستحتاج إلى دليل الصيانة الخاص بهذا العام/الموديل من الدراجات النارية لتنفيذ عملية التركيب المذكورة، ويمكنك الحصول عليه من وكيل Harley-Davidson.

## محتويات المجموعة

راجع الشكل 10 و الجدول 2 و الجدول 3 .

## التحضير

## تحذير

لمنع التشغيل العرضي للمركبة، الذي قد يؤدي إلى حدوث وفاة أو إصابة خطيرة، افصل كبلات البطارية (الكبل السالب (-) أولاً) قبل المتابعة. (a00307)

## تحذير

افصل كبل البطارية السالب (-) أولاً. إذا لامس الكبل الموجب (+) الأرض والكبل السالب (-) متصل، فقد يؤدي الشرر الناتج إلى انفجار البطارية، الأمر الذي قد يؤدي إلى حدوث الوفاة أو التعرض لإصابات خطيرة. (a00049)

1. ارجع إلى دليل الخدمة، واتبع التعليمات الواردة فيه لخلع المقعد وفصل كابلي البطارية، بدءًا بالكابل السالب (-). احتفظ بجميع معدات تركيب المقعد.

## تحذير

عند خدمة نظام الوقود، لا تدخن ولا تسمح بوجود مصادر لهب مكشوف أو شرر في هذه المنطقة. البنزين مادة سريعة الاشتعال وشديدة الانفجار، وقد يؤدي إلى الوفاة أو حدوث إصابة خطيرة. (a00330)

2. أرخ خزان الوقود أو فكه. ارجع إلى دليل الصيانة.

عام

أرقام مجموعة الأدوات

B، 55859-10B، 56832-04C، 56942-10B، 5580131، 10-55857  
55801313، 55801315، 55801317

الموديلات

للاطلاع على معلومات تركيب الموديل، راجع كتالوج بيع قطع الغيار والملحقات بالتجزئة أو قسم قطع الغيار والملحقات على الموقع [www.harley-davidson.com](http://www.harley-davidson.com) (باللغة الإنجليزية فقط).

## الجدول 1. الموديلات

مجموعة الأدوات	وصف المقود
B، 10-55857 55801315	Fat Ape، 0.4 م (16 بوصة) مرتفع، أسود ساتين
B، 10-55859 55801311	Fat Mini-Ape، 0.3 م (12 بوصة) مرتفع، أسود ساتين
C، 04-56832 55801313	Fat Mini-Ape، 0.3 م (12 بوصة) مرتفع، كروم
B، 10-56942 55801317	Fat Ape، 0.4 م (16 بوصة) مرتفع، كروم

لا تناسب هذه المجموعة الموديلات المزودة بمقابض اليد المدفأة، أو العدادات المركبة على المقود، أو مجموعة أدوات كثة Softail، (القطعة رقم 67907-96)، أو أجهزة راديو Road Tech®.

## القطع أو الملحقات الإضافية المطلوبة

تتضمن مجموعة الأدوات هذه مجموعة رافع للمقود يجب تثبيتها مع هذا المقود.

يعد الشراء المنفصل لقطع الغيار الإضافية أو الملحقات مطلوبًا للتركيب الصحيح للمقود هذا. انظر كتالوج البيع بالتجزئة لقطع الغيار والملحقات أو قسم قطع الغيار والملحقات على موقع [www.harley-davidson.com](http://www.harley-davidson.com) (باللغة الإنجليزية فقط) للاطلاع على قائمة قطع الغيار والملحقات المطلوبة لهذا الموديل.

## تحذير

استبدل حشيات خط الفرامل. قد تؤدي إعادة استخدام الحشيات الأصلية إلى تعطل الفرامل وفقدان السيطرة على المركبة، الأمر الذي قد يؤدي إلى حدوث وفاة أو إصابة خطيرة. (a00318)

يجب استبدال حشيات خط المكابح الموجودة في كل تركيبية تجويف محور. ارجع إلى كتالوج قطع الغيار لعام/موديل هذه الدراجة النارية أو طالع وكيل Harley-Davidson® لمعرفة أرقام قطع الغيار الصحيحة.

تتطلب الدراجات النارية المزودة بمقبض يد ملصق على الجانب الأيسر قبضة جديدة، تباع بشكل منفصل.

• راجع كتالوج قطع الغيار لاستبدال مقابض اليد الأصلية (OE).

• ارجع إلى كتالوج قطع الغيار والملحقات أو قسم قطع الغيار والملحقات على الموقع [www.harley-davidson.com](http://www.harley-davidson.com) (متاح باللغة الإنجليزية فقط) لرؤية مجموعة مقابض اليد الأصلية المتوفرة.

## الأدوات والمستلزمات المطلوبة

يقتضى استخدام غراء قفل الأسنان والمادة المانعة للتسرب Loctite® 271 - أحمر (H-D) قطعة رقم. 97-99671 لضمان التركيب الصحيح لهذا الطقم.

- 1. يجب مراعاة مسار خط المكبح الأمامي وتوجيه تركيبات بانجو. راجع دليل الصيانة لفصل خط المكباح وانزعه. احتفظ بمسامير تجويف المحور، ولكن تخلص من حشيات منع التسرب بعيداً.
- 2. راجع دليل الصيانة، وافصل كابل القابض من ذراع القابض. افصل كابل القابض من الغطاء الجانبي وانزع الكابل من الدراجة.

#### ملاحظة

وقبل فصل أسلاك التحكم في المقود، لاحظ توجيه الأسلاك.

تستخدم موديلات 2011-2007 من دراجات *Dyna* وموديلات 2010-2007 من دراجات *Softail* موصلات *Molex*. بينما تستخدم المركبات المصنوعة في 2006 وما قبلها موصلات *Deutsch*. ارجع إلى قسم الموصل الصحيح في ملحق دليل الصيانة لمعرفة إجراءات الفصل.

تستخدم موديلات *Dyna* لعام 2012 وما بعده وموديلات *Softail* لعام 2011 وما بعده موصلات *JAE* لا تتطلب إزالة الدبابيس فيها التمرير عبر المقود.

- 3. أزل أي مشابك احتجاز أسلاك بلاستيكية وأشرطة الكابل التي تحتفظ بالتحكم في المقود وأسلاك إشارة الانعطاف من المقود إلى موصلات وصلة الأسلاك وتخلص منها. حسب الحاجة، راجع قسم الموصل الصحيح في ملحق دليل الصيانة أسلاك تحكم المقود من موصلات مجموعة الأسلاك الرئيسية ثمانية الاتجاهات والسوداء سداسية الاتجاهات الموجودة تحت خزان الوقود.

#### ملاحظة

قبل فصل أسلاك إشارة الانعطاف، لاحظ مسار أسلاك إشارة الانعطاف.

- 4. افصل بين نصفي وصلة إشارة الانعطاف ذات شكل حرف S سداسية الاتجاهات، إذا كانت مجهزة.

#### ملاحظة

لا تنزل الأسلاك من مبيبات موصل مفتاح المقود الموجودة تحت خزان الوقود.

لا تقم بإزالة الأسلاك من مبيبات موصل *Multilock* الموجود تحت خزان الوقود.

- 5. لاحظ ألوان الأسلاك ومواضعها في كل تجويف بمبيبات الموصل المؤدية من المفاتيح ومن إشارات الانعطاف. ارجع إلى قسم الموصل الصحيح في ملحق دليل الصيانة لإزالة الأسلاك من المبيبات.

- 6. استخدم شريطاً لفة نهايات الأسلاك الطرفية من كل مجموعة أسلاك فردية لعمل أسلاك منفصلة. لف كل سلك بدرجة كافية من الإحكام للدخول في فتحة عروة التثبيت واضغط بسهولة من خلال المقادير الجديدة.

- 7. أزل الأسطوانة الرئيسية للمكبح الأمامي ومجموعات ذراع القابض من المقود، بالإضافة إلى مصابيح إشارات الانعطاف والمرابا الموصولة، إذا كانت مجهزة.

- 8. اسحب غمد الأسلاك ومجموعة الأسلاك المرفقة عبر المقود لتحرير عناصر التحكم في المقود ومصابيح إشارات الانعطاف من الدراجة النارية. ضع مجموعات التحكم في المقود/مصابيح إشارات الانعطاف جانباً.

- 9. راجع دليل الصيانة لإزالة مجموعة مبيبات المفتاح بالجانب الأيسر ومجموعة الأسلاك. يعد هذا الأمر ضرورياً للوصول إلى كابلات الخانق.

- 10. راجع دليل الصيانة للتعرف على طريقة فصل كابلات التباطؤ والخانق من المقبض الأيمن/مجموعة جلبة الخانق. افصل كابلات سرعة التباطؤ والخانق من وحدة الحث. أزل جلبة الخانق/المقبض الأيمن وضعها جانباً للتركيب مع المقود الجديد إذا لم تستبدلها.

- 11. ارجع إلى دليل الصيانة لإزالة مجموعة مبيبات المفتاح بالجانب الأيمن ومجموعة توصيل الأسلاك.

- 12. لجميع موديلات *Dyna* و *Softail* باستثناء *Rocker (FXCW/C)*: انظر الشكل 1. انزع البراغي (1) والقامطة العليا (2) والمقود (4) وتخلص منهم. لموديلات *(FXCW/C)*: انظر الشكل 2. أزل البراغي الـ 4 السداسية برأس مجوف (2) التي تثبت القامطة العلوية للمقود (2) إلى الروافع (3). أزل القامطة وتخلص منها. أزل المقودين (4 و 5) من الدراجة النارية.

- إذا كنت قادراً على الوصول إلى جميع توصيلات كبلات مجموعة الأسلاك والخانق، فيمكن تحريك خزان الوقود إلى الأعلى وإلى الخلف بدون فصل خط الوقود أو أنبوب التحويل.
- إذا لم قادراً على الوصول إلى هذه التوصيلات فيجب إزالة خزان الوقود بالكامل ووضعه جانباً للتثبيت في وقت لاحق.

#### ⚠ تنبيه!

قد تتسبب ملامسة سائل المكباح DOT 5 للعينين بشكل مباشر في تهيجهما وتورمهما واحمرارهما. تجنب ملامسته للعينين. في حالة ملامسته للعينين يجب غسلهما بكميات وفيرة من المياه والحصول على الرعاية الطبية المناسبة. قد يتسبب بلع كميات كبيرة من سائل المكبح DOT 5 في الإصابة بمشكلة في الهضم. لذا، يجب الحصول على رعاية طبية مناسبة في حالة ابتلاعه. استخدمه في منطقة جيدة التهوية. احتفظه بعيداً عن متناول الأطفال. (b00144)

#### ⚠ تحذير

قد تتسبب ملامسة سائل المكباح DOT 4 في حدوث أضرار صحية خطيرة. قد يؤدي عدم استخدام واق ملائم لحماية الجلد والعينين إلى الوفاة أو التعرض لإصابات خطيرة.

- عند استنشاق مادة ملوثة: حافظ على هدونك، واتمس هواء منعشاً، وابحث عن العناية الطبية.
- عند حدوث تلوث بالجلد: قم بإزالة الملابس الملوثة. اغسل الجلد برفق فوراً بكمية وفيرة من المياه لمدة تتراوح من 15-20 دقيقة. عند حدوث تهيج، ابحث عن العناية الطبية.
- إذا أصيبت العينين: اغسل العين المصابة لمدة لا تقل عن 15 دقيقة تحت الماء الجاري مع إبقاء الجفون مفتوحة. عند حدوث تهيج، ابحث عن العناية الطبية.
- عند ابتلاع مادة ملوثة: اغسل الفم ثم اشرب كثيراً من الماء. لا تحث نفسك على القيء. التوصل مع قسم مكافحة السموم. الرعاية الطبية الفورية مطلوبة.
- انظر صحيفة بيانات السلامة (SDS) لمزيد من التفاصيل المتاحة على [sds.harley-davidson.com](http://sds.harley-davidson.com)

(e00240)

#### ملاحظة

يؤدي استخدام سائل الفرامل DOT 4 إلى تلف الأسطح المطلية أو أي أسطح للوحة الهيكل عند ملامسته. توخ الحذر دائماً وقم بحماية الأسطح من السائل المسكوب في أي وقت يتم فيه العمل في المكباح. عدم الامتثال قد يؤدي إلى الإضرار بجمال المركبة. (c00239)

#### ملاحظة

امسح على الفور أي كميات منسكبة من سائل المكباح بقطعة قماش نظيفة و جافة وناعمة. وبعد ذلك مباشرة، امسح بعناية أي منطقة تعرضت للسائل بقطعة قماش نظيفة و مبللة وناعمة (الانسكايات البسيطة) أو اغسل المنطقة بكمية كبيرة بالماء والصابون (الانسكايات الكبيرة).

قم بتغطية الأسطح المجاورة للدراجة البخارية باستخدام غطاء صيانة H-D أو غطاء واقى من البولي إيثيلين للمساعدة في حمايتها من إلحاق تلف بالطلاء النهائي الناجم عن انسكاب سائل المكباح DOT 4 أو تطاير رذاذ منه على تلك الأسطح.

- 3. فرغ سائل المكباح من خزان المكبح الأمامي وخطوط المكبح حسب التعليمات الواردة في دليل الصيانة.

### إزالة المقود الأصلي

#### ملاحظة

غط الرفرف الأمامي والجزء الأمامي من خزان الوقود بأغطية *H-D Service* أو بمناشف ورشة نظيفة لمنع خدش الطلاء.

أزل حاجب الريح، إن وجد.

### موديلات *Dyna* و *Softail*

#### ملاحظة

أزل مكونات خط المكبح بعناية. قد يؤدي تلف أسطح التركيب إلى حدوث تسرب. (a00320)

14. لجميع موديلات Dyna و Softail وباستثناء (Rocker (FXCW/C): انظر الشكل 1. أزل مسامري تركيب الرفع (5) من تحت كتيفة الشوكة العلوية. أزل روافع المقود وتخلص منها (3)، ولكن احتفظ بمعدات عزل الرفع المتبقية لتثبيتها لاحقاً. لموديلات (FXCW/C): انظر الشكل 2. أزل مسامري تركيب الرفع (6) وفلكتي الزنق (7) من تحت كتيفة الشوكة العلوية وتخلص منها. أزل رافع المقود وتخلص منه (3)، ولكن احتفظ بمعدات عزل الرفع المتبقية لتثبيتها لاحقاً. لجميع موديلات Dyna و Softail: انتقل إلى "الأسلاك الداخلية للمقود الجديد"

## موديلات Road King لعام 2003 وما بعده، وموديلات Freewheeler لعام 2016 وما بعده

### ملاحظة

أزل مكونات خط المكبح بعناية. قد يؤدي تلف أسطح التركيب إلى حدوث تسرب. (a00320)

1. انزع البرغي ذي رأس الزر الموجود في الجانب السفلي من جذع الشوكة ومجموعة الكتيفة التي تثبت قطعة حرف T الخاصة بالمشعب واحتفظ به.
2. يجب مراعاة مسار خط المكبح الأمامي وتوجيه تركيبات بانجو. راجع دليل الصيانة لفصل خط المكابح وانزعه. احتفظ بمسامير تجويف المحور، ولكن تخلص من حشبات منع التسرب بعيداً. الموديلات المزودة بالمكابح المانعة للاتغلاق: أزل الخطوط الممتدة إلى الخلف حتى وحدة التحكم في المكبح.

3. مع جميع أنظمة الفرامل: انظر دليل الخدمة. فصل كابيل القابض عن ذراع القابض أو خط القابض من الأسطوانة الرئيسية. فصل كابيل أو خط القابض من الغطاء الجانبي.

4. أزل الأسطوانة الرئيسية للمكبح الأمامي ومجموعات ذراع القابض من المقود.

5. راجع دليل الصيانة وانزع مجموعة المصباح الأمامي من قمرة المصباح الأمامي.

### ملاحظة

تستخدم موديلات 2007-2013 موصلات Molex. بينما تستخدم المركبات المصنوعة في 2006 وما قبلها موصلات Deutsch. ارجع إلى قسم الموصل الصحيح في ملحق دليل الصيانة لمعرفة إجراءات الفصل والتوصيل.

تستخدم موديلات عام 2014 وما بعده موصلات JAE لا تتطلب إزالة الدبابيس فيها التمرير عبر المقود.

6. انزع مشابك تثبيت الأسلاك التي تثبت مجموعات أسلاك إشارة الانعطاف في المقود إن وجدت.

7. بالنسبة لموديلات عام 2013 وما قبله، راجع قسم الموصل الصحيح في ملحق دليل الصيانة أسلاك تحكم المقود من موصلات مجموعة الأسلاك الرئيسية الرمادية سداسية الاتجاهات أو ثمانية الاتجاهات والسوداء سداسية الاتجاهات الموجودة داخل قمرة المصباح الأمامي. بالنسبة لموديلات عام 2014 وما بعده، فصل موصلات JAE من الغلب على كلا جانبي رأس التوجيه (2) على اليمين و (1) على اليسار). بالنسبة للمركبات التي تحمل إشارات انعطاف مركبة على المقود، فصل نصفي موصل إشارة الانعطاف سداسي الاتجاه.

### ملاحظة

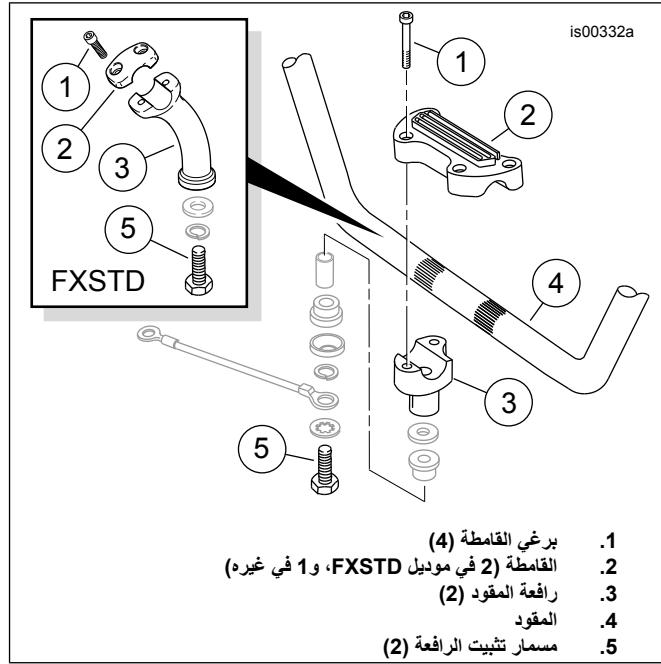
مجموعات أدوات مفاتيح الأسلاك الممددة الحالية متاحة للموديلات المجهزة بنظام التحكم في تثبيت السرعة تقتصر على موديلات 2008-2013 فقط.

8. لموديلات الأعوام 2008 - 2013 فقط: فصل أسلاك وحدة التحكم الإلكتروني في تثبيت السرعة من الموصلين رباعبي الاتجاهات إن وُجدوا.

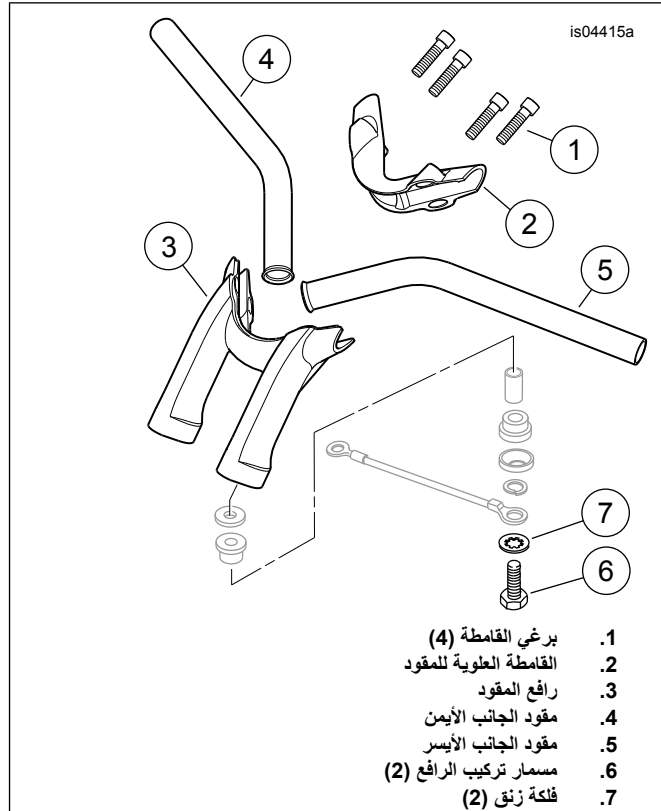
9. راجع دليل الصيانة ونفذ الخطوات التالية:

a. انزع مجموعة مبيت مفتاح الجانب الأيمن ومجموعة الأسلاك.

b. بالنسبة لموديلات 2007 وما قبله: افصل الكابلات الخائق/سرعة التباطؤ من مجموعة جلبات مقبض اليد اليميني/الخائق المثبتة حالياً.



الشكل 1. قامطات وروافع المقود (موديلات Dyna و Softail)



الشكل 2. قامطة المقود ورافعه (موديلات Rocker)

13. إذا لم يتم لصق مقبض اليد بالجانب الأيمن بالمقود: أزل مقبض اليد وضعه جانبا للتركيب على المقود الجديد، ما لم يتم استبداله.

### ملاحظة

لاحظ تسلسل معدات الرفع وتوجيهه عند نزعه، واحتفظ بها للتثبيت لاحقاً.

c. **جميع الموديلات:** انزع مجموعة مبيت مفتاح الجانب الأيسر ومجموعة الأسلاك.

10. انزع أي مشابك تثبيت للأسلاك المتصلة بمجموعات الأسلاك أو المقود وتخلص منها.

11. إذا لم يكن مقبض اليد اليسرى ملتصقاً بالمقود: انزع الغطاء الطرفي من المقبض إن وجد. انزع مقبض اليد وضعه جانباً لتركيبه في المقود الجديد إذا رغبت في ذلك.

12. انزع الغطاء الطرفي من مقبض اليد اليمنى إن وجد، ثم انزع المقبض من المقود.

#### ملاحظة

على موديلات عام 2008 وما بعده: تم تزويد مستشعر مقبض اللف الموجود بالجانب الأيمن من المقود بغطاء غلق لحماية الأقطاب الكهربائية الداخلية من الأوساخ والرطوبة، ويعمل كذلك على تثبيت مقبض (الخائق) الأيمن.

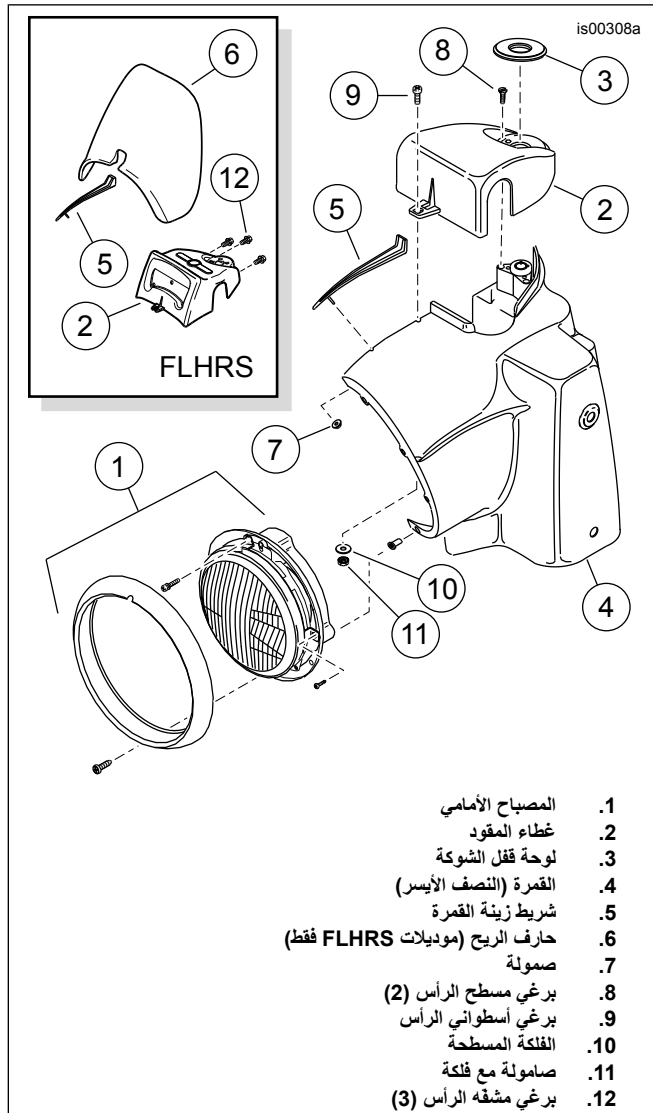
لنزع مقبض الخائق، قد يحتاج ذلك إلى شد خفيف لفة المسامير الدليلية الموجود في مقبض الخائق من المقبض الموجود في غطاء الغلق.

إذا لم يتم استبدال مقبض الخائق: بعد نزع المقبض، فانتبه إلى ما إذا كان غطاء الغلق مركباً في طرف مستشعر مقبض اللف أم لا. إذا لم يكن مركباً، فانزع غطاء الغلق من المسامير الدليلية الموجودة داخل مقبض الخائق باستخدام قطعة صلبة من الأسلاك الميكانيكية.

بالنسبة لموديلات عام 2013 وما قبله، يجب استبدال مستشعر مقبض اللف الأصلي بمجموعة أدوات مستشعر مقبض اللف (قطعة H-D رقم 32310-08). راجع الجدول 3.

بالنسبة لموديلات عام 2014 وما بعده، أعد استخدام مستشعر مقبض اللف المختزن.

13. إذا لزم الأمر، فراجع دليل الصيانة لنزع مستشعر مقبض اللف الأصلي ومجموعة أسلاك وصلة عبور مستشعر مقبض اللف والتخلص منهما.



1. المصباح الأمامي
2. غطاء المقود
3. لوحة قفل الشوكة
4. القمر (النصف الأيسر)
5. شريط زينة القمر
6. حاراف الريح (موديلات FLHRS فقط)
7. صمولة
8. برغي مسطح الرأس (2)
9. برغي أسطواني الرأس
10. الفلكة المسطحة
11. صامولة مع فلكة
12. برغي مشقه الرأس (3)

الشكل 3. غطاء القمر والمصباح الأمامي والمقود (الشكل يوضح موديل FLHR)

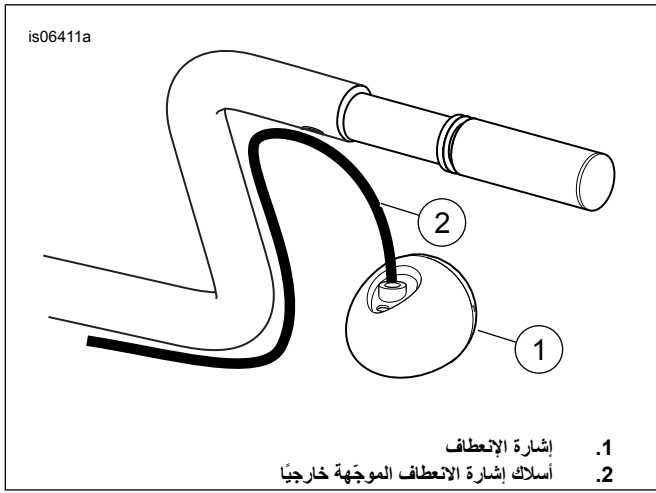
14. لجميع موديلات Road King: انظر الشكل 3. عند الوصول إلى داخل قمر المصباح الأمامي (4)، انزع الصامولة المشفهة (7) لفة شريط الزينة (5) الموجود أعلى القمر.

#### ملاحظة

مقاود Fat ape و fat mini-ape غير متوافقة مع حاراف الرياح الأصلي (6) على موديلات FLHRS. يمكن التخلص من الحاراف وشريط الزخرفة (5) على هذه الموديلات، ويجب تثبيت شريط زخرفة جديد (قطعة H-D رقم 03-67868، متوفرة بشكل منفصل).

15. بالنسبة لموديلات أمريكا الشمالية والموديلات الدولية لعام 2014 وما بعده: أزل البرغيين برأس متصلب مسطح (8) تحت لوحة الملصق والذين يثبتان غطاء المقود على شوكة القفل واحتفظ بهما. لموديلات أستراليا والبرازيل وإنجلترا وأوروبا واليابان لعام 2013 وما قبله: تحمل البراغي مسطحة الرأس (8) رأساً مشقوقاً، ولا يمكن نزعها بسهولة. لنزع البراغي مشقوق الرأس، اصنع ثقباً دليلاً في رأس كل برغي باستخدام سنك ثم اسحب البرغي باستخدام لفة مقاب مقاس 3 ملم (1/8 بوصة) يسرى. إذا لم ينجح ذلك، فاستخدم لفة مقاب طويلة الساق مقاس 5 ملم (3/16 بوصة) لتقب رأس البراغي مشقوق الرأس بحذر. استخدم زرادية لنزع سيقان البراغي من قفل الشوكة.

16. لجميع موديلات Road King: راجع دليل الصيانة واتبع الخطوات المطلوبة لنزع غطاء المقود وحاراف الريح والمقود والتخلص منها. لجميع موديلات Freewheeler: راجع دليل الصيانة واتبع الخطوات المطلوبة لنزع غطاء المقود وقمر المصباح الأمامي والمقود والتخلص منها.



1. إشارة الانعطاف
2. أسلاك إشارة الانعطاف الموجهة خارجياً

الشكل 4. إشارات الانعطاف المركبة على المقود التي تتطلب النقل

5. ضع طبقة خفيفة من صابون سائل أو منظف نوافذ أو مادة تزييت لجميع الأغراض على حزم أسلاك إشارة الانعطاف والمفتاح بالجانب الأيمن.

6. مع وضع المقود على سطح أملس وناعم، وتوجيه أطراف المقبض لأعلى، وجّه أسلاك المفتاح بالجانب الأيمن برفق إلى داخل الفتحة الكبيرة الموجودة على الجانب السفلي من المقود الجديد وباتجاه الفتحة الكبيرة في منتصف الشريط.

#### ⚠ تحذير

اسحب الأسلاك بعناية من خلال الفتحات الموجودة في المقود لمنع تعرية الأسلاك. قد تؤدي الأسلاك التي تعرضت للتعرية إلى حدوث دوائر قصر وتلف المكونات الكهربائية في المركبة، ومن ثم فقدان السيطرة على المركبة، الأمر الذي قد يؤدي إلى حدوث وفاة أو إصابة خطيرة. (b00418)

7. اسحب نهايات حزمة الأسلاك المستدقة من خلال فتحة الخروج في وسط المقود، بحيث تضع مبييت المفتاح في الوضع النهائي التقريبي. لا تثبت مبييت المفتاح بالمقود في هذا الوقت.

8. كرر الخطوات من 4 إلى 7 لحزمة أسلاك مفتاح الجانب الأيسر. تابع إلى الخطوة رقم 13.

#### ملاحظة

تتطلب إشارات الانعطاف هذه النقل من المقود. انقلها الآن باتباع التعليمات في مجموعة أدوات النقل المناسبة.

ملاحظة  
لاحظ تسلسل معدات الرافع وتوجيهه عند نزعه، واحتفظ بها للتثبيت لاحقاً.  
ثبت المقود والقامطات دون شد لتسهيل إزالة مسامير تركيب الرافع.

17. أزل مسامير تركيب الرافع من تحت كثيفة الشوكة العلوية. أزل روافع المقود وتخلص منها، ولكن احتفظ بالمعدات لتثبيتها لاحقاً.

#### ملاحظة

لا تنزع الأسلاك من مبيئات دبائيس موصل مفتاح مقود Molex أو Deutsch الموجودة داخل القمر.

18. موديلات عام 2013 والموديلات السابقة فقط: انتبه لألوان الأسلاك ومواضعها في كل تجويف بمبيئات الموصل الخارجة من المفاتيح. ارجع إلى قسم الموصل الصحيح في ملحوظ دليل الصيانة. انزع الأسلاك (بنهايات المقابس) من مبيئات المقيس.

### الأسلاك الداخلية للمقود الجديد

1. لموديلات Dyna و Softail: أزل أي أشرطة كابل ومشابك احتجاز أسلاك بلاستيكية كانت تثبت مجموعات أسلاك المفاتيح بالمقود الأصلي. بالنسبة لموديلات Road King لعام 2013 وما قبله: ثبت مجموعة أدوات مفتاح المقود ذي السلك الممدد (يتم شراؤها بشكل منفصل) في مبييت مفتاح مقود الجانب الأيمن والجانب الأيسر وفقاً للتعليمات الواردة في تلك المجموعة. بالنسبة لجميع الموديلات: راجع الشكل 10. ادفع عروة واحدة كبيرة (3) على كل واحدة من حزم أسلاك المفتاح، مع جعل العروة قريبة من طرف المفتاح.

2. استخدم شريطاً لاصقاً للف نهايات الأسلاك الطرفية الخارجة من كل مصدر لعمل أطراف أسلاك منفصلة. لف كل سلك بدرجة كافية من الإحكام للدخول في فتحة عروة التثبيت ومرره بسهولة من خلال المقود الجديد.

#### ملاحظة

يمكن أن تساعد سلاسل التوجيه (أو الأسلاك الرقيقة) في توجيه حزم الأسلاك عبر المقود. لتوجيه كل حزمة أسلاك من خلال المقود، وجّه مسبقاً خيطاً منفصلاً عبر المقود.

اربط كل مرة شريطاً واحداً بإحكام مع طرف حزمة الأسلاك الصحيحة. حتى الاستخدام، اربط أشرطة التوجيه المتبقية بالمقود عند كل طرف لمنع سحبها قبل الأوان.

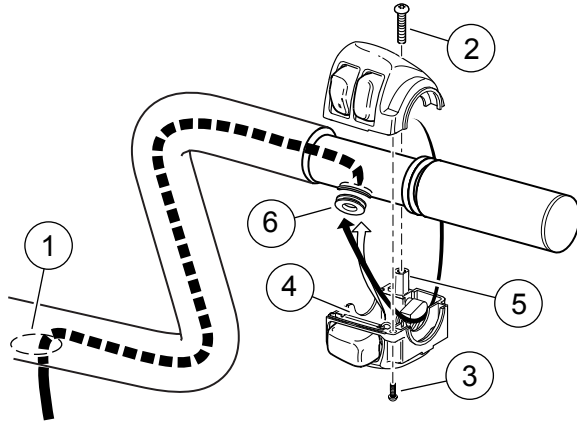
اسحب الشريط من خلال الشريط لتوجيه حزمة الأسلاك إلى نقطة الخروج المناسبة. فيما يلي تعليمات محددة لكل حزمة ألياف.

3. للموديلات غير المزودة بإشارات انعطاف مركبة على المقود: تابع إلى الخطوة 9 (بعد الشكل 5. بالنسبة للموديلات المزودة بإشارات انعطاف مثبتة على المقود: في حال كانت أسلاك إشارة الانعطاف الأصلية تمر عبر مبيئات المفاتيح إلى داخل المقود عبر الفتحة الكبيرة (J)، انتقل إلى الخطوة 4 (بعد الشكل 4). انظر الشكل رقم 4. في حال كانت أسلاك إشارة الانعطاف الأصلية موجهة خارجياً تتطلب إشارات الانعطاف هذه النقل من المقود. انقلها الآن باتباع التعليمات في مجموعة أدوات النقل المناسبة.

4. في حال كانت أسلاك إشارة الانعطاف الأصلية تمر من خلال مبيئات المفاتيح: أزل إشارة الانعطاف من مجموعة ذرات المكبح الأمامي (ساق المرأة) واتركها تتدلى من مبييت المفتاح. غط إشارة الانعطاف أو احمها بطريقة أخرى من التلف حتى تثبتها لاحقاً.

#### ملاحظة

راجع الشكل 5. تحقق من أن العروة الكبيرة (7) موضوعة على حزمة أسلاك المفتاح وإشارة الانعطاف، بالقرب من طرف المفتاح.



1. فتحة السلك الوسطى
2. برغي تركيب المفتاح العلوي
3. برغي تركيب المفتاح السفلي
4. الموضع داخل نقطة تضيق حافة المفتاح فوق الأسلاك والفتحة الموجودة في المقود
5. احتفظ بالأسلاك خالية من نقاط التضيق بالقرب من القانم الملولب
6. العروة الكبيرة

الشكل 6. مسار أسلاك مبيت المفتاح

#### تحذير

ينبغي بقاء العروات الموجودة في كل فتحة أسلاك في مكانها بعد توجيه السلك عبر المقود. قد يؤدي التشغيل بدون وجود العروات في مكانها إلى تلف الأسلاك، ومن ثم حدوث دائرة قصر، الأمر الذي قد يؤدي إلى حدوث وفاة أو إصابة خطيرة. (d00416)

13. بالنسبة لجميع الموديلات: راجع الشكل 10. أدخل غرى أسلاك المفتاح (3) في فتحات أسلاك المفتاح الموجودة في المقود.

#### ملاحظة

يمكن أن تساعد طبقة خفيفة من صابون سائل أو منظف نوافذ أو مادة تزييت لجميع الأغراض في تثبيت العروة.

14. لجميع الموديلات باستثناء موديلات Road King و Freewheeler لعام 2008 وما بعده: انتقل إلى حماية الأسلاك.

#### ملاحظة

بالنسبة لموديلات Road King للأعوام 2013-2008:

لا تستخدم مستشعر قبضة اللف الأصلي مع المقود الجديد. لا يتوافق الموصل الأخضر الصغير في المستشعر الأصلي مع أنواع المقود ذات الأسلاك الداخلية. يجب استبدال المستشعر الأصلي بمجموعة أدوات مستشعر المقبض للفاف (قطعة H-D رقم 32310-08، تُباع منفصلة). راجع الشكل 11 و الجدول 3.

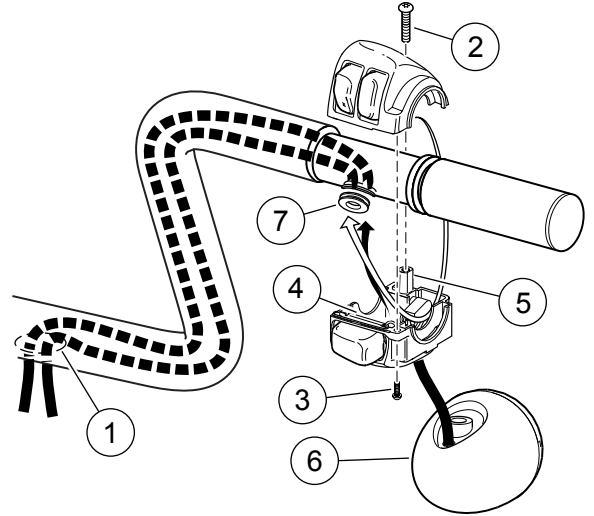
بالنسبة لموديلات Road King و Freewheeler لعام 2014 وما بعده:

أعد استخدام مستشعر المقبض للفاف المختزن مع حزمة ألياف داخلية أصغر.

لا تتوافق عملية التركيب هذه مع المقابض اليدوية القابلة للندفنة، لذا لن يتم استخدام جزء المقبض اليدوي القابل للندفنة القصير (K) من أسلاك مستشعر المقبض للفاف في عملية التثبيت هذه. يمكن قطع هذه الأسلاك لتقصيرها وتطويقها لتجنب تداخلها مع عملية التركيب أو تركها مجمعة ومطوقة داخل المقود.

15. طوِّق أطراف زوجي حزم الأسلاك الأطول (L) معاً مع إحكام الشد بشكل كافٍ لتمريضها بسهولة خلال المقود. ضع طبقة خفيفة من صابون سائل أو منظف نوافذ أو مادة تزييت لجميع الأغراض على حزمة أسلاك مستشعر المقبض للفاف.

16. راجع الشكل 7. مرّر حزمة سلك مستشعر المقبض للفاف في طرف المقود الأيمن وفي اتجاه الفتحة الكبيرة الموجودة في منتصف القضيب، مع تركيب العرى الدلالية على مستشعر المقبض للفاف في الفتحات الموجودة في طرف المقود. تمنع العرى والفتحات مختلفة الحجم التجميع غير المناسب.



1. فتحة السلك الوسطى
2. برغي تركيب المفتاح العلوي
3. برغي تركيب المفتاح السفلي
4. الموضع داخل نقطة تضيق حافة المفتاح فوق الأسلاك والفتحة الموجودة في المقود
5. احتفظ بالأسلاك خالية من نقاط التضيق بالقرب من القانم الملولب
6. إشارة الانعطاف الأمامية
7. العروة الكبيرة

الشكل 5. توجيه سلك إشارة الانعطاف والمفتاح عبر مبيت المفتاح

9. في حال نقل أسلاك إشارة الانعطاف الأصلية، أو في حال لم تكن هناك إشارات انعطاف مركبة على المقود: ضع طبقة خفيفة من صابون سائل أو منظف نوافذ أو مادة تزييت لجميع الأغراض على حزمة أسلاك المفتاح.

10. راجع الشكل 6. مع وضع المقود على سطح أملس وناعم، وتوجيه أطراف المقبض لأعلى، وجّه أسلاك المفتاح بالجانب الأيمن برفق إلى داخل الفتحة الكبيرة الموجودة على الجانب السفلي من المقود الجديد وباتجاه الفتحة الكبيرة في منتصف الشريط.

#### تحذير

اسحب الأسلاك بعناية من خلال الفتحات الموجودة في المقود لمنع تعرية الأسلاك. قد تؤدي الأسلاك التي تعرضت للتعرية إلى حدوث دوائر قصر وتلف المكونات الكهربائية في المركبة، ومن ثم فقدان السيطرة على المركبة، الأمر الذي قد يؤدي إلى حدوث وفاة أو إصابة خطيرة. (b00418)

11. اسحب نهايات حزمة الأسلاك المستدقة من خلال فتحة الخروج في وسط المقود، بحيث تضع مبيت المفتاح في الوضع النهائي التقريبي. لا تثبت مبيت المفتاح بالمقود في هذا الوقت.

12. كرر الخطوات من 9 إلى 11 لحزمة أسلاك مفتاح الجانب الأيسر.

## ملاحظة

ينبغي تثبيت مستشعر المقيض اللفاف في مكانه تمامًا ليتسنى عمله بصورة صحيحة.

- تجنب توجيه الحرارة باتجاه أي من مكونات نظام الوقود. قد تتسبب الحرارة الزائدة في إشعال الوقود/الانفجار مما يؤدي إلى حدوث الوفاة أو وقوع الإصابات البالغة.
- تجنب توجيه الحرارة باتجاه أي من مكونات النظام الكهربائي باستثناء الموصلات التي يتم تنفيذ أعمال الانكماش بالحرارة عليها.
- ابعد يديك دائمًا عن منطقة رأس الأداة والتركيبية المنكمشة بالحرارة.
- 2. استخدم مسدسًا حراريًا أو جهاز إشعاع حراري مناسبًا لجعل أنابيب الانكماش الحراري تنكمش على حزم الأسلاك.
- 3. للموديلات المجهزة بمستشعر مقيض لفاف، انظر الشكل 11. أزل أنابيب قناة الفينيل (11) فوق جميع أسلاك مستشعر المقيض اللفاف. ازل ما يكفي من الألياف حتى نقطة خروج الأسلاك من المقود وبالتداخل معها. قلم الأطوال الزائدة لأنابيب القناة لتظهر دبائيس طرف توصيل المستشعر (M).
- 4. أزل الشريط من نهايات حزم الأسلاك.
- 5. تحقق من استمرار التيار الكهربائي بين المقود وكل سلك في حزم الأسلاك. قد تشير الاستمرارية إلى حدوث دائرة قصر، والذي قد يتطلب فحص الأسلاك والتوجيه في مبيت المفتاح.

## تثبيت الرفاع والمقود

### ملاحظة

تتضمن مجموعة الأدوات هذه مجموعة رافع للمقود يجب تثبيتها مع هذا المقود.

ستحتاج موديلات **FXCW/C** الشراء الإضافي لأداتي تثبيت لتركيبة الرفاع (قطعة **H-D** رقم 3471) وفلكتي زنق منقسمتين (قطعة **H-D** رقم 7068) لاستبدال تلك التي نزعتم وتم التخلص منها من قبل (راجع الشكل 2، العنصرين 6 و7).

ستحتاج موديلات **Road King** الشراء الإضافي لغطاء مقود لضبطه في مكانه دون إحكام قبل تثبيت الرفاع. الأغطية متوفرة باللون الكرومي (قطعة **H-D** رقم 55879-10 لعام 2013 وما قبله، وقطعة **H-D** رقم 55800289 لعام 2014 وما بعده) أو الأسود (قطعة **H-D** رقم 55881-10 لعام 2013 وما قبله، وقطعة **H-D** رقم 55800290 لعام 2014 وما بعده) للمطابقة أو التباين مع الرفاع والمقود.

• وبالإضافة إلى ذلك، تتطلب موديلات **FLHRS** شراء شريط زخرفة (قطعة **H-D** رقم 67868-03).

• تتطلب موديلات **أستراليا والبرازيل وإنجلترا وأوروبا واليابان لعام 2013 وما قبله** الشراء الإضافي لأداتي تثبيت #10-24 x 1/2 بوصة برأس مستو مضاد للتلاعب (قطعة **H-D** رقم A2935).

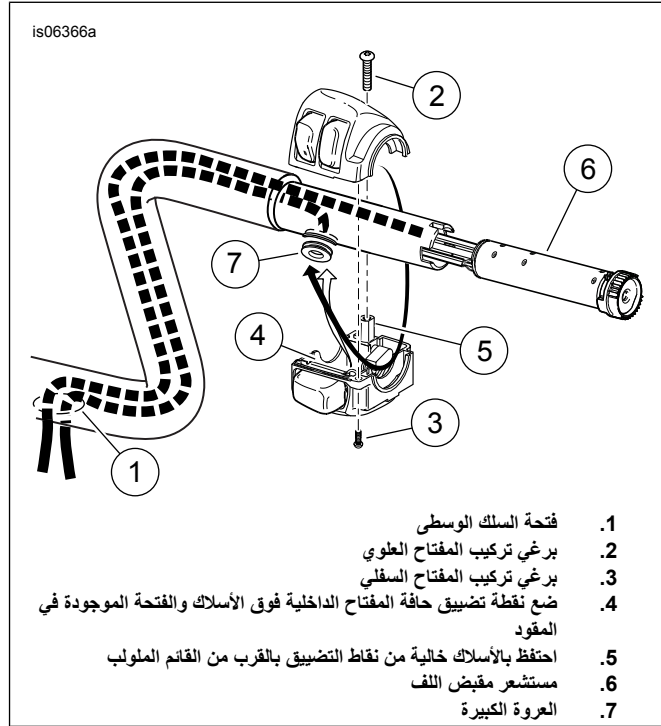
1. جميع الموديلات: انظر الشكل 10. ثبت رافع المقود الجديد وفقًا للتعليمات الواردة في مجموعة أدوات الرفاع.

- a. جمع معدات عزل الرفاع بنفس ترتيب إزالتها سابقًا.
- b. موديلات **Road King**: انظر الشكل 8. ضع غطاء المقود (1)، مع توجيهه كما هو مبين، على قفل الشوكة (2).
- c. أدخل أقدام قاعدة الرفاع (3) من خلال الفتحات في غطاء المقود، وتثبيت الرفاع بمسامير التركيب التي أزلتها سابقًا. لا تحكم الربط تمامًا في هذه المرة.

### ملاحظة

جميع الموديلات: يضع التوجيه النموذجي للمقود مستوى رافع المقود (5) موازيًا للشوكات الأمامية للمركبة، ولكن، قد تفرض اللوائح المحلية أو الخاصة بالولاية حدود ارتفاع المقود. ابحث فيها واضبط الارتفاع وفقًا لذلك.

2. ثبت المقود بقاعدة الأنبوب الصاعد، مع توجيه حزم الأسلاك لأسفل عبر الفتحة المركزية، وغطاء المقود (في حال التزويد به)، والفتحة البيضاوية الكبيرة في كتيافة الشوكة العليا (الشجرة الثلاثية).
3. استوعب المقود مع المناطق المفروزة (6) المتمركزة على قاعدة الأنبوب الصاعد. ثبت قامطة الرفاع (7) وأدوات تثبيت القامطة (8، 9) وفقًا للتعليمات الواردة في المجموعة، ولكن لا تحكم الشد تمامًا في هذه المرة.



1. فتحة السلك الوسطى
2. برغي تركيب المفتاح العلوي
3. برغي تركيب المفتاح السفلي
4. ضع نقطة تضيق حافة المفتاح الداخلية فوق الأسلاك والفتحة الموجودة في المقود
5. احتفظ بالأسلاك خالية من نقاط التضيق بالقرب من القامط الملولب
6. مستشعر مقيض اللفاف
7. العروة الكبيرة

الشكل 7. توجيه مبيت المفتاح وسلك مستشعر مقيض اللفاف (موديلات **Touring** لعام 2008 وما بعده)

## حماية الأسلاك

### تحذير

تتبعي حماية الأسلاك الموجودة في أسفل منتصف المقود من التآكل بفعل الأنبوب المنقلص بفعل الحرارة في فتحة الأسلاك الحالية بالمقود. وقد تؤدي عدم حماية الأسلاك من الأنبوب المنقلص إلى حدوث دوائر قصر أو تحول لأسلاك إلى حالة صلبة، ومن ثم فقدان السيطرة على المركبة، الأمر الذي قد يؤدي إلى حدوث وفاة أو إصابة خطيرة. (c00432)

### ملاحظة

يجب تثبيت أنابيب الانكماش الحراري على حزم الأسلاك الخارجة من المركز السفلي للمقود لحماية الأسلاك من التلف ودوائر القصر عند فتحة خروج السلك على المقود.

1. بعد سحب مجموعة الأسلاك بالكامل عبر الفتحة الوسطى في المقود، ووضع كلا مبيتي مفتاح المقود (بالإضافة إلى إشارات الانعطاف ومستشعر المقيض اللفاف إذا كانت متوفرة) وتموضعها بشكل صحيح، ثبت شريط الانكماش من مجموعات الأدوات المتعددة لحماية الأسلاك من التقشير على حواف فتحة الخروج.

a. مجموعات أسلاك مفتاح المقود: راجع الشكل 10. اقطع أنبوب الانكماش الحراري الكبير مقاس 102 ملم (4 بوصات) (4) من مجموعة أدوات المقود إلى قطعتين متساويتين، وازلق كل قطعة فوق حزمة أسلاك مفتاح في موقع خروج سلك المقود.

b. أسلاك إشارة الانعطاف: في حال الانطباق، اقطع أنبوب الانكماش الحراري الصغير بطول 102 ملم (4 بوصات) (5) من مجموعة أدوات المقود إلى قطعتين متساويتين، وازلق كل قطعة فوق سلك إشارة انعطاف في موقع فتحة خروج السلك.

في حال الانطباق:

### تحذير

احرص على اتباع إرشادات جهة التصنيع عند استخدام **UltraTorch UT-100** أو أي جهاز إشعاع حراري آخر. قد يؤدي عدم اتباع إرشادات جهة التصنيع إلى نشوب حريق، الأمر الذي قد يؤدي إلى حدوث وفاة أو إصابة خطيرة. (a00335)



## التحكم اليدوي وتركيب مبيت أسلاك المفتاح

1. بالنسبة لجميع الموديلات باستثناء **Road King لعام 2008 وما بعده**: راجع دليل الصيانة، واتبع التعليمات لترتيب كوابل التحكم في الخانق الجديد (يتم شراؤه منفصلاً) ومجموعة المقبض الأيمن/جلبة الخانق الجديدة (تباع منفصلة) أو الأصلية. بالنسبة لموديلات **Road King و Freewheeler لعام 2008 وما بعده**: راجع دليل الصيانة، واتبع التعليمات الموضحة لترتيب المقبض الأيمن/جلبة الخانق الجديد (يباع بشكل منفصل) أو الأصلي.

2. اضبط موضع مبيت المفتاح ومجموعة ذراع المكبح عل المقود لضمان راحة قائد المركبة. يجب أن تكون الأسطوانة الرئيسية للمكبح مستوية أفقياً تقريباً بينما تكون المركبة مستندة على حاملها الجانبي.

3. أحكم ربط براغي قامطة ذراع المكايح؛ العلوي أولاً ثم السفلي. اربط.

عزم الدوران: 1, 8-12 (in-lbs N·m) (72-108) برغي نجمي الرأس

4. أحكم ربط براغي مبيت المفتاح السفلية أولاً، والبرغي العلوية بعد ذلك. وهذا من شأنه ألا يترك أي فجوة في مبيت المفتاح في الأمام لضمان أفضل مظهر.

عزم الدوران: 4-5, 1-4 (in-lbs N·m) (35-45) برغي نجمي الرأس

5. تحقق من تدوير ورجوع المقبض الأيمن/جلبة الزنق بحرية وعدم إعاقتها من خلال المقود أو مبيت المفتاح.

### ملاحظة

إذا كانت مقابض المقود ذات نمط معين، فقم بمحاذاة النمط الموجود بالمقبض الأيسر مع النمط الموجود بالمقبض الأيمن مع جعل الخانق في وضع الإغلاق الكامل.

6. ركب مقبض مقود جديداً (يتم شراؤه منفصلاً) أو أصلياً في الطرف الأيسر من المقود الجديد وفقاً لصفحة تعليمات مقبض المقود أو دليل الصيانة.

7. ارجع إلى دليل الصيانة لضبط مواضع مبيت المفتاح ومجموعة ذراع القابض على المقود لضمان راحة قائد الدراجة.

8. أحكم ربط براغي قامطة ذراع القابض العلوية أولاً ثم السفلية. اربط.

عزم الدوران: 1, 8-12 (in-lbs N·m) (72-108) برغي نجمي الرأس

9. أحكم ربط براغي مبيت المفتاح السفلية أولاً، والبرغي العلوية بعد ذلك. اربط.

عزم الدوران: 4-5, 1-4 (in-lbs N·m) (35-45) برغي نجمي الرأس

10. ارجع إلى دليل الصيانة واتبع التعليمات لترتيب كابل قابض ذي طول مناسب (يتم شراؤه منفصلاً).

### تحذير

تعتمد سلامة قائد الدراجة على تركيب هذا الطقم بشكل سليم. بالنسبة للمركبات المزودة بمكايح بنظام **ABS**، يلزم التركيب لدى الوكيل. يتطلب تركيب هذا الطقم بشكل سليم استخدام أدوات خاصة متوفرة فقط لدى وكيل **Harley-Davidson**. قد تؤثر خدمة نظام المكايح بشكل غير سليم بالسلب على كفاءة أداء المكبح، الأمر الذي قد يؤدي إلى حدوث وفاة أو إصابة خطيرة. (b00578)

### تحذير

استبدل حشيات خط الفرامل. قد تؤدي إعادة استخدام الحشيات الأصلية إلى تعطل الفرامل وفقدان السيطرة على المركبة، الأمر الذي قد يؤدي إلى حدوث وفاة أو إصابة خطيرة. (a00318)

### ملاحظة

تجنب التسرب. تأكد من نظافة الحشيات والمسمار (المسامير) المجوف وخط الفرامل وتجوييف قدمة الفرامل، ومن عدم تلفها، قبل التركيب. (a00321)

11. افحص بعناية خطوط المكبح الجديدة (يتم شراؤها منفصلاً) للتحقق من عدم وجود تلف أو عيوب واستبدالها إذا كانت تالفة. ركب خط المكبح وفقاً لتعليمات دليل الصيانة أو التعليمات المرفقة مع خطوط المكبح.

4. مع تمركز المقود وتوجيهه، شد مثبتات قامطة الأنبوب الصاعد.

عزم الدوران: 3, 20-24 (ft-lbs) (N·m) 15-18 برغي سداسي برأس مجوف

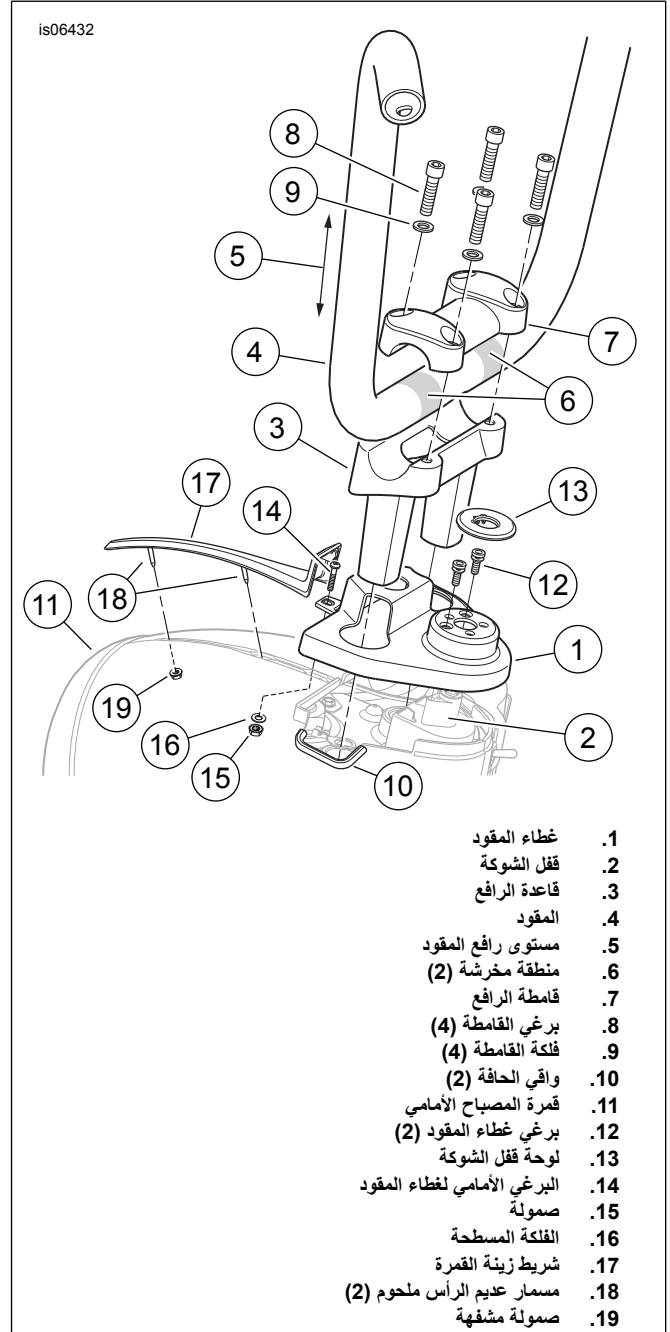
5. أحكم شد الزوج الأمامي من أدوات التثبيت أولاً، ثم الزوج الخلفي. شد بنفس القيم مرة أخرى للتحقق من التوزيع الكافي لحمل القامطة.

عزم الدوران: 3, 20-24 (ft-lbs) (N·m) 15-18 برغي سداسي برأس مجوف

6. أزل مسامير تركيب قاعدة الرافع بواقع مسمار واحد كل مرة، وضع بضع قطرات من غراء **Loctite 271 - Red** على الأسنان الـ 4-6 الأقرب إلى الطرف، ثم تثبت.

7. أحكم شد مسامير تركيب قاعدة الرافع حتى.

عزم الدوران: 41-54 (ft-lbs) (N·m) 30-40 مسمار برأس سداسية



الشكل 8. تكوين رافع مقود Ape لدراجات FLHR



## ⚠ تحذير

عند ارتخاء أي مكون مكابح هيدروليكي أو خط أو وصلة أو استبدال ذلك في دراجة نارية مزودة بنظام ABS، ينبغي استخدام الأداة Digital Technician II أثناء تنفيذ إجراء تفرغ الفرامل للتأكد من إزالة الهواء من النظام تماماً. قد يؤثر تفرغ نظام المكابح بشكل غير سليم بالسلب على الكبح، الأمر الذي قد يؤدي إلى حدوث وفاة أو إصابة خطيرة. (c00585)

## إعادة التوصيل الكهربائي

1. اتبع التوجيه المدون في خطوات فك التجميع حتى تصل أسلاك التحكم في المقود مفتاح أسلاك المركبة الرئيسية ومبيئات موصل سلك المفتاح. موديلات Dyna وSoftail: تحت خزان الوقود، حزمة أسلاك المفتاح الأيسر على طول الجانب الأيسر من دعامة الإطار، ووجه حزمة أسلاك المفتاح الأيمن على طول الجانب الأيمن لدعامة الإطار. موديلات Freewheeler Road King: إلى الجزء الداخلي من قمرة المصباح الأمامي أو بجانب رأس توجيه الإطار. ثبت أي مشابك أو موجهات للأسلاك احتفظت بها خلال التفكيك.

## ملاحظة

تستخدم موديلات 2011-2007 من دراجات Dyna وموديلات 2010-2007 من دراجات Softail وموديلات 2013-2007 من دراجات Road King موصلات Molex. بينما تستخدم المركبات المصنوعة في 2006 وما قبلها موصلات Deutsch. ارجع إلى قسم الموصل الصحيح في ملحق دليل الصيانة لمعرفة إجراءات التوصيل.

2. عند اللزوم، راجع الملاحظات التي دونتها خلال خطوات الإزالة، وكذلك قسم الموصلات ومخطط الأسلاك الصحيح في ملحق دليل الصيانة. أدخل كل طرف توصيل من حزمة أسلاك مفتاح الجانب الأيسر في التجويف الصحيح في مبييت الموصل الرمادي ثماني الاتجاهات أو سداسي الاتجاهات الذي نزعته من قبل. أدخل كل طرف توصيل من حزمة أسلاك مفتاح الجانب الأيمن في التجويف الصحيح في مبييت الموصل الأسود سداسي الاتجاهات الذي نزعته من قبل.

## ملاحظة

قد تلتزم وصلات تمديد مجموعة الأسلاك (يتم شراؤها بشكل منفصل) لتمديد مجموعات أسلاك المفاتيح للوصول إلى المجموعة الرئيسية للمركبة.

3. وصل دبوس التحكم في مقود JAE ومبيئات الجانب الأيسر. وصل دبوس التحكم في المقود ومبيئات الجانب الأيمن.

## 4. للموديلات المزودة بإشارات انعطاف مثبتة على المقود:

a. راجع الملاحظات التي دونتها خلال خطوات الإزالة ومخططات الأسلاك الموجودة في قسم الموصلات الكهربائية الصحيح في دليل الصيانة. أدخل كل طرف توصيل من إشارات الانعطاف في التجويف الصحيح في مبييت موصل Multilock الأسود سداسي الاتجاهات الذي نزعته من قبل.

b. اتبع التوجيه المشار إليه في وقت سابق إلى موصل إشارة الانعطاف لمجموعة الأسلاك الرئيسية. قد تلتزم وصلة تمديد مجموعة أسلاك إشارة الانعطاف (يتم شراؤها بشكل منفصل) لتمديد مجموعة أسلاك إشارة الانعطاف للوصول إلى المجموعة الرئيسية للمركبة.

c. وصل مسمار Multilock سداسي الاتجاهات ومبيئات المقبس.

d. ركب أي مشابك و/أو أدلة أسلاك احتفظت بها من قبل.

5. لجميع الموديلات باستثناء موديلات Road King لعام 2008 وما بعده: انتقل إلى التجميع النهائي. بالنسبة لموديلات Road King للأعوام 2013-2008: وصل دبوس التحكم في تثبيت السرعة ثلاثي الاتجاهات ومبييت المقبس.

6. اجلب مبييت دبائيس Molex سداسي الاتجاهات الأسود (8) من مكونات مستشعر مقبض اللف. أدخل طرف كل دبوس (M) من مستشعر قبضة اللف في الفجوة الصحيحة في مبييت الدبوس على النحو التالي: من القناة الصفراء، من القناة السوداء ،

- السلك الأسود إلى التجويف 1
- السلك الأبيض إلى التجويف 2
- السلك الأحمر إلى التجويف 3
- السلك الأسود إلى التجويف 4

7. وصل مبييت دبائيس Molex سداسي الاتجاهات الأسود من مستشعر مقبض اللف بمبييت المقبس سداسي الاتجاهات الأسود داخل القمرة. ضع أنبوب PVC التي تم تركيبه سابقاً لمنع تشقير أسلاك مستشعر مقبض اللف الموجودة داخل الكنة.

## التجميع النهائي

## ⚠ تحذير

عند خدمة نظام الوقود، لا تدخن ولا تسمح بوجود مصادر لهب مكشوف أو شرر في هذه المنطقة. البنزين مادة سريعة الاشتعال وشديدة الانفجار، وقد يؤدي إلى الوفاة أو حدوث إصابة خطيرة. (a00330)

## موديلات Dyna وSoftail

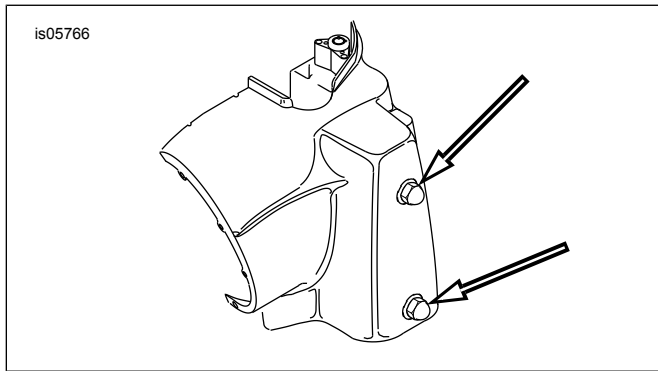
1. ركب خزان الوقود وفقاً للتعليمات الواردة في دليل الصيانة. انتقل إلى "فحص الأمان".

## موديلات Freewheeler

- إذا أرخيت خزان الوقود أو أزلته، فثبته. راجع دليل الصيانة.
- راجع دليل الصيانة وثبتت قمره المصباح الأمامي والمصباح الأمامي.
- راجع دليل الصيانة لترتيب المصباح الرئيسي في القمرة.
- ثبتت حاجب الريح، إن وجد.

## موديلات Road King

- إذا أرخيت خزان الوقود أو أزلته، فركبه وفقاً للتعليمات الواردة في دليل الصيانة.
- راجع الشكل 8. لتجنب أي ضرر محتمل في خط المكابح، تحقق من بقاء واقيات الحافة (10) مثبتة في مكانها داخل الحواف الداخلية لقمره المصباح الأمامي (11). استبدل واقيات الحافة في حال فقدتها أو تشققها أو تلفها.
- راجع الشكل 9. أرخ الصواميل المخروطية التي تثبت النصف الأيسر للكنتة (انظر الأسهم). كرر للنصف الأيمن للكنتة.



الشكل 9. أدوات تثبيت كنة المصباح الأمامي (موديلات FLHR)

- راجع الشكل 8. ثبت غطاء المقود الجديد (1) إلى آلية قفل الشوكة (2). بالنسبة لموديلات أمريكا الشمالية والموديلات الدولية لعام 2014 وما بعده: استخدم البرغيين مسطحي الرأس (12) اللذين أزلتهما سابقاً. أحكم شد البرغيين مسطحي الرأس. بالنسبة لموديلات أستراليا والبرازيل وإنجلترا وأوروبا واليابان لعام 2013 وما قبله: استخدم برغيين خاصين جديدين (قطعة H-D رقم A2935، يتم شراؤها منفصلة). شد البراغي (12) حتى تنفصل رؤوس الكسر.
- اضغط لوح قفل الشوكة الأصلية (13) في موضعه على غطاء المقود.

### ⚠ تحذير

تأكد من عمل جميع المصابيح والمفاتيح بطريقة صحيحة قبل تشغيل الدراجة النارية. قد تؤدي الرؤية الضعيفة للسانق إلى حدوث الوفاة أو التعرض لإصابات خطيرة. (a00316)

2. شغل مفتاح الإشعال/المفتاح الكهربائي من خلال إدارته إلى وضع الإشعال (IGNITION)، لكن لا تبدأ تشغيل الدراجة النارية. اختبر كل مفتاح من مفاتيح المقود للتحقق من التشغيل الصحيح.
3. لف المقود إلى موضع توقف التوجيه الأيسر والأيمن، مع اختبار وظائف التحكم في المقود عند كل توقف.
4. اضغط على ذراع المكبح الأمامي اليدوي لاختبار تشغيل مصباح المكبح.

### ⚠ تحذير

بعد تركيب المقعد، اسحبه لأعلى للتحقق من تثبيته في موضعه. قد يتحرك المقعد المنحل أثناء القيادة ويتسبب في فقد السيطرة، الأمر الذي قد يؤدي إلى حدوث الوفاة أو التعرض لإصابات خطيرة. (b00070)

5. ارجع إلى دليل الصيانة، واتبع التعليمات لتركيب المقعد.

### ⚠ تحذير

قبل تشغيل المحرك، تحقق من أن عنصر التحكم في الخاقق يعود إلى وضع التباطؤ مرة أخرى عندما يتم تحريره. يمكن أن يؤدي عنصر التحكم في الخاقق الذي يعيق المحرك من العودة بشكل تلقائي إلى وضع التباطؤ إلى فقد السيطرة، مما يمكن أن يتسبب في حدوث وفاة أو وقوع إصابة خطيرة. (a00390)

### ⚠ تحذير

بعد إصلاح نظام المكايح، اختبر المكايح بينما تسير بسرعة منخفضة. إذا لم تعمل المكايح بشكل سليم، فقد يؤدي اختبارها بينما تسير بسرعة عالية إلى فقدان السيطرة على الدراجة النارية، الأمر الذي قد يؤدي إلى حدوث وفاة أو إصابة خطيرة. (a00289)

6. أدخل البرغي (14)، الذي أزلته سابقاً عبر الفتحة الموجودة في مقدمة غطاء المقود وأعلى قمرة المصباح الأمامي (11). في داخل القمرة، قم بتركيب الصامولة (15) والفلكة المسطحة (16) على أسنان البرغي. اربط.

عزم الدوران: 1,1-2,3 (10-20) in-lbs N·m البرغي ذو الرأس المتصالب

7. أدخل خطاف شريط الزينة (17) في الفتحة الموجودة في غطاء المقود. أدخل المسامير الملحومة (18) الموجود في شريط الزينة إلى داخل الفتحات في أعلى قمرة المصباح الأمامي داخلاً إلى داخل القمرة لتركيب الصامولة المشفحة (19). اربط.

عزم الدوران: 1,7-2,3 (15-20) in-lbs N·m صامولة مشفحة سداسية

8. راجع دليل الصيانة لتركيب المصباح الرئيسي في القمرة.

9. ثبت حاجب الريح، إن وجد.

## فحص الأمان

### ⚠ تحذير

تأكد من سلامة التوجيه وحريته دون إعاقة. من الممكن أن تتسبب إعاقة التوجيه في فقدان السيطرة على المركبة والوفاة أو الإصابة الخطيرة. (a00371)

- تحقق من عدم انسحاب الأسلاك وكابلات القابض وكابلات الخاقق/الكابلات الخاملة وخطوط المكبح بقوة عند تدوير المقود إلى موضع التوقف الكامل للشوكة اليسرى أو اليمنى.

### ملاحظة

تحقق من وجود مفتاح الإشعال في الوضع OFF (إيقاف) قبل ربط كبلات البطارية.

### ⚠ تحذير

قم بتوصيل الطرف الموجب (+) من البطارية أولاً. إذا لامس الكبل الموجب (+) الأرض والكبل السالب (-) متصل، فقد يؤدي الشرر الناتج إلى انفجار البطارية، الأمر الذي قد يؤدي إلى حدوث الوفاة أو التعرض لإصابات خطيرة. (a00068)

1. ارجع إلى دليل الخدمة، واتبع التعليمات المزودة لربط كابلات البطارية (الكابل الموجب أولاً). ضع طبقة رقيقة من مزيت التماسات الكهربائية من Harley-Davidson (قطعة رقم 102-99861 H-D) أو الهلام البترولي أو مادة مانعة للتآكل على أطراف البطارية.

## قطع غيار الخدمة

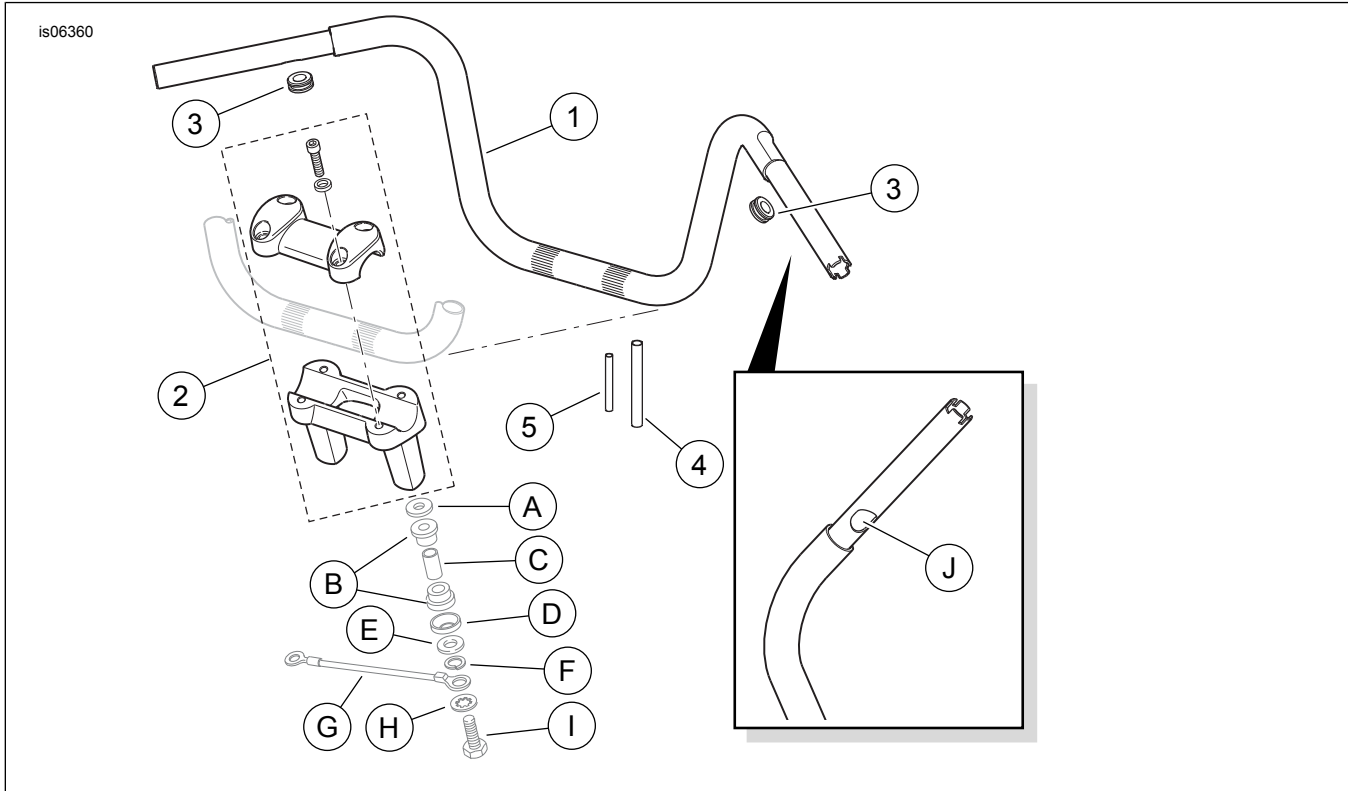
### الجدول 2. قطع غيار الخدمة: مجموعة أدوات مقود Fat Ape و Fat Mini-Ape والرافع

رقم الجزء	الوصف (الكمية)	العنصر	مجموعة الأدوات
لا تُباع بشكل منفصل	مقود، Fat Ape 0.3% م (12 بوصة) مرتفع (أسود ساتين)	1	Kits 55857-10B،
10-56931	مجموعة رافع مقود Fat من قطعة واحدة (لون أسود)	2	55801315 مقود Fat Ape (طلاء ساتين أسود)
لا تُباع بشكل منفصل	مقود، Fat Mini Ape 0.3% م (12 بوصة) مرتفع (أسود ساتين)	1	مجموعتا الأدوات B، 10-55859
10-56931	مجموعة رافع مقود Fat من قطعة واحدة (لون أسود)	2	55801311 مقود Fat Mini Ape (طلاء ساتين أسود)
لا تُباع بشكل منفصل	مقود، Fat Mini Ape 0.4 م (16 بوصة) مرتفع (كرومي)	1	Kits 56832-04C،
10-56929	مجموعة رافع مقود Fat من قطعة واحدة (لون كرومي)	2	55801313 مقود Fat Mini Ape (طلاء كرومي)
لا تُباع بشكل منفصل	مقود، Fat Ape 0.4 م (16 بوصة) مرتفع (كرومي)	1	مجموعتا الأدوات B، 10-56942
10-56929	مجموعة رافع مقود Fat من قطعة واحدة (لون كرومي)	2	55801317 مقود Fat Ape (طلاء كرومي)
11386	عروة المقود، كبيرة (2)	3	عناصر مشتركة
02-72162	أنبوب الإنكماش الحراري، كبير	4	لكل المجموعات
02-72165	أنبوب الإنكماش الحراري، صغير	5	
	العناصر الواردة في النص، وليست متضمنة في المجموعة:		
	حشية مجوفة أصلية، علوية (ثبت الطرف المسطح إلى أعلى) (2)	A	
	جلبة أصلية (4)	B	

الجدول 2. قطع غيار الخدمة: مجموعة أدوات مقود Fat Ape و Fat Mini-Ape والرافع

رقم الجزء	الوصف (الكمية)	العنصر	مجموعة الأدوات
		مقاعد أصلي (2)	C
		حشية مجوفة أصلية، سفلية (تثبت الطرف المسطح إلى أسفل) (2)	D
		فلكة مسطحة أصلية (2)	E
		فلكة زنق منقسمة، (2)	F
		سلك أرضي أصلي	G
		فلكة قفل أسنان داخلية أصلية	H
		برغي تركيب رافع أصلي (2)	I
		فتحة سلك كبيرة (2)	J

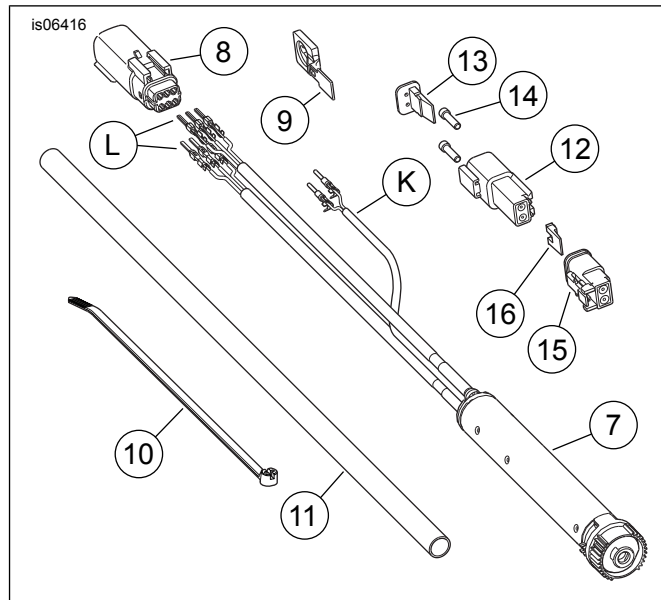
قطع غيار الخدمة



الشكل 10. قطع غيار الخدمة: مجموعتنا أدوات مقود Fat Ape ومقود Fat Mini-Ape

الجدول 3. قطع غيار الخدمة: مجموعة مستشعر مقبض اللف (08-32310)

رقم الجزء	الوصف (الكمية)	العنصر
<b>عناصر مستشعر قبضة اللف:</b>		
	مستشعر، مقبض اللف (TGS)	7
	مبيت الدبابيس، سداسي الاتجاه	8
	متنبت، برغي عديم الرأس على شكل الحرف T للموصل	9
	شريط الكبل	10
	أنابيب، PVC	11
<b>القطع المستخدمة دون مقابض يد مدفاة فقط:</b>		
	مبيت المقبس، ثنائي الاتجاه	12
	القفل الثانوي، ثنائي الاتجاه	13
	مبيت مقبس	14
	مسمار إطار إحكام (سدادة) (2)	15
	مبيت الدبابيس، ثنائي الاتجاه	16
	القفل الثانوي، ثنائي الاتجاه	16
	مبيت الدبوس	16
<b>العناصر الواردة في النص:</b>		
	سلك مقبض اليد المدفا وطرف توصيل المقبس (2)	K
	طرف توصيل دبوس مستشعر المقبض اللفاف (6)	L



الشكل 11. قطع غيار الخدمة: مجموعة مستشعر مقبض اللف (08-32310)