



KOMPLETI UPRAVLJAČA I PODIZAČA FAT APE I FAT MINI-APE

OPĆENITO

Brojevi kompleta

55857-10B, 55859-10B, 56832-04C, 56942-10B, 55801311, 55801313, 55801315, 55801317

Modeli

Kako biste saznali informacije o ugrađivanju dijelova za pojedine modele pogledajte Prodajni katalog dijelova i pribora ili odjeljak Dijelovi i pribor na stranici www.harley-davidson.com (samo na engleskom).

Tablica 1. Modeli

Komplet	Opis upravljača
55857-10B, 55801315	Fat Ape, visine 0,4 m (16 inča), crni saten
55859-10B, 55801311	Fat Mini-Ape, visine 0,3 m (12 inča), crni saten
56832-04C, 55801313	Fat Mini-Ape, visine 0,3 m (12 inča), krom
56942-10B, 55801317	Fat Ape, visine 0,4 m (16 inča), krom

Ovaj komplet ne odgovara modelima s grijanim ručkama, instrumentima postavljenima na upravljač, kompletom kućišta prednjeg svjetla Softail® (H-D br. dijela 67907-96) ili radiouređajem Road Tech®.

Potrebni dodatni dijelovi ili pribor

Ovaj komplet uključuje sklop podizača upravljača koji se mora postaviti s ovim upravljačem.

Potrebno je zasebno kupiti dodatne dijelove ili pribor kako bi se pravilno ugradio ovaj komplet upravljača. Za popis potrebnih dijelova ili pribora za ovaj model pogledajte Prodajni katalog dijelova i pribora ili odjeljak Dijelovi i pribor na stranici www.harley-davidson.com (samo na engleskom).

▲ UPOZORENJE

Zamijenite brtve linije kočnica. Ponovna upotreba originalnih brtvi može uzrokovati smetnje kod kočenja, što može rezultirati smrću ili ozbiljnim ozljedama. (00318a)

Dvije brtve voda kočnice na svakom šupljem vijčanom spoju moraju se zamijeniti. Točne brojeve dijelova potražite u katalogu dijelova za ovaj model/godište motocikla ili se obratite dobavljaču za Harley-Davidson®.

Za motocikle s lijepljenom lijevom ručkom trebat će vam nova ručka, koja se prodaje zasebno.

- Pogledajte katalog dijelova za zamjenu originalnih (OE) ručki.

- Izbor originalnih dodatnih ručki koje su dostupne pogledajte u Prodajnom katalogu dijelova i pribora ili odjeljku Dijelovi i pribor na stranici www.harley-davidson.com (samo na engleskom).

Potrebni alati i pribor

Za ispravno postavljanje ovog kompleta potrebno je sredstvo protiv odvrtanja Loctite® 271 - crveno (H-D br. dijela 99671-97).

Također će vam biti potrebna svježa, hidraulička kočiona tekućina koja nije onečišćena. Da biste odredili odgovarajuću kočionu tekućinu za ovo vozilo, pogledajte korisnički priručnik ili servisni priručnik za ovaj model/godište motocikla.

Te stavke dostupne su u Harley-Davidson trgovini.

Modeli s ABS-om:

▲ UPOZORENJE

Sigurnost vozača ovisi o ispravnom postavljanju ovog pribora. Kod vozila opremljenih ABS sustavom kočenja, postavljanje treba obaviti dobavljač. Pravilno postavljanje ovog pribora zahtijeva upotrebu specijalnih alata koje možete nabaviti jedino preko dobavljača za Harley-Davidson. Nepravilno servisirani sustav kočenja može negativno utjecati na učinkovitost kočenja, što može rezultirati smrću ili ozbiljnim ozljedama. (00578b)

Modeli bez ABS-a:

▲ UPOZORENJE

Sigurnost vozača i putnika ovisi o ispravnom postavljanju ovog pribora. Primijenite odgovarajuće postupke iz servisnog priručnika. Ako vam je postupak prezahtjevan ili nemate pravi alat, obratite se dobavljaču za Harley-Davidson®. Neispravno postavljanje ovog pribora može rezultirati smrću ili ozbiljnim ozljedama. (00333b)

NAPOMENA

Ovaj list s uputama odnosi se na informacije iz servisnog priručnika. Za postavljanje je potreban servisni priručnik za ovu godinu proizvodnje/model motocikla, a dostupan je kod Harley-Davidson dobavljača.

Sadržaj kompleta

Pogledajte Slika 10, Tablica 2 i Tablica 3.

PRIPREMA

▲ UPOZORENJE

Da biste spriječili nenamjerno pokretanje vozila, koje može uzrokovati smrt ili ozbiljnu ozljedu, prije nego što nastavite, odpojte negativne kabele akumulatora (-). (00307a)

▲ UPOZORENJE

Prvo odspojite negativni (-) kabel akumulatora. Ako pozitivni (+) kabel dođe u kontakt s uzemljenjem dok je negativni (-) kabel priključen, iskre koje pri tome nastaju mogu uzrokovati eksploziju akumulatora, što može rezultirati smrću ili ozbiljnom ozljedom. (00049a)

1. Slijedite upute u servisnom priručniku kako biste skinuli sjedalo i iskopčali kabele akumulatora te najprije iskopčajte negativni kabel. Sačuvajte sve dijelove za postavljanje sjedala.

▲ UPOZORENJE

Tijekom servisiranja sustava goriva, nemojte pušiti niti dopustiti pojavu otvorenog plamena ili iskrenja u blizini goriva. Benzin je iznimno zapaljiv i vrlo eksplozivan, što može rezultirati smrću ili ozbiljnom ozljedom. (00330a)

2. Olabavite ili uklonite spremnik goriva. Pogledajte servisni priručnik.
- **Ako možete** pristupiti svim spojevima kablskih snopova i kabela gasa, spremnik goriva može se pomaknuti prema gore i natrag bez iskopčavanja voda goriva ili križne cijevi.
 - **AKO NE možete** pristupiti tim spojevima, spremnik goriva bit će potrebno potpuno skinuti i staviti sa strane za kasnije postavljanje.

▲ OPREZ!

Izravan kontakt kočione tekućine DOT 5 s očima može uzrokovati iritaciju oka, oticanje i crvenilo. Izbjegavajte kontakt s očima. U slučaju kontakta s očima isperite velikom količinom vode i zatražite liječničku pomoć. Gutanje velike količine kočione tekućine DOT 5 može uzrokovati probavne smetnje. Ako dođe do gutanja, zatražite liječničku pomoć. Upotrebljavajte na dobro prozračenom mjestu. **DRŽITE IZVAN DOHVATA DJECE.** (00144b)

▲ UPOZORENJE

Kontakt s tekućinom za kočnice DOT 4 može dovesti do ozbiljnih posljedica po zdravlje. Nenošenje odgovarajuće zaštite za kožu i oči može dovesti do smrti ili ozbiljnih ozljeda.

- **Ako je udahnute:** Ostanite mirni, izađite na svjež zrak i zatražite medicinsku pomoć.
- **Ako dođe u dodir s vašom kožom:** Skinite zaprljanu odjeću. Odmah isperite kožu s puno vode tokom 15–20 minuta. Ako dođe do iritacije, zatražite liječničku pomoć.
- **Ako vam upadne u oči:** Isperite oči najmanje 15 minuta pod tekućom vodom držeći očne kapke otvorenim. Ako dođe do iritacije, zatražite liječničku pomoć.
- **Ako progutate:** Isperite usta i pijte dosta vode. Ne izazivajte povraćanje. Obratite se centru za kontrolu otrovanja. Potrebna je hitna medicinska pomoć.
- **Više pojedinosti pogledajte u tehničko-sigurnosnom listu na stranici sds.harley-davidson.com.**

(00240e)

NAPOMENA

Kočiona tekućina DOT 4 oštećuje obojene površine i površine karoserija s kojima dođe u kontakt. Prilikom svakog rada na kočnicama budite oprezni i zaštitite površine od prolivanja. U suprotnom može doći do oštećenja motora. (00239c)

NAPOMENA

*Ako uočite tragove prolivene kočione tekućine, odmah ih obrišite čistom, **suhom** i mekanom krpom. Nakon toga temeljito obrišite zahvaćeno područje čistom, **vlažnom** i mekanom krpom (mala izlivanje) ili operite velikom količinom vode sa sapunicom (velika izlivanje).*

Okolne površine motocikla pokrijte H-D servisnim pokrivalom ili polietilenskom zaštitnom folijom da biste spriječili oštećenje laka izazvano polijevanjem ili prskanjem kočione tekućine DOT 4.

3. Ispustite kočionu tekućinu iz spremnika prednje kočnice i vodova kočnice prema uputama u servisnom priručniku.

UKLANJANJE ORIGINALNOG UPRAVLJAČA

NAPOMENA

Prekrijte prednji blatobran i prednji dio spremnika goriva H-D servisnim navlakama ili čistim ručnicima kako bi se spriječila oštećenja laka.

Skinite vjetrobran, ako je dio opreme.

Modeli Dyna i Softail

NAPOMENA

Pažljivo izvadite komponente kočionog sustava. Oštećenje površine kućišta može uzrokovati istjecanje. (00320a)

1. Zabilježite kako je proveden vod prednje kočnice i kako su okrenuti šuplji vijčani spojevi. Pogledajte servisni priručnik te iskopčajte i uklonite vod kočnice. Sačuvajte okaste vijke, ali bacite brtve voda kočnice.
2. Pogledajte servisni priručnik i iskopčajte kabel spojke iz ručice spojke. Iskopčajte kabel spojke iz bočnog poklopca i izvadite ga iz vozila.

NAPOMENA

Prije iskopčavanja žica kontrola na upravljaču zabilježite na koji su način žice provedene.

Modeli Dyna iz 2007. – 2011. Softail iz 2007. – 2010. upotrebljavaju Molex priključke. Vozila iz 2006. i starija upotrebljavaju Deutsch priključke. Upute za iskopčanje potražite u odgovarajućem odjeljku o priključcima u dodatku servisnog priručnika.

Modeli Dyna iz 2012. i noviji i Softail iz 2011. i noviji upotrebljavaju JAE priključke koji ne zahtijevaju skidanje pinova da bi ih se provelo kroz upravljač.

- Uklonite i odložite sve plastične kopče i trake za kabele kojima su pričvršćene kontrole upravljača i kabeli pokazivača smjera od upravljača do priključaka kabelskog snopa. Po potrebi pogledajte odgovarajući odjeljak o priključcima u dodatku servisnog priručnika kako biste iskopčali žice kontrola na upravljaču iz sivog osmerostrukog i crnog šesterostrukog priključka glavnog kabelskog snopa ispod spremnika goriva.

NAPOMENA

Prije iskapčanja kabela pokazivača smjera, zabilježite način na koji su provedeni kabeli pokazivača smjera.

- Razdvojite polovice šesterostrukog priključka pokazivača smjera, ako je dio opreme.

NAPOMENA

NEMOJTE uklanjati kabele iz kućišta prekidača na upravljaču ispod spremnika za gorivo.

NEMOJTE uklanjati kabele iz kućišta Multilock prekidača ispod spremnika za gorivo.

- Zabilježite boje kabela i položaj u svakom otvoru kućišta priključka koji vodi od prekidača i pokazivača smjera. Upute za uklanjanje kabela iz kućišta potražite u odgovarajućem odjeljku o priključcima u dodatku servisnog priručnika.

- Trakom omotajte krajeve priključaka kabela sa svakog pojedinog kabelskog snopa kako biste napravili zasebne vodove. Svaki vod čvrsto omotajte kako bi ušao u rupu ulodnice i lagano prošao kroz novi upravljač.

- S upravljača skinite glavni cilindar prednje kočnice i sklopove ručice spojke, zajedno s pričvršćenim svjetlima pokazivača smjera i zrcalima, ako su dio opreme.

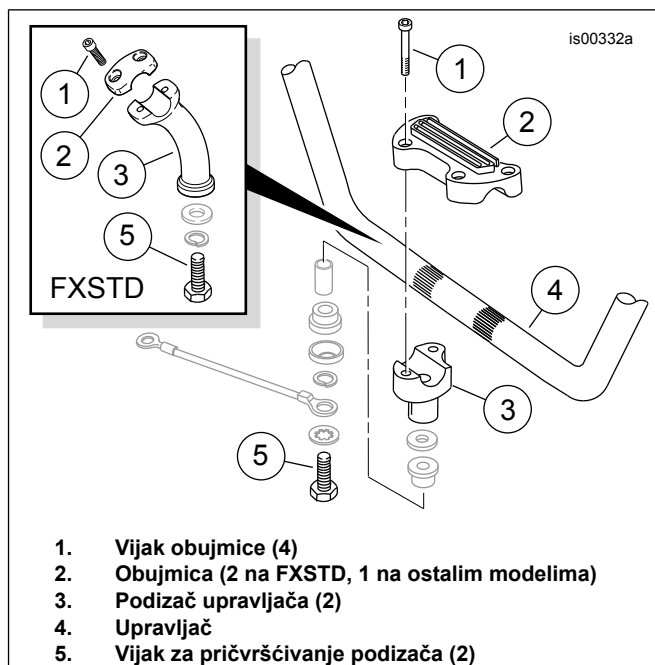
- Povucite omotač žica i zatvorene kabelske snopove kroz upravljač kako biste kontrole na upravljaču i svjetla pokazivača smjera oslobodili od motocikla. Sklopove kontrola na upravljaču/pokazivača smjera stavite sa strane.

- Upute za uklanjanje sklopa kućišta desne sklopke i kabelskog snopa potražite u servisnom priručniku. To je potrebno za pristup kabelima gasa.

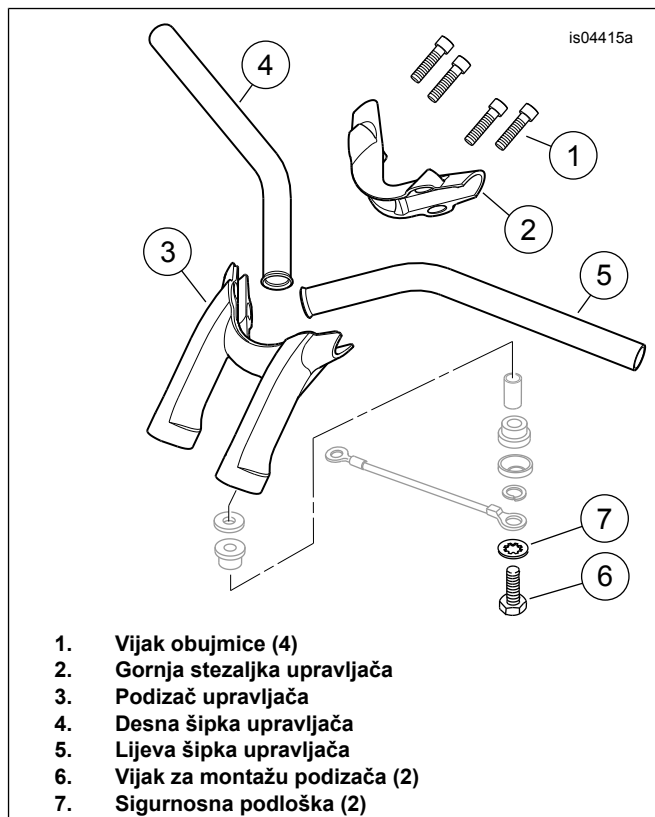
- Upute za iskopčavanje kabela praznog hoda i gasa iz sklopa desne ručke/košuljice gasa potražite u servisnom priručniku. Iskopčajte kabel praznog hoda i kabel gasa iz induksijskog modula. Ako je nećete mijenjati, skinite desnu ručku/košuljicu gasa i sačuvajte je za postavljanje na novi upravljač.

- Upute za uklanjanje sklopa kućišta lijevog prekidača i kabelskog snopa potražite u servisnom priručniku.

- Za sve modele Dyna i Softail OSIM modela Rocker (FXCW/C):** pogledajte Slika 1 . Uklonite i odbacite vijke (1), gornju obujmicu (2) i upravljač (4). **Za modele Rocker (FXCW/C):** pogledajte Slika 2 . Izvadite i odbacite četiri imbus vijka (1) kojima je gornja obujmica upravljača (2) pričvršćena za podizač (3). Izvadite i odbacite obujmicu. Skinite upravljač (4 i 5) s motocikla.



Slika 1. Obujmice i podizači upravljača (modeli Dyna i Softail)



Slika 2. Obujmica upravljača i podizač (modeli Rocker)

- Ako lijeva ručka nije zalijepljena za upravljač:** skinite lijevu ručku i sačuvajte je za postavljanje na novi upravljač, ako je nećete mijenjati.

NAPOMENA

Prilikom uklanjanja zabilježite slijed i orijentaciju pribora za postavljanje podizača i sačuvajte ga za poslije.

14. **Za sve modele Dyna i Softail OSIM modela Rocker (FXCW/C):** pogledajte Slika 1 . Izvadite dva vijka za montažu podizača (5) ispod gornjeg nosača vilice (1). Uklonite i odbacite podizače upravljača (3), ali preostali pribor za izolaciju podizača sačuvajte za kasnije postavljanje. **Za modele Rocker (FXCW/C):** pogledajte Slika 2 . Izvadite i odbacite dva vijka za montažu podizača (6) i sigurnosne podloške (7) ispod gornjeg nosača vilice. Uklonite i odbacite podizač upravljača (3), ali preostali pribor za izolaciju podizača sačuvajte za kasnije postavljanje. **Za sve modele Dyna i Softail:** Nastavite na „**UNUTARNJE OŽIČENJE NOVOG UPRAVLJAČA**“ .

Modeli Road King iz 2003. i noviji, modeli Freewheeler iz 2016. i noviji

NAPOMENA

Pažljivo izvadite komponente kočionog sustava. Oštećenje površine kućišta može uzrokovati istjecanje. (00320a)

- Izvadite i sačuvajte vijak s okruglom na donjoj strani tijela vilice i sklop nosača koji drži granu voda kočnice.
- Zabilježite kako je proveden vod prednje kočnice i kako su okrenuti šuplji vijčani spojevi. Pogledajte servisni priručnik te iskopčajte i uklonite vod kočnice. Sačuvajte okaste vijke, ali bacite brtve voda kočnice. **Modeli s ABS kočnicama:** uklonite vodove natrag sve do upravljačke jedinice kočnice.
- Sa SVM sustavima kočenja:** pogledajte servisni priručnik. Iskopčajte kabel spojke iz ručice spojke ili vod spojke iz glavnog cilindra. Iskopčajte kabel spojke ili vod iz bočnog poklopca.
- S upravljača uklonite glavni cilindar prednje kočnice i sklopove prednjeg kvačila.
- Pogledajte servisni priručnik i izvadite sklop prednjeg svjetla iz kućišta.

NAPOMENA

Modeli iz 2007. – 2013. i noviji upotrebljavaju Molex priključke. Vozila iz 2006. i starija upotrebljavaju Deutsch priključke. Upute za iskopčavanje i ukopčavanje potražite u odgovarajućem odjeljku o priključcima u dodatku servisnog priručnika.

Modeli iz 2014. i noviji upotrebljavaju JAE priključke koji ne zahtijevaju skidanje pinova da bi ih se provelo kroz upravljač.

- Ako su postavljene, uklonite plastične kopče za žice kojima su kabelski snopovi pokazivača smjera pričvršćeni za upravljač.
- Pogledajte odgovarajući odjeljak o priključcima u dodatku servisnog priručnika kako biste iskopčali žice kontrola na upravljaču iz sivog šesterostrukog ili osmerostrukog priključka i crnog šesterostrukog priključka glavnog kabelskog snopa unutar kućišta prednjeg svjetla. Za modele iz 2014. i novije iskopčajte JAE priključke iz priključnih ploča na obje strane glave upravljača (2 na desnoj i 1 na lijevoj). **Za vozila s pokazivačima smjera na upravljaču,** razdvojite polovice šesterostrukog priključka pokazivača smjera.

NAPOMENA

Trenutno dostupni kompleti sklopki s produženim žicama za modele s tempomatom ograničeni su na modele iz 2008. – 2013.

- Isključivo za modele iz 2008. – 2013.:** iskopčajte žice elektroničkog tempomata iz dva četverostruka priključka, ako je dio opreme.
- Pogledajte servisni priručnik i napravite sljedeće:
 - Uklonite sklop kućišta desne sklopke i kabelski snop.
 - Za modele iz 2007. i ranije:** iskopčajte i uklonite kabele gasa/praznog hoda iz trenutno ugrađenog sklopa desne ručke/košuljice gasa.
 - Za SVE modele:** uklonite sklop kućišta lijeve sklopke i snop žica.
- Izvadite i odbacite sve kopče za držanje žica pričvršćene za kabelske snopove ili za upravljač.

- Ako lijeva ručka nije zalijepljena za upravljač:** skinite krajnju kapicu s ručke ako je postavljena. Skinite ručku i odložite je sa strane za postavljanje na novi upravljač, ako to želite.
- Skinite krajnju kapicu s desne ručke ako je postavljena te skinite ručku s upravljača.

NAPOMENA

Modeli iz 2008. i noviji: senzor okretne drške na desnoj strani upravljača ima brtvenu kapicu koja štiti unutarnje elektrode od prašine i vlage te služi kao držač desne ručke (gasa).

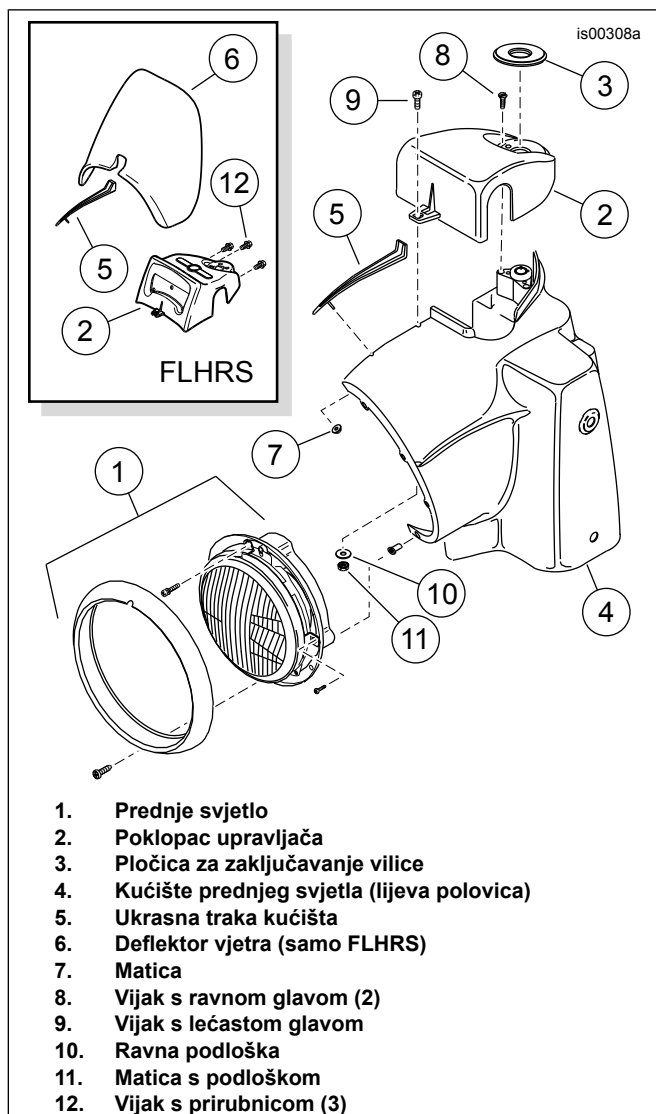
Da bi se ručka gasa skinula, možda će je biti potrebno lagano povući kako bi se oslobodili indeksni pinovi u ručki iz držača u brtvenoj kapici.

Ako se ručka gasa NE mijenja: nakon skidanja ručke pogledajte je li brtvena kapica pričvršćena za kraj senzora okretne drške. Ako nije, skinite brtvenu kapicu s indeksnih pinova unutar ručke gasa krutim komadom mehaničarske žice.

Za modele iz 2013. i ranije originalni senzor okretne drške MORA se zamijeniti Kompletom senzora okretne drške (H-D br. dijela 32310-08). Pogledajte Tablica 3 .

Na modelima iz 2014. i novijim upotrebljava se tvornički senzor okretne drške.

- Po potrebi, pogledajte servisni priručnik i uklonite i odbacite originalni senzor okretne drške i prenosni kabelski snop senzora okretne drške.



1. Prednje svjetlo
2. Poklopac upravljača
3. Pločica za zaključavanje vilice
4. Kućište prednjeg svjetla (lijeva polovica)
5. Ukrasna traka kućišta
6. Deflektor vjetra (samo FLHRS)
7. Matica
8. Vijak s ravnom glavom (2)
9. Vijak s lećastom glavom
10. Ravna podloška
11. Matica s podloškom
12. Vijak s prirubnicom (3)

Slika 3. Kućište prednjeg svjetla, prednje svjetlo i poklopac upravljača (prikazan model FLHR)

14. **Za SVE modele Road King:** pogledajte Slika 3. Posegnite unutar kućišta prednjeg svjetla (4) i skinite maticu s prirubnicom (7) kako biste oslobodili obrub (5) na vrhu kućišta.

NAPOMENA

Upravljači Fat Ape i Fat Mini-Ape nisu kompatibilni s originalnim deflektorom vjetra (6) na **modelima FLHRS**. Deflektor i obrub (5) na tim modelima mogu se odbaciti te se mora postaviti **novi** obrub (H-D br. dijela 67868-03, dostupna zasebno).

15. **Za modele za Sjevernu Ameriku i za međunarodne modele iz 2014 i novije:** izvadite i sačuvajte dva Phillips vijka s ravnom glavom (8) ispod pločice s oznakom koji poklopac upravljača drže za bravu vilice. **Za modele za Australiju, Brazil, Englesku i Japan iz 2013. i ranije:** Vijci s ravnom glavom (8) imaju glave koje se odlome te ih stoga nije lako izvaditi. Da biste izvadili vijke s odlomljenim glavama, šiljkom napravite malu rupicu na vrhu svakog vijka i izvucite vijak **lijevim** svrdlom od 3 mm (1/8 inča). Ako to ne uspije, upotrijebite oštro svrdlo od 5 mm (3/16 inča) kako biste pažljivo izbušili glave vijaka. Kliještima izvadite ostatke vijka iz brave vilice.

16. **Za SVE modele Road King:** pogledajte servisni priručnik i slijedite korake za skidanje poklopca upravljača, deflektora vjetra i upravljača. **Za modele Freewheeler:** pogledajte servisni priručnik i slijedite korake za skidanje poklopca upravljača, kućišta prednjeg svjetla i upravljača.

NAPOMENA

Prilikom uklanjanja zabilježite slijed i orijentaciju pribora za postavljanje podizača i sačuvajte ga za poslije.

Labavo postavite upravljač i obujmice kako biste mogli lakše izvaditi vijke za montažu podizača.

17. Izvadite dva vijka za montažu podizača ispod gornjeg nosača vilice. Uklonite i odbacite podizače upravljača, no preostali pribor sačuvajte za kasnije postavljanje.

NAPOMENA

NEMOJTE uklanjati žice iz kućišta Molex ili Deutsch priključka sklopke na upravljaču unutar kućišta prednjeg svjetla.

18. Samo za modele iz 2013. i ranije. Zabilježite boje žica i položaj u svakom otvoru kućišta priključaka koje vode od sklopki. Pogledajte odgovarajući odjeljak o priključcima u dodatku servisnog priručnika. Uklonite žice (s terminalima utičnica) iz kućišta utičnica.

UNUTARNJE OŽIČENJE NOVOG UPRAVLJAČA

1. **Za modele Dyna i Softail:** uklonite sve trake za kabele i plastične kopče za kabele kojima su kabelski snopovi sklopki bili pričvršćeni za originalni upravljač. **Za modele Road King iz 2013. i ranije:** postavite Komplet sklopke na upravljaču s produženom žicom (prodaje se zasebno) u kućišta desne i lijeve sklopke na upravljaču prema uputama u tom kompletu. **Za SVE modele:** pogledajte Slika 10. Gurnite jednu veliku uvodnicu (3) na svaki snop žica sklopke te uvodnicu namjestite blizu kraja sklopke.
2. Trakom omotajte krajeve terminala žica iz svakog izvora kako biste napravili zasebne vodove. Svaki vod čvrsto omotajte kako bi ušao u rupu uvodnice i lagano prošao kroz novi upravljač.

NAPOMENA

Vodilice (ili tanke žice) mogu vam pomoći pri provođenju snopova žica kroz upravljač. Da biste **svaki** snop žica proveli kroz upravljač, kroz šipku najprije provedite zasebnu uzicu.

Čvrsto zalijepite uzicu za kraj ispravnog snopa žica, jednu po jednu. Dok se ne budu upotrebljavale, preostale uzice pričvrstite za upravljač na svakom kraju kako biste spriječili njihovo prerano provlačenje.

Povucite uzicu kroz šipku kako biste snop žica proveli do odgovarajuće izlazne točke.

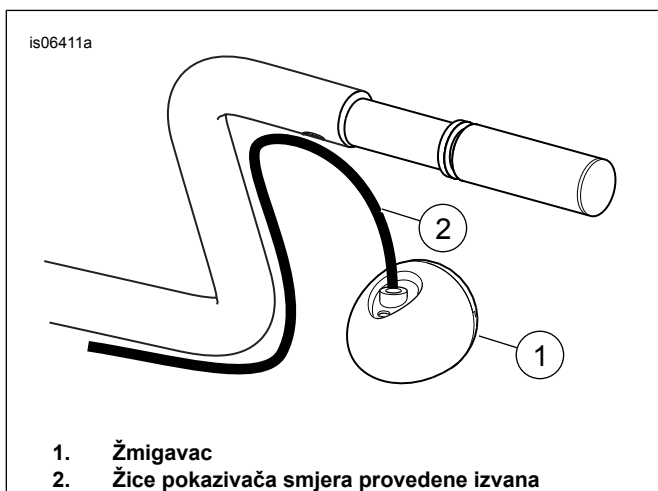
Slijede posebne upute za svaki snop žica.

3. Za modele **BEZ** pokazivača smjera na upravljaču: prijedite na **9. korak** (nakon Slika 5). Za modele **S** pokazivačima smjera na upravljaču: ako su originalne žice pokazivača smjera prolazile **kroz** kućišta sklopki te unutar upravljača kroz veliki otvor (J), prijedite na **4. korak** (nakon Slika 4). Pogledajte Sliku 4. Ako su originalne žice bile **provedene izvana** , te je pokazivače smjera potrebno premjestiti s upravljača. Premjestite ih sada prema uputama u odgovarajućem kompletu za premještanje.

4. Ako su originalne žice pokazivača smjera prolazile **KROZ** kućišta sklopki: izvadite pokazivač smjera iz sklopa ručice prednje kočnice (stalak zrcala) te ga ostavite da visi iz kućišta sklopke. Pokrijte ili na drugi način zaštitite pokazivač smjera od oštećenja dok ga ne budete ponovno postavljali.

NAPOMENA

Pogledajte Sliku 5 . Provjerite je li velika uvodnica (7) namještena na snop žica sklopke i pokazivača smjera blizu kraja sklopke.



1. Žmigavac
2. Žice pokazivača smjera provedene izvana

Slika 4. Pokazivači smjera montirani na upravljač koje je potrebno premjestiti

5. Na snopove žica desnog pokazivača smjera i sklopke nanosite tanki sloj tekućeg sapuna, sredstva za pranje stakala ili univerzalnog maziva.
6. Upravljač stavite na glatku i mekanu površinu s ručkama prema gore i snop žica desne sklopke lagano umetnite kroz veliki otvor na donjoj strani novog upravljača, prema velikom otvoru u središtu šipke.

⚠ UPOZORENJE

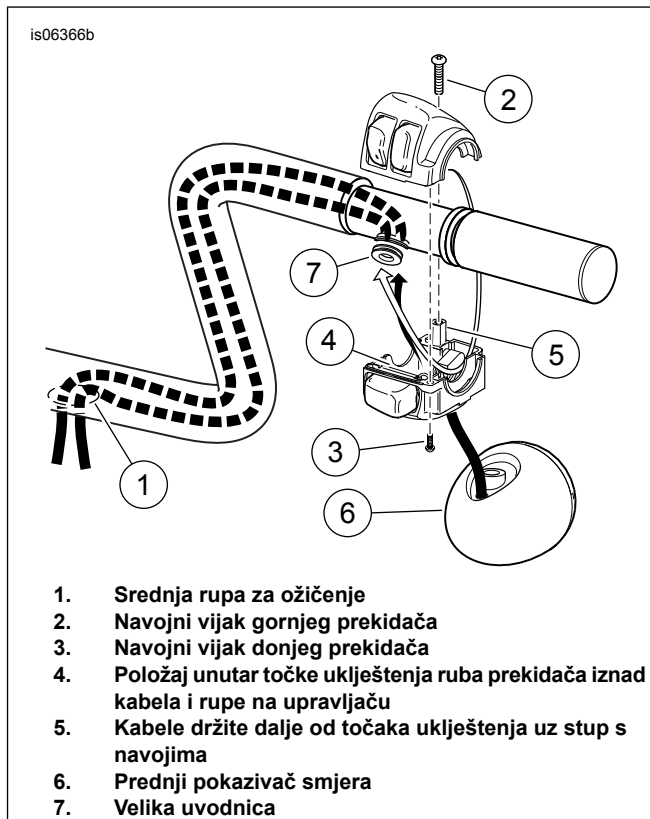
Pažljivo provucite ožičenje kroz otvor na ručki upravljača kako biste spriječili skidanje izolacije sa žica. Žice bez izolacija mogu uzrokovati kratki spoj i oštećenje električnih komponenti vozila, što može rezultirati gubitkom nadzora nad vozilom, smrću ili ozbiljnom ozljedom. (00418b)

7. Povucite omotane krajeve snopa žica kroz izlazni otvor u središtu upravljača, tako da kućište sklopke dovedete u približan konačni položaj. Za sad još **NEMOJTE** pričvršćivati kućište sklopke za upravljač.

8. Ponovite korake od 4. do 7. za snop žica lijeve sklopke. Prijedite na **13. korak** .

NAPOMENA

Te je pokazivače smjera potrebno premjestiti s upravljača. Premjestite ih sada prema uputama u odgovarajućem kompletu za premještanje.



1. Srednja rupa za ožičenje
2. Navojni vijak gornjeg prekidača
3. Navojni vijak donjeg prekidača
4. Položaj unutar točke uklještenja ruba prekidača iznad kabela i rupe na upravljaču
5. Kabele držite dalje od točaka uklještenja uz stup s navojima
6. Prednji pokazivač smjera
7. Velika uvodnica

Slika 5. Provođenje žica pokazivača smjera i sklopke kroz kućište sklopke

9. Ako su originalne žice pokazivača smjera **PREMJEŠTENE** ili pokazivači smjera **NISU** montirani na upravljaču: nanosite tanki sloj tekućeg sapuna, sredstva za pranje stakala ili univerzalnog maziva na snop žica desne sklopke .

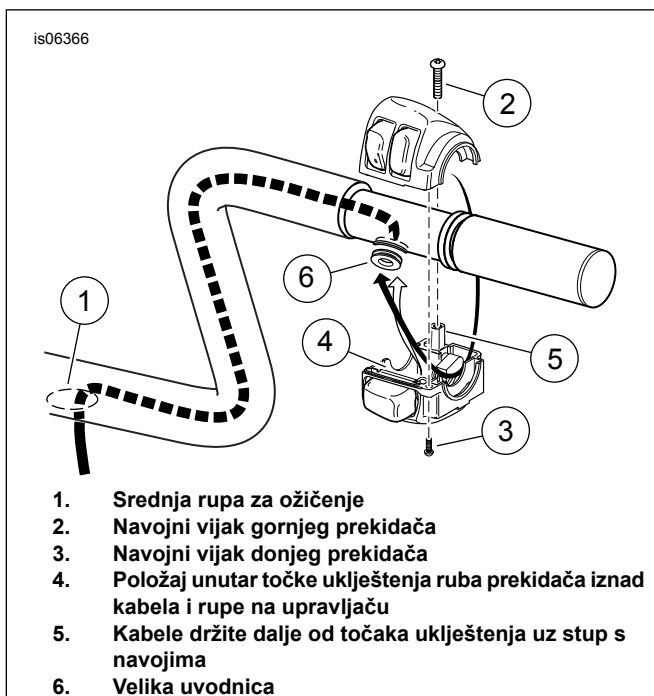
10. Pogledajte Sliku 6. Upravljač stavite na glatku i mekanu površinu s ručkama prema gore i snop žica desne sklopke lagano umetnite kroz veliki otvor na donjoj strani novog upravljača, prema velikom otvoru u središtu šipke.

⚠ UPOZORENJE

Pažljivo provucite ožičenje kroz otvor na ručki upravljača kako biste spriječili skidanje izolacije sa žica. Žice bez izolacija mogu uzrokovati kratki spoj i oštećenje električnih komponenti vozila, što može rezultirati gubitkom nadzora nad vozilom, smrću ili ozbiljnom ozljedom. (00418b)

11. Povucite omotane krajeve snopa žica kroz izlazni otvor u središtu upravljača, tako da kućište sklopke dovedete u približan konačni položaj. Za sad još **NEMOJTE** pričvršćivati kućište sklopke za upravljač.

12. Ponovite korake od 9. do 11. za snop žica lijeve sklopke.



Slika 6. Provođenje kabela kućišta prekidača

⚠ UPOZORENJE

Nakon uvođenja ožičenja kroz ručku upravljača, uvodnice u svakom od otvora ožičenja na ručki moraju ostati u odgovarajućem položaju. Upravljanje vozilom s uvodnicama u nepravilnom položaju može dovesti do oštećenja ožičenja i kratkog spoja, što može rezultirati smrću ili ozbiljnim ozljedama. (00416d)

13. Za SVE modele: Pogledajte Slika 10. Uvodnice žica sklopke (3) stavite na mjesto u otvorima za žice sklopke na upravljaču.

NAPOMENA

Uvodnicu ćete lakše postaviti ako nanese tanki sloj tekućeg sapuna, sredstva za pranje stakala ili univerzalnog maziva.

14. Za sve modele OSIM modela Road King i Freewheeler iz 2008. i novijih: prijedite na **ZAŠTITU ŽICA**.

NAPOMENA

Za modele Road King iz 2008. – 2013.:

NE upotrebljavajte originalni senzor okretne drške s novim upravljačem. Mali zeleni priključak na originalnom senzoru nije kompatibilan s upravljačima s internim ožičenjem. Originalni senzor MORA se zamijeniti Kompletom senzora okretne drške (H-D br. dijela 32310-08, koji se prodaje zasebno). Pogledajte Slika 11 i Tablica 3.

Za modele Road King i Freewheeler iz 2014. i novije:

Ponovno upotrijebite tvornički senzor okretne drške s manjim unutarnjim snopom žica.

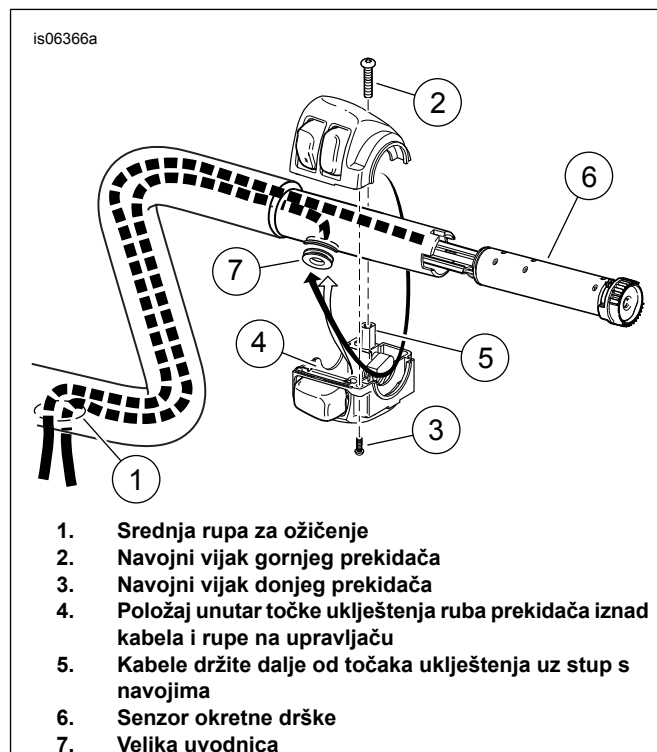
Ova ugradnja nije kompatibilna s grijanim ručkama, tako da se kraći dio ožičenja senzora okretne drške za grijanu ručku (K) NEĆE UPOTREBLJAVATI u ovoj ugradnji. Te se žice mogu skratiti i zamotati kako ne bi ometale ugradnju, ili se mogu ostaviti povezane unutar upravljača.

15. Krajeve (L) duljeg para kablskih snopova čvrsto zalijepite trakom kako bi mogli jednostavno proći kroz upravljač. Na kablški snop **senzora okretne drške** nanosite tanki sloj tekućeg sapuna, sredstva za pranje stakala ili univerzalnog maziva.

16. Pogledajte Slika 7. Kablški snop senzora okretne drške provedite kroz desni kraj upravljača prema velikom otvoru u središtu šipke, a jezičke na senzoru okretne drške postavite u utore na kraju upravljača. Različite dimenzije jezičaka i utora sprječavaju pogrešno sklapanje.

NAPOMENA

Senzor okretne drške mora potpuno sjesti na mjesto da bi ispravno radio.



Slika 7. Provođenje žica kućišta sklopke i senzora okretne drške (modeli Touring iz 2008. i noviji)

ZAŠTITA ŽICA

⚠ UPOZORENJE

Žice koje izlaze iz donjeg središta ručke upravljača treba zaštititi od habanja postavljanjem cjevovoda koji se steže pod djelovanjem topline na izlaz ožičenja na ručki. Ukoliko se ožičenje ne zaštiti od habanja pomoću cjevovoda koji se steže pod djelovanjem topline, može doći do kratkog spoja ili oštećenja žica, što bi moglo rezultirati smrću ili ozbiljnom ozljedom. (00432c)

NAPOMENA

Toplinske obloge na snopovima žica koji izlaze kroz donju središnju rupu na upravljaču moraju se postaviti kako bi se žice zaštitile od oštećenja i kratkih spojeva u rupi za izlaz žica na upravljaču.

1. Nakon što sve kableske snopove provučete kroz središnji otvor upravljača te ispravno namjestite i postavite oba kućišta sklopki na upravljaču (uz pokazivače smjera i senzor okretne drške ako su dio opreme), postavite toplinske obloge iz različitih kompleta kako biste žice zaštitili od habanja na rubovima izlaznog otvora.
 - a. **Kabelski snopovi sklopki na upravljaču:** pogledajte Slika 10 . Izrežite **veliki** komad toplinske obloge (4) duljine 102 mm (4 inča) iz kompleta upravljača u dva jednaka dijela te svaki gurnite preko snopa žica sklopke na mjestu otvora za izlaz žica na upravljaču.
 - b. **Žice pokazivača smjera:** ako je primjenjivo, izrežite **mali** komad toplinske obloge (5) duljine 102 mm (4 inča) iz kompleta upravljača na dva jednaka dijela te svaki gurnite preko snopa žica pokazivača smjera na mjestu otvora za izlaz žica na upravljaču.

Ako je primjenjivo:

▲ UPOZORENJE

Tijekom upotrebe lemilice UltraTorch UT-100 ili bilo kojeg drugog uređaja koji se zagrijava, pridržavajte se uputa proizvođača. Nepridržavanje uputa proizvođača može rezultirati požarom i u konačnici smrću ili ozbiljnim ozljedama. (00335a)

- Izbjegavajte izravno usmjeravanje topline prema bilo kojoj komponenti sustava goriva. Ekstremna toplina može uzrokovati paljenje goriva/eksploziju koja može dovesti do smrti ili ozbiljnih ozljeda.
 - Izbjegavajte izravno usmjeravanje topline prema bilo kojoj komponenti električnog sustava osim priključaka koji se stežu pod utjecajem topline.
 - Uvijek držite ruke dalje od područja rada alata i nastavka za spajanje stezanjem uslijed topline.
2. Toplinskim pištoljem ili odgovarajućim uređajem za zagrijavanje toplinske obloge pričvrstite za snopove žica.
 3. **Za modele sa senzorom okretne drške,** pogledajte Slika 11 . Vinilnu oblogu voda (11) stavite preko svih žica senzora okretne drške. Stavite dovoljno obloge tako da prelazi točku gdje žice izlaze iz upravljača. Odrežite višak obloge voda kako biste oslobodili pinove terminala senzora (M).
 4. Skinite traku s krajeva kableskih snopova.
 5. Provjerite električni kontinuitet između upravljača i svakog kabela u kableskom snopu. Kontinuitet ukazuje na kratki spoj, što zahtijeva provjeru kabela i provođenja u kućištu prekidača.

Postavljanje podizača i upravljača

NAPOMENA

*Ovaj komplet uključuje sklop podizača upravljača koji **se mora postaviti** s ovim upravljačem.*

***Za modele FXCW/C** bit će potrebno kupiti i dva pričvršćivača za montažu podizača (H-D br. dijela 3471) i dvije razdvojene sigurnosne podloške (H-D br. dijela 7068) kako bi se zamijenio pribor koji ste izvadili i odbacili ranije (pogledajte Slika 2 , stavke 6 i 7).*

***Za modele Road King** bit će potrebno kupiti i poklopac upravljača koji se mora **labavo** postaviti prije ugradnje podizača. Dostupni su kromirani (za modele iz 2013. i ranije H-D br. dijela*

55879-10, za modele iz 2014. i novije br. dijela 55800289) ili crni (za modele iz 2013. i ranije H-D br. dijela 55881-10, za modele iz 2014. i novije br. dijela 55800290) poklopci, da možete ili uskladiti boje ili se odlučiti za kontrast između podizača i upravljača.

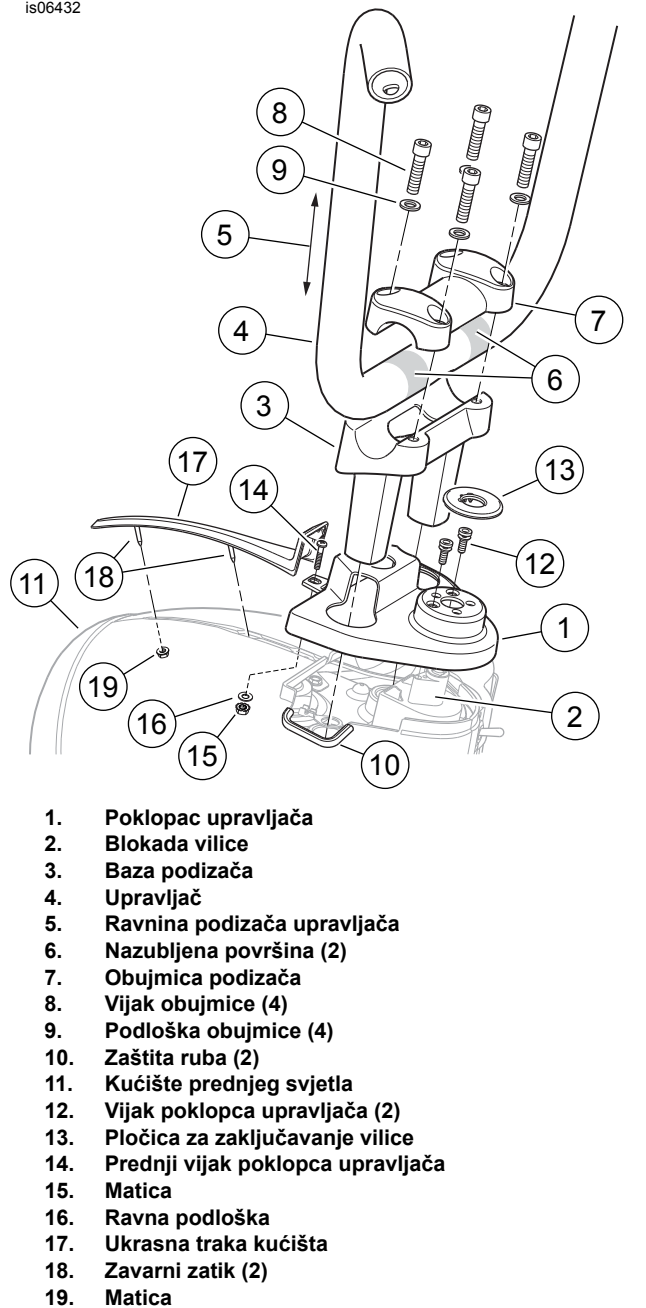
- Osim toga, **za modele FLHRS** bit će potrebno kupiti ukrasnu traku (H-D br. dijela 67868-03).
- **Za modele iz 2013. i ranije za Australiju, Brazil, Englesku, Europu i Japan** but će potrebno kupiti i dva vijka od #10-24 x 1/2 inča s ravnom glavom i zaštitom od neovlaštenog rukovanja (H-D br. dijela 2935A).

1. **Za SVE modele:** pogledajte Slika 10 . Postavite **novi** podizač upravljača prema uputama u kompletu podizača.
 - a. Sastavite pribor za izolaciju podizača u istoj konfiguraciji kao i prilikom uklanjanja.
 - b. **Za modele Road King:** pogledajte Slika 8 . Poklopac upravljača (1), okrenut kao što je prikazano, stavite iznad brave vilice (2).
 - c. Nožice baze podizača (3) umetnite kroz rupe na poklopcu upravljača te pričvrstite podizač vijcima za montažu koje ste izvadili ranije. Za sad ih još nemojte potpuno zategnuti.

NAPOMENA

***Svi modeli:** prema uobičajenoj orijentaciji ravnina podizača upravljača (5) stavlja se paralelno s prednjim vilicama vozila; međutim, državni i lokalni propisi mogu ograničiti visinu upravljača. Provjerite i prilagodite upravljač u skladu s time.*

2. Upravljač (4) postavite na bazu podizača i provedite snopove žica dolje kroz središnju rupu na bazi podizača, poklopac upravljača (ako je dio opreme) i veliki ovalni otvor u gornjem nosaču vilice.
3. Postavite upravljač tako da su nazubljena područja (6) centrirana na bazi podizača. Postavite obujmicu podizača (7) i pričvršćivače obujmice (8, 9) prema uputama u kompletu podizača, ali ih još nemojte potpuno zategnuti.
4. Kada je upravljač centriran i usmjeren, zategnite vijke obujmice podizača.
Moment: 20,3–24,4 N·m (15–18 ft-lbs) *Vijak sa šesterokutnim naglavkom*
5. Najprije zategnite prednji par pričvršćivača, a zatim stražnji par. Zategnite ih na iste vrijednosti drugi put kako biste bili sigurni da je opterećenje obujmice podizača ravnomjerno raspoređeno.
Moment: 20,3–24,4 N·m (15–18 ft-lbs) *Vijak sa šesterokutnim naglavkom*
6. **Jedno po jedno** , izvadite vijke za montažu **baze** podizača, nanesite nekoliko kapi sredstva Loctite 271 – crvenog na navoje 4 – 6 najbliže kraju i zatim ih postavite.
7. Zategnite vijke za montažu baze podizača.
Moment: 41–54 N·m (30–40 ft-lbs) *Vijak sa šesterokutnom glavom*



1. Poklopac upravljača
2. Blokada vilice
3. Baza podizača
4. Upravljač
5. Ravnina podizača upravljača
6. Nazubljena površina (2)
7. Obujmica podizača
8. Vijak obujmice (4)
9. Podloška obujmice (4)
10. Zaštita ruba (2)
11. Kućište prednjeg svjetla
12. Vijak poklopca upravljača (2)
13. Pločica za zaključavanje vilice
14. Prednji vijak poklopca upravljača
15. Matica
16. Ravna podloška
17. Ukasna traka kućišta
18. Zavarni zatik (2)
19. Matica

Slika 8. Konfiguracija podizača upravljača FLHR Ape

Postavljanje ručne kontrole i kućišta kabela prekidača

1. Za sve modele OSIM Road King iz 2008. i novijih: pogledajte servisni priručnik i slijedite upute za ugradnju novih kabela za kontrolu gasa (prodaju se zasebno) i novog (prodaju se zasebno) ili originalnog sklopa desne ručke/košuljice gasa. **Za modele Road King i Freewheeler iz 2008. i novije:** pogledajte servisni priručnik i slijedite upute za ugradnju nove (kompatibilne sa senzorom okretno drške, prodaje se zasebno) ili originalne desne ručke/košuljice gasa.

2. Prilagodite položaj kućišta prekidača i sklopa ručice kočnice na upravljaču za što bolju udobnost vozača. Glavni cilindar kočnice mora biti otprilike vodoravno ravan dok je vozilo na bočnom nogaru.
3. Zategnite **najprije gornje, a zatim donje** vijke obujmice ručice kočnice. Pritegnite.
Moment: 8,1–12,2 N·m (72–108 in-lbs) *Vijak s TORX glavom*
4. Zategnite **najprije donje, a zatim gornje** vijke kućišta sklopke. Time će eventualni razmak u kućištu sklopke ostati sprijeđa, radi boljeg izgleda.
Moment: 4–5,1 N·m (35–45 in-lbs) *Vijak s TORX glavom*
5. Provjerite da se ljuska desne ručke/gasa okreće i slobodno vraća na mjesto i da ne zapinje na upravljač ili kućište prekidača.

NAPOMENA

Ako ručke upravljača sadrže uzorke, poravnajte uzorak na lijevoj ručki s uzorkom na desnoj ručki pritom pazeći da je ručka gasa postavljena u potpuno zatvoren položaj.

6. Postavite novu (prodaje se zasebno) ili originalnu ručku upravljača na lijevi kraj i novi upravljač prema uputama za postavljanje ručke upravljača ili prema uputama u servisnom priručniku.
7. Pogledajte servisni priručnik i prilagodite položaj kućišta sklopke i sklopa ručice spojke na upravljaču za što bolju udobnost vozača.
8. Zategnite **najprije gornje, a zatim donje** vijke obujmice ručice spojke. Pritegnite.
Moment: 8,1–12,2 N·m (72–108 in-lbs) *Vijak s TORX glavom*
9. Zategnite **najprije donje, a zatim gornje** vijke kućišta sklopke. Pritegnite.
Moment: 4–5,1 N·m (35–45 in-lbs) *Vijak s TORX glavom*
10. Pogledajte servisni priručnik i slijedite upute za postavljanje kabela kvačila propisane duljine (kupuje se zasebno).

⚠ UPOZORENJE

Sigurnost vozača ovisi o ispravnom postavljanju ovog pribora. Kod vozila opremljenih ABS sustavom kočenja, postavljanje treba obaviti dobavljač. Pravilno postavljanje ovog pribora zahtijeva upotrebu specijalnih alata koje možete nabaviti jedino preko dobavljača za Harley-Davidson. Nepravilno servisirani sustav kočenja može negativno utjecati na učinkovitost kočenja, što može rezultirati smrću ili ozbiljnim ozljedama. (00578b)

⚠ UPOZORENJE

Zamijenite brtve linije kočnica. Ponovna upotreba originalnih brtvi može uzrokovati smetnje kod kočenja, što može rezultirati smrću ili ozbiljnim ozljedama. (00318a)

NAPOMENA

Spriječite istjecanje. Prije sastavljanja provjerite jesu li brtve, banjo vijak(vijci), linija kočnice i kočiona kliješta čisti i bez oštećenja. (00321a)

11. Pažljivo pregledajte jesu li novi vodovi kočnice (kupuju se zasebno) oštećeni ili imaju nedostatke, te ih zamijenite ako su oštećeni. Postavite vod kočnice prema uputama u servisnom priručniku ili uputama koje ste dobili s vodovima kočnice.
12. Odzračite kočnice prema uputama u servisnom priručniku.

▲ UPOZORENJE

Kod otpuštanja ili zamjene bilo koje komponente hidrauličke kočnice voda ili spoja na motociklu s ABS sustavom kočenja, tijekom ispiranja kočnice treba koristiti sustav Digital Technician II kako bi se provjerilo je li iz sustava ispuštena sva količina zraka. Nepravilno ispiranje kočionog sustava može negativno utjecati na kočenje, što može rezultirati smrću ili ozbiljnom ozljedom. (00585c)

PONOVO PRIKLJUČIVANJE ELEKTRIČNIH KABELA

1. Pratite način provođenja žica koji ste zabilježili u koracima za rastavljanje dok žice kontrola na upravljaču ne dosegnu sklopku na glavnom kabelskom snopu vozila i kućišta priključaka žica. **Modeli Dyna i Softail:** ispod spremnika za gorivo provedite snop žica lijeve sklopke uzduž lijeve strane okosnice okvira, a snop žica desne sklopke uzduž desne strane okosnice. **Modeli Road King i Freewheeler:** prema unutrašnjosti kućišta prednjeg svjetla ili pokraj glave upravljača na okviru. Postavite sve kopče ili vodilice za žice koje ste sačuvali prilikom rastavljanja.

NAPOMENA

Modeli Dyna iz 2007. – 2011. Softail iz 2007. – 2010. i Road King iz 2007. – 2013. upotrebljavaju Molex priključke. Vozila iz 2006. i starija upotrebljavaju Deutsch priključke. Upute za postupke prikapčanja potražite u odgovarajućem odjeljku o priključcima u dodatku servisnog priručnika.

2. Po potrebi pogledajte bilješke koje ste napravili tijekom koraka uklanjanja, odgovarajući odjeljak o električnim priključcima i dijagram ožičenja u dodatku servisnog priručnika. Svaki terminal sa snopa žica lijeve sklopke umetnite u ispravni otvor sivog kućišta osmerostrukog ili šestostrukog priključka koje ste ranije uklonili. Svaki terminal sa snopa žica desne sklopke umetnite u ispravni otvor crnog kućišta šestostrukog priključka koje ste ranije uklonili.

NAPOMENA

Možda će biti potrebni produžeci snopa žica sklopke (prodaju se zasebno) kako bi snopovi žica sklopke mogli dosegnuti glavni kabelski snop vozila.

3. Ukopčajte kućišta s pinovima i utičnicom za kontrole s lijeve strane na upravljaču. Ukopčajte kućišta s pinovima i utičnicom za kontrole s desne strane na upravljaču.
4. **Za modele s pokazivačima smjera na upravljaču:**
 - a. Pogledajte bilješke koje ste napravili tijekom koraka uklanjanja, odgovarajući odjeljak o električnim priključcima i dijagram ožičenja u dodatku servisnog priručnika. Svaki terminal od pokazivača smjera umetnite u ispravni otvor crnog kućišta šestostrukog Multilock priključka koje ste ranije uklonili.

- b. Slijedite način provođenja koji ste zabilježili ranije do priključka pokazivača smjera na glavnom kabelskom snopu vozila. *Možda će biti potrebni produžeci snopa žica pokazivača smjera (prodaju se zasebno) kako bi snop žica pokazivača smjera mogao dosegnuti glavni kabelski snop vozila.*

- c. Ukopčajte šesterostruka Multilock kućišta s pinovima i utičnicama.

- d. Postavite sve kopče i/ili vodilice žica koje ste sačuvali ranije.

5. **Za sve modele OSIM Road King iz 2008. i novijih:** prijedite na **ZAVRŠNU MONTAŽU**. **Za modele Road King iz 2008. – 2013.:** ukopčajte trostruka kućišta s pinovima i utičnicama tempomata unutar kućišta prednjeg svjetla prema uputama u servisnom priručniku.

6. Uzmite šesterostruko crno Molex kućište s pinovima (8) iz komponenti senzora okretne drške. Umetnite svaki terminal s pinovima (M) iz senzora okretne drške u ispravni otvor u kućištu s pinovima na sljedeći način: Iz **žutog** voda, iz **crnog** voda,

- a. CRNA žica u otvor 1
- b. BIJELA žica u otvor 2
- c. CRVENA žica u otvor 3
- a. CRNA žica u otvor 4
- b. BIJELA žica u otvor 5
- c. CRVENA žica u otvor 6

7. Crno Molex kućište sa šest pinova iz senzora okretne drške ukopčajte u crno šesterostruko kućište utičnice unutar kućišta prednjeg svjetla. Namjestite prethodno postavljene PVC cijevi kako biste spriječili habanje žica senzora okretne drške unutar kućišta prednjeg svjetla

ZAVRŠNO SKLAPANJE

▲ UPOZORENJE

Tijekom servisiranja sustava goriva, nemojte pušiti niti dopustiti pojavu otvorenog plamena ili iskrenja u blizini goriva. Benzin je iznimno zapaljiv i vrlo eksplozivan, što može rezultirati smrću ili ozbiljnom ozljedom. (00330a)

Modeli Dyna i Softail

1. Postavite spremnik goriva prema uputama iz servisnog priručnika. Prijedite na „**SIGURNOSNU PROVJERU**“.

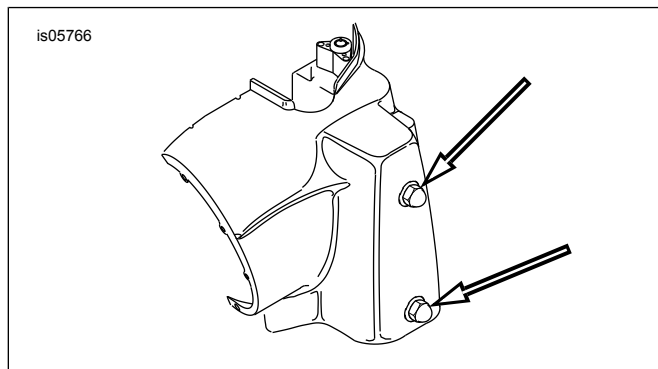
Modeli Freewheeler

1. Ako ste olabavili ili skinuli spremnik goriva, postavite ga. Pogledajte servisni priručnik.
2. Postavite kućište prednjeg svjetla i prednje svjetlo prema uputama u servisnom priručniku.
3. Prednje svjetlo postavite u kućište prema uputama u servisnom priručniku.
4. Postavite vjetroman, ako je dio opreme.

Modeli Road King

1. Ako ste ga olabavili ili skinuli, postavite spremnik goriva prema uputama u servisnom priručniku.

- Pogledajte Slika 8 . Da biste izbjegli moguća oštećenja voda kočnice, provjerite je li zaštita za rub (10) i dalje postavljena na unutarnjim rubovima kućišta prednjeg svjetla (11). Ako zaštita za rub nema ili je oštećena, zamijenite je.
- Pogledajte Slika 9 . Otpustite dvije matice s glavicom kojima je pričvršćena lijeva polovica kućišta prednjeg svjetla (pogledajte strelice). Ponovite postupak za desnu polovicu kućišta prednjeg svjetla.



Slika 9. Pričvršćivači kućišta prednjeg svjetla (modeli FLHR)

- Pogledajte Slika 8 . Pričvrstite novi poklopac upravljača (1) na mehanizam zaključavanja vilice (2). **Za modele za Sjevernu Ameriku i međunarodne modele iz 2014 i novije:** upotrijebite dva vijka s ravnom glavom (12) koja ste izvadili ranije. Zategnite vijke s ravnom glavom. **Za modele za Australiju, Brazil, Englesku, Europu i Japan iz 2013. i ranije:** upotrijebite dva nova posebna vijka (H-D br. dijela 2935A, prodaju se zasebno). Zategnite vijke (12) dok im ne otpadnu lomljive glave.
- Originalnu pločicu za zaključavanje vilice (13) pritisnite u položaj na poklopcu upravljača.
- Umetnite vijak (14, koji ste ranije izvadili) kroz otvor na prednjoj strani poklopca upravljača i na vrhu kućišta prednjeg svjetla (11). Posegnite unutar kućišta prednjeg svjetla i postavite maticu (15) i ravnu podlošku (16) na navoje vijka. Pritegnite.
Moment: 1,1–2,3 N·m (10–20 in-lbs) *Phillips vijak*
- Umetnite kuku ukrasne trake (17) u otvor na poklopcu upravljača. Zavarne zatike (18) na ukrasnoj traci umetnite u otvor na vrhu kućišta prednjeg svjetla te posegnite unutar kućišta kako biste postavili maticu s prirubnicom (19). Pritegnite.
Moment: 1,7–2,3 N·m (15–20 in-lbs) *šesterokutna matica prirubnice*
- Prednje svjetlo postavite u kućište prema uputama u servisnom priručniku.
- Postavite vjetrobran, ako je dio opreme.

KONTROLNI PREGLED

▲ UPOZORENJE

Provjerite upravlja li se vozilom lagano i bez smetnji. Smetnje u upravljanju mogu dovesti do gubitka nadzora nad vozilom te smrti ili teških ozljeda. (00371a)

- Pazite da žice, kablovi kvačila, kablovi gasa/praznog hoda i vodovi kočnice nisu nategnuti kada se upravljač okrene do kraja lijevo ili desno.

NAPOMENA

Pazite da je prekidač paljenja ključa okrenut na OFF (Isključeno) prije nego što pričvrstite kabele baterije.

▲ UPOZORENJE

Prvo spojite pozitivni (+) kabel akumulatora. Ako pozitivni (+) kabel dođe u kontakt s uzemljenjem dok je negativni (-) kabel priključen, iskre koje pri tome nastaju mogu uzrokovati eksploziju akumulatora, što može rezultirati smrću ili ozbiljnom ozljedom. (00068a)

- Pogledajte servisni priručnik i slijedite upute za priključivanje kabela akumulatora (najprije pozitivni kabel). Na terminale baterije nanosite lagani sloj maziva za električne kontakte Harley-Davidson (H-D br. dijela 99861-02), vazelin ili materijal koji sprječava koroziju.

▲ UPOZORENJE

Prije vožnje motocikla provjerite ispravnost svih svjetala i prekidača. Loša vidljivost vozača može rezultirati smrću ili ozbiljnom ozljedom. (00316a)

- Okrenite prekidač paljenja u položaj IGNITION (Paljenje), ali još nemojte pokretati motocikl. Provjerite rade li pravilno sve sklopke na upravljaču.
- Okrenite upravljač lijevo i desno do kraja te na svakoj strani provjerite funkcije kontrola na upravljaču.
- Pritisnite ručicu prednje kočnice kako biste provjerili radi li svjetlo kočnice.

▲ UPOZORENJE

Nakon postavljanja sjedala povucite sjedalo prema gore kako biste provjerili je li dobro učvršćeno u svom položaju. Labavo sjedalo tijekom vožnje se može pomaknuti i uzrokovati gubitak nadzora, što može rezultirati smrću ili ozbiljnim ozljedama. (00070b)

- Pogledajte servisni priručnik i slijedite upute za postavljanje sjedala.

▲ UPOZORENJE

Prije pokretanja motora provjerite vraća li se ručica gasa natrag u neutralni položaj nakon puštanja. Ručica gasa koja se ne vraća automatski u položaj praznog hoda može uzrokovati gubitak nadzora, što može rezultirati smrću ili ozbiljnom ozljedom. (00390a)

▲ UPOZORENJE

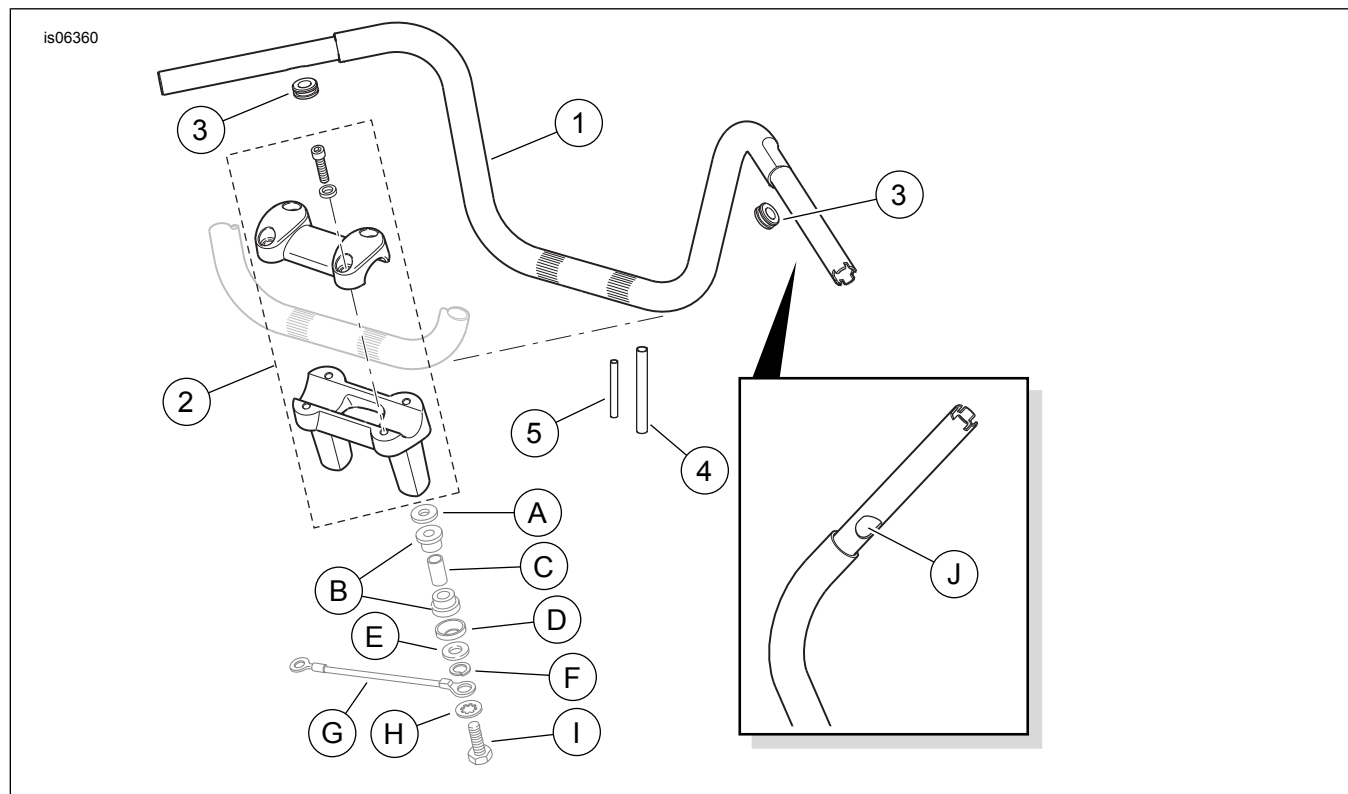
Nakon izvršenog popravka sustava za kočenje, testirajte kočnice vozeći pri niskim brzinama. Ako kočnice ne rade pravilno, testiranje pri visokim brzinama može uzrokovati gubitak nadzora, što može rezultirati smrću ili ozbiljnom ozljedom. (00289a)

SERVISNI DIJELOVI

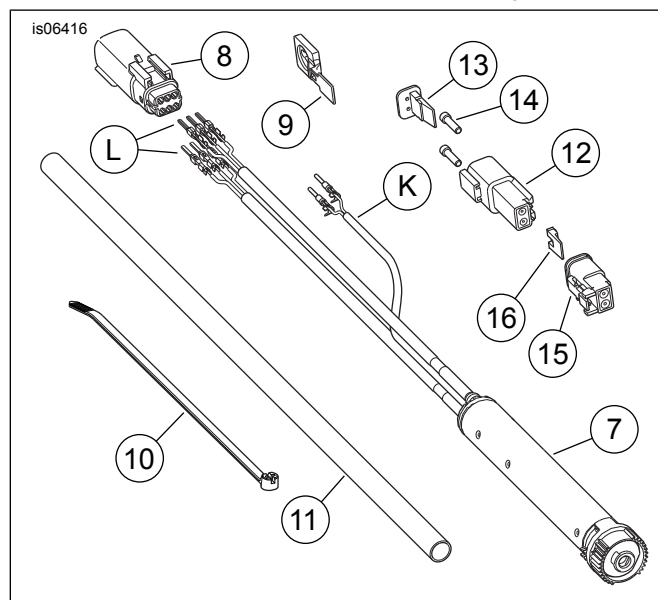
Tablica 2. Servisni dijelovi: Kompleti upravljača Fat Ape i Fat Mini-Ape

Komplet	Stavka	Opis (Količina)	Broj dijela
Kompleti 55857-10B, 55801315 Upravljač Fat Ape (crna satenska završna obrada)	1	Upravljač, Fat Ape, visine 0,3 m (12 inča) (crni saten)	Ne prodaje se zasebno
	2	Komplet jednodijelnog podizača upravljača Fat (crni)	56931-10
Komplet 55859-10B, 55801311 Upravljač Fat Mini Ape (crna satenska završna obrada)	1	Upravljač, Fat Mini Ape, visine 0,3 m (12 inča) (crni saten)	Ne prodaje se zasebno
	2	Komplet jednodijelnog podizača upravljača Fat (crni)	56931-10
Kompleti 56832-04C, 55801313 Upravljač Fat Mini Ape (kromirana završna obrada)	1	Upravljač, Fat Mini Ape, 0,4 m (16 inča) (krom)	Ne prodaje se zasebno
	2	Komplet jednodijelnog podizača upravljača Fat (krom)	56929-10
Kompleti 56942-10B, 55801317 Upravljač Fat Ape (kromirana završna obrada)	1	Upravljač, Fat Ape, 0,4 m (16 inča) (krom)	Ne prodaje se zasebno
	2	Komplet jednodijelnog podizača upravljača Fat (krom)	56929-10
Zajedničke stavke za SVE komplete	3	Uvodnica upravljača, velika (2)	11386
	4	Toplinska obloga, velika	72162-02
	5	Toplinska obloga, mala	72165-02
Stavke spomenute u tekstu, no nisu u kompletu:			
	A	Originalna tanjurasta podloška, gornja (plosnata strana postavlja se gore) (2)	
	B	Originalna čahura (4)	
	C	Originalni odstojnik (2)	
	D	Originalna tanjurasta podloška, donja (plosnata strana postavlja se dolje) (2)	
	E	Originalna ravna podloška (2)	
	F	Originalna razdvojena sigurnosna podloška (2)	
	G	Originalna žica za uzemljenje	
	H	Originalna sigurnosna podloška nazubljena iznutra	
	I	Originalni vijak za montažu podizača (2)	
	J	Veliki otvor za žice (2)	

SERVISNI DIJELOVI



Slika 10. Servisni dijelovi: Kompleti upravljača Fat Ape i Fat Mini-Ape



Slika 11. Servisni dijelovi: Komplet senzora okretne drške (32310-08)

Tablica 3. Servisni dijelovi: Komplet senzora okretne drške (32310-08)

Stava	Opis (Količina)	Broj dijela
11	Cijevi, PVC	Ne prodaje se zasebno
Stavke koje se upotrebljavaju samo s grijanim ručkama:		
12	Kućište utičnice, dvostruko	72112-94BK
13	Sekundarna brava, dvosmjerna kućište utičnice	72152-94
14	Brtveni klin (čep) (2)	72195-94
15	Kućište pinova, dvostruko	72102-94BK
16	Sekundarna brava, dvosmjerna kućište s pinovima	72142-94
Stavke spomenute u tekstu:		
K	Žica grijane ručke i terminal s utičnicom (2)	
LI	Terminal s pinovima senzora okretne drške (6)	

Tablica 3. Servisni dijelovi: Komplet senzora okretne drške (32310-08)

Stava	Opis (Količina)	Broj dijela
Stavke za senzor okretne drške:		
7	Senzor, okretna drška (TGS)	Ne prodaje se zasebno
8	Kućište pinova, šesterostruko	72188-07BK
9	Sidro, priključak, T-zatik	73212-07
10	Traka za kabel	10006