



## SADA ŘÍDÍTEK A DRŽÁKŮ FAT APE A FAT MINI-APE

### OBECNÉ INFORMACE

#### Čísla sad

55857-10B, 55859-10B, 56832-04C, 56942-10B, 55801311, 55801313, 55801315, 55801317

#### Modely

Informace o příslušenství pro jednotlivé modely naleznete v maloobchodním katalogu náhradních dílů a příslušenství nebo v části věnované náhradním dílům a příslušenství na stránce [www.harley-davidson.com](http://www.harley-davidson.com) (pouze v angličtině).

Tabulka 1. Modely

Sada	Popis řídítek
55857-10B, 55801315	Fat Ape, 0,4 m vysoké, saténově černé
55859-10B, 55801311	Fat Mini-Ape, 0,3 m vysoké, saténově černé
56832-04C, 55801313	Fat Mini-Ape, 0,3 m vysoké, chromované
56942-10B, 55801317	Fat Ape, 0,4 m vysoké, chromované

Tato sada nepasuje na modely vybavené vyhřívanými rukojeťmi, měřicími přístroji na řídítkách, sadou gondoly pro modely Softail (č. dílu H-D 67907-96) ani na modely Road Tech<sup>®</sup> Radio.

#### Další potřebné díly nebo příslušenství

Tato sada obsahuje sestavu držáku řídítek, která **musí být namontována s** těmito řídítky.

Ke správné montáži této sady řídítek je vyžadován **samostatný nákup** dalších dílů nebo příslušenství. Informace o požadovaných dílech a příslušenství pro váš model naleznete v maloobchodním katalogu náhradních dílů a příslušenství nebo v části věnované náhradním dílům a příslušenství na stránce [www.harley-davidson.com](http://www.harley-davidson.com) (pouze v angličtině).

#### ⚠ VAROVÁNÍ

**Vyměňte těsnění brzdového vedení. Při použití původních těsnění může dojít k selhání brzd a ztrátě kontroly nad motocyklem, což může vést k vážnému poranění nebo smrti. (00318a)**

Dvě těsnění brzdové hadice pro každý spoj průtokového šroubu **je nutné vyměnit**. Viz katalog dílů pro tento rok/model motocyklu nebo navštivte prodejce Harley-Davidson<sup>®</sup> pro správná čísla dílů.

Motocykly vybavené **přilepenou** levou rukojetí řídítek budou vyžadovat také novou rukojeť, která se prodává samostatně.

- Viz katalog dílů pro výměnu rukojetí původního vybavení.

- Informace o dostupném výběru rukojetí řídítek značkového příslušenství pro motocykly naleznete v maloobchodním katalogu náhradních dílů a příslušenství nebo v části věnované náhradním dílům a příslušenství na stránce [www.harley-davidson.com](http://www.harley-davidson.com) (pouze v angličtině).

#### Vyžadované nástroje a zboží

Pro správnou montáž této sady je vyžadován přípravek k zajištění závitů Loctite<sup>®</sup> 271 (červený) (číslo dílu H-D 99671-97).

Bude nutná také nová neznečištěná brzdová kapalina. Viz návod k obsluze nebo servisní příručka pro tento rok/model, kde můžete určit správnou brzdovou kapalinu pro tento motocykl.

Tyto položky jsou k dostání u prodejců motocyklů Harley-Davidson.

#### Modely s ABS:

#### ⚠ VAROVÁNÍ

**Na správné montáži této sestavy závisí bezpečnost jezdce. Instalaci u motocyklů vybavených ABS brzdami musí provádět prodejce. Správná instalace této sady vyžaduje speciální nářadí dostupné pouze prostřednictvím prodejce Harley-Davidson. Nesprávně opravený brzdový systém mohou negativně ovlivnit účinnost brzdění, což může způsobit vážné poranění nebo smrt. (00578b)**

#### Modely bez ABS:

#### ⚠ VAROVÁNÍ

**Na správné montáži této sestavy závisí bezpečnost jezdce a spolujezdce. Použijte odpovídající postupy uvedené v servisní příručce. Pokud daný postup přesahuje vaše schopnosti nebo pro něj nemáte vhodné nářadí, svěřte provedení montáže prodejci Harley-Davidson. Nesprávná montáž této sestavy může vést k vážnému poranění či smrti. (00333b)**

#### POZNÁMKA

*Tento návod odkazuje na informace v servisní příručce. Tato montáž vyžaduje servisní příručku pro tento modelový rok a model motocyklu, kterou lze získat u prodejce motocyklů Harley-Davidson.*

#### Obsah sady

Viz Ilustrace 10, Tabulka 2 a Tabulka 3.



## PŘÍPRAVA

### ▲ VAROVÁNÍ

Aby nedošlo k nechtěnému nastartování motocyklu, které by mohlo způsobit vážné poranění nebo smrt, odpojte nejprve kabely akumulátoru, přičemž nejdříve odpojte záporný kabel (-). (00307a)

### ▲ VAROVÁNÍ

Nejprve odpojte záporný kabel akumulátoru (-). Pokud byste se kladným (+) kabelem dotkli země při současně připojeném záporném (-) kabelu, mohlo by dojít k přeskočení jiskry, jež by mohla způsobit výbuch akumulátoru, což může vést k vážnému poranění nebo smrti. (00049a)

1. V servisní příručce naleznete pokyny pro sundání sedla a odpojení kabelů akumulátoru (nejprve záporný kabel (-)). Uschovejte všechny montážní materiál sedla.

### ▲ VAROVÁNÍ

Při provádění servisních prací na palivovém systému nekuřte a nepracujte v blízkosti otevřeného ohně nebo jisker. Palivo je extrémně hořlavé a výbušné, což může vést k vážnému poranění nebo dokonce smrti. (00330a)

2. Uvolněte nebo odeberte palivovou nádrž. Viz servisní příručka.
- **Je-li možné** přistoupit ke všem kabelovým svazkům a připojením lanka ovládání škrticí klapky, palivovou nádrž můžete posunout vzhůru a dozadu, aniž byste odpojili palivové vedení nebo spojovací potrubí.
  - **Pokud NENÍ možné** přistoupit k těmto připojením, palivovou nádrž budete muset zcela vyjmout a dát stranou pro pozdější montáž.

### ▲ UPOZORNĚNÍ!

Přímý kontakt s brzdovou kapalinou DOT 5 může způsobit podráždění, opuchnutí a zarudnutí očí. Zabraňte kontaktu s očima. V případě kontaktu s očima vymyjte velkým množstvím vody a vyhledejte lékaře. Požití velkého množství brzdové kapaliny DOT 5 může způsobit zažívací potíže. V případě požití vyhledejte lékařské ošetření. Používejte v dobře větraném prostoru. **CHRAŇTE PŘED DĚTMI.** (00144b)

### ▲ VAROVÁNÍ

Styk s brzdovou kapalinou DOT 4 Brake Fluid může mít vážné zdravotní následky. Nepoužívání vhodné ochrany kůže a očí může vést k vážnému poranění či smrti.

- Postup v případě vdechnutí: Uklidněte se, přemístěte se na čerstvý vzduch a vyhledejte lékařskou pomoc.
- Postup v případě potřísnění kůže: Odstraňte znečištěný oděv. Okamžitě začněte oplachovat kůži velkým množstvím vody 15–20 minut. V případě podráždění vyhledejte lékařskou pomoc.
- Postup v případě vniknutí do očí: Oplachujte oči nejméně 15 minut pod tekoucí vodou s otevřenými víčky. V případě podráždění vyhledejte lékařskou pomoc.
- Postup v případě požití: Vypláchněte si ústa a potom vypijte velké množství vody. Nevyvolávejte zvracení. Kontaktujte kontrolu jedů. Okamžitě vyhledejte lékařskou pomoc.
- Další informace naleznete v bezpečnostním listu na stránce [sds.harley-davidson.com](http://sds.harley-davidson.com).

(00240e)

### OZNÁMENÍ

Brzdová kapalina DOT 4 poškozuje lakované povrchy a povrchy panelů karoserie, s nimiž přijde do kontaktu. Při práci s brzdami proto vždy dbejte opatrnosti a chraňte povrch motocyklu. V opačném případě může dojít k poškození povrchových ploch. (00239c)

#### POZNÁMKA

*Pokud se vylije nějaká brzdová kapalina, ihned ji utřete čistým, suchým a měkkým hadříkem. Poté zasaženou oblast důkladně otřete čistým, vlhkým a měkkým hadříkem (malé rozlítí) nebo umyjte velkým množstvím mýdlové vody (velké rozlítí).*

*Zakryjte blízké povrchy motocyklu servisním obalem H-D nebo polyetylenovou ochrannou fólií, abyste povrch ochránili před poškozením způsobeným vylitím nebo vyšpláchnutím brzdové kapaliny DOT 4 Brake Fluid.*

3. Podle pokynů v servisní příručce vypusťte z nádržky brzdy a brzdových hadic brzdovou kapalinu.

## DEMONTÁŽ ORIGINÁLNÍCH ŘÍDÍTEK

#### POZNÁMKA

*Zakryjte přední blatník a přední část palivové nádrže servisními kryty H-D nebo čistými dílenskými hadry, abyste zabránili poškrábání povrchu.*

*Odeberte větrný štít, je-li ve výbavě.*

## Modely Dyna a Softail

### OZNÁMENÍ

Součásti brzdového vedení demontujte opatrně. Poškození přiléhajících povrchů může způsobit únik kapaliny. (00320a)

1. Poznamenejte si vedení brzdové hadice a orientaci spojů průtokového šroubu. Podívejte se do servisní příručky a odpojte a odmontujte brzdovou hadici. Uschovejte si průtokové šrouby, ale vyhoďte těsnění brzdové hadice.

- Podívejte se do servisní příručky a odpojte kabel spojky z páčky spojky. Odpojte kabel spojky z bočního krytu a odeberte kabel z motocyklu.

**POZNÁMKA**

*Před odpojením kabeláže ovládacích prvků řídítek si poznamenejte směrování kabelů.*

*Modely Dyna z let 2007–2011 a modely Softail z let 2007–2010 používají konektory Molex. Motocykly z roku 2006 a starší používají konektory Deutsch. Postupy odpojení naleznete v sekci správných konektorů v dodatku servisní příručky.*

*Modely Dyna z roku 2012 a novější a modely Softail z roku 2011 a novější používají konektory JAE, které nevyžadují pro průchod řídítka odkolíkovaní.*

- Odeberte a zahodte všechny plastové přichytky kabelů a upevňovací pásy uchycující ovládací prvky řídítek a kabely směrových světel ze řídítek do konektorů spojení kabelového svazku. Informace o odpojení kabeláže ovládacích prvků řídítek z šedých osmicestných a černých šesticestných konektorů hlavního kabelového svazku pod palivovou nádrží naleznete v příslušné sekci pro konektory v dodatku k servisní příručce.

**POZNÁMKA**

*Před odpojením kabelů směrového světla si poznamenejte vedení kabelů směrového světla.*

- Oddělte poloviny 6cestného konektoru směrového světla (je-li ve výbavě).

**POZNÁMKA**

**NEODSTRAŇUJTE** kabely z krytů konektoru spínače řídítek pod palivovou nádrží.

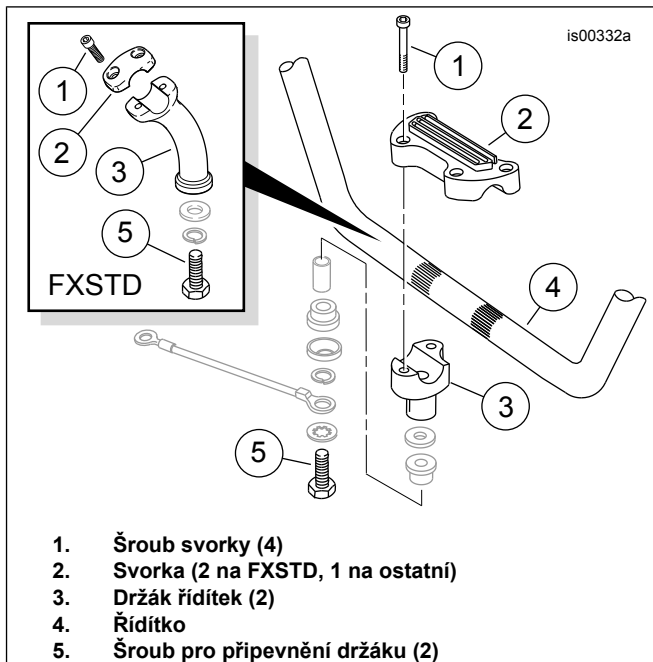
**NEODSTRAŇUJTE** kabely z krytů konektoru Multilock pod palivovou nádrží.

- Poznamenejte si barvy a polohy kabelů v každé zdířce krytů konektorů vedoucích ze spínačů a ze směrového světla. Postupy odebrání kabelů z krytů naleznete v sekci správných konektorů v dodatku servisní příručky.
- Konce vývodů kabelů z každého jednotlivého kabelového svazku omotejte páskou, abyste oddělili vodící prvky. Každý vodící prvek obalte dostatečně pevně, aby se snadno dostal do otvoru průchodky a skrze nová řídítka.
- Z řídítek vyjměte sestavy hlavního válce přední brzdy a páčky spojky spolu s připojenými směrovými světly a zrcátky (jsou-li ve výbavě).
- Skrze řídítka vytáhněte pouzdro na kabely a uzavřené kabelové svazky, abyste uvolnili ovládací prvky řídítek a směrová světla z motocyklu. Sestavy ovládacích prvků řídítek / směrových světel odložte stranou.
- Viz servisní příručka ohledně demontáže sestavy pravé strany krytu se spínačem a kabelového svazku. Tento krok je nezbytný, abyste odkryli lanka škrticí klapky plynu.

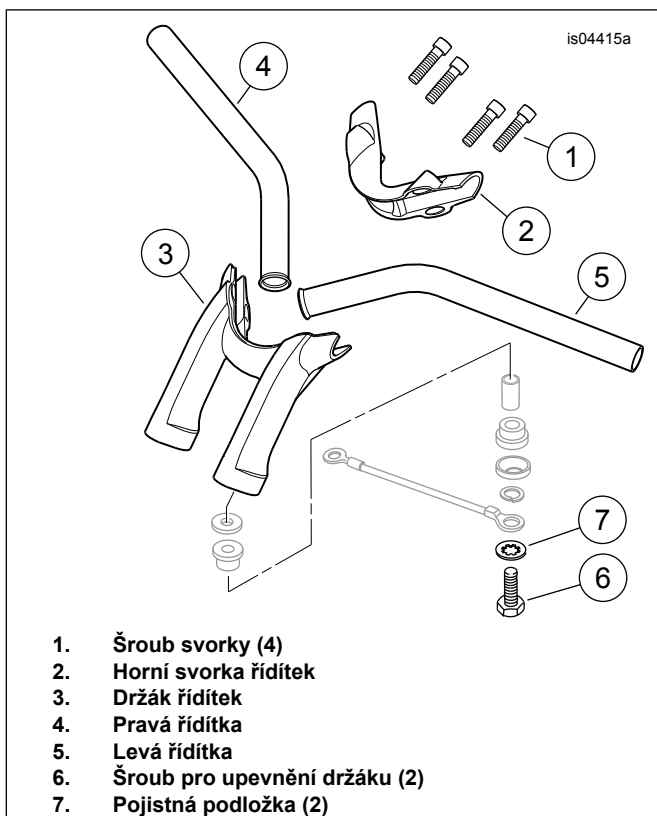
- Informace o odpojení kabelů volnoběhu a plynu ze sestavy pravé rukojeti / plynu naleznete v servisní příručce. Odpojte kabely volnoběhu a plynu z indukčního modulu. Pokud ji nebudete vyměňovat, odeberte pouzdro pravé rukojeti / škrticí klapky a odložte ji stranou pro montáž na nová řídítka.

- Viz servisní příručka ohledně demontáže sestavy levé strany krytu se spínačem a kabelového svazku.

- Pro všechny modely Dyna a Softail KROMĚ Rocker (FXCW/C):** Viz Ilustrace 1 . Odmontujte šrouby (1), horní svorku (2) a řídítka (4) a vyhoďte je. **Pro modely Rocker (FXCW/C):** Viz Ilustrace 2 . Odšroubujte čtyři šrouby s válcovou hlavou s vnitřním šestihranem (1), které drží horní svorku řídítek (2) na držáku (3). Odmontujte svorku a vyhoďte ji. Odmontujte řídítka (4 a 5) z motocyklu.



**Ilustrace 1. Svorky a držáky řídítek (modely Dyna a Softail)**



1. Šroub svorky (4)
2. Horní svorka řídítek
3. Držák řídítek
4. Pravá řídítka
5. Levá řídítka
6. Šroub pro upevnění držáku (2)
7. Pojistná podložka (2)

Ilustrace 2. Svorka a držáky řídítek (modely Rocker)

13. Pokud levá rukojeť řídítek není přilepena k řídítkům: Pokud ji nebudete vyměňovat, odeberte rukojeť řídítek a odložte ji stranou pro montáž na nová řídítka.

**POZNÁMKA**

Během demontáže si poznamenejte pořadí a orientaci spojovacích materiálů držáku a uschovejte je pro pozdější montáž.

14. Pro všechny modely Dyna a Softail **KROMĚ Rocker (FXCW/C)**: Viz Ilustrace 1 . Odšroubujte dva upevňovací šrouby držáku (5) z dolního a horního držáku vidlice. Odmontujte držáky řídítek (3) a vyhodte je, ale uschovejte zbývající spojovací materiál pro izolování držáku pro pozdější montáž. **Pro modely Rocker (FXCW/C)**: Viz Ilustrace 2 . Odšroubujte dva upevňovací šrouby držáku (6) a pojistné podložky (7) z horního držáku vidlice a vyhodte je. Odmontujte držák řídítek (3) a vyhodte ho, ale uschovejte zbývající spojovací materiál pro izolování držáku pro pozdější montáž. **Pro všechny modely Dyna a Softail** : Pokračujte k sekci „**INTERNÍ ZAPOJENÍ NOVÝCH ŘÍDÍTEK**“ .

## Modely Road King z roku 2003 a novější, modely Freewheeler z roku 2016 a novější

### OZNÁMENÍ

Součásti brzdového vedení demontujte opatrně. Poškození přiléhajících povrchů může způsobit únik kapaliny. (00320a)

1. Odmontujte šroub se zaoblenou hlavou na dolní straně sestavy dřívku vidlice a držáku, který drží hrdlo brzdové hadice ve tvaru písmene T, a odložte si ho.

2. Poznamenejte si vedení brzdové hadice a orientaci spojů průtokového šroubu. Podívejte se do servisní příručky a odpojte a odmontujte brzdovou hadici. Uschovejte si průtokové šrouby, ale vyhodte těsnění brzdové hadice. **Modely s brzdami ABS**: Vyjměte hadice až z vedení k jednotce ovládání brzd.

3. **Se VŠEMI brzdovými soustavami**: Viz servisní příručka. Odpojte kabel spojky z páčky spojky nebo potrubí spojkové kapaliny z hlavního válce. Odpojte kabel spojky nebo potrubí z bočního krytu.

4. Z řídítek odeberte sestavy hlavního válce přední brzdy a páčky spojky.

5. Podívejte se do servisní příručky a odmontujte sestavu světlometu z gondoly světlometu.

**POZNÁMKA**

Modely z let 2007–2013 používají konektory typu Molex. Motocykly z roku 2006 a starší používají konektory Deutsch. Postupy pro odpojení a připojení naleznete v sekci správných konektorů v dodatku k servisní příručce.

Modely z roku 2014 a novější používají konektory typu JAE, které nevyžadují pro průchod řídítka odkolíkávání.

6. Odmontujte plastové svorky držáku kabeláže, které zajišťují kabelové svazky směrového světla na řídítkách (jsou-li ve výbavě).

7. Pro modely z roku 2013 a novější: Informace o odpojení kabeláže ovládacích prvků řídítek z šedých šesticestných nebo osmicestných a černých šesticestných konektorů hlavního kabelového svazku uvnitř gondoly světlometu naleznete v příslušné sekci pro konektory v dodatku k servisní příručce. Pro modely z roku 2014 a novější: Odpojte konektory typu JAE z pouzder na obou stranách hlavy řízení (2 vpravo a 1 vlevo). **U motocyklů se směrovými světly na řídítkách**, oddělte poloviny 6cestného konektoru směrových světel.

**POZNÁMKA**

**Aktuální dostupné sady spínače s prodlouženým kabelem pro modely vybavené tempomatem jsou omezeny na modely z let 2008–2013.**

8. **Pouze pro modely z let 2008–2013**: Odpojte kabeláž elektronického tempomatu ze dvou 4cestných konektorů (jsou-li ve výbavě).

9. Podívejte se do servisní příručky a proveďte následující kroky:

- a. Odmontujte sestavu pravého krytu se spínačem a kabelového svazku.

- b. **Pro modely z roku 2007 a starší** : Odpojte a vyjměte kabely plynu / volnoběhu z aktuálně namontované sestavy pravé rukojeti / pouzdra škrťací klapky.

- c. **Pro VŠECHNY modely**: Odmontujte sestavu levého krytu se spínačem a kabelového svazku.

10. Odmontujte všechny svorky držáků kabelů připevněné ke kabelovým svazkům nebo řídítkům a vyhodte je.

11. **Pokud levá rukojeť řídítek není přilepena k řídítkům:** Z rukojeti odmontujte koncový uzávěr (je-li ve výbavě). Pokud ji nebudete vyměňovat, odmontujte rukojeť řídítek a odložte ji stranou pro montáž na nová řídítka.
12. Z rukojeti odmontujte koncový uzávěr (je-li ve výbavě) a poté odmontujte rukojeť z řídítek.

#### POZNÁMKA

**Pro modely z roku 2008 a novější:** Snímač otočné rukojeti na pravé straně řídítek má těsnicí uzávěr, který chrání vnitřní elektrody před nečistotami a vlhkem a také funguje jako držák pravé otočné rukojeti (plynu).

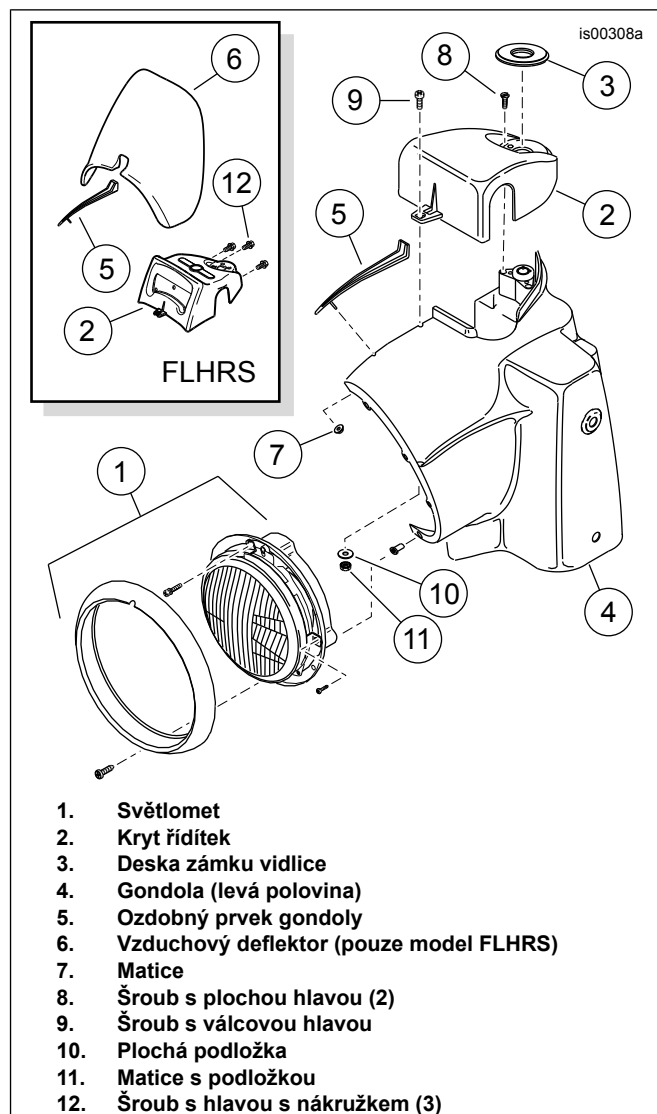
Během demontáže rukojeti plynu budete možná muset mírně zatáhnout, abyste uvolnili indexové jazýčky v rukojeti ze schránky v těsnicím uzávěru.

**Pokud rukojeť škrticí klapky NEVYMĚŇUJETE :** Po demontáži rukojeti si poznamenejte, zda je ke konci snímače otočné rukojeti připevněn těsnicí uzávěr. Pokud ne, odmontujte těsnicí uzávěr z indexových jazýčků uvnitř rukojeti škrticí klapky pomocí pevného kusu mechanického drátu.

**Pro modely z roku 2013 a starší:** Snímač otočné rukojeti původního vybavení **MUSÍ** být vyměněn za sadu snímače otočné rukojeti (č. dílu H-D 32310-08). Viz Tabulka 3 .

**Pro modely z roku 2014 a novější:** Znovu použijte standardní snímač otočné rukojeti.

13. V případě potřeby se podívejte do servisní příručky a odmontujte snímač otočné rukojeti původního vybavení a propojovací kabelový svazek otočné rukojeti a vyhodte je.



Ilustrace 3. Gondola, světlomet a kryt řídítek (zobrazen model FLHR)

14. **Pro VŠECHNY modely Road King:** Viz Ilustrace 3 . Sáhnete dovnitř gondoly světlometu (4) a odmontujte matici s nákrůžkem (7), abyste uvolnili lištu ozdobného prvku (5) v horní části gondoly.

#### POZNÁMKA

Řídítka Fat Ape a Fat Mini-Ape nejsou kompatibilní se vzduchovým deflektorem původního vybavení (6) u **modelů FLHRS** . Deflektor a lištu ozdobného prvku (5) u těchto modelů musíte vyhodit a namontovat **novou** lištu ozdobného prvku (č. dílu H-D 67868-03, dostupná samostatně).

15. **Pro modely pro Severní Ameriku a pro mezinárodní modely z roku 2014 a novější:** Odšroubujte dva šrouby s plochou hlavou Phillips (8) pod deskou štítku, která drží kryt řídicích na zámku vidlice, a uschovejte je. **Pro modely pro Austrálii, Brazílii, Anglii, Evropu a Japonsko z roku 2013 a starší:** Šrouby s plochou hlavou (8) mají rozlomitelné hlavy a nejsou snadno odnímatelné. Pokud chcete odstranit šrouby s rozlomitelnými hlavami, v horní části každého šroubu vytvořte pilotní otvor pomocí důlkovače a šroub vysuňte pomocí 3mm **levého** vrtáku. Pokud se to nepodaří, použijte 5mm dlouhý vrták a opatrně odvrtejte rozlomitelné hlavy. Pomocí kleští odstraňte šroubové hřídele ze zámku vidlice.

16. **Pro VŠECHNY modely Road King:** Podívejte se do servisní příručky a podle kroků odmontujte kryt řídicích, vzduchový deflektor a řídicí a vyhodte je. **Pro modely Freewheeler:** Podívejte se do servisní příručky a podle kroků odmontujte kryt řídicích, gondolu světlometu a řídicí a vyhodte je.

#### POZNÁMKA

*Během demontáže si poznamenejte pořadí a orientaci spojovacích materiálů držáku a uschovejte je pro pozdější montáž.*

*Volně namontujte řídicí a svorky, abyste mohli snadno odstranit upevňovacích šroubů držáku.*

17. Odšroubujte dva upevňovací šrouby držáku z dolního a horního držáku vidlice. Odmontujte držáky řídicích a vyhodte je, ale uschovejte spojovací materiál pro pozdější montáž.

#### POZNÁMKA

*Z krytů kolíků konektoru spínače řídicích typu Molex nebo Deutsch uvnitř gondoly NEODSTRAŇUJTE kabely.*

18. Pouze modely z roku 2013 a starší. Poznamenejte si barvy a polohy kabelů v každé zdířce krytů konektorů vedoucích ze spínačů. Postupy připojení naleznete v sekci správných konektorů v dodatku k servisní příručce. Z krytů zásuvek odmontujte kabely (s vývody zásuvek).

## INTERNÍ ZAPOJENÍ NOVÝCH ŘÍDICÍCH

1. **Pro modely Dyna a Softail:** Pokud jste tak již neučinili, odeberte všechny upevňovací pásy a plastové příchytky kabelů zajišťující kabelové svazky k řídicím původního vybavení. **Pro modely Road King z roku 2013 a starší:** Namontujte sadu spínače s prodlouženým kabelem (zakoupenou samostatně) do pravého a levého krytu se spínačem řídicích podle pokynů v této sadě. **Pro VŠECHNY modely:** Viz Ilustrace 10. Zasuňte jednu velkou průchodku (3) do každého kabelového svazku spínače a průchodku umístěte těsně u konce spínače.

2. Konce vývodů kabelů z každého zdroje omotejte páskou, abyste oddělili vodičí prvky. Každý vodičí prvek omotejte dostatečně pevně, aby se snadno dostali do otevření průchodky a skrze nová řídicí.

#### POZNÁMKA

*Vedení pomocných šňůrek (nebo tenkých drátků) vám může pomoci se zapojením kabelových svazků skrze řídicí. Pro každý kabelový svazek, který má být veden skrze řídicí, předem protáhněte samostatnou šňůrku.*

*Šňůrku jednu po druhé přilepte ke správnému konci kabelového svazku. Zbývající vodičí šňůrky připevněte až do používání k řídicím na každém konci, abyste zabránili předčasnému protažení.*

*Šňůrku táhněte skrze řídicí, abyste vedli kabelový svazek ke správnému výstupnímu bodu.*

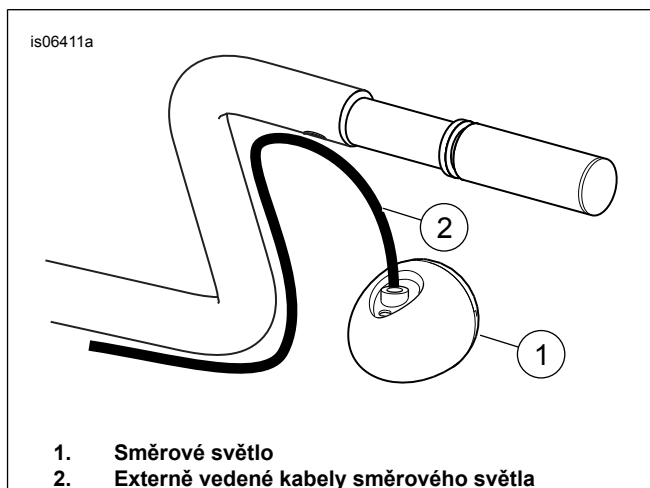
*Následují konkrétní pokyny pro každý kabelový svazek.*

3. **Pro modely BEZ směrových světel na řídicích:** Pokračujte ke **kroku 9** (po Ilustrace 5). **Pro modely SE směrovými světly na řídicích:** Pokud originální kabely směrového světla vedly skrze kryt se spínačem a do řídicích skrze velký otvor (J), pokračujte ke **kroku 4** (po Ilustrace 4). Viz Obrázek 4. Pokud originální kabely směrového světla **vedly externě**, tato směrová světla vyžadují přemístění z řídicích. V tomto okamžiku je přemístěte podle pokynů v příslušné sadě pro přemístění.

4. **Pokud originální kabely směrového světla vedly SKRZE kryt se spínačem:** Odstraňte směrové světlo ze sestavy páčky přední brzdy (páčky zrcátka) a nechte ho viset z krytu se spínačem. Zakryjte nebo jinak ochraňte směrové světlo před poškozením až do pozdější montáže.

#### POZNÁMKA

*Viz Ilustrace 5. Zkontrolujte, že velká průchodka (7) je umístěna na kabelovém svazku spínače a směrového světla v blízkosti konce spínače.*



1. Směrové světlo
2. Externě vedené kabely směrového světla

**Ilustrace 4. Směrová světla na řídicích vyžadující přemístění**

5. Na pravou stranu kabelových svazků směrového světla a spínače naneste malou vrstvu tekutého mýdla, čističe oken nebo víceúčelového lubrikačního přípravku.

6. S řídicí umístěnými na hladkém měkkém povrchu s konci rukojetí směrem nahoru zlehka zasuňte pravou stranu kabelového svazku spínače do velkého otevření pod novými řídicí a směrem k velkému otevření ve středu řídicích.

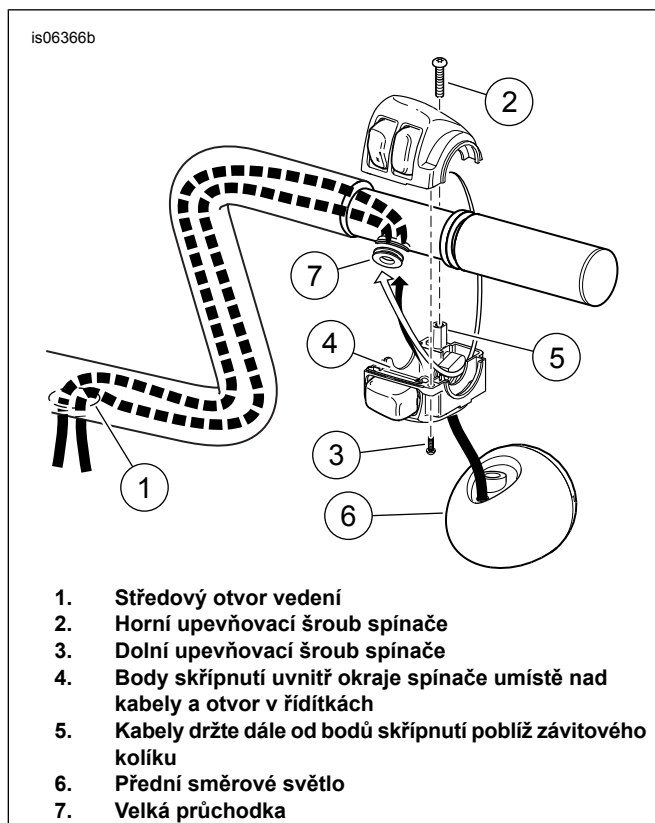
## ▲ VAROVÁNÍ

Opatrně zatáhněte za kabely při průchodu skrze otvory v řídkách, aby nedošlo k odhalení kabelů. Odhalené kabely mohou způsobit zkrat obvodů a poškození elektrických součástí motocyklu, což může vést ke ztrátě kontroly nad motocyklem a vést k vážnému poranění nebo smrti. (00418b)

7. Omotané konce kabelového svazku táhněte skrze výstupní otevření ve středu řídky a kryt se spínačem dostaňte přibližně do závěrečného umístění. Nyní **NEUPEVNŮJTE** kryt se spínačem k řídkám.
8. Kroky 4 až 7 opakujte pro kabelový svazek levého spínače. Pokračujte ke **kroku 13**.

### POZNÁMKA

Tato směrová světla vyžadují přemístění z řídek. V tomto okamžiku je přemístěte podle pokynů v příslušné sadě pro přemístění.



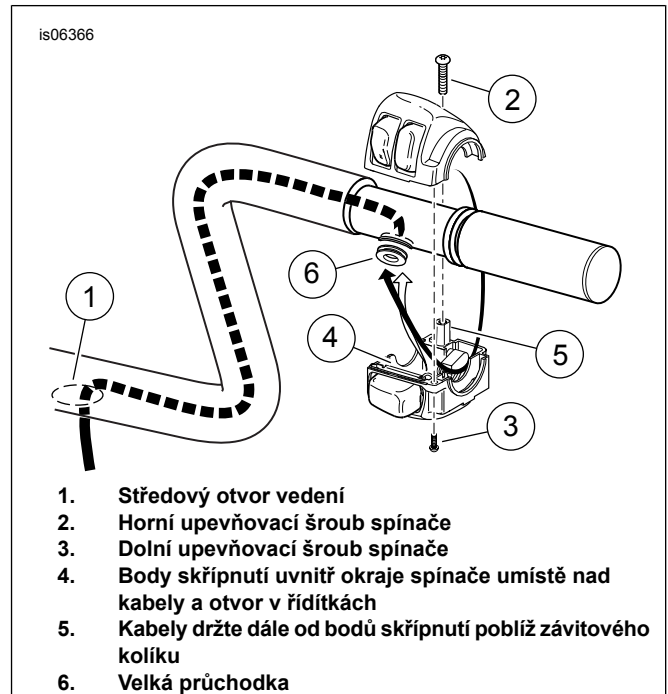
Ilustrace 5. Kabel směrového světla a spínače vedoucí skrze kryt se spínačem

9. Pokud byly originální kabely směrového světla **PŘEMÍSTĚNY** nebo neexistují žádná směrová světla na řídkách: Na pravou stranu kabelového svazku spínače naneste malou vrstvu tekutého mýdla, čističe oken nebo víceúčelového lubrikačního přípravku.
10. Viz Ilustrace 6. S řídky umístěnými na hladkém měkkém povrchu s konci rukojetí směrem nahoru zasuňte pravou stranu kabelového svazku spínače do velkého otevření pod novými řídky a směrem k velkému otevření ve středu řídek.

## ▲ VAROVÁNÍ

Opatrně zatáhněte za kabely při průchodu skrze otvory v řídkách, aby nedošlo k odhalení kabelů. Odhalené kabely mohou způsobit zkrat obvodů a poškození elektrických součástí motocyklu, což může vést ke ztrátě kontroly nad motocyklem a vést k vážnému poranění nebo smrti. (00418b)

11. Omotané konce kabelového svazku táhněte skrze výstupní otevření ve středu řídky a kryt se spínačem dostaňte přibližně do závěrečného umístění. Nyní **NEUPEVNŮJTE** kryt se spínačem k řídkám.
12. Kroky 9 až 11 opakujte pro kabelový svazek levého spínače.



Ilustrace 6. Vedení kabelu krytu se spínačem

## ▲ VAROVÁNÍ

Výztužné kroužky v každém otvoru pro kabeláž v řídkách musí zůstat po vyvedení kabeláže skrze řídky na místě. Jízda bez výztužných kroužků na místě může poškodit kabely, způsobit zkrat obvodů, což může vést k vážnému poranění nebo smrti. (00416d)

13. Pro všechny modely: Viz Ilustrace 10. Průchodky kabelu spínače (3) vložte na místo v otvorech kabelu spínače na řídkách.

### POZNÁMKA

Malá vrstva tekutého mýdla, čističe na okna nebo víceúčelového lubrikačního přípravku vám může pomoci s montáží průchodky.

14. Pro všechny modely **KROMĚ** modelů Road King a Freewheeler z roku 2008 a novějších : Pokračujte k sekci **OCHRANA KABELŮ**.

## POZNÁMKA

### Pro modely Road King z let 2008–2013:

Na nových řídkách **NEPOUŽÍVEJTE** snímač otočné rukojeti původního vybavení. Malý zelený konektor na snímači původního vybavení není kompatibilní s řídky s vnitřně vedenými kabely. Snímač původního vybavení **MUSÍTE** vyměnit pomocí sady snímače otočné rukojeti (č. dílu H-D 32310-08, prodávána samostatně). Viz Ilustrace 11 a Tabulka 3.

### Modely Road King a Freewheeler z roku 2014 a novější:

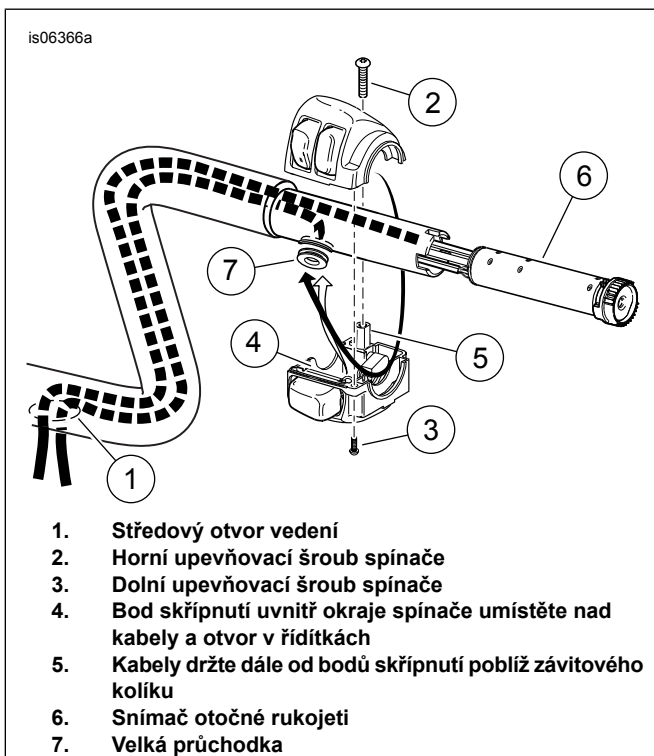
Standardní snímač otočné rukojeti znovu použijte s menším vnitřním kabelovým svazkem.

Tato montáž není kompatibilní s vyhřívanými rukojetmi, takže kratší část kabeláže snímače otočné rukojeti vyhřívané rukojeti (K) **NEBUDE** v této montáži použita. Tyto kabely můžete zastříhnout a omotat páskou, aby vám nebránily v montáži, nebo je můžete nechat svázané a omotané páskou uvnitř řídek.

15. Konce delšího páru kabelových svazků (L) omotejte dostatečně pevně páskou, abyste je mohli dostat snadno skrze řídku. Na **snímač otočné rukojeti** naneste malou vrstvu tekutého mýdla, čističe na okna nebo víceúčelového lubrikačního přípravku.
16. Viz Ilustrace 7. Kabelový svazek snímače otočné rukojeti vedte do pravého konce řídek a směrem k otevření ve středu řídek a zároveň indexové jazýčky na snímači otočné rukojeti umístěte do otvorů na konci řídek. Různé velikosti jazýčků a otvorů nelze připojit nesprávně.

## POZNÁMKA

Snímač otočné rukojeti musí být úplně usazen, aby fungoval správně.



Ilustrace 7. Kryt se spínačem a kabelový svazek snímače otočné rukojeti (modely Touring z roku 2008 a novější)

## OCHRANA KABELŮ

### ▲ VAROVÁNÍ

Kabely vystupující ze středu spodní části řídek musí být při otvoru výstupu kabelů na řídkách chráněny proto opotřebením tepelně smrštitelnou hadičkou. V opačném případě může dojít ke zkratům obvodů nebo oddělených kabelů, které může způsobit ztrátu kontroly nad motocyklem a vést k vážnému poranění nebo smrti. (00432c)

## POZNÁMKA

Smršťovací hadička na kabelovém svazku vycházející z dolní části středu řídek musí být namontována, aby chránila kabely před poškozením a zkraty ve výstupním otvoru na řídkách.

1. Když jste našli a správně umístili všechny kabelové svazky vytažené skrze středový otvor v řídkách (plus směrová světla a snímač otočné rukojeti, jsou-li ve výbavě), namontujte smršťovací fólie z různých sad, abyste kabely ochránili před odřením na okrajích výstupního otvoru.
  - a. **Kabelové svazky spínačů řídek:** Viz Ilustrace 10. 102 mm **dlouhý** kus smršťovací hadičky (4) ze sady řídek rozřežte na dva stejné kusy a každý kus zasuňte přes kabelový svazek spínače na místě otvoru pro výstup kabelu řídek.
  - b. **Kabely směrového světla:** Pokud je to možné, 102 mm **dlouhý** kus smršťovací hadičky (5) ze sady řídek rozřežte na dva stejné kusy a každý kus zasuňte přes kabelový svazek směrového světla na místě otvoru pro výstup kabelu řídek.

Pokud lze použít:

### ▲ VAROVÁNÍ

Při použití zařízení UltraTorch UT-100 nebo jiného zařízení vyzářujícího teplo dbejte na to, abyste dodrželi pokyny od výrobce. Nedodržení pokynů výrobce způsobí požár nebo výbuch, který může vést k vážnému poranění nebo smrti. (00335a)

- Dávejte pozor, abyste nenasměrovali teplo na některou ze součástí palivové soustavy. Extrémně vysoká teplota může zapříčinit zapálení nebo explozi paliva, což může vést k vážnému poranění nebo smrti.
  - Dávejte pozor, abyste nenasměrovali teplo na některou ze součástí elektrické soustavy mimo konektory, na nichž provádíte smršťování teplem.
  - Nesahejte rukama na hrot nástroje ani na násadu pro tepelné smršťování.
2. Horkovzdušnou pistolí nebo podobným vhodným teplovzdušným zařízením nahřejte smršťovací hadičky, čímž se smršťí a obepnou kabely.
  3. **Pro modely vybavených snímačem otočné rukojeti:** Viz Ilustrace 11. Trubku vinylového přivaděče (11) zasuňte přes všechny kabely snímače otočné rukojeti. Zasuňte dostatečnou délku trubky až přes bod, kde kabely vystupují z řídek. Přebytkovou část trubky přivaděče odstříhnete, abyste odkryli čepy vývodů snímače (M).
  4. Z konců kabelových svazků odstraňte pásku.



5. Zkontrolujte elektrickou kontinuitu mezi řídítky a každým kabelem v kabelových svazcích. Kontinuita značí zkrat, což by vyžadovalo kontrolu kabelů a vedení v krytu se spínačem.

## Montáž držáku a řídítek

### POZNÁMKA

*Tato sada obsahuje sestavu držáku řídítek, která musí být namontována s těmito řídítky.*

**Modely FXCW/C** budou vyžadovat dodatečný nákup dvou spojovacích prvků pro upevnění držáku (č. dílu H-D 3471) a dvou rozdělovacích pojistných podložek (č. dílu H-D 7068), které nahradí ty, které jste dříve odmontovali a vyhodili (viz Ilustrace 2, položky 6 a 7).

**Modely Road King** budou vyžadovat další nákup krytu řídítek, který před montáží držáku **volně** umístíte na své místo. Kryty jsou dostupné v chromované verze (2013 a starší – č. dílu H-D 55879-10, 2014 a novější – č. dílu H-D 55800289) nebo černé barvě (2013 a starší – č. dílu H-D 55881-10, 2014 a novější – č. dílu H-D 55800290) tak, aby se shodovaly nebo byly v kontrastu s držákem a řídítky.

- Modely **FLHRS** budou kromě toho vyžadovat nákup lišty ozdobného prvku (č. dílu H-D 67868-03).
- **Modely pro Austrálii, Brazílii, Anglii, Evropu a Japonsko z roku 2013 starší** budou vyžadovat dodatečný nákup dvou #10-24 x 1/2palcových upevňovacích prvků s plochými hlavami odolných proti manipulaci (č. dílu H-D 2935A).

1. **VŠECHNY modely:** Viz Ilustrace 10. Namontujte **nový** držák řídítek podle pokynů v sadě držáku.
  - a. Sestavte spojovací materiály pro izolaci držáku ve stejné konfiguraci, ve které jste je dříve odebrali.
  - b. **Modely Road King:** Viz Ilustrace 8. Umístíte kryt řídítek (1) (v orientaci podle obrázku) přes zámek vidlice (2).
  - c. Vložte nohy základnu držáku (3) skrze otvory v krytu řídítek a upevněte držák pomocí upevňovacích šroubů, které jste dříve odstranili. V tuto chvíli je neutahujte nadoraz.

### POZNÁMKA

**VŠECHNY modely:** Typická orientace řídítek má desku držáku řídítek (5) rovnoběžně s předními vidlicemi motocyklu. Státní nebo místní předpisy však mohou stanovovat výškové limity řídítek. Zjistěte si to a podle potřeby ji nastavte.

2. Namontujte řídítka (4) na základnu držáku, kabelové svazky vedte dolů skrze středový otvor základny držáku, kryt řídítek (je-li ve vybavě) a velký oválný otvor v držáku horní vidlice (trojitý strom).
3. Řídítka usadte do vroubkované oblasti (6) vystředěné na základně držáku. Namontujte svorku držáku (7) a upevňovací prvky svorky (8, 9) podle pokynů v sadě držáku, ale v tuto chvíli je neutahujte nadoraz.

4. S vystředěnými a umístěnými řídítky zajistěte spojovací prvky držáku objímky.

Krouticí moment: 20,3–24,4 N·m (15–18 ft-lbs) šroub s válcovou hlavou s vnitřním šestihranem

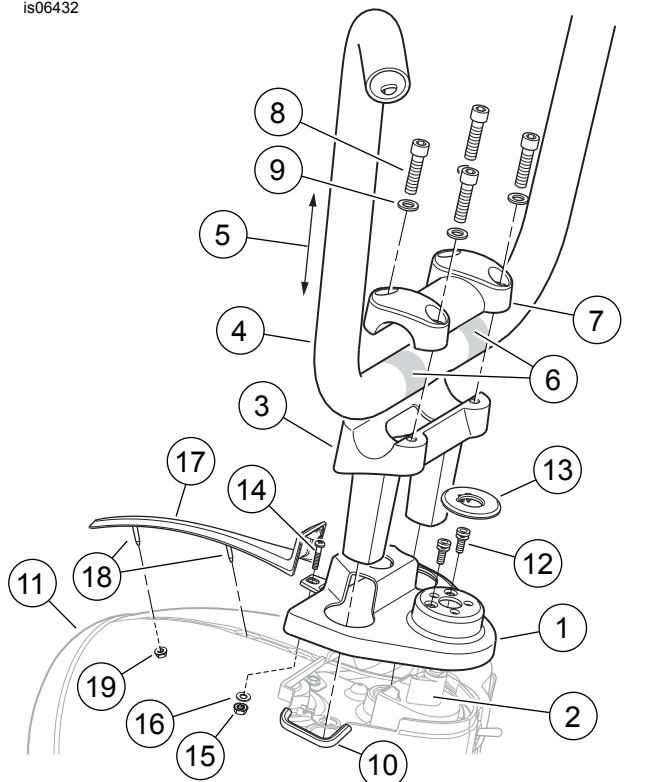
5. Nejprve utáhněte přední pár upevňovacích prvků a poté utáhněte zadní pár. Utáhněte je stejně, abyste zajistili dostatečné rozložení zatížení svorky držáku.

Krouticí moment: 20,3–24,4 N·m (15–18 ft-lbs) šroub s válcovou hlavou s vnitřním šestihranem

6. **Postupně** odšroubujte upevňovací šrouby **základny**, na 4 až 6 posledních závitů naneste několik kapek přípravku Loctite 271 – červený a namontujte je.

7. Utáhněte upevňovací šrouby základny držáku.

Krouticí moment: 41–54 N·m (30–40 ft-lbs) šroub se šestihrannou hlavou



1. Kryt řídítek
2. Zámek vidlice
3. Základna držáku
4. Řídítko
5. Deska držáku řídítek
6. Vroubkovaná oblast (2)
7. Svorka držáku
8. Šroub svorky (4)
9. Podložka svorky (4)
10. Chráníč hran (2)
11. Gondola světlometu
12. Šroub krytu řídítek (2)
13. Deska zámku vidlice
14. Šroub předního krytu řídítek
15. Matice
16. Plochá podložka
17. Ozdobný prvek gondoly
18. Čep sváru (2)
19. Matice s nákrůžkem

Ilustrace 8. Konfigurace držáku řídítek FLHR Ape

## Montáž ručního ovládání a krytu kabelového svazku spínače

1. Pro všechny modely KROMĚ modelů Road King z roku 2008 a novějších: Podívejte se do servisní příručky a postupujte podle uvedených pokynů pro montáž kabelů pro ovládání škrtilcí klapky (samostatně zakoupené) a nové (samostatně zakoupené) nebo původní sestavy pravé rukojeti řídítek / objímky škrtilcí klapky. Pro modely Road a Freewheeler z roku 2008 a novější: Podívejte se do servisní příručky a postupujte podle pokynů pro montáž nové (kompatibilní se snímačem otočné rukojeti, zakoupený samostatně) nebo originální pravé rukojeti / objímky škrtilcí klapky.

2. Nastavte polohu krytu se spínačem a sestavu páčky brzd na řídítka, aby to bylo pro řidiče pohodlné. Pokud je motocykl na pohotovostním stojánku, hlavní brzdový válec musí být přibližně ve vodorovné úrovni.
3. **Nejprve utáhněte horní a poté dolní šrouby** svorky páčky brzd. Utáhněte.  
Kruticí moment: 8,1–12,2 N·m (72–108 in-lbs) Šroub s drážkou Torx
4. **Nejprve utáhněte dolní a poté horní šrouby** krytu se spínačem. Toto nezanechá žádnou mezeru vpředu v krytu se spínačem pro nejlepší vzhled.  
Kruticí moment: 4–5,1 N·m (35–45 in-lbs) Šroub s drážkou Torx
5. Zkontrolujte, zda se pravá rukojeť plynu otáčí, zda se volně vrací a zda se nepřichycuje na řídítka nebo kryt se spínači.

### POZNÁMKA

Pokud je na rukojetích řídítek vzor, zarovnejte vzor na levé rukojeti se vzorem na pravé rukojeti, zatímco škrtilcí klapka plynu je zcela uzavřena.

6. Namontujte novou (zakoupenou samostatně) nebo původní rukojeť řídítek na levý konec nových řídítek podle návodu k obsluze pro rukojeť řídítek nebo servisní příručky.
7. Podívejte se do servisní příručky a upravte polohy krytu se spínačem a sestavy páčky spojky na řídítkách, aby to bylo pro řidiče pohodlné.
8. **Nejprve utáhněte horní a poté dolní šrouby** svorky páčky spojky. Utáhněte.  
Kruticí moment: 8,1–12,2 N·m (72–108 in-lbs) Šroub s drážkou Torx
9. **Nejprve utáhněte dolní a poté horní šrouby** krytu se spínačem. Utáhněte.  
Kruticí moment: 4–5,1 N·m (35–45 in-lbs) Šroub s drážkou Torx
10. Viz servisní příručka. Podle pokynů namontujte správnou délku kabelu spojky (zakoupený samostatně).

### ▲ VAROVÁNÍ

Na správné montáži této sestavy závisí bezpečnost jezdce. Instalaci u motocyklů vybavených ABS brzdami musí provádět prodejce. Správná instalace této sady vyžaduje speciální nářadí dostupné pouze prostřednictvím prodejce Harley-Davidson. Nesprávně opravený brzdový systém mohou negativně ovlivnit účinnost brzdění, což může způsobit vážné poranění nebo smrt. (00578b)

### ▲ VAROVÁNÍ

Vyměňte těsnění brzdového vedení. Při použití původních těsnění může dojít k selhání brzd a ztrátě kontroly nad motocyklem, což může vést k vážnému poranění nebo smrti. (00318a)

### OZNÁMENÍ

Zabraňte únikům kapaliny. Před sestavením se ujistěte, zda jsou těsnění, průtokové šrouby, brzdové vedení a otvor třmenu čisté a nepoškozené. (00321a)

11. Pečlivě zkontrolujte, že nové brzdové hadice (zakoupené samostatně) nejsou poškozeny nebo neobsahují vady. V případě poškození je vyměňte. Podle pokynů v servisní příručce nebo pokynů dodávaných s brzdovými hadicemi namontujte novou brzdovou hadici.
12. Podle pokynů v servisní příručce odvzdušněte brzdy.

### ▲ VAROVÁNÍ

**Pokud dojde k uvolnění nebo výměně hydraulické součásti brzdy, vedení nebo spojů na motocyklu s ABS, musí se během postupu odvzdušnění brzdové soustavy použít digitální technik II, aby bylo ověřeno, že je vzduch ze systému odstraněn. Nesprávně odvzdušněný brzdový systém může negativně ovlivnit účinnost brzdění, což může způsobit vážné poranění nebo smrt. (00585c)**

## OPĚTOVNÉ PŘIPOJENÍ ELEKTŘINY

1. Postupujte podle vedení poznamenaného v krocích demontáže, dokud kabely ovládání řídítek nedosáhnou na kryty konektorů hlavního kabelového svazku motocyklu.  
**Modely Dyna a Softail** : Pod palivovou nádrží, levý kabelový svazek podél levé strany páteře rámu, pravý kabelový svazek spínače podél pravé strany páteře.  
**Modely Road King a Freewheeler** : Dovnitř gondoly světlometu nebo na stranu hlavy řízení na rámu. Namontujte všechny příchytky nebo vodička kabelů, které jste si odložili během demontáže.

### POZNÁMKA

*Modely Dyna z let 2007–2011, modely Softail z let 2007–2010 a modely Road King z let 2007–2013 používají konektory Molex. Motocykly z roku 2006 a starší používají konektory Deutsch. Postupy připojení naleznete v sekci správných konektorů v dodatku servisní příručky.*

2. Podle potřeby věnujte pozornost poznámkám, které jste si napsali během demontáže, a schémátům zapojení a správné sekci zapojení v dodatku k servisní příručce. Každý vývod z kabelového svazku levého spínače vložte do správné zdíčky v šedém krytu 6cestného nebo 8cestného konektoru, který jste dříve odmontovali. Každý vývod z kabelového svazku pravého spínače vložte do správné zdíčky v černém krytu 6cestného nebo 8cestného konektoru, který jste dříve odmontovali.

### POZNÁMKA

*K prodloužení kabelových svazků spínače, aby dosáhly ke kabelovému svazku hlavního spínače, může být nutný prodlužovací kabelový svazek spínače (zakoupený samostatně).*

3. Připojte ovládací čep levých řídítek a kryt zásuvky. Připojte ovládací čep pravých řídítek a kryt zásuvky.
4. **U modelů se směrovými světly na řídítkách:**
  - a. Věnujte pozornost poznámkám, které jste si napsali během demontáže, a schémátům zapojení a správné sekci zapojení v dodatku k servisní příručce. Každý vývod z kabelového svazku směrového světla vložte do správné zdíčky v černém krytu 6cestného nebo 8cestného konektoru typu Multilock, který jste dříve odmontovali.

b. Postupujte podle vedení poznamenaného v krocích demontáže, až ke konektoru směrového světla hlavního kabelového svazku motocyklu. *K prodloužení kabelových svazků směrového světla, aby dosáhly ke kabelovému svazku hlavního spínače, může být nutný prodlužovací kabelový svazek směrového světla (zakoupený samostatně).*

- c. Připojte 6cestný kolík typu Multilock a kryty zásuvek.
- d. Namontujte všechny svorky a/nebo vodička kabelů, které jste si dříve uschovali.

5. **Pro všechny modely KROMĚ modelů Road King z roku 2008 a novějších:** Pokračujte k sekci **FINÁLNÍ MONTÁŽ**. **Pro modely Road King z roku 2008–2013** Připojte 3cestný kolík tempomatu a kryty zásuvek v gondole podle pokynů v servisní příručce.
6. Kryt šesticestného černého kolíku typu Molex (8) můžete získat ze součástí snímače otočné rukojeti. Každý vývod kolíku (M) ze snímače otočné rukojeti vložte do správné zdíčky v krytu kolíku následujícím způsobem: Ze **žlutého** přiváděče, z **černého** přiváděče,
  - a. ČERNÝ kabel do zdíčky 1
  - b. BÍLÝ kabel do zdíčky 2
  - c. ČERVENÝ kabel do zdíčky 3
  - a. ČERNÝ kabel do zdíčky 4
  - b. BÍLÝ kabel do zdíčky 5
  - c. ČERVENÝ kabel do zdíčky 6
7. Šesticestný kryt kolíku Molex ze snímače otočné rukojeti připojte k černému krytu šesticestné zásuvky uvnitř gondoly. Dříve namontované trubky z PVC umístěte tak, abyste zabránili odření kabelů snímače otočné rukojeti uvnitř gondoly.

## FINÁLNÍ MONTÁŽ

### ▲ VAROVÁNÍ

**Při provádění servisních prací na palivovém systému nekuřte a nepracujte v blízkosti otevřeného ohně nebo jisker. Palivo je extrémně hořlavé a výbušné, což může vést k vážnému poranění nebo dokonce smrti. (00330a)**

## Modely Dyna a Softail

1. Podle pokynů v servisní příručce namontujte palivovou nádrž. Pokračujte k sekci „**BEZPEČNOSTNÍ KONTROLA**“.

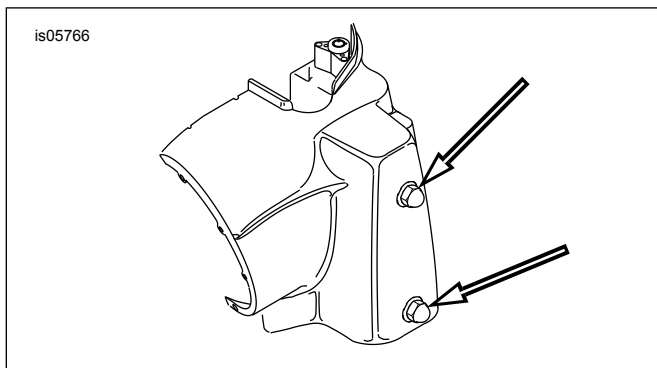
## Modely Freewheeler

1. Pokud jste palivovou nádrž uvolnili nebo odstranili, namontujte ji zpět. Viz servisní příručka.
2. Podívejte se do servisní příručky a namontujte gondolu světlometu a světlomet.
3. Podívejte se do servisní příručky a namontujte světlomet ke gondole.
4. Namontujte větrný štít, je-li ve výbavě.

## Modely Road King

1. Pokud jste palivovou nádrž uvolnili nebo odstranili, namontujte ji zpět podle pokynů v servisní příručce.

- Viz Ilustrace 8 . Zkontrolujte, že chrániče hran (10) zůstanou namontovány uvnitř rohů gondoly světlometu (11), aby nepoškodily brzdovou hadici. Pokud chrániče hran chybí, jsou popraskané nebo poškozené, vyměňte je.
- Viz Ilustrace 9 . Povolte dvě kontramatky zajišťující levou polovinu gondoly (viz šipky). Postup zopakujte pro pravou polovinu gondoly.



**Ilustrace 9. Upevňovací prvky gondoly světlometu (modely FLHR)**

- Viz Ilustrace 8 . Připevňte **nový** kryt řídicíků (1) k mechanismu zámku vidlice (2). **Pro modely pro Severní Ameriku a mezinárodní modely z roku 2014 a novější:** : Použijte dva šrouby s plochou hlavou (12), které jste odstranili dříve. Utáhněte šrouby s plochou hlavou. **Modely pro Austrálii, Brazílii, Anglii, Evropu a Japonsko z roku 2013 a novější:** Použijte dva nové speciální šrouby (č. dílu H-D 2935A, zakoupené samostatně). Utáhněte šrouby (12), dokud se nerozloží hlavy.
- Původní desku zámku vidlice (13) zatlačte do polohy na krytu řídicíků.
- Šroub (14, odstraněný dříve) vložte skrze otvor v přední části krytu řídicíků a horní část gondoly světlometu (11). Sáhnete do gondoly a namontujte matici (15) a plochou podložku (16) na závity šroubu. Utáhněte.  
Krouticí moment: 1,1–2,3 N·m (10–20 in-lbs) Šroub Phillips
- Lištu ozdobného prvku (17) vložte do otvoru na krytu řídicíků. Svařené čepy (18) na liště ozdobného prvku vložte do otvoru v horní části gondoly světlometu a sáhnete do gondoly, abyste namontovali matici s nákrůžkem (19). Utáhněte.  
Krouticí moment: 1,7–2,3 N·m (15–20 in-lbs) šestihřanná matice s nákrůžkem
- Podívejte se do servisní příručky a namontujte světlomet ke gondole.
- Namontujte větrný štít, je-li ve výbavě.

## BEZPEČNOSTNÍ KONTROLA

### ▲ VAROVÁNÍ

Jezděte plynule a dbejte, aby vaše jízda nebyla ničím rušená. Rušení při řízení by mohlo vést ke ztrátě kontroly nad motocyklem s následkem vážného úrazu či dokonce smrti. (00371a)

- Ujistěte se, že kabely, kabely spojky, kabely akceleratoru/nečinnosti a brzdové hadičky nejsou plně napnuté, když se řídítka úplně otočí do levého nebo pravého vidlicového zastavení.

### POZNÁMKA

**Před připojením kabelů akumulátoru zkontrolujte, zda je spínač klíče zapalování v poloze OFF (vypnuto).**

### ▲ VAROVÁNÍ

**Nejprve připojte kladný kabel akumulátoru (+). Pokud byste se kladným (+) kabelem dotkli země při současně připojení záporném (-) kabelu, mohlo by dojít k přeskočení jiskry, jež by mohla způsobit výbuch akumulátoru, což může vést k vážnému poranění nebo smrti. (00068a)**

- V servisní příručce naleznete pokyny pro opětovné připojení kabelů akumulátoru (nejprve kladný kabel). Na vývody akumulátorů naneste menší množství vodivé vazelíny na elektrické kontakty (H-D č. dílu 99861-02), ropného žele nebo materiálu pro zpomalení koroze.

### ▲ VAROVÁNÍ

**Než vyjedete s motocyklem, ujistěte se, že všechna světla a ovladače fungují správně. Špatná viditelnost jezdce může způsobit vážné poranění nebo smrt. (00316a)**

- Otočte spínač/klíček zapalování do polohy IGNITION (zapalování), ale nespustíte motocykl. Vyzkoušejte správnou funkci všech spínačů řídicíků.
- Otočte řídítka do levých a pravých zastavení řízení. V každém zastavení vyzkoušejte ovládání řídicíků.
- Použijte páčku přední brzdy, abyste vyzkoušeli fungování brzdového světla.

### ▲ VAROVÁNÍ

**Po montáži sedla se jej pokuste zdvihnout, abyste se ujistili, že je na svém místě zajištěno. Uvolněné sedlo může během jízdy způsobit ztrátu kontroly nad motocyklem, což může vést k vážnému poranění nebo smrti. (00070b)**

- Viz servisní příručka. Podle pokynů namontujte sedlo.

### ▲ VAROVÁNÍ

**Před nastartováním motoru se ujistěte, že se rukojeť plynu po uvolnění sama vrátí zpět do své původní polohy. Rukojeť plynu, která neumožňuje automatické vrácení chodu motoru do volnoběžných otáček, může způsobit ztrátu kontroly nad motocyklem. To může vést k vážnému poranění nebo smrti. (00390a)**

### ▲ VAROVÁNÍ

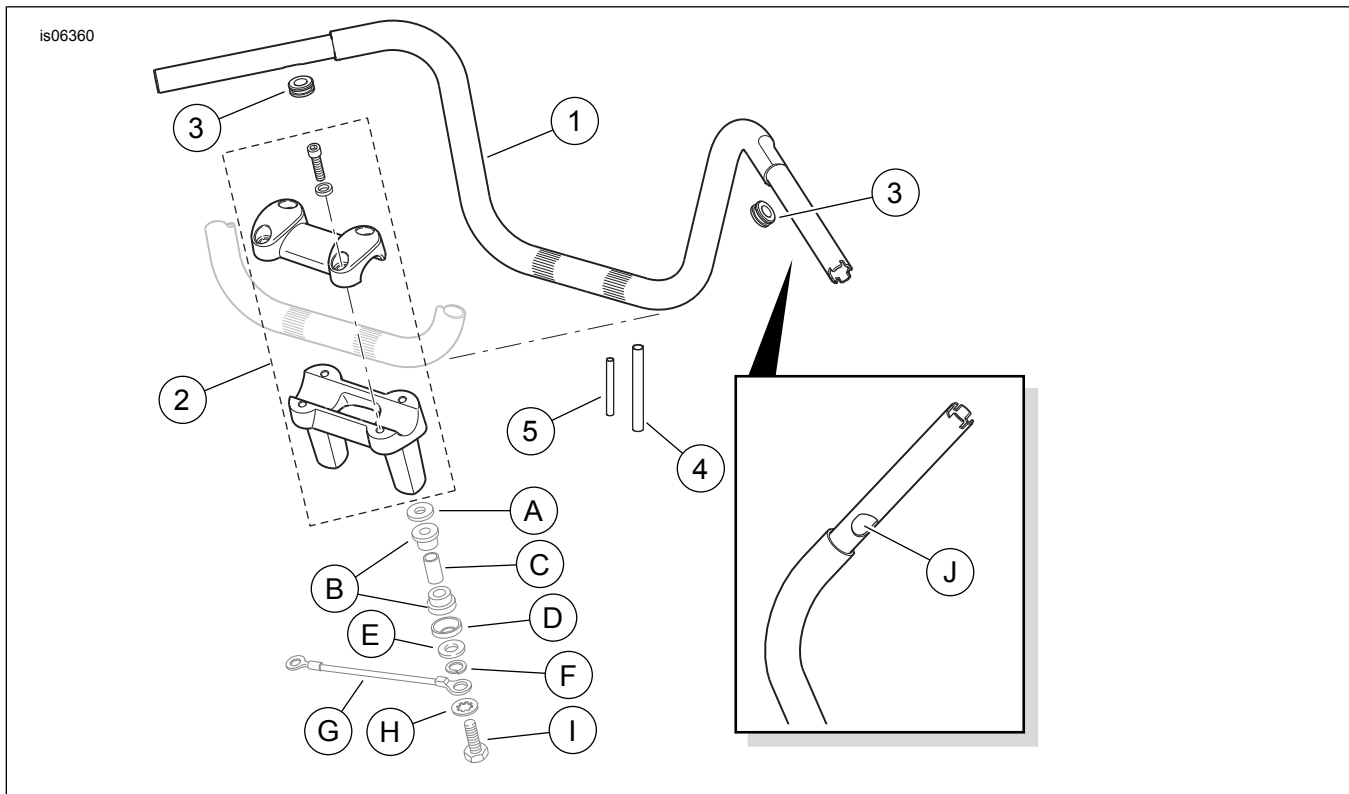
**Po opravě brzdového systému vyzkoušejte brzdy při nízké rychlosti. Pokud brzdy nefungují správně, může jejich zkoušení při vyšší rychlosti vést ke ztrátě kontroly nad motocyklem a k vážnému poranění nebo smrti. (00289a)**

## SERVISNÍ DÍLY

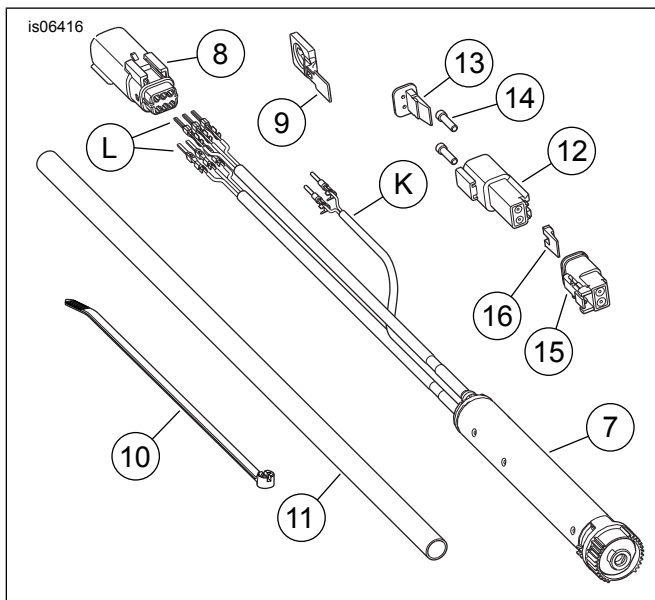
Tabulka 2. Servisní díly: Sada řídítek Fat Ape a Fat Mini-Ape

Sada	Položka	Popis (množství)	Číslo dílu
Sady 55857-10B, 55801315 Řídítka Fat Ape (saténová černá povrchová úprava)	1	Řídítka, Fat Ape, 0,3 m vysoké (saténově černá)	Neprodává se samostatně
	2	Jednodílná sada držáku řídítek (černý)	56931-10
Sady 55859-10B, 55801311 Řídítka Fat Mini Ape (saténová černá povrchová úprava)	1	Řídítka, Fat Mini Ape, 0,3 m vysoké (saténově černá)	Neprodává se samostatně
	2	Jednodílná sada držáku řídítek (černý)	56931-10
Sady 56832-04C, 55801313 Řídítka Fat Mini Ape (chromovaná povrchová úprava)	1	Řídítka, Fat Mini-Ape, 0,4 m vysoká (chromovaná)	Neprodává se samostatně
	2	Jednodílná sada držáku řídítek Fat (chromovaná)	56929-10
Sady 56942-10B, 55801317 Řídítka Fat Ape (chromovaná povrchová úprava)	1	Řídítka, Fat Ape, 0,4 m vysoká (chromovaná)	Neprodává se samostatně
	2	Jednodílná sada držáku řídítek Fat (chromovaná)	56929-10
Položky společné pro VŠECHNY sady	3	Průchodka řídítek, velká (2)	11386
	4	Smršťovací hadička, velká	72162-02
	5	Smršťovací hadička, malá	72165-02
<b>Položky uvedené v textu, které nejsou součástí sady:</b>			
	A	Talířová podložka původního vybavení, horní (montáž plochou stranou nahoru) (2)	
	B	Pouzdro původního vybavení (4)	
	C	Rozpěrka původního vybavení (2)	
	D	Talířová podložka původního vybavení, dolní (montáž plochou stranou dolů) (2)	
	E	Plochá podložka původního vybavení (2)	
	F	Rozdělovací pojistná podložka původního vybavení (2)	
	G	Uzemňovací kabel původního vybavení	
	H	Vnitřní ozubená pojistná podložka původního vybavení	
	I	Šroub pro upevnění držáku původního vybavení (2)	
	J	Velký otvor drátu (2)	

# SERVISNÍ DÍLY



Ilustrace 10. Servisní díly: Sady řídítek Fat Ape a Fat Mini-Ape



Ilustrace 11. Servisní díly: Sada snímače otočné rukojeti (32310-08)

Tabulka 3. Servisní díly: Sada snímače otočné rukojeti (32310-08)

Položka	Popis (množství)	Číslo dílu
<b>Položky pro snímač otočné rukojeti:</b>		
7	Snímač otočné rukojeti (TGS)	Neprodává se samostatně
8	Kryt kolíků, šesticečný	72188-07BK

Tabulka 3. Servisní díly: Sada snímače otočné rukojeti (32310-08)

Položka	Popis (množství)	Číslo dílu
9	Kotva, čep konektoru ve tvaru písmene T	73212-07
10	Upevňovací páska	10006
11	Trubka, PVC	Neprodává se samostatně
<b>Položky používané pouze s vyhřívanými rukojetmi:</b>		
12	Kryt zásuvky, obousměrný	72112-94BK
13	Sekundární zámek, obousměrný kryt zásuvky	72152-94
14	Těsnicí kolík (zátka) (2)	72195-94
15	Kryt kolíků, obousměrný	72102-94BK
16	Sekundární zámek, obousměrný kryt kolíku	72142-94
<b>Položky zmíněné v textu:</b>		
K	Kabel a vývod zásuvky vyhřívané rukojeti (2)	
I	Vývod kolíku snímače otočné rukojeti (6)	