



SÆT MED KRAFTIGT MINI-APE STYR OG FORHØJER

GENERELT

Sætnumre

55857-10B, 55859-10B, 56832-04C, 56942-10B, 55801311, 55801313, 55801315, 55801317

Modeller

Find oplysninger om, hvilke modeller delen passer til, i P&A-detaillkataloget eller afsnittet "Parts and Accessories" (Reserve dele og tilbehør) på www.harley-davidson.com (kun på engelsk).

Tabel 1. Modeller

Sæt	Beskrivelse af styret
55857-10B, 55801315	Kraftigt Ape, 0,4 m (16 tommer) højt, matsort
55859-10B, 55801311	Kraftigt Mini-Ape, 0,3 m (12 tommer) højt, matsort
56832-04C, 55801313	Kraftigt Mini-Ape, 0,3 m (12 tommer) højt, krom
56942-10B, 55801317	Kraftigt Mini-Ape, 0,4 m (16 tommer) højt, krom

Dette sæt passer ikke til modeller, der er udstyret med opvarmede håndtag, målere monteret på styret, sæt med nacelle til Softail (H-D del nr. 67907-96) eller radio af modellen Road Tech®.

Yderligere dele eller tilbehør påkrævet

Dette sæt indeholder en styrforhøjer, som skal monteres sammen med dette styr.

Det er nødvendigt med **individuelle køb** af flere dele eller tilbehør for at montere dette styr-sæt korrekt. Se P&A-detaillkataloget eller afsnittet "Parts and Accessories" (Reserve dele og tilbehør) på www.harley-davidson.com (kun på engelsk) for at få en liste over nødvendige dele eller tilbehør til denne model.

⚠ ADVARSEL

Udskift bremserørspakningerne. Genbrug af originale pakninger kan forårsage bremsefejl, og at du mister herredømmet, hvilket kan resultere i dødsfald eller alvorlig personskaade. (00318a)

De to bremserørs-pakninger på hvert banjobeslag skal **udskiftes**. Se reservedelskataloget for denne årgang/model motorcykel eller besøg en Harley-Davidson®-forhandler for at få de rigtige reservedelsnumre.

Motorcykler, hvor venstre sides håndtag er limet på, skal også bruge et nyt håndtag, som sælges separat.

- Find originale (OE) håndtag til udskiftning i reservedelskataloget.

- Se P&A-detaillkataloget eller afsnittet "Parts and Accessories" (Reserve dele og tilbehør) på www.harley-davidson.com (kun på engelsk) for at se udvalget af originalt motorcykeltilbehør.

Nødvendige værktøjer og produkter

Du skal bruge Loctite® 271 Threadlocker and Sealant - Rød (H-D del nr. 99671-97) for at montere dette sæt korrekt.

Ny, ikke-forurenede hydraulisk bremsevæske er også nødvendig. Se i instruktionsbogen eller servicehåndbogen under denne årgang/model af motorcykel for at finde den rigtige bremsevæske til dette køretøj.

Disse dele kan fås hos en Harley-Davidson forhandler.

ABS-Modeller:

⚠ ADVARSEL

Førerens sikkerhed afhænger af, at dette sæt monteres korrekt. Montering hos forhandleren er påkrævet for motorcykler, der er udstyret med ABS-bremser. Korrekt montering af dette sæt kræver brug af specialværktøjer, der kun fås hos en Harley-Davidson forhandler. Et bremsesystem, der ikke er serviceret korrekt, kan forringe bremsens ydeevne, hvilket kan resultere i dødsfald eller alvorlig personskaade. (00578b)

Modeller uden ABS:

⚠ ADVARSEL

Førerens og passagerens sikkerhed afhænger af, at dette sæt monteres korrekt. Brug de relevante procedurer i servicehåndbogen. Hvis du ikke magter proceduren eller ikke har de korrekte værktøjer, skal du få en Harley-Davidson forhandler til at udføre monteringen. Forkert montering af sættet kan resultere i dødsfald eller alvorlig personskaade. (00333b)

BEMÆRK

Dette instruktionsark refererer til oplysninger i servicehåndbogen. Denne montering kræver en servicehåndbog til denne model/årgang motorcykel. Servicehåndbogen kan anskaffes hos en Harley-Davidson forhandler.

Sættets indhold

Se Figur 10, Tabel 2 og Tabel 3.

FORBEREDELSE

⚠ ADVARSEL

Afbryd batterikablerne (først det negative (-) kabel), inden du fortsætter, for at forhindre, at motorcyklen utilsigtet starter, hvilket kan resultere i dødsfald eller alvorlige personskaader. (00307a)

▲ ADVARSEL

Træk det negative (-) batterikabel ud først. Hvis det positive (+) kabel berører jorden, mens det negative (-) kabel er tilsluttet, opstår der gnister, som kan starte en batteriekspllosion, hvilket kan resultere i dødsfald eller alvorlige personskader. (00049a)

1. Tjek servicehåndbogen og følg instruktionerne for at fjerne sadlen og koble batterikablerne fra, negativt (-) kabel først. Gem alle monteringsdele til sadlen.

▲ ADVARSEL

Når der udføres service på brændstofssystemet, er rygning, åben ild og gnister i nærheden forbudt. Benzin er yderst brandfarlig og højeksplosiv, hvilket kan resultere i dødsfald eller alvorlige personskader. (00330a)

2. Løsn eller fjern brændstoftanken. Se servicehåndbogen.

- Hvis det er muligt at tilgå alle ledningsnet og gaskabel-forbindelser, kan brændstoftanken flyttes opad og bagud uden at brændstofslange eller crossover afbrydes.
- Hvis det IKKE er muligt at tilgå disse forbindelser, skal brændstoftanken afmonteres helt og sættes til side til senere montering.

▲ FORSIGTIG!

Hvis DOT 5-bremsevæske kommer i direkte kontakt med øjnene, kan det forårsage irritation, hævelser og rødsprængning. Undgå at få bremsevæske i øjnene. Skyl med rigeligt vand, hvis væsken kommer i øjnene, og søg læge. Indtagelse af store mængder DOT 5-bremsevæske kan forårsage maveproblemer. Søg lægehjælp, hvis du kommer til at sluges bremsevæske. Anvendes på et veludluttet sted. OPBEVAR VÆSKEN UTILGÆNGELIGT FOR BØRN. (00144b)

▲ ADVARSEL

Kontakt med DOT 4-bremsevæske kan medføre alvorlige helbreds-mæssige konsekvenser. Hvis der ikke anvendes passende hudbeskyttelse og beskyttelsesbriller, kan det medføre dødsfald eller alvorlig personskade.

- Ved indånding: Bevar roen, flyt personen til et sted med frisk luft, søg lægehjælp.
- Ved kontakt med huden: Tilsmudset tøj fjernes. Skyl omgående huden med rigeligt vand i 15-20 minutter. Søg lægehjælp i tilfælde af irritation.
- Ved kontakt med øjnene: Vask øjnene i mindst 15 minutter under rindende vand, mens øjenlågene holdes åbne. Søg lægehjælp i tilfælde af irritation.
- I tilfælde af indtagelse: Skyl munden, og drik derefter rigeligt vand. Fremkald ikke opkastning. Kontakt Giftlinjen. Der kræves øjeblikkelig lægehjælp.
- Se yderligere oplysninger på sikkerhedsdatabladet (SDS), der er tilgængeligt på sds.harley-davidson.com (00240e)

BEMÆRK

DOT 4-bremsevæske kan ved direkte kontakt beskadige lakerede overflader og paneler. Udvis altid forsigtighed, og beskyt overflader mod bremsevæske, når der udføres arbejde på bremserne. Hvis du undlader at gøre dette, kan det medføre kosmetiske skader. (00239c)

BEMÆRK

Tør straks eventuelle udslip af bremsevæske op med en ren, tør, blød klud. Derefter aftørres det berørte område grundigt med en ren, fugtig, blød klud (små udslip) eller afvaskes med en rigelig mængde sæbevand (store udslip).

Læg et H-D servicedækken eller et overtræk af polyethylen over andre motorcykler, der står i nærheden, for at beskytte overfladebehandlingen mod skader fra spildt DOT 4 Brake Fluid eller stænk derfra.

3. Tap bremsevæsken af forbremmens beholder og fjern bremsekablerne, som det er beskrevet i servicehåndbogen.

FJERNELSE AF ORIGINALT HÅNDTAG

BEMÆRK

Tildæk forskærmen og det forreste af brændstoftanken med H-D servicebetræk eller rene håndklæder for at undgå at ride overfladen.

Hvis der er vindskærm på, skal denne fjernes.

Dyna- og Softail-modeller

BEMÆRK

Vær forsigtig, når du fjerner bremserørskomponenterne. Skader på lejeoverflader kan medføre lækage. (00320a)

1. Læg mærke til, hvor bremsekablet er trukket samt placeringen af banjopakningerne. Se servicehåndbogen for at afmontere og fjerne bremserøret. Gem banjoboltene, men kasser bremserørets pakninger.
2. Se servicehåndbogen og tag koblingskablet af koblingsgrebet. Tag koblingskablet af sideskærmen, og fjern kablet fra køretøjet.

BEMÆRK

Noter ledningsføringen, før ledninger til styrets kontroller frakobles.

2007-2011 Dyna og 2007-2010 Softail-modeller bruger Molex-stik. 2006 og tidligere køretøjer brug tyske stik. Se det rigtige afsnit i servicehåndbogen om procedurerne for at afmontere.

2012 og senere Dyna og 2011 og senere Softail-modeller bruger JAE-stik, der ikke kræver benene fjernet for at komme igennem styret.

3. Fjern og kasser alle clipsholdere af plastik samt kabelstropper, som holder betjeningspanelet på styret samt blinklysets ledninger fra håndtagenes ledningsnet. Se om nødvendigt det passende afsnit om stik i tillægget til servicehåndbogen for at frakoble ledningerne til styrets kontroller fra det grå otte-vejs og sorte seks-vejs stik på hovedledningsnettet under brændstoftanken.

BEMÆRK

Inden du frakobler ledningerne til blinklyset, skal du lægge mærke til, hvordan ledningerne til blinklyset er trukket.

4. Adskil de to halvdele af blinklysets seks-vejs stik, hvis udstyret hermed.

BEMÆRK

DU MÅ IKKE fjerne ledninger fra håndtagets stikdåse under brændstoftanken.

DU MÅ IKKE fjerne ledninger fra Multilock-huset under brændstoftanken.

5. Læg mærke til ledningernes farve i hver enkelt hulrum i stikdåserne fra knapperne og fra blinklyset. Se servicehåndbogen for at se, hvordan ledningerne tages ud af dåserne.
6. Brug tape til at binde enderne fra hver enkelt ledningsnet sammen for at lave individuelle spidser. Bind hver enkelt spids stramt nok til, at den kan komme ind i bøsningen og nemt kan trækkes igennem de nye håndtag.

7. Fjern forbremmens hovedcylinder og koblingsgrebet fra styret, sammen med de forbundne blinklys og spejle, hvis udstyret hermed.

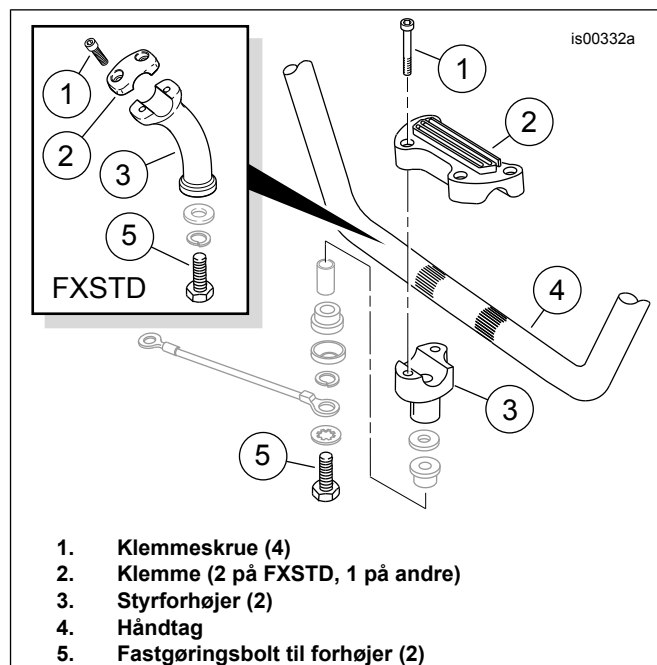
8. Træk kabelhylstret og de ledninger, der sidder i det, gennem styret for at frigøre de styrmonterede kontroller og blinklys fra motorcyklen. Sæt delene til styrets kontroller/blinklys til side.

9. Se i servicehåndbogen, hvordan du fjerner højre sides kontakthus og ledningsnet. Det er nødvendigt for at få adgang til gaskablerne.

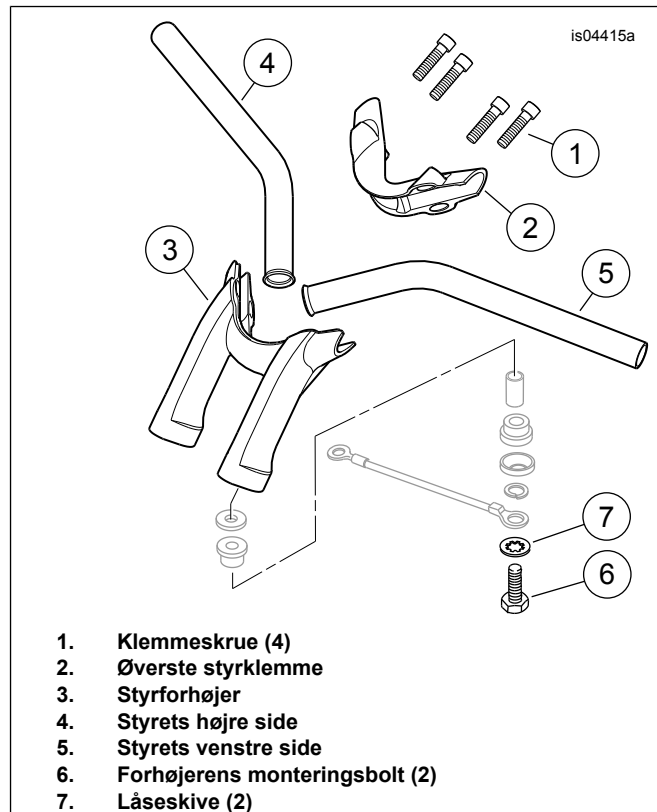
10. Se i servicehåndbogen for oplysninger om frakobling af tomgangs- og gaskablerne fra højre grebs/gashåndtags muffe. Kobl tomgangs- og gaskablet fra induktionsmodulet. Hvis ikke den skal udskiftes, skal du fjerne højre håndtag/gashåndtagsmuffe, og lægge den til side, til du skal montere det nye håndtag.

11. Se servicehåndbogen for at se, hvordan du fjerner venstre kontakthus og ledningsnet.

12. **For alle Dyna og Softail-modeller UNDTAGEN Rocker (FXCW/C):** Se Figur 1 . Fjern og kassér skruerne (1), øverste klemme (2) og styr (4). **For Rocker (FXCW/C)-modeller:** Se Figur 2 . Fjern og kassér de fire sekskantede unbrakoskruer (1), der fastgør øverste styrklemme (2) til forhøjeren (3). Afmonter og kassér klemmen. Tag styret (4 og 5) af motorcyklen.



Figur 1. Styrklemmer og styrforhøjere (Dyna og Softail-modeller)



Figur 2. Styrklemme og forhøjer (Rocker-modeller)

13. Hvis håndtaget i venstre side ikke er limet på styret: Fjern håndtaget og læg det til side, til du skal montere det nye styr, hvis ikke håndtaget skal udskiftes.

BEMÆRK

Bemærk rækkefølgen og retningen af forhøjere hardware, mens den afmonteres, og gem den til senere montering.

14. **For alle Dyna og Softail-modeller UNDTAGEN Rocker (FXCW/C):** Se Figur 1 . Fjern forhøjerens to monteringsbolte (5) fra under øverste gaffelbeslag. Fjern og kassér styrets forhøjere (3), men gem den resterende hardware til forhøjernes isolering til senere montering. **For Rocker (FXCW/C)-modeller:** Se Figur 2 . Fjern og kasser forhøjerens to monteringsbolte (6) og låseskiver (7) fra under øverste gaffelbeslag. Fjern og kassér styrets forhøjere (3), men gem den resterende hardware til forhøjernes isolering til senere montering. **For alle Dyna og Softail-modeller:** Fortsæt til "INDVENDIG LEDNINGSFØRING I NYT STYR" .

2003 og senere Road King-modeller, 2016 og senere Freewheeler-modeller

BEMÆRK

Vær forsigtig, når du fjerner bremserørskomponenterne. Skader på lejeoverflader kan medføre lækage. (00320a)

1. Fjern og gem skruen med rundt hoved fra undersiden af det gaffelstamme-beslag, der holder bremserørsmansfoldens T.
2. Læg mærke til, hvor bremsekablet er trukket samt placeringen af banjopakningerne. Se servicehåndbogen for at afmontere og fjerne bremserøret. Gem banjoboltene, men kasser bremserørets pakninger. **Modeller med ABS-bremser:** Fjern rørene helt hen til bremSENS styreenhed.
3. **Med ALLE bremsesystemer:** Se servicehåndbogen. Frakobl koblingskablet fra koblingsgrebet eller koblingsrøret fra hovedcylindren. Fjern koblingskablet eller røret fra sideskærmen.
4. Fjern forbremsens hovedcylinder og koblingsgrebet fra styret.
5. Se servicehåndbogen, og fjern forlygten fra forlygtenacellen.

BEMÆRK

2007-2013 modeller bruger Molex-stik. 2006 og tidligere køretøjer brug tyske stik. Se det rigtige afsnit i tillægget til servicehåndbogen om procedurerne for at afmontere og montere.

2014 og senere modeller bruger JAE-stik, der ikke kræver benene fjernet for at komme igennem styret.

6. Fjern de plastclips til ledninger, der fastgør blinklysets ledningsnet til styret, hvis udstyret hermed.
7. For 2013 og tidligere modeller henvises til det passende afsnit om stik i tillægget til servicehåndbogen for at frakoble ledningerne til styrets kontroller fra det grå seks-vejs eller otte-vejs og sorte seks-vejs stik inden i forlygtens nacelle. På 2014 og senere modeller afkobles JAE-stikkene fra bakkerne på hver side af styrehovedet (2 på højre og 1 på venstre). **På køretøjer med blinklys monteret på styret,** adskilles de to halvdele af blinklysets seks-vejs stik.

BEMÆRK

I øjeblikket kan sæt med forlænget ledning til kontakter til modeller med fartpilot kun købes til 2008-2013 modeller.

8. **Kun for 2008 - 2013 modeller:** Frakobl ledningerne til den elektroniske fartpilot fra de to fire-vejs stik, hvis udstyret hermed.
9. Se servicehåndbogen og gør dette:
 - a. Fjern kontakthuset og ledningsnettet i højre side.
 - b. **For 2007 og tidligere modeller:** Frakobl og afmonter gas/tomgangs-kablerne fra den muffe på højre håndtag/gashåndtag, der i øjeblikket er monteret.
 - c. **For ALLE modeller:** Fjern kontakthuset og ledningsnettet i venstre side.
10. Fjern og kassér alle holdeclips til ledning, der er fastgjort til ledningsnettet eller styret.
11. **Hvis venstre håndtag ikke er limet fast på styret:** Fjern endedækslet fra håndtaget, hvis udstyret hermed. Fjern håndtaget og læg det til side til montering på det nye styr, hvis dette ønskes.
12. Fjern endedækslet fra højre sides håndtag, hvis udstyret hermed, og fjern så håndtaget fra styret.

BEMÆRK

På 2008 og senere modeller: Håndtagsføleren i styrets højre side har en dækhætte, der beskytter indvendige elektroder mod snavs og fugt, og som desuden fungerer som holder for højre sides gashåndtag.

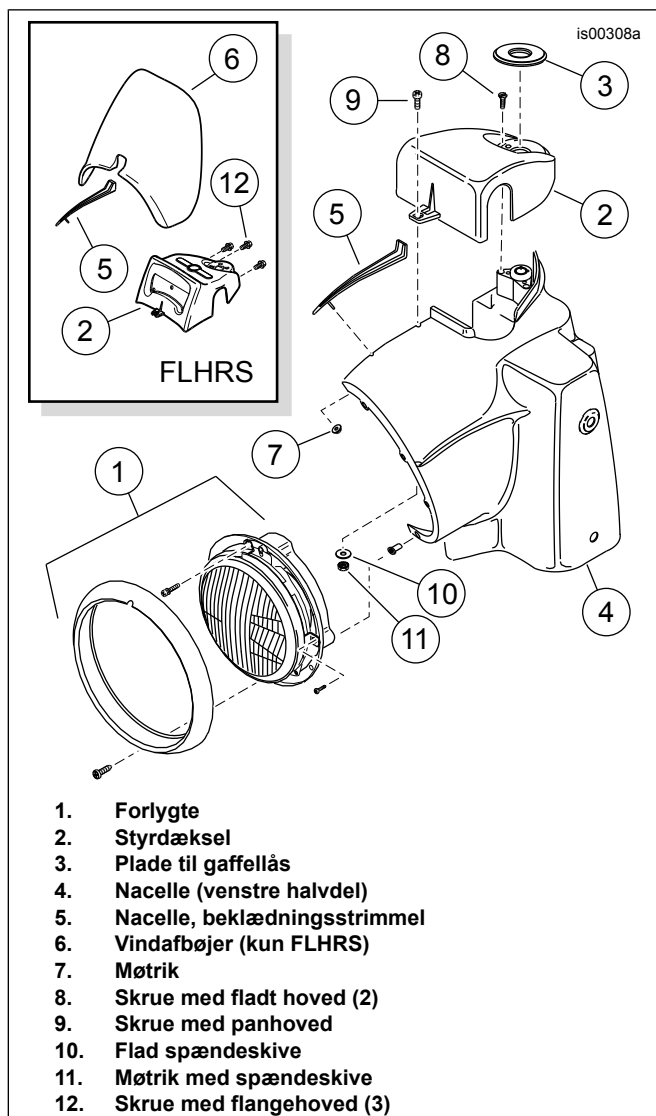
For at fjerne gashåndtaget kan et let træk være nødvendigt for at frigøre indeksstifterne inden i håndtaget fra stikket i dækhætten.

Hvis gashåndtaget IKKE skal udskiftes: Når håndtaget er fjernet, skal du være opmærksom på, om dækhætten sidder i enden af håndtagsføleren. Hvis ikke, så skil dækhætten fra indeksstifterne inden i gashåndtaget med et stykke stift ståltråd.

For 2013 og tidligere modeller SKAL OE håndtagsføleren udskiftes med sæt med håndtagsføler (H-D del nr. 32310-08). Se Tabel 3 .

På 2014 og senere modeller kan håndtagsføleren af standardmodel genbruges.

13. Se servicehåndbogen for, om nødvendigt, at fjerne håndtagsføleren og håndtagsfølerens kabelledningsnet af standardmodel.



Figur 3. Nacelle, forlygte og styrdæksel (FLHR er vist)

1. Forlygte
2. Styrdæksel
3. Plade til gaffellås
4. Nacelle (venstre halvdel)
5. Nacelle, beklædningsstrimmel
6. Vindafbøjer (kun FLHRS)
7. Møtrik
8. Skruer med fladt hoved (2)
9. Skruer med panhoved
10. Flad spændeskive
11. Møtrik med spændeskive
12. Skruer med flangehoved (3)

14. **For ALLE Road King-modeller:** Se Figur 3 . Ræk ind i forlygtens nacelle (4) og fjern flangemøtrikken (7) for at frigøre den beklædningsstrip (5), der sidder i toppen af nacellen.

BEMÆRK

De kraftige Ape og Mini-Ape styr er ikke kompatible med OE vindafbøjeren (6) på **FLHRS-modeller** . Afbøjeren og beklædningsstrippen (5) på disse modeller kan kasseres, og en **ny** beklædningsstrip (H-D del nr. 67868-03, som fås separat) skal monteres.

15. **For Nordamerika og 2014 og senere internationale modeller:** Afmonter og behold de to skruer med krydskærv og fladt hoved (8) under mærkat-pladen, der fastgør styrdækslet til gaffellåsen. **For 2013 og tidligere i Australien, Brasilien, England, Europa og Japan:** Skruerne med fladt hoved (8) har knækbare hoveder og er svære at fjerne. For at fjerne de knækbare skruer, lav et pilothul i toppen af hver skrue med en kørner, og drej skruen ud med en 3 mm (1/8 tomme) **venstresnoet** borebit. Hvis det mislykkes, så brug en 5 mm (3/16 tomme) lang skaftborebit til forsigtigt at bore hovedet af de knækbare skruer. Brug en tang til at fjerne skrueskifterne fra gaffellåsen.

16. **For ALLE Road King-modeller:** Se servicehåndbogen, og følg fremgangsmåden for at afmontere og kassere styrdækslet, vindafbøjeren og styret. **For Freewheeler-modeller:** Se servicehåndbogen, og følg fremgangsmåden for at afmontere og kassere styrdækslet, forlygtens nacelle og styret.

BEMÆRK

Bemærk rækkefølgen og retningen af forhøjerens hardware, mens den afmonteres, og gem den til senere montering.

Monter håndtag og klemmer løst for at gøre det lettere at fjerne forhøjerens monteringsbolte.

17. Fjern forhøjerens to monteringsbolte fra under øverste gaffelbeslag. Fjern og kassér styrets forhøjere, men gem beslagene til senere montering.

BEMÆRK

Fjern IKKE ledningerne fra Molex- eller Deutsch-stikhusene til styrets kontakter inden i nacellen.

18. Kun 2013 og tidligere modeller. Læg mærke til ledningernes farve og placering i hvert enkelt hulrum i fatningshusene, der kommer fra kontakterne. Se det relevante afsnit i servicehåndbogens tillæg. Fjern ledningerne (med fatningsterminaler) fra fatningshusene.

NYE INTERNE LEDNINGER PÅ STYR

1. **For Dyna and Softail-modeller:** Fjern alle kabelstropper og plastledningsholdere, som har været brugt til at fastgøre ledningsnettet til OE-styret. **For 2013 og tidligere Road King-modeller:** Monter sættet med forlænget ledning til styrets kontakter (købt separat) i styrets kontakthuse i højre og venstre side, som beskrevet i det sæt. **For ALLE modeller:** Se Figur 10 . Skub en stor bøsning (3) på hvert ledningsbundt til kontakterne, så bøsningen sidder i kontaktens ende.

2. Brug tape til at binde ledningernes afslutninger sammen fra hver enkelt kilde, så du laver individuelle spidser. Bind hver enkelt spids stramt nok til, at de kan komme ind i bøsningen og nemt kan trækkes igennem det nye håndtag.

BEMÆRK

Hjælpesnor (eller tynd ståltråd) kan hjælpe til med at føre ledningsbundterne gennem styret. For **hvert** ledningsbundt, der skal føres gennem styret, stikkes først en enkelt snor gennem styrets rør.

En ad gangen tapes en snor til den korrekte ende af ledningsbundtet. Indtil brug skal du fastgøre de andre hjælpesnore til styret i hver ende, for at forhindre, at de trækkes igennem for tidligt.

Træk snoren igennem styret for at føre ledningsbundtet til det rigtige udgangssted.

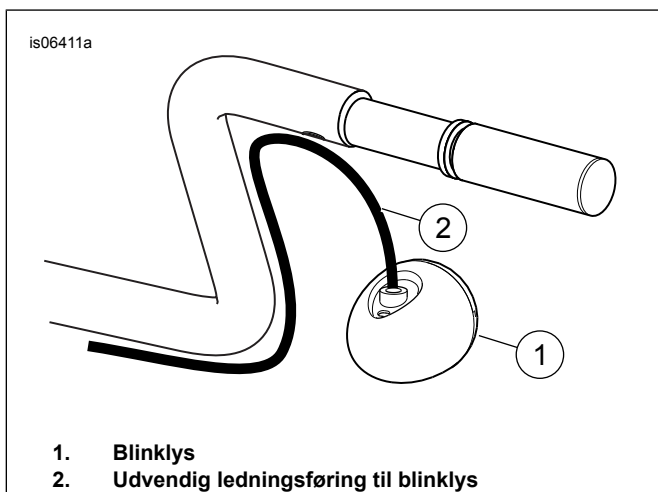
Specifikke instruktioner for hver ledningsbundt følger.

3. På modeller UDEN blinklys monteret på styret: Fortsæt til trin 9 (efter Figur 5). På modeller MED blinklys monteret på styret: Hvis de originale ledninger til blinklyset gik gennem kontakthusene og ind i styret gennem den store åbning (J), så fortsæt til trin 4 (efter Figur 4). Se figur 4. Hvis de originale ledninger til blinklys sad udvendigt , skal disse blinklys flyttes fra styret. Flyt dem nu, ved at følge vejledningen i det relevante sæt til flytning.

4. Hvis de originale ledninger til blinklys gik GENNEM kontakthusene: Fjern blinklyset fra beslaget på forbremmens greb (spejlstilk) og lad det hænge ned fra kontakthuset. Dæk, eller beskyt på anden vis blinklyset mod skader indtil senere montering.

BEMÆRK

Se Figur 5 . Kontroller, at den store bøsning (7) er placeret på ledningsbundtet til kontakt og blinklys, tæt på kontaktens ende.



Figur 4. Styrmonterede blinklys, der kræver flytning

5. Kom en lille smule flydende sæbe, vinduesrens eller almindeligt smøremiddel på ledningsbundterne til højre sides kontakter og blinklys.
6. Med styret placeret på en jævn, blød overflade med håndtagenes ender opad, skal du forsigtigt føre højre sides ledningsbundt til kontrakten ind i den store åbning på undersiden af det nye styr og mod den store åbning midt på stangen.

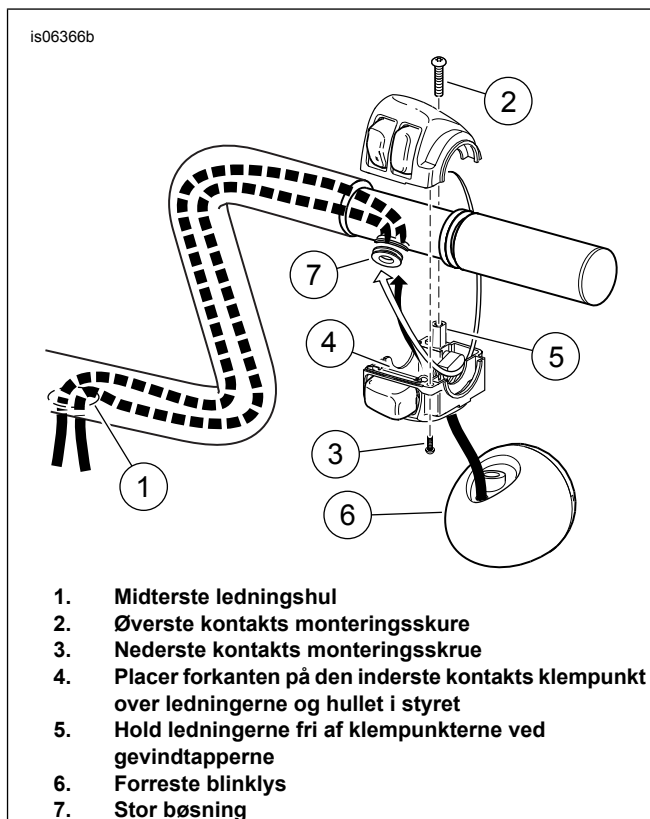
⚠ ADVARSEL

Træk forsigtigt ledningerne gennem hullet i styret for at forhindre, at de afisoleres. Afisolerede kabler kan medføre kortslutninger og beskadige motorcyklens elektriske komponenter, hvilket kan medføre, at du mister herredømmet over motorcyklen, og resultere i dødsfald eller alvorlig personskade. (00418b)

7. Træk de tapede ender af ledningsbundtet gennem udgangsåbningen i midten af styret, hvilket næsten placerer kontakthuset i sin endelige position. **DU MÅ IKKE** sætte kontakthuset fast på styret endnu.
8. Gentag trin 4 til 7 med kontaktens ledningsbundt i venstre side. Fortsæt til trin 13 .

BEMÆRK

Disse blinklys kræver flytning fra styret. Flyt dem nu, ved at følge vejledningen i det relevante sæt til flytning.



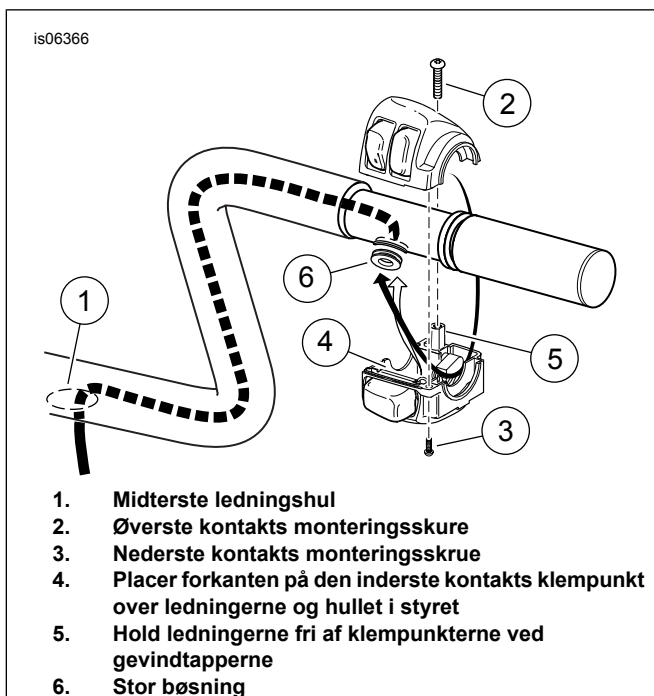
Figur 5. Ledningsføring til blinklys og kontakter gennem kontakthuset

9. Hvis de oprindelige ledninger til blinklys er blevet FLYTTET, eller hvis der IKKE er monteret blinklys på styret: Kom et tyndt lag flydende sæbe, vinduesrens eller almindeligt smøremiddel på ledningsbundtet til højre sides kontakt .
10. Se Figur 6. Med styret placeret på en jævn, blød overflade med håndtagenes ender opad, skal du forsigtigt føre højre sides ledningsbundt til kontrakten ind i den store åbning på undersiden af det nye styr og mod den store åbning midt på stangen.

⚠ ADVARSEL

Træk forsigtigt ledningerne gennem hullet i styret for at forhindre, at de afisoleres. Afisolerede kabler kan medføre kortslutninger og beskadige motorcyklens elektriske komponenter, hvilket kan medføre, at du mister herredømmet over motorcyklen, og resultere i dødsfald eller alvorlig personskade. (00418b)

11. Træk de tapede ender af ledningsbundtet gennem udgangsåbningen i midten af styret, hvilket næsten placerer kontakthuset i sin endelige position. **DU MÅ IKKE** sætte kontakthuset fast på styret endnu.
12. Gentag trin 9 til 11 med kontaktens ledningsbundt i venstre side.



Figur 6. Kontakthus Ledningsføring

⚠ ADVARSEL

Der skal være bøsninger placeret i alle ledningsnethullerne i styret, efter at ledningsnettet er ført gennem styret. Hvis motorcyklen betjenes uden bøsninger, kan ledningerne blive beskadiget og kortslutte, hvilket kan resultere i dødsfald eller alvorlig personskade. (00416d)

13. For ALLE modeller: Se Figur 10. Sæt bøsningerne (3) til kontaktens ledning på plads i åbningerne i styret til kontaktens ledninger.

BEMÆRK

Lidt flydende sæbe, vinduesrens eller almindeligt smøremiddel kan være en hjælp til montering af bøsningen.

14. For alle modeller UNDTAGEN 2008 og senere Road King og Freewheeler-modeller: Fortsæt til LEDNINGSBESKYTTELSE .

BEMÆRK

For 2008-2013 Road King-modeller:

Brug IKKE OE håndtagsføleren sammen med det nye styr. Det lille grønne stik på OE føleren passer ikke til styr med indvendig ledningsføring. OE føleren SKAL udskiftes med en håndtagsføler (H-D del nr. 32310-08, sælges separat). Se Figur 11 og Tabel 3 .

For 2014 og senere Road King og Freewheeler-modeller:

Genbrug håndtagsføleren med det lille indvendige ledningsbundt.

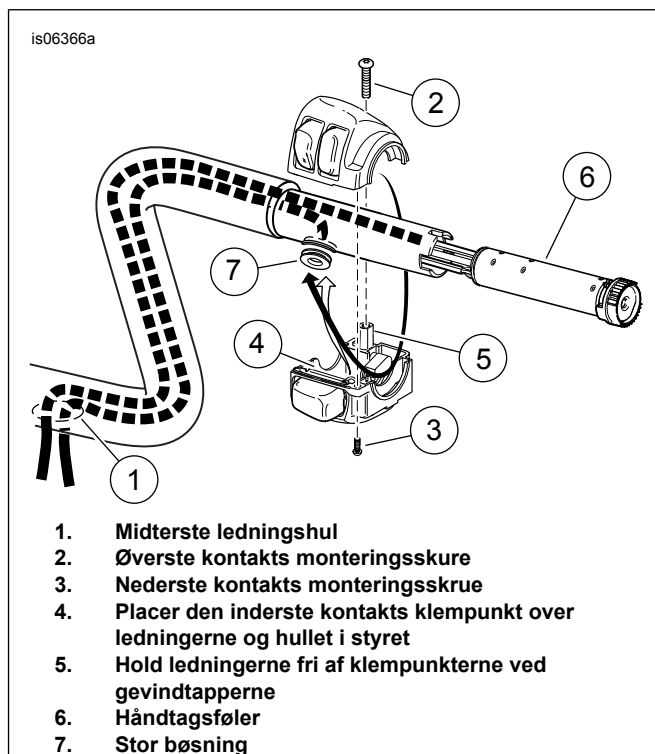
Denne installation kan ikke bruges sammen med opvarmede håndtag, så den korte del af håndtagsfølerens ledningsnet til opvarmede håndtag (K) BLIVER IKKE BRUGT i denne installation. Disse ledninger kan kortes af og tapes sammen for at undgå, at de giver problemer med monteringen, eller de kan bundtes og tapes sammen inde i håndtaget.

15. Tape enderne (L) af det længste par ledningsbundter stramt nok sammen til, at de nemt kan passere gennem styret. Kom en lille smule flydende sæbe, vinduesrens eller almindelig smørelolie på højre side af håndtagsføleren i ledningsbundtet.

16. Se Figur 7 . Før ledningsbundtet fra håndtagsføleren ind i højre ende af styret og mod den store åbning midt på røret, mens indekstapperne på håndtagsføleren passes ind i rillerne i enden af styret. Tapper og åbninger med forskellige størrelser forhindrer forkert montering.

BEMÆRK

Håndtagsføleren skal være helt indlejret for korrekt funktion.



Figur 7. Ledningsføring til kontakthus og håndtagsføler (2008 og senere Touring)

LEDNINGSBESKYTTELSE

⚠ ADVARSEL

Ledninger, som stikker ud af bunden på midten af styret, skal beskyttes mod slid med krympeflex ved det hul, ledningen stikker ud af, på styret. Hvis du ikke beskytter ledninger med krympeflex, kan det forårsage kortslutninger eller overskærne ledninger, hvilken kan resultere i tab af kontrol over motorcyklen samt dødsfald eller alvorlig personskade. (00432c)

BEMÆRK

Varmekrymperørene på ledningsbundterne, der kommer nederst fra styrets midte, skal monteres for at beskytte ledningerne mod skade og kortslutning ved styrets udgangshul til ledninger.

1. Når alle ledninger, der er trukket gennem styrets midteråbning, og begge styrets kontakthuse (samt blinklys og håndtagsføler, hvis udstyret hermed) sidder og vender korrekt, monteres krymperør fra de forskellige sæt for at beskytte ledningerne mod at skrabe imod udgangshulllets kanter.

a. **Ledningsnet til styrets kontakter:** Se Figur 10 . Skær det **store** 102 mm (4 tommer) lange stykke varmekrymperør (4) fra styr-sættet ud i to lige store stykker, og sæt hvert stykke over et af kontakternes ledningsbundter ved styrets udgangshul til ledninger.

b. **Ledninger til blinklys:** Hvor det er relevant, så skær det **lille** 102 mm (4 tommer) lange stykke varmekrymperør (5) fra styrets sæt i to lige store stykker, og sæt hvert stykke over en af blinklysets ledninger ved styrets udgangshul til ledninger.

Hvor det er relevant:

▲ ADVARSEL

Følg fabrikantens anvisninger, når du bruger UltraTorch UT-100 eller et hvilket som helst andet strålevarmeapparat. Manglende overholdelse af fabrikantens anvisninger kan medføre brand, hvilket kan resultere i dødsfald eller alvorlig personskade. (00335a)

- Undgå direkte varme mod brændstofs-systemets komponenter. Ekstrem varme kan antænde brændstoffet/medføre eksplosion og dødsfald eller alvorlig personskade.
 - Undgå direkte varme mod komponenter i det elektriske system bortset fra stikkene, som krympearbejdet udføres på.
 - Hold altid hænderne væk fra værktøjets spidsområde og krympeflexredskabet.
2. Brug en varmepistol eller passende strålevarme-enhed til at krympe varmekrymperørene på ledningsbundterne.
 3. **For modeller udstyret med håndtagsføler**, se Figur 11 . Sæt vinyl-ledningsrøret (11) over alle ledningerne fra håndtagsføleren. Brug rør nok til, at det når hen og overlapper det sted, hvor ledningerne kommer ud af styret. Fjern overskydende ledningsrør for at blotlægge benene i følerens terminal (M).
 4. Fjern tapen fra enderne af ledningsbundterne.
 5. Tjek om der er elektrisk forbindelse mellem styret og hver enkelt ledning i ledningsbundterne. Kontinuitet indikerer et kort kredsløb, hvilket kræver eftersyn af ledningerne og ledningsføringen i kontakthuset.

Montering af forhøjer og styr

BEMÆRK

Dette sæt indeholder en styrforhøjer, som **skal monteres sammen med dette styr**.

FXCW/C-modeller kræver yderligere køb af to fastgøringsbeslag til montering af forhøjer (H-D del nr. 3471) og to fjederskiver (H-D Part No. 7068) for at erstatte dem, der tidligere blev fjernet og kasseret (se Figur 2 , del 6 og 7).

Road King-modeller kræver yderligere køb af et styrdæksel, der skal sættes **løst** på plads, inden forhøjerens monteres. Dæksler fås i krom (2013 og tidligere H-D del nr. 55879-10, 2014 og nyere H-D del nr. 55800289) eller sort (2013 og tidligere H-D del nr. 55881-10, 2014 og senere H-D del nr.

55800290) for at matche eller kontrastere med forhøjerens og styret.

- Desuden kræver **FLHRS-modeller** køb af en beklædningsstrimmel (H-D del nr. 67868-03).
- **2013 og tidligere modeller i Australien, Brasilien, England, Europa og Japan** kræver yderligere køb af to #10-24 x 1/2 tommer envejskruer med fladt hoved (H-D del nr. 2935A).

1. **Alle modeller:** Se Figur 10 . Monter den **nye** styrforhøjer som beskrevet i instruktionerne i sættet med forhøjer.

a. Monter styrforhøjerens isolerings-hardware i samme placering, som det tidligere blev fjernet fra.

b. **Road King-modeller:** Se Figur 8 . Placer styrdækslet (1), vendt som vist, over gaffellåsen (2).

c. Sæt benene på forhøjerens base (3) gennem hullerne i styrets dæksel, og fastgør forhøjerens monteringsboltene, der tidligere blev fjernet. Spænd ikke til endnu.

BEMÆRK

ALL modeller: Typisk placering af styret sætter styrforhøjerens flade (5) parallelt med køretøjets forgafler; dog kan love og regler for den enkelte stat eller lokalitet fastsætte begrænsninger for styrets højde. Undersøg dette og tilpas herefter.

2. Monter styret (4) på forhøjerens base, og før ledningsbundterne ned gennem midterhullet ved forhøjerens base, styrdækslet (hvis udstyret hermed) og den store ovale åbning i øverste gaffelbeslag (gaffelbro).

3. Anbring styret med de riflede områder (6) midt på forhøjerens base. Monter forhøjerens klemme (7) og fastgøringsbeslag til klemme (8, 9), som beskrevet i instruktionerne til sættet med forhøjer, men spænd ikke til endnu.

4. Når styret er placeret og justeret, skal du fastgøre forhøjerklammernes beslag.

Tilspændingsmoment: 20,3–24,4 N·m (15–18 ft-lbs) *skruer med unbrakokærv*

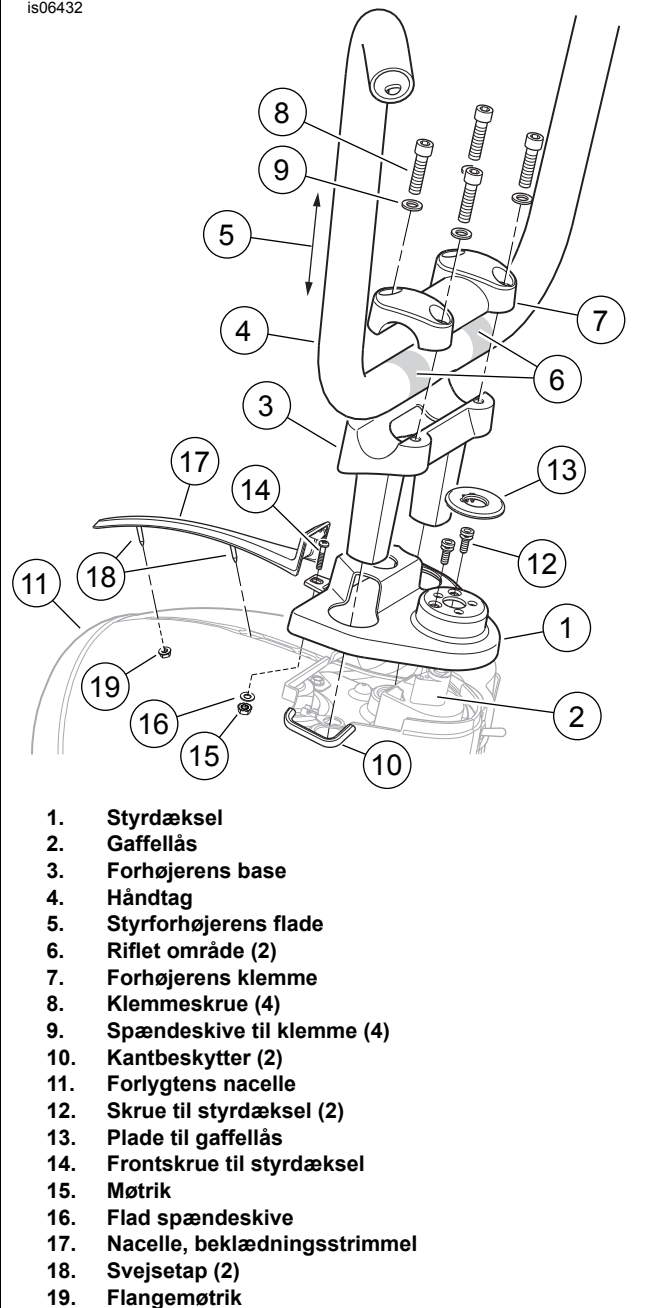
5. Spænd det forreste par fastgøringsbeslag først, og derefter det bageste par. Spænd til de samme værdier en gang til for at være sikker på en ligelig fordeling af klammens pres.

Tilspændingsmoment: 20,3–24,4 N·m (15–18 ft-lbs) *skruer med unbrakokærv*

6. Fjern monteringsboltene **en ad gangen** fra forhøjerens **base** , dryp et par dråber Loctite 271 - rød på de 4-6 gevindomgange, der sidder tættest på spidsen, og monter.

7. Spænd boltene i forhøjerens base til.

Tilspændingsmoment: 41–54 N·m (30–40 ft-lbs) *bolt med sekskantet hoved*



1. Styrdæksel
2. Gaffellås
3. Forhøjers base
4. Håndtag
5. Styrførhøjers flade
6. Riflet område (2)
7. Forhøjers klemme
8. Klemmeskrue (4)
9. Spændeskive til klemme (4)
10. Kantbeskytter (2)
11. Forlygtens nacelle
12. Skruer til styrdæksel (2)
13. Plade til gaffellås
14. Frontskrue til styrdæksel
15. Møtrik
16. Flad spændeskive
17. Nacelle, beklædningsstrimmel
18. Svejsetap (2)
19. Flangemøtrik

Figur 8. Konfiguration af FLHR Ape-styrførhøjers

Håndstyringen og kontakthusets ledningsmontering

1. **For alle modeller UNDTAGEN 2008 og senere Road King:** Se i servicehåndbogen, og følg vejledningen for at montere de nye (købt separat) kabler til gashåndtaget og et nyt (købt separat) eller OE højre gashåndtag/muffe. **For 2008 og senere Road King og Freewheeler-modeller:** Se i servicehåndbogen, og følg vejledningen for at installere den nye (kompatibel med håndtagsføler, købt separat) eller originale muffe til højre greb/gashåndtag.
2. Juster placeringen af kontakthuset og bremsehåndtaget på styret, så de er behagelige at bruge under kørsel. Bremsens hovedcylinder skal være nogenlunde vandret, mens køretøjets står på sidestøttefoden.

3. Tilspænd **først de øverste og dernæst de nederste** skruer i bremsegrebets klemme. Spænd til.

Tilspændingsmoment: 8,1–12,2 N·m (72–108 in-lbs)
TORX-rundhovedskrue

4. Spænd **først kontakthusets nederste og derefter øverste** skruer. Dette vil sørge for, at mulige åbninger er på forsiden, så de er nemme at se.

Tilspændingsmoment: 4–5,1 N·m (35–45 in-lbs)
TORX-rundhovedskrue

5. Kontroller, at det højre grebs/gashåndtags krave drejer frit, vender nemt tilbage og ikke binder på håndtaget eller kontakthuset.

BEMÆRK

Hvis styrets håndgreb er mønstrede, skal mønsteret på venstre greb rettes ind efter mønsteret på højre greb, mens gashåndtaget er helt lukket.

6. Monter et ny (købt separat) eller OE håndtag til styret i venstre side af det nye styr, som det er beskrevet i instruktionsarket til styrets håndtag eller i servicehåndbogen.

7. Se i servicehåndbogen for at justere placeringen af kontakthuset og koblingsgrebet på styret, så de er komfortable for føreren.

8. Spænd **først øverste og dernæst nederste** skrue i koblingsgrebets klemme til. Spænd til.

Tilspændingsmoment: 8,1–12,2 N·m (72–108 in-lbs)
TORX-rundhovedskrue

9. Spænd **først kontakthusets nederste og derefter øverste** skruer. Spænd til.

Tilspændingsmoment: 4–5,1 N·m (35–45 in-lbs)
TORX-rundhovedskrue

10. Se servicehåndbogen og følg instruktionerne for at montere koblingskablet med en korrekt længde (købt separat).

▲ ADVARSEL

Førers sikkerhed afhænger af, at dette sæt monteres korrekt. Montering hos forhandleren er påkrævet for motorcykler, der er udstyret med ABS-bremser. Korrekt montering af dette sæt kræver brug af specialværktøjer, der kun fås hos en Harley-Davidson forhandler. Et bremsesystem, der ikke er serviceret korrekt, kan forringe bremsens ydeevne, hvilket kan resultere i dødsfald eller alvorlig personskade. (00578b)

▲ ADVARSEL

Udskift bremserørspakningerne. Genbrug af originale pakninger kan forårsage bremsefejl, og at du mister herredømmet, hvilket kan resultere i dødsfald eller alvorlig personskade. (00318a)

BEMÆRK

Undgå lækage. Sørg for, at pakninger, banjobolt(e), bremserør og skinneudboring er rene og ubeskadigede før samling. (00321a)

- Efterse forsigtigt de nye bremsekabler (købt separat) for skader og fejl, og udskift dem, hvis de er beskadigede. Monter bremsekablerne som beskrevet i servicehåndbogen, eller i de instruktioner der fulgte med bremsekablerne.
- Luft bremserne ud som det er beskrevet i servicehåndbogen.

▲ ADVARSEL

Når hydrauliske bremsekomponenter, slanger eller forbindelser løsnes eller udskiftes på en ABS-motorcykel, skal Digital Technician II anvendes under bremseudluftningsproceduren for at bekræfte, at al luft er fjernet fra systemet. Hvis bremsesystemet ikke udluftes korrekt, kan det påvirke bremsningen negativt, hvilket kan resultere i dødsfald eller alvorlig personskade. (00585c)

GENDANNELSE AF ELEKTRISK FORBINDELSE

- Før ledningen som noteret i afmonterings trin, indtil ledningerne til styrets kontroller når til stikhusene til kontaktledning på køretøjets hovedledningsnet. **Dyna og Softail-modeller:** under brændstoftanken, venstre ledningsbundet langs venstre side af stallets overrør, højre ledningsbundet langs overrørets højre side. **Road King og Freewheeler-modeller:** til indersiden af forlygtens nacelle eller ved siden af stallets styrehoved. Monter de klips og ledningsholdere, der blev gemt ved afmontering.

BEMÆRK

2007-2011 Dyna, 2007-2010 Softail og 2007-2013 Road King-modeller bruger Molex stik. 2006 og tidligere køretøjer brug tyske stik. Se servicehåndbogen for nærmere omkring procedurer for forbindelser.

- Se on nødvendigt de noter, der blev lavet ved afmonteringen og det passende afsnit om stik og ledningsdiagram i tillæget til servicehåndbogen. Sæt hver enkelt terminal på ledningsbundet til kontakt i venstre side ind i det korrekte hulrum i det grå otte-vejs eller seks-vejs stikhus, der tidligere blev fjernet. Sæt hver enkelt terminal på ledningsbundet til kontakt i højre side ind i det korrekte hulrum i det sorte seks-vejs stikhus, der tidligere blev fjernet.

BEMÆRK

Forlængere til kontakternes ledningsnet (købt separat) kan være nødvendige for at kontakternes ledningsnet kan nå køretøjets hovedledningsnet.

- Forbind venstre sides stik- og fatningshuse til styrets kontroller. Forbind højre sides stik- og fatningshuse til styrets kontroller.
- På modeller med blinklys monteret på styret:**
 - Se i de noter, der blev lavet ved afmonteringen og det passende afsnit om stik og ledningsdiagram i tillæget til servicehåndbogen. Sæt hver enkelt terminal fra blinklyset ind i det korrekte hulrum i det sorte seks-vejs Multilock-stikhus, der tidligere blev fjernet.
 - Følg den føring, der tidligere blev noteret, til blinklysets stik på hovedledningsnettet. *En forlænger til blinklysets ledningsnet (købt separat) kan være nødvendig for at kontakternes ledningsnet kan nå køretøjets hovedledningsnet.*

- Forbind de seks-vejs Multilock stik- og fatningshuse.
- Monter klips og/ eller ledningsholdere, der eventuelt tidligere blev gemt.

- For alle modeller UNDTAGEN 2008 og senere Road King:** Fortsæt til **SLUTMONTAGE**. **For 2008-2013 Road King-modeller:** Forbind fartpilotens tre-vejs stik- og fatningshuse inden i nacellen ifølge servicehåndbogens instruktioner.
- Tag det sorte seks-vejs Molex-stikhus (8) fra sættet med dele til håndtagsføler. Sæt hver enkelt stikterminal fra håndtagsføleren i det korrekte hulrum i stikhuset således: Fra den **gule** ledning, Fra den **sorte** ledning,
 - SORT ledning til hulrum 1
 - HVID ledning til hulrum 2
 - RØD ledning til hulrum 3
 - SORT ledning til hulrum 4
 - HVID ledning til hulrum 5
 - RØD ledning til hulrum 6
- Forbind det sorte seks-vejs Molex-stikhus fra håndtagsføleren med det sorte seks-vejs fatningshus inden i nacellen. Placer det tidligere installerede PVC-rør, så det forhindrer gnidningsskader på håndtagsfølerens ledninger inden i nacellen

ENDELIG SAMLING

▲ ADVARSEL

Når der udføres service på brændstofsystelet, er rygning, åben ild og gnister i nærheden forbudt. Benzin er yderst brandfarlig og højeksplosiv, hvilket kan resultere i dødsfald eller alvorlige personskader. (00330a)

Dyna- og Softail-modeller

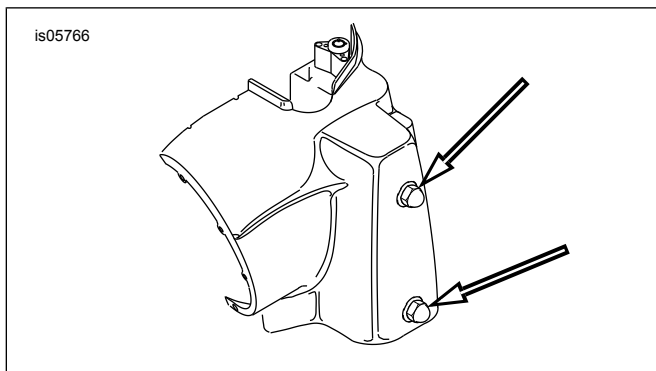
- Monter brændstoftanken som beskrevet i servicehåndbogen. Gå videre til "**SIKKERHEDSTJEK**".

Freewheeler-modeller

- Hvis brændstoftanken er løsnet eller fjernet, skal den monteres. Se servicehåndbogen.
- Se servicehåndbogen, og monter forlygtens nacelle og forlygten.
- Se servicehåndbogen for at montere forlygten i nacellen.
- Monter vindskærmen, hvis udstyret hermed.

Road King-modeller

- Hvis brændstoftanken er løsnet eller fjernet, skal den monteres, som beskrevet i servicehåndbogen.
- Se Figur 8 . For at undgå eventuelle skader på bremserøret skal du kontrollere, at kantbeskytterne (10) sidder fast på de indvendige kanter i forlygtens nacelle (11). Udskift kantbeskytterne, hvis de mangler, er revnede eller er beskadigede.
- Se Figur 9 . Løsn de to hættetrækker, som fastholder venstre halvdel af nacellen (se pile). Gentag for højre halvdel af nacellen.



Figur 9. Fastgøringsbeslag til forlygtens nacelle (FLHR-modeller)

4. Se Figur 8 . Fastgør det nye styrdæksel (1) til gaffellås-mekanismen (2). **I Nordamerika og på 2014 og senere internationale modeller:** Brug de to skruer (12) med fladt hoved , der tidligere blev fjernet. Stram skruerne med fladt hoved. **For 2013 og tidligere i Australien, Brasilien, England, Europa og Japan:** Brug to nye specialskruer (H-D del nr. 2935A, købt separat). Spænd skruerne (12), indtil de knækbare hoveder klikker af.
5. Tryk den originale plade til gaffellås (13) på plads på styrdækslet.
6. Sæt skruen (14, tidligere fjernet) gennem hullet foran på styrdækslet og toppen af forlygtens nacelle (11). Ræk ind i nacellen, og sæt møtrikken (15) og den flade spændeskive (16) på skruens gevind. Spænd til.
Tilspændingsmoment: 1,1–2,3 N·m (10–20 in-lbs) *Skrue med krydskærv*
7. Sæt beklædningsstrimlens krog (17) ind i styrdækslets åbning. Indfør beklædningsstrimlens svejsetapper (18) i hullerne i toppen af forlygtens nacelle, og ræk ind i nacellen for at montere flangemøtrikken (19). Spænd til.
Tilspændingsmoment: 1,7–2,3 N·m (15–20 in-lbs) *Sekskantet flangemøtrik*
8. Se servicehåndbogen for at montere forlygten i nacellen.
9. Monter vindskærmen, hvis udstyret hermed.

SIKKERHEDSTJEK

▲ ADVARSEL

Kontrollér at styret går jævnt uden interferens. Interferens med styret kan føre til tab af kontrol over motorcyklen, hvilket kan resultere i dødsfald eller alvorlig personskade. (00371a)

- Sørg for, at ledninger, koblingskabel og bremsekabler ikke bliver trukket stramt, når styret bliver drejet helt til venstre eller højre.

BEMÆRK

Kontrollér, at tændingskontakten er i OFF-position (slukket), inden du tilslutter batterikablerne.

▲ ADVARSEL

Tilslut det positive (+) batterikabel først. Hvis det positive (+) kabel berører jorden, mens det negative (-) kabel er tilsluttet, opstår der gnister, som kan starte en batteriekspllosion, hvilket kan resultere i dødsfald eller alvorlige personskader. (00068a)

1. Se i servicehåndbogen og følg instruktionerne for at sætte batterikablerne på (først det positive kabel). Påfør et let lag Harley-Davidson elkontaktfedt (H-D delnr. 99861-02), vaseline eller korrosionshæmmende materiale til batteriets terminaler.

▲ ADVARSEL

Sørg for, at alle lys og kontakter fungerer korrekt, før motorcyklen bruges. Lav synlighed kan resultere i dødsfald eller alvorlige personskader. (00316a)

2. Drej tændingsnøglen til tænding, men start ikke motorcyklen. Test hver enkelt af styrets kontakter for, om de virker korrekt.
3. Drej styret helt til højre og helt til venstre, så du tester styrets kontrolfunktioner ved hvert enkelt stop.
4. Afprøv forreste håndbremse, for at teste om bremselyset virker.

▲ ADVARSEL

Træk op i sadlen, når den er monteret, for at kontrollere, at den er fastspændt i den ønskede indstilling. En løs sadel kan risikere at flytte sig under kørsel og medføre tab af kontrol over motorcyklen, hvilket kan resultere i dødsfald eller alvorlige personskader. (00070b)

5. Se servicehåndbogen og følg instruktionerne for at montere sædet.

▲ ADVARSEL

Inden motoren startes, skal du sikre, at gashåndtaget vil gå tilbage til frigeare, når du slipper det. Hvis gashåndtaget forhindrer motoren i automatisk at vende tilbage til tomgang, kan man miste herredømmet, hvilket kan resultere i dødsfald eller alvorlig personskade. (00390a)

▲ ADVARSEL

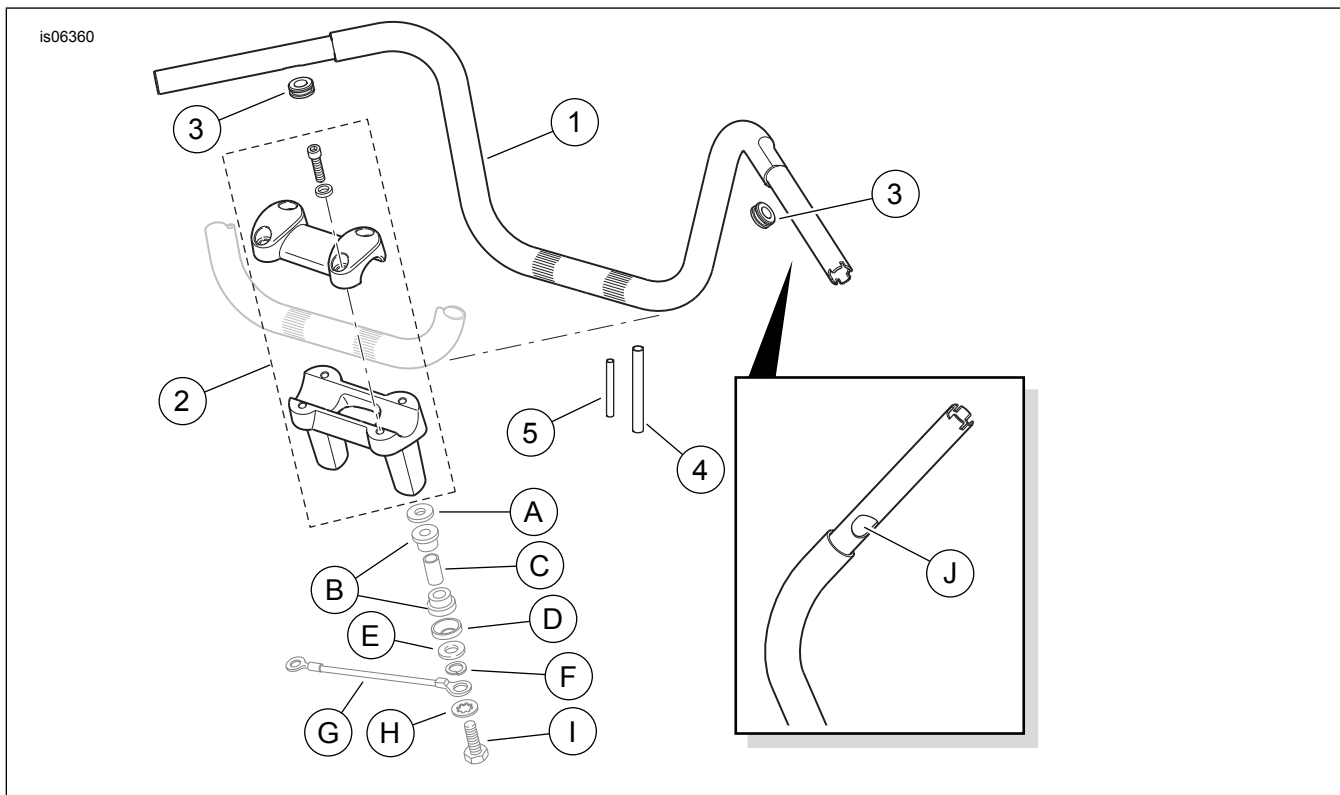
Når du har repareret bremsesystemet, skal du teste bremserne ved lav hastighed. Hvis bremserne ikke fungerer korrekt, kan du risikere at miste herredømmet, hvis du tester ved høj hastighed, hvilket kan resultere i dødsfald eller alvorlig personskade. (00289a)

RESERVEDELE

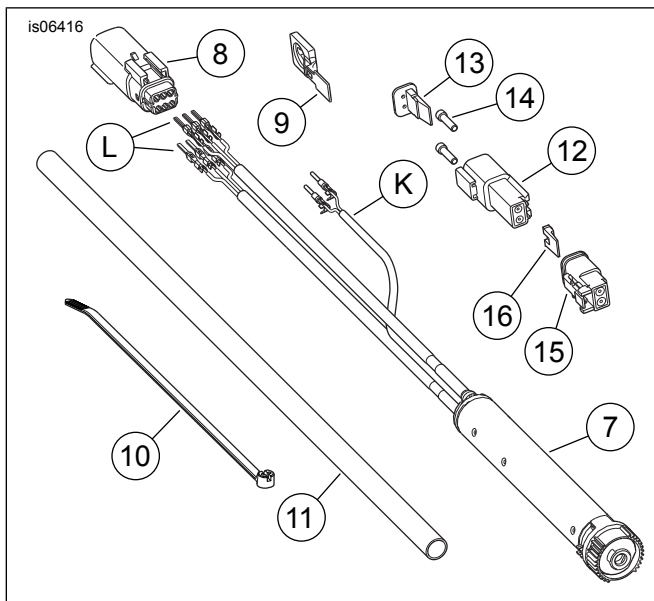
Tabel 2. Reservedele: Sæt med kraftigt Ape og kraftigt Mini-Ape styr

Sæt	Punkt	Beskrivelse (antal)	Delnummer
Sæt 55857-10B, 55801315 Kraftigt Ape styr (Matsort finish)	1	Styr, Kraftigt Ape, 0,3 m (12 tommer) højt (matsort)	Sælges ikke separat
	2	Sæt med ud-i-en styrforhøjer (sort)	56931-10
Sæt 55859-10B, 55801311 Kraftigt Mini-Ape styr (Matsort finish)	1	Styr, kraftigt Mini-Ape, 0,3 m (12 tommer) højt (matsort)	Sælges ikke separat
	2	Sæt med ud-i-en styrforhøjer (sort)	56931-10
Sæt 56832-04C, 55801313 Kraftigt Mini-Ape styr (Krom finish)	1	Styr, kraftigt Mini-Ape, 0,4 m (16 tommer) højt (krom)	Sælges ikke separat
	2	Sæt med ud-i-en styrforhøjer til kraftigt styr (krom)	56929-10
Sæt 56942-10B, 55801317 Kraftigt Ape styr (Krom finish)	1	Styr, kraftigt Ape, 0,4 m (16 tommer) højt (krom)	Sælges ikke separat
	2	Sæt med ud-i-en styrforhøjer til kraftigt styr (krom)	56929-10
Dele fælles for ALLE sæt	3	Bøsning til styr, stor (2)	11386
	4	Varmekrymperør, stort	72162-02
	5	Varmekrymperør, lille	72165-02
Dele, der er nævnt i teksten, men ikke er inkluderet i sættet:			
	A	Originalt udstyr (OE) skålformet spændeskive, øvre (monter med flad side opad) (2)	
	B	OE bøsning (4)	
	C	OE afstandsstykke (2)	
	D	OE skålformet spændeskive, nedre (monter med flad side nedad) (2)	
	E	OE flad spændeskive (2)	
	F	OE fjederskive (2)	
	G	OE ledning til stelforbindelse	
	H	OE indvendigt fortandet låseskive	
	I	OE monteringssskrue til forhøjer (2)	
	J	Stor ledningsåbning (2)	

RESERVEDELE



Figur 10. Reservedele: Sæt med kraftigt Ape og kraftigt Mini-Ape styr



Figur 11. Reservedele: Sæt med håndtagsføler (32310-08)

Tabel 3. Reservedele: Sæt med håndtagsføler (32310-08)

Punkt	Beskrivelse (antal)	Delnummer
Dele til håndtagsføler:		
7	Føler, håndtag (TGS)	Sælges ikke separat
8	Stikhus, seks-vejs	72188-07BK
9	Anker, stik T-tap	73212-07
10	Kabelstrop	10006
11	Slanger, PVC	Sælges ikke separat
Dele, der kun bruges med opvarmede håndtag:		
12	Fatningshus, tovejs	72112-94BK
13	Sekundær lås, tovejs fatningshus	72152-94
14	Tætningsstift (stik) (2)	72195-94
15	Stikhus, tovejs	72102-94BK
16	Sekundær lås, tovejs stikhus	72142-94
Dele nævnt i tekst:		
K	Opvarmet håndtags ledning og fatnings-terminal (2)	
L	Håndtagsfølerens stikterminal (6)	