



# INSTRUCTIES

J03359

2021-01-22



## FAT APE EN FAT MINI-APE STUUR EN STUURVERHOGER SETS

### ALGEMEEN

#### Setnummers

55857-10B, 55859-10B, 56832-04C, 56942-10B, 55801311, 55801313, 55801315, 55801317

#### Modellen

Voor modelgerelateerde informatie raadpleegt u de P&A-detailhandel catalogus of het gedeelte 'Parts and Accessories' (Onderdelen en accessoires) op [www.harley-davidson.com](http://www.harley-davidson.com) (alleen Engelstalig).

Tabel 1. Modellen

Set	Stuur beschrijving
55857-10B, 55801315	Fat ape, 0.4 m (16 inch), hoog Zijdeglans Zwart
55859-10B, 55801311	Fat Mini-ape, 0.3 m (12 inch) hoog, Zijdeglans Zwart
56832-04C, 55801313	Fat Mini-ape, 0.3 m (12 inch) hoog, chroomkleurig
56942-10B, 55801317	Fat ape, 0.4 m (16 inch), hoog, chroomkleurig

Deze set past niet op modellen die zijn uitgerust met verwarmde handgrepen, stuurmaten, Softail model Buizen Set (H-D Onderdeel Nr. 67907-96) of the Road Tech<sup>®</sup> Radio.

### Aanvullende onderdelen of accessoires vereist

Deze set bevat een stuurverhooger montage die **moet worden geïnstalleerd** met dit stuur.

**De afzonderlijke aanschaf** van aanvullende onderdelen of accessoires is nodig voor de juiste montage van deze stuurset. Raadpleeg de P&A-catalogus of het gedeelte Parts and Accessories (onderdelen en accessoires) op [www.harley-davidson.com](http://www.harley-davidson.com) (alleen Engelstalig) voor een lijst met alle benodigde onderdelen of accessoires voor dit model.

#### ⚠ WAARSCHUWING

**Vervang de remleidingpakkingen. Het opnieuw gebruiken van oorspronkelijke pakkingen kan ertoe leiden dat de remmen niet meer functioneren, waardoor u de controle over de motorfiets kunt verliezen met ernstig of dodelijk letsel tot gevolg. (00318a)**

De twee remleiding pakkingen op elke oogfitting **moet worden vervangen**. Raadpleeg de onderdelen-catalogus voor dit jaar/model motorfiets of bezoek een Harley-Davidson<sup>®</sup> dealer voor de juiste onderdeelnummers.

Bij motorfietsen waarbij de linker handgreep is **vastgelijmd**, moet een nieuwe handgreep worden geïnstalleerd, die apart verkrijgbaar is.

- Raadpleeg de onderdelencatalogus voor de vervangende standaard (OE) handgrepen.
- Raadpleeg de P&A-detailhandelcatalogus of het gedeelte 'Parts and Accessories' (onderdelen en accessoires) op [www.harley-davidson.com](http://www.harley-davidson.com) (alleen Engelstalig), om een keuze te maken uit het beschikbare aanbod van Genuine Motor Accessory handgrepen.

### Vereiste gereedschappen en materialen

Voor een juiste installatie van deze set moet Loctite<sup>®</sup> 271 draadborg- en afdichtmiddel – rood (H-D onderdeelnr. 99671-97) worden gebruikt.

Een verse, niet-verontreinigde hydraulische remvloeistof moet ook gebruikt worden. Bekijk de gebruikershandleiding of de servicehandleiding van dit jaar/model motorfiets om de juiste remvloeistof vast te leggen.

Deze onderdelen zijn verkrijgbaar bij een Harley-Davidson dealer.

#### ABS-modellen:

#### ⚠ WAARSCHUWING

**De veiligheid van de rijder is afhankelijk van de correcte installatie van deze set. Montage door de dealer is vereist bij voertuigen met ABS-remmen. Voor de juiste installatie van deze set is het gebruik van speciale gereedschappen, die alleen via een Harley-Davidson-dealer verkrijgbaar zijn vereist. Een remsysteem waaraan niet het juiste onderhoud is uitgevoerd, kan de remwerking negatief beïnvloeden, met mogelijk ernstig of dodelijk letsel tot gevolg. (00578b)**

#### Modellen zonder ABS:

#### ⚠ WAARSCHUWING

**De veiligheid van de berijder en de passagier is afhankelijk van de correcte montage van deze set. Volg de juiste stappen uit de servicehandleiding. Als u niet zeker weet of u de procedure correct kunt uitvoeren of als u niet beschikt over het juiste gereedschap, laat de installatie dan over aan een Harley-Davidson-dealer. Incorrecte montage van deze set kan ernstig of dodelijk letsel tot gevolg hebben. (00333b)**

#### OPMERKING

*In dit instructieblad wordt verwezen naar informatie in de servicehandleiding. Voor deze montage is een servicehandleiding voor dit modeljaar/motorfietsmodel vereist. Deze is verkrijgbaar bij een Harley-Davidson-dealer.*

### Setinhoud

Zie Afbeelding 10, Tabel 2 en Tabel 3.

## VOORBEREIDING

### ⚠ WAARSCHUWING

Om te voorkomen dat de motorfiets per ongeluk start, met mogelijk ernstig of dodelijk letsel tot gevolg, dient u voordat u verder gaat de accukabels (de minkabel (-) eerst) los te koppelen. (00307a)

### ⚠ WAARSCHUWING

Koppel eerst de minkabel (-) van de accu los. Mocht de pluskabel (+) in contact komen met massa terwijl de minkabel (-) nog is aangesloten, dan kan de accu door de vonken die dan ontstaan, exploderen, met mogelijk ernstig of dodelijk letsel tot gevolg. (00049a)

1. Raadpleeg de servicehandleiding en volg de instructies om het zadel te verwijderen en de accukabels los te koppelen, de minkabel (-) eerst. Bewaar alle bevestigingsmaterialen van het zadel.

### ⚠ WAARSCHUWING

Tijdens het uitvoeren van servicewerkzaamheden aan het brandstofsysteem is roken verboden en zijn open vuren en vonken in de nabijheid niet toegestaan. Benzine is uitermate ontvlambaar en zeer explosief, wat ernstig of dodelijk letsel tot gevolg kan hebben. (00330a)

2. Verwijder de brandstoftank of maak deze los. Raadpleeg de servicehandleiding.
- **Indien de brandstoftank toegang heeft tot alle aansluitingen van de kabelboom- en gaskabel, kan deze naar boven en naar achteren worden verplaatst zonder de brandstofleiding of kruising los te koppelen.**
  - **Als u NIET in staat bent om toegang te krijgen tot deze aansluitingen, moet de brandstoftank in zijn geheel worden verwijderd en apart worden gezet voor latere installatie.**

### ⚠ VOORZICHTIG!

Indien DOT 5-remvloeistof in de ogen komt, kan dit irritatie, zwelling en rode ogen veroorzaken. Voorkom dat het in uw ogen komt. Spoel uw ogen bij contact met veel water uit en raadpleeg een arts. Indien grote hoeveelheden DOT 5-remvloeistof worden ingeslikt, kan dit het spijsverteringsstelsel irriteren. Raadpleeg een arts als u deze hebt ingeslikt. In goed geventileerde ruimten gebruiken. **BUITEN BEREIK VAN KINDEREN HOUDEN.** (00144b)

### ⚠ WAARSCHUWING

Contact met DOT 4-remvloeistof kan ernstige problemen met de gezondheid veroorzaken. Het niet dragen van geschikte huid- en oogbescherming kan ernstig of dodelijk letsel tot gevolg hebben.

- **Bij inademing:** Blijf kalm, zorg voor frisse lucht, roep medische hulp in.
- **Bij aanraking met de huid:** Verontreinigde kleding uittrekken. Spoel direct de huid af met veel water voor 15-20 minuten. Roep medische hulp in indien irritatie optreedt.
- **Bij aanraking met de ogen:** Spoel de aangedane ogen voor tenminste 15 minuten uit onder stromend water met de oogleden opengehouden. Roep medische hulp in indien irritatie optreedt.
- **Indien ingeslikt:** Spoel de mond en drink overvloedig water. Geen braken opwekken. Contact Gif Controle. Roep onmiddellijk medische hulp in.
- Zie de veiligheidsvoorschriften (SDS) voor meer informatie op [sds.harley-davidson.com](http://sds.harley-davidson.com)

(00240e)

### MEDEDELING

DOT 4-remvloeistof beschadigt gelakte frameoppervlakken waarmee het in contact komt. Wees altijd voorzichtig en bescherm oppervlakken tegen gemorste vloeistof wanneer aan de remmen wordt gewerkt. Het niet opvolgen van deze instructie kan cosmetische schade tot gevolg hebben. (00239c)

### OPMERKING

*Veeg onmiddellijk alle gemorste remvloeistof af met een schone, **droge**, zachte doek. Veeg de betreffende plaats vervolgens af met een schone, **vochtige** en zachte doek (kleine gemorste plekken) of was deze af met veel zeepwater (grote gemorste plekken).*

*Dek nabijgelegen motorfietsoppervlakken af met een H-D werkplaatsdeken of beschermende polyethyleendoek om te voorkomen dat de laklaag wordt beschadigd door het wegglekken of spetteren van DOT 4-remvloeistof.*

3. Laat de remvloeistof uit het voorremreservoir en de remleidingen lopen volgens de servicehandleiding.

## VERWIJDEREN VAN HET OORSPRONKELIJKE STUUR

### OPMERKING

*Dek het voorspatbord en de brandstoftank af met een H-D werkplaatshoezen of een schone handdoeken om krassen te voorkomen.*

*Verwijder het windscherm, indien aanwezig.*

## Dyna- en Softail Modellen

### MEDEDELING

Verwijder voorzichtig de componenten van de remleiding. Beschadiging van het zittingoppervlak kan lekkage veroorzaken. (00320a)

1. Noteer het verloop van de voorremleiding en de stand van de banjofittings. Bekijk de servicehandleiding en ontkoppel en verwijder de remleiding. Bewaar de oodbouten, maar gooi de remleiding pakkingen weg.
2. Zie de servicehandleiding en maak de koppelingskabel los van de koppelingshendel. Maak de koppelingskabel los van het zijpaneel en verwijder de kabel uit het motorvoertuig.

**OPMERKING**

*Maak een aantekening van het verloop van de stuur bedrading voordat deze losgekoppeld worden.*

*2007-2011 Dyna en 2007-2010 Softail modellen maken gebruik van Molex aansluitingen. Model van 2006 en vroeger maken gebruik van Deutsch-aansluitingen. Zie het juiste connectorhoofdstuk in de bijlage van de servicehandleiding voor de procedure voor het losnemen.*

*2012 en latere Dyna en 2011 en later Softail modellen gebruiken JAE aansluitingen die niet hoeven te worden vastgezet om door het stuur te gaan.*

3. Verwijder de kunststof borgklemmen en kabelbinders waarmee de bedrading van de stuurschakelaars en de richtingaanwijzers bevestigd is vanaf het stuur tot aan de verbindingstekkers en gooi deze weg. Bekijk indien nodig het juiste connector gedeelte in de service handleiding bijlage om de bedrading van de stuurbediening los te koppelen van de grijze acht-voudige hoofdkabelboom connectoren en zwarte zes-voudige kabelboom connectoren onder de brandstoftank.

**OPMERKING**

*Noteer hoe de bedrading van de knipperlichten loopt voordat u deze loshaalt.*

4. Scheid de 6-polige richtingaanwijzer connector helften van elkaar.

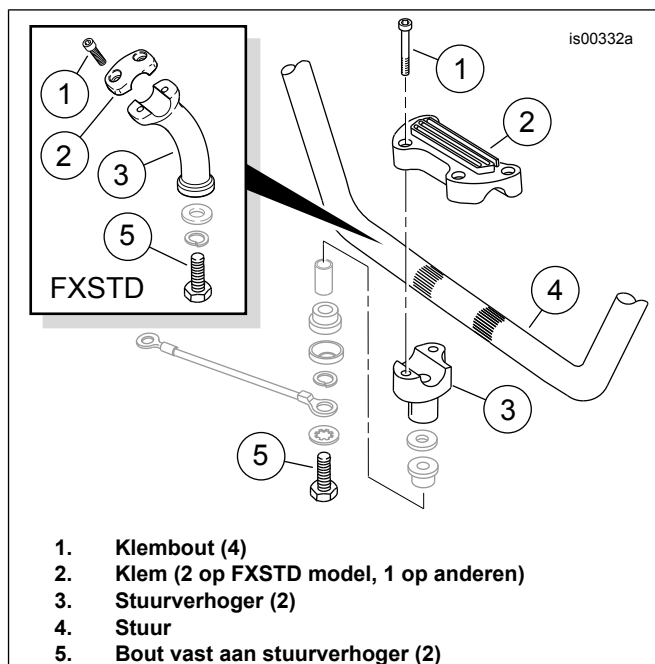
**OPMERKING**

*Verwijder de draden NIET uit de stuurschakelaarconnector onder de brandstoftank.*

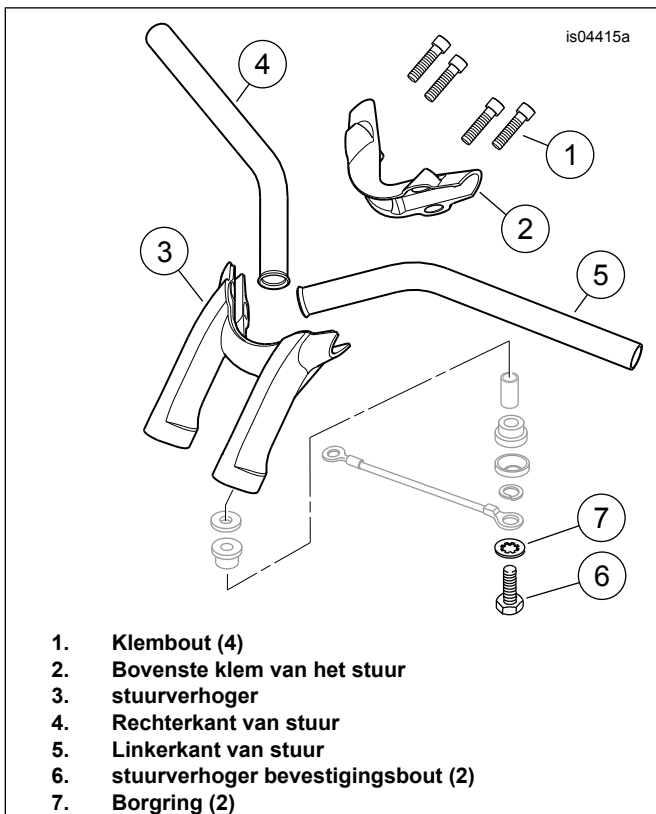
*Verwijder de draden NIET uit de Multilock-connector onder de brandstoftank.*

5. Noteer de draadkleuren en -posities in elke holte van de contacthuizen vanaf de schakelaars en richtingaanwijzers. Zie het juiste connectorhoofdstuk in de bijlage van de servicehandleiding voor het verwijderen van de draden uit de huizen.
6. Bind de draadklemuiteinden van elke afzonderlijke kabelboom met tape vast om aparte bundels te maken. Tape elke bundel zo strak vast dat deze gemakkelijk door het nieuwe stuur kan worden gestoken.
7. Samen met aangesloten richtingaanwijzers en spiegels haal de voorrem hoofdcilinder en koppelingshendel montages van het stuur af.
8. Trek het draadomhulsel en gesloten kabelbomen door het stuur om de stuurbediening en richtingaanwijzer lampjes van de motorfiets los te maken. Zet de stuurbediening/richtingaanwijzer assemblage lamp opzij.

9. Bekijk de servicehandleiding voor het verwijderen van de rechter schakelaar behuizing assemblage en kabelboom. Dit is nodig om toegang te krijgen tot de gaskabels.
10. Bekijk de servicehandleiding om de stationaire en gaskabels los te koppelen van de bestaande rechter handgreep/gashendel houder montage. Maak de stationaire en gashendel kabels los van de inductiemodule. Verwijder de rechter handgreep/gashendel houder en leg deze weg om later aan het nieuwe stuur te monteren tenzij deze wordt vervangen.
11. Bekijk de servicehandleiding voor het verwijderen van de linker schakelaar behuizing assemblage en de kabelboom.
12. **Voor alle Dyna en Softail modellen BEHALVE Rocker (FXCW/C):** Bekijk Afbeelding 1 . Haal weg en ontgoo van schroeven (1), bovenste klem (2) en stuur (4). **Voor Rocker (FXCW/C) modellen:** Bekijk Afbeelding 2 . Haal weg en gooi de vier zeskantige inbusbouten (1) die bovenklem van stuur (2) aan de stuurverhoger (3) vastmaken. Ontgoo van klem en gooi deze weg. Haal het stuur (4 en 5) van de motorfiets af.



**Afbeelding 1. Stuurklemmen en verhoogde motorfietssturen (Dyna en Softail Modellen)**



Afbeelding 2. Stuurklem -en verhogers (Rocker Modellen)

13. **Als de linker handgreep niet aan het stuur is vastgelijmd:** Haal de handgreep eraf en leg deze weg om later aan het nieuwe stuur te monteren, tenzij deze wordt vervangen.

**OPMERKING**

Let op de volgorde en richting van de stuurverhoger hardware terwijl deze wordt verwijderd en bewaar deze voor latere installatie.

14. **Voor alle Dyna en Softail modellen BEHALVE Rocker (FXCW/C):** Bekijk Afbeelding 1 . Haal de twee stuurverhoger montagebouten (5) onder de bovenste balhoofdplaat eraf (1). Haal eraf en gooi de stuurverhoger (3) weg, maar bewaar de resterende stuurverhoger isolatiehardware voor latere installatie. **Voor Rocker (FXCW/C) modellen:** Bekijk Afbeelding 2 . Haal de twee stuurverhoger montagebouten (6) onder de bovenste balhoofdplaat eraf (7). Verwijder en gooi de stuurverhoger (3) weg, maar bewaar de resterende stuurverhoger isolatiehardware voor latere installatie. **Voor alle Dyna en Softail modellen:** Ga naar "NIEUW STUUR INTERNE BEDRADING" .

**Road King Modellen van 2003 en later, Freewheeler Modellen van 2016 en later**

**MEDEDELING**

Verwijder voorzichtig de componenten van de remleiding. Beschadiging van het zittingoppervlak kan lekkage veroorzaken. (00320a)

1. Verwijder en bewaar de balkopschroef aan de onderkant van de stuurpen en de beugelasssemblage die het t-vorm spuitstuk van de remleiding vasthoudt.
2. Noteer het verloop van de voorremleiding en de stand van de banjofittings. Bekijk de servicehandleiding en ontkoppel en verwijder de remleiding. Bewaar de oogbouten, maar gooi de remleiding pakkingen weg. **Modellen met ABS remmen:** Haal de kabels helemaal terug naar het remregelaar apparaat.
3. **Met ALLE remsystemen:** Bekijk de servicehandleiding. Maak de koppelingskabel los van de koppelingshendel of de koppelingskabel van de hoofdcilinder. Maak de koppelingskabel los van het zijpaneel.
4. Verwijder de hoofdcilinder van de voorrem en de koppelingshendel van het stuur.
5. Zie de service handleiding en verwijder de koplamp montage van de koplamp buis.

**OPMERKING**

Motorvoertuig Modellen van 2007-2013 en later maken gebruik van Molex aansluitingen. Model van 2006 en vroeger maken gebruik van Deutsch-aansluitingen. Raadpleeg de juiste connector sectie van de servicehandleiding bijlage voor af-en aansluitinstructies.

2014 en latere modellen gebruiken JAE aansluitingen die niet hoeven te worden vastgezet om door het stuur te gaan.

6. Verwijder de kunststof bedradingsklemmen, die de richtingaanwijzer draadbomen aan het stuur bevestigen, indien uitgerust.
7. Betreffende 2013 en eerdere modellen bekijk de juiste connector sectie in de service handleiding bijlage om de bedrading van de stuurbediening los te koppelen van de grijze zes -of acht-polige hoofdkabelboom connectoren en zwarte zes-polige kabelboom connectoren binnen in de koplamp buis. Voor 2014 en later modellen koppel de JAE-connectoren van de draagbakken aan weerszijden van de stuurkop (2 aan de rechterkant en 1 aan de linkerkant). **Voor motorvoertuigen met op stuur gemonteerde richtingaanwijzers,** scheidt de zes-polige richtingaanwijzer connector helften.

**OPMERKING**

**Huidige verlengde draad schakelaar sets beschikbaar voor modellen uitgerust met cruise control systeem zijn beperkt tot 2008-2013 modellen.**

8. **Alleen aangaande 2008 - 2013 modellen:** Koppel de elektronische cruise control bedrading los van de twee vier-polige connectoren, indien uitgerust.
9. Zie de servicehandleiding en voer de volgende procedure uit:
  - a. Ontdoe van de rechter schakelaar behuizing en de kabelboom.

- b. **Voor 2007 en eerdere modellen:** Maak los en verwijder de gashendel/stationaire kabels uit de momenteel geïnstalleerde rechter handgreep/gashendel houder assemblage.
- c. **Voor ALLE modellen:** Haal de linker schakelaar behuizing assemblage en kabelboom eraf.
10. Haal eraf en ont doe van de draad borgklemmen die aan kabelbomen of stuur vastzitten.
11. **Als de linker handgreep aan het stuur niet is vastgelijmd:** Haal de afsluitdop van handgreep eraf, indien uitgerust. Verwijder de handgreep en leg deze weg om later aan het nieuwe stuur te bevestigen, indien gewenst.
12. Verwijder de afsluitdop uit de huidige rechter handgreep indien uitgerust en haal de handgreep van het stuur af.

**OPMERKING**

**Bij 2008 en latere modellen:** De draaibare handgreep sensor in de linkerkant van het stuur heeft een afdichtingsdop die interne elektroden beschermt tegen vuil en vocht en ook als een houder voor de rechter (gashendel) handgreep fungeert.

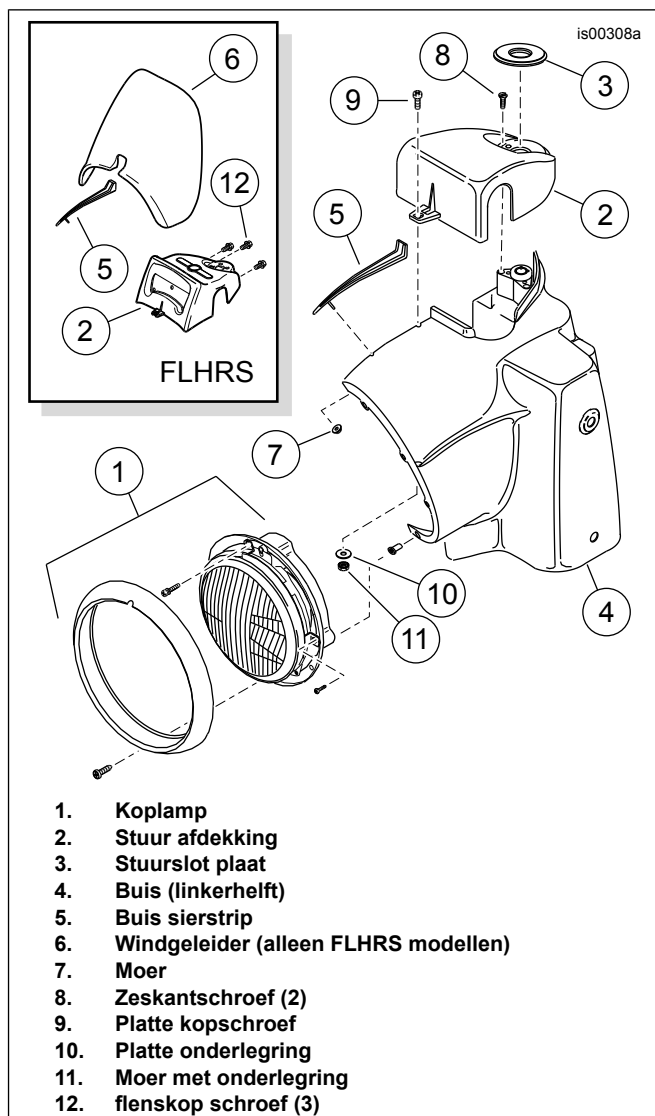
Om de handgreep te weg te halen, kan een lichte ruk nodig zijn om de indexpennen in de handgreep uit aansluitpunt in de afdichtingsdop los te maken.

**Als de handgreep NIET wordt vervangen:** controleer na het verwijderen van de handgreep of de afsluitdop is bevestigd aan het uiteinde van de draaigreepsensor. Zo niet, verwijder dan de afdichtingsdop van de indexpennen in de gashendel handgreep met een hard stuk metaal draad.

Bij modellen van 2013 en eerder MOET de standaard draaibare handgreep sensor worden vervangen door een draaibare handgreep sensor set (H-D Onderdeel Nr. 32310-08). Zie Tabel 3.

Modellen van 2014 en later gebruiken de standaard draaibare handgreep sensor opnieuw.

13. Indien uitgerust, bekijk de servicehandleiding en verwijder de standaard draaibare handgreep sensor en draaibare handgreep sensor verbindingsdraad kabelboom.



**Afbeelding 3. Buis, Koplamp en Stuurafdekking (FLHR getoond)**

14. **Voor ALLE Road King modellen:** Bekijk Afbeelding 3 . Reik in de koplamp buis (4), en verwijder de flensmoer (7) om de sierstrip (5) aan de bovenkant van de buis los te maken.

**OPMERKING**

Fat ape en fat mini-ape stuur zijn niet compatibel met de standaard windgeleider (6) op **FLHRS modellen** . De geleider en sierstrip (5) op deze modellen kunnen worden weggegooid en er moet een **nieuwe** sierstrip (H-D Part No. 67868-03, apart verkrijgbaar) worden geïnstalleerd.

15. **Voor Noord-Amerika en 2014 en latere internationale modellen** Verwijder en bewaar de twee platte kruiskopschroeven (8) onder de plaatjes die de stuurafdekking aan het vorkslot houdt. **Voor 2013 en eerder Australië, Brazilië, Engeland, Europa en Japan:** De platte kopschroeven (8) hebben losbrekende koppen en zijn niet gemakkelijk afneembaar. Om schroeven te verwijderen met losbrekende koppen, maak een proefgat in de bovenkant van elke schroef met een priem en terug uit de schroef met een 3 mm (1/8 inch) **linkshandige** boorkop. Als dat niet lukt, gebruik dan een 5 mm (3/16 inch) lange boor om de koppen van de losbrekende schroeven voorzichtig af te boren. Gebruik een tang om de schroeffassen uit het vorkslot te verwijderen.

16. **Voor ALLE Road King modellen:** Bekijk de servicehandleiding en volg de stappen om de stuurbescherming, windgeleider en stuur eraf te halen. **Voor Freewheeler modellen:** Bekijk de servicehandleiding en volg de stappen om de stuurbescherming, koplamp buis en het stuur te verwijderen en weg te gooien.

#### OPMERKING

Let op de volgorde en richting van de stuurverhoger hardware terwijl deze wordt verwijderd en bewaar deze voor latere installatie.

Installeer stuur en klemmen losjes om het verwijderen van stuurverhoger montagebouten te vergemakkelijken.

17. Haal de twee stuurverhoger montagebouten (5) onder de bovenste balhoofdplaat weg (1). Verwijder en gooi de stuurverhoger (3) weg, maar bewaar de hardware voor latere installatie.

#### OPMERKING

Verwijder de draden NIET uit de Molex of Deutsch stuurschakelaar connector behuizingen aan de binnenkant van de buis.

18. Alleen modellen van 2013 en eerder. Let op de draadkleuren en -posities in elke holte van de connector behuizingen vanuit de schakelaars. Bekijk de bijlage van de servicehandleiding voor de juiste connector sectie. Verwijder de draden (met contactklemmen) uit de contacthuizen.

## NIEUWE INWENDIGE STUURBEDRADING

1. **Betreffende Dyna en Softail modellen:** Verwijder de kabelbinders en kunststoffen bedradingsklemmen die de schakelaar kabelbomen aan het standaard stuur vast maken. **Voor 2013 en eerdere Road King modellen** Installeer de verlengde draad stuurschakelaar set (apart gekocht) in de behuizingen van de stuurschakelaar aan de rechter -en linkerkant volgens de instructies in die set. **Voor ALLE modellen:** zie Afbeelding 10 . Schuif een grote pakkingring (3) op elk van de schakelaar draadbundels, om zo de pakkingring dicht bij het schakelaar uiteinde te plaatsen.

2. Bind de draadklemuiteinden van elke bron met tape vast om aparte bundels te maken. Tape elke bundel zo strak vast dat deze door de opening van de doorvoertule en gemakkelijk door het nieuwe stuur kan worden gestoken.

#### OPMERKING

Een hulpdraad kan het door het stuur voeren van de draadbundel vergemakkelijken. Voor **elke** draadbundel die door het stuur moet worden gerouteerd, leidt een aparte draad van tevoren door de stang.

Een voor een, tape een draadje stevig aan het juiste draadbundel uiteinde. Bevestig de resterende leiddraad aan elk stuuruiteinde om te voorkomen dat te vroeg voor het gebruik getrokken wordt.

Trek het draadje door de stang om de draadbundel naar het juiste uitgangspunt te leiden.

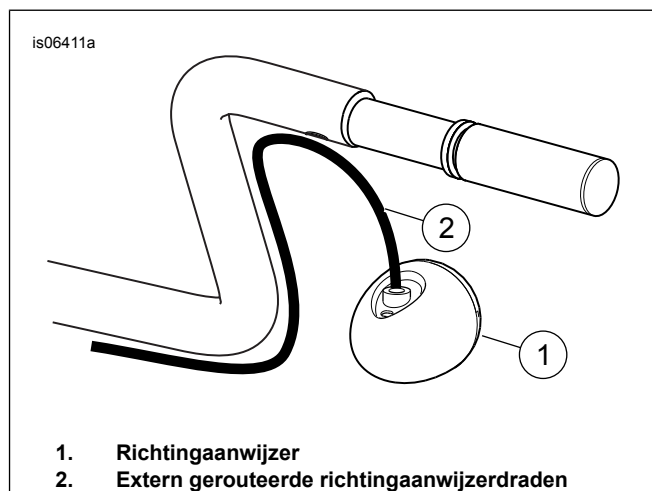
Specifieke aanwijzingen voor elke draadbundel volgen.

3. **Voor modellen ZONDER op stuur gemonteerde richtingaanwijzers:** ga verder naar **stap 9** (na Afbeelding 5 ). **Voor modellen MET op stuur gemonteerde richtingaanwijzers:** Als de standaard richtingaanwijzer draden door de schakelaar behuizingen en in het stuur door de grote opening (J) zijn gegaan, gaat dan verder naar **stap 4** (na Afbeelding 4 ). Als de standaard richtingaanwijzer draden **extern gerouteerd zijn** dan vereisen deze richtingaanwijzers verplaatsing van het stuur. Verplaats op dit moment volgens de aanwijzingen in de juiste verplaatsing set.

4. **Als de standaard richtingaanwijzerdraden gerouteerd zijn DOOR de schakelaar behuizingen:** haal de richtingaanwijzer van de voorremhendel (achteruitkijkspiegel) en laat het aan de schakelaar behuizing bungelen. Dek af of bescherm de richtingaanwijzer in geval van beschadiging tot de latere installatie.

#### OPMERKING

Zie Afbeelding 5 . Controleer of de grote pakkingring (7) op de schakelaar en de richtingaanwijzer draadbundel dichtbij de schakelaar uiteinde is geplaatst.



**Afbeelding 4. Op stuur gemonteerde richtingaanwijzers vereisen verplaatsing**

5. Breng een dun laagje vloeibare zeep, ruitenreiniger of multifunctioneel smeermiddel om rechter richtingaanwijzer en schakelaar draadbundels aan.

- Met het stuur geplaatst op een glad, zacht oppervlak, handgreep omhoog geplaatst, doe voorzichtig de rechter schakelaardraadbundel in de grote opening aan de onderkant van het nieuwe stuur en in de richting van de grote opening in het midden van het stuur.

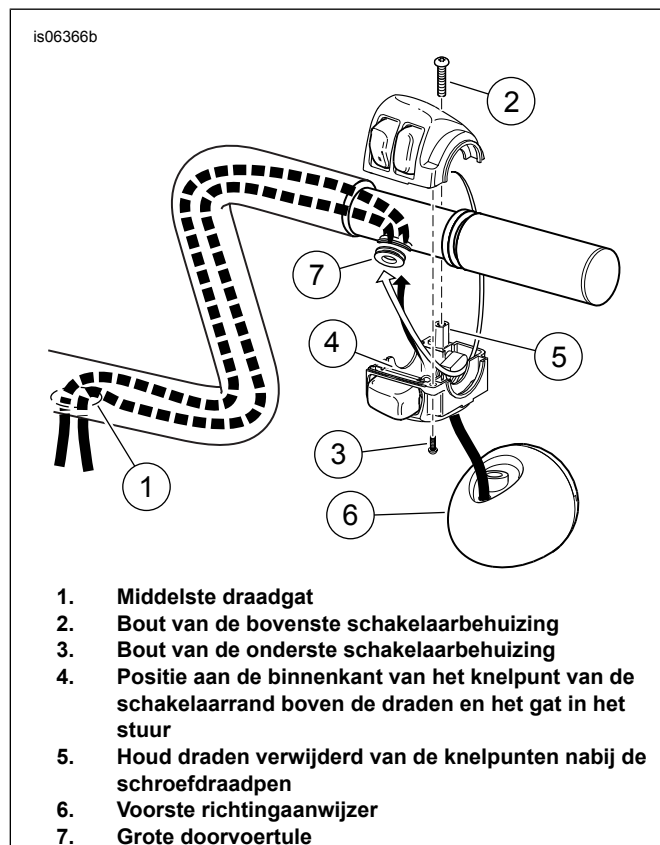
#### ▲ WAARSCHUWING

Trek de draden voorzichtig door het gat in het stuur om te voorkomen dat de draden worden gestript. Gestripte draden kunnen kortsluiting veroorzaken en elektrische onderdelen van de motorfiets beschadigen, waardoor u de controle over de motorfiets kunt verliezen, met ernstig of dodelijk letsel tot gevolg. (00418b)

- Trek de uiteinden van de draadbundel door de uitgangsoopening in het midden van het stuur, waardoor de schakelaar behuizing ongeveer in de uiteindelijke plaats zal vallen. **BEVESTIG** de schakelaar behuizing op dit moment NIET aan het stuur.
- Doe de stappen 4 t/m 7 voor de linker schakelaardraadbundel opnieuw. Ga door naar **stap 13**.

#### OPMERKING

Deze richtingaanwijzers vereisen verplaatsing van het stuur. Verplaats op dit moment volgens de aanwijzingen in de juiste verplaatsing set.



Afbeelding 5. Richtingaanwijzer en Schakelaar Draad Routing Door Schakelaar Behuizing

- Als de standaard richtingaanwijzerdraden zijn **VERPLAATST**, of als er **GEEN** op stuur gemonteerde richtingaanwijzers zijn: Breng een dun laagje vloeibare zeep, ruitenreiniger of smeermiddel voor alle doeleinden aan op de rechte **schakelaar** draadbundel.

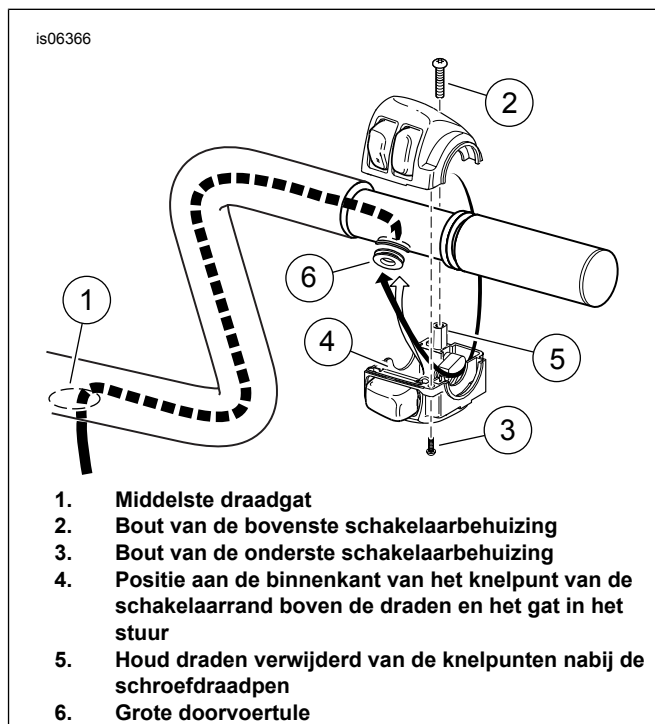
- Zie Afbeelding 6. Met het stuur geplaatst op een glad, zacht oppervlak, handgreep omhoog geplaatst, doe voorzichtig de rechter schakelaardraadbundel in de grote opening aan de onderkant van het nieuwe stuur en in de richting van de grote opening in het midden van het stuur.

#### ▲ WAARSCHUWING

Trek de draden voorzichtig door het gat in het stuur om te voorkomen dat de draden worden gestript. Gestripte draden kunnen kortsluiting veroorzaken en elektrische onderdelen van de motorfiets beschadigen, waardoor u de controle over de motorfiets kunt verliezen, met ernstig of dodelijk letsel tot gevolg. (00418b)

- Trek de uiteinden van de draadbundel door de uitgangsoopening in het midden van het stuur, waardoor de schakelaar behuizing ongeveer in de uiteindelijke plaats zal vallen. **BEVESTIG** de schakelaar behuizing op dit moment NIET aan het stuur.

- Doe de stappen 9 t/m 11 voor de linker schakelaardraadbundel nogmaals.



Afbeelding 6. Routing bedrading schakelaarbehuizing

#### ▲ WAARSCHUWING

De doorvoerrubbers in beide draadholtes in het stuur moeten op hun plaats blijven zitten nadat de kabels door het stuur zijn getrokken. Bevinden de doorvoerrubbers zich niet op hun plaats, dan kunnen de kabels worden beschadigd, waardoor kortsluiting kan ontstaan met mogelijk ernstig of dodelijk letsel tot gevolg. (00416d)

13. Bij ALLE modellen: Zie Afbeelding 10. Zet de schakelaardraad pakkingringen (3) op zijn plaats in de schakelaar draadgaten van het stuur.

**OPMERKING**

Breng, indien nodig, een klein laagje vloeibare zeep, ruitenreiniger of multifunctioneel smeermiddel aan bij de pakkingring montage.

14. Voor alle modellen **BEHALVE 2008 en latere Road King en Freewheeler modellen**: Ga naar **DRAADBESCHERMING**.

**OPMERKING**

**Betreffende 2008-2013 Road King modellen:**

Gebruik de standaard draaibare handgreep sensor **NIET** met het nieuwe stuur. De kleine groene connector op de standaard sensor is niet compatibel met draden binnenin het stuur. De standaard sensor **MOET** worden vervangen door een nieuwe draaibare handgreep sensor (H-D Onderdeel Nr. 32310-08, afzonderlijk verkrijgbaar). Zie Afbeelding 11 en Tabel 3.

**Betreffende Road King en Freewheeler Modellen van 2014 en later:**

Hergebruik van de standaard draaibare handgreep sensor met de kleinere interne draadbundel.

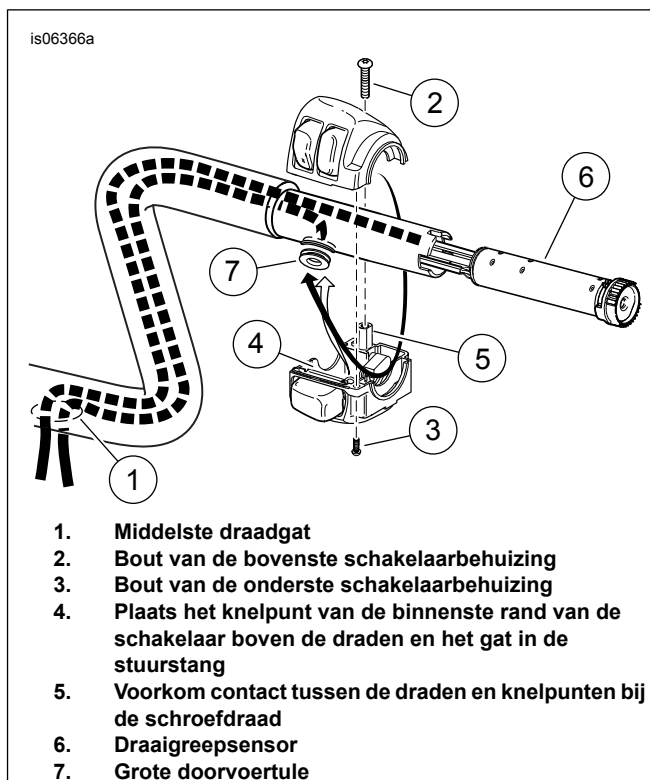
Deze installatie is niet verenigbaar met verwarmde handgrepen, dus de kortere, verwarmde handgreep gedeelte (K) van de bedrading van draaibare handgreep sensor **ZAL NIET WORDEN GEBRUIKT** in deze installatie. Deze draden kunnen worden afgeknipt en afgeplakt om storing met de installatie te voorkomen, of samengebonden en afgeplakt in het stuur achterblijven.

15. Plak de uiteinden (L) van het langere paar kabelbomen strak genoeg samen om gemakkelijk door het stuur te kunnen leiden. Breng een beetje vloeibare zeep, ruitenreiniger of multifunctioneel smeermiddel aan op draadbundel van de draaigreepsensor.

16. Zie Afbeelding 7. Doe de draadbundel van de draaibare handgreep sensor door het rechter uiteinde van het stuur naar de grote opening in het midden van de stuurstang, terwijl u de lipjes op de draaibare handgreep sensor in de sleuven aan het einde van de stuurstang plaatst. De tabs en sleuven hebben verschillende maten om onjuiste montage te voorkomen.

**OPMERKING**

De draaigreepsensor moet volledig op zijn plek zitten voor juiste functionering.



**Afbeelding 7. Routing van bedrading van schakelaar behuizing en draaigreep sensor (Touring model van 2008 en later)**

**DRAADBESCHERMING**

**▲ WAARSCHUWING**

Draden die midden onder het stuur naar buiten komen, moeten worden beschermd tegen slijtage. Plaats hiervoor een krimpkous bij de draaduitgangsholte van het stuur. Als de draden niet met een krimpkous worden beschermd, kan dit leiden tot kortsluiting of doorgesneden draden, waardoor men de controle over de motorfiets kan verliezen, met ernstig of dodelijk letsel tot gevolg. (00432c)

**OPMERKING**

De thermische krimpbuizen op de draadbundels die uit het onderste midden van het stuur gaan, moeten worden geïnstalleerd om de draden te beschermen tegen beschadigingen en kortsluitingen bij het draaduitgangsgat op het stuur.



1. Met alle harnessen getrokken door het middelste stuur opening, en beide stuur schakelaar behuizingen (plus richtingaanwijzers en draaibare handgreep sensor indien uitgerust) correct geplaatst en gepositioneerd, installeer krimpfolie van de verschillende sets om de draden te beschermen tegen schuren op de randen van het uitgangsgat.
  - a. **Stuur schakelaar kabelbomen:** Bekijk Afbeelding 10 . Snijd het **grote** 102 mm (4 inch) lange stuk thermische krimp slangetje (4)) van de stuurset in twee gelijke stukken en schuif elk stuk over een schakelaardraadbundel in de plaats van het draaduitgangsgat van stuur.
  - b. **Richtingaanwijzerdraden** Indien van toepassing snijd het **klein** 102 mm (4 inch) lange stuk van thermische krimp slangetje (5) van de stuurset in twee gelijke stukken en schuif elk stuk over een schakelaardraadbundel in de plaats van het draaduitgangsgat van stuur.

Indien toepasselijk:

#### ▲ WAARSCHUWING

**Volg de instructies van de fabrikant bij het gebruik van de UltraTorch UT-100 of een ander stralingswarmteapparaat. Het niet volgen van de instructies van de fabrikant kan brand veroorzaken, met mogelijk ernstig of dodelijk letsel tot gevolg. (00335a)**

- Richt de hitte niet op onderdelen van het brandstofsysteem. Extreme hitte kan ontbranden/exploderen van brandstof veroorzaken, wat ernstig of dodelijk letsel tot gevolg kan hebben.
  - Richt de hitte niet op andere onderdelen van het elektrische systeem, behalve de verbinders waarop u warmtekrimp toepast.
  - Houd uw handen uit de buurt van de punt van het gereedschap en het warmtekrimphulpstuk.
2. Gebruik een heteluchtpistool of geschikt stralingswarmte apparaat om de thermische krimpslangen naar de dradenbundels te laten krimpen.
  3. **Voor modellen die zijn uitgerust met draaibare handgreep sensor** bekijk Afbeelding 11 . Schuif de vinyl isolatiebuizen (11) over alle draaibare handgreep sensor draden. Schuif voldoende buizen tot en met en het punt overlappen waar de draden het stuur verlaten. Trim overtollige isolatiebuizen om de sensor terminal pennen (M) bloot te leggen.
  4. Verwijder de tape van de uiteinden van de draadbundels.
  5. Controleer of er stroom loopt tussen het stuur en elke draad in de draadbundels. Is dit het geval, dan kan er sprake zijn van kortsluiting. De draden en de routing in de schakelaarbehuizing moeten dan worden gecontroleerd.

## Installatie van stuur en stuurverhoger

### OPMERKING

*Deze set bevat een stuurverhoger montage die moet worden geïnstalleerd met dit stuur.*

**FXCW/C modellen** vereisen de extra aankoop van twee stuurverhoger bevestigingsmiddelen (H-D Part No. 3471) en twee gespleten borgringen (H-D Onderdeel Nr. 7068) ter

*vervanging van de eerder verwijderde en weggegooid (zie Afbeelding 2 , Punten 6 en 7).*

**Road King modellen** model vereisen de extra aankoop van een stuurafdekking om op zijn plaats **losjes** in te stellen voorafgaand aan de installatie van de stuurverhoger. Afdekking zijn verkrijgbaar in chroom (2013 en eerder H-D Onderdeel Nr. 55879-10, 2014 en later H-D Onderdeel Nr. 55800289) of zwart (2013 en eerder H-D Onderdeel Nr. 55881-10, 2014 en later H-D Onderdeel Nr. 55800290) om te matchen of contrasteren met de stuurverhoger en het stuur.

- Daarnaast vereisen, **FLHRS modellen** de aankoop van een sierstrip (H-D Onderdeel Nr. 67868-03).
  - **2013 en eerdere Australië, Brazilië, Engeland, Europa en Japan modellen** vereisen de extra aankoop van twee #10-24 x 1/2 inch verzegelde platte kop bevestigingsmiddelen (H-D Onderdeel Nr. 2935A).
1. **Alle modellen:** zie Afbeelding 10 . Installeer de **nieuwe** stuurverhoger volgens de instructies in de stuurverhoger set.

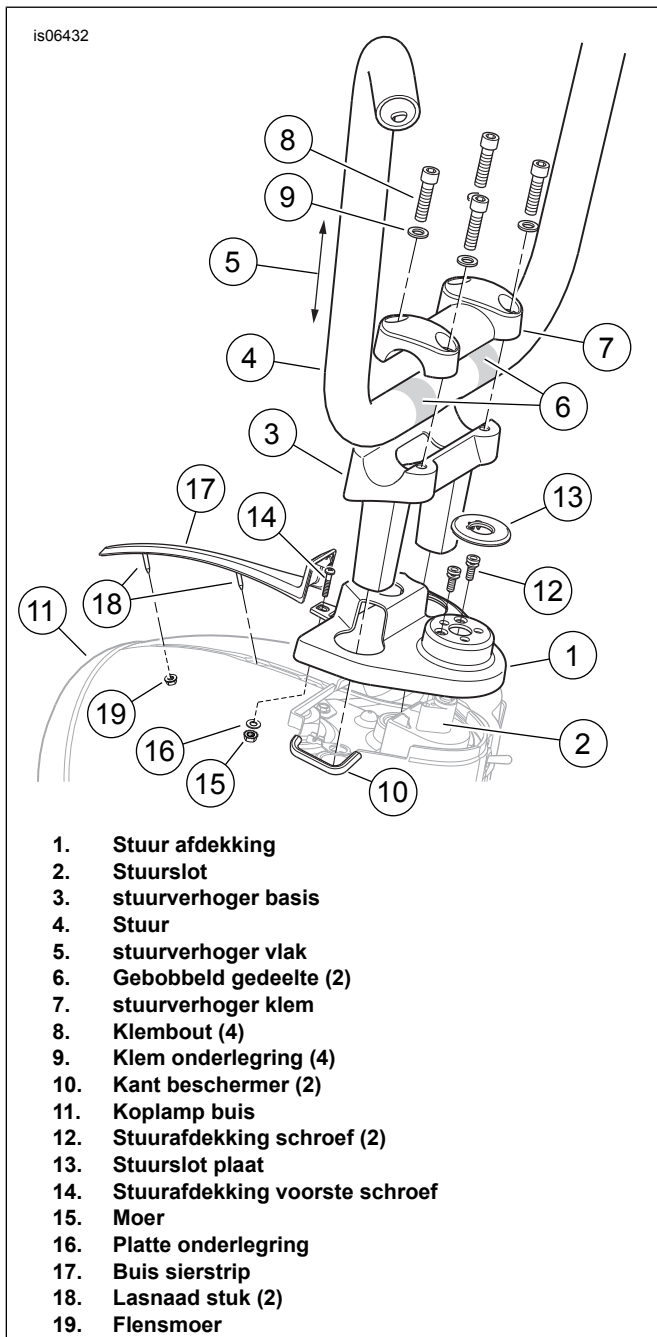
- a. Monteer de stuurverhoger isolatie hardware in dezelfde configuratie zoals eerder verwijderd.
- b. **Road King-modellen:** Zie Afbeelding 8 . Plaats de stuurafdekking (1), georiënteerd zoals afgebeeld, over het vorkslot (2).
- c. Steek de stuurverhoger basis (3) poten door de gaten in het stuurdeksel en bevestig de stuurverhoger met de eerder verwijderde montagebouten. Haal de bout nu nog niet volledig aan.

### OPMERKING

**ALLE modellen:** Standaard stuuroriëntatie plaats het stuurverhoger vlak (5) parallel aan de voorvorken van het motorvoertuig; echter , de provinciale of plaatselijke regelgeving kan de hoogte limieten van het stuur bepalen. Controleer of dat het geval is en stel het stuur dienovereenkomstig af.

2. Installeer het stuur (4) op de stuurverhoger basis, doe de draadbundels naar beneden door het middelste stuurverhoger gat, stuurafdekking (indien uitgerust) en de grote ovale opening in de bovenste balhoofdplaat.
3. Plaats het stuur op de bobbel (6) gecentreerd op de stuurverhoger basis. Installeer de stuurverhoger klem (7) en klemsluitingen (8, 9) zoals in de stuurverhoger set instructies, maar draai deze niet volledig aan.
4. Wanneer het stuur zich in de juiste stand bevindt, haalt u de stuurverhogerbouten aan.  
Koppel: 20,3–24,4 N·m (15–18 ft-lbs) *inbusbout*
5. Draai in de volgende stap eerst het voorste paar bevestigingsmiddelen vast, daarna het achterste paar. Draai een tweede keer aan dezelfde waarden om er zeker te zijn van een adequate verdeling van de stuurverhoger klembelasting.  
Koppel: 20,3–24,4 N·m (15–18 ft-lbs) *inbusbout*

6. **Een voor een**, verwijder stuurverhoger **basis** montagebouten (G), breng een paar druppels Loctite 271 - rood aan op de 4-6 schroefdraden het dichtst bij het uiteinde en installeer.
7. Draai stuurverhoger basis montagebouten vast aan.  
Koppel: 41–54 N·m (30–40 ft-lbs) *zeskantbout*



Afbeelding 8. FLHR ape stuurverhoger configuratie

## Montage handgrepen en schakelaarhuizen

1. **Bij alle modellen BEHALVE 2008 en latere Road King:** Raadpleeg de service handleiding en volg de aanwijzingen om de nieuwe (apart aangeschaft) gashendel kabels en nieuwe (apart aangeschaft) of standaard rechter handgreep/gashendel houder assemblage te installeren. **Voor 2008 en latere Road King en Freewheeler modellen:** Bekijk de servicehandleiding, en volg de instructies om de nieuwe (draaibare-handgreep-sensor verenigbaar, apart gekocht) of originele rechter handgreep/gashendelhouder te installeren.
2. Pas de stand van de schakelaarbehuizing en de remhendel op het stuur aan voor het comfort van de rijder. De rem hoofdcilinder moet horizontaal gelijk zijn terwijl het motorvoertuig op zijn zijstandaard staat.
3. Haal **eerst de bovenste en vervolgens de onderste** klembouten van de rem aan. Haal de bouten aan.  
Koppel: 8,1–12,2 N·m (72–108 in-lbs) *TORX-bout*
4. Haal **eerst de onderste en vervolgens de bovenste** bouten van de schakelaar behuizing aan. Dit zal een spleet in de schakelaar behuizing aan de voorzijde ontstaan, wat het mooiste resultaat oplevert.  
Koppel: 4–5,1 N·m (35–45 in-lbs) *TORX-bout*
5. Controleer of de rechter handgreep/gashendelmof ronddraait en automatisch terugkeert en niet aan het stuur of de schakelaarbehuizing blijft vastzitten.

### OPMERKING

*Als de stuurhandgrepen van een patroon zijn voorzien, lijn dan het patroon op de linker handgreep uit met het patroon op de rechter handgreep, waarbij de gashendel zich in de volledig gesloten stand moet bevinden.*

6. Installeer een nieuwe (afzonderlijk verkrijgbaar) of standaard (OE) handgreep aan het linker uiteinde van het nieuwe stuur volgens het instructieblad van de handgreep of raadpleeg de servicehandleiding.
7. Bekijk de servicehandleiding en stel de standen van de schakelaar behuizing en de koppelingshendel assemblage op het stuur af voor het comfort en houding van de bestuurder.
8. Haal **eerste de bovenste en vervolgens de onderste** klembouten van koppelingshendel aan. Haal de bouten aan.  
Koppel: 8,1–12,2 N·m (72–108 in-lbs) *TORX-bout*
9. Haal **eerst de onderste en vervolgens de bovenste** bouten van de schakelaar behuizing aan. Haal de bouten aan.  
Koppel: 4–5,1 N·m (35–45 in-lbs) *TORX-bout*
10. Zie de servicehandleiding en volg de instructies om een koppelingkabel van de juiste lengte (afzonderlijk aan te schaffen) te monteren.

## ▲ WAARSCHUWING

De veiligheid van de rijder is afhankelijk van de correcte installatie van deze set. Montage door de dealer is vereist bij voertuigen met ABS-remmen. Voor de juiste installatie van deze set is het gebruik van speciale gereedschappen, die alleen via een Harley-Davidson-dealer verkrijgbaar zijn vereist. Een remsysteem waaraan niet het juiste onderhoud is uitgevoerd, kan de remwerking negatief beïnvloeden, met mogelijk ernstig of dodelijk letsel tot gevolg. (00578b)

## ▲ WAARSCHUWING

Vervang de remleidingpakkingen. Het opnieuw gebruiken van oorspronkelijke pakkingen kan ertoe leiden dat de remmen niet meer functioneren, waardoor u de controle over de motorfiets kunt verliezen met ernstig of dodelijk letsel tot gevolg. (00318a)

## MEDEDELING

Voorkom lekkage. Zorg ervoor dat pakkingen, banjobout(en), remleiding en remklauwboring schoon en onbeschadigd zijn, voordat u met de montage begint. (00321a)

11. Controleer de nieuwe remleidingen (afzonderlijk verkrijgbaar) zorgvuldig op beschadiging of defecten en vervang de remleiding als deze is beschadigd. Monteer de remleiding volgens de instructies in de servicehandleiding of de instructies bijgesloten bij de remleidingen.
12. Ontlucht de remmen volgens de instructies in de servicehandleiding.

## ▲ WAARSCHUWING

Wanneer een onderdeel, leiding of aansluiting van het hydraulisch remsysteem los wordt gedraaid of vervangen op een motorfiets met ABS, moet Digital Technician II worden gebruikt tijdens het ontluchten van de remmen om te controleren of alle lucht uit het systeem is verwijderd. Het niet goed ontluchten van het remsysteem kan de remwerking negatief beïnvloeden, wat kan leiden tot ernstig of dodelijk letsel. (00585c)

## ELEKTRISCHE AANSLUITING

1. Volg de routing zoals u genoteerd heeft bij de demontage om de bedrading van de stuurschakelaars en de richtingaanwijzers op de kabelboom van de motorfiets aan te sluiten. **Dyna en Softail modellen:** onder de brandstoftank linker schakelaardraadbundel langs de linker frame kant, rechter schakelaardraadbundel langs de rechter kant van de frame basis. **Road King en Freewheeler modellen:** aan de binnenkant van koplamp buis of naast het frame stuurhoofd. Installeer alle klemmen of draadgeleiders die bij de demontage zijn bewaard.

### OPMERKING

*Dyna modellen van 2007 tot 2011, Softail modellen van 2007 tot 2010 en Road King modellen van 2007 tot 2013 gebruiken Molex connectoren. Model van 2006 en vroeger maken gebruik van Deutsch-aansluitingen. Raadpleeg de appendix van de servicehandleiding voor aansluitinstructies.*

2. Zoals vereist raadpleeg de aantekeningen die u heeft gemaakt tijdens de demontage stappen en de juiste connector sectie en bedradingsschema in de servicehandleiding bijlage. Steek elke terminal van de linker draadbundel schakelaar in de juiste holte van het grijze acht-polige of zes-polige connector behuizing die eerder werd verwijderd. Steek elke terminal van de rechter draadbundel schakelaar in de juiste holte van de zwarte zes-polige connector behuizing die eerder werd verwijderd.

### OPMERKING

*Schakelaar kabelboom extensies (apart gekocht) kunnen nodig zijn om de schakelaar kabelbomen naar het voertuig hoofdkabelboom te verlengen.*

3. Sluit de linker stuurbediening pen en contact behuizingen aan. Sluit de rechter stuurbediening pen en contact behuizingen aan.
4. **Voor modellen met op stuur gemonteerde richtingaanwijzers:**
  - a. Bekijk de aantekeningen die u heeft gemaakt tijdens de demontage stappen en de juiste connector sectie en bedradingsschema in de servicehandleiding bijlage. Steek elke terminal van de rechter draadbundel schakelaar in de juiste holte van de zwarte zes-polige Multilock connector behuizing die eerder werd verwijderd.
  - b. Volg de eerder genoteerde routing naar de hoofdkabelboom richtingaanwijzer connector van het voertuig. *Een richtingaanwijzer kabelboom verlenging (apart gekocht) kan nodig zijn om de richtingaanwijzer kabelboom naar het hoofdkabelboom van voertuig te verlengen.*
  - c. Sluit de zes-polige Multilock pen en contact behuizingen aan.
  - d. Installeer de klemmen en/of draadgeleiders die eerder zijn behouden.
5. **Voor alle modellen BEHALVE 2008 en latere Road King:** Ga naar **LAATSTE MONTAGE**. **Voor 2008-2013 Road King modellen:** Sluit de drie-polige cruise control pen en contact behuizingen binnenin de buis aan per instructies in de servicehandleiding.
6. Pak de 6-voudige Molex pen behuizing (8) uit de Draaibare Handgreep Sensor onderdelen. Steek elke pen klem (M) van de draaibare handgreep sensor in de juiste holte van de pen behuizing als volgt: Van de **gele** buis, van de **zwarte** buis,
  - a. ZWARTE bedrading naar holte 1
  - b. WITTE bedrading naar holte 2
  - c. RODE bedrading naar holte 3
  - a. ZWARTE bedrading naar holte 4
  - b. WITTE bedrading naar holte 5
  - c. RODE bedrading naar holte 6
7. Sluit de zwarte 6-polige Molex pen behuizing van de draaigreep sensor aan op de 6-polige zwarte contactbehuizing in de buis. Plaats de eerder geïnstalleerde PVC buizen om schuren van de draaibare handgreep sensor draden in de buis te voorkomen

## EINDMONTAGE

### ⚠ WAARSCHUWING

Tijdens het uitvoeren van servicewerkzaamheden aan het brandstofsysteem is roken verboden en zijn open vuren en vonken in de nabijheid niet toegestaan. Benzine is uitermate ontvlambaar en zeer explosief, wat ernstig of dodelijk letsel tot gevolg kan hebben. (00330a)

## Dyna- en Softail Modellen

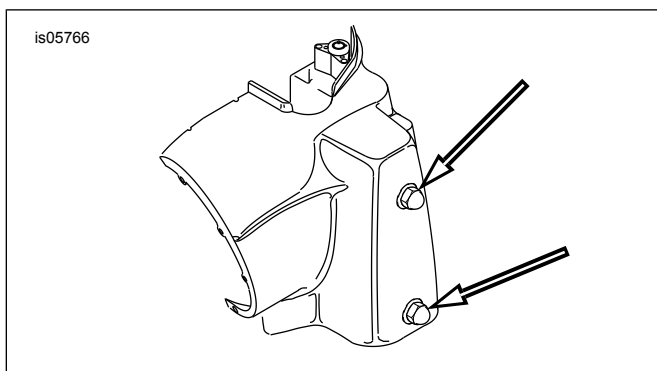
1. Bevestig de brandstoftank volgens de instructies in de servicehandleiding. Ga door naar "VEILIGHEIDSCONTROLE".

## Freewheeler voertuig modellen

1. In geval van losgemaakt of verwijderd, installeer de brandstoftank. Raadpleeg de servicehandleiding.
2. Bekijk de servicehandleiding voor instructies voor het verwijderen en monteren van de koplamp buis en koplamp.
3. Bekijk de servicehandleiding en monteer de koplamp in de buis.
4. Installeer het windscherm, indien aanwezig.

## Road King-modellen

1. In geval van losgemaakt of verwijderd, installeer de brandstoftank volgens de instructies in de servicehandleiding.
2. Zie Afbeelding 8 . Om mogelijke schade aan de remkabel te voorkomen, check of de randbeschermers (10) aan de binnenranden van de koplamp buis (11) blijven zitten. Vervang de randbeschermers als ze ontbreken, gebarsten of beschadigd.
3. Zie Afbeelding 9 . Maak de twee dopmoeren los die de linkerhelft van de buis vastzetten (zie pijltjes). Herhaal dit voor de rechterhelft van de buis.



Afbeelding 9. Koplamp Buis Bevestigingsmiddelen (FLHR Modellen)

4. Zie Afbeelding 8 . Bevestig de **nieuwe** stuurafdekking (1) aan het vorkslot (2) mechanisme. **Voor Noord-Amerika en 2014 en latere internationale modellen:** gebruik de twee **platte** kopschroeven (12), die eerder verwijderd zijn. Haal de platte kopschroeven aan. **Voor 2013 en eerder Australië, Brazilië, Engeland, Europa en Japan:** gebruik twee **nieuwe** speciale schroeven (H-D Onderdeel Nr. 2935A, apart gekocht). Draai de schroeven (12) vast tot de losgebroken koppen eraf breken.
5. Druk het originele vorkslotplaatje (13) op de plaats van de stuurafdekking.
6. Steek de schroef (14) door het gat aan de voorkant van de stuurafdekking en de bovenkant van de koplamp buis (11). Reik in de buis en installeer de moer (15) en platte onderlegging (16) op de schroefdraden. Haal de bouten aan.  
Koppel: 1,1–2,3 N·m (10–20 **in-lbs**) *Kruiskopschroef*
7. Plaats de haak van de sierstrip (17) in de sleuf op de stuurafdekking. Steek het lasnaad stuk (18) op de sierstrip in het gat aan de bovenkant van de koplamp buis, en reik in de buis om de flensmoer (19) te installeren. Haal de bouten aan.  
Koppel: 1,7–2,3 N·m (15–20 **in-lbs**) *Flensmoer*
8. Bekijk de servicehandleiding en monteer de koplamp in de buis.
9. Installeer het windscherm, indien aanwezig.

## VEILIGHEIDSCONTROLE

### ⚠ WAARSCHUWING

**Controleer of het stuur soepel en zonder beperkingen kan bewegen. Eventuele beperkingen kunnen ervoor zorgen dat u de controle over de motorfiets verliest, waardoor ernstig of dodelijk letsel kan ontstaan. (00371a)**

- Zorg ervoor dat bedrading, koppelingskabels, gaskabels en remleidingen niet te strak worden getrokken wanneer het stuur volledig naar links of rechts tegen de stuurstop wordt gedraaid.

### OPMERKING

Controleer of de **contactsleutelschakelaar** in de stand **OFF** (uit) staat **voordat** u de accukabels aansluit.

### ⚠ WAARSCHUWING

**Sluit eerst de pluskabel (+) van de accu aan. Mocht de pluskabel (+) in contact komen met massa terwijl de minkabel (-) nog is aangesloten, dan kan de accu door de vonken die dan ontstaan, exploderen, met mogelijk ernstig of dodelijk letsel tot gevolg. (00068a)**

1. Zie de servicehandleiding en volg de instructies om de accukabels aan te koppelen (de pluskabel als eerste). Breng een dunne laag Harley-Davidson smeermiddel voor elektrische contacten (H-D onderdeelnr. 99861-02), vaseline of corrosiewerend middel op de accupolen aan.

### ▲ WAARSCHUWING

Controleer of alle lampen en schakelaars goed werken voordat u de motorfiets gebruikt. Indien de bestuurder slecht zichtbaar is, kan dit ernstig of dodelijk letsel tot gevolg hebben. (00316a)

2. Zet de contactsleutelschakelaar in de stand IGNITION (ontsteking), maar start de motor niet. Test elke stuurschakelaar of het goede werkt.
3. Draai het stuur naar de linker en rechter stuuranslagen, om te controleren of het stuur bij elke aanslag goed functioneert.
4. Knijp de voorremhendel meerdere malen in om de werking van het remlicht te controleren.

### ▲ WAARSCHUWING

Trek het zadel na de montage even omhoog om er zeker van te zijn dat het in de positie is vergrendeld. Tijdens het rijden kan een loszittend zadel verschuiven, waardoor men de controle over de motorfiets kan verliezen met mogelijk ernstig of dodelijk letsel tot gevolg. (00070b)

## SERVICEONDERDELEN

Tabel 2. Serviceonderdelen: Fat ape en fat Mini-ape model stuur en stuurverhoger sets

Set	Onder-deel	Beschrijving (aantal)	Onderdeelnummer
Sets 55857-10B, 55801315 Fat ape stuur (Zijdeglans Zwarte lak)	1	Stuur, fat ape, 0.3 m (12 inch), hoog (Zijdeglans Zwart)	Niet afzonderlijk verkrijgbaar
	2	Uit een stuk fat stuurverhoger set (Zwart)	56931-10
Sets 55859-10B, 55801311 fat Mini-ape stuur (Zijdeglans Zwarte lak)	1	Stuur, fat Mini ape, 0.3 m (12 inch), hoog (Zijdeglans Zwart)	Niet afzonderlijk verkrijgbaar
	2	Uit een stuk fat stuurverhoger set (Zwart)	56931-10
Sets 56832-04C, 55801313 fat Mini-ape stuur (Chroomkleurige lak)	1	Stuur, fat Mini-ape, 0.4 m (16 inch) hoog (chroomkleurig)	Niet afzonderlijk verkrijgbaar
	2	Uit een stuk fat stuurverhoger set (chroomkleurig)	56929-10
Sets 56942-10B, 55801317 Fat ape stuur (Chroomkleurige lak)	1	Stuur, fat ape, 0.4 m (16 inch) hoog (chroomkleurig)	Niet afzonderlijk verkrijgbaar
	2	Uit een stuk fat stuurverhoger set (chroomkleurig)	56929-10
Standaarditems in ALLE sets	3	Stuur pakkingring, groot (2)	11386
	4	Thermische krimpbuis, groot	72162-02
	5	Thermische krimpbuis, klein	72165-02
<b>Onderdelen genoemd in de tekst, maar niet bij de set inbegrepen:</b>			
	A	Standaard bolle onderlegging, bovenkant (met platte kant omhoog installeren) (2)	
	B	Standaard (OE) bus (4)	
	C	Standaard (OE) afstandsring (2)	
	D	Standaard bolle onderlegging (boven) (met platte kant omlaag installeren) (2)	
	E	Een standaard platte onderlegging (2)	
	F	Een standaard gespleten borging (2)	
	G	Standaard aarddraad	
	H	Standaard interne gekartelde borging	
	I	Standaard stuurverhoger montagebout (2)	
	J	Ruime draadopening (2)	

5. Raadpleeg de servicehandleiding en volg de instructies voor het bevestigen van het zadel.

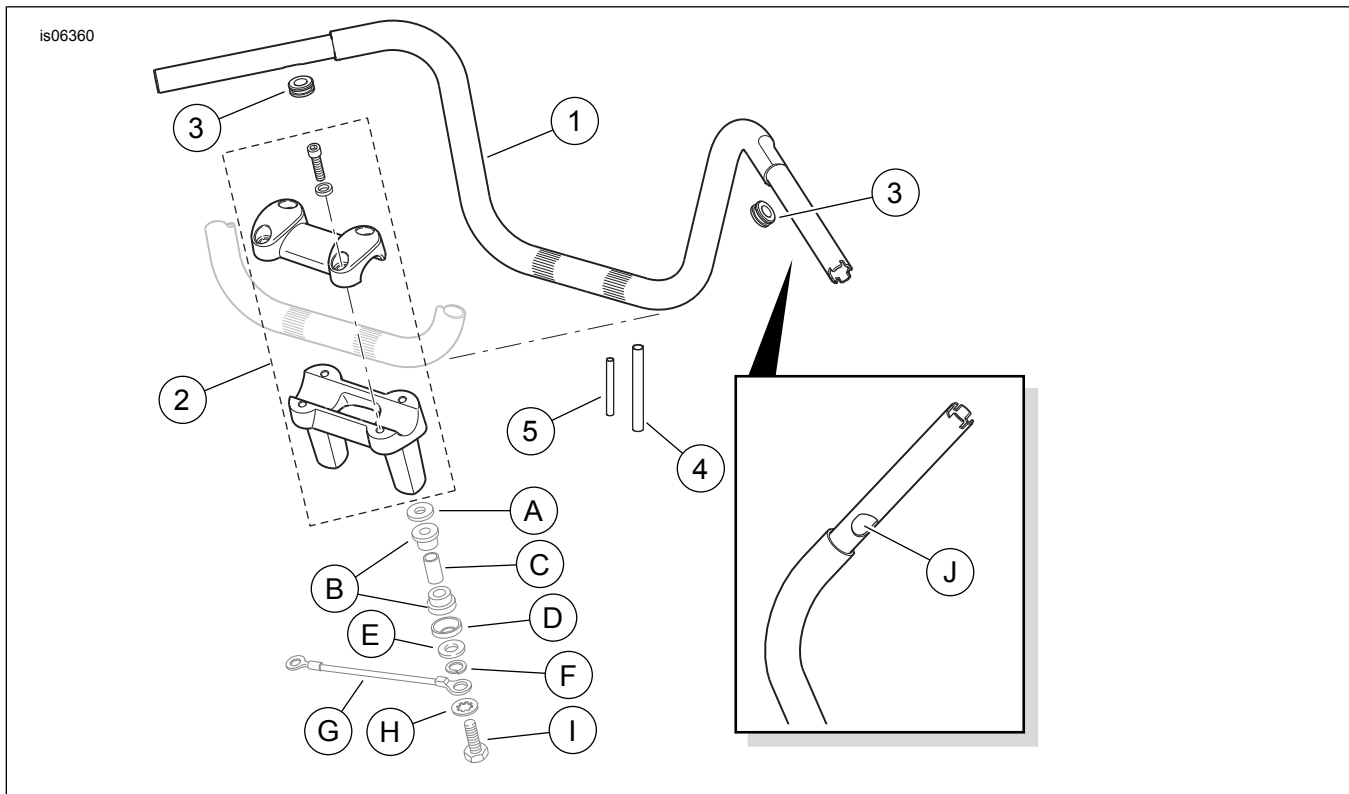
### ▲ WAARSCHUWING

Controleer, voordat u de motor start, of de gashendel automatisch terugkeert naar de stationaire stand wanneer deze wordt losgelaten. Een gashendel die voorkomt dat de motor automatisch naar de stationaire stand terugkeert, kan ertoe leiden dat u de controle over de motorfiets verliest, waardoor ernstig of dodelijk letsel kan ontstaan. (00390a)

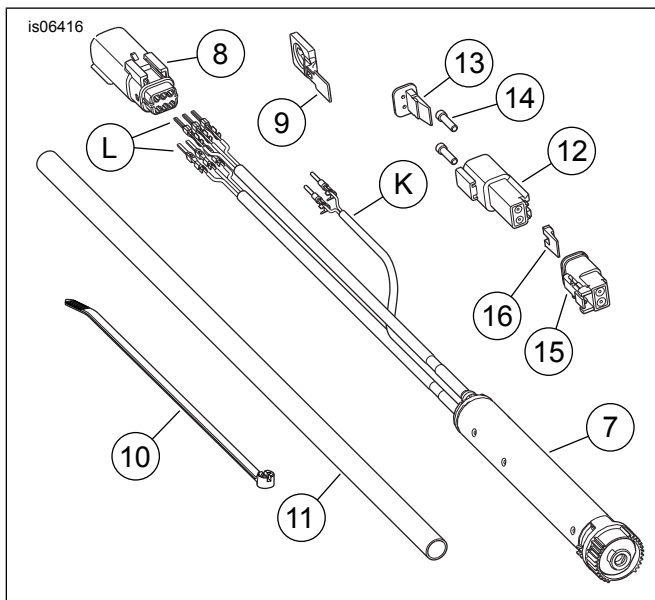
### ▲ WAARSCHUWING

Na het repareren van het remsysteem dient u de remmen met lage snelheid te testen. Als de remmen niet goed functioneren kan testen bij hoge snelheden er toe leiden dat u de controle over de motorfiets kunt verliezen, met mogelijk ernstig of dodelijk letsel tot gevolg. (00289a)

# SERVICEONDERDELEN



Afbeelding 10. Serviceonderdelen: Fat ape en fat Mini-ape model stuur sets



Afbeelding 11. Service Onderdelen: Draaibare greep Sensor Set (32310-08)

Tabel 3. Serviceonderdelen: Draaigrep Sensor Set (32310-08)

Onderdeel	Beschrijving (aantal)	Onderdeelnummer
9	Anker, connector T-stuk	73212-07
10	Kabelbinder	10006
11	Buizen van PVC	Niet afzonderlijk verkrijgbaar
<b>Items die alleen nodig zijn met verwarmde handgrepen:</b>		
12	Contacthuis, 2-polig	72112-94BK
13	Secundair slot, tweezijdig contact behuizing	72152-94
14	Pen voor afdichten (plug) (2)	72195-94
15	Pinhuis, 2-polig	72102-94BK
16	Secundair slot, tweezijdig pen behuizing	72142-94
<b>Items genoemd in de tekst:</b>		
K	Verwarmde handgreep draad en contactterminal (2)	
L	Draaibare handgreep sensor penterminal (6)	

Tabel 3. Serviceonderdelen: Draaigrep Sensor Set (32310-08)

Onderdeel	Beschrijving (aantal)	Onderdeelnummer
<b>Items voor Draaigrep Sensor:</b>		
7	Sensor, draaibare handgreep (TGS)	Niet afzonderlijk verkrijgbaar
8	Zes-polige pen behuizing	72188-07BK