



FAT APE JA FAT MINI-APE -OHJAUSTANKO JA NOUSUPUTKISARJAT

YLEISTÄ

Sarjojen numerot

55857-10B, 55859-10B, 56832-04C, 56942-10B, 55801311, 55801313, 55801315, 55801317

Mallit

Mallien sovitustiedot ovat P&A-myyntiluettelossa ja sivun www.harley-davidson.com Parts and Accessories (Osat ja lisävarusteet) -osiossa (vain englanniksi).

Taulukko 1. Mallit

Sarja	Ohjaustangon kuvaus
55857-10B, 55801315	Fat Ape, 0,4 m (16") korkea, satiinimusta
55859-10B, 55801311	Fat Mini-Ape, 0,3 m (12") korkea, satiinimusta
56832-04C, 55801313	Fat Mini-Ape, 0,3 m (12") korkea, kromi
56942-10B, 55801317	Fat Ape, 0,4 m (16") korkea, kromi

Tämä sarja ei sovi malleihin, jotka on varustettu lämmitetyillä kahvoilla, ohjaustankoon asennetuilla mittareilla, Softail-moottorisuojuussarjalla (H-D-osanumero 67907-96) tai Road Tech[®] -radiolla.

Tarvittavat lisäosat tai lisävarusteet

Tämä sarja sisältää ohjaustangon nousuputkikokoonpanon, joka on asennettava tämän ohjaustangon kanssa.

Tämän ohjaustankosarjan asentamiseen tarvitaan erikseen ostettavia osia tai lisävarusteita. Lisätietoja omaan moottoripyörämalliisi tarvittavista osista ja lisävarusteista saat P&A-vähittäismyyntiluettelosta ja verkkosivujemme Parts and Accessories (Osat ja lisävarusteet) -osiossa osoitteessa www.harley-davidson.com (vain englanniksi).

▲ VAROITUS

Vaihda jarruputken tiivisteet. Alkuperäisten tiivisteiden käyttäminen uudelleen voi aiheuttaa jarruvian ja ajoneuvon hallinnan menetyksen, mikä voi johtaa kuolemaan tai vakavaan loukkaantumiseen. (00318a)

Kunkin banjoliittimen kaksi jarruputken tiivistettä täytyy vaihtaa. Osien sarjanumeroita varten tarkista moottoripyörän julkaisuvuoden/mallin varaosaluettelo tai ota yhteyttä valtuutettuun Harley-Davidson[®] -jälleenmyyjään.

Moottoripyöriin, joissa on liimattu vasemmanpuolinen kahva, tarvitaan myös uusi kahva, jota myydään erikseen.

- Katso lisätietoja varaosa-alkuperäisosakahvoista varaosaluettelosta.

- Tietoa saatavilla olevista Genuine Motor Accessory -kahvoista saat P&A-vähittäismyyntiluettelosta ja verkkosivujemme Parts and Accessories (Osat ja lisävarusteet) -osiossa osoitteessa www.harley-davidson.com (vain englanniksi).

Tarvittavat työkalut ja tarvikkeet

Loctite[®] 271 Threadlocker and Sealant - Red (punainen) -kierrelukitetta ja tiivistysainetta (H-D osanumero 99671-97) tarvitaan tämän sarjan asianmukaista asennusta varten.

Tarvitaan myös puhdasta ja käyttämätöntä hydraulista jarrunestettä. Tarkista moottoripyörän vuosimalliin/malliin sopiva jarruneste omistajan oppaasta tai huolto-oppaasta, jotta osat käyttää ajoneuvossa oikeaa jarrunestettä.

Tuotteet ovat saatavilla Harley-Davidson-jälleenmyyjiltä.

ABS-mallit:

▲ VAROITUS

Kuljettajan turvallisuus riippuu tämän sarjan oikeasta asennuksesta. Jos ajoneuvo on varustettu ABS-jarruilla, asennus on annettava jälleenmyyjän tehtäväksi. Tämän sarjan asianmukainen asennus edellyttää erikoistyökaluja, jotka ovat saatavilla ainoastaan Harley-Davidson-jälleenmyyjän kautta. Huonosti huollettu jarrujärjestelmä voi heikentää jarrutustehoa, mikä voi johtaa kuolemaan tai vakavaan loukkaantumiseen. (00578b)

Muut kuin ABS-mallit:

▲ VAROITUS

Kuljettajan ja matkustajan turvallisuus riippuu tämän sarjan oikeasta asennuksesta. Noudata korjaamokäsikirjan menettelyjä. Jos toimenpide on mielestäsi liian vaikea tai sinulla ei ole sen tekemiseen tarvittavia työkaluja, pyydä Harley-Davidson-jälleenmyyjää tekemään asennus. Tämän sarjan virheellinen asennus voi aiheuttaa kuoleman tai vakavan loukkaantumisen. (00333b)

HUOMAUTUS

Tässä ohjelehdessä viitataan korjaamokäsikirjan tietoihin. Tätä asennusta varten tarvitaan moottoripyörän mallia ja valmistusvuotta vastaava korjaamokäsikirja, joka on saatavilla Harley-Davidson-jälleenmyyjältä.

Sarjan sisältö

Katso Kuva 10, Taulukko 2 ja Taulukko 3.

VALMISTELU

▲ VAROITUS

Jotta moottori ei pääsisi käynnistymään vahingossa, mikä saattaa johtaa kuolemaan tai vakavaan loukkaantumiseen, irrota akkukaapelit (miinuskaapeli (-) ensin), ennen kuin jatkat. (00307a)

▲ VAROITUS

Irrota miinuskaapeli (-) ensin. Jos positiivinen (+) kaapeli osuu pyörän runkoon, kun negatiivinen (-) kaapeli on liitetty, syntyy kipinöitä, jotka voivat aiheuttaa akun räjähtämisen, mikä voi johtaa kuolemaan tai vakavaan loukkaantumiseen. (00049a)

1. Katso huolto-oppaan ohjeet ja seuraa niitä satulan irrottamiseksi ja irrota akkukaapelit niin, että irrotat negatiivisen kaapelin kytkennän ensin. Säilytä kaikki satulan kiinnitysosat.

▲ VAROITUS

Kun huollat polttoainejärjestelmää, älä tupakoi. Pidä se etäällä avotulesta ja kipinöistä. Bensiini on erittäin helposti syttyvää ja räjähtävää, mikä voi aiheuttaa kuoleman tai vakavan loukkaantumisen. (00330a)

2. Löysää tai poista polttoainesäiliö. Tutustu korjaamokäsikirjaan.

- Jos kaikkiin valjaisiin ja kaasujohtoliitännöihin pääsee käsiksi, polttoainesäiliötä voidaan siirtää ylös ja taaksepäin irrottamatta polttoaineletkua tai ristitukea.
- Jos ET pääsee käsiksi näihin liitännöihin, polttoainesäiliö on irrotettava kokonaan ja laitettava sivuun myöhempää asennusta varten.

▲ HUOMAA!

Silmiin joutuessaan DOT 5 -jarruneste saattaa aiheuttaa silmä-ärsytystä sekä silmien turpoamista ja punoitusta. Vältä jarrunesteen joutumista silmiin. Jos jarrunestettä joutuu silmiin, huuhto runsaalla vedellä ja hakeudu lääkäriin. Suurien DOT 5 -jarrunestemäärien nieleminen voi aiheuttaa vatsakipua. Jos nielet jarrunestettä, hakeudu lääkärin hoitoon. Huolehdi riittävästä ilmanvaihdosta. PIDÄ POISSA LASTEN ULOTTUVILTA. (00144b)

▲ VAROITUS

DOT 4 Brake Fluid -jarrunesteen kanssa kosketuksiin joutuminen voi aiheuttaa vakavia terveyshaittoja. Asianmukaisen iho- ja silmäsuojauksen laiminlyönti voi aiheuttaa kuoleman tai vakavan vamman.

- Jos kemikaalia on hengitetty: Pysy rauhallisena, poistu raittiiseen ilmaan ja hakeudu lääkäriin.
- Jos kemikaalia joutuu iholle: Riisu vaatteet, joille ainetta on joutunut. Huuhtelee ihoa välittömästi runsaalla vedellä 15–20 minuutin ajan. Jos ärsytystä ilmenee, hakeudu lääkäriin.
- Jos kemikaalia joutuu silmiin: Pese silmiä vähintään 15 minuutin ajan juoksevan veden alla silmäluomet avattuina. Jos ärsytystä ilmenee, hakeudu lääkäriin.
- Jos ainetta on nielty: Huuhto suu ja juo runsaasti vettä. Ei saa oksennuttaa. Ota yhteys myrkytyskeskukseen. Hakeudu heti lääkäriin.
- Lisätietoja on käyttöturvallisuustiedotteessa (KTT) osoitteessa sds.harley-davidson.com

(00240e)

HUOMAUTUS

DOT 4 Brake Fluid vahingoittaa maalipintoja ja värikatteita. Ole varovainen jarrujen huoltotoimia tehdessäsi ja suojaa maalipinnat roiskeilta. Ohjeen laiminlyönti voi aiheuttaa maalipinnan vahingoittumisen. (00239c)

HUOMAUTUS

Pyyhi mahdollisesti läikkynyt jarruneste välittömästi puhtaalla, kuivalla ja pehmeällä liinalla. Jatka pyyhkimällä valuma-alue perusteellisesti puhtaalla, kostealla, pehmeällä liinalla (pienet vuodot) tai pesemällä se suurella määrällä saippuavettä (suuret vuodot).

Suojaa työalueen lähellä sijaitsevat moottoripyörän pinnat roiskuvan DOT 4 Brake Fluid -jarrunesteen aiheuttamilta vaurioilta H-D-huoltoluukulla tai polyetyleenistä valmistetulla suojalla.

3. Valuta jarrunesteet etujarrusäiliöstä ja jarrukaapeleista huolto-oppaan ohjeiden mukaan.

ALKUPERÄISEN OHJAUSTANGON POISTAMINEN

HUOMAUTUS

Peitä etulokasuojat ja polttoainesäiliön etuosa puhtailla H-D-huoltosuojuksilla tai huoltamoliinoilla, maalipinnan naarmuuntumisen välttämiseksi.

Poista tuulilasi, jos sellainen on asennettuna.

Dyna- ja Softail-mallit

HUOMAUTUS

Irrota jarruputken osat huolellisesti. Istuimen pintojen vauriot voivat aiheuttaa vuotoja. (00320a)

1. Huomioi etujarrukaapelin reititys ja banjoliitintien suunta. Katso ohjeet huolto-oppaasta, ja irrota jarruputken kytkentä ja irrota jarruputki. Sästä banjopultit, mutta hävitä jarruputken tiivisteet.

2. Katso ohjeet huolto-oppaasta, ja irrota kytkinvaijerin kytkentä kytkinvivusta. Irrota kytkinvaijeri sivukatteesta ja poista vaijeri ajoneuvosta.

HUOMAUTUS

Merkitse vaijerin reititys muistiin ennen, kuin irrotat ohjaustangon säädinten johdotusta.

Vuosien 2007-2011 Dyna- ja 2007-2010 Softtail-malleissa käytetään Molex-liittimiä. Vuoden 2006 ja sitä aiemmin julkaistuissa malleissa käytetään Deutsch-liittimiä. Katso kytköksen oikeaoppinen irrotustapa huolto-oppaan liitteen oikeasta liitin osiosta.

2012 ja uudemmat Dyna- sekä 2011 ja uudemmat Softtail-mallit käyttävät JAE-liittimiä, jotka eivät vaadi nastojen irrottamista, kun ne syötetään ohjaustangon läpi.

3. Ota pois ja hävitä muovihakaset ja kaapelien remmit, jotka pitävät ohjaustangon ohjauskaapelit ja suuntavilkkujen johdotuksen paikallaan ohjaustangosta kytkentärasian valjasliittimiin. Katso tarvittaessa ohjeet huolto-oppaan lisäosan asianmukaisesta liitinosaista, joiden avulla voit irrottaa ohjaustangon säädinten johdot polttoainesäiliön alla olevasta harmaasta kahdeksansuuntaisesta ja mustasta kuusisuuntaisesta päävaljaiden liittimestä.

HUOMAUTUS

Huomioi suuntavilkkujen johtojen reititys ennen kuin irrotat niiden kytkökset.

4. Erotta 6-suuntaisen suuntavilkun liittimen puoliskot toisistaan, jos varusteena.

HUOMAUTUS

ÄLÄ poista johtoja ohjaustangon kytkimen liittimen kotelosta bensatankin alta.

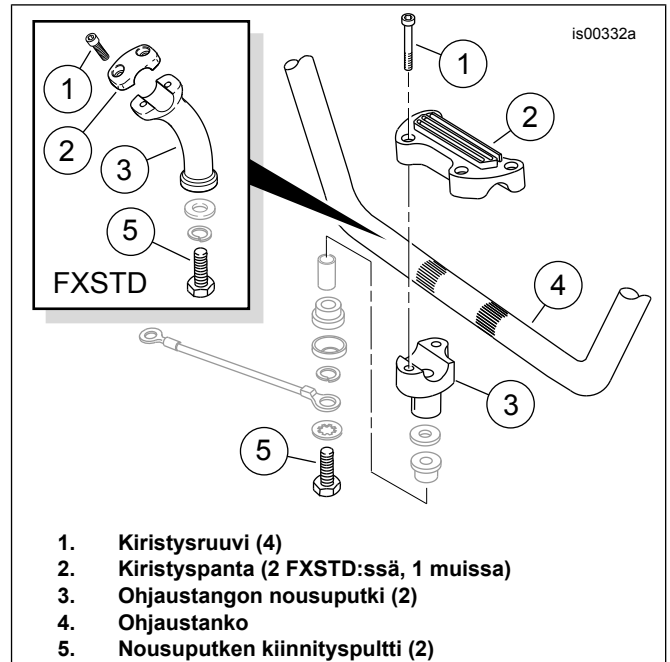
ÄLÄ poista johtoja Multilock-liittimen kotelosta bensatankin alta.

5. Huomioithan kytkimistä ja suuntavilkkuista tulevien johtojen värit ja asennot jokaisessa kytkinkotelon kolossa. Katso johtojen oikeaoppinen kotelosta poistamistapa huolto-oppaan liitteen oikeasta liitin osiosta.
6. Käytä teippiä johdinliitinten päiden käärimiseen jokaisesta yksittäisestä valjaasta, jotta saat luotua erilliset johtimet. Kääri jokainen pää tarpeeksi tiukasti, jotta se mahtuu läpiviennistä ja kulkee vaivattomasti uuden ohjaustangon läpi.
7. Irrota etujarrun pääsylinteri- ja kytkinvipukokoonpanot ohjaustangosta, sekä niihin kiinnitetyt suuntavilkkuvalot ja peilit, jos varusteena.
8. Irrota ohjaustangon johtokorkki ja sisäänrakennetut valjaat vetämällä ne ohjaustangon läpi, jotta saat vapautettua ohjaustangon säätimet ja suuntavilkkuvalot moottoripyörästä. Aseta ohjaustangon säädin-/suuntavilkkuyksiköt sivuun.
9. Katso huolto-oppaan ohjeet oikeanpuolisen kytkinkotelokokoonpanon ja valjaiden irrottamiseen huolto-oppaasta. Kytkinkotelo täytyy irrottaa, jotta kaasuvaijereihin päästään käsiksi.

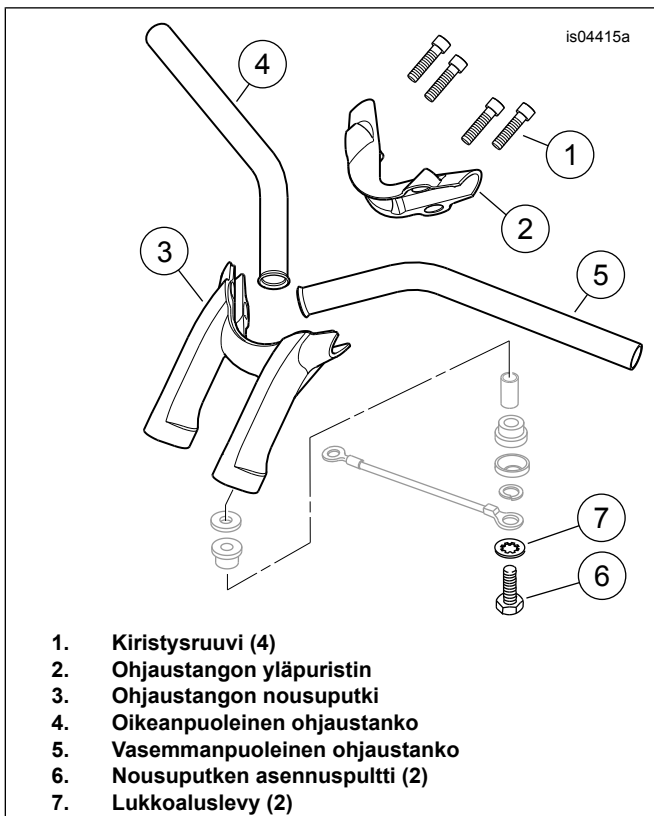
10. Katso huolto-oppaan ohjeet joutokäynti- ja kaasuvaijereiden irrottamiseen oikeanpuoleisesta kahva-/kaasukahvayksiköstä. Irrota joutokäynti- ja kaasuvaijerit induktiomodulista. Ellei osaa korvata, poista oikeanpuoleinen kahva/kaasun liukuholkki ja siirrä se sivuun odottamaan uuden ohjaustangon asennusta.

11. Katso ohjeet vasemmanpuolisen kytkinkotelokokoonpanon ja johdinsarjan irrottamiseen huolto-oppaasta.

12. **Kaikki Dyna- ja Softtail-mallit PAITSI Rocker (FXCW/C):** Katso Kuva 1 . Irrota ja hävitä ruuvit (1), ylempi kiristyspanta (2) ja ohjaustanko (4). **Rocker (FXCW/C)-mallit:** Katso Kuva 2 . Irrota ja hävitä neljä kuusiokantaruuvia (1), jotka kiinnittävät ohjaustangon yläpuristimen (2) nousuputkeen (3). Irrota ja hävitä puristin. Irrota ohjaustangot (4 ja 5) moottoripyörästä.



Kuva 1. Ohjaustangon kiristyspannat ja nousuputket (Dyna- ja Softtail-mallit)



1. Kiristysruuvi (4)
2. Ohjaustangon yläpuristin
3. Ohjaustangon nousuputki
4. Oikeanpuoleinen ohjaustanko
5. Vasemmanpuoleinen ohjaustanko
6. Nousuputken asennuspultti (2)
7. Lukkoaluslevy (2)

Kuva 2. Ohjaustangon puristin ja nousuputki (Rocker-mallit)

13. **Jos vasenta kahvaa ei ole liimattu ohjaustankoon:** Poista kahva ja laita se sivuun odottamaan asennusta uuteen ohjaustankoon, ellei osaa vaihdeta uuteen.

HUOMAUTUS

Huomaa nousuputkilaitteiston järjestys ja suunta, kun sitä irrotetaan, ja säilytä se myöhempää asennusta varten.

14. **Kaikki Dyna- ja Softail-mallit PAITSI Rocker (FXCW/C):** Katso Kuva 1. Irrota kaksi nousuputken kiinnitysruuvia (5) ylemmän haarukkakannattimen alta. Irrota ja hävitä ohjaustangon nousuputket (3), mutta säilytä jäljellä oleva nousuputkiston eristyslaitteisto myöhempää asennusta varten. **Rocker (FXCW/C) -mallit:** Katso Kuva 2. Irrota ja hävitä kaksi nousuputken kiinnityspulttia (6) ja lukkoaluslevyä (7) ylemmän haarukkakannattimen alta. Irrota ja hävitä ohjaustangon nousuputki (3), mutta säilytä jäljellä oleva nousuputkiston eristyslaitteisto myöhempää asennusta varten. **Kaikki Dyna- ja Softail-mallit:** Siirry kohtaan **"UUDEN OHJAUSTANGON SISÄINEN JOHDOTUS"**.

2003 ja uudemmat Road King -mallit, 2016 ja uudemmat Freewheeler-mallit

HUOMAUTUS

Irrota jarruputken osat huolellisesti. Istuimen pintojen vauriot voivat aiheuttaa vuotoja. (00320a)

1. Irrota ja säästä haarukkarungon alapinnan matalakupukantaruuvi ja kannatinkokoonpano, joka pitää jarruletkun jakoputkistoa paikallaan.

2. Huomioi etujarrukaapelin reititys ja banjoliitinten suunta. Katso ohjeet huolto-oppaasta, ja irrota jarruputken kytkentä ja irrota jarruputki. Säästä banjopultit, mutta hävitä jarruputken tiivisteet. **Mallit, joissa on ABS-jarrut:** Poista putket jarruohjainyksikköön asti.
3. **Kaikki jarrujärjestelmät:** Katso huolto-oppas. Irrota kytkinvaijeri kytkinvivusta tai kytkinputki pääsylinteristä. Irrota kytkinvaijerin kytkentä sivukatteesta.
4. Poista etujarrun pääjarrusylinteri- ja kytkinvivukokoonpanot ohjaustangosta.
5. Katso ohjeet huolto-oppaasta ja irrota ajovaloyksikkö ajovalon kodasta.

HUOMAUTUS

2007-2013 malleissa käytetään Molex-liittimiä. Vuoden 2006 ja sitä aiemmin julkaistuissa malleissa käytetään Deutsch-liittimiä. Katso oikeaoppinen kytkemis- ja irrotustoimenpiteet huolto-oppaan liitteen asianmukaisesta liitin-osiosta.

2014 ja uudemmat mallit käyttävät JAE-liittimiä, jotka eivät vaadi nastojen irrottamista, kun ne syötetään ohjaustangon läpi.

6. Irrota muoviset johdotuksen pidikekiinnikkeet, joilla suuntavilkkujen valjaat kiinnitetään ohjaustankoon, jos varustettuna.
7. 2013 ja vanhempien mallien osalta, katso huolto-oppaan lisäosan asianmukaisesta liitinosiosta ohjeet, joiden avulla voit irrottaa ohjaustangon säädinten johdot ajovalon kodassa olevasta harmaasta kahdeksansuuntaisesta ja mustasta kuusisuuntaisesta päävaljaiden liittimestä. 2014 ja sitä uudempien mallien osalta, irrota JAE-liittimet ohjauspään kummallakin puolella olevista telineistä (2 oikealla ja 1 vasemmalla). **Jos ajoneuvossa on ohjaustankoon asennetut suuntavilkut,** erota 6-suuntaisen suuntavilkuliittimen puolikkaat toisistaan.

HUOMAUTUS

Nykyiset jatkojohtokytkinsarjat on saatavilla vakionopeudensäätimellä varustettuihin vuosien 2008-2013 malleihin.

8. **Vain 2008 - 2013 mallit:** Irrota sähköisen vakionopeudensäätimen johdotus nelisuuntaisista liittimistä, jos varusteena.
9. Katso ohjeet huolto-oppaasta, ja suorita seuraavat vaiheet:
 - a. Irrota oikeanpuoleinen kytkinkotelokokoonpano ja johtosarja.
 - b. **2007 ja vanhemmissa malleissa:** Irrota kytkentä ja irrota kaasuu-joutokäyntivaijerit asennettuna olevasta oikeanpuolen kahva-/kaasuholkkikytkimestä.
 - c. **KAIKKI mallit:** Irrota vasemmanpuoleinen kytkinkotelokokoonpano ja johtosarja.
10. Irrota ja hävitä valjaisiin tai ohjaustankoon kiinnitetyt johtopidikkeet.

11. **Jos vasenta kahvaa ei ole liimattu ohjaustankoon:** Irrota päätykorkki kahvasta, jos varusteena. Irrota kahva ja säästä se halutessasi uuteen ohjaustankoon asennusta varten.
12. Irrota päätykorkki nykyisestä oikeanpuoleisesta kahvasta, jos varusteena, ja irrota sitten kahva ohjaustangosta.

HUOMAUTUS

Vuoden 2008 ja uudemmat mallit: Ohjaustangon oikeanpuoleisen kääntökahvan anturissa on tiivistekorkki, joka suojaa sisäisiä elektrodeja liialta ja kosteudelta, sekä toimii pidikkeenä oikeanpuoleiselle kaasukahvalle.

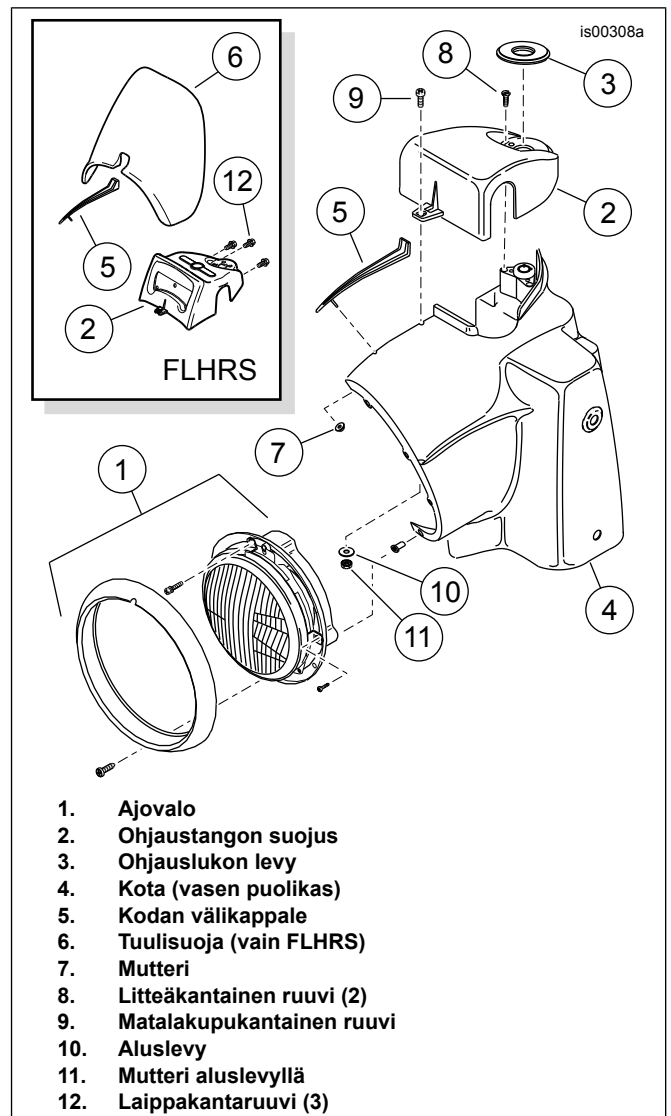
Kevyt kopautus voi olla tarpeen kaasukahvan irrottamiseksi, jotta kahvassa olevat kohdistuskielekkeet vapautuvat tiivistekorkin vastakappaleesta.

Jos kaasukahvaa EI vaihdeta: Huomaa kun olet irrottanut kahvan, onko tiivistekorkki kiinnitetty vääntökahvan anturin päähän. Jos ei, poista tiivistekorkki kaasukahvan sisällä olevista kohdistuskielekkeistä jäykällä pätkällä mekaniikkalankaa.

Vuoden 2013 ja vanhempien mallien alkuperäisosa-kääntökahvan anturi ON vaihdettava kääntökahvan anturisarjaan (H-D-osanumero 32310-08). Katso Taulukko 3.

2014 ja myöhemmät mallit voivat käyttää tehdasasenteista kääntökahvaa uudelleen.

13. Katso tarvittaessa ohjeet huolto-oppaasta, ja irrota alkuperäinen kääntökahvan anturi ja kääntökahvan anturin hyppyjohtimen johtosarja.



Kuva 3. Kota, ajovalo ja ohjaustangon suojus (FLHR kuvassa)

14. **KAIKKI Road King -mallit:** Katso Kuva 3 . Kurota ajovalokodan (4) sisään ja irrota laippamutteri (7), jotta voit vapauttaa kodan yläosassa olevan välikappaleen (5).

HUOMAUTUS

*Fat ape ja fat mini-ape -ohjaustangot eivät ole yhteensopivia **FLHRS-mallien** alkuperäisosa tuulisuojiin (6) kanssa. Näiden mallien tuulisuoja ja tiivistenuha (5) voidaan hävittää, sillä niihin täytyy asentaa **uusi** tiivistenuha (H-D-osanumero 67868-03, saatavana erikseen).*

15. **Pohjois-Amerikan ja vuoden 2014 ja uudemmat kansainväliset mallit:** Irrota ja säilytä kaksi litteäpäistä ristipääruuvia (8) etiketilevyn alla, jotka pitävät ohjaustangon kannen kiinni haarukkalukossa. **Vuoden 2013 ja sitä vanhemmat Australian, Brasilian, Englannin, Euroopan ja Japanin mallit:** Litteäpäisissä ruuveissa (8) on katkaisupäät, eivätkä ne ole helposti irrotettavissa. Irrottaaksesi katkaistavilla päillä varustetut ruuvit, tee reikä jokaisen ruuvin yläosaan rei'ittäjällä ja vedä ruuvi ulos 3mm (3") **vasemman käden** poranterällä. Jos tämä ei onnistu, poraa katkaisupäisten ruuvien päät irti 5 mm (3/16") pituisen varsiporanterän avulla. Irrota ruuviakselit ohjauslukosta pihdeillä.

16. **KAIKKI Road King -mallit:** Katso ohjeet huolto-oppaasta ja seuraa ohjeita irrottaaksesi ja hävittääksesi ohjaustangon suojuksen, tuulisuojan ja ohjaustangon. **Freewheeler-mallit:** Katso ohjeet huolto-oppaasta ja seuraa ohjeita irrottaaksesi ja hävittääksesi ohjaustangon suojuksen, ajovalon kodan ja ohjaustangon.

HUOMAUTUS

Huomaa nousuputkilaitteiston järjestys ja suunta, kun sitä irrotetaan, ja säilytä se myöhempää asennusta varten.

Asenna ohjaustanko ja puristimet löysästi, jotta nousuputken kiinnityspultit irtoavat helpommin.

17. Irrota kaksi nousuputken kiinnityspulttia ylemmän haarukkakannattimen alta. Irrota ja hävitä ohjaustangon nousuputket, mutta säilytä laitteisto myöhempää asennusta varten.

HUOMAUTUS

ÄLÄ irrota johtoja Molex- tai Deutsch-ohjaustangon kytkinliittimen liitinkoteloita kodan sisäpuolelta.

18. Vain 2013 ja vanhemmat mallit. Kirjaa muistiin kytkimistä tulevien johtojen värit ja asennot jokaisessa liitinkoteloiden kolossa. Katso huolto-oppaan lisäosan asianmukainen liitin-osio. Irrota johdot (pistoliittimillä) pistokekotelosta.

UUDEN OHJAUSTANGON SISÄINEN JOHDOTUS

1. **Dyna- ja Softail-mallit:** Irrota nippusiteet ja muoviset johtopidikkeet, jotka kiinnittivät kytkinvaljaat alkuperäisosa-ohjaustankoon. **Vuoden 2013 ja vanhemmat Road King -mallit:** Asenna jatkettulla johdolla oleva ohjaustangon kytkinsarja (ostettu erikseen) oikean- ja vasemmanpuoleisiin ohjaustangon kytkinkoteloihin **sarjan** ohjeiden mukaisesti. **KAIKKI mallit:** katso Kuva 10 . Liu'uta yksi suuri tiivisterengas (3) jokaiseen kytkinjohtonipuista niin, että tiivisterengas on lähellä suuntavilkun päätä.

2. Käytä teippiä johdinliittinten päiden käärimiseen jokaisesta lähteestä luodaksesi niistä erillisiä johtimia. Kääri jokainen johdin tarpeeksi tiukka, jotta se mahtuu läpiviennistä ja kulkee vaivatta ohjaustangon läpi.

HUOMAUTUS

*Ohjauslangat (tai ohuet johdot) auttavat johtonippujen reiittämässä ohjaustangon läpi. Reiitä erillinen ohjauslanka **kullekin** ohjaustangon läpi reiitettävälle johtonipulle.*

Teippaa ohjauslangat yksi kerrallaan tukevasti oikean johtonipun päähän. Kiinnitä käyttötilanteeseen asti jäljellä olevat ohjauslangat ohjaustangon molempiin päihin, jotte niitä tule vedettyä läpi ennenaikaisesti.

Vedä lanka ohjaustangon läpi jotta saat johtonipun reiitettyä asianmukaiseen ulostulokohtaan.

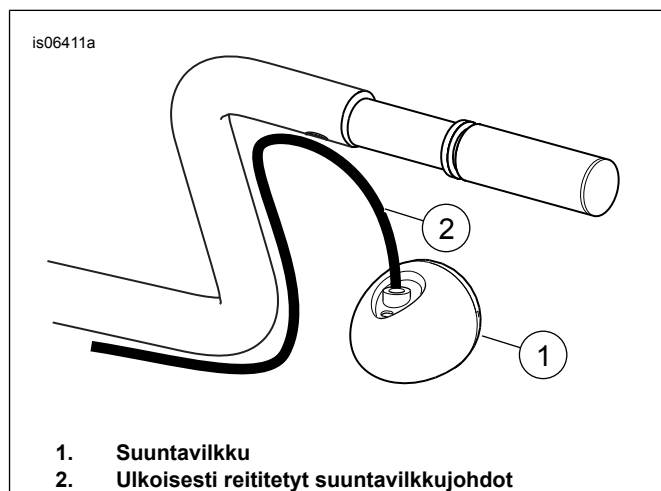
Seuraavaksi erityisiä ohjeita kullekin johtonipulle.

3. **Mallit, joissa EI OLE ohjaustankoon asennettuja suuntavilkkuja :** siirry **Vaiheeseen 9** (Kuva 5 jälkeen). **Mallit, JOISSA on ohjaustankoon asennetut suuntavilkut:** Jos alkuperäiset suuntavilkkujohdot kulkivat kytkinkoteloiden läpi ja ohjaustangon sisään suuren aukon (J) kautta, siirry **vaiheeseen 4** (Kuva 4 jälkeen). Katso kaavio 4. Jos alkuperäiset suuntavilkkujohdot oli **reititetty ulkoisesti** , nämä suuntavilkut edellyttää siirtämistä ohjaustangoista. Siirrä ne nyt asianmukaisessa siirtosarjassa annettujen ohjeiden mukaisesti.

4. **Jos alkuperäiset suuntavilkkujohdot kulkivat kytkinkotelon LÄPI:** Irrota suuntavilkku etujarruvipukokoonpanosta (peilivarsi) ja anna sen roikkua vapaasti kytkinkotelosta. Peitä tai muutoin suojaa suuntavilkku vaurioilta myöhempään asennukseen asti.

HUOMAUTUS

Katso Kuva 5 . Varmista, että suuri tiivisterengas (7) on sijoitettu kytkimeen suuntavilkun johtonippuun, lähelle kytkinpäätä.



Kuva 4. Ohjaustankoon asennetut suuntavilkut, jotka vaativat siirtämistä

5. Levitä ohut kerros nestesaippuaa, ikkunanpesunestettä tai yleisliukastetta oikeanpuoleiseen suuntavilkkuun ja kytkinjohtonippiin.

6. Ohjaustangon ollessa sileällä ja pehmeällä alustalla, kahvojen päädyt ylöspäin. Syötä kevyesti oikean puolen kytkinjohtonippu aukosta ohjaustangon alapuolella kohti suurta aukkoa tangon keskellä.

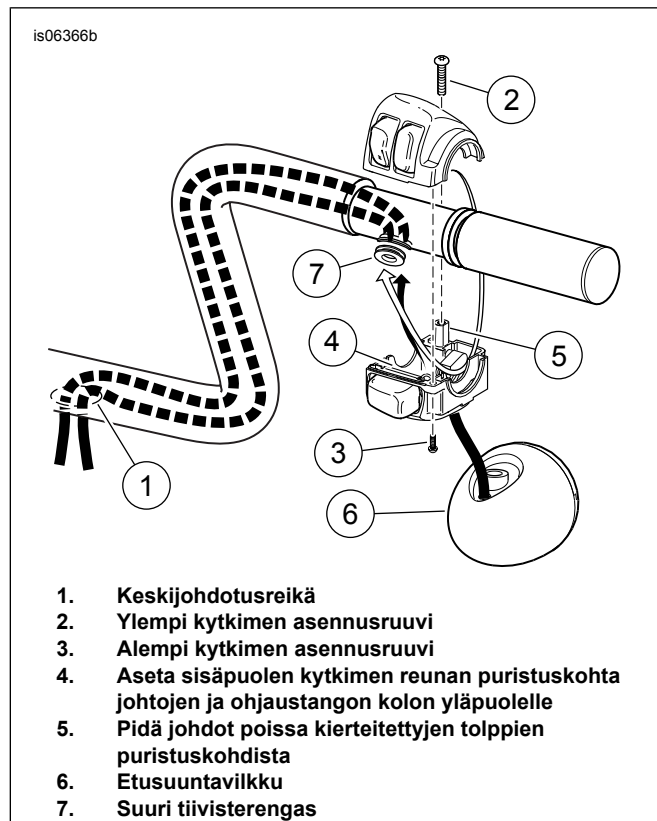
▲ VAROITUS

Vedä johdot ohjaustangon aukon läpi varovasti, jotta johtojen päällyste ei irtoa. Päällysteen irtoaminen johdoista voivat aiheuttaa oikosulkuja ja vaurioittaa ajoneuvon sähköosia, mikä voi johtaa ajoneuvon hallinnan menetykseen ja kuolemaan tai vakavaan loukkaantumiseen. (00418b)

7. Vedä johtonipun teipatut päät ohjaustangon keskellä olevasta ulostuloreiästä tuoden kytkinkotelon asianmukaiseen lopulliseen sijaintiin. **ÄLÄ** kiristä kytkinkotelo ohjaustankoon vielä.
8. Toista vaiheet 4–7 vasemmanpuoleisille kytkinjohtonipulle. Siirry **vaiheeseen 13**.

HUOMAUTUS

Nämä suuntavilkut vaativat siirtoa ohjaustangoista. Siirrä ne nyt asianmukaisessa siirtosarjassa annettujen ohjeiden mukaisesti.



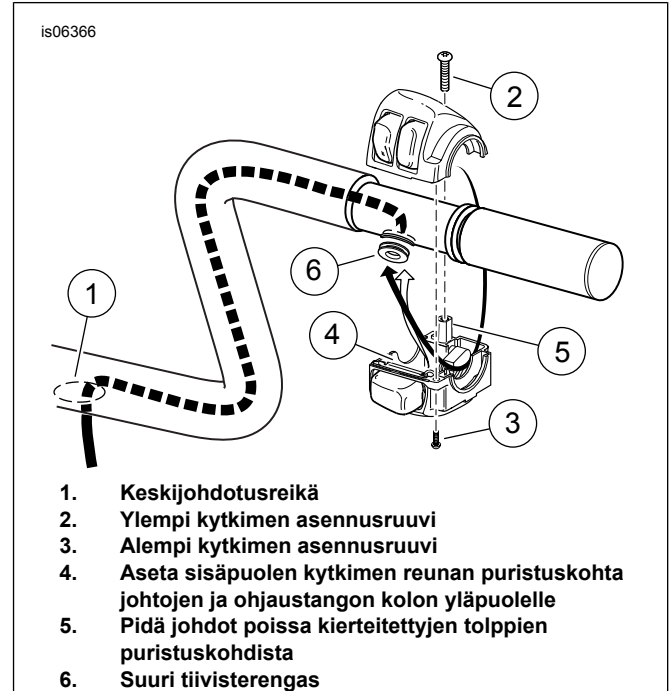
Kuva 5. Suuntavilkun ja kytkinjohtojen reititys kytkinkotelon läpi

9. Jos alkuperäiset suuntavilkkujohtot **SIIRRETTIIN**, tai ohjaustankoon asennettuja suuntavilkkuja: Levitä ohut kerros nestemäistä saippuaa, ikkunanpuhdistusainetta tai yleisliukastetta oikeanpuoleiseen **kytkinjohtonippuun**.
10. Katso Kuva 6. Ohjaustangon ollessa sileällä ja pehmeällä alustalla, kahvojen päädyt ylöspäin. Syötä kevyesti oikean puolen kytkinjohtonippu aukosta ohjaustangon alapuolella kohti suurta aukkoa tangon keskellä.

▲ VAROITUS

Vedä johdot ohjaustangon aukon läpi varovasti, jotta johtojen päällyste ei irtoa. Päällysteen irtoaminen johdoista voivat aiheuttaa oikosulkuja ja vaurioittaa ajoneuvon sähköosia, mikä voi johtaa ajoneuvon hallinnan menetykseen ja kuolemaan tai vakavaan loukkaantumiseen. (00418b)

11. Vedä johtonipun teipatut päät ohjaustangon keskellä olevasta ulostuloreiästä tuoden kytkinkotelon asianmukaiseen lopulliseen sijaintiin. **ÄLÄ** kiristä kytkinkotelo ohjaustankoon vielä.
12. Toista vaiheet 9–11 vasemmanpuoleiselle kytkinjohtonipulle.



Kuva 6. Kytkinkotelon johdotus

▲ VAROITUS

Ohjaustangon kussakin johtoaukossa olevien läpivientisuojusten täytyy pysyä paikallaan, kun johdot on viety ohjaustangon läpi. Jos läpivientisuojuukset eivät ole paikoillaan käytön aikana, seurauksena voi olla johtojen vaurioituminen ja oikosulku, mikä voi johtaa kuolemaan tai vakavaan loukkaantumiseen. (00416d)

13. KAIKKI mallit: Katso Kuva 10. Työnnä kytkinjohtojen tiivisterenkaat (3) paikalleen ohjaustangon kytkinjohtoreikiin.

HUOMAUTUS

Ohut kerros nestesaippuaa, ikkunanpesunestettä tai yleisliukastetta saattaa auttaa tiivisterenkaiden asennuksessa.

14. Kaikki **PAITSI 2008** ja uudemmat **Road King- ja Freewheeler-mallit**: Siirry kohtaan **JOHTOJEN SUOJAUS**

HUOMAUTUS

2008-2013 Road King -mallit:

ÄLÄ käytä alkuperäisen kääntökahvan anturia uuden ohjaustangon kanssa. Alkuperäisosa anturin pieni vihreä liitin ei ole yhteensopiva sisäjohdotettujen ohjaustankojen kanssa. Alkuperäinen anturi ON vaihdettava kääntökahvan anturisarjaan (H-D-osanumero 32310-08, myydään erikseen). Katso kohdat Kuva 11 ja Taulukko 3.

2014 ja uudemmat Road King- ja Freewheeler-mallit:

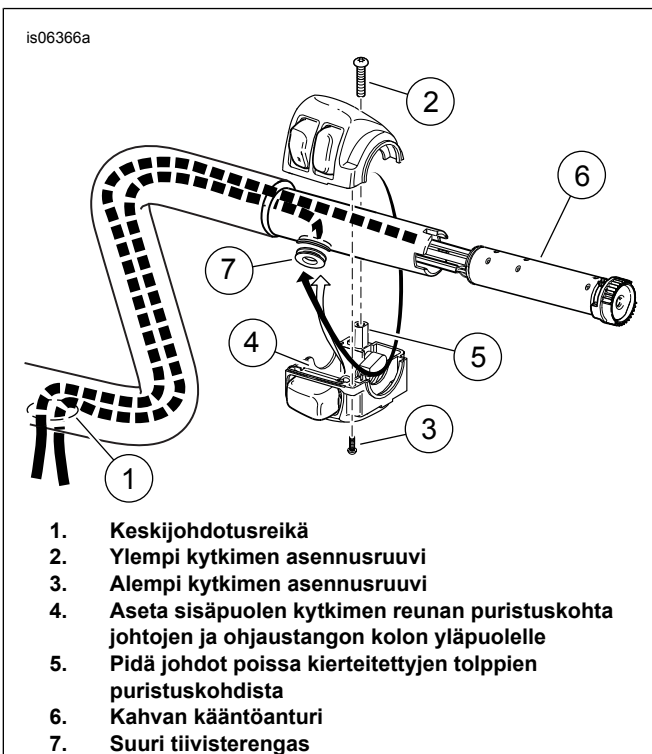
Käytä tehdasasenteista kääntökahvan anturia uudelleen pienemmällä sisäisellä johtonipulla.

Tämä asennus ei ole yhteensopiva lämmitettävien kahvojen kanssa, joten lyhyempää lämmitettävää osaa (K) kääntökahvojen johdotuksesta EI KÄYTETÄ tähän asennukseen. Kyseiset johdot voidaan leikata lyhyiksi ja teipata niiden päät niin, etteivät ne häiritse asennusta, tai vaihtoehtoisesti ne voidaan keriä nippuun ja teipata ohjaustangon sisälle.

- Teippaa johtosarjojen pidempien parien päät (L) yhteen tarpeeksi tiukasti niin, että ne on helppo ujuttaa ohjaustangon läpi. Levitä ohut kerros nestesaippuaa, ikkunanpesunestettä tai yleisliukastinta kääntökahvan anturin johtonippuun.
- Katso Kuva 7. Syötä kääntökahvan anturin johtonippu ohjaustangon oikeanpuoleisesta päästä kohti tangon keskellä olevaa suurta aukkoa samanaikaisesti, kun sovitat kääntökahvan sensorin indeksitapit niille varattuihin koloihin ohjaustangon päässä. Erikokoiset tapit ja kolot estävät väärän asennustavan.

HUOMAUTUS

Kääntökahvan anturin täytyy olla täysin paikoillaan toimiakseen oikein.



Kuva 7. Kytinkotelon ja kääntökahvan anturin johtojen reititys (2008 ja uudemmat Touring -mallit)

JOHTOJEN SUOJAUS

▲ VAROITUS

Ohjaustangon alaosa keskeltä ulos tulevat johdot on suojattava kulumiselta lämpökutistuvalla letkulla, joka kiinnitetään ohjaustangossa olevaan johtojen ulostuloaukkoon. Jos johtoja ei suojata kutisteletkulla, seurauksena voi olla oikosulkuja tai johtojen rikkoutuminen, mikä voi aiheuttaa ajoneuvon hallinnan menetyksen ja johtaa kuolemaan tai vakavaan loukkaantumiseen. (00432c)

HUOMAUTUS

Ohjaustangon alaosa, keskireiästä tulevien johtonippujen kutistesukka on asennettava suojaamaan johtoja vaurioilta ja oikosuluilta johtojen ulostuloreiässä ohjaustangolla.

- Kun kaikki valjaat on vedetty ohjaustangon keskiaukon läpi ja molemmat ohjaustangon kytinkotelot (sekä suuntavilkut että kääntökahvan anturi, jos varusteena) ovat oikeissa kohdissa ja oikein sijoitettuina, asenna kutistuskäärettä jostain sarjoista suojaamaan johtoja hankautumiselta ulostuloreiän reunoihin.
 - Ohjaustangon kytkinvaljaat:** Katso Kuva 10. Leikkaa 102 mm:n (4 tuumaa) pitkä pätkä **suurta** kutistesukkaletkua (4) kahteen yhtä pitkään osaan ja sujauta kukin pätkä kytkinjohtonipun päälle ohjaustangon johtojen ulostuloreiän kohdalle.
 - Suuntavilkkujohdot:** Leikkaa tarvittaessa 102 mm:n (4 tuumaa) pitkä pätkä **pientä** kutistesukkaletkua (5) kahteen yhtä pitkään osaan ja sujauta kukin pätkä suuntavilkkujohtojen päälle ohjaustangon johtojen ulostuloreiän kohdalle.

Tarvittaessa:

▲ VAROITUS

Kun käytät UltraTorch UT-100 -laitetta tai muuta säteilevää lämmityslaitetta, noudata laitevalmistajan ohjeita. Valmistajan ohjeiden noudattamatta jättäminen voi aiheuttaa tulipalon, joka voi johtaa kuolemaan tai vakavaan loukkaantumiseen. (00335a)

- Älä suuntaa lämpöä polttoainejärjestelmän osia kohti. Kova kuumuus voi sytyttää polttoaineen palamaan tai aiheuttaa räjähdystä, mikä voi johtaa kuolemaan tai vakavaan loukkaantumiseen.
 - Älä suuntaa lämpöä sähköjärjestelmän osia kohti, lukuun ottamatta liittimiä, joihin kiinnität kutistesukkia.
 - Pidä kätesi poissa työkalun kärjen tai kutistesukan lähetyiltä.
- Käytä kuumailmapistoolia tai sopivaa säteilylämmityslaitetta kutistesukan kutistamiseksi johtonippuihin.
 - Jos mallissa on kääntökahvan anturi,** katso Kuva 11. Liu'uta vinyylinen asennusputki (11) kaikkien kääntökahvan anturijohtojen päälle. Liu'uta putkea riittävästi ja hieman yli ohjaustangon reiän, josta johdot tulevat ulos. Leikkaa ylimääräinen asennusputki anturin liittimen nastojen (M) paljastamiseksi.
 - Poista teipit johtonippujen päistä.

5. Tarkista sähkön jatkuvuus ohjaustangon ja johtonippujen jokaisen johdon välillä. Jatkuvuus tarkoittaisi oikosulkuja, mikä edellyttäisi kytkinkotelon johtojen ja reitityksen tarkistamista.

Nousuputken ja ohjaustangon asentaminen

HUOMAUTUS

Tämä sarja sisältää ohjaustangon nousuputkikokoonpanon, joka on asennettava tämän ohjaustangon kanssa.

FXCW/C-mallit edellyttävät, että hankit erikseen kaksi nousuputken asennuskiinnikettä (H-D-osanumero 3471) ja kaksi halkaistua lukkoaluslevyä (H-D-osanumero 7068) aiemmin irrotettujen ja hävitettyjen (ks. Kuva 2 , kohteet 6 ja 7) korvaamiseksi.

Road King -mallit edellyttävät ohjaustangon suojuksen erillistä hankintaa, joka asennetaan paikalleen **löyhästi** ennen nousuputken asentamista. Suojuksia on saatavilla kromisina (2013 ja vanhemmat H-D-osanumero 55879-10, 2014 ja uudemmat H-D-osanumero 55800289) tai mustina (2013 ja vanhemmat H-D-osanumero 55881-10, 2014 j ja uudemmat H-D-osanumero 55800290), jotka vastaavat tai luovat kontrasti nousuputken ja ohjaustangon kanssa.

- Lisäksi **FLHRS-mallit** edellyttävät tiivistenauhan hankintaa (H-D-osanumero 67868-03).
- **2013 ja vanhemmat Australian, Brasilian, Englannin, Euroopan ja Japanin mallit** edellyttävät kahta #10-24 x 1/2" peukaloinnin ehkäisevää litteäpäistä kiinnitintä (H-D-osanumero 2935A).

1. **KAIKKI mallit:** katso Kuva 10 . Asenna **uusi** ohjaustangon nousuputki nousuputkisarjan ohjeiden mukaisesti.
 - a. Kokoa nousuputken eristyslaitteisto samanlaiseksi kuin se oli ennen kuin se irrotettiin aiemmin.
 - b. **Road King -mallit:** Katso Kuva 8 . Aseta ohjaustangon suojus (1) kuvan osoittamalla tavalla haarukkalukon (2) päälle.
 - c. Työnnä nousuputkialustan (3) jalat ohjaustangon suojuksen reikien läpi ja kiinnitä nousuputki aiemmin poistetuilla asennuspulteilla. Älä vielä täysin kiristä.

HUOMAUTUS

KAIKKI mallit: tyypillinen ohjaustangon suuntaus asettaa ohjaustangon nousuputkitason (5) samansuuntaisesti ajoneuvon etuhaarukoiden kanssa. Paikalliset säännöt saattavat kuitenkin säännellä ohjaustangon korkeutta. Otathan selvää oman alueesi tilanteesta ja säädä tankosi tämän mukaan.

2. Asenna ohjaustanko (4) nousuputkialustaan reitittämällä johtoniput alas nousuputkialustan keskireiän läpi, ohjaustangon suojuksen (jos varusteena) ja ylemmän haarukkakannattimen (kolmihaara) suuren soikean aukon läpi.
3. Istuta ohjaustangon uritetut osat (6) nousuputkipohjan keskelle. Asenna nousuputken kiristin (7) ja kiristimen kiinnittimet (8, 9) nousuputkisarjan ohjeiden mukaisesti, mutta älä kiristä sitä vielä kokonaan.

4. Kun ohjaustanko on keskitetty ja suunnattu, kiristä pystyputken kiinnitinten kiristimet.

Vääntömomentti: 20,3–24,4 N·m (15–18 ft-lbs)
kuusiokoloruuvi

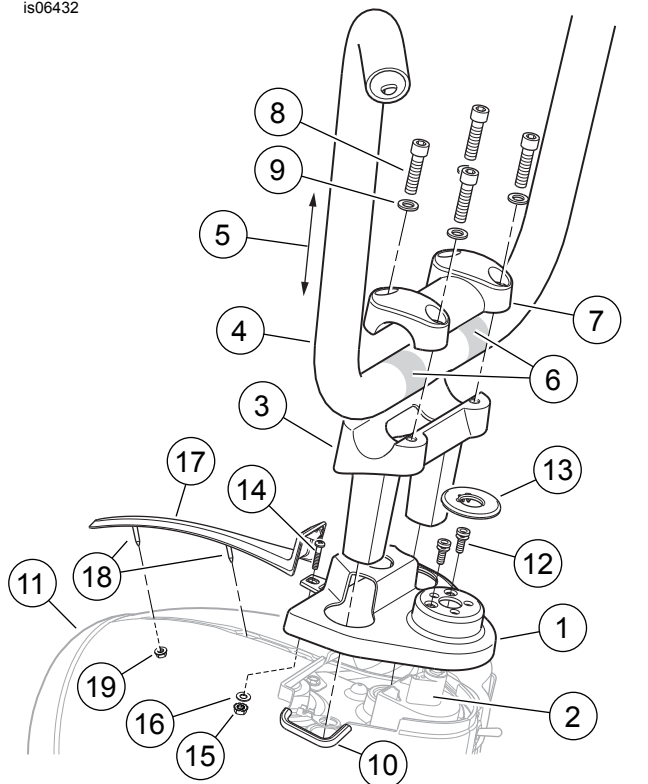
5. Kiristä ensin etummaisat kiinnittimet, sitten taimmaisat. Kiristä samoihin arvoihin vielä toisen kerran, jotta voit varmistaa nousuputken kiristimen kuormituksen riittävän jakautumisen.

Vääntömomentti: 20,3–24,4 N·m (15–18 ft-lbs)
kuusiokoloruuvi

6. **Yksi kerrallaan**, irrota **nousuputkialustan** asennuspultit, levitä muutama tippa Loctite 271 - Red -kierrelukitetta 4-6:een päätä lähimpään kierteeseen ja asenna.

7. Kiristä nousuputkialustan asennuspultit.

Vääntömomentti: 41–54 N·m (30–40 ft-lbs) *kuusiokolopultti*



1. Ohjaustangon suojus
2. Ohjauslukko
3. Nousuputkipohja
4. Ohjaustanko
5. Ohjaustangon nousuputkipohja
6. Uritettu alue (2)
7. Nousuputken kiristin
8. Kiristysruuvi (4)
9. Kiristimen aluslevy (4)
10. Reunasuoja (2)
11. Ajovalokota
12. Ohjaustangon suojuksen ruuvi (2)
13. Ohjauslukon levy
14. Ohjaustangon suojuksen etummainen ruuvi
15. Mutteri
16. Aluslevy
17. Kodan välikappale
18. Hitsausnasta (2)
19. Laippamutteri

Kuva 8. FLHR Ape -ohjaustangon nousuputkikokoonpano

Käsiohjauksen ja kytkinjohtokotelon asentaminen

1. **Kaikki PAITSI 2008 ja uudemmat Road King -mallit:** Katso huolto-oppaan ohjeet ja noudata annettuja ohjeita uusien (myydään erikseen) kaasunohjaukskaapeleiden ja uuden (myydään erikseen) tai alkuperäisen oikeanpuoleisen kahva-/kaasuholkkiyksikön asentamiseksi. **Vuoden 2008 ja uudempien Road King- ja Freewheeler-mallien osalta:** Katso huolto-oppaan ohjeet ja asenna uusi (kääntökahva-anturi yhteensopiva, erikseen ostettu) tai oikeanpuoleinen kahva-/kaasuholkkiyksikkö.

2. Säädä kytkinkotelon ja jarrukahvan paikkaa ohjaustangossa ajomukavuuden lisäämiseksi. Jarrun pääsylinterin on oltava vaakasuorassa suunnilleen vaakasuorassa ajoneuvon kanssa, kun se nojaa sivutukeensa.
3. Kiristä **ensin ylemmät ja sitten alemmat** jarruvivun kiristysruuvit. Kiristä.
Vääntömomentti: 8,1–12,2 N·m (72–108 in-lbs)
TORX-kantainen ruuvi
4. Kiristä **ensin alemmat ja sitten ylemmät** kytkinkotelon ruuvit. Näin kytkinkotelon mahdollinen rako jää etupuolelle parhaan ulkonäön varmistamiseksi.
Vääntömomentti: 4–5,1 N·m (35–45 in-lbs)
TORX-kantainen ruuvi
5. Varmista, että oikea kahva/kaasukahvan liukuholkki kääntyy ja palaa asentoon esteettä, tarttumatta ohjaustankoon tai kytkinkoteloon.

HUOMAUTUS

Jos ohjaustangon kahvoissa on kuvioita, kohdista vasemman ja oikean kahvan kuvat toisiinsa kaasukahvan ollessa täysin suljetussa asennossa.

6. Asenna uusi (myydään erikseen) tai alkuperäinen kahva uuden ohjaustangon vasempaan pätyyn ohjaustangon kahvan ohjelehtisen tai huolto-oppaan ohjeiden mukaan.
7. Katso huolto-oppaan ohjeet ohjaustangon kytkinkotelon ja kytkinvipuyksikön asentojen muokkaamiseksi ajajan mukavuuden vuoksi.
8. Kiristä **ensin alemmat ja sitten ylemmät** kytkinvivun kiristysruuvit. Kiristä.
Vääntömomentti: 8,1–12,2 N·m (72–108 in-lbs)
TORX-kantainen ruuvi
9. Kiristä **ensin alemmat ja sitten ylemmät** kytkinkotelon ruuvit. Kiristä.
Vääntömomentti: 4–5,1 N·m (35–45 in-lbs)
TORX-kantainen ruuvi
10. Katso huolto-oppaasta ja ohjeista oikeanmittaisen kytkinkaapelien (myydään erikseen) asentamisen ohjeet.

▲ VAROITUS

Kuljettajan turvallisuus riippuu tämän sarjan oikeasta asennuksesta. Jos ajoneuvo on varustettu ABS-jarruilla, asennus on annettava jälleenmyyjän tehtäväksi. Tämän sarjan asianmukainen asennus edellyttää erikoistyökaluja, jotka ovat saatavilla ainoastaan Harley-Davidson-jälleenmyyjän kautta. Huonosti hoidettu jarrujärjestelmä voi heikentää jarrutustehoa, mikä voi johtaa kuolemaan tai vakavaan loukkaantumiseen. (00578b)

▲ VAROITUS

Vaihda jarruputken tiivisteet. Alkuperäisten tiivisteiden käyttäminen uudelleen voi aiheuttaa jarruvian ja ajoneuvon hallinnan menetyksen, mikä voi johtaa kuolemaan tai vakavaan loukkaantumiseen. (00318a)

HUOMAUTUS

Estä vuodot. Varmista ennen asennusta, että tiivisteet, onteloruuvit, jarruputki ja jarrusatulan reikä ovat puhtaat ja ehjät. (00321a)

11. Tarkista uudet jarrukaapelit huolellisesti (myytävissä erikseen) vaurioiden tai virheiden varalta ja korjaa ne tarvittaessa uusilla. Asenna jarrukaapeli huolto-oppaan tai kaapelin mukana tulleiden ohjeiden mukaan.
12. Ilmaa jarrut huolto-oppaan ohjeiden mukaan.

▲ VAROITUS

Kun jokin hydraulijarruosa, -putki tai -liitin löysätään tai vaihdetaan ABS-jarruilla varustetussa moottoripyörässä, jarrujen ilmaustoimenpiteen aikana on varmistettava Digital Technician II -työkalulla, että kaikki ilma on poistettu järjestelmästä. Jos jarrujärjestelmää ei ilmata kunnolla, jarrutusteho voi heikentyä, mikä voi johtaa kuolemaan tai vakavaan loukkaantumiseen. (00585c)

SÄHKÖJEN UDELLEENKYTKENTÄ

1. Noudata purkamisvaiheissa muistiin merkittyä reititystä, kunnes ohjaustangon säädinohdot saavuttavat ajoneuvon päävaljaiden kytkinjohtojen liitinkotelot. **Dyna- ja Softail-mallit:** polttoainesäiliön alla vasen kytkinjohtonippu runkoputken vasenta puolta, oikea kytkinjohtonippu runkoputken oikeaa puolta. **Road King- ja Freewheeler-mallit:** ajovalaisinkodan sisäpuolelle tai rungkon ohjauspään sivulle. Asenna kaikki purkuvaiheessa säästetyt kiinnikkeet tai johdinhajaimet.

HUOMAUTUS

2007-2011 Dyna-, 2007-2010 Softail- ja 2007-2013 Road King -malleissa käytetään Molex-liittimiä. Vuoden 2006 ja sitä aiemmin julkaistuissa malleissa käytetään Deutsch-liittimiä. Katso kytköksen oikeaoppinen kiinnitystapa huolto-oppaan liitteen oikeasta liitin osiosta.

2. Katso tarvittaessa irrotusvaiheiden aikana tehdyt muistiinpanot sekä huolto-oppaan liitteessä oleva asianmukaisen liitin-osion kytkentäkaavio. Työnnä kukin vasemmanpuoleisen kytkinjohtonipun liitin aiemmin irrotetun harmaan kahdeksan- tai kuusisuuntaisen liitinkotelon oikeaan koloon. Työnnä kukin oikeanpuoleisen kytkinjohtonipun liitin aiemmin irrotetun mustan kuusisuuntaisen liitinkotelon oikeaan koloon.

HUOMAUTUS

Kytkinjohtonipun jatkeet (ostettu erikseen) voivat olla tarpeen kytkinvaljaiden pidentämiseksi yltämään ajoneuvon päävaljaisiin.

3. Liitä vasemmanpuoleinen ohjaustangon ohjaustappi ja kantakotelot. Liitä oikeanpuoleinen ohjaustangon ohjaustappi ja kantakotelot.
4. **Mallit, joissa on ohjaustankoon asennetut suuntaviikut:**
 - a. Katso irrotusvaiheiden aikana tehdyt muistiinpanot sekä huolto-oppaan liitteessä olevan asianmukaisen liitin-osion ja kytkentäkaavio. Työnnä kukin suuntavilkun liitin aiemmin irrotetun mustan kuusisuuntaisen Multilock-liitinkotelon oikeaan koloon.

- b. Seuraa aiemmin muistiin merkittyä reititystä ajoneuvon päävaljaiden suuntavilkkuiliittimeen. *Suuntavilkkujen johtonippujen jatke (ostettu erikseen) voi olla tarpeen, jotta suuntavilkkujen johtoniput yltävät ajoneuvon päävaljaisiin.*
- c. Liitä kuusisuuntaiset Multilock -nasta- ja kantakotelot.
- d. Asenna aiemmin säästetyt pidikkeet ja/tai johdinhajaimet.

5. **Kaikki PAITSI 2008 ja uudemmat Road King -mallit:** Siirry **LOPULLISEEN KOKOONPANOON . 2008-2013 Road King -mallit:** Liitä kolmisuuntaisen vakionopeudensäätimen nasta- ja kantakotelot kodan sisällä huolto-oppaan ohjeiden mukaisesti.
6. Hae kuusisuuntainen musta Molex-liitinkotelo (8) kääntökahvan anturin osista. Työnnä jokainen kääntökahvan anturin nastaliitin (M) liitinkotelon oikeaan koloon seuraavasti: **Keltaisesta** asennusputkesta, **mustasta** asennusputkesta,
 - a. MUSTA johto koloon 1
 - b. VALKOINEN johto koloon 2
 - c. PUNAINEN johto koloon 3
 - a. MUSTA johto koloon 4
 - b. VALKOINEN johto koloon 5
 - c. PUNAINEN johto koloon 6
7. Liitä kuusisuuntainen musta Molex-liitinkotelo kääntökahvan anturista kodan sisällä olevaan mustaan kuusisuuntaiseen kantakoteloon. Asemoi aiemmin asennettu PVC-putki, jotta kääntökahvan anturin johdot eivät hankaudu kodan sisällä

LOPULLINEN ASENNUS

▲ VAROITUS

Kun huollat polttoainejärjestelmää, älä tupakoi. Pidä se etäällä avotulesta ja kipinöistä. Bensiini on erittäin helposti syttyvää ja räjähtävää, mikä voi aiheuttaa kuoleman tai vakavan loukkaantumisen. (00330a)

Dyna- ja Softail-mallit

1. Asenna polttoainesäiliö huolto-oppaan mukaisesti. Siirry kohtaan **"TURVALLISUUSTARKASTUS"**.

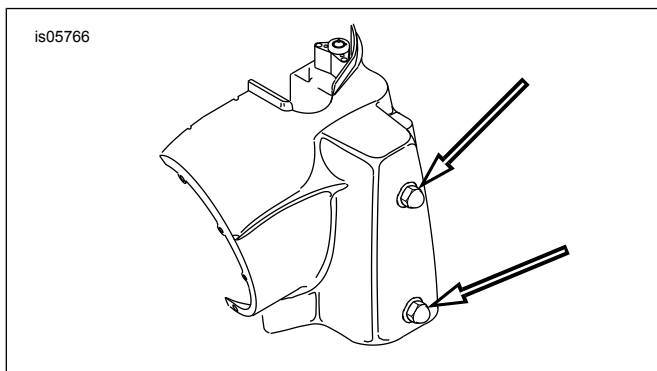
Freewheeler-mallit

1. Asenna polttoainesäiliö, jos se on löystynyt tai irrotettu. Katso lisätietoja korjaamokäsikirjasta.
2. Katso huolto-opas ja asenna ajovalon kota ja ajovalo.
3. Katso huolto-oppaan ohjeet ajovalon asentamiseksi kotaan.
4. Asenna tuulilasi, jos varusteena.

Road King -mallit

1. Jos polttoainesäiliö on irrotettu tai löystynyt, asenna se huolto-oppaan ohjeiden mukaisesti.
2. Katso Kuva 8 . Varmista, että reunasuojat (10) pysyvät asennettuina ajovalokodan (11) sisäreunojen päällä, ettei jarruputki vaurioituisi. Korvaa reunasuojat, jos ne puuttuvat, ovat halkeilleet tai vaurioituneet.

3. Katso Kuva 9 . Löysää kaksi umpimutteria, joilla kodan vasen puolisko on kiinnitetty (katso nuolet). Toista sama kodan oikealle puoliskolle.



Kuva 9. Ajovalokodan kiinnittimet (FLHR-mallit)

4. Katso Kuva 8 . Kiinnitä uusi ohjaustangonsuojus (1) haarukkalukon (2) mekanismiin. **Pohjois-Amerikan sekä 2014 ja uudemmat kansainväliset mallit:** käytä kahta aiemmin poistettua litteäpäistä ruuvia (12). Kiristä litteäpäiset ruuvit. **Vuoden 2013 ja sitä vanhemmat Australian, Brasilian, Englannin, Euroopan ja Japanin mallit:** käytä kahta uutta erikoisruuvia (H-D-osanumero 2935A, ostettu erikseen). Kiristä ruuveja (12), kunnes murtopäät katkeavat.
5. Paina alkuperäinen ohjauslukkolevy (13) paikalleen ohjaustangon suojukseen.
6. Työnnä ruuvi (14, poistettu aikaisemmin) ohjaustangon suojuksen etuosassa olevan reiän ja ajovalokodan (11) yläosan läpi. Kurota kodan sisään ja asenna mutteri (15) ja litteä aluslevy (16) ruuvin kierteille. Kiristä.
Vääntömomentti: 1,1–2,3 N·m (10–20 in-lbs) *Ristipääruuvi*
7. Työnnä tiivistenauhan (17) koukku ohjaustangon suojuksen koloon. Työnnä tiivistenauhan hitsausnastat (18) ajovalokodan yläosassa oleviin reikiin ja asenna laippamutteri (19) kurottautumalla kodan sisälle. Kiristä.
Vääntömomentti: 1,7–2,3 N·m (15–20 in-lbs) *Laippamutteri*
8. Katso huolto-oppaan ohjeet ajovalon asentamiseksi kotaan.
9. Asenna tuulilasi, jos varusteena.

TURVATARKASTUS

▲ VAROITUS

Varmista, että ohjaus on tasaista ja sujuvaa ilman häiriöitä. Ohjaushäiriöt voivat johtaa moottoripyörän hallinnan menetykseen, mikä saattaa aiheuttaa kuoleman tai vakavaan loukkaantumiseen. (00371a)

- Varmistu että johdot, kytkinkaapelit, kaasu/vapaa kaapelit ja jarrulekut eivät veny tiukalle kun ohjaustankoa käännetään haarukan oikeaan tai vasempaan ääriasentoon.

HUOMAUTUS

Varmista, että virtakytkin on OFF-asennossa **ennen kuin** kiinnität akkukaapelit.

▲ VAROITUS

Liitä akun pluskaapeli (+) ensin. Jos positiivinen (+) kaapeli osuu pyörän runkoon, kun negatiivinen (-) kaapeli on liitettynä, syntyy kipinöitä, jotka voivat aiheuttaa akun räjähtämisen, mikä voi johtaa kuolemaan tai vakavaan loukkaantumiseen. (00068a)

- Katso huolto-oppaan ohjeet akkukaapeleiden uudelleen kytkemiseksi ja seuraa ohjeita tarkasti (kytke positiivinen kaapeli ensin). Levitä kevyt kerros Harley-Davidson -sähköliitintä voiteluainetta (H-D -osanumero 99861-02), öljyhyttelöä tai korroosiota ehkäisevää ainetta akkunapoihin.

▲ VAROITUS

Varmista ennen moottoripyörällä ajoa, että kaikki valot ja kytkimet toimivat oikein. Kuljettajan huono näkyvyys voi johtaa kuolemaan tai vakavaan loukkaantumiseen. (00316a)

- Käännä virtakytkin/avain IGNITION -asentoon, mutta älä käynnistä moottoripyörää. Testaa ohjaustangon kaikkien kytkinten asianmukainen toiminta.
- Käännä ohjaustankoa vasempaan ja oikeaan ääriasentoonsa ja tarkista ohjaustoimintojen toiminta kummassakin pisteessä.
- Kokeile etujarrun käsikahvaa tarkistaaksesi jarruvalon toiminta.

▲ VAROITUS

Kun olet asentanut satulan, nosta sitä ylöspäin ja varmista, että se on lukittunut paikalleen. Satulan liikkuminen ajon aikana voi aiheuttaa moottoripyörän hallinnan menettämisen, mikä voi johtaa kuolemaan tai vakavaan loukkaantumiseen. (00070b)

- Seuraa huolto-oppaan ohjeita satulan asentamisesta.

▲ VAROITUS

Varmista ennen moottorin käynnistämistä, että kaasukahva lokahtaa vapautettaessa takaisin joutokäyntiasentoon. Jos kaasukahva ei anna moottorin palata automaattisesti joutokäynnille, seurauksena voi olla ajoneuvon hallinnan menetyks, mikä puolestaan voi johtaa kuolemaan tai vakavaan loukkaantumiseen. (00390a)

▲ VAROITUS

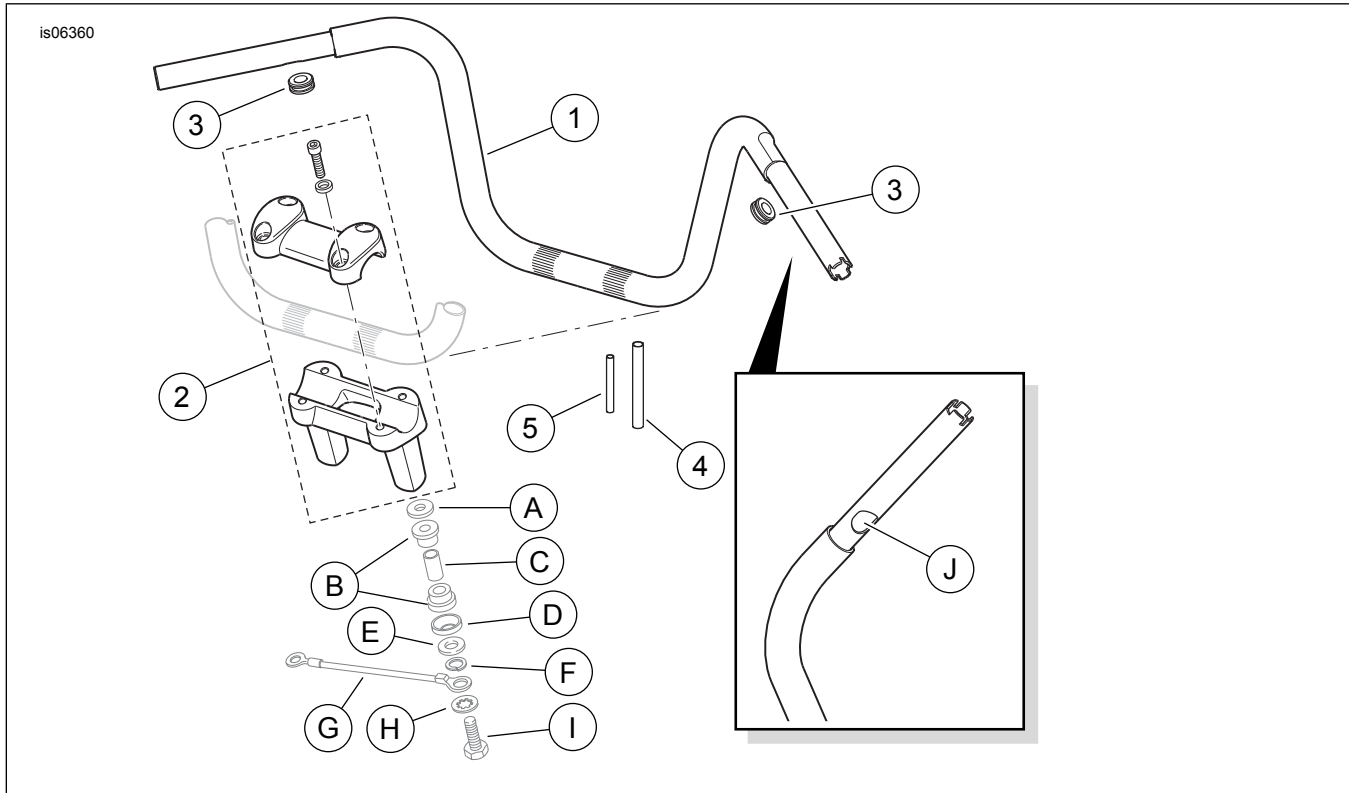
Jarrut on testattava alhaisella nopeudella jarrujärjestelmän korjaamisen jälkeen. Jos jarrut eivät toimi oikein, suurilla nopeuksilla testaaminen voi aiheuttaa hallinnan menetyksen, mikä voi johtaa kuolemaan tai vakavaan loukkaantumiseen. (00289a)

HUOLTO-OSAT

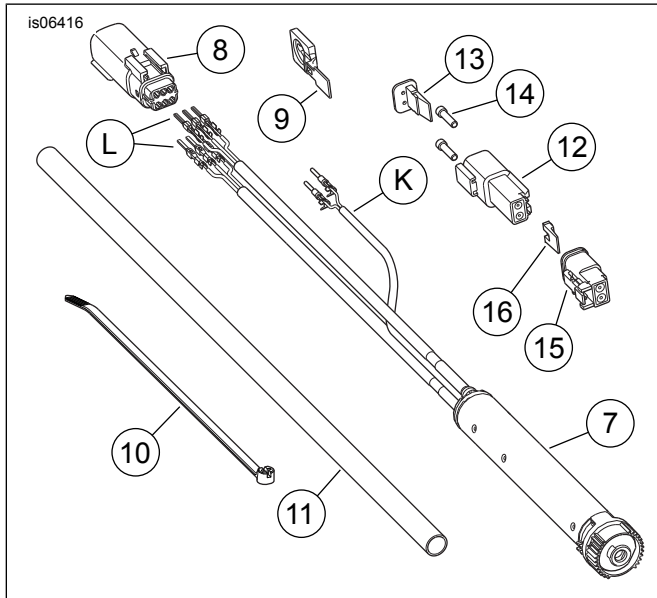
Taulukko 2. Huolto-osat: Fat Ape ja Fat Mini-Ape -ohjaustankosarjat

Sarja	Kohde	Kuvaus (määrä)	Osanumero
Sarjat 55857-10B, 55801315 Fat Ape -ohjaustanko (Satiinimusta viimeistely)	1	Ohjaustanko, Fat Ape, 0,3 m (12") korkea (satiinimusta)	Ei myytävänä erikseen
	2	Yksiosainen Fat-ohjaustangon nousuputkisarja (musta)	56931-10
Sarjat 55859-10B, 55801311 Fat Mini Ape -ohjaustan- ko (Satiinimusta viimeistely)	1	Ohjaustanko, Fat Mini Ape, 0,3 m (12") korkea (satiininmusta)	Ei myytävänä erikseen
	2	Yksiosainen Fat-ohjaustangon nousuputkisarja (musta)	56931-10
Sarjat 56832-04C, 55801313 Fat Mini Ape -ohjaustan- ko (Kromi viimeistely)	1	Ohjaustanko, Fat Mini Ape, 0,4 m (16") korkea (kromi)	Ei myytävänä erikseen
	2	Yksiosainen Fat-ohjaustangon nousuputkisarja (kromi)	56929-10
Sarjat 56942-10B, 55801317 Fat Ape -ohjaustanko (Kromi viimeistely)	1	Ohjaustanko, Fat Ape, 0,4 m (16") korkea (kromi)	Ei myytävänä erikseen
	2	Yksiosainen Fat-ohjaustangon nousuputkisarja (kromi)	56929-10
Kohteet, jotka kuuluvat KAIKKI sarjat	3	Ohjaustangon läpivientisuojaus, suuri (2)	11386
	4	Kutistesukka, suuri	72162-02
	5	Kutistesukka, pieni	72165-02
Tuotteet, jotka mainitaan tekstissä, mutta eivät sisälly sarjaan:			
	A	Alkuperäinen (OE) kupera aluslevy, ylempi (asenna tasainen puoli ylöspäin) (2)	
	B	Alkuperäinen holkki (4)	
	C	Alkuperäinen välike (2)	
	D	Alkuperäinen kupera aluslevy, alempi (asenna tasainen puoli alaspäin) (2)	
	E	Alkuperäisen litteä aluslevy (2)	
	F	Alkuperäinen jousilukkoaluslevy (2)	
	G	Alkuperäinen maadoitusjohto	
	H	Alkuperäinen sisähampainen lukko-aluslevy	
	I	Alkuperäisosa nousuputken asennusruuvi (2)	
	J	Suuri johtoaukko (2)	

HUOLTO-OSAT



Kuva 10. Huolto-osat: Fat Ape- ja Fat Mini-Ape -ohjaustankosarjat



Kuva 11. Huolto-osat: Kääntökahvan anturisarja (32310-08)

Taulukko 3. Huolto-osat: Kääntökahvan anturisarja (32310-08)

Kohde	Kuvaus (määrä)	Osanumero
10	Nippuside	10006
11	Letku, PVC	Ei myytävänä erikseen
Vain lämmitettyjen kahvojen kanssa käytettävät osat:		
12	Kantakotelo, kaksisuuntainen	72112-94BK
13	Toissijainen lukko, kaksisuuntainen kantakotelo	72152-94
14	Tiivistetappi (pistoke) (2)	72195-94
15	Liitinkotelo, kaksisuuntainen	72102-94BK
16	Toissijainen lukko, kaksisuuntainen nastakotelo	72142-94
Tekstissä mainitut kohteet:		
K	Lämmitetyn kädensijan johto ja kantakotelo (2)	
L	Kääntökahvan anturin nastaliitin (6)	

Taulukko 3. Huolto-osat: Kääntökahvan anturisarja (32310-08)

Kohde	Kuvaus (määrä)	Osanumero
Kääntökahvan anturin tarvikkeet:		
7	Anturi, kääntökahva (TGS)	Ei myytävänä erikseen
8	Liitinkotelo, kuusisuuntainen	72188-07BK
9	Ankkuri, liitin T-nasta	73212-07