



## ΚΙΤ ΜΠΑΡΑΣ ΤΙΜΟΝΙΟΥ ΚΑΙ ΔΙΑΤΑΞΗΣ ΑΝΥΨΩΣΗΣ FAT APE ΚΑΙ FAT MINI-APE

### ΓΕΝΙΚΑ

#### Αριθμοί κιτ

55857-10B, 55859-10B, 56832-04C, 56942-10B, 55801311, 55801313, 55801315, 55801317

#### Μοντέλα

Για πληροφορίες σχετικά με την εφαρμογή του μοντέλου, δείτε τον Κατάλογο Λιανικής Πώλησης Εξαρτημάτων και Αξεσουάρ ή την ενότητα Εξαρτήματα και Αξεσουάρ στη διεύθυνση [www.harley-davidson.com](http://www.harley-davidson.com) (αγγλικά μόνο).

Πίνακας 1. Μοντέλα

Κιτ	Περιγραφή μπάρας τιμονιού
55857-10B, 55801315	Fat Ape, ύψους 0,4 μ (16 ίν.), Σατέν Μαύρο
55859-10B, 55801311	Fat Mini-Ape, ύψους 0,3 μ (12 ίν.), Σατέν Μαύρο
56832-04C, 55801313	Fat Ape, ύψους 0,3 μ (12 ίν.), Σατέν Μαύρο
56942-10B, 55801317	Fat Ape, ύψους 0,4 μ (16 ίν.), Χρώμιο

Αυτό το κιτ δεν ταιριάζει σε μοντέλα εξοπλισμένα με θερμαινόμενες χειρολαβές, μετρητές τοποθετημένους στην μπάρα τιμονιού, κιτ καλύμματος Softail (Αριθμός εξαρτήματος H-D 67907-96), ή με ραδιόφωνο Road Tech.

### Πρόσθετα εξαρτήματα ή εξαρτήματα που απαιτούνται

Αυτό το κιτ περιλαμβάνει έναν μηχανισμό διάταξης ανύψωσης μπάρας τιμονιού που **πρέπει να εγκατασταθεί** με αυτήν την μπάρα τιμονιού.

Για τη σωστή εγκατάσταση αυτού του κιτ μπάρας τιμονιού απαιτείται **ξεχωριστή αγορά** πρόσθετων εξαρτημάτων και αξεσουάρ. Ανατρέξτε στον Κατάλογο λιανικής πώλησης Εξαρτημάτων και Αξεσουάρ ή στην ενότητα Εξαρτήματα και Αξεσουάρ στη διεύθυνση [www.harley-davidson.com](http://www.harley-davidson.com) (μόνο στα Αγγλικά) για να δείτε μια λίστα απαιτούμενων εξαρτημάτων και αξεσουάρ για αυτό το μοντέλο.

#### ▲ ΠΡΟΕΙΔΟΠΟΙΗΣΗ

**Αντικαθιστάτε τα παρεμβύσματα της γραμμής φρένου. Η εκ νέου χρήση των αρχικών παρεμβυσμάτων μπορεί να προκαλέσει αστοχία των φρένων και απώλεια ελέγχου του οχήματος, κάτι που θα μπορούσε να οδηγήσει σε θάνατο ή σοβαρό τραυματισμό. (00318a)**

Τα δύο παρεμβύσματα γραμμής φρένων που βρίσκονται σε κάθε εξάρτημα σύνδεσης οφθαλμοκοχλία **πρέπει να αντικατασταθούν**. Ανατρέξτε στον κατάλογο εξαρτημάτων για αυτό το έτος/μοντέλο μοτοσικλέτας ή απευθυνθείτε σε έναν

εμπορικό αντιπρόσωπο Harley-Davidson® αντιπρόσωπο για τους σωστούς αριθμούς εξαρτημάτων.

Οι μοτοσικλέτες που είναι εξοπλισμένες με **κολλημένη** αριστερή χειρολαβή απαιτούν επίσης νέα λαβή, η οποία πωλείται ξεχωριστά.

- Ανατρέξτε στον Κατάλογο εξαρτημάτων για την αντικατάσταση των εργοστασιακών χειρολαβών (OE).
- Ανατρέξτε στον κατάλογο λιανικής πώλησης εξαρτημάτων και αξεσουάρ ή στην ενότητα Εξαρτήματα και Αξεσουάρ στη διεύθυνση [www.harley-davidson.com](http://www.harley-davidson.com) (μόνο στα αγγλικά) για να δείτε την επιλογή των γνήσιων βοηθητικών χειρολαβών του οχήματος που διατίθενται.

### Εργαλεία και τα εφόδια που απαιτούνται

Για τη σωστή εγκατάσταση αυτού του κιτ απαιτείται σφραγιστικό σπειρωμάτων και στεγανωτική ουσία LOCTITE® 271 - κόκκινο (Αρ. εξαρτήματος H-D 99671-97).

Χρειάζεται επίσης φρέσκο, μη μολυσμένο υγρό υδραυλικών φρένων. Ανατρέξτε στο εγχειρίδιο του κατόχου ή στο εγχειρίδιο σέρβις για αυτό το έτος/το μοντέλο μοτοσικλέτας για να προσδιορίσετε το σωστό υγρό φρένων για αυτό το όχημα.

Τα προϊόντα αυτά διατίθενται από τους εμπορικούς αντιπροσώπους Harley-Davidson.

#### Μοντέλα με ABS:

#### ▲ ΠΡΟΕΙΔΟΠΟΙΗΣΗ

Η ασφάλεια του αναβάτη εξαρτάται από τη σωστή τοποθέτηση αυτού του κιτ. Για τα οχήματα που είναι εξοπλισμένα με φρένα ABS, απαιτείται τοποθέτηση από εμπορικό αντιπρόσωπο. Για την κατάλληλη τοποθέτηση αυτού του κιτ, απαιτείται η χρήση ειδικών εργαλείων που διατίθενται μόνο μέσω εμπορικού αντιπροσώπου Harley-Davidson. Τα ακατάλληλα συντηρημένα συστήματα φρένων μπορούν να επηρεάσουν αρνητικά την απόδοση των φρένων, κάτι που θα μπορούσε να οδηγήσει σε θάνατο ή σοβαρό τραυματισμό. (00578b)

#### Μοντέλα χωρίς ABS:

#### ▲ ΠΡΟΕΙΔΟΠΟΙΗΣΗ

Η ασφάλεια του αναβάτη και του συνεπιβάτη εξαρτάται από τη σωστή τοποθέτηση αυτού του κιτ. Ακολουθήστε τις κατάλληλες διαδικασίες του εγχειριδίου σέρβις. Εάν δεν είστε σε θέση να εκτελέσετε τη διαδικασία ή εάν δεν διαθέτετε τα σωστά εργαλεία, ζητήστε από έναν εμπορικό αντιπρόσωπο Harley-Davidson να διεξαγάγει την τοποθέτηση. Η ακατάλληλη τοποθέτηση αυτού του κιτ θα μπορούσε να οδηγήσει σε θάνατο ή σοβαρό τραυματισμό. (00333b)

## ΣΗΜΕΙΩΣΗ

Το παρόν φύλλο οδηγιών αναφέρεται σε πληροφορίες του εγχειριδίου σέρβις. Για αυτήν την τοποθέτηση απαιτείται το εγχειρίδιο σέρβις για το συγκεκριμένο έτος/μοντέλο της μοτοσικλέτας σας, το οποίο διατίθεται από εμπορικούς αντιπροσώπους Harley-Davidson.

## Περιεχόμενα του Kit

Δείτε Εικόνα 10 , Πίνακας 2 και Πίνακας 3 .

## ΠΡΟΕΤΟΙΜΑΣΙΑ

### ▲ ΠΡΟΕΙΔΟΠΟΙΗΣΗ

Για αποτρέψετε τυχόν ακούσια εκκίνηση του οχήματος, κάτι που θα μπορούσε να οδηγήσει σε θάνατο ή σοβαρό τραυματισμό, αποσυνδέστε τα καλώδια της μπαταρίας (πρώτα το αρνητικό (-) καλώδιο) προτού προχωρήσετε. (00307a)

### ▲ ΠΡΟΕΙΔΟΠΟΙΗΣΗ

Αποσυνδέστε πρώτα το αρνητικό (-) καλώδιο της μπαταρίας. Εάν το θετικό (+) καλώδιο γειωθεί ενώ το αρνητικό (-) καλώδιο είναι συνδεδεμένο, οι σπινθήρες που θα προκύψουν μπορούν να προκαλέσουν έκρηξη της μπαταρίας, κάτι το οποίο θα μπορούσε να οδηγήσει σε θάνατο ή σοβαρό τραυματισμό. (00049a)

1. Ανατρέξτε στο εγχειρίδιο σέρβις και ακολουθήστε τις οδηγίες που δίνονται για να αφαιρέσετε το κάθισμα και να αποσυνδέσετε τα καλώδια μπαταρίας, με το αρνητικό καλώδιο πρώτο. Φυλάξτε όλο τον εξοπλισμό στερέωσης σέλας.

### ▲ ΠΡΟΕΙΔΟΠΟΙΗΣΗ

Κατά τη διεξαγωγή σέρβις στο σύστημα καυσίμου, μην καπνίζετε και μην επιτρέπετε γυμνές φλόγες ή σπινθήρες στο γύρω χώρο. Η βενζίνη είναι εξαιρετικά εύφλεκτη και ιδιαίτερα εκρηκτική, κάτι το οποίο θα μπορούσε να οδηγήσει σε θάνατο ή σοβαρό τραυματισμό. (00330a)

2. Χαλαρώστε ή αφαιρέστε το ρεζερβουάρ καυσίμου. Ανατρέξτε στο εγχειρίδιο σέρβις.

  - **Εάν είστε σε θέση να** έχετε πρόσβαση σε όλες τις συνδέσεις καλωδίωσης και καλωδίου γκαζιού, η δεξαμενή καυσίμου μπορεί να μετακινηθεί προς τα πάνω και προς τα πίσω χωρίς να αποσυνδεθεί η γραμμή καυσίμου ή το crossover.
  - **Εάν ΔΕΝ είστε σε θέση να** έχετε πρόσβαση σε αυτές τις συνδέσεις, η δεξαμενή καυσίμου θα πρέπει να αφαιρεθεί εντελώς και να τεθεί στην άκρη για μεταγενέστερη εγκατάσταση.

### ▲ ΠΡΟΣΟΧΗ!

Η άμεση επαφή του υγρού φρένων DOT 5 με τα μάτια μπορεί να προκαλέσει ερεθισμό, οίδημα και ερυθρότητα στα μάτια. Αποφύγετε την επαφή με τα μάτια. Σε περίπτωση επαφής με τα μάτια, ξεπλύνετε με άφθονο ποσότητα νερού και συμβουλευθείτε ιατρό. Η κατάποση μεγάλης ποσότητας υγρού φρένων DOT 5 μπορεί να προκαλέσει δυσπεψία. Σε περίπτωση κατάποσης, ζητήστε ιατρική φροντίδα. Χρησιμοποιείτε σε καλά αεριζόμενο χώρο. ΔΙΑΤΗΡΕΙΤΕ ΜΑΚΡΙΑ ΑΠΟ ΠΑΙΔΙΑ. (00144b)

## ▲ ΠΡΟΕΙΔΟΠΟΙΗΣΗ

Η επαφή με το υγρό φρένων DOT 4 μπορεί να έχει σοβαρές επιπτώσεις στην υγεία. Αν δεν φοράτε κατάλληλα προστατευτικά ρούχα και προστατευτικά γυαλιά, ενδέχεται να προκληθεί θάνατος ή σοβαρός τραυματισμός.

- Σε περίπτωση εισπνοής: Διατηρήστε την ψυχραιμία σας, μετακινηθείτε σε χώρο με καθαρό αέρα και ζητήστε ιατρική βοήθεια.
- Σε περίπτωση επαφής με το δέρμα: Αφαιρέστε τα επιμολυσμένα ρούχα. Ξεπλύνετε το δέρμα αμέσως με άφθονο νερό για 15-20 λεπτά. Αν παρουσιαστεί ερεθισμός, ζητήστε ιατρική βοήθεια.
- Σε περίπτωση επαφής με τα μάτια: Ξεπλύνετε τα μάτια για τουλάχιστον 15 λεπτά με τρεχούμενο νερό, κρατώντας ανοικτά τα βλέφαρα. Αν παρουσιαστεί ερεθισμός, ζητήστε ιατρική βοήθεια.
- Σε περίπτωση κατάποσης: Ξεπλύνετε το στόμα και, στη συνέχεια, πιείτε άφθονο νερό. Μην προκαλέσετε εμετό. Επικοινωνήστε με το κέντρο δηλητηριάσεων. Πρέπει να ζητήσετε άμεσα ιατρική βοήθεια.
- Για περισσότερες λεπτομέρειες, ανατρέξτε στο Φύλλο δεδομένων ασφαλείας (SDS) που είναι διαθέσιμο στη διεύθυνση [sds.harley-davidson.com](http://sds.harley-davidson.com)

(00240e)

## ΣΗΜΕΙΩΣΗ

Το υγρό φρένων DOT 4 brake fluid θα προκαλέσει ζημιά στις βαμμένες επιφάνειες και τις επιφάνειες των πάνελ του κυρίου τμήματος, αν έρθει σε επαφή με αυτές. Να είστε πάντα προσεκτικοί και να φροντίζετε για την προστασία των επιφανειών από την επαφή με υγρά, όποτε εκτελούνται εργασίες στα φρένα. Σε περίπτωση που δεν συμμορφωθείτε, μπορεί να προκληθεί κοσμητική ζημιά. (00239c)

## ΣΗΜΕΙΩΣΗ

Σκουπίστε αμέσως τυχόν διαρροές υγρών φρένων με ένα καθαρό, στεγνό, μαλακό πανί. Συνεχίστε σκουπίζοντας καλά την περιοχή που επηρεάστηκε με ένα καθαρό, υγρό, μαλακό πανί (μικρές διαρροές) ή πλένοντας με μια μεγάλη ποσότητα σαπουνόνερου (μεγάλες διαρροές).

Καλύψτε τις κοντινές επιφάνειες της μοτοσικλέτας με Κάλυμμα σέρβις H-D ή με προστατευτικό φύλλο από πολυαιθυλένιο, για να ενισχύσετε την προστασία κατά της φθοράς του φινιρίσματος που προκαλείται από έκχυση ή πιπίλισμα του υγρού φρένων DOT 4 brake fluid.

3. Εκκενώστε το υγρό φρένων από το μπροστινό ρεζερβουάρ φρένων και τις γραμμές φρένων σύμφωνα με τις οδηγίες στο εγχειρίδιο σέρβις.

## ΑΦΑΙΡΕΣΗ ΑΡΧΙΚΗΣ ΜΠΑΡΑΣ ΤΙΜΟΝΙΟΥ

### ΣΗΜΕΙΩΣΗ

Καλύψτε το εμπρός φτερό και το μπροστινό μέρος της δεξαμενής καυσίμου με καλύμματα σέρβις H-D ή καθαρές πετσέτες για να αποφύγετε γρατζουνιές.

Αφαιρέστε το παρμπρίζ, αν περιλαμβάνεται στον εξοπλισμό.

## Μοντέλα Dyna και Softail

### ΣΗΜΕΙΩΣΗ

**Αφαιρείτε τα στοιχεία της γραμμής φρένου προσεκτικά. Η ζημιά στις επιφάνειες έδρασης μπορεί να προκαλέσει διαρροή. (00320a)**

1. Σημειώστε τη δρομολόγηση γραμμής μπροστινών φρένων και τον προσανατολισμό των εξαρτημάτων σύνδεσης οφθαλμοκοχλία. Ανατρέξτε στο εγχειρίδιο σέρβις και αποσυνδέστε και αφαιρέστε τη γραμμή φρένων. Αποθηκεύστε τα μπουλόνια οφθαλμοκοχλία, αλλά απορρίψτε τα παρεμβύσματα γραμμής φρένου.
2. Ανατρέξτε στο εγχειρίδιο σέρβις και αποσυνδέστε το καλώδιο συμπλέκτη από τον μοχλό του συμπλέκτη. Αποσυνδέστε το καλώδιο συμπλέκτη από το πλευρικό κάλυμμα και αφαιρέστε το καλώδιο από το όχημα.

### ΣΗΜΕΙΩΣΗ

*Σημειώστε τη δρομολόγηση καλωδίωσης προτού αποσυνδέσετε την καλωδίωση ελέγχου της μπάρας τιμονιού.*

*Τα μοντέλα Dyna των ετών 2007-2011 τα μοντέλα Softail των ετών 2007-2010 χρησιμοποιούν συνδετήρες Molex. Τα οχήματα του έτους 2006 και παλαιότερα χρησιμοποιούν συνδετήρες Deutsch (γερμανικούς). Ανατρέξτε στην ενότητα σωστής συνδεσμολογίας στο παράρτημα του εγχειριδίου σέρβις για τις διαδικασίες αποσύνδεσης.*

*Τα μοντέλα Dyna του 2012 και μεταγενέστερα και Softail του 2011 και μεταγενέστερα χρησιμοποιούν συνδέσεις JAE που δεν απαιτούν να αφαιρεθεί ο πείρος για να τροφοδοτηθούν μέσω της μπάρας τιμονιού.*

3. Απομακρύνετε και απορρίψτε τυχόν πλαστικά κλιπ συγκράτησης καλωδίωσης και ιμάντες καλωδίων που συγκρατούν τα χειριστήρια της μπάρας τιμονιού και την καλωδίωση φλας από τις μπάρες τιμονιού στους συνδετήρες των διασταυρώσεων καλωδίων. Ανάλογα με τις ανάγκες, ανατρέξτε στη σωστή ενότητα συνδετήρων στο παράρτημα του εγχειριδίου σέρβις για να αποσυνδέσετε την καλωδίωση ελέγχου της μπάρας τιμονιού από τους γκρι συνδέσμους οκτώ οδών και τους μαύρους έξι οδών της κύριας καλωδίωσης κάτω από τη δεξαμενή καυσίμου.

### ΣΗΜΕΙΩΣΗ

*Πριν να αποσυνδέσετε την καλωδίωση φλας, σημειώστε τη δρομολόγηση καλωδίων φλας.*

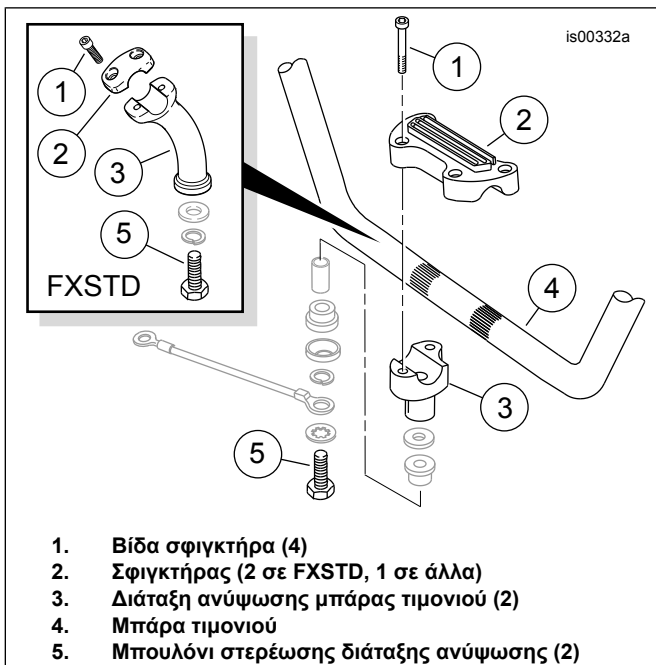
4. Διαχωρίστε τα μισά του συνδέσμου φλας έξι οδών, αν περιλαμβάνεται στον εξοπλισμό.

### ΣΗΜΕΙΩΣΗ

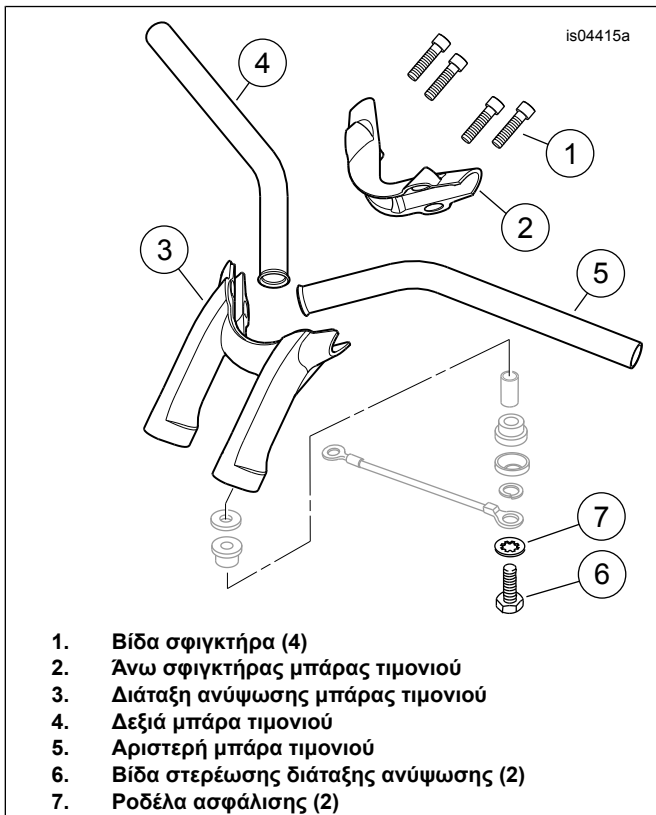
*ΜΗΝ αφαιρείτε τα καλώδια από τα περιβλήματα σύνδεσης διακόπτη μπάρας τιμονιού κάτω από το ρεζερβουάρ καυσίμου.*

*ΜΗΝ αφαιρείτε τα καλώδια από το περίβλημα σύνδεσης Multilock (πολλαπλού κλειδώματος) κάτω από το ρεζερβουάρ καυσίμου.*

5. Σημειώστε τα χρώματα και τις θέσεις των καλωδίων σε κάθε κοιλότητα των περιβλημάτων σύνδεσης που οδηγούν από τους διακόπτες και τα φλας. Ανατρέξτε στην ενότητα σωστής συνδεσμολογίας στο παράρτημα του εγχειριδίου σέρβις για να αφαιρέσετε τα καλώδια από τα περιβλήματα.
6. Χρησιμοποιήστε ταινία για να τυλίξετε τα τερματικά άκρα των καλωδίων από κάθε επιμέρους πλεξούδα καλωδίων για να κάνετε ξεχωριστά καλώδια-οδηγούς. Τυλίξτε κάθε καλώδιο-οδηγό αρκετά σφιχτά ώστε να εισαχθεί στην οπή του δακτυλίου στερέωσης και να περάσει εύκολα μέσω των νέων μπαρών τιμονιού.
7. Αφαιρέστε τους μηχανισμούς του κύριου κυλίνδρου μπροστινού φρένου και του μοχλού συμπλέκτη από την μπάρα τιμονιού, μαζί με τους συνδεδεμένους λαμπτήρες και καθρέφτες φλας, εάν περιλαμβάνονται στον εξοπλισμό.
8. Τραβήξτε τις καλωδιώσεις θήκης καλωδίων και τις εσωκλειόμενες μέσω των μπαρών τιμονιού για να ελευθερώσετε τα χειριστήρια της μπάρας τιμονιού και τους λαμπτήρες φλας από τη μοτοσικλέτα. Αφήστε στην άκρη τους μηχανισμούς χειριστηρίων μπάρας τιμονιού/λαμπτήρων φλας.
9. Ανατρέξτε στο εγχειρίδιο σέρβις για την αφαίρεση του μηχανισμού περιβλήματος και της καλωδίωσης δεξιού διακόπτη. Αυτό είναι απαραίτητο για την πρόσβαση στα καλώδια του γκαζιού.
10. Ανατρέξτε στο εγχειρίδιο σέρβις για την αποσύνδεση των καλωδίων ρελαντί και γκαζιού από τον μηχανισμό δεξιάς λαβής/χιτωνίου γκαζιού. Αποσυνδέστε τα καλώδια ρελαντί και γκαζιού από τη μονάδα επαγωγής. Εκτός αν αντικαθίσταται, αφαιρέστε τη δεξιά λαβή/χιτώνιο γκαζιού και αφήστε το στην άκρη για εγκατάσταση στη νέα μπάρα τιμονιού.
11. Ανατρέξτε στο εγχειρίδιο σέρβις για την αφαίρεση του μηχανισμού περιβλήματος και της καλωδίωσης αριστερού διακόπτη.
12. **Για όλα τα μοντέλα Dyna και Softail ΕΚΤΟΣ του Rocker (FXCW/C):** Δείτε Εικόνα 1 . Αφαιρέστε και απορρίψτε τις βίδες (1), τον άνω σφιγκτήρα (2) και τη μπάρα τιμονιού (4). **Για μοντέλα Rocker (FXCW/C):** Δείτε Εικόνα 2 . Αφαιρέστε και απορρίψτε τις εξαγωγικές βίδες κεφαλής υποδοχής (1) που στερεώνουν τον άνω σφιγκτήρα μπάρας τιμονιού (2) στη διάταξη ανύψωσης (3). Αφαιρέστε και απορρίψτε τον σφιγκτήρα. Αφαιρέστε τις μπάρες τιμονιού (4 και 5) από τη μοτοσικλέτα.



Εικόνα 1. Σφιγκτήρες και διατάξεις ανύψωσης μπάρας τιμονιού (μοντέλα Dyna και Softail)



Εικόνα 2. Σφιγκτήρας και διάταξη ανύψωσης της μπάρας τιμονιού (Μοντέλα Rocker)

13. Αν η αριστερή λαβή δεν είναι κολλημένη στην μπάρα τιμονιού: Αφαιρέστε τη χειρολαβή και αφήστε την στην άκρη για εγκατάσταση στη νέα μπάρα τιμονιού, εκτός αν αντικαθίσταται.

## ΣΗΜΕΙΩΣΗ

Σημειώστε την ακολουθία και τον προσανατολισμό του υλικού διάταξης ανύψωσης, καθώς αφαιρείται, και διατηρήστε το για μεταγενέστερη εγκατάσταση.

14. Για όλα τα μοντέλα Dyna και Softail ΕΚΤΟΣ του Rocker (FXCW/C): Δείτε Εικόνα 1. Αφαιρέστε τα δύο μπουλόνια στερέωσης (5) από κάτω από το άνω στήριγμα διακλάδωσης. Αφαιρέστε και απορρίψτε τις διατάξεις ανύψωσης της μπάρας τιμονιού (3), αλλά αποθηκεύστε το υπόλοιπο υλικό μόνωσης της διάταξης ανύψωσης για μεταγενέστερη εγκατάσταση. Για μοντέλα Rocker (FXCW/C): Δείτε Εικόνα 2. Αφαιρέστε και απορρίψτε τα δύο μπουλόνια στερέωσης διάταξης ανύψωσης (6) και τις ροδέλες ασφάλισης (7) από κάτω από τον βραχίονα άνω πιρουνιού. Αφαιρέστε και απορρίψτε τη διάταξη ανύψωσης της μπάρας τιμονιού (3), αλλά αποθηκεύστε το υπόλοιπο υλικό μόνωσης της διάταξης ανύψωσης για μεταγενέστερη εγκατάσταση. Για όλα τα μοντέλα Dyna και Softail: Προχωρήστε στην "ΕΣΩΤΕΡΙΚΗ ΚΑΛΩΔΙΩΣΗ ΝΕΑΣ ΜΠΑΡΑΣ ΤΙΜΟΝΙΟΥ".

## Μοντέλα Road King του 2003 και μεταγενέστερα, Μοντέλα Freewheeler του 2016 και μεταγενέστερα

### ΣΗΜΕΙΩΣΗ

Αφαιρέτε τα στοιχεία της γραμμής φρένου προσεκτικά. Η ζημιά στις επιφάνειες έδρασης μπορεί να προκαλέσει διαρροή. (00320a)

1. Αφαιρέστε και αποθηκεύστε τη βίδα με φακοειδή κεφαλή στο κάτω μέρος του στελέχους πιρουνιού και μηχανισμού βραχίονα που συγκρατεί την πολλαπλή γραμμή στελέχους φρένων.
2. Σημειώστε τη δρομολόγηση γραμμής μπροστινών φρένων και τον προσανατολισμό των εξαρτημάτων σύνδεσης οφθαλμοκοχλία. Ανατρέξτε στο εγχειρίδιο σέρβις και αποσυνδέστε και αφαιρέστε τη γραμμή φρένων. Αποθηκεύστε τα μπουλόνια οφθαλμοκοχλία, αλλά απορρίψτε τα παρεμβύσματα γραμμής φρένου. **Μοντέλα με φρένα ABS:** Αφαιρέστε τις γραμμές εξ ολοκλήρου μέχρι τη μονάδα ελεγκτή φρένων.
3. **Με ΟΛΑ τα συστήματα φρένων** Ανατρέξτε στο εγχειρίδιο σέρβις. Αποσυνδέστε το καλώδιο συμπλέκτη από τον μοχλό συμπλέκτη ή τη γραμμή συμπλέκτη από τον κύριο κύλινδρο. Αποσυνδέστε το καλώδιο ή τη γραμμή συμπλέκτη από το πλαίσιο κάλυμμα.
4. Αφαιρέστε τους μηχανισμούς του κύριου κυλίνδρου μπροστινού φρένου και του μοχλού συμπλέκτη από τη μπάρα τιμονιού.
5. Ανατρέξτε στο εγχειρίδιο σέρβις και αφαιρέστε τον μηχανισμό του προβολέα από το κάλυμμα του προβολέα.

## ΣΗΜΕΙΩΣΗ

Τα μοντέλα των ετών 2007-2013 χρησιμοποιούν συνδετήρες Molex. Τα οχήματα του έτους 2006 και παλαιότερα χρησιμοποιούν συνδετήρες Deutsch (γερμανικούς). Ανατρέξτε στην ενότητα σωστής συνδεσμολογίας στο παράρτημα του εγχειριδίου σέρβις για τις διαδικασίες σύνδεσης και αποσύνδεσης.

Τα μοντέλα του 2014 και μεταγενέστερα χρησιμοποιούν συνδέσεις JAE που δεν απαιτούν να αφαιρεθεί ο πείρος για να τροφοδοτηθούν μέσω της μπάρας τιμονιού.

6. Αφαιρέστε τα πλαστικά κλιπ συγκράτησης καλωδίωσης που ασφαλίζουν τις καλωδιώσεις φλας στην μπάρα τιμονιού, αν περιλαμβάνεται στον εξοπλισμό.
7. Για μοντέλα του 2013 και προγενέστερα ανατρέξτε στη σωστή ενότητα συνδεσμολογίας στο παράρτημα του εγχειριδίου σέρβις για να αποσυνδέσετε την καλωδίωση ελέγχου της μπάρας τιμονιού από τους γκρι συνδέσμους οκτώ οδών και τους μαύρους έξι οδών της κύριας καλωδίωσης μέσα στο κάλυμμα προβολέα. Για μοντέλα του 2014 και μεταγενέστερα αποσυνδέστε τους συνδέσμους JAE από τα καλύμματα θήκης σε κάθε πλευρά της κεφαλής διεύθυνσης (2 στα δεξιά και 1 στα αριστερά). **Για οχήματα με φλας τοποθετημένα στη μπάρα τιμονιού**, διαχωρίστε τα μισά του συνδέσμου φλας έξι οδών.

#### ΣΗΜΕΙΩΣΗ

**Τρέχοντα κιτ διακοπών εκτεταμένου καλωδίου διαθέσιμα για μοντέλα που είναι εξοπλισμένα με έλεγχο πλοήγησης περιορίζονται στα μοντέλα των ετών 2008-2013.**

8. **Μόνο για μοντέλα των ετών 2008 - 2013:** Αποσυνδέστε την καλωδίωση του ηλεκτρονικού ελέγχου πλοήγησης από τους δύο τετρακατευθυντικούς συνδέσμους, αν περιλαμβάνονται στον εξοπλισμό.
9. Ανατρέξτε στο εγχειρίδιο σέρβις για να εκτελέσετε τα παρακάτω βήματα:
  - a. Αφαιρέστε τον μηχανισμό περιβλήματος του δεξιού διακόπτη και την εξάρτηση καλωδίων.
  - b. **Για μοντέλα του 2007 και παλαιότερα:** Αποσυνδέστε και αφαιρέστε τα καλώδια γκαζιού/ρελαντί από τη διάταξη δεξιάς χειρολαβής/χιτωνίου γκαζιού που έχουν ήδη εγκατασταθεί.
  - c. **Για ΟΛΑ τα μοντέλα:** Αφαιρέστε τον μηχανισμό περιβλήματος και την καλωδίωση του αριστερού διακόπτη.
10. Αφαιρέστε και απορρίψτε τα κλιπ συγκράτησης καλωδίων που είναι συνδεδεμένα με τις καλωδιώσεις ή τη μπάρα τιμονιού.
11. **Εάν η αριστερή χειρολαβή δεν είναι κολλημένη στην μπάρα τιμονιού:** Αφαιρέστε το καπάκι άκρου από τη χειρολαβή αν περιλαμβάνεται στον εξοπλισμό. Αφαιρέστε τη χειρολαβή και αφήστε την στην άκρη για εγκατάσταση στη νέα μπάρα τιμονιού, αν το επιθυμείτε.
12. Αφαιρέστε το καπάκι άκρου από την υπάρχουσα δεξιά χειρολαβή, αν περιλαμβάνεται στον εξοπλισμό, και στη συνέχεια, αφαιρέστε τη χειρολαβή από τη μπάρα τιμονιού.

#### ΣΗΜΕΙΩΣΗ

**Σε μοντέλα του 2008 και μεταγενέστερα:** Ο αισθητήρας στρεφόμενης λαβής στη δεξιά πλευρά της μπάρας τιμονιού έχει ένα στεγανοποιητικό καπάκι που προστατεύει τα εσωτερικά ηλεκτρόδια από τη σκόνη και την υγρασία, και

λειτουργεί επίσης ως εξάρτημα συγκράτησης για τη δεξιά λαβή γκαζιού.

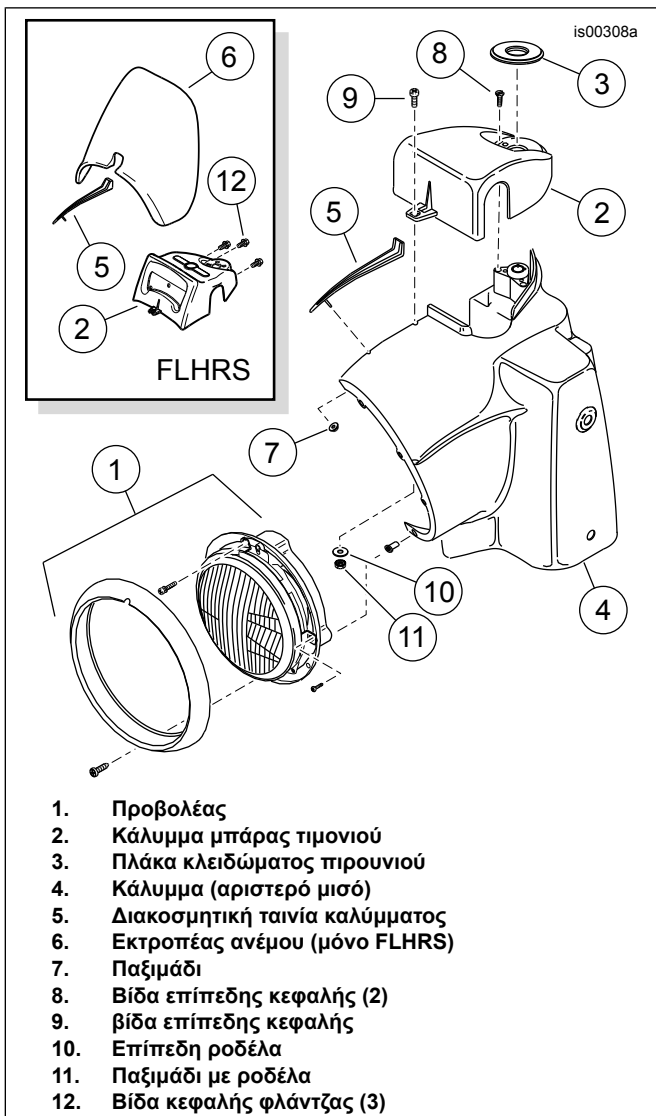
Για να αφαιρέσετε τη λαβή γκαζιού, μπορεί να χρειαστεί ένα μικρό τράβηγμα για να απελευθερώσετε τους πείρους ένδειξης στη χειρολαβή από το σφαιρίδιο στο στεγανοποιητικό καπάκι.

**Εάν η λαβή του γκαζιού ΔΕΝ πρόκειται να αντικατασταθεί:** Μετά την αφαίρεση της χειρολαβής, σημειώστε εάν το στεγανοποιητικό καπάκι είναι συνδεδεμένο στο άκρο του αισθητήρα στρεφόμενης λαβής. Εάν όχι, αφαιρέστε το στεγανοποιητικό καπάκι από τους πείρους ένδειξης μέσα στη λαβή του γκαζιού με ένα σκληρό κομμάτι του εργοστασιακού σύρματος.

Για μοντέλα του 2013 και προγενέστερα ο αισθητήρας στρεφόμενης λαβής ΟΕ ΠΡΕΠΕΙ να αντικατασταθεί με κιτ αισθητήρα στρεφόμενης λαβής (Αρ. εξαρτήματος H-D 32310-08). Ανατρέξτε στην ενότητα Πίνακας 3 .

Τα μοντέλα του 2014 και μεταγενέστερα επαναχρησιμοποιούν τον εργοστασιακό αισθητήρα στρεφόμενης λαβής.

13. Ανατρέξτε στο εγχειρίδιο σέρβις και αφαιρέστε και απορρίψτε τον εργοστασιακό αισθητήρα στρεφόμενης λαβής ΟΕ και τον βραχυκυκλωτήρα καλωδίων του αισθητήρα στρεφόμενης λαβής.



Εικόνα 3. Κάλυμμα, προβολέας και κάλυμμα μπάρας τιμονιού (απεικονίζεται το FLHR)

14. Για ΟΛΑ τα μοντέλα Road King: Δείτε Εικόνα 3 . Φτάστε στο εσωτερικό του καλύμματος προβολέα (4), και αφαιρέστε το παξιμάδι φλάντζας (7) για να απελευθερώσετε την διακοσμητική ταινία (5) στην κορυφή του καλύμματος.

#### ΣΗΜΕΙΩΣΗ

Οι μπάρες τιμονιού Fat ape και fat mini-ape δεν είναι συμβατές με τον εκτροπέα ανέμου ΟΕ (6) στα **μοντέλα FLHRS** . Ο εκτροπέας και η διακοσμητική ταινία (5) σε αυτά τα μοντέλα μπορούν να απορριφθούν και πρέπει να εγκατασταθεί μια **νέα** διακοσμητική ταινία (Αρ. εξαρτήματος 67868-03, διατίθεται ξεχωριστά).

15. Για μοντέλα στη Βόρεια Αμερική και του 2014 και μεταγενέστερα: Αφαιρέστε και διατηρήστε τις δύο βίδες Phillips επίπεδης κεφαλής (8) κάτω από την πλάκα επικέτας που συγκρατεί το κάλυμμα της μπάρας τιμονιού στην κλειδαριά πιρουνιού. Για 2013 και προγενέστερα σε Αυστραλία, Βραζιλία, Αγγλία, Ευρώπη και Ιαπωνία: Οι βίδες επίπεδης κεφαλής (8) έχουν κεφαλές break-away και δεν αφαιρούνται εύκολα. Για να αφαιρέσετε βίδες με κεφαλές break-away, κάντε μια πιλοτική τρύπα στην κορυφή κάθε βίδας με μια κεντρική διάτρηση και βγάλτε τη βίδα με **αριστερό** στέλεχος τρυπανιού 3 χιλ (1/8 ίντσ). Εάν αυτό αποτύχει, χρησιμοποιήστε ένα στέλεχος τρυπανιού μεγάλου μήκους 5 χιλ (3/16 ίντσ.) για να τρυπήσετε προσεκτικά τις κεφαλές των βιδών break-away. Χρησιμοποιήστε μια πένσα για να αφαιρέσετε τους άξονες βίδας από την κλειδαριά πιρουνιού.

16. Για ΟΛΑ τα μοντέλα Road King: Ανατρέξτε στο εγχειρίδιο σέρβις και ακολουθήστε τα κατάλληλα βήματα για να αφαιρέσετε και να απορρίψετε το κάλυμμα της μπάρας τιμονιού, τον εκτροπέα ανέμου και τη μπάρα τιμονιού. Για τα μοντέλα Freewheeler: Ανατρέξτε στο εγχειρίδιο σέρβις και ακολουθήστε τα κατάλληλα βήματα για να αφαιρέσετε και να απορρίψετε το κάλυμμα της μπάρας τιμονιού, το κάλυμμα προβολέα και την μπάρα τιμονιού.

#### ΣΗΜΕΙΩΣΗ

Σημειώστε την ακολουθία και τον προσανατολισμό του υλικού διάταξης ανύψωσης, καθώς αφαιρείται, και διατηρήστε το για μεταγενέστερη εγκατάσταση.

Τοποθετήστε χαλαρά τη μπάρα τιμονιού και τους σφιγκτήρες για εύκολη αφαίρεση των μπουλονιών στερέωσης της διάταξης ανύψωσης.

17. Αφαιρέστε τα δύο μπουλόνια στερέωσης (5) από κάτω από τον βραχίονα άνω πιρουνιού. Αφαιρέστε και απορρίψτε τις διατάξεις ανύψωσης της μπάρας τιμονιού, αλλά αποθηκεύστε το υπόλοιπο υλικό για μεταγενέστερη εγκατάσταση.

#### ΣΗΜΕΙΩΣΗ

ΜΗΝ αφαιρείτε τα καλώδια από τα περιβλήματα συνδεδεμένων διακόπτη μπάρας τιμονιού Molex ή Deutsch μέσα στο κάλυμμα.

18. Μόνο μοντέλα έτους 2013 και προγενέστερα. Σημειώστε τα χρώματα και τις θέσεις των καλωδίων σε κάθε κοιλότητα των περιβλημάτων βυσμάτων που οδηγούν από τους διακόπτες. Ανατρέξτε στην ενότητα σωστής συνδεσμολογίας στο παράρτημα του εγχειριδίου σέρβις. Αφαιρέστε τα καλώδια (με τερματικά υποδοχής) από τα περιβλήματα της υποδοχής.

## ΕΣΩΤΕΡΙΚΗ ΚΑΛΩΔΙΩΣΗ ΝΕΑΣ ΜΠΑΡΑΣ ΤΙΜΟΝΙΟΥ

1. Για μοντέλα **Dyna** και **Softail**: Αφαιρέστε τυχόν ιμάντες καλωδίων και πλαστικά κλιπ συγκράτησης καλωδίωσης που ασφάλιζαν τις καλωδιώσεις διακοπών στην μπάρα τιμονιού αυθεντικού εξοπλισμού. Για μοντέλα **Road King του 2013** και παλαιότερα: Εγκαταστήστε το κιτ διακοπών μπάρας τιμονιού εκτεταμένου καλωδίου (αγοράζεται ξεχωριστά) μέσα στα περιβλήματα του διακόπτη της δεξιάς και αριστερής μπάρας τιμονιού σύμφωνα με τις οδηγίες του εν λόγω κιτ. Για **ΟΛΑ τα μοντέλα**: Δείτε Εικόνα 10 . Σύρτε ένα μεγάλο δακτύλιο στερέωσης (3) επάνω σε κάθε μία από τις δέσμες καλωδίων διακόπτη, τοποθετώντας τον δακτύλιο στερέωσης κοντά στο άκρο του διακόπτη.
2. Χρησιμοποιήστε ταινία για να τυλίξετε τα τερματικά άκρα των καλωδίων από κάθε πηγή για να κάνετε ξεχωριστά καλώδια-οδηγούς. Τυλίξτε κάθε καλώδιο-οδηγό αρκετά σφιχτά ώστε να εισαχθεί στο άνοιγμα του δακτυλίου στερέωσης και να περάσει εύκολα μέσω των νέων μπαρών τιμονιού.

### ΣΗΜΕΙΩΣΗ

*Νήματα-οδηγοί (ή λεπτά καλώδια) βοηθούν στη δρομολόγηση των δεσμών καλωδίων μέσω της μπάρας τιμονιού. Για κάθε δέσμη καλωδίων που πρέπει να δρομολογηθεί μέσω της μπάρας τιμονιού, προ-δρομολογήστε ένα ξεχωριστό νήμα μέσω της μπάρας.*

*Τυλίξτε σφιχτά με ταινία ένα κάθε φορά τα σύρματα στο σωστό άκρο δέσμης καλωδίου. Μέχρι τη χρήση, ασφαλίστε τα υπόλοιπα νήματα-οδηγούς στην μπάρα τιμονιού σε κάθε άκρο για να αποφύγετε να τραβηχτεί πρόωρα.*

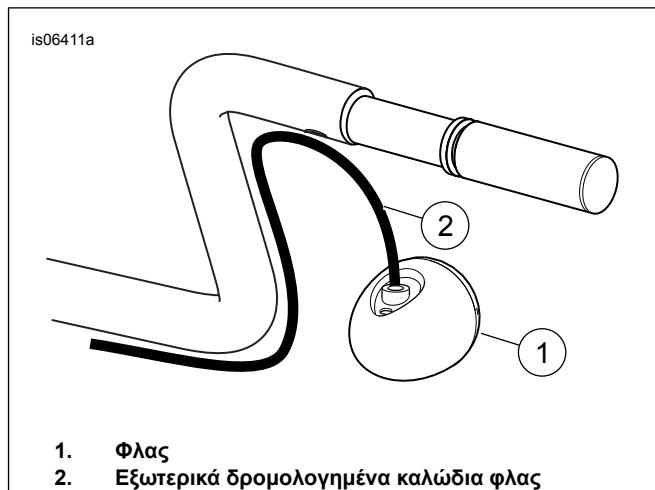
*Τραβήξτε το νήμα μέσω της μπάρας για να δρομολογήσετε τη δέσμη καλωδίων προς το σωστό σημείο εξόδου.*

*Ακολουθούν ειδικές οδηγίες για κάθε δέσμη καλωδίων.*

3. Για μοντέλα **ΧΩΡΙΣ** φλας τοποθετημένα στην μπάρα τιμονιού, Προχωρήστε στο **Βήμα 9** (μετά Εικόνα 5) . Για μοντέλα **ΜΕ** φλας τοποθετημένα στην μπάρα τιμονιού: Εάν τα αυθεντικά καλώδια φλας περνούν μέσω των περιβλημάτων και προς το εσωτερικό της μπάρας τιμονιού μέσω του μεγάλου ανοίγματος (J), προχωρήστε στο **Βήμα 4** (μετά Εικόνα 4) . Δείτε την Εικόνα 4. Εάν τα αυθεντικά καλώδια φλας είχαν **δρομολογηθεί εξωτερικά** αυτά τα φλας απαιτούν μετεγκατάσταση από τις μπάρες τιμονιού. Μετεγκαταστήστε αυτή τη στιγμή ακολουθώντας τις οδηγίες στο κατάλληλο κιτ μετεγκατάστασης.
4. Εάν τα αυθεντικά καλώδια φλας περνούν **ΜΕΣΩ** των περιβλημάτων διακοπών: Αφαιρέστε το φλας από τον μπροστινό μηχανισμό μοχλού φρένων (στέλεχος καθρέφτη) και αφήστε το να ταλαντεύεται από το περίβλημα διακοπών. Καλύψτε ή προστατεύστε με άλλο τρόπο το φλας από ζημιά μέχρι την εγκατάσταση αργότερα.

### ΣΗΜΕΙΩΣΗ

*Ανατρέξτε στην ενότητα Εικόνα 5 . Βεβαιωθείτε ότι ο μεγάλος δακτύλιος στερέωσης (7) έχει τοποθετηθεί στον διακόπτη και στη δέσμη καλωδίων φλας, κοντά στο άκρο του διακόπτη.*

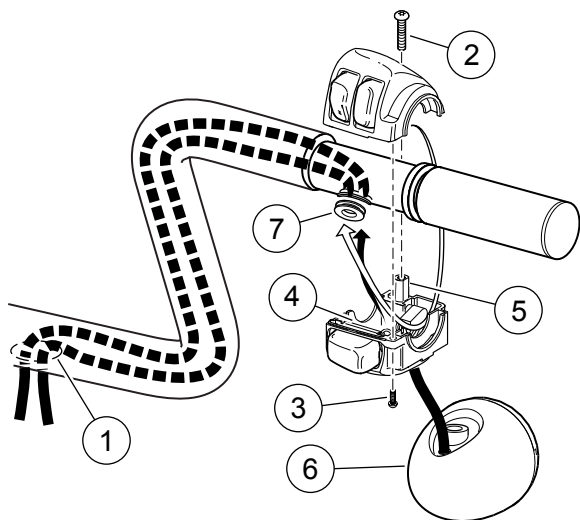


**Εικόνα 4. Φλας τοποθετημένα στη μπάρα τιμονιού, που απαιτούν μετεγκατάσταση**

5. Εφαρμόστε μία ελαφριά στρώση υγρού σαπουνιού, καθαριστικού τζαμιών ή λιπαντικού πάσης χρήσεως στη δεξιά δέσμη καλωδίων φλας και διακόπτη.
  6. Με τη μπάρα τιμονιού τοποθετημένη σε μία λεία, μαλακή επιφάνεια, με τα άκρα λαβών προς τα πάνω, απαλά εισάγετε την δεξιά δέσμη καλωδίων διακόπτη μέσα στο μεγάλο άνοιγμα που βρίσκεται στην κάτω πλευρά της νέας μπάρας τιμονιού και προς το μεγάλο άνοιγμα που βρίσκεται στο κέντρο της μπάρας.
- ▲ ΠΡΟΕΙΔΟΠΟΙΗΣΗ**
- Τραβάτε προσεκτικά τα σύρματα διαμέσου της οπής στην μπάρα τιμονιού, ώστε να αποτρέψετε την απογύμνωση των συρμάτων. Τα απογυμνωμένα σύρματα μπορούν να προκαλέσουν βραχυκυκλώματα και ζημιά στα στοιχεία των ηλεκτρικών συστημάτων του οχήματος, κάτι που θα μπορούσε να προκαλέσει απώλεια ελέγχου του οχήματος, οδηγώντας σε θάνατο ή σοβαρό τραυματισμό. (00418b)**
7. Τραβήξτε τα επενδυμένα με ταινία άκρα της δέσμης καλωδίων μέσω του ανοίγματος εξόδου στο κέντρο της μπάρας τιμονιού, φέρνοντας το περίβλημα διακοπών στην κατά προσέγγιση τελική θέση. **ΜΗΝ** στερεώσετε τώρα το περίβλημα διακόπτη στην μπάρα τιμονιού.
  8. Επαναλάβετε τα βήματα 4 έως 7 για την αριστερή δέσμη καλωδίων διακόπτη. Προχωρήστε στο **Βήμα 13** .

### ΣΗΜΕΙΩΣΗ

*Αυτά τα φλας απαιτούν μετεγκατάσταση από τις μπάρες τιμονιού. Μετεγκαταστήστε αυτή τη στιγμή ακολουθώντας τις οδηγίες στο κατάλληλο κιτ μετεγκατάστασης.*



1. Κεντρική οπή καλωδίωσης
2. Βίδα στερέωσης πάνω διακόπτη
3. Βίδα στερέωσης κάτω διακόπτη
4. Τοποθετήστε το εσωτερικό άκρο του διακόπτη σε σημείο συμπίεσης πάνω από τα καλώδια και την οπή στην μπάρα τιμονιού
5. Κρατήστε τα καλώδια ελεύθερα από σημεία συμπίεσης κοντά στο βιδωτό στήριγμα
6. Μπροστινό φλας
7. Μεγάλος δακτύλιος στερέωσης

Εικόνα 5. Δρομολόγηση φλας και καλωδίωση διακόπτη μέσω του περιβλήματος διακοπών

9. Εάν τα αυθεντικά καλώδια φλας **ΜΕΤΕΓΚΑΤΑΣΤΑΘΗΚΑΝ**, ή αν **ΔΕΝ** υπάρχουν φλας τοποθετημένα στη μπάρα τιμονιού: Εφαρμόστε μια ελαφριά στρώση υγρού σαπουνιού, καθαριστικού παραθύρων ή λιπαντικού πάσης χρήσεως στη δεξιά δέσμη καλωδίων **διακοπών**.

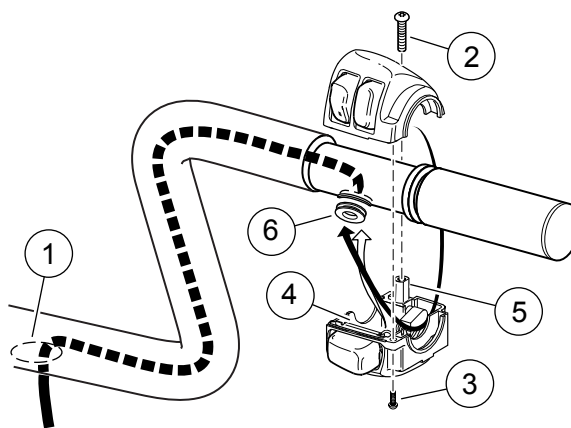
10. Δείτε Εικόνα 6. Με τη μπάρα τιμονιού τοποθετημένη σε μία λεία, μαλακή επιφάνεια, με τα άκρα λαβών προς τα πάνω, απαλά εισάγετε την δεξιά δέσμη καλωδίων διακόπτη μέσα στο μεγάλο άνοιγμα που βρίσκεται στην κάτω πλευρά της νέας μπάρας τιμονιού και προς το μεγάλο άνοιγμα που βρίσκεται στο κέντρο της μπάρας.

#### ▲ ΠΡΟΕΙΔΟΠΟΙΗΣΗ

Τραβάτε προσεκτικά τα σύρματα διαμέσου της οπής στην μπάρα τιμονιού, ώστε να αποτρέψετε την απογύμνωση των συρμάτων. Τα απογυμνωμένα σύρματα μπορούν να προκαλέσουν βραχυκυκλώματα και ζημιά στα στοιχεία των ηλεκτρικών συστημάτων του οχήματος, κάτι που θα μπορούσε να προκαλέσει απώλεια ελέγχου του οχήματος, οδηγώντας σε θάνατο ή σοβαρό τραυματισμό. (00418b)

11. Τραβήξτε τα επενδυμένα με ταινία άκρα της δέσμης καλωδίων μέσω του ανοίγματος εξόδου στο κέντρο της μπάρας τιμονιού, φέρνοντας το περίβλημα διακοπών στην κατά προσέγγιση τελική θέση. **ΜΗΝ** στερεώσετε τώρα το περίβλημα διακόπτη στην μπάρα τιμονιού.

12. Επαναλάβετε τα βήματα 9 έως 11 για την αριστερή δέσμη καλωδίων διακοπών.



1. Κεντρική οπή καλωδίωσης
2. Βίδα στερέωσης πάνω διακόπτη
3. Βίδα στερέωσης κάτω διακόπτη
4. Τοποθετήστε το εσωτερικό άκρο του διακόπτη σε σημείο συμπίεσης πάνω από τα καλώδια και την οπή στην μπάρα τιμονιού
5. Κρατήστε τα καλώδια ελεύθερα από σημεία συμπίεσης κοντά στο βιδωτό στήριγμα
6. Μεγάλος δακτύλιος στερέωσης

Εικόνα 6. Δρομολόγηση καλωδίων περιβλήματος διακόπτη

#### ▲ ΠΡΟΕΙΔΟΠΟΙΗΣΗ

Οι δακτύλιοι στερέωσης σε καθεμία από τις οπές καλωδίωσης στην μπάρα τιμονιού πρέπει να παραμείνουν στη θέση τους μετά τη δρομολόγηση της καλωδίωσης διαμέσου της μπάρας τιμονιού. Η λειτουργία χωρίς τους δακτυλίους στερέωσης στη θέση τους μπορεί να προκαλέσει ζημιά στα σύρματα, προκαλώντας βραχυκύκλωμα που θα μπορούσε να οδηγήσει σε θάνατο ή σοβαρό τραυματισμό. (00416d)

13. Για ΟΛΑ τα μοντέλα: Δείτε Εικόνα 10. Εισαγάγετε τους δακτυλίους στερέωσης διακόπτη (3) στη θέση τους στα ανοίγματα καλωδίων διακόπτη στην μπάρα τιμονιού.

#### ΣΗΜΕΙΩΣΗ

Μία ελαφριά στρώση υγρού σαπουνιού, καθαριστικού τζαμιών ή λιπαντικού πάσης χρήσεως μπορεί να βοηθήσει στην εγκατάσταση του δακτυλίου στερέωσης.

14. Για όλα τα μοντέλα **ΕΚΤΟΣ** των **Road King** και **Freewheeler** του 2008 και μεταγενέστερα: Προχωρήστε στην **ΠΡΟΣΤΑΣΙΑ ΚΑΛΩΔΙΩΝ**.

#### ΣΗΜΕΙΩΣΗ

Για μοντέλα **Road King** των ετών 2008-2013:

*ΜΗΝ* χρησιμοποιείτε τον εργοστασιακό αισθητήρα στρεφόμενης λαβής με την καινούρια μπάρα τιμονιού. Ο μικρός πράσινος σύνδεσμος στον εργοστασιακό αισθητήρα δεν είναι συμβατός με εσωτερικά συνδεδεμένες μπάρες τιμονιού. Ο εργοστασιακός αισθητήρας **ΠΡΕΠΕΙ** να αντικατασταθεί με kit αισθητήρα στρεφόμενης λαβής (Αρ. εξαρτήματος H-D 32310-08, πωλείται ξεχωριστά). Δείτε Εικόνα 11 και Πίνακα 3.

Για μοντέλα **Road King** και **Freewheeler** του 2014 και μεταγενέστερα:



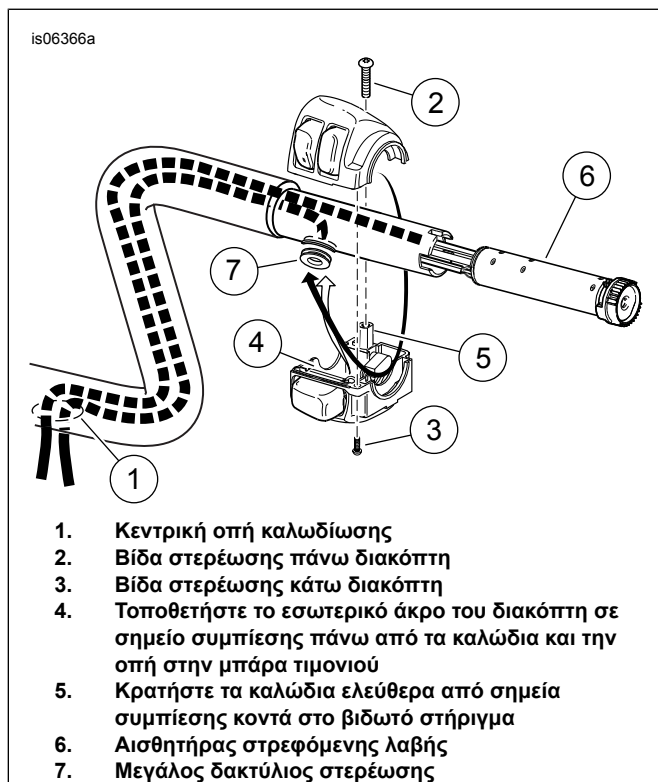
Επαναχρησιμοποιήστε τον εργοστασιακό αισθητήρα στρεφόμενης λαβής με τη μικρότερη εσωτερική δέσμη καλωδίων.

Αυτή η εγκατάσταση δεν είναι συμβατή με θερμαινόμενες χειρολαβές, επομένως το κοντύτερο θερμαινόμενο τμήμα (Κ) της καλωδίωσης αισθητήρα στρεφόμενης λαβής ΔΕΝ ΘΑ ΧΡΗΣΙΜΟΠΟΙΗΘΕΙ σε αυτήν την εγκατάσταση. Τα εν λόγω καλώδια μπορούν να κοπούν και να καλυφθούν με ταινία, για να αποφευχθεί παρεμβολή με την εγκατάσταση, ή να αφεθούν δεμένα με ταινία μέσα στην μπάρα τιμονιού.

15. Καλύψτε με ταινία τα άκρα (L) του μακρύτερου ζεύγους δεσμών καλωδίων αρκετά σφιχτά δεμένα μεταξύ τους ώστε να περαστούν εύκολα μέσα από την μπάρα τιμονιού. Εφαρμόστε μία ελαφριά στρώση υγρού σαπουνιού, καθαριστικού τζαμιών ή λιπαντικού πάσης χρήσεως στη δέσμη καλωδίων του αισθητήρα στρεφόμενης λαβής.
16. Ανατρέξτε στην ενότητα Εικόνα 7. Εισαγάγετε τη δέσμη καλωδίων του αισθητήρα στρεφόμενης λαβής μέσα στο δεξιό άκρο της μπάρας τιμονιού και προς το μεγάλο άνοιγμα στο κέντρο της μπάρας, ενώ τοποθετείτε τις ενδεικτικές γλωττίδες του αισθητήρα στρεφόμενης λαβής μέσα στις υποδοχές που βρίσκονται στο άκρο της μπάρας τιμονιού. Γλωττίδες και υποδοχές διαφορετικού μεγέθους προλαμβάνουν ακατάλληλη συναρμολόγηση.

#### ΣΗΜΕΙΩΣΗ

Ο αισθητήρας στρεφόμενης λαβής πρέπει να εφαρμόζει πλήρως για σωστή λειτουργία.



Εικόνα 7. Αλλάξτε το περίβλημα και την δρομολόγηση των καλωδίων του αισθητήρα στρεφόμενης λαβής (μοντέλα Touring 2008 και μεταγενέστερα)

## ΠΡΟΣΤΑΣΙΑ ΚΑΛΩΔΙΩΝ

### ▲ ΠΡΟΕΙΔΟΠΟΙΗΣΗ

Τα σύρματα που εξέρχονται από το κάτω κέντρο της μπάρας τιμονιού πρέπει να προστατεύονται από τη φθορά με θερμοσυστελλόμενη σωλήνωση στην οπή εξόδου σύρματος της μπάρας τιμονιού. Αν δεν προστατευτούν τα σύρματα με θερμοσυστελλόμενη σωλήνωση, μπορεί να προκληθούν βραχυκυκλώματα ή αποκολλήσεις συρμάτων, κάτι που θα μπορούσε να προκαλέσει απώλεια ελέγχου του οχήματος, οδηγώντας σε θάνατο ή σοβαρό τραυματισμό. (00432c)

#### ΣΗΜΕΙΩΣΗ

Το θερμοσυστελλόμενο περίβλημα στις δέσμες καλωδίων που εξέρχονται από το κάτω κέντρο της μπάρας τιμονιού πρέπει να εγκατασταθεί για την προστασία των καλωδίων από ζημιές και βραχυκυκλώματα στην οπή εξόδου καλωδίων της μπάρας τιμονιού.

1. Με όλες τις καλωδιώσεις τραβηγμένες μέσω του κεντρικού ανοίγματος μπάρας τιμονιού, και τα δύο περιβλήματα διακοπών μπάρας τιμονιού (συν τα φλας και τον αισθητήρα στρεφόμενης λαβής εάν περιλαμβάνονται στον εξοπλισμό) σωστά τοποθετημένα και εγκατεστημένα, τοποθετήστε το περιτύλιγμα συρρίκνωσης από τα διάφορα κιτ για να προστατεύσετε τα καλώδια από το τρίψιμο στις άκρες οπών εξόδου.
  - a. **Καλωδιώσεις διακοπών μπάρας τιμονιού:** Δείτε Εικόνα 10. Κόψτε το **μεγάλο** 102 χιλ (4 ίντσ) μακρύ κομμάτι της θερμοσυστελλόμενης σωλήνωσης (4) από το κιτ μπάρας τιμονιού σε δύο ίσα κομμάτια, και σύρετε κάθε κομμάτι πάνω από μία δέσμη καλωδίων διακόπτη στη θέση της οπής εξόδου καλωδίων.
  - b. **Καλώδια φλας:** Εάν ισχύει, κόψτε το **μικρό** 102 χιλ (4 ίντσ) μακρύ κομμάτι της θερμοσυστελλόμενης σωλήνωσης (5) από το κιτ μπάρας τιμονιού σε δύο ίσα κομμάτια, και σύρετε κάθε κομμάτι πάνω από μία δέσμη καλωδίων διακόπτη στη θέση της οπής εξόδου καλωδίων.

Ανάλογα με την περίπτωση:

### ▲ ΠΡΟΕΙΔΟΠΟΙΗΣΗ

Φροντίστε να ακολουθείτε τις οδηγίες του κατασκευαστή κατά τη χρήση του UltraTorch UT-100 ή οποιασδήποτε άλλης συσκευής που εκπέμπει θερμότητα. Η μη τήρηση των οδηγιών του κατασκευαστή μπορεί να προκαλέσει πυρκαγιά, κάτι που θα μπορούσε να οδηγήσει σε θάνατο ή σοβαρό τραυματισμό. (00335a)

- Αποφύγετε την κατανομή θερμότητας προς οποιοδήποτε εξάρτημα του συστήματος καυσίμου. Η υπερβολική θερμότητα μπορεί να προκαλέσει ανάφλεξη/έκρηξη καυσίμου που θα έχει ως αποτέλεσμα θάνατο ή σοβαρό τραυματισμό.
  - Αποφύγετε την κατανομή θερμότητας προς οποιοδήποτε εξάρτημα ηλεκτρικού συστήματος εκτός των συνδέσμων που βρίσκονται υπό επεξεργασία.
  - Μην πλησιάζετε τα χέρια σας στη μύτη του εργαλείου και το θερμοσυστελλόμενο εξάρτημα.
2. Χρησιμοποιήστε ένα πιστόλι θερμού αέρα ή μια κατάλληλη συσκευή θερμοκόλλησης για να συρρικνώσετε το θερμοσυστελλόμενο περίβλημα των δεσμών καλωδίων.

3. **Για μοντέλα εξοπλισμένα με αισθητήρα στρεφόμενης λαβής**, δείτε Εικόνα 11. Γλιστρήστε τη σωλήνωση αγωγών βινυλίου (11) πάνω από όλα τα καλώδια αισθητήρα στρεφόμενης λαβής. Γλιστρήστε αρκετή σωλήνωση μέχρι να φτάσετε και να επικαλύψετε το σημείο όπου τα καλώδια εξέρχονται από την μπάρα τιμονιού. Κόψτε την περίσσεια σωλήνωση αγωγού για να εκθέσετε τα τερματικά ακίδων αισθητήρα (M).
4. Αφαιρέστε την ταινία από τα άκρα των δεσμών καλωδίων.
5. Ελέγξτε για ηλεκτρική συνέχεια μεταξύ της μπάρας τιμονιού και κάθε καλωδίου στις δέσμες καλωδίων. Η συνέχεια θα υποδείκνυε βραχυκύκλωμα, που θα απαιτούσε εξέταση των καλωδίων και της δρομολόγησης καλωδίων μέσα στο περίβλημα διακόπτη.

## Εγκατάσταση διάταξης ανύψωσης και μπάρας τιμονιού

### ΣΗΜΕΙΩΣΗ

Αυτό το κιτ περιλαμβάνει έναν μηχανισμό διάταξης ανύψωσης μπάρας τιμονιού που **πρέπει να εγκατασταθεί** με αυτήν την μπάρα τιμονιού.

**Τα μοντέλα FXCW/C** θα απαιτήσουν την πρόσθετη αγορά δύο συνδετήρων στήριξης διάταξης ανύψωσης (Αρ. εξαρτήματος 3471) και δύο ροδέλες ασφάλισης σπλιτ (Αρ. εξαρτήματος 7068) για να αντικαταστήσουν εκείνους που αφαιρέθηκαν και απορρίφθηκαν νωρίτερα (βλ. Εικόνα 2, Στοιχεία 6 και 7).

**Τα μοντέλα Road King** θα απαιτήσουν την πρόσθετη αγορά ενός καλύμματος μπάρας τιμονιού που θα τεθεί στη θέση του **χαλαρά** πριν από την εγκατάσταση της διάταξης ανύψωσης. Τα καλύμματα είναι διαθέσιμα σε χρώμιο (2013 και νωρίτερα Αρ. εξαρτήματος H-D 55879-10, 2014 και αργότερα Αρ. εξαρτήματος H-D 55800289) ή μαύρο (2013 και νωρίτερα Αρ. εξαρτήματος H-D 55881-10, 2014 και αργότερα Αρ. εξαρτήματος H-D 55800290) για να ταιριάζει ή να έρχεται σε αντίθεση με τη διάταξη ανύψωσης και την μπάρα τιμονιού.

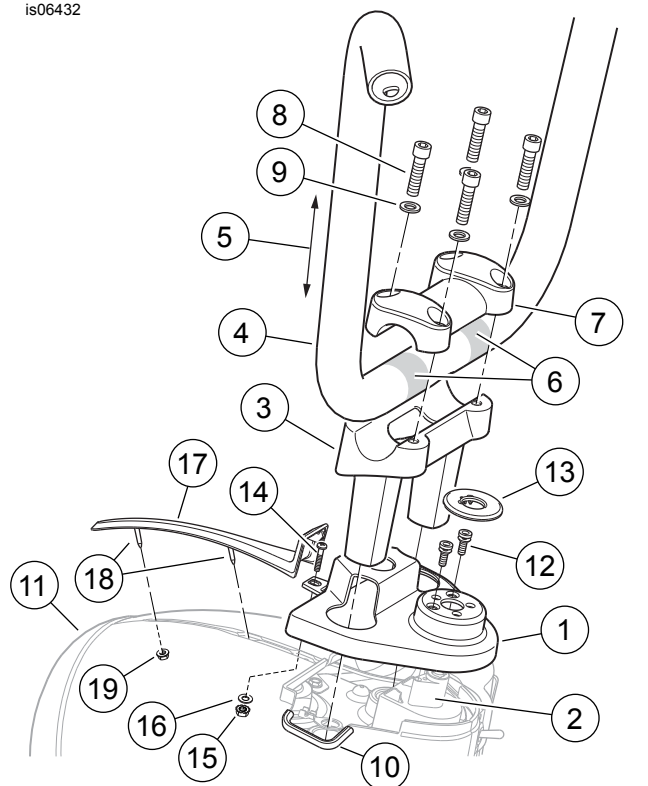
- Επιπλέον, **τα μοντέλα FLHRS** θα απαιτήσουν την αγορά μιας διακοσμητικής ταινίας (Αρ. εξαρτήματος 67868-03).
- **Μοντέλα σε Αυστραλία, Βραζιλία, Αγγλία, Ευρώπη και Ιαπωνία του 2013 και προγενέστερα** θα απαιτήσει την πρόσθετη αγορά των δύο #10-24 x 1/2 ιντσών μη παραπονήσιμων συνδετήρων επίπεδης κεφαλής (Αρ. εξαρτήματος 2935A).

1. **ΟΛΑ τα μοντέλα:** Δείτε Εικόνα 10. Εγκαταστήστε τη **νέα** διάταξη ανύψωσης της μπάρας τιμονιού σύμφωνα με τις οδηγίες του κιτ διάταξης ανύψωσης.
  - a. Συναρμολογήστε το υλικό μόνωσης της διάταξης ανύψωσης στην ίδια ρύθμιση παραμέτρων που είχε αφαιρεθεί νωρίτερα.
  - b. **Μοντέλα Road King:** Δείτε Εικόνα 8. Τοποθετήστε το κάλυμμα μπάρας τιμονιού (1), προσανατολισμένο όπως φαίνεται, πάνω από το κλείδωμα πιρουνιού (2).
  - c. Εισαγάγετε τα σκέλη της βάσης της διάταξης ανύψωσης (3) μέσα από τις οπές στο κάλυμμα του τιμονιού και στερεώστε τη διάταξη ανύψωσης με τα μπουλόνια στερέωσης που είχαν αφαιρεθεί νωρίτερα. Μην σφίγγετε πλήρως αυτή τη στιγμή.

### ΣΗΜΕΙΩΣΗ

**ΟΛΑ τα μοντέλα:** Ο τυπικός προσανατολισμός της μπάρας τιμονιού τοποθετεί το επίπεδο της διάταξης ανύψωσης του τιμονιού (5) παράλληλα με τα μπροστινά πιρουνία του οχήματος. Ωστόσο, κρατικοί ή τοπικοί κανονισμοί ενδέχεται να υπαγορεύουν όρια ύψους τιμονιού. Ερευνήστε και προσαρμόστε το αναλόγως.

2. Εγκαταστήστε την μπάρα τιμονιού (4) στη βάση της διάταξης ανύψωσης, δρομολογώντας τις δέσμες καλωδίων κάτω μέσω της κεντρικής οπής της διάταξης ανύψωσης, του καλύμματος μπάρας τιμονιού (αν περιλαμβάνεται στον εξοπλισμό) και του μεγάλου ωοειδούς ανοίγματος στον βραχίονα άνω πιρουνιού (τριπλό δέντρο).
3. Κεντράρετε τη μπάρα τιμονιού με τις ραβδωτές περιοχές (6) πάνω στη βάση της διάταξης ανύψωσης. Τοποθετήστε τον σφιγκτήρα διάταξης ανύψωσης (7) και τους συνδετήρες σφιγκτήρα (8, 9), σύμφωνα με τις οδηγίες του κιτ διάταξης ανύψωσης, αλλά μην σφίξετε πλήρως αυτή τη στιγμή.
4. Με την μπάρα τιμονιού κεντραρισμένη και προσανατολισμένη, ασφαλίστε τους συνδετήρες σφιγκτήρων της διάταξης ανύψωσης.  
Ροπή: 20,3–24,4 N·m (15–18 ft-lbs) *βίδα με κεφαλή εξαγωνικής υποδοχής*
5. Σφίξτε πρώτα το μπροστινό ζευγάρι συνδετήρων, στη συνέχεια, το πίσω ζευγάρι. Σφίξτε στις ίδιες τιμές για δεύτερη φορά για να βεβαιωθείτε για την επαρκή κατανομή της φόρτωσης σφιγκτήρα διάταξης ανύψωσης.  
Ροπή: 20,3–24,4 N·m (15–18 ft-lbs) *βίδα με κεφαλή εξαγωνικής υποδοχής*
6. **Ένα κάθε φορά**, αφαιρέστε τα μπουλόνια στερέωσης βάσης διάταξης ανύψωσης, εφαρμόστε μερικές σταγόνες ασφαλιστικού σπειρωμάτων Loctite 271 - Κόκκινο στα 4-6 σπειρώματα που είναι πλησιέστερα στο άκρο, και εγκαταστήστε.
7. Σφίξτε τα μπουλόνια στερέωσης βάσης της διάταξης ανύψωσης στο.  
Ροπή: 41–54 N·m (30–40 ft-lbs) *μπουλόνι εξαγωνικής κεφαλής*



1. Κάλυμμα μπάρας τιμονιού
2. Κλειδώμα πιρουνιού
3. Βάση διάταξης ανύψωσης
4. Μπάρα τιμονιού
5. Επίπεδο διάταξης ανύψωσης μπάρας τιμονιού
6. Ραβδωτή περιοχή (2)
7. Σφιγκτήρας διάταξης ανύψωσης
8. Βίδα σφιγκτήρα (4)
9. Ροδέλα σφιγκτήρα (4)
10. Προστατευτικό άκρου (2)
11. Κάλυμμα προβολέα
12. Βίδα καλύμματος μπάρας τιμονιού (2)
13. Πλάκα κλειδώματος πιρουνιού
14. Μπροστινή βίδα καλύμματος μπάρας τιμονιού
15. Παξιμάδι
16. Επίπεδη ροδέλα
17. Διακοσμητική ταινία καλύμματος
18. Στέλεχος συγκόλλησης (2)
19. Ρακόρ

Εικόνα 8. Διαμόρφωση διάταξης ανύψωσης μπάρας τιμονιού FLHR Ape

## Εγκατάσταση χειριστηρίων χειρός και Περιβλήματος καλωδίου διακόπτη

1. Για όλα τα μοντέλα ΕΚΤΟΣ Road King του 2008 και μεταγενέστερα: Ανατρέξτε στο εγχειρίδιο σέρβις και ακολουθήστε τις οδηγίες που αναφέρονται σχετικά με την εγκατάσταση των νέων (αγοράζονται ξεχωριστά) καλωδίων ελέγχου του γκαζιού και ενός νέου (αγοράζεται ξεχωριστά) ή αρχικού μηχανισμού δεξιάς λαβής/χιτωνίου γκαζιού. Για μοντέλα Road King και Freewheeler του 2008 και μεταγενέστερα : Ανατρέξτε στο εγχειρίδιο σέρβις, και ακολουθήστε τις οδηγίες για να εγκαταστήσετε το νέο (συμβατό με τον αισθητήρα στρεφόμενης λαβής, αγοράζεται ξεχωριστά) ή την αυθεντική δεξιά λαβή/χιτωνίο γκαζιού.

2. Προσαρμόστε τη θέση του περιβλήματος διακόπτη και του μηχανισμού μοχλού φρένου πάνω στην μπάρα τιμονιού για την άνεση του αναβάτη. Ο κύριος κύλινδρος φρένου πρέπει να είναι οριζόντια τοποθετημένος για εκκένωση φρένων, όσο το όχημα βρίσκεται στο πλαϊνό στάντ.
3. Σφίξτε **πρώτα τις πάνω και στη συνέχεια τις κάτω** βίδες του σφιγκτήρα μοχλού φρένου. Σφίξτε.  
Ροπή: 8,1–12,2 N·m (72–108 in-lbs) Βίδα κεφαλής TORX
4. Σφίξτε **πρώτα τις κάτω και στη συνέχεια τις πάνω** βίδες του περιβλήματος διακοπών. Αυτό αφήνει κενό στο περίβλημα διακοπών στο μπροστινό μέρος για καλύτερη εμφάνιση.  
Ροπή: 4–5,1 N·m (35–45 in-lbs) Βίδα κεφαλής TORX
5. Ελέγξτε ότι η δεξιά λαβή/θήκη γκαζιού περιστρέφεται και επιστρέφει ελεύθερα χωρίς να διακόπτεται η κίνησή της από την μπάρα τιμονιού ή το περίβλημα διακοπών.

### ΣΗΜΕΙΩΣΗ

Αν οι λαβές της μπάρας τιμονιού έχουν μοτίβα, ευθυγραμμίστε το μοτίβο στην αριστερή λαβή με το μοτίβο στην δεξιά λαβή με το γκάζι να είναι εντελώς κλειστό.

6. Εγκαταστήστε μία νέα (αγοράζεται ξεχωριστά) ή την αρχική λαβή μπάρας τιμονιού στο αριστερό άκρο της νέας μπάρας τιμονιού σύμφωνα με το φύλλο οδηγιών της λαβής μπάρας τιμονιού ή το εγχειρίδιο σέρβις.
7. Ανατρέξτε στο εγχειρίδιο σέρβις για να προσαρμόσετε τις θέσεις του περιβλήματος διακόπτη και του μηχανισμού μοχλού συμπλέκτη πάνω στη μπάρα τιμονιού για την άνεση του αναβάτη.
8. Σφίξτε **πρώτα τις πάνω, και στη συνέχεια τις κάτω** βίδες του σφιγκτήρα μοχλού συμπλέκτη. Σφίξτε.  
Ροπή: 8,1–12,2 N·m (72–108 in-lbs) Βίδα κεφαλής TORX
9. Σφίξτε **πρώτα τις κάτω και στη συνέχεια τις πάνω** βίδες του περιβλήματος διακοπών. Σφίξτε.  
Ροπή: 4–5,1 N·m (35–45 in-lbs) Βίδα κεφαλής TORX
10. Ανατρέξτε στο εγχειρίδιο σέρβις και ακολουθήστε τις οδηγίες για να εγκαταστήσετε ένα καλώδιο συμπλέκτη κατάλληλου μήκους (αγοράζεται ξεχωριστά).

### ⚠ ΠΡΟΕΙΔΟΠΟΙΗΣΗ

Η ασφάλεια του αναβάτη εξαρτάται από τη σωστή τοποθέτηση αυτού του kit. Για τα οχήματα που είναι εξοπλισμένα με φρένα ABS, απαιτείται τοποθέτηση από εμπορικό αντιπρόσωπο. Για την κατάλληλη τοποθέτηση αυτού του kit, απαιτείται η χρήση ειδικών εργαλείων που διατίθενται μόνο μέσω εμπορικού αντιπροσώπου Harley-Davidson. Τα ακατάλληλα συντηρημένα συστήματα φρένων μπορούν να επηρεάσουν αρνητικά την απόδοση των φρένων, κάτι που θα μπορούσε να οδηγήσει σε θάνατο ή σοβαρό τραυματισμό. (00578b)

### ⚠ ΠΡΟΕΙΔΟΠΟΙΗΣΗ

Αντικαθιστάτε τα παρεμβύσματα της γραμμής φρένου. Η εκ νέου χρήση των αρχικών παρεμβυσμάτων μπορεί να προκαλέσει αστοχία των φρένων και απώλεια ελέγχου του οχήματος, κάτι που θα μπορούσε να οδηγήσει σε θάνατο ή σοβαρό τραυματισμό. (00318a)

## ΣΗΜΕΙΩΣΗ

**Αποφεύγετε τη διαρροή. Βεβαιωθείτε ότι τα παρεμβύσματα, οι οφθαλμοκοχλίες, η γραμμή φρένου και το άνοιγμα δαγκάνας είναι καθαρά και δεν παρουσιάζουν ζημιές πριν από τη συναρμολόγηση. (00321a)**

11. Επιθεωρήστε προσεκτικά επιθεωρεί τις νέες γραμμές φρένων (πωλούνται ξεχωριστά) για ζημιές ή βλάβες, και αντικαταστήστε τις, εάν έχουν καταστραφεί. Εγκαταστήστε τη γραμμή φρένων σύμφωνα με τις οδηγίες του εγχειριδίου σέρβις ή τις οδηγίες που περιλαμβάνονται στις γραμμές φρένων.
12. Εκκενώστε τα φρένα σύμφωνα με τις οδηγίες του εγχειριδίου σέρβις.

## ▲ ΠΡΟΕΙΔΟΠΟΙΗΣΗ

**Όταν οποιοδήποτε στοιχείο, γραμμή ή σύνδεση των υδραυλικών φρένων χαλαρώσει ή αντικατασταθεί σε μια μοτοσικλέτα ABS, πρέπει να χρησιμοποιηθεί το Digital Technician II κατά τη διαδικασία εκκένωσης φρένων ώστε να επαληθευθεί η αφαίρεση όλου του αέρα από το σύστημα. Η μη κατάλληλη εκκένωση του συστήματος φρένων θα μπορούσε να επηρεάσει αρνητικά το φρενάρισμα, κάτι που θα μπορούσε να οδηγήσει σε θάνατο ή σοβαρό τραυματισμό. (00585c)**

## ΕΠΑΝΑΣΥΝΔΕΣΗ ΗΛΕΚΤΡΙΚΟΥ ΣΥΣΤΗΜΑΤΟΣ

1. Ακολουθήστε τη δρομολόγηση καλωδίων που είχατε σημειώσει στα βήματα αποσυναρμολόγησης μέχρι τα καλώδια ελέγχου μπάρας τιμονιού να φτάσουν τα περιβλήματα διακόπτη και σύνδεσης καλωδίων φλας της κεντρικής καλωδίωσης του οχήματος. **Μοντέλα Dyna και Softail:** κάτω από τη δεξαμενή καυσίμου, δρομολογήστε την αριστερή δέσμη καλωδίων διακοπών κατά μήκος της αριστερής πλευράς του κεντρικού άξονα του σκελετού, την δεξιά δέσμη καλωδίων διακοπών κατά μήκος της δεξιάς πλευράς του κεντρικού άξονα του σκελετού. **Μοντέλα Road King και Freewheeler:** στο εσωτερικό του καλύμματος προβολέα ή κατά μέρος ο λαϊμός τιμονιού πλαισίου. Εγκαταστήστε τυχόν κλιπ ή οδηγούς καλωδίων που έχουν αποθηκευτεί κατά την αποσυναρμολόγηση.

## ΣΗΜΕΙΩΣΗ

*Τα μοντέλα Dyna των ετών 2007-2011, τα μοντέλα Softail των ετών 2007-2010 και Road King των ετών 2007-2013 χρησιμοποιούν συνδετήρες Molex. Τα οχήματα του έτους 2006 και παλαιότερα χρησιμοποιούν συνδετήρες Deutsch (γερμανικούς). Ανατρέξτε στην ενότητα σωστής συνδεσμολογίας στο παράρτημα του εγχειριδίου σέρβις για τις διαδικασίες σύνδεσης.*

2. Όπως απαιτείται, ανατρέξτε στις σημειώσεις που κάνατε κατά τη διάρκεια των βημάτων αφαίρεσης και στη σωστή ενότητα συνδεσμολογίας και στο διάγραμμα καλωδίωσης στο παράρτημα του εγχειριδίου σέρβις. Τοποθετήστε κάθε τερματικό υποδοχής από την αριστερή δέσμη καλωδίων διακόπτη μέσα στη σωστή κοιλότητα του περιβλήματος υποδοχής γκρίζου συνδέσμου οκτώ οδών ή έξι οδών που είχε αφαιρεθεί νωρίτερα. Εισαγάγετε κάθε τερματικό υποδοχής από την δεξιά δέσμη καλωδίων στη σωστή κοιλότητα του περιβλήματος υποδοχής μαύρου συνδέσμου έξι οδών που είχε αφαιρεθεί νωρίτερα.

## ΣΗΜΕΙΩΣΗ

*Οι επεκτάσεις της δέσμης καλωδίων διακόπτη (αγοράζονται ξεχωριστά) μπορεί να είναι απαραίτητες για την επέκταση των καλωδίσεων διακόπτη για να φθάσουν στην κύρια καλωδίωση του οχήματος.*

3. Συνδέστε τον αριστερό πείρο ελέγχου της μπάρας τιμονιού και τα περιβλήματα υποδοχής. Συνδέστε τον δεξιό πείρο ελέγχου της μπάρας τιμονιού και τα περιβλήματα υποδοχής.
4. **Για μοντέλα με φλας τοποθετημένα στη μπάρα τιμονιού:**
  - a. Ανατρέξτε στις σημειώσεις που κάνατε κατά τη διάρκεια των βημάτων αφαίρεσης και στη σωστή ενότητα συνδεσμολογίας και στο διάγραμμα καλωδίωσης στο παράρτημα του εγχειριδίου σέρβις. Εισαγάγετε κάθε τερματικό υποδοχής από τα φλας μέσα στη σωστή κοιλότητα του περιβλήματος υποδοχής πολλαπλού κλειδώματος μαύρου συνδέσμου έξι οδών που είχε αφαιρεθεί νωρίτερα.
  - b. Ακολουθήστε τη δρομολόγηση που είχατε σημειώσει νωρίτερα στον σύνδεσμο φλας της κύριας καλωδίωσης του οχήματος. *Μία προέκταση καλωδίωσης φλας (αγοράζεται ξεχωριστά) ενδέχεται να είναι απαραίτητη για την επέκταση της καλωδίωσης φλας ώστε να φτάσει την κύρια καλωδίωση του οχήματος.*
  - c. Συνδέστε τα περιβλήματα πείρων πολλαπλού κλειδώματος έξι οδών και τα περιβλήματα υποδοχής.
  - d. Εγκαταστήστε τυχόν κλιπ ή/και τους οδηγούς καλωδίων που είχατε αποθηκεύσει νωρίτερα.
5. **Για όλα τα μοντέλα ΕΚΤΟΣ του Road King του 2008 και μεταγενέστερα:** Προχωρήστε στην **ΤΕΛΙΚΗ ΣΥΝΑΡΜΟΛΟΓΗΣΗ**. **Για τα μοντέλα Road King των ετών 2008-2013:** Συνδέστε την τριπλή ακίδα ελέγχου πλοήγησης και τα περιβλήματα υποδοχής εντός του καλύμματος σύμφωνα με τις οδηγίες στο εγχειρίδιο χρήσης.
6. Πάρτε το μαύρο περίβλημα πείρων Molex έξι οδών (8) από τα εξαρτήματα αισθητήρα στρεφόμενης λαβής. Εισαγάγετε κάθε τερματικό ακίδων (M) από τον αισθητήρα στρεφόμενης λαβής στη σωστή κοιλότητα του περιβλήματος ακίδων ως εξής: Από τον **κίτρινο** αγωγό, Από τον **μαύρο** αγωγό,
  - a. ΜΑΥΡΟ καλώδιο στην κοιλότητα 1
  - b. ΛΕΥΚΟ καλώδιο στην κοιλότητα 2
  - c. ΚΟΚΚΙΝΟ καλώδιο στην κοιλότητα 3
  - a. ΜΑΥΡΟ καλώδιο στην κοιλότητα 4
  - b. ΛΕΥΚΟ καλώδιο στην κοιλότητα 5
  - c. ΚΟΚΚΙΝΟ καλώδιο στην κοιλότητα 6
7. Συνδέστε το μαύρο περίβλημα πείρου Molex έξι οδών από τον αισθητήρα στρεφόμενης λαβής στο μαύρο περίβλημα υποδοχής έξι οδών μέσα στο κάλυμμα. Τοποθετήστε τη σωλήνωση PVC που ήταν προηγουμένως εγκατεστημένη για να αποφορτίσει την τριβή των καλωδίων του αισθητήρα στρεφόμενης λαβής στο εσωτερικό του καλύμματος

## ΤΕΛΙΚΗ ΣΥΝΑΡΜΟΛΟΓΗΣΗ

### ⚠ ΠΡΟΕΙΔΟΠΟΙΗΣΗ

Κατά τη διεξαγωγή σέρβις στο σύστημα καυσίμου, μην καπνίζετε και μην επιτρέψετε γυμνές φλόγες ή σπινθήρες στο γύρω χώρο. Η βενζίνη είναι εξαιρετικά εύφλεκτη και ιδιαίτερα εκρηκτική, κάτι το οποίο θα μπορούσε να οδηγήσει σε θάνατο ή σοβαρό τραυματισμό. (00330a)

### Μοντέλα Dyna και Softail

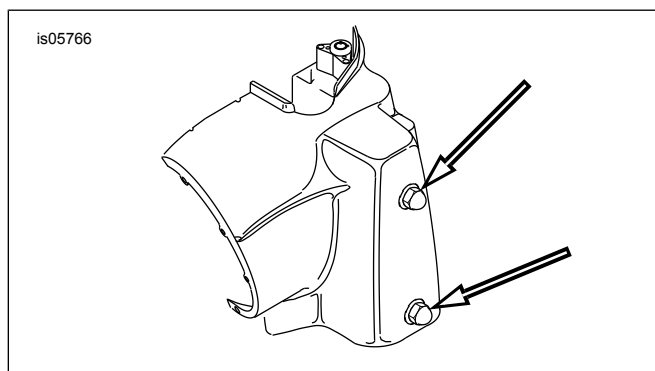
1. Εγκαταστήστε το ρεζερβουάρ καυσίμου σύμφωνα με τις οδηγίες στο εγχειρίδιο σέρβις. Προχωρήστε στον **"ΕΛΕΓΧΟ ΑΣΦΑΛΕΙΑΣ"**.

### Μοντέλα Freewheeler

1. Εάν χαλαρώσει ή αφαιρεθεί, τοποθετήστε το ρεζερβουάρ καυσίμου. Δείτε το εγχειρίδιο σέρβις.
2. Ανατρέξτε στο εγχειρίδιο σέρβις και τοποθετήστε το κάλυμμα προβολέα και τον προβολέα.
3. Ανατρέξτε στο εγχειρίδιο σέρβις για να τοποθετήσετε τον προβολέα μέσα στο κάλυμμα.
4. Εγκαταστήστε το παρμπρίζ, αν περιλαμβάνεται στον εξοπλισμό.

### Μοντέλα Road King

1. Εάν χαλαρώσει ή αφαιρεθεί, εγκαταστήστε το ρεζερβουάρ καυσίμου σύμφωνα με τις οδηγίες στο εγχειρίδιο σέρβις.
2. Ανατρέξτε στην ενότητα Εικόνα 8 . Για να αποφύγετε πιθανή βλάβη της γραμμής φρένων, βεβαιωθείτε ότι τα προστατευτικά άκρων (10) παραμένουν τοποθετημένα στα εσωτερικά άκρα του καλύμματος του προβολέα (11). Αντικαταστήστε τα προστατευτικά άκρων εάν λείπουν, έχουν ρωγμές ή έχουν υποστεί ζημιά.
3. Ανατρέξτε στην ενότητα Εικόνα 9 . Χαλαρώστε τα δύο παξιμάδια προστασίας ασφαρίζοντας το αριστερό μισό του καλύμματος (βλ. βέλη). Επαναλάβετε για το δεξί μισό του καλύμματος.



Εικόνα 9. Συνδετήρες καλύμματος προβολέων (Μοντέλα FLHR)

4. Ανατρέξτε στην ενότητα Εικόνα 8 . Στερεώστε το νέο κάλυμμα μπάρας τιμονιού (1) στο μηχανισμό κλειδώματος πιρουνιού (2). Για τη Βόρεια Αμερική και διεθνή μοντέλα του 2014 και μεταγενέστερα: χρησιμοποιήστε τις δύο βίδες επίπεδης κεφαλής (12) που είχαν αφαιρεθεί νωρίτερα. Σφίξτε τις βίδες επίπεδης κεφαλής. Για μοντέλα του 2013 και παλαιότερα σε Αυστραλία, Βραζιλία, Αγγλία, Ευρώπη και Ιαπωνία: χρησιμοποιήστε δύο νέες ειδικές βίδες (Αρ. εξαρτήματος H-D 2935A, αγοράζονται ξεχωριστά). Σφίξτε τις βίδες (12) μέχρι να αποσπαστούν οι κεφαλές break-away.

5. Πιέστε την αρχική πλάκα κλειδώματος του πιρουνιού (13) στη θέση της στο κάλυμμα της μπάρας τιμονιού.

6. Εισαγάγετε τη βίδα (14, αφαιρέθηκε νωρίτερα) μέσα από την οπή στο μπροστινό μέρος του καλύμματος της μπάρας τιμονιού και στην κορυφή του καλύμματος του προβολέα (11). Φτάστε μέσα στο κάλυμμα και τοποθετήστε το παξιμάδι (15) και την επίπεδη ροδέλα (16) επάνω στα νήματα βιδών. Σφίξτε.

Ροπή: 1,1–2,3 N·m (10–20 in-lbs) Βίδα Phillips

7. Τοποθετήστε το άγκιστρο της διακοσμητικής ταινίας (17) μέσα στην υποδοχή του καλύμματος της μπάρας τιμονιού. Εισαγάγετε τα στελέχη συγκόλλησης (18) στη διακοσμητική ταινία μέσα στις οπές στην κορυφή του καλύμματος προβολέα, και φτάστε στο εσωτερικό του καλύμματος για να τοποθετήσετε το παξιμάδι με φλάντζα (19). Σφίξτε.

Ροπή: 1,7–2,3 N·m (15–20 in-lbs) εξαγωνικό παξιμάδι με φλάντζα

8. Ανατρέξτε στο εγχειρίδιο σέρβις για να τοποθετήσετε τον προβολέα μέσα στο κάλυμμα.

9. Εγκαταστήστε το παρμπρίζ, αν περιλαμβάνεται στον εξοπλισμό.

## ΕΛΕΓΧΟΣ ΑΣΦΑΛΕΙΑΣ

### ⚠ ΠΡΟΕΙΔΟΠΟΙΗΣΗ

Βεβαιωθείτε ότι το σύστημα διεύθυνσης είναι ομαλό και χωρίς παρεμβολές. Η παρεμβολή με το σύστημα διεύθυνσης θα μπορούσε να οδηγήσει σε απώλεια ελέγχου του οχήματος και θάνατο ή σοβαρό τραυματισμό. (00371a)

- Βεβαιωθείτε ότι τα καλώδια, τα καλώδια συμπλέκτη, οι ντίτζες γκαζιού, τα αδρανή καλώδια, και οι γραμμές φρένων δεν τραβιούνται σφικτά όταν οι μπάρες τιμονιού είναι πλήρως στραμμένες στο αριστερό ή δεξιό άκρο του πιρουνιού.

### ΣΗΜΕΙΩΣΗ

Βεβαιωθείτε ότι ο διακόπτης ανάφλεξης βρίσκεται στη θέση OFF (Απενεργοποίηση) πριν από την τοποθέτηση των καλωδίων της μπαταρίας.

### ⚠ ΠΡΟΕΙΔΟΠΟΙΗΣΗ

Συνδέστε πρώτα το θετικό (+) καλώδιο της μπαταρίας. Εάν το θετικό (+) καλώδιο γειωθεί ενώ το αρνητικό (-) καλώδιο είναι συνδεδεμένο, οι σπινθήρες που θα προκύψουν μπορούν να προκαλέσουν έκρηξη της μπαταρίας, κάτι το οποίο θα μπορούσε να οδηγήσει σε θάνατο ή σοβαρό τραυματισμό. (00068a)

1. Ανατρέξτε στο εγχειρίδιο σέρβις και ακολουθήστε τις οδηγίες που δίνονται για να συνδέσετε τα καλώδια της μπαταρίας (πρώτα το θετικό καλώδιο). Εφαρμόστε μια ελαφριά επίστρωση λιπαντικού ακροδεκτών electrical contact lubricant Harley-Davidson (Αρ. εξαρτήματος H-D 99861-02), ζελέ πετρελαίου ή επιβραδυντικό διάβρωσης στα τερματικά της μπαταρίας.

#### ▲ ΠΡΟΕΙΔΟΠΟΙΗΣΗ

**Προτού χρησιμοποιήσετε τη μοτοσυκλέτα, βεβαιωθείτε ότι όλα τα φώτα και οι διακόπτες λειτουργούν σωστά. Η χαμηλή ορατότητα του αναβάτη μπορεί να οδηγήσει σε θάνατο ή σοβαρό τραυματισμό. (00316a)**

2. Στρέψτε τον διακόπτη ανάφλεξης στη θέση IGNITION (Ανάφλεξη), αλλά μην ξεκινήσετε τη μοτοσυκλέτα. Ελέγξτε όλους τους διακόπτες της μπάρας τιμονιού για σωστή λειτουργία.
3. Στρίψτε το τιμόνι έως το αριστερό και δεξιό άκρο διεύθυνσης, δοκιμάζοντας τις λειτουργίες ελέγχου της μπάρας τιμονιού σε κάθε άκρο.
4. Χρησιμοποιήστε τον χειρομοχλό μπροστινού φρένου για να ελέγξετε τη λειτουργία της λυχνίας φρένου.

#### ▲ ΠΡΟΕΙΔΟΠΟΙΗΣΗ

**Μετά την τοποθέτηση της σέλας, τραβήξτε προς τα επάνω τη σέλα για να βεβαιωθείτε ότι έχει ασφαλίσει στη θέση της. Εάν η σέλα είναι χαλαρή, μπορεί να μετατοπιστεί κατά την οδήγηση, προκαλώντας την απώλεια του ελέγχου, κάτι το οποίο θα μπορούσε να οδηγήσει σε θάνατο ή σοβαρό τραυματισμό. (00070b)**

5. Ανατρέξτε στο εγχειρίδιο σέρβις και ακολουθήστε τις οδηγίες για να εγκαταστήσετε τη σέλα.

#### ▲ ΠΡΟΕΙΔΟΠΟΙΗΣΗ

**Πριν από την εκκίνηση του κινητήρα, βεβαιωθείτε ότι το χειριστήριο του γκαζιού επανέρχεται αμέσως στη θέση ηρεμίας μόλις απελευθερωθεί. Εάν το χειριστήριο του γκαζιού δεν επιτρέπει στον κινητήρα να επανέλθει αυτόματα στο ρελαντί, μπορεί να χάσετε τον έλεγχο του οχήματος με αποτέλεσμα θανάσιμο ή σοβαρό τραυματισμό. (00390a)**

#### ▲ ΠΡΟΕΙΔΟΠΟΙΗΣΗ

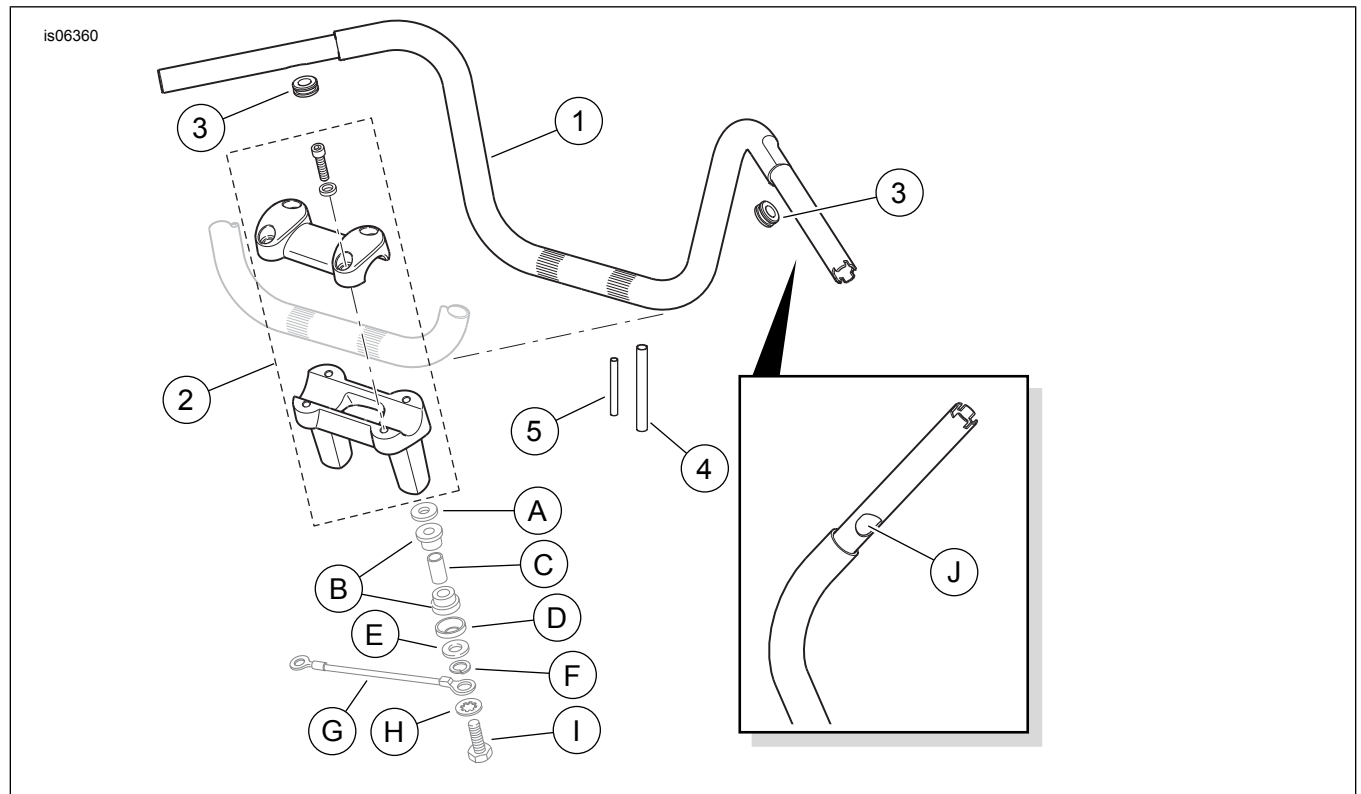
**Μετά την επισκευή του συστήματος φρένων, δοκιμάζετε τα φρένα σε χαμηλή ταχύτητα. Αν τα φρένα δεν λειτουργούν σωστά, η δοκιμή σε υψηλές ταχύτητες μπορεί να προκαλέσει απώλεια ελέγχου, κάτι που θα μπορούσε να οδηγήσει σε θάνατο ή σοβαρό τραυματισμό. (00289a)**

## ΑΝΤΑΛΛΑΚΤΙΚΑ

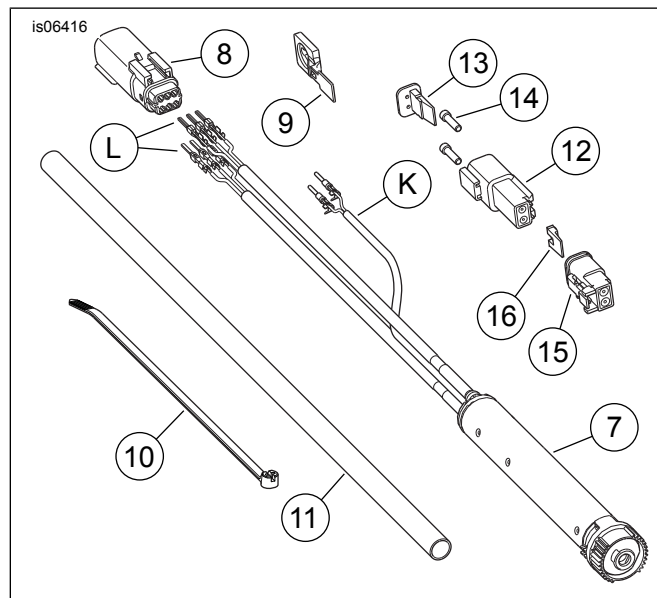
**Πίνακας 2. Ανταλλακτικά: Κιτ μπάρας τιμονιού Fat Ape και Fat Mini-Ape**

Κιτ	Στοιχείο	Περιγραφή (ποσότητα)	Αριθμός εξαρτήματος
Κιτ 55857-10B, 55801315 Μπάρα τιμονιού Fat Ape (Σατέν μαύρο φινίρισμα)	1	Μπάρα τιμονιού, Fat Ape, ύψους 0,3 χιλ (12 ίν.) (Σατέν Μαύρο)	Δεν πωλείται χωριστά
	2	Κιτ διάταξης ανύψωσης μονοκόμματης χοντρής μπάρας τιμονιού (Μαύρο)	56931-10
Κιτ 55859-10B, 55801311 Μπάρα τιμονιού Fat Mini Ape (Σατέν μαύρο φινίρισμα)	1	Μπάρα τιμονιού, Fat Mini Ape, ύψους 0,3 χιλ (12 ίν.) (Σατέν Μαύρο)	Δεν πωλείται χωριστά
	2	Κιτ διάταξης ανύψωσης μονοκόμματης χοντρής μπάρας τιμονιού (Μαύρο)	56931-10
Κιτ 56832-04C, 55801313 Μπάρα τιμονιού Fat Mini Ape (Φινίρισμα χρωμίου)	1	Μπάρα τιμονιού, Fat Mini Ape, ύψους 0,4 χιλ (16 ίν.) (Χρώμιο)	Δεν πωλείται χωριστά
	2	Κιτ διάταξης ανύψωσης μονοκόμματης χοντρής μπάρας τιμονιού (Χρώμιο)	56929-10
Κιτ 56942-10B, 55801317 Μπάρα τιμονιού Fat Ape (Φινίρισμα χρωμίου)	1	Μπάρα τιμονιού, Fat Ape, ύψους 0,4 χιλ (16 ίν.) (Χρώμιο)	Δεν πωλείται χωριστά
	2	Κιτ διάταξης ανύψωσης μονοκόμματης χοντρής μπάρας τιμονιού (Χρώμιο)	56929-10
Στοιχεία κοινά σε ΟΛΑ τα κιτ	3	Δακτύλιος στερέωσης μπάρας τιμονιού, μεγάλος (2)	11386
	4	Θερμοσυστελλόμενος σωλήνας, μεγάλος	72162-02
	5	Θερμοσυστελλόμενος σωλήνας, μικρός	72165-02
<b>Στοιχεία που αναφέρονται στο κείμενο, αλλά δεν περιλαμβάνονται στο κιτ:</b>			
	A	Κοίλη ροδέλα αρχικού εξοπλισμού (ΟΕ), άνω (εγκαταστήστε την επίπεδη πλευρά επάνω) (2)	
	B	Αντιτριβικός δακτύλιος αυθεντικού εξοπλισμού (4)	
	Γ	Αποστάτης αυθεντικού εξοπλισμού (2)	
	Δ	Κοίλη ροδέλα αρχικού εξοπλισμού ΟΕ, κάτω (εγκαταστήστε την επίπεδη πλευρά κάτω) (2)	
	E	Επίπεδη ροδέλα αρχικού εξοπλισμού (2)	
	F	Ροδέλα ασφάλισης σπλιτ αρχικού εξοπλισμού (2)	
	G	Καλώδιο γείωσης αρχικού εξοπλισμού	
	H	Ροδέλα ασφάλισης εσωτερικού δοντιού αρχικού εξοπλισμού	
	I	Βίδα στερέωσης διάταξης ανύψωσης αρχικού εξοπλισμού (2)	
	J	Μεγάλο άνοιγμα καλωδίων (2)	

# ΑΝΤΑΛΛΑΚΤΙΚΑ



Εικόνα 10. Ανταλλακτικά: Κιτ μπάρας τιμονιού Fat Are και Fat Mini-Are



Εικόνα 11. Ανταλλακτικά: Κιτ αισθητήρα στρεφόμενης λαβής (32310-08)

Πίνακας 3. Ανταλλακτικά: Κιτ αισθητήρα στρεφόμενης λαβής (32310-08)

Στοιχείο	Περιγραφή (ποσότητα)	Αριθμός εξαρτήματος
9	Άγκιστρο, συνδετήρας στερέωσης σχήματος T	73212-07
10	Ιμάντας καλωδίων	10006
11	Σωλήνωση, PVC	Δεν πωλείται χωριστά
<b>Στοιχεία που χρησιμοποιούνται μόνο με θερμαινόμενες χειρολαβές:</b>		
12	Περίβλημα ακίδων, 2 θέσεων	72112-94BK
13	Δευτερεύων κλείδωμα, δύο οδών περίβλημα υποδοχής	72152-94
14	Στεγανοποιητικός πείρος (βύσμα) (2)	72195-94
15	Περίβλημα πείρων, δύο οδών	72102-94BK
16	Δευτερεύων κλείδωμα, δύο οδών περίβλημα ακίδων	72142-94
<b>Στοιχεία που αναφέρονται στο κείμενο:</b>		
K	Καλώδιο θερμαινόμενης χειρολαβής και ακροδέκτης υποδοχής (2)	
L	Τερματικό ακίδων αισθητήρα στρεφόμενης λαβής (6)	

Πίνακας 3. Ανταλλακτικά: Κιτ αισθητήρα στρεφόμενης λαβής (32310-08)

Στοιχείο	Περιγραφή (ποσότητα)	Αριθμός εξαρτήματος
<b>Στοιχεία για αισθητήρα στρεφόμενης λαβής:</b>		
7	Αισθητήρας, στρεφόμενη λαβή (TGS)	Δεν πωλείται χωριστά
8	Περίβλημα πείρου, έξι οδών	72188-07BK