



ערכות מגביה וכידון מסוג FAT APE ו-FAT MINI-APE

כלים וציוד נדרשים

להתקנה נכונה של ערכה זו יש צורך בחומר איטום לתבריגים® Loctite Threadlocker - Red 271 (מספר חלק 97-99671-H-D).

נחוץ גם נוזל בלמים הידראולי טרי ולא מזוהם. עיין במדריך למשתמש או במדריך הטיפולים של אופנוע משנה/דגם אלה כדי לקבוע איזה הוא נוזל הבלמים הנכון לרכב זה.

ניתן למצוא את פריטים אלה אצל סוכן Harley-Davidson.

דגמים עם ABS:

⚠ אזהרה

הבטיחות של הרכב תלויה בהתקנה נכונה של הערכה הזאת. בכלי רכב המצוידים בבלמי ABS יש לבצע את ההתקנה אצל סוכן. התקנה נכונה של ערכה זו מחייבת שימוש בכלים מיוחדים הנמצאים אך ורק אצל סוכן Harley-Davidson. טיפול לא נכון במערכת הבלמה עלול לפגום בביצועי הבלם, וכתוצאה מכך לגרום למוות או פגיעה חמורה. (b00578)

דגמים ללא ABS:

⚠ אזהרה

הבטיחות של הרכב והנוסע תלויה בהתקנה נכונה של הערכה הזאת. השתמש בהליכי הטיפול המתאימים שבמדריך. אם אינך מסוגל לבצע את הנוהל או אם אין לך הכלים הנכונים, בצע את ההתקנה בסוכנות Harley-Davidson. התקנה לא נאותה של הערכה הזאת עלולה לגרום למוות או פגיעה חמורה. (b00333)

הערה

גיליון הוראות זה מתייחס למידע במדריך השירות. על מנת לבצע התקנה זו, נדרש מדריך טיפולים לאופנוע מהשנה הזאת/הדגם הזה, וניתן להשיגו אצל סוכן Harley-Davidson.

תכולת הערכה

ראה איור 10, טבלה 2 וטבלה 3.

הכנה

⚠ אזהרה

כדי למנוע התנעה בשוגג של הרכב העלולה לגרום למוות או פגיעה חמורה, נתק תחילה את כבל המצבר השלילי (-) לפני שתמשיך. (a00307)

⚠ אזהרה

נתק תחילה את כבל הסוללה השלילי (-). אם הכבל החיובי (+) נוגע בהארקה כאשר הכבל השלילי (-) מחובר, עלולים להיווצר ניצוצות אשר יגרמו להתפוצצות המצבר, וכתוצאה מכך לגרום למוות או פגיעה חמורה. (a00049)

1. עיין במדריך הטיפולים ופעל בהתאם להוראות המפורטות בו בנוגע להסרת המושב ונתק את כבלי המצבר, ראשית הכבל השלילי (-). שמור את כל אביזרי ההרכבה של המושב.

כללי

מספרי ערכה

B, 55859-10B, 56832-04C, 56942-10B, 55801311, 10-55857
55801313, 55801315, 55801317

דגמים

למידע אודות התאמה לדגם, עיין בסעיף P & A בקטלוג הקמעונאי או בפרק על חלקים ואביזרים של www.harley-davidson.com (אנגלית בלבד).

טבלה 1. דגמים

ערכה	תיאור הכידון
B,10-55857 55801315	Fat Ape, גובה 0.4 מ' (16 אינץ'), שחור סאטן
B,10-55859 55801311	Fat Mini-Ape, גובה 0.3 מ' (12 אינץ'), שחור סאטן
C,04-56832 55801313	Fat Mini-Ape, גובה 0.3 מ' (12 אינץ'), כרום
B,10-56942 55801317	Fat Ape, גובה 0.4 מ' (16 אינץ'), כרום

ערכה זו אינה מתאימה לדגמים המצוידים בכידון מחוממות, במדים המותקנים על הכידון, בערכת בית פנס לדגמי Softail (מספר חלק H-D Road Tech 96-67907) או ברדיו Road Tech.

אביזרים או חלקים נוספים נדרשים

ערכה זו כוללת מכלול מגביה לכידון ש חובה להתקין אותו יחד עם כידון זה.

יש צורך לרכוש בנפרד חלקים או אביזרים נוספים לצורך התקנה נכונה של ערכת כידון זו. ניתן למצוא רשימה של החלקים או האביזרים הנחוצים לדגם זה בקטלוג הקמעונאי לחלקים ואביזרים או בדף "Parts and Accessories" באתר www.harley-davidson.com (באנגלית בלבד).

⚠ אזהרה

החלף את אטמי צינור הבלם. שימוש חוזר באטמים המקוריים עלול לגרום לכשל בלם ואובדן השליטה ברכב, וכתוצאה מכך לגרום למוות או פגיעה חמורה. (a00318)

חובה להחליף את שני אטמי צינור הבלם שמצויים בכל מחבר בנג'ו. ניתן לברר את מספרי החלקים הנכונים בקטלוג החלקים לאופנוע משנה/דגם אלה או דרך סוכנות של Harley-Davidson.

עבור אופנועים המצוידים בידית כידון שמאלית מודבקת חובה גם לרכוש ידית חדשה, הנמכרת בנפרד.

ניתן למצוא ידיות כידון חלופיות של היצרן המקורי (OE) בקטלוג החלקים.

ניתן לראות את המבחר הקיים של ידיות אחיזה Genuine Motor Accessory בקטלוג הקמעונאי של חלקים ואביזרים או בחלק "Parts and Accessories" באתר www.harley-davidson.com (באנגלית בלבד).

בעת הטיפול במערכת הדלק, אסור לעשן או לאפשר הימצאות להבה פתוחה או ניצוצות בסביבה. בזמן הוא חומר דליק ונפיץ מאוד, העלול לגרום למוות או פגיעה חמורה. (a00330)

2. שחרר או הסר את מיכל הדלק. עיין במדריך הטיפולים.

- אם ניתן לגשת לכל החיבורים של כבל המצנרת ורתמת החיווט, אפשר להזיז את מיכל הדלק למעלה ולאחור מבלי לנתק את צינור הדלק או צינור החיבור בין שני צדי מיכל הדלק.
- אם לא ניתן לגשת לחיבורים אלה, יש להסיר את מיכל הדלק לגמרי ולשים אותו בצד לצורך התקנה בהמשך.

▲ זהירות

מגע ישיר של נוזל בלמים DOT 5 בעיניים עלול לגרום לגירוי, נפיחות ואדמומיות בעיניים. הימנע ממגע עם העין במקרה של מגע בעין יש לשטוף בכמות רבה של מים ולפנות לטיפול רפואי. בליעת כמויות גדולות של נוזל בלמים DOT 5 עלולה לגרום לאי-נוחות במערכת העיכול. במקרה של בליעה, יש לפנות לקבלת טיפול רפואי. השתמש באזור מאורר היטב. הרחק מהישג ידם של ילדים. (b00144)

▲ אזהרה

למגע בנוזל בלמים DOT 4 עלולות להיות השפעות בריאותיות חמורות. אי שימוש בציוד הולם להגנה על העור והעיניים עלול להוביל למוות או פגיעה חמורה.

- במקרה שאיפה: הישאר רגוע, צא לאוויר הצח, פנה לטיפול רפואי.
- במקרה מגע בעור: הסר את הבגדים המזוהמים. שטוף את העור באופן מידי בכמות רבה של מים למשך 15-20 דקות. אם מתפתח גירוי, פנה לקבלת טיפול רפואי.
- במקרה מגע בעיניים: שטוף את העיניים הפגועות לפחות 15 דקות תחת מים זורמים תוך החזקת העפעפיים פתוחים. אם מתפתח גירוי, פנה לקבלת טיפול רפואי.
- בליעה: שטוף את הפה ולאחר מכן שתה כמות רבה של מים. אין לעודד הקאה. יש לפנות למכון הארצי למידע בהרעלות. נדרש טיפול רפואי מיידי.
- עיין בגיליון נתוני הבטיחות (SDS) לפרטים נוספים, הזמין בכתובת sds.harley-davidson.com (e00240)

התראה

מגע של נוזל בלם DOT 4 עלול לגרום נזק לפנלים ומשטחים צבועים. נקוט בזהירות והגן על משטחים מפני התזות בכל טיפול במערכת הבלם. אם אין עושים זאת, עלול להיגרם נזק קוסמטי. (c00239)

הערה

נגב מיד נזילות כלשהן של נוזל בלמים במטלית רכה, יבשה ונקייה. לאחר מכן נגב היטב את האזור המטופל במטלית רכה, לחה ונקייה (נזילה בכמות מועטה) או שטוף בכמות רבה של מי סבון (נזילה בכמות רבה).

כסה את משטחי האופנוע שבקרבת אזור העבודה בכיסויי שירות של H-D או בגיליון מגן עשוי פוליאיתילן כדי להגן על הגימור מפני נזק הנגרם על ידי זליגת נוזל בלמים DOT 4 או התזתו.

3. רוקן את נוזל הבלמים ממכל הבלם הקדמי ומצינורות הבלמים לפי ההוראות במדריך הטיפולים.

הסרת הכידון המקורי

הערה

כסה את הכנף הקדמית ואת החזית של מיכל הדלק בכיסויי שירות של H-D או במטליות עבודה נקיות כדי למנוע שריטות בגימור.

דגמי Dyna ו-Softail

התראה

הסר את רכיבי צינור הבלם בזהירות. נזק לפני התשובות עלול לגרום לדליפה. (a00320)

1. שים לב לניתוב צינור הבלם הקדמי ולכיוונים של מחברי הבנג'ו. עיין במדריך הטיפולים למידע על אופן הניתוק וההסרה של צינור הבלמים. שמור את בורגי הבנג'ו, אך השלך את אטמי צינור הבלמים.
2. עיין במדריך הטיפולים ונתק את כבל המצמד מידידת המצמד. נתק את כבל המצמד מכיסוי הצד והסר את הכבל מהרכב.

הערה

לפני ניתוק חיווט בקר הכידון, תעד ושמור את ניתוב החיווט.

בדגמי Dyna מהשנים 2007-2011 ובדגמי Softail מהשנים 2006-2010, השתמש במחברי Molex. בכלי רכב משנת 2006 ומוקדם יותר השתמש במחברי Deutsch. הליכי הניתוק מתוארים בקטע על המחבר המתאים בנספח של מדריך הטיפולים.

בדגמי Dyna משנת 2012 ואילך ובדגמי Softail משנת 2011 ואילך, השתמש במחברי JAE שאין צורך לנתק את הפינים שלהם כדי להעביר אותם דרך הכידון.

3. יש להסיר את כל תופסני הידוק החיווט מפלסטיק וכן את האזיקונים שמחברים את חיווט בקרי הכידון ומאותתי הפנייה מהכידון אל מחברי צומת הרתמה ולהשליכם. במידת הצורך, עיין בנושא המתאים העוסק במחברים בנספח למדריך הטיפולים למידע על אופן הניתוק של חיווט בקר הכידון מהמחבר האפור ל-8 פינים ומהמחבר השחור ל-6 פינים של רתמת החיווט הראשית שמתחת למיכל הדלק.

הערה

לפני ניתוק מאותתי הפנייה שים לב לניתוב חוט מאותת הפנייה.

4. הפרד את שני החצאים של המחבר ל-6 פינים של מאותת הפנייה, אם קיים.

הערה

אל תסיר את החוטים מתושבות מחבר מתג הכידון מתחת למיכל הדלק.

אל תסיר את החוטים מתושבות מחבר ה-Multilock שמתחת למיכל הדלק.

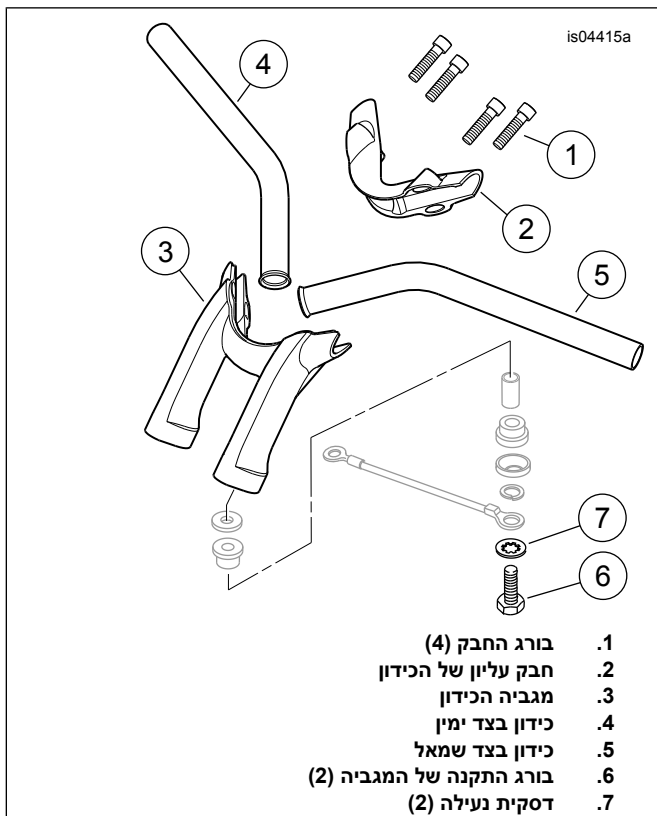
5. שים לב לצבעי החוטים ולמיקומיהם בחלל כל אחד מתושבות המחבר המובילים מהמתגים וממאותתי הפנייה. עיין בסעיף של המחבר הנכון בנספח מדריך הטיפולים לניתוק החוטים מהתושבות.

6. השתמש בסרט הדבקה כדי לעטוף את קצוות מסופי החוטים של כל רתמה בודדת כדי ליצור מובילים נפרדים. עטוף כל מוביל בצורה מספיק הדוקה כדי שייכנס לחור החבק ויעבור בקלות דרך הכידון חדש.

7. הסר את המכלולים של משאבת הבלם הקדמי וידידת המצמד מהכידון, יחד עם המראות ומאותתי הפנייה המחברים, אם קיימים.

8. משוך את מעטפת החיווט ואת רתמות החיווט שבתוכה דרך ידיות הכידון כדי לשחרר את בקרי הכידון ואת מאותתי הפנייה מהאופנוע. שים בצד את מכלולי בקר הכידון/מאותתי הפנייה.

9. עיין במדריך הטיפולים למידע על אופן ההסרה של מכלול בית המתגים בצד ימין ושל רתמת החיווט. הדבר נחוץ לצורך גישה לכבלי המצנרת.



1. בורג החבק (4)
2. חבק עליון של הכידון
3. מגביה הכידון
4. כידון בצד ימין
5. כידון בצד שמאל
6. בורג התקנה של המגביה (2)
7. דסקית נעילה (2)

תרשים 2. חבק ומגביה של הכידון (דגם Rocker)

13. אם ידית הכידון בצד שמאל אינה מודבקת לכידון: הסר את ידית הכידון ושים אותה בצד כדי להתקינה בכידון החדש, אם אין מחליפים אותה.

הערה

תעד ושמור את סדר ההסרה ומיקומם של אביזרי החיבור של המגביה בעת הסרתם, ושמור זאת להתקנה בהמשך.

14. לכל דגמי Dyna ו-Softail (מלבד FXCW/C Rocker): ראה איור 1. הסר את שני בורגי ההתקנה של המגביה (5) מתחת לתושבת העליונה של המזלג. הסר והשלך את מגביה הכידון (3), אך שמור את שאר אביזרי החיבור של בידוד המגביה להתקנה בהמשך. **לדגמי Rocker (FXCW/C):** ראה איור 2. הסר והשלך את שני בורגי ההתקנה של המגביה (6) ואת דסקיות הנעילה (7) מתחת לתושבת העליונה של המזלג. הסר והשלך את מגביה הכידון (3), אך שמור את שאר אביזרי החיבור של בידוד המגביה להתקנה בהמשך. **לכל דגמי Dyna ו-Softail:** המשך אל "חיווט פנימי של הכידון החדש".

דגמי Road King משנת 2003 ואילך, דגמי Freewheeler משנת 2016 ואילך

התראה

הסר את רכיבי צינור הבלם בזירות. נזק לפני התשובות עלול לגרום לדליפה. (a00320)

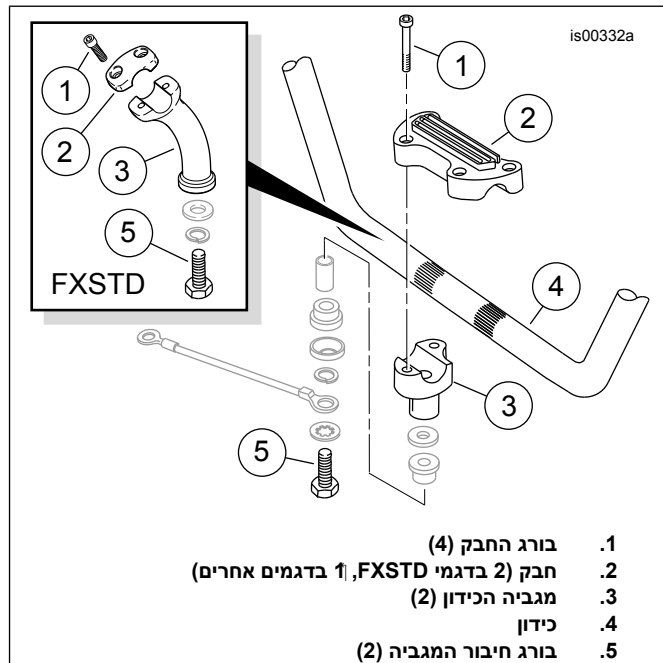
1. הסר ושמור את הבורג עם ראש הכפתור בצד התחתון של המוט העליון של המזלג ומכלול התושבת אשר מקבע את מחבר T של סעפת צינור הבלמים.

2. שים לב לניתוב צינור הבלם הקדמי ולכיוונים של מחברי הבנג'ו. עיין במדריך הטיפולים למידע על אופן הניתוק וההסרה של צינור הבלמים. שמור את בורגי הבנג'ו, אך השלך את אטמי צינור הבלמים. **דגמים עם בלמי ABS:** הסר את הצינורות עד יחידת הבקרה של הבלמים.

10. עיין במדריך הטיפולים על אופן הניתוק של כבלי הסרק והמצערת ממכלול שרוול המצערת/ידית הכידון בצד ימין. נתק את כבלי הסרק והמצערת ממודול האינדוקציה. אם אין מחליפים אותו, הסר את שרוול המצערת/הידית בצד ימין והנח אותו בצד לשם התקנה בכידון החדש.

11. עיין במדריך הטיפולים למידע על אופן ההסרה של מכלול בית המתגים בצד שמאל ורתמת החיווט.

12. לכל דגמי Dyna ו-Softail (מלבד FXCW/C Rocker): ראה איור 1. הסר והשלך את הברגים (1), החבק העליון (2) ואת הכידון (4). **לדגמי Rocker (FXCW/C):** ראה איור 2. הסר והשלך את ארבעת בורגי האלן (1) אשר מחברים את החבק העליון של הכידון (2) למגביה (3). הסר והשלך את החבק. הסר את הכידונים (4 ו-5) מהאופנוע.



1. בורג החבק (4)
2. חבק (2 בדגמי FXSTD, 1 בדגמים אחרים)
3. מגביה הכידון (2)
4. כידון
5. בורג חיבור המגביה (2)

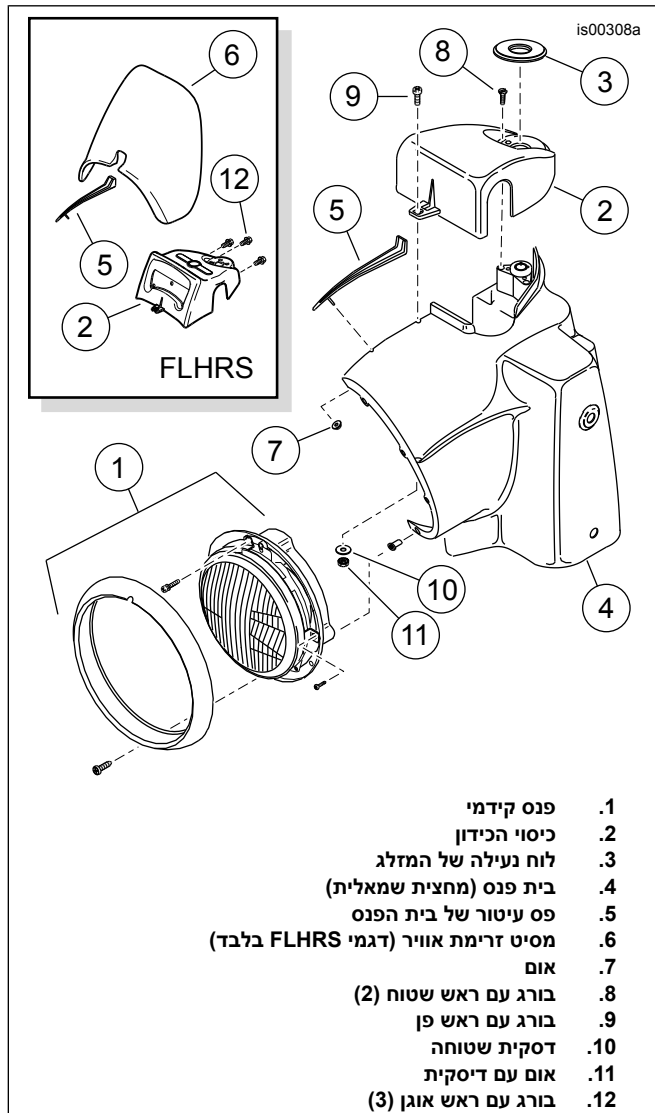
תרשים 1. חבקים ומגביהים של הכידון (דגמי Dyna ו-Softail)

אם לא מחליפים את ידית המצערת: לאחר הסרת ידית הכידון, שים לב אם כיסוי האיטום מחובר לקצה של חיישן הידית המסתובבת. אם לא, הסר את כיסוי האיטום מפיני המיקום בתוך ידית המצערת בעזרת פיסה קשיחה של חוט ברזל.

בדגמים משנת 2013 ומטה חובה להחליף את החיישן המקורי (OE) של הידית המסתובבת בערכת חיישן ידית מסתובבת (מס' חלק H-D 08-32310). ראה טבלה 3.

בדגמים משנת 2014 ואילך יש לעשות שימוש חוזר בחיישן המקורי של הידית המסתובבת.

13. במידת הצורך, עיין במדריך הטיפוליים כדי לדעת איך להסיר ולהשליך את החיישן המקורי (OE) של הידית המסתובבת ואת רמתת הקישור של חיישן הידית המסתובבת.



תרשים 3. כיסוי לבית הפנס, הפנס הראשי והכידון (מוצג דגם FLHR)

14. לכל דגמי Road King: ראה איור 3. הסר מתוך בית הפנס הראשי (4) את אום האוגן (7) כדי לשחרר את פס העיטור (5) שבראש בית הפנס.

הערה

כידונים מסוג Fat Ape ו-Fat Mini-Ape אינם מתאימים למסיט זרימת האוויר המקורי (6) המותקן בדגמי FLHRS. ניתן להשליך את מסיט זרימת האוויר ואת פס העיטור (5) בדגמים אלה, וחובה להתקין פס עיטור חדש (מס' חלק H-D 03-67868, רכישה בנפרד).

3. עבור כל מערכות הבלמים: עיין במדריך הטיפוליים. נתק את כבל המצמד מידיית המצמד או את צינור המצמד ממשאבת המצמד. נתק את כבל או צינור המצמד מכיסוי הצד.

4. הסר את משאבת בלמים קדמיים ראשית ומכלולי ידית המצמד מהכידון.

5. עיין במדריך הטיפוליים והסר את מכלול הפנס הראשי מבית הפנס הראשי.

הערה

בדגמים מהשנים 2007-2013 השתמש במחברי Molex. בכלי רכב משנת 2006 ומוקדם יותר השתמש במחברי Deutsch. עיין בנושא המתאים העוסק במחברים בנספח למדריך הטיפוליים למידע על נוהלי הניתוק והחיבור.

בדגמים משנת 2014 ואילך, השתמש במחברי JAE שאין צורך לנתק את הפינים שלהם כדי להעביר אותם דרך הכידון.

6. הסר את תפסי האחיזה מפלסטיק של החיווט המאבטחים את רתמת החיווט של מאותת הפנייה לכידון, אם קיימים.

7. בדגמים משנת 2013 ומטה, עיין בנושא המתאים העוסק במחברים בנספח למדריך הטיפוליים למידע על אופן הניתוק של חיווט בקר הכידון מהמחבר האפור ל-6 או ל-8 פינים ומהמחבר השחור ל-6 פינים של רתמת החיווט הראשית בתוך בית הפנס הראשי. בדגמים משנת 2014 ואילך נתק את מחברי JAE מהתיבות בכל אחד מצידוי ראש ההיגוי (שניים בצד ימין ואחד בצד שמאל). בדגמים המצוידים במאותתי פנייה המותקנים בכידון, הפרד את שני החצאים של המחבר ל-6 פינים של מאותת הפנייה.

הערה

הערכות הקיימות של מארכי חיווט למתגים עבור דגמים המצוידים בבקרת שיוט מתאימות רק לדגמי 2008-2013.

8. דגמים מהשנים 2008 - 2013 בלבד: נתק את החיווט של בקרת השיוט האלקטרונית משני המחברים ל-4 פינים אם קיימת.

9. עיין במדריך הטיפוליים ופעל באופן הבא:

a. הסר את רתמת החיווט ואת מכלול בית המתגים בצד ימין.

b. דגמים משנת 2007 ומטה: נתק והסר את כבלי המצערת/הסרק ממכלול שרוול המצערת/ידית הכידון בצד ימין.

c. עבור כל הדגמים: הסר את רתמת החיווט ואת מכלול בית המתגים בצד שמאל.

10. הסר והשלך את כל תפסי אחיזת החיווט המחוברים לרתמת החיווט או לכידון.

11. אם ידית הכידון השמאלית אינה מודבקת לכידון: הסר את מכסה הקצה מידיית הכידון, אם קיים. הסר את ידית הכידון ושים אותה בצד לצורך ההתקנה על הכידון החדש, אם רוצים בכך.

12. הסר את מכסה הקצה מידיית הכידון בצד ימין, אם קיים, ולאחר מכן הסר את ידית הכידון מהכידון.

הערה

בדגמים משנת 2008 ואילך: לחיישן הידית המסתובבת בצד ימין של הכידון יש כיסוי איטום המגן על האלקטרודות הפנימיות מפני לכלוך ולחות, ומשמש גם לנעילת ידית המצערת בכידון.

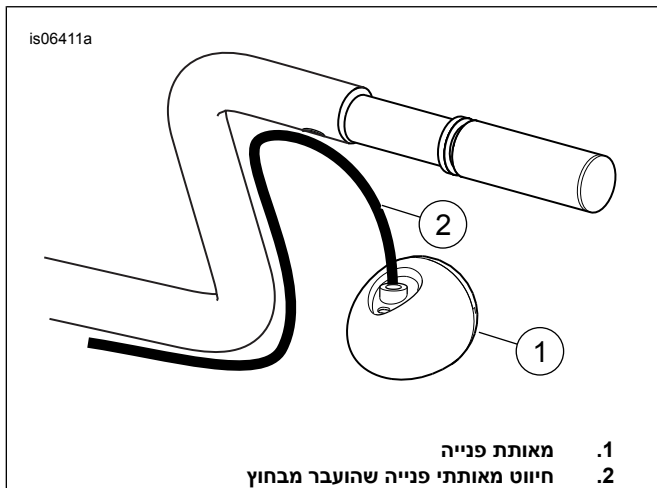
כדי להסיר את ידית המצערת, ייתכן שיהיה צורך במשיכה קלה כדי לשחרר את פיני המיקום בידיית המהלך השקוע בכיסוי האיטום.

3. בדגמים שאינם מצוידים במאותתי פנייה המותקנים על הכידון, המשך ל שלב 9 (לאחר איור 5). בדגמים שמצוידים במאותתי פנייה המותקנים על הכידון: אם החיווט המקורי של מאותתי הפנייה עבר דרך בתי המתגים ולתוך הכידון דרך הפתח הגדול (J), המשך ל שלב 4 (לאחר איור 4). ראה איור 4. אם החיווט המקורי של מאותתי הפנייה הועבר מבחוץ, יש לשנות את המיקום של מאותתי פנייה כך שלא יימצאו על הכידונים. בצע את שינוי המיקום בשלב זה בהתאם להוראות בערכה המתאימה לשינוי המיקום.

4. אם החיווט המקורי של מאותתי הפנייה עבר דרך בתי המתגים: הסר את מאותתי הפנייה ממכלול ידית הבלם הקדמי (מוט המראה) והשאר אותו תלוי מבית המתגים. כסה את מאותתי הפנייה או הגן עליו בדברך כלשהי כדי שלא ייגרם לו נזק עד התקנתו בהמשך.

הערה

ראה איור 5. ודא שהטבעת הגדולה (7) נמצאת במקומה על מאגד החיווט של המתג ומאותתי הפנייה, סמוך לקצה המתג.



4. תרשים. מאותתי פנייה המותקנים על הכידון שיש לשנות את מיקומם

5. מרח שכבה דקה של סבון נוזלי, חומר לניקוי חלונות או חומר סיכה רב-תכליתי על מאגדי החיווט של מאותתי הפנייה והמתג בצד ימין.

6. כאשר הכידון מונח על משטח חלק ורך, והקצה של הידיות פונה כלפי מעלה, הזן בעדינות את מאגד חיווט המתג בצד ימין לתוך הפתח הגדול בחלק התחתון של הכידון חדש, לכיוון הפתח הגדול במרכז הכידון.

▲ אזהרה

משוך בזהירות את החוטים דרך החור בכידון כדי למנוע את הפשטת החוטים. חוטים מופשטים עלולים לגרום קצר במעגלים ולנזק ברכיבי חשמל רכב, ולהביא לאובדן השליטה ברכב וכתוצאה מכך למוות או פציעה חמורה. (b00418)

7. משוך את הקצוות המלופפים בסרט של מאגד החיווט דרך פתח היציאה במרכז הכידון, כך שבית המתגים יימצא במיקומו הסופי המשוער. אל תהדק את בית המתגים אל הכידון בשלב זה.

8. חזור על שלבים 4 עד 7 עבור מאגד החיווט של המתג בצד שמאל. המשך ל שלב 13.

הערה

יש לשנות את המיקום של מאותתי פנייה אלה כך שלא יימצאו על הכידונים. בצע את שינוי המיקום בשלב זה בהתאם להוראות בערכה המתאימה לשינוי המיקום.

15. לדגמים בינלאומיים משנת 2014 ואילך ולדגמי צפון אמריקה: הסר ושמור את שני בורגי פיליפס עם הראש השטוח (8) שמתחת ללוחית התווית המקבעים את כיסוי הכידון למנועול המזלג. לדגמים משנת 2013 ומטה באוסטרליה, ברזיל, אנגליה, אירופה ויפן: לברגים עם הראש השטוח (8) יש ראשים מתנתקים ולא ניתן להסיר אותם בקלות. כדי להסיר ברגים עם ראשים מתנתקים, צור חור מוביל בראשו של כל אחד מהברגים בעזרת מדגש ושלוף החוצה את הבורג בעזרת מקדח 3 מ"מ עם תבריג שמאלי. אם אין מצליחים בכך, השתמש במקדח 5 מ"מ בעל קנה ארוך והסר בקדיחה את הראשים המתנתקים של הברגים. השתמש במלקחיים כדי להסיר את קני הברגים ממנועול המזלג.

16. לכל דגמי Road King: עיין במדריך הטיפולים ופעל לפי השלבים הרלוונטיים כדי להסיר את כיסוי הכידון, מסיט זרימת האוויר והכידון. לדגמי Freewheeler: עיין במדריך הטיפולים ופעל לפי השלבים הרלוונטיים כדי להסיר את כיסוי הכידון, בית הפנס הראשי והכידון.

הערה

תעד ושמור את סדר ההסרה ומיקומם של אביזרי החיבור של המגביה בעת הסרתם, ושמור זאת להתקנה בהמשך.

התקן את הכידון והחבקים באופן רופף כדי להקל על ההסרה של בורגי התקנת המגביה.

17. הסר את שני בורגי ההתקנה של המגביה מתחת לתושבת העליונה של המזלג. הסר והשלך את מגביה הכידון, אך שמור את אביזרי החיבור להתקנה בהמשך.

הערה

אסור להסיר את החוטים מבתי פניי המחבר של מתג Molex או Deutsch בכידון בתוך בית הפנס.

18. דגמים משנת 2013 ומטה בלבד. תעד ושמור את הצבעים והמיקומים של החוטים המובילים מהמתגים בכל שקע של בתי המחברים. עיין בנושא המתאים העוסק במחברים בנספח למדריך הטיפולים. הסר את החוטים (עם סופיות החוטים) מבתי השקעים.

החיווט הפנימי של הכידון החדש

1. דגמי Softail-ו Dyna: הסר את תפסי הפלסטיק לאחיזת החיווט וכן את האזיקונים שקיבעו את רתמות החיווט של המתג לכידון המקורי. דגמי Road King משנת 2013 ומטה: התקן את ערכת הארכת החיווט למתגי הכידון (רכישה בנפרד) בבתי המתגים של הכידון בצד ימין ובצד שמאל לפי ההוראות ב אותה ערכה. לכל הדגמים: ראה איור 10. החלק טבעת גדולה אחת (3) על כל אחד ממאגדי החיווט של המתגים, כך שהטבעת תימצא סמוך לקצה המתג.

2. השתמש בסרט הדבקה כדי לעטוף את קצוות סופיות החוטים מכל מקור כדי ליצור מובילים נפרדים. עטוף כל מוביל בצורה מספיק הדוקה כדי שייכנס לחור החבק ויעבור בקלות דרך הכידון חדש.

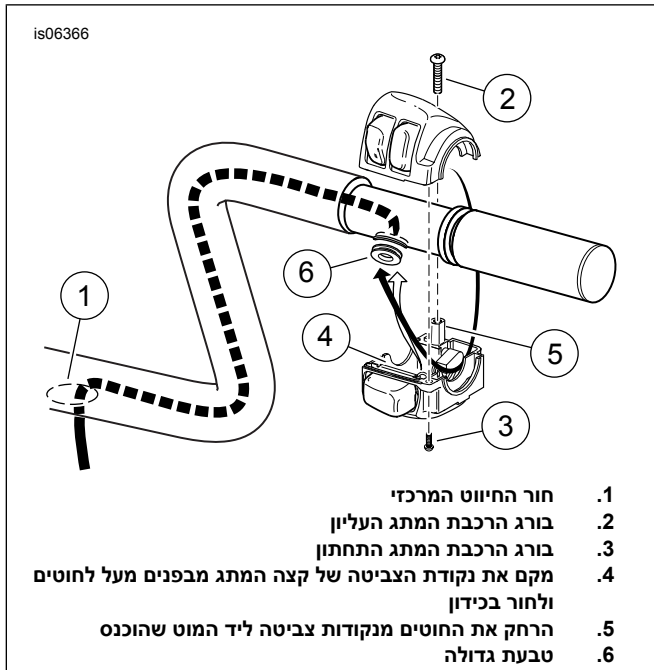
הערה

חוטים (או חוטי ברזל דקים) עשויים לסייע בהעברת מאגדי החיווט דרך הכידון. עבור כל מאגד חיווט שיש להעביר דרך הכידון, יש להעביר קודם חוט נפרד דרך הכידון.

תחילה, הדבק היטב חוט אחד לקצה מאגד החיווט המתאים, ואל תמשיך לטפל בשאר החוטים. עד שיעשה שימוש בשאר החוטים המובילים, אבטח אותם לכידון בכל אחד מצדי הכידון, וזאת כדי למנוע מהחוטים המובילים להימשך פנימה בטרם עת.

משוך את החוט דרך הכידון כדי לנתב את מאגד החיווט לנקודת היציאה הנכונה.

הוראות ספציפיות עבור כל מאגד חיווט מפורטות להלן.



1. חור החיווט המרכזי
2. בורג הרכבת המתג העליון
3. בורג הרכבת המתג התחתון
4. מקם את נקודת הצביטה של קצה המתג מבפנים מעל לחוטים ולחור בכידון
5. הרחק את החוטים מנקודות צביטה ליד המוט שהוכנס
6. טבעת גדולה

תרשים 6. ניתוב החיווט של תושבת המתג

⚠ אזהרה

הלולאות בכל אחד מחורי החיווט שבכידון חייבות להישאר במקומן לאחר ניתוב החיווט דרך הכידון. הפעלה בזמן שהלולאות אינן במקומן עלולה לגרום נזק לחוטים, הגורם לקצר שעלול לגרום למוות או פגיעה חמורה. (d00416)

13. עבור כל הדגמים: ראה איור 10. הכנס את הטבעות של חיווט המתגים (3) למקומן בפתחי חיווט המתגים בכידון.

הערה

שכבה דקה של סבון נוזלי, חומר לניקוי חלונות או חומר סיכה רב-תכליתי יכולה לסייע בהתקנת הטבעת.

14. לכל הדגמים מלבד דגמי Road King ו-Freewheeler משנת 2008 ואילך: המשך אל הגנה על החיווט.

הערה

לדגמי Road King מהשנים 2008-2013:

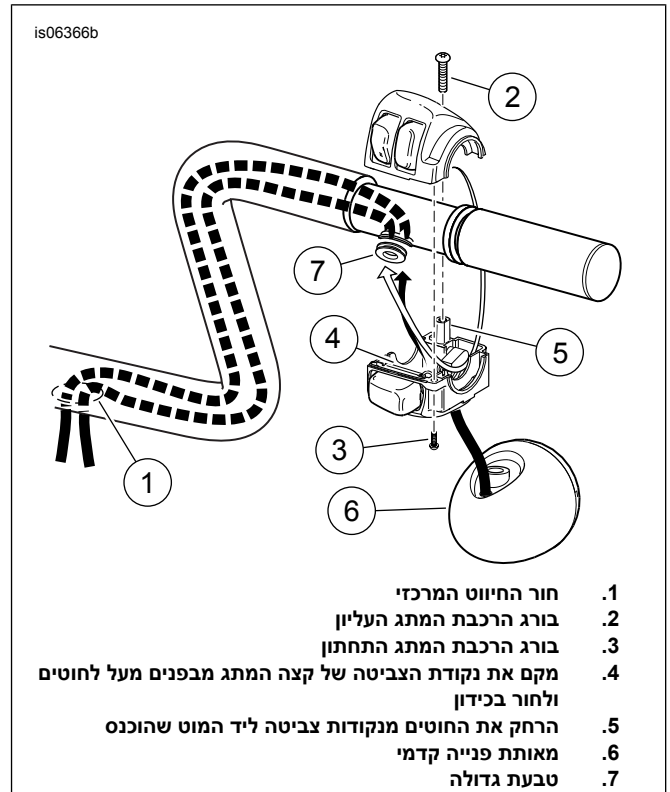
אסור להשתמש בחיישן המקורי של הידית המסתובבת בכידון החדש. המחבר הירוק הקטן בחיישן המקורי אינו מתאים לידיות כידון עם חיווט פנימי. חובה להחליף את החיישן המקורי בערכה של חיישן הידית המסתובבת (מס' חלק H-D 08-32310, רכישה בנפרד). ראה את איור 11 ואת טבלה 3.

דגמי Road King משנת 2014 ואילך ודגמי Freewheeler:

עשה שימוש חוזר בחיישן המקורי של הידית המסתובבת בעזרת מאגד החיווט הפנימי הקטן ביותר.

התקנה זו אינה מתאימה לידיות כידון מחוממות, ולכן לא יעשה שימוש במהלכה בקטע הקצר ביותר (K) של חיווט ידית הכידון המחוממת בתוך חיווט החיישן של הידית המסתובבת. ניתן לקצץ את החוטים האלה ולהפריד אותם בסרט הדבקה כדי למנוע מהם להפריע להתקנה, או להשאיר אותם בתוך הכידון כשהם מקובצים יחד ומודבקים בסרט הדבקה.

15. עטוף בסרט הדבקה את הקצוות (L) של הזוג הארוך יותר של מאגדי החיווט והקפד ללפף את הסרט הדוק כך שאפשר יהיה להעביר אותם בקלות דרך הכידון. מרח שכבה דקה של סבון נוזלי, חומר לניקוי חלונות או חומר סיכה לכל מטרה על אגד החוטים של החיישן של הידית המסתובבת.



1. חור החיווט המרכזי
2. בורג הרכבת המתג העליון
3. בורג הרכבת המתג התחתון
4. מקם את נקודת הצביטה של קצה המתג מבפנים מעל לחוטים ולחור בכידון
5. הרחק את החוטים מנקודות צביטה ליד המוט שהוכנס
6. מאותת פנייה קדמי
7. טבעת גדולה

תרשים 5. העברת חיווט מאותת הפנייה והמתג דרך בית המתגים

9. אם נעשה שינוי של מיקום החיווט המקורי של מאותת הפנייה, או אם מאותתי הפנייה אינם מותקנים על הכידון: מרח שכבה דקה של סבון נוזלי, חומר לניקוי חלונות או חומר סיכה רב-תכליתי על מאגד החיווט של המתג בצד ימין.

10. ראה איור 6. כאשר הכידון מונח על משטח חלק ורך, והקצה של הידיות פונה כלפי מעלה, הזן בעדינות את מאגד חיווט המתג בצד ימין לתוך הפתח הגדול בחלק התחתון של הכידון חדש, לכיוון הפתח הגדול במרכז הכידון.

⚠ אזהרה

משוך בזהירות את החוטים דרך החור בכידון כדי למנוע את הפשטת החוטים. חוטים מופשטים עלולים לגרום קצר במעגלים ולנזק ברכיבי חשמל רכב, ולהביא לאובדן השליטה ברכב וכתוצאה מכך למוות או פגיעה חמורה. (b00418)

11. משוך את הקצוות המלופפים בסרט של מאגד החיווט דרך פתח היציאה במרכז הכידון, כך שבית המתגים ימצא במיקומו הסופי המשוער. אל תהדק את בית המתגים אל הכידון בשלב זה.

12. חזור על שלבים 9 עד 11 עבור מאגד החיווט של המתג בצד שמאל.

אזהרה

הקפד למלא אחר הוראות היצרן בעת השימוש ב-UltraTorch UT-100 או בכל מכשיר מקרין חום אחר. אי ציות להוראות היצרן עלול לגרום לשריפה, וכתוצאה מכך לגרום למוות או פגיעה חמורה. (a00335)

- הימנע מהטיית חום כלפי כל רכיב של מערכת הדלק. החום הקיצוני יכול לגרום להצתה/פיצוץ דלק וכתוצאה מכך למוות או לפגיעה חמורה.
- הימנע מהטיית חום כלפי כל רכיב של מערכת החשמל מלבד לעבר המחברים בהם מתבצעת עבודת כיווץ שרוול בחום.
- שמור תמיד על הידיים הרחק מקצה הכלי ומהשרוול המתכווץ בחום.
- 2. השתמש באקדח חום או בהתקן מקרין-חום מתאים כדי לכווץ את הצינור המתכווץ בחום על מאגדי החיווט.
- 3. **בדגמים המצוידים בחיישן ידית מסתובבת**, ראה איור 11. החלק את הצינור המוביל העשוי ויניל (11) על כל החוטים של חיישן הידית המסתובבת. החלק את הצינור כך שיגיע מעט מעבר לנקודה שבה החיווט יוצא מהכידון. חתוך את החלק העודף של הצינור המוביל כדי לחשוף את פני הדק החיישן (M).
- 4. הסר את סרט ההדבקה מקצוות חוטי המאגדים.
- 5. בדוק אם יש המשכיות חשמלית בין הכידון לבין כל חוט במאגדי החוטים. המשכיות תצביע על קצר, שתחייב בחינה של החוטים והניתוב בתושבת המתג.

התקנת המגביה והכידון

הערה

ערכה זו כוללת מכלול מגביה לכידון ש **חובה להתקין אותו יחד עם כידון זה.**

עבור דגמי FXCW/C יש לרכוש בנפרד שני ברגים לתושבת המגביה (מס' חלק H-D 3471) ושתי דסקיות נעילה מפוצלות (מס' חלק H-D 7068) כדי להחליף את אלו שהוסרו והושלכו מוקדם יותר (ראה איור 2, פריטים 6 ו-7).

עבור דגמי Road King יש לרכוש בנפרד כיסוי כידון יש להתקין באופן רופף לפני התקנת המגביה. הכיסויים זמינים בכרום (מס' חלק H-D 55879-10 לדגמי 2013 ומטה ומס' חלק H-D 55800289 לדגמי 2014 ואילך) או שחור (מס' חלק H-D 10-55881 לדגמי 2013 ומטה ומס' חלק H-D 55800290 לדגמי 2014 ואילך) כדי שתיווצר התאמה או ניגודיות של הצבע עם המגביה והכידון.

• בנוסף, **עבור דגמי FLHR** יש לרכוש פס עיטור (מס' חלק H-D 03-67868).

• **עבור דגמים משנת 2013 ומטה באוסטרליה, ברזיל, אנגליה, אירופה ויפן יש לרכוש בנוסף שני ברגים עם ראש שטוח למניעת גניבה מסוג 10-24# X 1/2 אינץ'** (מס' חלק H-D A2935).

1. **כל הדגמים:** ראה איור 10. התקן את מגביה הכידון החדש לפי ההוראות בערכת המגביה.

a. הרכב את אביזרי החיבור של בידוד המגביה באותה תצורה שבה הוסרו קודם לכן.

b. **דגמי Road King:** ראה איור 8. הנח את כיסוי הכידון (1), בכיוון המתואר, על מנעול המזלג (2).

c. הכנס את רגלי בסיס המגביה (3) דרך החורים בכיסוי הכידון, וחבר את המגביה עם בורגי ההתקנה שהוסרו קודם לכן. אל תדהק באופן מלא בשלב זה.

הערה

כל הדגמים: בכיוון האופייני שהכידון מוצב בו, התחום המוגבה של הכידון (5) מקביל למזלגות הקדמיים של הרכב; עם זאת,

16. ראה איור 7. הכנס את מאגד החיווט של החיישן של הידית המסתובבת לקצה הכידון בצד ימין לכיוון הפתח גדול במרכז הכידון, ובו זמנית מקם את לשוניות המיקום בחיישן הידית המסתובבת בתוך החריצים בקצה הכידון. העובדה שיש לשוניות וחריצים בגדלים שונים תמנע אפשרות של הרכבה לא נכונה.

הערה

החיישן של הידית המסתובבת חייב להיות מוצב במקומו באופן מלא כדי לתפקד בצורה נכונה.



- 1. חור החיווט המרכזי
- 2. בורג הרכבת המתג העליון
- 3. בורג הרכבת המתג התחתון
- 4. מקם את נקודת הצביטה של הקצה הפנימי של המתג מעל לחוטים ולחור בכידון
- 5. הרחק את החוטים מנקודות צביטה ליד המוט שהוכנס
- 6. חיישן ידית מסתובבת (Twist grip sensor)
- 7. טבעת גדולה

תרשים 7. ניתוב החיווט של בית המתגים וחיישן הידית המסתובבת (דגמי Touring משנת 2008 ואילך)

הגנה על החיווט

אזהרה

חוטים היוצאים מהחלק המרכזי התחתון של הכידון חייבים להיות מוגנים מפני שחיקה באמצעות שרוולים מתכווצים בחום על פתח היציאה של החוט בכידון. אי הגנה בעזרת שרוולים מתכווצים בחום על החוטים עלולה לגרום קצר במעגלים או בחוטים, להביא לאובדן השליטה ברכב וכתוצאה מכך למוות או פגיעה חמורה. (c00432)

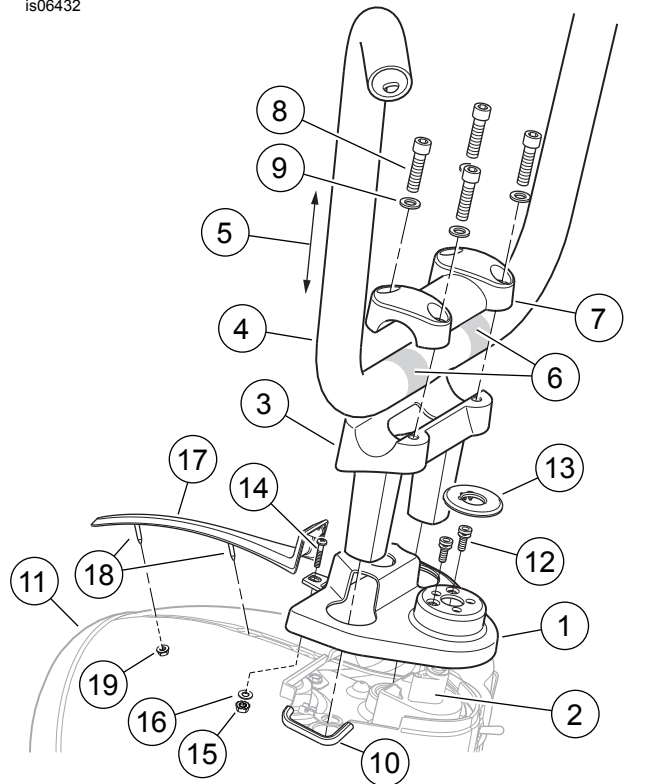
הערה

חובה להתקין צינור מתכווץ בחום על מאגדי החיווט היוצאים מהצד התחתון במרכז הכידון כדי להגן על החוטים מנזק ומקצרים בחור יציאת החיווט שבכידון.

1. לאחר שכל רתמות החיווט נמשכו דרך הפתח במרכז הכידון, וכאשר שני בתי המתגים בכידון (יחד עם מאותתי הפנייה וחיישן הידית המסתובבת, אם קיימים) נמצאים במקומם, התקן מעטה מתכווץ בחום מאחת הערכות כדי להגן על החיווט מהשתפשפות כנגד שפת חור היציאה.

a. **רתמות החיווט של מתגי הכידון:** ראה איור 10. הוצא מערכת הכידון את הצינור המתכווץ בחום הגדול (4) שאורכו 102 מ"מ, חתוך אותו לשני חלקים שווים באורכם, והחלק כל אחד מהחלקים על מאגד חיווט של מתג הממוקם בחור יציאת החיווט שבכידון.

b. **חיווט מאותתי הפנייה:** אם ישים, הוצא מערכת הכידון את הצינור המתכווץ בחום הקטן (5) שאורכו 102 מ"מ, חתוך אותו לשני חלקים שווים באורכם, והחלק כל אחד מהחלקים על חוט של מאותת פנייה בחור יציאת החיווט שבכידון.



1. כיסוי הכידון
2. נעילת מזלג
3. בסיס המגביה
4. כידון
5. תחום מוגבה של הכידון
6. אזור מחורץ (2)
7. חבק המגביה
8. בורג החבק (4)
9. דסקית החבק (4)
10. מגן שפה (2)
11. בית פנס ראשי
12. בורג כיסוי הכידון (2)
13. לוח נעילה של המזלג
14. בורג קדי של כיסוי הכידון
15. אום
16. דסקית שטוחה
17. פס עיטור של בית הפנס
18. חף ריתוך (2)
19. אום מאוגנת

תרשים 8. תצורת מגביה כידון מסוג Ape לדגם FLHR

התקנת בקרת יד ותושבת חוטי המתג

1. לכל הדגמים מלבד Road King משנת הדגם 2008 ואילך: עיין במדריך הטיפוליים ופעל בהתאם להוראות ההתקנה של כבלי הבקרה החדשים של המצערת (רכישה בנפרד) ושל מכלול חדש או מקורי של מכלול שרוול מצערת/ידיית כידון בצד ימין. לדגמי Road King ו-Freewheeler משנת הדגם 2008 ואילך: עיין במדריך הטיפוליים ופעל בהתאם להוראות ההתקנה של שרוול המצערת/ידיית הכידון החדש (תואמת לחיישן ידיית מסתובבת, רכישה בנפרד) או המקורי.
2. התאם את מיקום של תושבת המתג ומכלול ידיית הבלמים על הכידון לנוחות הרכיב. משאבת הבלמים הראשית חייבת להיות מונחת בצורה אופקית בקירוב כאשר הרכב עומד על רגלית הצד.

ייתכן שתקנות מקומיות או של המדינה יטילו מגבלות על גובה הכידון. ערוך מחקר והתאם את גובהו לפיהן.

2. התקן את הכידון (4) על בסיס המגביה, תוך כדי העברת מאגדי החיווט מטה דרך החור במרכז בסיס המגביה, כיסוי הכידון (אם קיים) והפתח האובלי הגדול בתושבת העליונה של המזלג (משולש היגוי).
3. הנח את הכידון כשהאזורים המחווצים (6) נמצאים במרכז בסיס המגביה. התקן את חבק המגביה (7) ואת בורגי החבק (8, 9) לפי ההוראות בערכת המגביה, אך אל תהדק אותם באופן מלא בשלב זה.
4. לאחר שמיקמת את מרכז הכידון והפנית אותו בכיוון הנכון, הדק את מהדקי התפס של המגביה.
מומנט: 20.3–24.4 ft-lbs (15–18 N·m) בורג עם ראש משושה
5. הדק תחילה את זוג הברגים הקדמי, ולאחר מכן את הזוג האחורי. הדק לאותם ערכים פעם נוספת כדי להבטיח חלוקה נאותה של העומס על חבק המגביה.
מומנט: 20.3–24.4 ft-lbs (15–18 N·m) בורג עם ראש משושה
6. **בזה אחר זה**, הסר כל אחד מבורגי ההתקנה של בסיס המגביה, שים עליו טיפות אחדות של Loctite 271 (אדום) על 4-6 התברגים הקרובים ביותר לקצה, ואז התקן אותו.
7. הדק את בורגי ההתקנה של בסיס המגביה לערך של.
מומנט: 41–54 ft-lbs (30–40 N·m) בורג עם ראש משושה

כאשר מחליפים או משחררים רכיב, צינור או חיבור כלשהם של הבלם הידראולי באופנוע המצויד ב-ABS, יש להשתמש ב-Digital Technician II במהלך נוהל ניקוז הבלם כדי לוודא שכל האוויר יצא מהמערכת. כשל בניקוז של מערכת הבלמים עלול לפגוע ביכולת הבלימה, וכתוצאה מכך לגרום למוות או פגיעה חמורה. (c00585)

חיבור מחדש של החשמל

1. העבר את חוטי בקרי הכידון לפי הניתוב שתיעדתי ושמרתי בשלבי הפירוק עד שהם יגיעו לבתי מחבר חיווט המתג של רתמת החיווט הראשית של הרכב. **דגמי Dyna ו-Softail**: מתחת למיכל הדלק, מאגד חיווט המתג בצד שמאל לאורך צד שמאל של שדרת המסגרת, מאגד חיווט המתג בצד ימין לאורך צד ימין של השדרה. **דגמי Road King ו-Freewheeler**: לתוך בית הפנס הראשי או לצד ראש ההיגוי של המסגרת. התקן תפסים או מובילי חוטים כלשהם שנשמרו במהלך הפירוק.

הערה

בדגמי Dyna מהשנים 2007-2011, בדגמי Softail מהשנים 2007-2010 ובדגמי Road King מהשנים 2007-2013, השתמש במחברי Molex. בכלי רכב משנת 2006 ומוקדם יותר השתמש במחברי Deutsch. עיין בסעיף של המחבר הנכון בספח מדריך הטיפוליים להליכי חיבור.

2. במידת הצורך, היעזר בתיעוד ששמרתי במהלך שלבי ההסרה והיעזר גם בנושא העוסק במחברים ובתרשים החיווט המתאימים שבנספח לספר הטיפוליים. הכנס כל סופית ממאגד חיווט המתג בצד שמאל לשקע המתאים בבית המחבר האפור ל-8 פינים או ל-6 פינים שהוסר קודם לכן. הכנס כל סופית ממאגד חיווט המתג בצד ימין לשקע המתאים בבית המחבר השחור ל-6 פינים שהוסר קודם לכן.

הערה

ייתכן שיהיה צורך בהארכות לרתמת חיווט המתג (רכישה בנפרד) כדי להאריך את רתמות חיווט המתגים כדי שיוכלו להגיע לרתמת החיווט הראשית של הרכב.

3. חבר את פין בקרת הכידון בצד שמאל עם בתי השקעים. חבר את פין בקרת הכידון בצד ימין עם בתי השקעים.

4. בדגמים המצוידים במאותתי פנייה המותקנים על הכידון:

a. היעזר בתיעוד ששמרתי במהלך שלבי ההסרה והיעזר גם בנושא העוסק במחברים ובתרשים החיווט המתאימים שבנספח לספר הטיפוליים. הכנס כל סופית ממאותתי הפנייה לשקע המתאים בבית המחבר השחור Multilock ל-6 פינים שהוסר קודם לכן.

b. עקוב אחר הניתוב שתיעדתי ושמרתי קודם לכן עבור מחבר מאותתי הפנייה של רתמת החיווט הראשית של הרכב. ייתכן שיהיה צורך בהארכה לרתמת חיווט המתג (רכישה בנפרד) כדי להאריך את רתמות חיווט המתגים כדי שיוכלו להגיע לרתמת החיווט הראשית של הרכב.

c. חבר את בתי השקעים והפינים Multilock ל-6 פינים.

d. התקן את כל התפסים ו/או מובילי החוטים שנשמרו קודם לכן.

5. לכל הדגמים מלבד Road King משנת הדגם 2008 ואילך: המשך אל הרכבה סופית. **דגמי Road King מהשנים 2008-2013**: חבר את בתי הפינים והשקעים ל-3 פינים של בקרת השיוט אשר בתוך בית הפנס לפי ההוראות במדריך הטיפוליים.

6. הוצא את בית הפינים השחור Molex לשישה פינים (8) מהרכיבים של חיישן הידית המסתובבת. הכנס כל סופית פין (M) מחיישן הידית המסתובבת לשקע הנכון בבית הפינים באופן הבא: מהמוליך **הצהוב**, מהמוליך **השחור**,

a. חוט שחור לשקע 1

b. חוט לבן לשקע 2

3. הדק תחילה את הבורג העליון ולאחר מכן את הבורג התחתון של חבק ידיית הבלמים. הדק.

מומנט: 8.1–12.2 (in-lbs N·m) בורג עם ראש TORX ("טורקס")

4. הדק תחילה את הבורג העליון ולאחר מכן את הבורג התחתון של בורגי בית המתגים. כך יישאר רווח בבית המתגים מלפנים למראה הטוב ביותר.

מומנט: 4–5.1 (in-lbs N·m) בורג עם ראש TORX ("טורקס")

5. ודא כי הידית הימנית/שרוול המצערט מסתובבים וחוזרים בחופשיות ואינם נתקעים על הכידון או תושבת המתג.

הערה

אם תבנית מוטבעת על ידיית האחיזה של הכידון, יישר את התבנית שעל ידיית האחיזה השמאלית עם התבנית שעל ידיית האחיזה הימנית, בעוד שהמשנק נמצא במצב סגור לחלוטין.

6. התקן ידיית כידון חדשה (רכישה בנפרד) או מקורית בקצה השמאלי של הכידון החדש על פי דף ההוראות של ידיית הכידון או מדריך הטיפוליים.

7. עיין במדריך הטיפוליים למידע על אופן כיוון המיקום של מכלול ידיית המצמד ובית המתגים על הכידון לנוחות הרכב.

8. הדק תחילה את הבורג העליון ולאחר מכן את הבורג התחתון של חבק ידיית המצמד. הדק.

מומנט: 8.1–12.2 (in-lbs N·m) בורג עם ראש TORX ("טורקס")

9. הדק תחילה את הבורג העליון ולאחר מכן את הבורג התחתון של בורגי בית המתגים. הדק.

מומנט: 4–5.1 (in-lbs N·m) בורג עם ראש TORX ("טורקס")

10. עיין במדריך הטיפוליים ומלא אחר ההוראות כדי להתקין כבל מצמד באורך המתאים (נרכש בנפרד).

▲ אזהרה

הבטיחות של הרוכב תלויה בהתקנה נכונה של הערכה הזאת. בכלי רכב המצוידים בבלמי ABS יש לבצע את ההתקנה אצל סוכן. התקנה נכונה של ערכה זו מחייבת שימוש בכלים מיוחדים הנמצאים אך ורק אצל סוכן Harley-Davidson. טיפול לא נכון במערכת הבלימה עלול לפגוע בביצועי הבלם, וכתוצאה מכך לגרום למוות או פגיעה חמורה. (b00578)

▲ אזהרה

החלף את אטמי צינור הבלם. שימוש חוזר באטמים המקוריים עלול לגרום לכשל בלם ואובדן השליטה ברכב, וכתוצאה מכך לגרום למוות או פגיעה חמורה. (a00318)

התראה

הימנע מדליפה. ודא שהאטמים, בורגי (י) הבנג'ו, צינור הבלם וקדח הקליפר נקיים וללא נזק לפני ההרכבה. (a00321)

11. בחן בזהירות את צינורות הבלמים החדשים (נרכשים בנפרד) אם יש בהם נזק או פגמים, והחלף אותם אם הם פגומים. התקן את צינור הבלמים לפי ההוראות במדריך הטיפוליים או לפי ההוראות המצורפות לצינורות הבלמים.

12. נקז את הבלמים לפי ההוראות במדריך הטיפוליים.

c. חוט אדום לשקע 3

a. חוט שחור לשקע 4

b. חוט לבן לשקע 5

c. חוט אדום לשקע 6

7. חבר את בית הפינים השחור Molex לשישה פינים מחיישן הידית המסתובבת אל בית השקעים השחור לשישה פינים בתוך בית הפנס. שים את צינורות ה-PVC שהותקנו קודם כך שהחוטים של חיישן הידית המסתובבת לא ישתפשו בתוך בית הפנס

הרכבה סופית

▲ אזהרה

בעת הטיפול במערכת הדלק, אסור לעשן או לאפשר הימצאות להבה פתוחה או ניצוצות בסביבה. בניזין הוא חומר דליק ונפיץ מאוד, העלול לגרום למוות או פגיעה חמורה. (a00330)

דגמי Dyna ו-Softail

1. התקן את מיכל הדלק על פי ההוראות במדריך הטיפולים. המשך אל "בדיקת בטיחות".

דגמי Freewheeler

1. אם מיכל הדלק שוחרר או הוסר, התקן אותו כנדרש. עיין במדריך הטיפולים.

2. עיין במדריך הטיפולים והתקן את בית הפנס הראשי ואת הפנס הראשי.

3. עיין במדריך הטיפולים למידע על אופן ההתקנה של הפנס הראשי בתוך בית הפנס.

4. התקן את מגן הרוח, אם קיים.

דגמי ROAD KING

1. אם מיכל הדלק שוחרר או הוסר, התקן אותו לפי ההוראות במדריך הטיפולים.

2. ראה איור 8. כדי למנוע נזק אפשרי לצינור הבלמים, ודא שמגיני השפה (10) יישארו מותקנים בשוליים הפנימיים של בית הפנס הראשי (11). החלף את מגיני השפה אם הם חסרים, או אם יש בהם סדקים או נזק.

3. ראה איור 9. שחרר את שתי אומי הכיפה המקבעות את המחצית השמאלית של בית הפנס (ראה חיצים). חזור על כך עבור המחצית הימנית של בית הפנס.

4. ראה איור 8. חבר בברגים את כיסוי הכידון החדש (1) אל מנגנון נעילת המזלג (2). לדגמים בינלאומיים משנת 2014 ואילך ולדגמי צפון אמריקה: השתמש בשני הברגים עם הראש השטוח (12) אשר הוסרו קודם לכן. הדק את הברגים עם הראש השטוח. לדגמים משנת 2013 ומטה באוסטרליה, ברזיל, אנגליה, אירופה ויפן: השתמש בשני ברגים מיוחדים חדשים (מס' חלק A2935 H-D, רכישה בנפרד). הדק את הברגים (12) עד שהראשים המתנתקים יתנתקו.

5. לחץ על לוח הנעילה המקורי של המזלג (13) למקומו בכיסוי הכידון.

6. הכנס את הבורג (14), הוסר קודם לכן) דרך החור בחזית כיסוי הכידון והצד העליון של בית הפנס הראשי (11). הכנס לתוך בית הפנס את האום (15) והדסקית השטוחה (16) והתקן אותן על תבריגי הבורג. הדק.

מומנט: 1.1–2.3 (10–20 in-lbs N·m) בורג פיליפס

7. הכנס את הוו של פס העיטור (17) לתוך החרץ בכיסוי הכידון. הכנס את חפי הריתוך (18) לפס העיטור לתוך החור בצד העליון של בית הפנס הראשי והכנס והתקן את אום האוגן בבית הפנס (19). הדק.

מומנט: 1.7–2.3 (15–20 in-lbs N·m) אום אוגן משושה

8. עיין במדריך הטיפולים למידע על אופן ההתקנה של הפנס הראשי בתוך בית הפנס.

9. התקן את מגן הרוח, אם קיים.

בדיקת בטיחות

▲ אזהרה

ודא כי ההיגוי פועל באופן חלק וללא הפרעה. הפרעה להיגוי עלולה לגרום לאובדן השליטה ברכב, למוות או לפגיעה חמורה. (a00371)

• ודא שהחוטים, הכבלים של המצמד, הכבלים של המצער/מצב סרק וצינורות הבלם אינם נמתחים כשמסובבים את הכידון עד הסוף עד לנקודת העצירה בצד שמאל או בצד ימין.

הערה

ודא שמתג ההצתה במצב OFF (כבוי) לפני שאתה מחבר את הנתך הראשי.

▲ אזהרה

חבר תחילה את הכבל החיובי (+) של המצבר. אם הכבל החיובי (+) נוגע בהארקה כאשר הכבל השלילי (-) מחובר, עלולים להיווצר ניצוצות אשר יגרמו להתפוצצות המצבר, וכתוצאה מכך לגרום למוות או פגיעה חמורה. (a00068)

1. עיין במדריך הטיפולים ומלא אחר ההוראות שם כדי לחבר את כבלי המצבר (קודם הכבל החיובי). מרח ציפוי דק של חומר סיכה למגעים חשמליים של Harley-Davidson (מס' חלק 02-99861), וזלין או חומר דוחה קורוזיה על ההדקים של הסוללה.

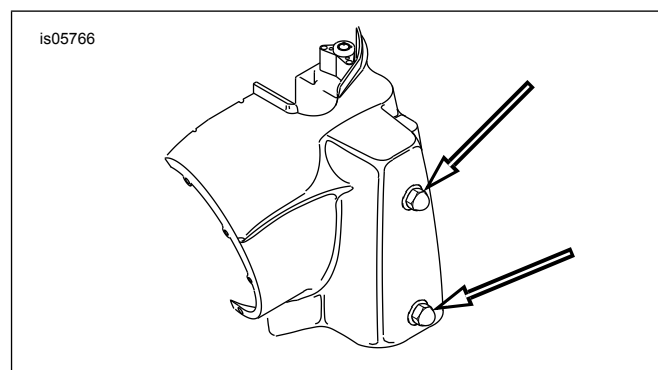
▲ אזהרה

ודא כי כל האורות והמתגים פועלים כראוי לפני הפעלת האופנוע. נראות נמוכה של הרכב עלולה לגרום למוות או פגיעה חמורה. (a00316)

2. העבר את מתג ההצתה/מפתח למצב התנעה (IGNITION), אבל אל תתניע את האופנוע. בדוק שכל אחד מהמתגים על הכידון פועל כשורה.

3. הפנה את הכידון באופן מלא לימין או לשמאל עד למעצור ובדוק שבקרי הכידון פועלים בכל נקודת מעצור.

4. הפעל את ידית הבלם הקדמי כדי לבדוק את פעולת מנורת הבלמים.



תרשים 9. מהדקי בית הפנס הראשי (דגם FLHR)

▲ אזהרה

לאחר תיקון מערכת הבלמים, בדוק את הבלמים במהירות נמוכה. אם הבלמים אינם פועלים כראוי, בדיקה במהירויות גבוהות עלולה לגרום לאובדן שליטה, וכתוצאה מכך לגרום למוות או פציעה חמורה. (a00289)

▲ אזהרה

לאחר התקנת מושב, משוך את המושב כלפי מעלה כדי לוודא שהמושב נעול במקומו. תוך כדי רכיבה, מושב משוחרר עלול לזוז ולגרום לאובדן שליטה, וכתוצאה מכך לגרום למוות או פציעה חמורה. (b00070)

5. עיין במדריך הטיפולים ופעל על-פי ההוראות כדי להתקין את המושב.

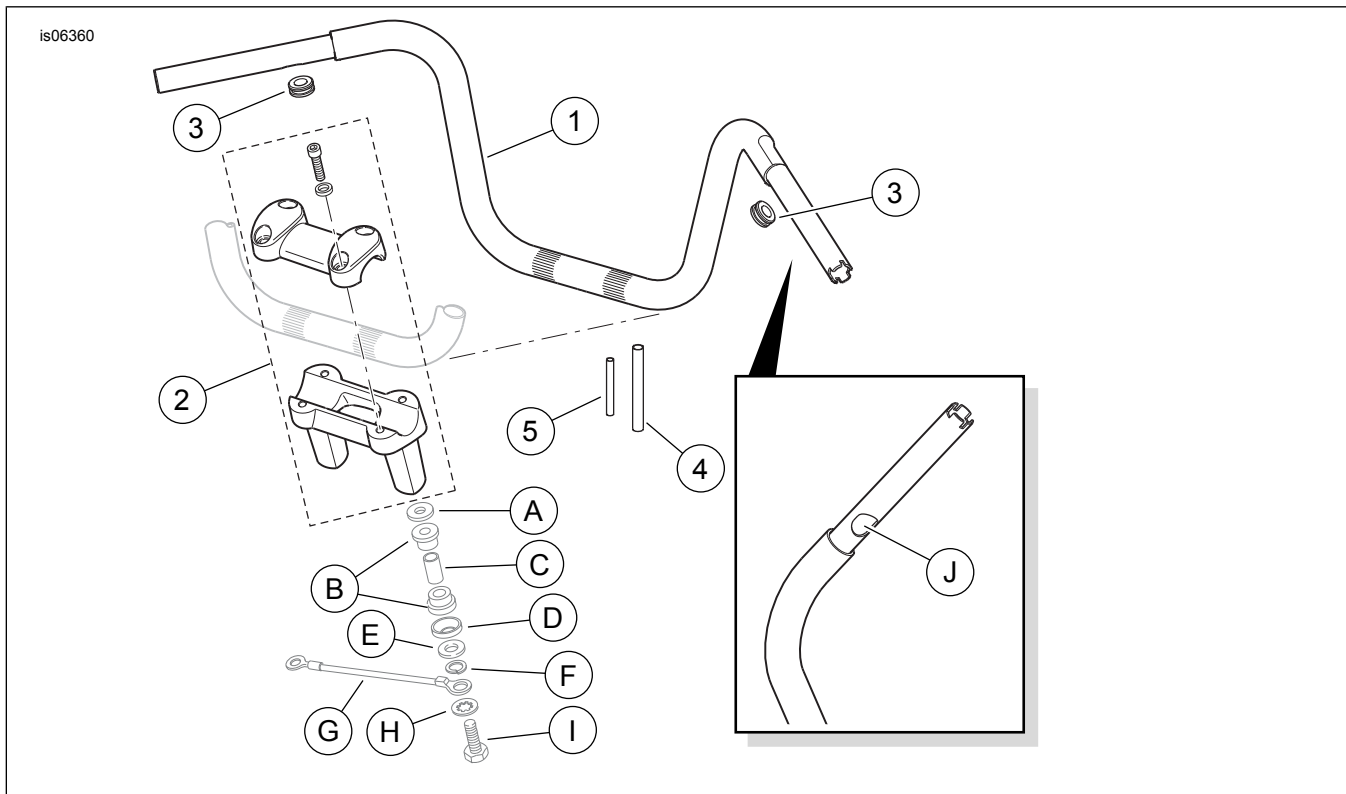
▲ אזהרה

לפני הפעלת מנוע, ודא שבקרת המצערת חוזרת למצב סרק לאחר עזיבתה. בקרת מצערת המונעת מהמנוע לחזור באופן אוטומטי למצב סרק עלולה לגרום לאובדן שליטה, וכתוצאה מכך לגרום למוות או פציעה חמורה. (a00390)

חלקי שירות

טבלה 2. חלקי שירות: ערכות כידון מסוג Fat Ape ו-Fat Mini-Ape

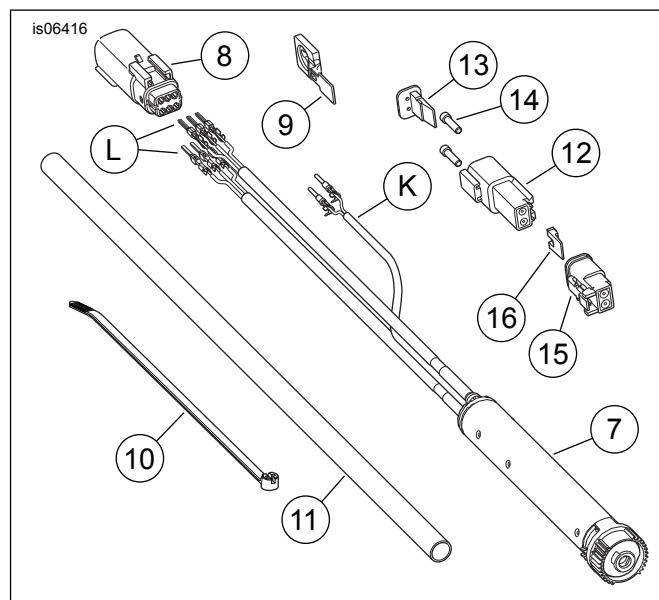
מספר חלק	תיאור (כמות)	פריט	ערכה
לא נמכר בנפרד	כידון, Fat Ape, גובה 0.3 מ' (12 אינץ') (שחור סאטן)	1	ערכות B,10-55857
10-56931	ערכת מגביה כידון Fat אחוד (שחור)	2	55801315 כידון Fat Ape (גימור שחור סאטן)
לא נמכר בנפרד	כידון, Fat Mini Ape, גובה 0.3 מ' (12 אינץ') (שחור סאטן)	1	ערכות B,10-55859
10-56931	ערכת מגביה כידון Fat אחוד (שחור)	2	55801311 כידון Fat Mini Ape (גימור שחור סאטן)
לא נמכר בנפרד	כידון, Fat Mini Ape, גובה 0.4 מ' (16 אינץ') (כרום)	1	ערכות C,04-56832
10-56929	ערכת מגביה כידון Fat אחוד (כרום)	2	55801313 כידון Fat Mini Ape (גימור כרום)
לא נמכר בנפרד	כידון, Fat Ape, גובה 0.4 מ' (16 אינץ') (כרום)	1	ערכות B,10-56942
10-56929	ערכת מגביה כידון Fat אחוד (כרום)	2	55801317 כידון Fat Ape (גימור כרום)
11386	טבעת כידון, גדולה (2)	3	פריטים משותפים לכל הערכות
02-72162	צינור מתכווץ בחום, גדול	4	
02-72165	צינור מתכווץ בחום, קטן	5	
פריטים שהוזכרו בטקסט אבל אינם נכללים בערכה:			
	דסקית צלחת מקורית, עליונה (הצד השטוח כלפי מעלה) (2)	A	
	תותב מקורי (4)	B	
	תותב מרווח (2)	C	
	דסקית צלחת מקורית, תחתונה (הצד השטוח כלפי מטה) (2)	D	
	דסקית שטוחה מקורית (2)	E	
	דסקית נעילה מפוצלת מקורית (2)	F	
	חוט הארקה מקורי	G	
	דסקית נעילה מקורית עם שיניים פנימיות	H	
	בורג התקנה מקורי של המגביה (2)	I	
	פתח חיווט גדול (2)	J	



תרשים 10. חלקי שירות: ערכות כידון מסוג Fat Ape ו-Fat Mini-Ape

טבלה 3. חלקי שירות: ערכה של חיישן ידית מסתובבת (08-32310)

מספר חלק	תיאור (כמות)	פריט
94-72152	נועל משני, שני פינים בית שקעים	13
94-72195	פינ אטם (פקק) (2)	14
BK94-72102	בית פינים, שני פינים	15
94-72142	נועל משני, שני פינים בית פינים	16
פריטים שהוזכרו בטקסט:		
	בית שקעים וחוט של ידית כידון מחוממת (2)	K
	סופית פין של חיישן ידית מסתובבת (6)	ליטר



תרשים 11. חלקי שירות: ערכה של חיישן ידית מסתובבת (08-32310)

טבלה 3. חלקי שירות: ערכה של חיישן ידית מסתובבת (08-32310)

מספר חלק	תיאור (כמות)	פריט
פריטים עבור חיישן הידית המסתובבת:		
	חיישן, ידית מסתובבת (TGS)	7
BK07-72188	בית פינים, שישה פינים	8
07-73212	עוגן, מחבר חף T	9
10006	רצועת הכבל	10
לא נמכר בנפרד	צינור, PVC	11
פריטים שבהם משתמשים רק עבור ידיות כידון מחוממות:		
BK94-72112	בית שקע, לשני פינים	12