



FAT APE ÉS FAT MINI-APE KORMÁNY ÉS MAGASÍTÓ KÉSZLET

ÁLTALÁNOS TUDNIVALÓK

Készletszámok

55857-10B, 55859-10B, 56832-04C, 56942-10B, 55801311, 55801313, 55801315, 55801317

Modellek

A felszereléssel kapcsolatos tájékoztatásért lásd a P&A kiskereskedelmi katalógust vagy a www.harley-davidson.com Parts and Accessories (Alkatrészek és tartozékok) részét (amely kizárólag angol nyelven áll rendelkezésre).

Táblázat 1. Modellek

Készlet	Kormány leírása
55857-10B, 55801315	Fat Ape, 0,4 m magas, szatén fekete
55859-10B, 55801311	Fat Mini-Ape, 0,3 m magas, szatén fekete
56832-04C, 55801313	Fat Mini-Ape, 0,3 m magas, króm
56942-10B, 55801317	Fat Ape, 0,4 m magas, króm

Ez a készlet nem kompatibilis a fűtött markolatokkal, kormányra szerelt mérőeszközökkel, Softail motorburkolat készlettel (H-D cikkszám: 67907-96), vagy Road Tech[®] rádióval szerelt modellekkel.

További alkatrészek vagy tartozékok szükségessége

Ez a készlet egy kormánymagasító szerelvényt tartalmaz, amelyet ezzel a kormányval kell felszerelni.

A kormánykészlet megfelelő felszereléséhez további alkatrészeket vagy tartozékokat **kell megvásárolni**. A típushoz való alkatrészekkel és tartozékokkal kapcsolatban tekintse meg a P&A kiskereskedelmi katalógust vagy a www.harley-davidson.com Parts and Accessories (Alkatrészek és tartozékok) részét (amely kizárólag angol nyelven áll rendelkezésre).

▲ FIGYELEM

Cserélje le a fékcsőtömítéseket. Az eredeti tömítések ismételt felhasználása miatt a fék szorulhat vagy befoghat, így elveszítheti uralmát a jármű fölött, ami súlyos, akár végzetes személyi sérüléshez is vezethet. (00318a)

A szemes csavar illesztésénél található két fékcső tömítést **ki kell cserélni**. Az alkatrészek cikkszámait megtalálja az idei motorkerékpárokra illetve a konkrét modellre vonatkozó alkatrész-katalógusban, de a Harley-Davidson márkakereskedések is szívesen állnak a rendelkezésére.

A **ragasztott** bal oldali markolattal ellátott motorkerékpárokhoz új, külön megvásárolható markolat is szükséges.

- Az eredeti (OE) cseremarkolatokat megtalálja az alkatrész-katalógusban.
- Az eredeti markolatok aktuális kínálatát megtalálja a P&A kiskereskedelmi katalógusban vagy a www.harley-davidson.com Parts and Accessories (Alkatrészek és tartozékok) részében (amely kizárólag angol nyelven áll rendelkezésre).

Szükséges eszközök és anyagok

Loctite[®] 271 menetörögztető és szigetelő - A készlet megfelelő beszereléséhez a piros színű (H-D cikkszám: 99671-97) fog kelleni.

Friss, tiszta hidraulikus fékfolyadékra is szükség lesz. A szervizelt jármű megfelelő fékfolyadékának meghatározásához lásd a felhasználói az aktuális évjárat/modell felhasználói kézikönyvét vagy szervizkézikönyvét.

Ezek az árucikkek a Harley-Davidson-márkakereskedésekből szerezhetők be.

ABS rendszerrel rendelkező modellek:

▲ FIGYELEM

A motoros biztonsága a készlet megfelelő beszerelésétől függ. ABS fékrendszer esetén a beszerelést márkakereskedésre kell bízni. A készlet megfelelő beszereléséhez kizárólag Harley-Davidson-márkakereskedésben elérhető célszerszámok szükségesek. A nem megfelelően szervizelt fékrendszer miatt jelentősen csökkenhet a fékhatás, ami súlyos, akár végzetes személyi sérüléshez is vezethet. (00578b)

ABS rendszerrel nem rendelkező modellek:

▲ FIGYELEM

A motoros és az utas biztonsága a készlet megfelelő beszerelésétől függ. Alkalmazza a szervizkézikönyvben ismertetett megfelelő eljárást. Ha nem áll módjában elvégezni az eljárást, vagy ha nem rendelkezik a megfelelő szerszámokkal, akkor a beszerelést végeztesse el Harley-Davidson-márkakereskedésben. A készlet nem megfelelő módon való beszerelése súlyos, akár végzetes személyi sérülést is okozhat. (00333b)

MEGJEGYZÉS

Ez az útmutatólap a szervizkézikönyv információin alapul. A szereléshez az adott évjáratú motorkerékpár-modellhez való szervizkézikönyv is szükséges, ami a Harley-Davidson-márkakereskedésekben kapható.

A készlet tartalma

Lásd: Ábra 10, Táblázat 2 és Táblázat 3.

ELŐKÉSZÜLETEK

▲ FIGYELEM

A továbblépés előtt kösse le az akkumulátor kábeleit (először a negatív (-)), hogy megelőzze a motor véletlen beindulását, ami súlyos, akár végzetes személyi sérüléshez is vezethet. (00307a)

▲ FIGYELEM

Kösse le először a negatív (-) akkumulátorkábelt. Ha a pozitív (+) kábel bekötött negatív (-) kábel mellett testhez ér, a keletkező szikrák miatt az akkumulátor felrobbanhat, ami súlyos, akár végzetes személyi sérülést is okozhat. (00049a)

1. A szervizkézikönyvben található útmutatás alapján távolítsa el az ülést, és húzza ki az akkumulátorkábeleket a csatlakozókból; a negatív (-) kábelt először. Őrizze meg az ülés összes kötőelemét.

▲ FIGYELEM

Az üzemanyagrendszer szervizelése során ne dohányozzon, kerülje a nyílt lángot és a szikrákat. A benzín rendkívül gyúlékony és robbanékony, és súlyos, akár végzetes személyi sérülést is okozhat. (00330a)

2. Lazítsa ki, vagy távolítsa el az üzemanyag-tartályt. Lásd a szervizkézikönyvet.

- **Ha hozzáfér** mindegyik kábelköteghez és a gázbovden csatlakozóihoz, felemelheti és hátrahúzhatja az üzemanyag-tartályt anélkül is, hogy kihúzza az üzemanyag-vezetékét vagy az összekötőcsövet.
- **Ha NEM** tud hozzáférni ezekhez a csatlakozásokhoz, az üzemanyag-tartályt teljesen el kell távolítani, és félre kell tenni a későbbi visszaszereléshez.

▲ VIGYÁZATI

A DOT 5 fékfolyadék közvetlenül a szembe jutva irritációt, duzzanatot és vörösséget okozhat. Ügyeljen rá, hogy ne jusson a szemébe. Ha a szembe jut, öblítse ki nagy mennyiségű vízzel, és forduljon orvoshoz. A DOT 5 fékfolyadék nagy mennyiségben lenyelve emésztési nehézséget okozhat. Ha lenyelte, forduljon orvoshoz. Használja jól szellőző helyen. **TARTSA GYERMEKEKTŐL ELZÁRVA.** (00144b)

▲ FIGYELEM

A DOT 4 fékfolyadékkal való közvetlen érintkezés súlyosan károsíthatja az egészséget. Ha nem visel megfelelő védőfelszerelést a bőre és a szeme védelmére, az súlyos, akár végzetes személyi sérülést is eredményezhet.

- **Belélegzés esetén:** Maradjon nyugodt, menjen friss levegőre, és forduljon orvoshoz.
- **Bőrrel érintkezés esetén:** Távolítsa el a szennyezett ruhákat. Azonnal mossa le a bőrét bő vízzel, 15–20 percen keresztül. Irritáció esetén forduljon orvoshoz.
- **Ha szembe kerül:** Legalább 15 percen keresztül mossa az érintett szemet folyó vízzel, a szemét nyitva tartva. Irritáció esetén forduljon orvoshoz.
- **Lenyelés esetén:** Öblítse ki a száját, és igyon bőséges mennyiségű vizet. Ne erőltesse a hányást. Forduljon a toxikológiai központhoz. Azonnal forduljon orvoshoz.
- **További részletekért** lásd a biztonsági adatlapot (SDS). Az adatlap elérhető az sds.harley-davidson.com címen.

(00240e)

ÉRTESÍTÉS

A DOT 4 fékfolyadék károsítja a fényezést és a karosszérialemez-felületeket, ha rákerül. Járjon el kellő körültekintéssel, és óvja a felületeket az esetleges ráfröccsenéstől, ha a féken dolgozik. Ennek elmulasztása a fényezés károsodását eredményezheti. (00239c)

MEGJEGYZÉS

*Ha a fékfolyadék kiömlik, azonnal törölje le tiszta, **száraz**, puha ronggyal. Utána alaposan törölje le az érintett területet tiszta, **nedves**, puha ronggyal (kis kiömlés esetén), vagy mossa le bő szappanos vízzel (nagy kiömléskor).*

Takarja le a motorkerékpáron a közeli felületeket H-D Service Cover vagy polietilén védőtakaró segítségével, hogy megvédje a fényezést a DOT 4 fékfolyadék esetleges kicseppenése, kifolyása által okozott károsodástól.

3. Engedje le a fékfolyadékot a fékfolyadéktartályból és a fékvezetékekből a Szervizelési kézikönyv utasításai szerint.

EREDETI KORMÁNY ELTÁVOLÍTÁSA

MEGJEGYZÉS

A fényezés karcolásának elkerülése érdekében takarja le az első sárvédőt és az üzemanyag-tartályt H-D védőtakaróval vagy tiszta műhelyi törlőkendővel.

Szerelje le a szélvédőt, ha van.

Dyna és Softail modellek

ÉRTESÍTÉS

A fékcsőalkatrészek eltávolítását óvatosan végezze. A tömitőfelületek sérülése szivárgást okozhat. (00320a)

1. Jegyezze meg az első fékcső elvezetését és az üreges csavar rögzítésének irányát. A fékcső kihúzásához és eltávolításához olvassa el a szervizkézikönyvet. Tegye el az üreges csavarokat, de a fékcső tömitéseit dobja ki.

2. Tekintse meg a szervizkézikönyv ide vonatkozó részét, és a tengelykapcsoló kábelt húzza le a tengelykapcsoló karról. Húzza ki a tengelykapcsoló bovdent az oldalsó fedélből, és vegye ki a kábelt a járműből.

MEGJEGYZÉS

A kormányon levő kézi kezelőszervek vezetéseinek leválasztása előtt jegyezze fel a vezetékek irányát.

A 2007-2011-es Dyna és a 2007-2010-es Softail modellek Molex csatlakozókat használnak. A 2006-os és korábbi járművek Deutsch csatlakozókkal vannak szerelve. A szétkapcsolási folyamatokról bővebb információt talál a szervizkézikönyv függelékének megfelelő csatlakozóra vonatkozó részében.

A 2012-es és későbbi Dyna, valamint a 2011-es és későbbi Softail-modellek olyan JAE-csatlakozókat használnak, amelyeknél nincs szükség a csatlakozó leválasztásra a kormányon át történő betápláláshoz.

3. Távolítsa el és dobja ki a kormányon lévő vezérlő és irányjelző vezetéseket a kormányhoz és a kábelköteg illesztéseihez rögzítő műanyag rögzítőkapcsokat és kábelkötegelőket. Szükség szerint olvassa el a szervizkönyv mellékletének megfelelő csatlakozóra vonatkozó szakaszát, hogy leválassza a kormányvezérlő vezetékét az üzemanyagtartály alatti szürke nyolcutas és a fekete hatutas fő kábelköteg-csatlakozóról.

MEGJEGYZÉS

Az irányjelző vezetéseinek szétkapcsolása előtt jegyezze meg a vezetékek elvezetésének az útvonalát.

4. Válassza szét a hatutas irányjelző csatlakozó feleket, ha van ilyen.

MEGJEGYZÉS

NE távolítsa el a vezetéseket az üzemanyagtartály alól, a kormánykapcsoló házról.

NE távolítsa el a vezetéseket az üzemanyagtartály alól, a Multilock csatlakozó házból.

5. Jegyezze fel azoknak a vezetéseknél a színét és helyzetét a csatlakozó ház üregeiben, amelyek a kapcsolóktól és az irányjelzőktől húzódnak. Arról, hogy a vezetéseket hogyan kell eltávolítani a csatlakozó házakból bővebb információt a szervizkézikönyv függelékének megfelelő csatlakozóra vonatkozó részében talál.

6. Szigetelőszalaggal tekerje be minden egyes kábelköteg vezetékének csatlakozóját, hogy egyenként be tudja fűzni ezeket. A vezetékek végeit olyan szorosan kell betekerni, hogy könnyen át tudja vezetni a tömítés lyukán és az új kormányon.

7. Távolítsa el az első fék főfékhengerét és a tengelykapcsoló kar szerelvényeit a kormányról, a kapcsolódó irányjelző lámpákkal és tükrökkel együtt, ha vannak ilyenek.

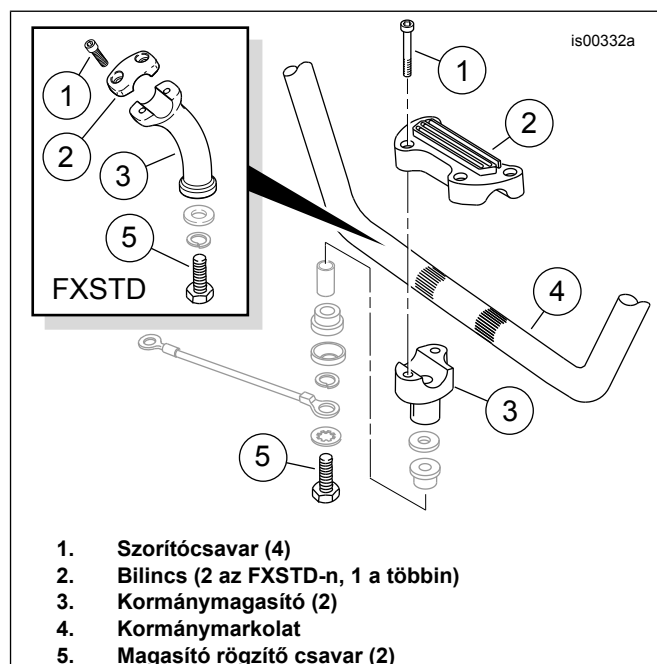
8. Húzza át a vezeték hüvelyt és a zárt kábelköteget a kormányon keresztül, hogy szabaddá tegye a kézi kezelőszerveket és az irányjelző lámpákat a motorkerékpáron. Tegye félre a kezelőszerv / irányjelző lámpa egységeket.

9. A jobb oldali kapcsolóház szerkezet és a kábelköteg eltávolítását a szervizkézikönyv ismerteti. Az eltávolításra a gázbovdenhez való hozzáférés érdekében van szükség.

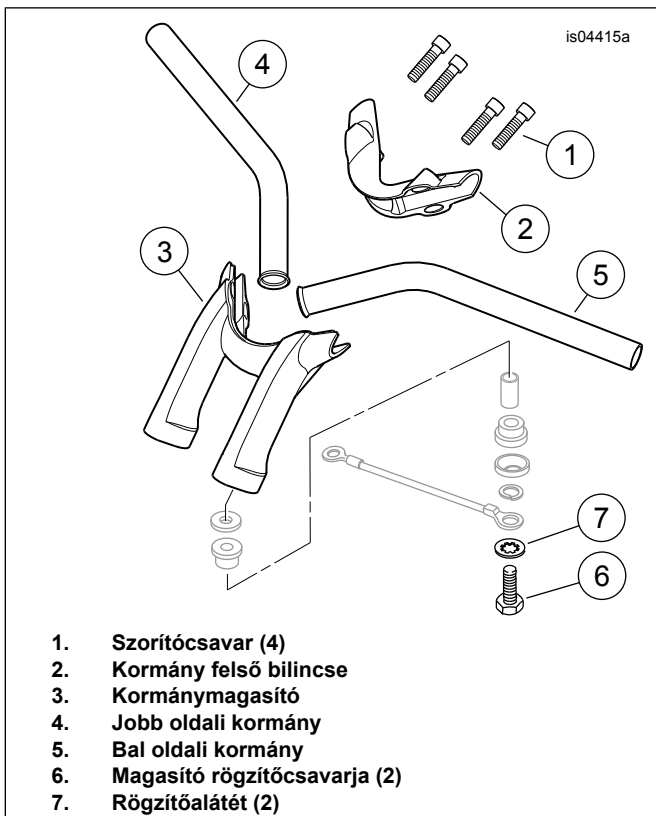
10. Tekintse meg a szervizkézikönyvet a gázbovdenek, az alapjáratú kábelek és a jobb oldali markolat/gázmarkolat eltávolításához. Válassza le az alapjáratú kábeleket és a gázbovdent az indukciós modulról. Távolítsa el a markolat/gázmarkolat hüvelyét, és tegye félre addig, amíg az új kormányt fel nem szereli - ha nem lesz kicserélve.

11. A bal oldali kapcsolóház szerkezet és a kábelköteg eltávolítását a szervizkézikönyv ismerteti.

12. **Minden Dyna és Softail modellhez, KIVÉVE a Rocker-t (FXCW/C):** Lásd: Ábra 1. Távolítsa el és selejtezze le a csavarokat (1), a felső bilincset (2) és a kormányt (4). **Rocker (FXCW/C) modellekhez:** Lásd: Ábra 2. Távolítsa el és selejtezze le a négy imbuszcavart (1), amelyek a kormány felső bilincset (2) rögzítik a magasítóhoz (3). Távolítsa el és selejtezze le a bilincset. Távolítsa el a kormányt (4 és 5) a motorkerékpárról.



Ábra 1. Kormánybilincsek és magasítók (Dyna és Softail modellek)



1. Szorítócsavar (4)
2. Kormány felső bilincse
3. Kormánymagasító
4. Jobb oldali kormány
5. Bal oldali kormány
6. Magasító rögzítőcsavarja (2)
7. Rögzítőalátét (2)

Ábra 2. Kormánybilincse és magasító (Rocker modellek)

13. **Ha a bal oldali markolat nincs a kormányra ragasztva:** Távolítsa el a markolatot és tegye félre addig, amíg az új kormányt fel nem szereli - hacsak nem cseréli le ezt is.

MEGJEGYZÉS

Az eltávolításuk előtt jegyezze fel a magasító kötélelemeinek sorrendjét és tájolását, és őrizze meg ezeket a későbbi beszereléshez.

14. **Minden Dyna és Softail modellhez, KIVÉVE a Rocker-t (FXCW/C):** Lásd: Ábra 1. Vegye ki a két magasító csavart (5) a villa felső konzolja alól. Távolítsa el és selejtezze le a kormánymagasítókat (3), de tegye félre a fennmaradó magasító elválasztó kötélelemeit a későbbi szereléshez. **Rocker (FXCW/C) modellekhez:** Lásd: Ábra 2. Vegye ki és selejtezze le a két magasító-rögzítő csavart (6) és a rögzítőalátétet (7) a villa felső konzolja alól. Távolítsa el és selejtezze le a kormánymagasítót (3), de tegye félre a fennmaradó magasító elválasztó hardvert a későbbi telepítéshez. **Minden Dyna és Softail modell esetén:** Folytassa az „NEW HANDLEBAR INTERNAL WIRING“ (ÚJ KORMÁNY BELSŐ KÁBELEZÉSE) résszel.

2003-es és későbbi Road King modellek, 2016-os és későbbi Freewheeler modellek

ÉRTESÍTÉS

A fékcsőalkatrészek eltávolítását óvatosan végezze. A tömítőfelületek sérülése szivárgást okozhat. (00320a)

1. Távolítsa el és tegye félre a gombfejű csavart a villa szárának és konzoljának alsó részéről, amely a fékcső elosztóját tartja.

2. Jegyezze meg az első fékcső elvezetését és az üreges csavar rögzítésének irányát. A fékcső kihúzásához és eltávolításához olvassa el a szervizkézikönyvet. Tegye el az üreges csavarokat, de a fékcső tömítéseit dobja ki. **ABS fékkel rendelkező modellek:** Távolítsa el a vezetékeket egészen a fékvezérlő egységig.

3. **MINDEN fékrendszerrel:** Lásd a szervizkézikönyvet. Válassza le a tengelykapcsoló bovdent a tengelykapcsoló karról vagy a tengelykapcsoló-vezetéket a főhengerről. Válassza le a tengelykapcsoló bovdent vagy vezetéket az oldalsó burkolatról.

4. Távolítsa el az első fék főfékhengerét és a tengelykapcsoló kar szerkezetet a kormányról.

5. Tekintse meg a szervizelési kézikönyvet, és távolítsa el a fényszóró egységet a fényszóró burkolatából.

MEGJEGYZÉS

A 2007-2013-es modelleken Molex csatlakozók vannak. A 2006-os és korábbi járművek Deutsch csatlakozókkal vannak szerelve. A szétválasztási és összekapcsolási folyamatokról bővebb információt talál a szervizkézikönyv mellékletének megfelelő csatlakozóra vonatkozó részében.

A 2014-es és későbbi modellek olyan JAE-csatlakozókat használnak, amelyeknél nincs szükség a csatlakozó leválasztására a kormányon át történő bevezetéséhez.

6. Távolítsa el a műanyag kábelrögzítő kapcsokat, amelyek az irányjelző kábelkötegeket a kormányhoz rögzítik, ha vannak ilyenek felszerelve.

7. 2013-as és korábbi modellek esetén olvassa el a szervizkézikönyv mellékletének megfelelő csatlakozóra vonatkozó szakaszát, hogy leválassza a kézi kezelőszervek vezetékeit a fényszóróburkolaton belüli szürke hatutas vagy nyolcutas, és a fekete hatutas fő kábelköteg-csatlakozókról. A 2014-es és későbbi modellek esetén húzza szét a JAE-csatlakozókat a kormányfej bal oldali csatlakozójáról (2 a jobb és 1 a bal oldalon). **A kormányra szerelt irányjelzővel** ellátott járművek esetében válassza szét a hatirányú irányjelző csatlakozó feleket.

MEGJEGYZÉS

A jelenlegi bővített vezetékes kapcsolókészletek elérhetők a sebességtartó automatikával felszerelt 2008-2013-as modellekre.

8. **Csak 2008 - 2013 modellek esetén:** Válassza le az elektronikus sebességtartó automatika vezetéket a két négyutas csatlakozóról, ha van ilyen.

9. Tekintse meg a szervizkézikönyvet, és hajtsa végre az alábbiakat:

- a. Távolítsa el a jobb oldali csatlakozó burkolatát és a kábelköteget.

- b. **2007-es és korábbi modellek esetén:** Húzza ki és távolítsa el a fojtószelep/gázbovdent kábeleket a jelenleg telepített jobb oldali markolat/fojtószelep szerelvényből.

- c. **MINDEN modellnél:** Távolítsa el a bal oldali kapcsoló burkolatát és a kábelköteget.

10. Távolítsa el és selejtezze le a kábelkötegekhez vagy a kormányhoz rögzített huzaltartókat.
11. **Ha a bal oldali markolat nincs a kormányhoz ragasztva:** Vegye le a zárókupakot a markolatról, ha fel van szerelve ilyen. Vegye ki a markolatot, és ha szükséges, tegye félre az új kormányra való beépítéshez.
12. Távolítsa el a zárókupakot a jobb kézi markolatról, ha van ilyen, majd távolítsa el a markolatot a kormányról.

MEGJEGYZÉS

2008-as és későbbi modellek: A kormány jobb oldalán lévő markolatérzékelő tömítősapkával rendelkezik, amely védelmet biztosít a belső elektródáknak a nedvesség és a szennyeződések ellen, és a fojtószelep jobb oldali (gázmarkolat) rögzítőjeként is funkcionál.

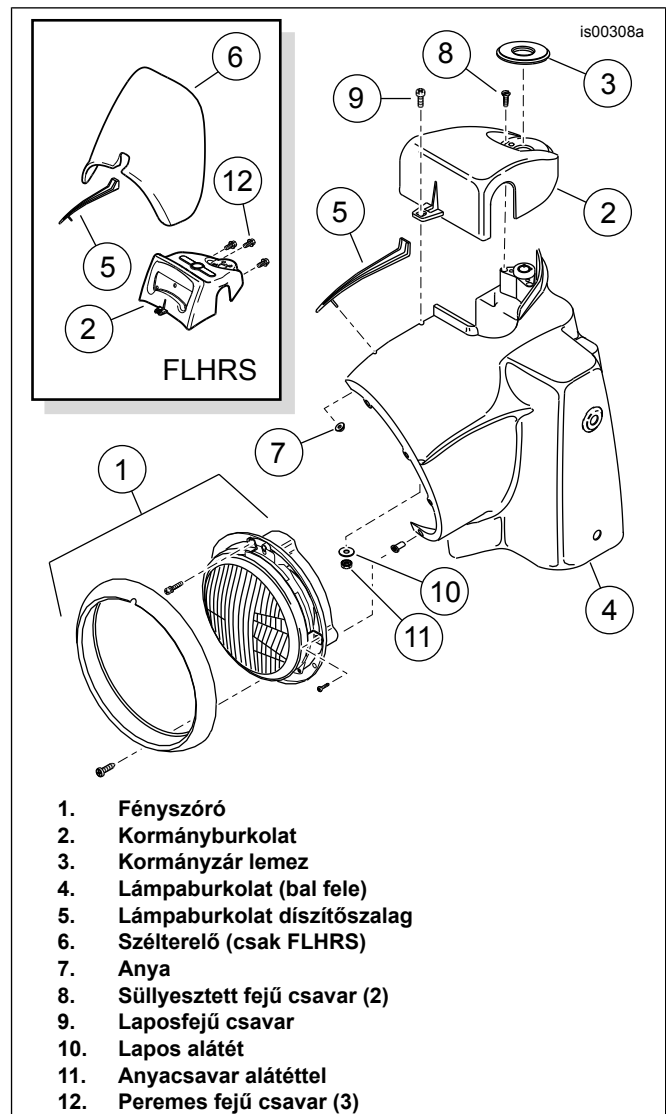
A gázmarkolat eltávolításához enyhe rántásra lehet szükség ahhoz, hogy a markolatban lévő indexcsapok kiengedjenek a tömítősapkáról.

Ha a fojtószelep markolata NEM lesz kicserélve: A markolat eltávolítása után vizsgálja meg, hogy a tömítősapka fel van-e erősítve a csavaros markolat érzékelő végére. Ha nem, akkor távolítsa el a tömítősapkát a fojtószelep fogantyújában lévő illesztőcsapokról egy merev huzallal.

2013-as és korábbi modellek esetén az eredeti gázmarkolat-érzékelőt **KI KELL** cserélni Twist Grip gázmarkolat-érzékelő készletre (H-D cikkszám: 32310-08). Lásd: Táblázat 3.

A 2014-es és újabb modellek újra felhasználják a gázmarkolat-érzékelőjét.

13. Ha szükséges, tekintse meg a szervizkézikönyvet a gázmarkolat érzékelőjének és az érzékelő kábelkötegeinek eltávolításához és leselejtezéséhez.



Ábra 3. Lámpaburkolat, fényszóró és kormányburkolat (FLHR látható)

14. **MINDEN Road King modell esetében:** Lásd Ábra 3. Nyúljon a fényszóróburkolat (4) belsejébe, és vegye le a peremes anyát (7), hogy leválassza a díszcsíkot (5) a lámpaburkolat tetején.

MEGJEGYZÉS

A Fat Ape és Fat Mini-Ape kormányok nem kompatibilisek az eredeti szélterelővel (6) az **FLHRS modellek esetén**. Ezen modellek esetén a terelő és a díszcsíkot (5) leselejtezhető, és új díszcsíkot (H-D cikkszám: 67868-03, külön kapható) kell felszerelni.

15. **Észak-amerikai és 2014-es, illetve későbbi nemzetközi modellek esetén:** Távolítsa el és tegye félre a címkefedél alatti két laposfejű Phillips csavart (8), amelyek a kormány burkolatát a villához rögzítik. **2013-as és korábbi Ausztrália, Brazília, Anglia, Európa és Japán esetén:** A laposfejű csavarok (8) törőfejekkel rendelkeznek, és nem lehet őket könnyen eltávolítani. A törőfejes csavarok eltávolításához pontozóval tegyen lyukat az egyes csavarok tetejére, majd húzza ki a csavart egy 3 mm-es **balmenetes** fúrószárral. Ha ez nem sikerül, használjon 5 mm-es hosszú fúrószárat, hogy óvatosan lefúrja a törőfejes csavarok fejét. Fogó segítségével távolítsa el a csavartengelyeket a kormányzárból.

16. **MINDEN Road King modell esetében:** Tekintse meg a szervizkézikönyvet, és kövesse a lépéseket a kormányburkolat, a szélterelő és a kormány eltávolításához és leselejtezéséhez. **Freewheeler modellek esetében:** Tekintse meg a szervizkézikönyvet, és kövesse a lépéseket a kormányburkolat, a fényszóróburkolat és a kormány eltávolításához és leselejtezéséhez.

MEGJEGYZÉS

Az eltávolításuk előtt jegyezze fel a magasító kötélemeinek sorrendjét és tájolását, és őrizze meg ezeket a későbbi beszereléshez.

Lazán szerelje fel a kormányt és a bilincseket, hogy megkönnyítse a magasító rögzítőcsavarjainak eltávolítását.

17. Vegye ki a két magasító csavart a felső villakonozól alól. Távolítsa el és selejtezze le a kormánymagasítókat, de tegye félre a hardvert későbbi szereléshez.

MEGJEGYZÉS

NE húzza ki a vezetékeket a Molex vagy Deutsch kormánykapcsoló csatlakozójának házából a lámpaburkolat belsejében.

18. Csak 2013-as és korábbi modellek. Jegyezze fel a huzal színeit és helyzetét az aljzat burkolat nyílásaiban, amelyek a kapcsolóktól vezetnek. Az összekapcsolási folyamatokról bővebb információt talál a szervizkézikönyv mellékletében. Távolítsa el a vezetékeket (aljzati csatlakozókkal) az aljzat házából.

ÚJ KORMÁNY BELSŐ KÁBELEZÉSE

1. **Dyna és Softail modellek esetén:** Távolítsa el minden kábelkötegelőt és minden műanyag rögzítőkapcsot, ami a kapcsolók kábelkötegét az eredeti kormányra rögzíti. **2013-as és korábbi Road King modellek esetén:** Szerelje be a bővített vezetékes kapcsolókészletet (külön megvásárolható) a jobb és a bal oldali kormány kapcsolóházba a **készlet** útmutatója szerint. **MINDEN modell esetén:** lásd Ábra 10 . Csúsztasson egy-egy nagyobb gumigyűrűt (3) a kapcsoló vezetékkötegeire, és helyezze ezeket a gumigyűrűket a kapcsolós véghez közel.

2. Szigetelőszalaggal tekerje be minden egyes jelforrás csatlakozóját, hogy egyenként be tudja fűzni ezeket. A vezetékek végeit olyan szorosan kell betekerni, hogy könnyen át tudja vezetni a tömítés nyílásán és az új kormányon.

MEGJEGYZÉS

*Vezetőhuzalok (vagy vékony vezetékek) segíthetik a vezetékköteg áthúzását a kormányon. **Minden egyes***

vezetékkötegnél, amelyet a kormányon keresztül kell átvezetni, vezessen át először egy külön huzalt.

Szigetelőszalaggal egyenként rögzítse a huzalokat a megfelelő vezetékköteg végére. A használatig rögzítse a többi vezetőhuzal végeit a kormányhoz, nehogy véletlenül túl korán áthúzza ezeket.

Húzza át a huzalt a kormányon, így a vezetékköteg is a megfelelő helyen lesz elvezetve.

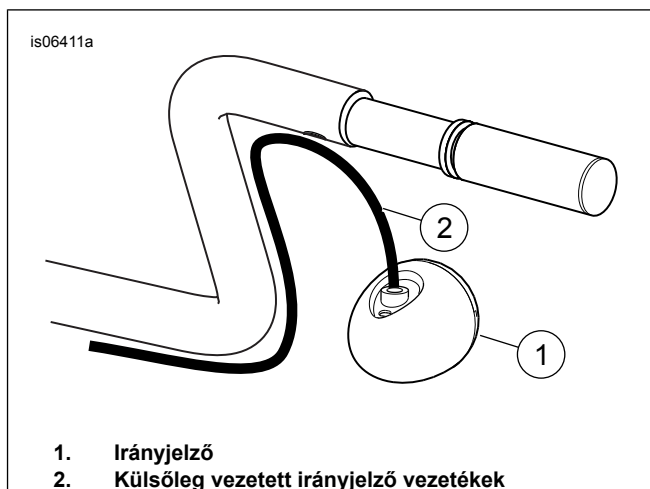
Az egyes vezetékkötegekre vonatkozó útmutatás a következő.

3. **Kormányra szerelt irányjelző NÉLKÜLI modellek:** Folytassa a **9.lépéssel** (utána Ábra 5). **A kormányra szerelt irányjelzővel ellátott modellek esetén:** Ha az eredeti irányjelző vezetékek **átférnek** a kapcsolóházra és a kormány nagy nyílásán (J), folytassa a **4. lépéssel** (utána Ábra 4). Lásd 4. ábra. Ha az eredeti irányjelző vezetékai **kívül vannak elvezetve** , akkor ezeket az irányjelzőket át kell helyezni a kormányról. Helyezze át a megfelelő áthelyező készlet útmutatójának megfelelően.

4. **Ha az eredeti irányjelző vezetékek áthaladtak a kapcsoló házakon:** Vegye le az irányjelzőt az első fékkar szerelvényről (tükör szár), és hagyja, hogy lógjon a kapcsolóházra. Takarja le vagy védje meg más módon az irányjelzőt a sérülésektől a későbbi szerelésig.

MEGJEGYZÉS

Lásd: Ábra 5 . Ellenőrizze, hogy a nagy gumigyűrű (7) a kapcsolón van-e, és az irányjelző vezetékköteg a kapcsoló végénél van-e.



Ábra 4. A kormányra szerelt irányjelzőket át kell helyezni

5. Vigyen fel vékony rétegben folyékony szappant, ablaktisztítót vagy multifunkciós kenőanyagot a jobb oldali irányjelző és kapcsoló vezetékkötegeire.

6. Helyezze a kormányt sima, puha felületre a markolattal felfelé, és óvatosan kezdje betolni a jobb oldali kapcsoló vezetékkötegét az új kormány alsó felén található nagy nyíláson át a közepén lévő nagy nyílás felé.

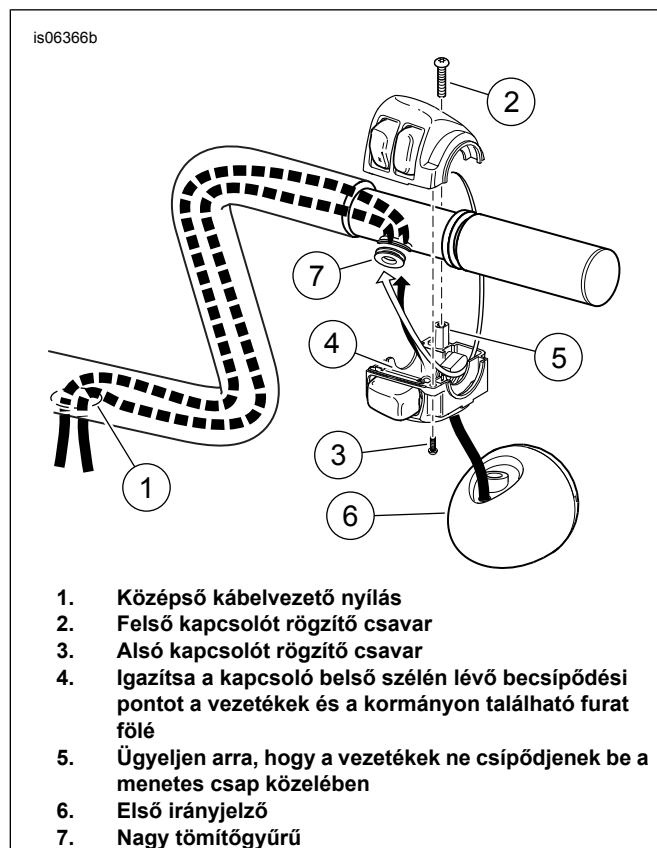
▲ FIGYELEM

A vezetékeket óvatosan kell áthúzni a kormányon, hogy ne jöjjön le a szigetelésük. A szigetelés nélküli vezeték rövidzárlatot okozhat, és károsíthatja a jármű elektromos alkatrészeit, ami a jármű feletti uralom elvesztése miatt súlyos, akár végzetes személyi sérüléshez is vezethet. (00418b)

- Húzza át a vezetékköteg szigetelőszalaggal betekert végét a kormány közepén található nyíláson, hogy a kapcsolóház a hozzávetőleges végső helyzetbe kerüljön. Egyelőre **NE** erősítse a kapcsolóházat a kormányra.
- Ismételje meg a 4–7. lépéseket a bal oldali kapcsoló vezetékkötegeknél. Folytassa a **13. lépéssel**.

MEGJEGYZÉS

Ezeket az irányjelzőket át kell helyezni a kormányról. Helyezze át a megfelelő áthelyező készlet útmutatójának megfelelően.



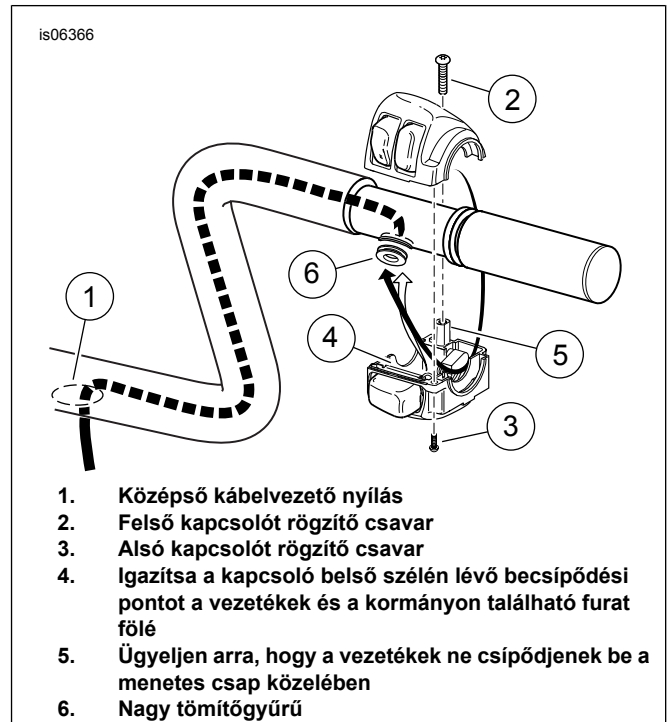
Ábra 5. Irányjelző és kapcsolóvezeték elvezetése a kapcsolóházon keresztül

- Ha az eredeti irányjelző vezetékeket **ÁTKÖTÖTTÉK**, vagy **NINCS** kormányra szerelt irányjelző: kenjen fel egy réteg híg folyékony szappant, ablaktisztítót vagy univerzális kenőanyagot a jobb oldali **kapcsolóvezeték** vezetékkötegeire.
- Lásd: Ábra 6. Helyezze a kormányt sima, puha felületre a markolattal felfelé, és óvatosan kezdje betolni a jobb oldali kapcsoló vezetékköteget az új kormány alsó felén található nagy nyíláson át a közepén lévő nagy nyílás felé.

▲ FIGYELEM

A vezetékeket óvatosan kell áthúzni a kormányon, hogy ne jöjjön le a szigetelésük. A szigetelés nélküli vezeték rövidzárlatot okozhat, és károsíthatja a jármű elektromos alkatrészeit, ami a jármű feletti uralom elvesztése miatt súlyos, akár végzetes személyi sérüléshez is vezethet. (00418b)

- Húzza át a vezetékköteg szigetelőszalaggal betekert végét a kormány közepén található nyíláson, hogy a kapcsolóház a hozzávetőleges végső helyzetbe kerüljön. Egyelőre **NE** erősítse a kapcsolóházat a kormányra.
- Ismételje meg a 9–11. lépéseket a bal oldali kapcsoló vezetékkötegeknél.



Ábra 6. Kapcsolóház vezeték elvezetése

▲ FIGYELEM

A rajta kialakított vezetékfuratokban található gumigyűrűknek a vezetékek kormányon való átfűzése után is a helyükön kell maradniuk. A gumigyűrűk nélkül a vezetékek károsodhatnak, és rövidzárlat keletkezhet, ami súlyos, akár végzetes személyi sérüléshez is vezethet. (00416d)

- MINDEN modellhez: Lásd: Ábra 10. Helyezze be a kapcsolókábel gumigyűrűit (3) a kormányon lévő kapcsolóvezeték furatnyílásaiba.

MEGJEGYZÉS

Vékony réteg folyékony szappant, ablaktisztítót vagy univerzális kenőanyag segíthet a tömítőgyűrűk felszerelésében.

- Minden modell, **KIVÉVE** a 2008 és később Road King és Freewheeler modelleket: Folytassa a **WIRE PROTECTION** (vezetékvédelem) résszel.

MEGJEGYZÉS

2008-2013 Road King modellekhez:

NE használja az eredeti gázmarkolat-érzékelőt az új kormányánál. Az eredeti érzékelőn található kis zöld csatlakozó nem kompatibilis a belső vezetékes kormányokkal. Az eredeti érzékelőt KI KELL cserélni egy Twist Grip gázmarkolat-érzékelő készletre (H-D cikkszám: 32310-08, külön megvásárolható). Lásd: Ábra 11 és Táblázat 3.

2014-es és későbbi Road King és Freewheeler modellekhez:

Használja újra a gyári gázmarkolat-érzékelőt a kisebb belső vezetékköteggel.

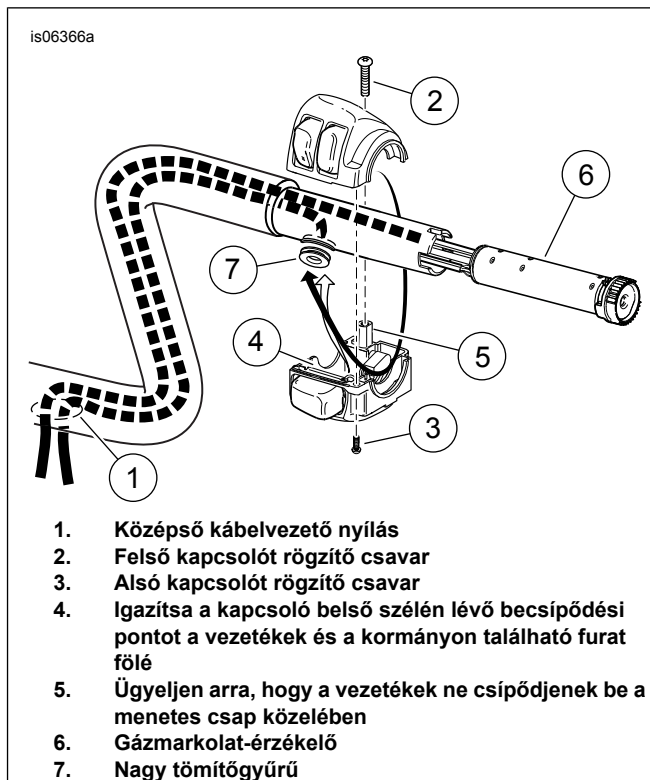
Fűtött markolatú modellel az alkatrész nem szerelhető fel, tehát a gázmarkolat-érzékelő kábeleinek rövid fűthető szakasza (K) NEM LESZ FELHASZNÁLVA a szerelés során. Ezeket a kábeleket rövidre vághatja és leragaszthatja, hogy ne akadályozzák a szerelést, de összetekerve akár a kormányrúdban is tárolhatja ezeket.

15. Szigetelőszalaggal ragassza össze a vezetékköteg hosszabbik párjának végeit (L) annyira szorosan, hogy át tudja dugni ezeket a kormányrúdon. Vigyen fel vékony rétegben folyékony szappant, ablaktisztítót vagy multifunkciós kenőanyagot a **gázmarkolat-érzékelő** kábelkötegre.

16. Lásd: Ábra 7. Vezesse a gázmarkolat-érzékelő kábelköteget a kormányrúd jobb oldali végéből a rúd közepén található nagyobb nyílás felé, a gázmarkolat-érzékelő illesztőfüleit helyezze a kormányrúd végén található nyílásokba. A villás csatlakozók azért eltérő méretűek, hogy ne lehessen rossz helyre kötni őket.

MEGJEGYZÉS

A gázmarkolat-érzékelőnek a megfelelő működéshez teljesen a helyére kell kerülnie.



Ábra 7. A kapcsolóház és a gázmarkolat-érzékelő vezetékének elvezetése (2008-os és későbbi Touring modelleken)

VEZETÉKVÉDELEM

▲ FIGYELEM

A kormány végét alul középen elhagyó vezetékeket a kimeneti nyílásnál zsugorcscsővel védeni kell a kopástól. A zsugorcscső védelem nélkül rövidzárlat vagy szakadás keletkezhet a vezetékeknél, ami a jármű feletti uralom elvesztése miatt súlyos, akár végzetes személyi sérüléshez is vezethet. (00432c)

MEGJEGYZÉS

A kormány aljának közepétől kilépő vezetékkötegeken lévő hőre zsugorodó csöveket úgy kell felhelyezni, hogy azok megvédjék a vezetékeket a sérülésektől és a rövidzárlatoktól a kormány vezetékimeneti furatánál.

- Ha az összes kábelköteget áthúzta a kormány középső nyílásán, és mindkét kormány kapcsolóháza (plusz az irányjelzők és a markolat érzékelője, ha van ilyen) helyesen van elhelyezve, tegyen fel hőre zsugorodó csövet a készletekből, hogy megvédje a vezetékeket a kopástól a kimeneti furat széleinél.
 - Kormánykapcsoló kábelkötegek:** Lásd Ábra 10. Vágja a kormánykészlet **nagy**, 102 mm-es hosszú hőre zsugorodó csövet (4) a két egyenlő darabra, és csúsztassa át az egyes darabokat a kapcsoló vezetékkötegre a kormányvezeték kimeneti nyílása magasságában.
 - Irányjelző vezetékek:** Ha szükséges, vágja le a kormánykészletben található **kicsi**, 102 mm hosszú hőre zsugorodó csövet (5) két egyenlő darabra, és csúsztassa az egyes darabokat az irányjelző vezetékére a kormányvezeték kimeneti nyílása magasságában.

Szükség szerint:

▲ FIGYELEM

Az UltraTorch UT-100 és minden egyéb hőszugárzó-berendezés használata során kövesse a gyártó előírásait. A gyártó előírásainak be nem tartása tüzet vagy robbanást okozhat, ami súlyos, akár halálos személyi sérüléshez is vezethet. (00335a)

- Ügyeljen rá, hogy az üzemanyagrendszer elemei ne kapjanak hőt. Magas hőmérséklet hatására az üzemanyag begyullad/berobban, ami halált vagy súlyos sérülést okozhat.
 - Ügyeljen rá, hogy ne érje hő az elektromos rendszer más elemeit, csak azokat a csatlakozókat, amikre a zsugorcső kerül.
 - Ne nyúljon a szerszám csúcsának és a zsugorcsőtoldatnak a közelébe.
2. A hőre zsugorodó csövet hőlégfúvó pisztollyal vagy más hasonló eszközzel zsugorítsa a vezetékkötegekre.
 3. **A gázmarkolat-érzékelővel felszerelt modellekhez**, lásd Ábra 11 . Csúsztasson vinil csövet (11) a gázmarkolat-érzékelő minden vezetékére. Csúsztasson fel elég csövet, hogy lefedje azt a pontot, ahol a vezetékek kilépnek a kormányból. Vágja le a felesleges vezetékcsövet, hogy az érzékelő csatlakozó csapjai (M) láthatók legyenek.
 4. Távolítsa el a szigetelőszalagot a vezetékkötegek végéről.
 5. Ellenőrizze az elektromos folytonosságot a kormány és minden egyes vezetékköteg között. Ha folytonosságot észlel, az rövidzárlatra utal, és ebben az esetben meg kell vizsgálnia a vezetékeket és azok elvezetését a kapcsolóházban.

Magasító és kormány beszerelése

MEGJEGYZÉS

Ez a készlet egy kormánymagasító szerelvényt tartalmaz, amelyet ezzel a kormánnyal kell felszerelni.

Az FXCW/C modellek esetén szükség lesz két magasítóra szerelhető rögzítőelem (H-D alkatrészszám: 3471) és két osztott rögzítőalátét (H-D alkatrészszám: 7068) megvásárlására, illetve a korábban eltávolított és leselejtezett elemek pótlására (lásd Ábra 2 , 6. és 7. tétel).

Road King modellek esetén szükség van a kormányburkolat megvásárlására, hogy **lazán** rögzíthesse azt a magasító beszerelése előtt. A burkolatok króm (2013-as és korábbi H-D cikkszám: 55879-10, 2014-es és későbbi -D, cikkszám: 55800289) vagy fekete (2013-as és korábbi H-D cikkszám: 55881-10, 2014-es és későbbi H-D cikkszám: 55800290) színben kaphatók, hogy illeszkedjenek a magasítóhoz vagy a kormányrúdhoz, vagy kontrasztban legyenek ezekkel.

- Ezen felül, az **FLHRS modellek esetén** szükség lesz egy díszléc megvásárlására (H-D alkatrészszám: 67868-03).
- **2013 és korábbi ausztrál, brazil, angol, európai vagy japán modellek esetén** szükség lesz további két #10-24 x 1/2 hüvelyk hamisíthatatlan lapos fejű rögzítőelemre (H-D cikkszám: 2935A).

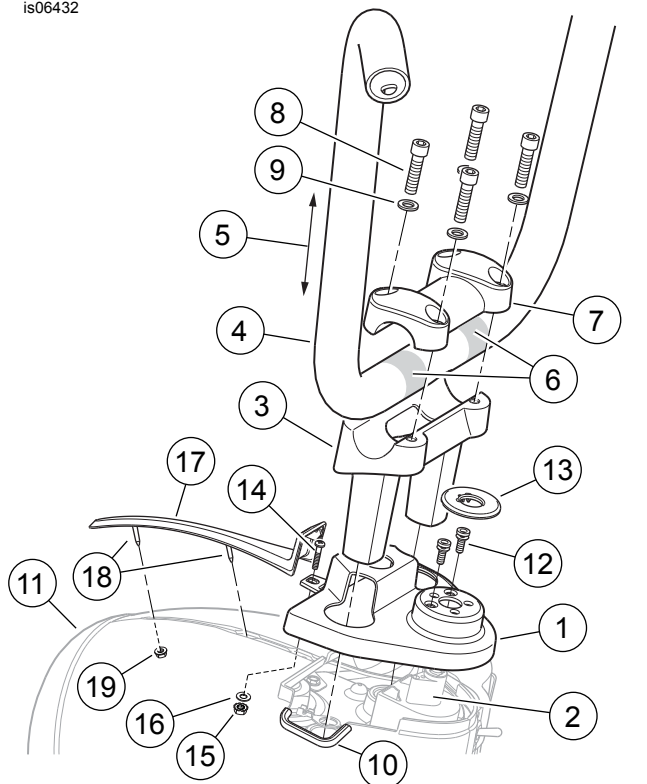
1. **MINDEN modell:** Lásd Ábra 10 . Szerelje fel az új kormánymagasítót a készletben található útmutatók szerint.

- a. Állítsa össze a magasító elválasztó elemet ugyanabban a konfigurációban, ahogy korábban eltávolította.
- b. **Road King modellek:** Lásd Ábra 8 . Helyezze a kormányburkolatot (1) az ábra szerinti irányban a kormányzár (2) fölé.
- c. Helyezze be a magasító alapjának (3) lábait a kormányburkolat furatain keresztül, és rögzítse a magasítót a korábban eltávolított rögzítőcsavarokkal. Még ne húzza meg teljesen ezeket.

MEGJEGYZÉS

MINDEN modell: A kormány tipikus felszerelésében a kormánymagasító síkja (5) a jármű első villáival párhuzamosan áll; ugyanakkor egyes állami vagy helyi szabályozások korlátozhatják a kormány magasságát. Tájékozódjon ezekről, mielőtt beállítja a kormányát.

2. Szerelje fel a kormányt (4) a magasító alapjára, vezesse el a vezetékkötegeket annak a középső furatán keresztül, a kormányburkolaton (ha van) és a felső villatartó nagy ovális nyílásán át.
3. A kormányt úgy helyezze el, hogy a recés területek (6) a magasító alap közepén helyezkedjenek el. Szerelje fel a magasítóbilincset (7) és a bilincsrögzítőket (8, 9) a magasítókészlet útmutatójának megfelelően, de ne húzza meg ezeket teljesen.
4. Ha a kormány a helyére került és középen áll, szorítsa meg a magasító rögzítő bilincseit.
Nyomaték: 20,3–24,4 N·m (15–18 ft-lbs) *belső kulcsnyílású csavar*
5. Húzza meg először az első rögzítőelem párt, majd a hátsót. Húzza meg másodszor is ugyanolyan értékre, hogy a magasítóbilincs terhelésének elosztása megfelelő legyen.
Nyomaték: 20,3–24,4 N·m (15–18 ft-lbs) *belső kulcsnyílású csavar*
6. **Egyszerre csak egy** rögzítő csavart távolítsa el a magasító **alapról** , majd tegyen néhány csepp Loctite 271 - Red-et a legközelebbi eső 4-6 szál végéhez, és szerelje be ezeket.
7. Húzza meg a magasító alapjának rögzítő csavarjait.
Nyomaték: 41–54 N·m (30–40 ft-lbs) *hatlapfejű csavar*



1. Kormányburkolat
2. Kormányzár
3. Magasító alap
4. Kormánymarkolat
5. Kormánymagasító sík
6. Recés terület (2)
7. Magasító bilincs
8. Szorítócsavar (4)
9. Szorító alátét (4)
10. Élvédő (2)
11. Fényszóróburkolat
12. Kormányburkolat csavar (2)
13. Kormányzár lemez
14. Kormányburkolat első csavarja
15. Anya
16. Lapos alátét
17. Lámpaburkolat díszítőszalag
18. Hegesztett bütyök (2)
19. Peremes anya

Ábra 8. FLHR Ape kormányrúd-magasító konfigurációja

Kézi kezelőszervek és a kapcsoló vezeték ház felszerelése

1. Minden modell, KIVÉVE a 2008-as és későbbi Road King: Tekintse meg a szervizkézikönyvet, és kövesse az útmutatókat az új (külön megvásárolt) gázmarkolat bowdenjeinek és az új (külön megvásárolt) vagy eredeti jobb markolat/gázmarkolat-hüvely szerkezet felszereléséhez. **2008-as és későbbi Road King és Freewheeler modellekhez:** Olvassa el a szervizkézikönyvet, és kövesse az útmutatókat az új (gázmarkolat-érzékelő kompatibilis, külön megvásárolható) vagy eredeti jobb markolat/gázmarkolat-hüvely beszereléséhez.

2. Állítsa be a kapcsolóház helyzetét és a fékkar szerelvényét a kormányon a motoros kényelme szerint. Amikor a jármű az oldaltámaszon van, a főfékhengernek nagyjából vízszintesnek kell lennie.
3. Húzza meg **először a felső, majd az alsó** fékkar bilincs csavarjait. Húzza meg.
Nyomaték: 8,1–12,2 N·m (72–108 in-lbs) *TORX fejű csavar*
4. Húzza meg **először a felső, majd az alsó** kapcsolóház csavarjait. Így egy kis rés marad elől a kapcsolóháznál, ami optikailag jobb megjelenést nyújt.
Nyomaték: 4–5,1 N·m (35–45 in-lbs) *TORX fejű csavar*
5. Ellenőrizze, hogy a jobb markolat/gázpersely simán elfordul-e, és nem akad sem a kormányban, sem pedig a kapcsolóházban.

MEGJEGYZÉS

Ha a markolatokon mintázat is található, igazítsa össze a két markolat mintázatát a gázmarkolat teljesen visszavett gáznál felvett helyzetében.

6. Szereljen fel egy új (külön megvásárolt) vagy eredeti kormány markolatot az új kormány bal oldalára, a szervizkézikönyv kormánymarkolat felszerelésére vonatkozó útmutatója szerint.
7. Tekintse meg a szervizkézikönyvet, hogy beállítsa a kapcsolóház helyzetét és a tengelykapcsoló kar szerkezetét a kormányon a motoros kényelme szerint.
8. Húzza meg **először a felső, majd az alsó** tengelykapcsoló kar bilincs csavarjait. Húzza meg.
Nyomaték: 8,1–12,2 N·m (72–108 in-lbs) *TORX fejű csavar*
9. Húzza meg **először a felső, majd az alsó** kapcsolóház csavarjait. Húzza meg.
Nyomaték: 4–5,1 N·m (35–45 in-lbs) *TORX fejű csavar*
10. A (külön megvásárolt) megfelelő hosszúságú tengelykapcsoló kábel beszerelésével kapcsolatban olvassa el a szervizkézikönyvet.

▲ FIGYELEM

A motoros biztonsága a készlet megfelelő beszerelésétől függ. ABS fékrendszer esetén a beszerelést márkakereskedésre kell bízni. A készlet megfelelő beszereléséhez kizárólag Harley-Davidson-márkakereskedésben elérhető célszerszámok szükségesek. A nem megfelelően szervizelt fékrendszer miatt jelentősen csökkenhet a fékhatás, ami súlyos, akár végzetes személyi sérüléshez is vezethet. (00578b)

▲ FIGYELEM

Cserélje le a fékcsőtömítéseket. Az eredeti tömítések ismételt felhasználása miatt a fék szorulhat vagy befoghat, így elveszítheti uralmát a jármű fölött, ami súlyos, akár végzetes személyi sérüléshez is vezethet. (00318a)

ÉRTESÍTÉS

Kerülje el a szivárgást. Összeszereléskor ellenőrizze a tömitések, az üreges csavar(ok), a fékcsovek és a féknyereg tisztaságát és épségét. (00321a)

11. Gondosan vizsgálja meg az új fékvezetékeket (amelyeket külön vásárolt meg), hogy nem sérültek vagy hiányosak-e, és ha igen, cserélje ki ezeket. Szerelje fel a fékvezetékeket a szervizkézikönyv útmutatása szerint, vagy a fékvezetékek készletében található útmutató szerint.
12. Légtelenítse a féket a szervizkézikönyv útmutatása szerint.

▲ FIGYELEM

Ha ABS fékrendszerű motorkerékpáron bármilyen hidraulikus fékalkatrészt, fékcsovet vagy csatlakozást meglazítanak vagy cserélnek, a fék légtelenítését Digital Technician II rendszerrel kell végezni, hogy minden levegő el legyen távolítva a rendszerből. A nem megfelelően légtelenített fékrendszer miatt jelentősen csökkenhet a fékhatás, ami súlyos, akár végzetes személyi sérüléshez is vezethet. (00585c)

ELEKTROMOS VISSZAKÖTÉSEK

1. Vezesse el a kézi kezelőszervek vezetékeit a szétszerelés lépései között ismertetett módon, amíg el nem éri a jármű fő kábelkötegének kapcsolójának vezetékehez tartozó csatlakozó dobozát. **Dyna és Softail modellek:** az üzemanyagtartály alatt a bal oldali kapcsoló-vezetékkezege a keret gerincének bal oldalán, jobb kapcsoló-huzalköteg pedig a gerinc jobb oldalán található. **Road King és Freewheeler modellek:** a fényszóróburkolat belsejébe vagy a keret kormány külsejére. Szerelje fel a szétszerelésbe féltett kapcsolatokat vagy kábelvezetőket.

MEGJEGYZÉS

A 2007-2011-es Dyna, a 2007-2010-es Softail és a 2007-2013-as Road King modellek Molex csatlakozókat használnak. A 2006-os és korábbi járművek Deutsch csatlakozókkal vannak szerelve. Az összekapcsolási folyamatokról bővebb információt talál a szervizkézikönyv függelékének megfelelő csatlakozóra vonatkozó részében.

2. Szükség szerint olvassa el az eltávolítási lépések során tett feljegyzéseket, valamint a megfelelő csatlakozóról szóló részt és a kapcsolási rajzot a szervizkézikönyv mellékletében. Helyezze be a bal oldali vezetékkezeget mindegyik csatlakozóját a korábban eltávolított szürke nyolc- vagy hatutas csatlakozóház megfelelő üregébe. Helyezze be a jobb oldali vezetékkezeget mindegyik csatlakozóját a korábban eltávolított fekete hatutas csatlakozóház megfelelő nyílásába.

MEGJEGYZÉS

Előfordulhat, hogy kapcsolókábel-hosszabbítókra (külön megvásárolhatók) is szükség lehet, hogy a kapcsolóvezeték elérje a jármű fő kábelkötegét.

3. Csatlakoztassa a bal oldali kézi kezelőszervek csapját és foglalatát. Csatlakoztassa a jobb oldali kormányvezérlő csapot és az aljzatházat.

4. Kormányra szerelt irányjelzővel ellátott modellek:

- a. Olvassa el az eltávolítási lépések során tett feljegyzéseket, valamint a megfelelő csatlakozóról szóló részt és a kapcsolási rajzot a szervizkézikönyv mellékletében. Helyezze be az irányjelző mindegyik csatlakozóját a korábban eltávolított fekete hatutas Multilock csatlakozóház megfelelő nyílásába.
- b. Kövesse a korábban feljegyzett útvonalat a jármű fő kábelkötegének irányjelző-csatlakozójához. *Előfordulhat, hogy irányjelzővezeték-hosszabbítókra (külön megvásárolhatók) is szükség lehet, hogy az irányjelző-vezeték elérje a jármű fő kábelkötegét.*
- c. Csatlakoztassa a hatutas Multilock csapot az aljzatházakhoz.
- d. Szerelje be a korábban féltett bilincseket és/vagy kábelvezetőket.

5. Minden modell, KIVÉVE a 2008-as és későbbi Road King: Folytassa a VÉGSŐ ÖSSZESZERELÉSSEL. 2008-2013 Road King modellek esetén: Csatlakoztassa a háromutas sebességtartó automatika csapját és aljzat házait a burkolat belsejében a szervizelési kézikönyv útmutatója szerint.

6. Szerezze be a hatutas fekete Molex csatlakozóházat (8) a gázmarkolat-érzékelő alkatrészekből. Helyezze be a gázmarkolat-érzékelő minden egyes csapos csatlakozóját (M) a csatlakozóház megfelelő nyílásába az alábbiak szerint: A **sárga** vezetéktől, A **fekete** vezetéktől,

- a. FEKETE vezeték az 1. nyílásba
- b. FEHÉR vezeték az 2. nyílásba
- c. PIROS vezeték az 3. nyílásba
- a. FEKETE vezeték az 4. nyílásba
- b. FEHÉR vezeték az 5. nyílásba
- c. PIROS vezeték az 6. nyílásba

7. Csatlakoztassa a hatutas fekete Molex csatlakozóházat a gázmarkolat-érzékelőtől a fekete hatutas aljzatházhoz a lámpaburkolatban. Helyezze el a korábban beépített PVC csövet, hogy megakadályozza a gázmarkolat-érzékelő vezetékeinek kopását a burkolaton belül

VÉGSŐ ÖSSZESZERELÉS

▲ FIGYELEM

Az üzemanyagrendszer szervizelése során ne dohányozzon, kerülje a nyílt lángot és a szikrákat. A benzin rendkívül gyúlékony és robbanékony, és súlyos, akár végzetes személyi sérülést is okozhat. (00330a)

Dyna és Softail modellek

1. A szervizkézikönyv utasításai szerint szerelje fel az üzemanyagtartályt. Folytassa a **"BIZTONSÁGI ELLENŐRZÉS"** résszel.

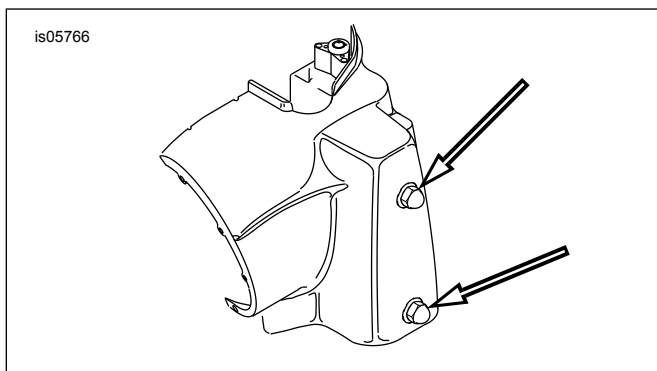
Freewheeler modellek

1. Ha meglazította vagy eltávolította, szerelje fel az üzemanyagtartályt. Lásd a szervizkézikönyvet.
2. Tekintse meg a szerviz kézikönyvet, és szerelje be a fényszórót és a burkolatot.

3. Tekintse meg a szervizkézikönyvet a fényszóró lámpaburkolatba való behelyezéséhez.
4. Szerelje fel a szélvédőt, ha van.

Road King modellek

1. Ha meglazította vagy eltávolította, a szervizkézikönyv útmutatója szerint szerelje fel az üzemanyagtartályt.
2. Lásd: Ábra 8 . A fékvezeték esetleges sérülésének elkerülése érdekében ellenőrizze, hogy az élvédők (10) a fényszóróburkolat (11) belső szélein maradnak-e. Cserélje ki az élvédőket, ha hiányoznak, megrepedtek vagy megsérültek.
3. Lásd: Ábra 9 . Lazítsa meg a két kalapos anyát, amelyek a burkolat bal felét tartják (lásd a nyilakat). Ismétlje meg a burkolat jobb oldalán.



Ábra 9. Fényszóróburkolat rögzítőelemei (FLHR modellek)

4. Lásd: Ábra 8 . Rögzítse az új kormányburkolatot (1) a kormányzár (2) szerkezetéhez. **Észak-Amerika, 2014-es és későbbi nemzetközi modelljeinél:** használja a két korábban eltávolított laposfejű csavart (12). Húzza meg a laposfejű csavarokat. **2013-as és korábbi modellek esetén Ausztráliában, Braziliában, Angliában, Európában és Japánban:** használjon két új speciális csavart (cikkszám: H-D 2935A, külön megvásárolható). Húzza meg a csavarokat (12), amíg a törőfejek le nem pattannak.
5. Nyomja az eredeti kormányzár rögzítőlemezt (13) a kormányburkolatra.
6. Helyezze be a (14, korábban eltávolított) csavart a kormányburkolat elején lévő furaton és a fényszóró burkolatának a tetején (11) át. Nyúljon a fényszóróburkolat belsejébe, és szerelje be az anyát (15) és a lapos alátétet (16) a csavarmentekre. Húzza meg.
Nyomaték: 1,1–2,3 N·m (10–20 in-lbs) *Phillips csavar*
7. Helyezze be a díszcsík (17) kampóját a kormányburkolat nyílásába. Helyezze a díszcsík hegesztett bütykeit (18) a fényszóróburkolat tetején lévő furatokba, majd nyúljon be a burkolat belsejébe a peremes anya (19) felszereléséhez. Húzza meg.
Nyomaték: 1,7–2,3 N·m (15–20 in-lbs) *hatszögletű peremes anya*
8. Tekintse meg a szervizkézikönyvet a fényszóró lámpaburkolatba való behelyezéséhez.

9. Szerelje fel a szélvédőt, ha van.

BIZTONSÁGI ELLENŐRZÉS

▲ FIGYELEM

Ellenőrizze, hogy a kormány simán, akadálymentesen elfordítható-e. A kormányzás zavarása a jármű feletti uralom elvesztéséhez és súlyos, akár végzetes személyi sérüléshez is vezethet. (00371a)

- Ügyeljen arra, hogy a vezetékek, a tengelykapcsoló-vezetékek, a gáz-/alapjárat-vezetékek és a fékvezeték ne feszüljön, amikor a kormányt elfordítja jobb és bal oldali végpontok között.

MEGJEGYZÉS

Az akkumulátorkábelek visszaszerelése **előtt** ellenőrizd, hogy a gyújtáskapcsoló OFF (ki) helyzetbe van-e állítva.

▲ FIGYELEM

Csatlakoztassa először a pozitív (+) akkumulátorkábelt. Ha a pozitív (+) kábel bekötött negatív (-) kábel mellett testhez ér, a keletkező szikrák miatt az akkumulátor felrobbanhat, ami súlyos, akár végzetes személyi sérülést is okozhat. (00068a)

1. A szervizkézikönyvben található útmutató alapján csatlakoztassa az akkumulátor kábeleit (először a pozitív kábelt). Kend be az akkumulátorpólusokat vékony réteg Harley-Davidson elektromos kontaktpasztával (H-D cikkszám: 99861-02), vazelinnel vagy korróziógátló anyaggal.

▲ FIGYELEM

Mielőtt motorozni indul, ellenőrizze, megfelelően működik-e az összes lámpa és kapcsoló. Ha a motoros nem látható elég jól, az súlyos, akár végzetes személyi sérüléshez is vezethet. (00316a)

2. Állítsd a gyújtáskapcsolót IGNITION (Gyújtás) helyzetbe, de ne indítsd be a motort. Próbálja ki, hogy a kormánykapcsolók megfelelően működnek-e.
3. Forgassa a kormányt a két végpont között jobbra és balra, és ellenőrizze, hogy a kormány minden pozícióban megfelelően működik.
4. Húzza meg az első fék fékkarját, hogy leellenőrizze a féklámpa működését.

▲ FIGYELEM

Miután visszaszerelte az ülést, húzza meg felfelé ellenőrzésként, hogy rögzült-e a helyén. Menet közben a laza ülés elmozdulhat, ettől elveszítheti uralmát járműve felett, ami súlyos, akár végzetes személyi sérüléssel is járhat. (00070b)

5. Az ülés felszereléséhez olvassa el a szervizkézikönyvet és kövesse az ebben foglalt útmutatásokat.

▲ FIGYELEM

A motor beindítása előtt ellenőrizze, hogy a gázmarkolat visszaugrik-e alaphelyzetbe, amikor elengedi. Ha a gázmarkolat nem engedi, hogy a motor automatikusan visszatérjen alapjáratra, a motor feletti uralom elvesztéséhez vezethet, így súlyos vagy akár halálos személyi sérülést is okozhat. (00390a)

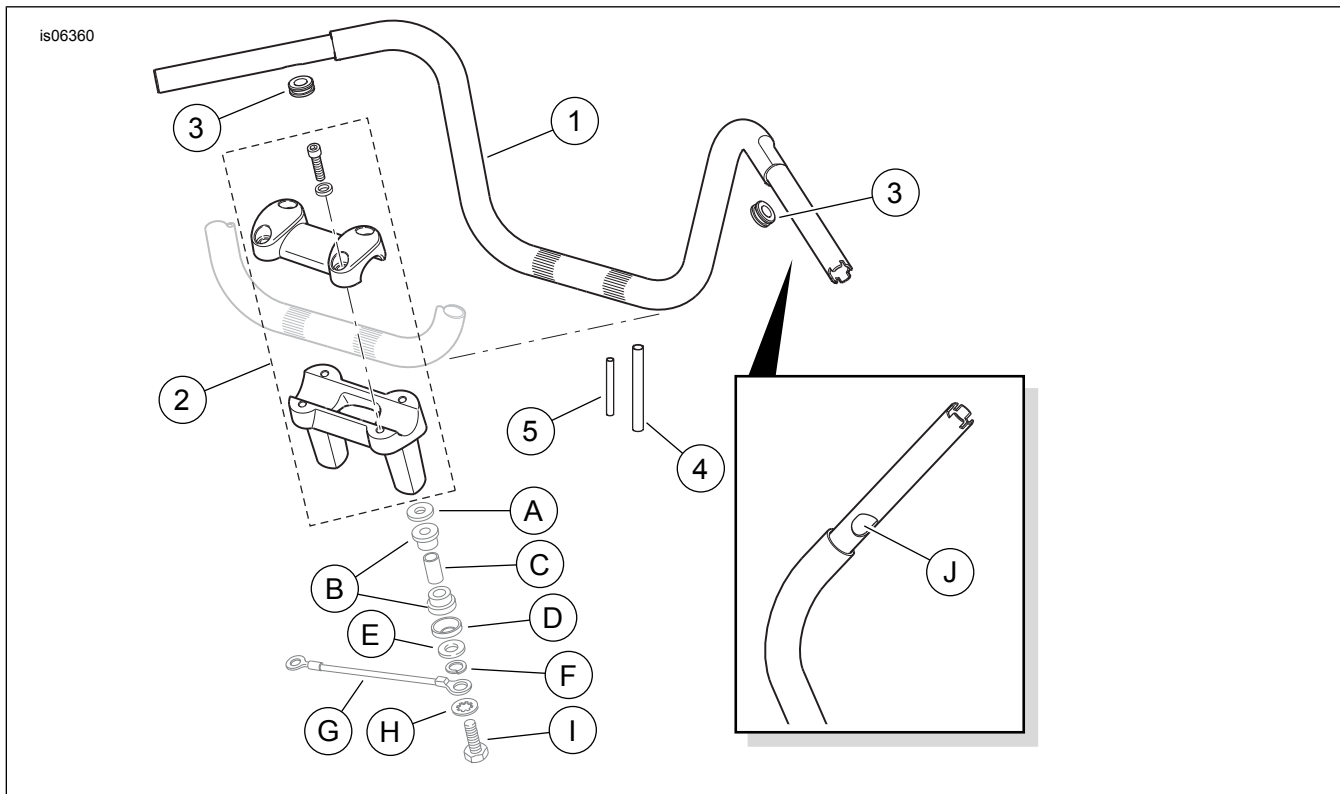
▲ FIGYELEM

A fékrendszer javítását követően ellenőrizze a fékeket lassú menetben. Ha a fékek nem megfelelően működnek, a nagy sebességek melletti ellenőrzés a jármű feletti uralom elvesztéséhez és súlyos, akár végzetes személyi sérüléshez is vezethet. (00289a)

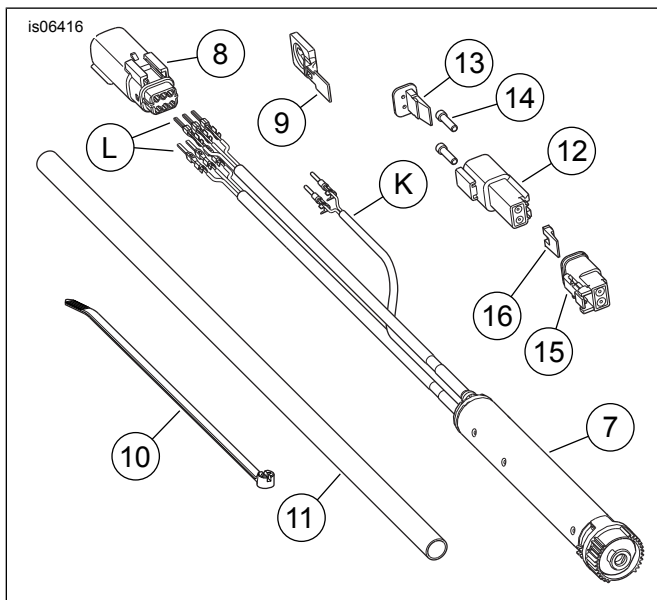
SZERVIZELHETŐ ALKATRÉSZEK**Táblázat 2. Szervizelhető alkatrészek: Fat Ape és Fat Mini-Ape kormánykészletek**

Készlet	Tétel	Leírás (mennyiség)	Cikkszám
Készletek 55857-10B, 55801315 Fat Ape kormány (Szatén fekete kivétel)	1	Kormány, Fat Ape, 0,3 m magas (Szatén fekete)	Külön nem kapható
	2	Egyrészes vastag (Fat) kormánymagasító készlet (fekete)	56931-10
55859-10B, 55801311 sz. készletek Fat Mini Ape kormány (Szatén fekete kivétel)	1	Kormány, Fat Mini Ape, 0,3 m magas (szatén fekete)	Külön nem kapható
	2	Egyrészes vastag (Fat) kormánymagasító készlet (fekete)	56931-10
56832-04C, 55801313 sz. készletek Fat Mini Ape kormány (Króm fényezés)	1	Kormány, Fat Mini Ape, 0,4 m magas (króm)	Külön nem kapható
	2	Egyrészes vastag (Fat) kormánymagasító készlet (króm)	56929-10
56942-10B, 55801317 sz. készletek Fat Ape kormány (Króm fényezés)	1	Kormány, Fat Ape, 0,4 m magas (króm)	Külön nem kapható
	2	Egyrészes vastag (Fat) kormánymagasító készlet (króm)	56929-10
Közös tételek MINDEN készlethez	3	Kormányrúd tömítő, nagy (2)	11386
	4	Hőzsugorcső, nagy	72162-02
	5	Hőzsugorcső, kicsi	72165-02
A szövegben említett tételek, amit a készlet nem tartalmaz:			
	A	Eredeti (OE) poháralátét, felső (szerelje lapos oldalával felfelé) (2)	
	B	Eredeti persely (4)	
	C	Eredeti távtartó (2)	
	D	Eredeti poháralátét, alsó (szerelje lapos oldalával lefelé) (2)	
	E	Eredeti lapos alátét (2)	
	F	Eredeti osztott rögzítőalátét (2)	
	G	Eredeti földelővezeték	
	H	Eredeti belső fogas rögzítőalátét	
	I	Eredeti magasító rögzítőcsavar (2)	
	J	Nagy vezetéknyílás (2)	

SZERVIZELHETŐ ALKATRÉSZEK



Ábra 10. Szervizelhető alkatrészek: Fat Ape és Fat Mini-Ape kormánykészletek



Ábra 11. Szervizalkatrészek: Gázmarkolat-érzékelő készlet (32310-08)

Táblázat 3. Szervizelhető alkatrészek: Gázmarkolat-érzékelő készlet (32310-08)

Tétel	Leírás (mennyiség)	Cikkszám
Csak fűtött markolatokhoz tartozó elemek:		
12	Foglalatház, kétirányú	72112-94BK
13	Másodlagos zár, kétirányú foglalatház	72152-94
14	Zárócsap (dugó) (2)	72195-94
15	Csatlakozóház, kétirányú	72102-94BK
16	Másodlagos zár, kétirányú csatlakozóház	72142-94
A szövegben említett tételek:		
K	Fűtött markolat vezeték és aljzat csatlakozó (2)	
L	Gázmarkolat-érzékelő csapos csatlakozó (6)	

Táblázat 3. Szervizelhető alkatrészek: Gázmarkolat-érzékelő készlet (32310-08)

Tétel	Leírás (mennyiség)	Cikkszám
Gázmarkolat-érzékelő elemei:		
7	Érzékelő, gázmarkolat (TGS)	Külön nem kapható
8	Csapos csatlakozóház, hatirányú	72188-07BK
9	Horgony, csatlakozó T-stud	73212-07
10	Kábelkötegelő	10006
11	Cső, PVC	Külön nem kapható