



FAT APE UN FAT MINI-APE STŪRES UN PAAUGSTINĀTĀJU KOMPLEKTI

VISPĀRĪGI

Komplektu numuri

55857-10B, 55859-10B, 56832-04C, 56942-10B, 55801311, 55801313, 55801315, 55801317

Modeļi

Informāciju par modeļu saderību ar aprīkojumu skatiet P&A mazumtirdzniecības katalogā vai sadaļā Daļas un Piederumi vietnē www.harley-davidson.com (tikai angļu valodā).

Tabula 1. Modeļi

Komplekts	Stūres apraksts
55857-10B, 55801315	Fat Ape, 0.4 m (16 in) augsts, satīna melns
55859-10B, 55801311	Fat Mini-Ape, 0.3 m (12 in) augsts, satīna melns
56832-04C, 55801313	Fat Mini-Ape, 0.3 m (12 in) augsts, hromēts
56942-10B, 55801317	Fat Ape, 0.4 m (16 in) augsts, hromēts

Šis komplekts neder modeļiem, kas aprīkoti ar apsildāmiem rokturiem, uz stūres uzstādītiem mērinstrumentiem, Softail Nacelle komplektu (H-D daļas Nr. 67907-96) vai Road Tech[®] radio.

Nepieciešamās papildu detaļas vai piederumi

Šis komplekts ietver stūres paaugstinātāju mezglu, kurš obligāti jāuzstāda kopā ar šo stūri.

Šī stūres komplekta pareizai uzstādīšanai ir nepieciešama **papildu detaļu vai piederumu iegāde**. Sarakstu ar jūsu modelim nepieciešamajām daļām un piederumiem skatiet P&A mazumtirdzniecības katalogā vai vietnes www.harley-davidson.com (tikai angļu valodā), sadaļā Parts and Accessories (Daļas un piederumi).

▲ BRĪDINĀJUMS

Nomainiet bremžu cauruļu blīves. Oriģinālo blīvju atkārtota izmantošana var izraisīt bremžu atteici un transportlīdzekļa vadības zaudēšanu, kas savukārt var izraisīt nāves gadījumus vai nopietnus miesas bojājumus. (00318a)

Abas bremžu cauruļvadu blīves, kas atrodas katrā bandžo tipa savienojumā ir jānomaina. Skatiet rezerves daļu katalogā informāciju par šī gada/modeļa motociklu vai vērsieties pie Harley-Davidson[®] izplatītāja, lai saņemtu pareizo daļu numurus.

Motocikliem, kas aprīkoti ar līmētu kreisās puses rokturi nepieciešams jauns rokturis, kas tiek pārdots atsevišķi.

- Rezerves oriģinālā aprīkojuma (OE) rokturus skatiet rezerves daļu katalogā.
- Skatiet P&A mazumtirdzniecības katalogu vai sadaļu Parts and Accessories (Daļas un Piederumi) vietnē www.harley-davidson.com (tikai angļu valodā), lai iegūtu informāciju par Genuine Motor Accessory pieejamo rokturu variantiem.

Instrumenti un piederumi, kas nepieciešami

Lai pareizi uzstādītu šo komplektu, ir nepieciešams Loctite[®] 271 vītņu blīvētājs un hermētiķis - sarkans (H-D daļas Nr. 99671-97).

Būs arī vajadzīgs svaigs, tīrs hidrauliskais bremžu šķidrums. Skatiet īpašnieka vai apkopes rokasgrāmatā šī gadā/modeļa motociklu, lai piemērotu šim transportlīdzeklim pareizo bremžu šķidrumu.

Šīs preces ir pieejamas pie Harley-Davidson izplatītāja.

ABS Modeļi:

▲ BRĪDINĀJUMS

Braucēja drošība ir atkarīga no šī komplekta pareizas uzstādīšanas. Transportlīdzekļiem, kas aprīkoti ar ABS, uzstādīšana jāveic izplatītājam. Pareizai šī komplekta uzstādīšanai ir nepieciešami īpaši rīki, kuri ir pieejami tikai ar Harley-Davidson[®] izplatītājam. Bremžu sistēma, kurai netiek veikta pareiza apkope, var negatīvi ietekmēt bremžu veikspēju — tas var izraisīt nāves gadījumus vai nopietnus miesas bojājumus. (00578b)

Bez-ABS Modeļi:

▲ BRĪDINĀJUMS

Braucēja un pasažiera drošība ir atkarīga no šī komplekta pareizās uzstādīšanas. Izmantojiet atbilstošas procedūras no apkopes rokasgrāmatas. Ja jums nav vajadzīgo prasmju vai instrumentu darba veikšanai, uzticiet uzstādīšanu Harley-Davidson[®] izplatītājam. Šī komplekta nepareiza uzstādīšana var izraisīt nāvi vai smagas traumas. (00333b)

PIEZĪME

Šī norādījumu lapa attiecas uz informāciju apkopes rokasgrāmatā. Lai veiktu šo uzstādīšanu, ir nepieciešama attiecīgā izlaiduma gada/modeļa motocikla apkopes rokasgrāmata; tā ir pieejama pie Harley-Davidson izplatītāja.

Komplekta saturs

Skatiet šeit: Attēls 10 , Tabula 2 , Tabula 3 .



SAGATAVOŠANA

▲ BRĪDINĀJUMS

Lai novērstu nejaušas motocikla iedarbināšanas iespēju, kas var izraisīt nāves gadījumus vai nopietnus miesas bojājumus, pirms tālāku darbību veikšanas atvienojiet akumulatora kabeļus (vispirms negatīvo (-) kabeli). (00307a)

▲ BRĪDINĀJUMS

Vispirms atvienojiet negatīvo (-) akumulatora kabeli. Ja pozitīvais kabelis (+) saskaras ar zemējumu, kad ir pievienots negatīvais (-) kabelis, radītās dzirksteles var izraisīt akumulatora sprāgšanu, nāvi vai smagas traumas. (00049a)

1. Skatiet apkopes rokasgrāmatu un izpildiet norādījumus, kas sniegti, lai noņemtu sēdekli un atvienotu akumulatora vadus, sākot ar negatīvo vadu. Saglabājiet visu sēdekļa uzstādīšanas aprīkojumu.

▲ BRĪDINĀJUMS

Veicot degvielas sistēmas apkopi, nesmēķējiet un nepieļaujiet atklātas liesmas vai dzirksteļu rašanos darbu veikšanas tuvumā. Benzīns ir ļoti viegli uzliesmojošs un sprādzienbīstams - tas var izraisīt nāves gadījumus vai nopietnus miesas bojājumus. (00330a)

2. Atbrīvojiet vai noņemiet degvielas tvertni. Skatiet apkopes rokasgrāmatu.

- **Ja var** piekļūt visiem kabeļiem un droselvārsta trošu savienojumiem, degvielas tvertni var pārvietot uz augšu un atpakaļ, neatvienojot degvielas cauruļvadu vai pāreju.
- **Ja nav iespējams** piekļūt šiem savienojumiem, degvielas tvertne būs pilnībā jānoņem un jānoliek malā vēlākai uzstādīšanai.

▲ UZMANĪBU!

Tiešs DOT 5 bremžu šķidrums saskare ar acīm var izraisīt acu kairinājumu, pietūkumu un apsārtumu. Izvairieties no saskarsmes ar acīm. Ja notiek saskarsme ar acīm, izskalojiet acis ar lielu ūdens daudzumu un vērsieties pēc medicīniskas palīdzības. Liela DOT 5 bremžu šķidrums daudzuma norīšana var izraisīt gremošanas traucējumus. Norīšanas gadījumā vērsieties pēc medicīniskas palīdzības. Lietojiet labi ventilētā vietā. **UZGLABĀJIET BĒRNIEM NEPIEĒJAMĀ VIETĀ.** (00144b)

▲ BRĪDINĀJUMS

Saskarei ar DOT 4 bremžu šķidrumu var būt nopietna ietekme uz veselību. Piemērotu ādas un acu aizsarglīdzekļu neizmantošana var izraisīt nāvi vai smagas traumas.

- Ieelpošanas gadījumā: saglabājiet mieru, izejiet svaigā gaisā un vērsieties pie ārsta.
- Saskaņā ar ādu: novelciet piesārņoto apģērbu. Nekavējoties skalojiet ādu ar lielu ūdens daudzumu 15–20 minūtes. Kairinājuma gadījumā vērsieties pie ārsta.
- Iekļūstot acīs: skalojiet skartās acis vismaz 15 minūtes tekošā ūdenī, turot plakstiņus atvērtus. Kairinājuma gadījumā vērsieties pie ārsta.
- Norīšanas gadījumā: skalojiet muti un pēc tam dzeriet lielu ūdens daudzumu. Neizraisiet vemšanu. Sazinieties ar Saindēšanās informācijas centru. Vajadzīga tūlītēja medicīniska palīdzība.
- Papildinformāciju skatiet drošības datu lapā (DDL), kas pieejama vietnē sds.harley-davidson.com

(00240e)

PAZIŅOJUMS

DOT 4 bremžu šķidrums izraisīs bojājumus krāsotām un korpusa paneļa virsmām, ar kurām tas saskarsies. Rīkojieties uzmanīgi un aizsargājiet virsmas no izšļakstīšanās, kad tiek veikti darbi ar bremzēm. Pretējā gadījumā var rasties kosmētiski bojājumi. (00239c)

PIEZĪME

Nekavējoties noslaukiet bremžu šķidrums noplūdes ar tīru, sausu, mīkstu drānu. Pēc tam rūpīgi noslaukiet skarto zonu ar tīru, mitru, mīkstu drāniņu (nelielas noplūdes gadījumā) vai mazgājot ar lielu daudzumu ziepjūdens (lielas noplūdes gadījumā).

Pārklājiet motocikla virsmas tuvumā ar H-D apkopes pārsegu vai polietilēna aizsargplēvi, lai pasargātu apdari no bojājumiem, ko var izraisīt DOT 4 BRAKE FLUID (DOT 4 bremžu šķidrums) izšļakstoties.

3. Izteciniet bremžu šķidrumu no priekšējo bremžu tvertnes un bremžu cauruļvadiem, vadoties pēc apkopes rokasgrāmatas instrukcijām.

SĀKOTNĒJĀS STŪRES NOŅEMŠANA

PIEZĪME

Lai izvairītos no skrāpējumiem, nokļājiēt priekšējo dubļusargu un degvielas tvertnes priekšējo daļu ar H-D apkopes pārklājumiem, vai tīriem dvieļiem.

Noņemiet vējstiklu, ja transportlīdzeklis ar to aprīkots.

Dyna un Softail modeļi

PAZIŅOJUMS

Uzmanīgi noņemiet bremžu cauruļu daļas. Atbalsta virsmu bojājumi var izraisīt noplūdi. (00320a)

1. Paturiet prātā bremžu cauruļvadu virzienus un orientāciju bandžo tipa savienojumiem. Skatiet apkopes rokasgrāmatu, lai atvienotu un noņemtu bremžu cauruļvadus. Saglabājiet bandžo tipa bultskrūves, bet izmetiet izolācijas blīves.

2. Skatiet informāciju apkopes rokasgrāmatā un atvienojiet sajūga kabeli no sajūga sviras. Atvienojiet sajūga trosi no sānu vāka un noņemiet trosi no transportlīdzekļa.

PIEZĪME

Pirms atvienojat stūres vadības ierīču elektroinstalāciju, ņemiet vērā vadu izvietojumu.

2007.g.-2011.g. Dyna un 2007.g.-2010.g. Softail modeļos izmanto Molex savienotājus. 2006. gada un agrākiem transportlīdzekļiem izmantojiet Deutsch savienotājus. Skatiet atbilstīgo atvienošanas darbību sadaļu apkopes rokasgrāmatas pielikumā.

2012. gada un jaunākos Dyna un 2011. gada un jaunākos Softail modeļos tiek izmantoti JAE savienotāji, kuriem nav nepieciešama kontaktu izņemšana, lai tos varētu izvilkst cauri stūrei.

3. Noņemiet un izmetiet visas pie stūres nostiprinošās plastmasas vadu fiksējošās skavas un kabeļa siksnīgas, un virziet signāla elektroinstalāciju no stūres uz savienotājkaabeļa savienotājiem. Ja nepieciešams, skatiet pareizo savienotāja sadaļu apkopes rokasgrāmatā pievienotajā pielikumā, lai atvienotu stūres vadības ierīču vadus no pelēkā astoņu virzienu un melnā sešu virzienu galvenā kabeļa savienotājiem zem degvielas tvertnes.

PIEZĪME

Pirms atvienojiet pagrieziņa signāla elektroinstalāciju, paturiet prātā pagrieziņa signāla vadu virzienus.

4. Atdaliet 6-virzienu pagrieziņa signāla savienotāja puses, ja ir aprīkots.

PIEZĪME

NENOŅEMIET vadus no stūres slēdža savienotāja korpusiem zem degvielas tvertnes.

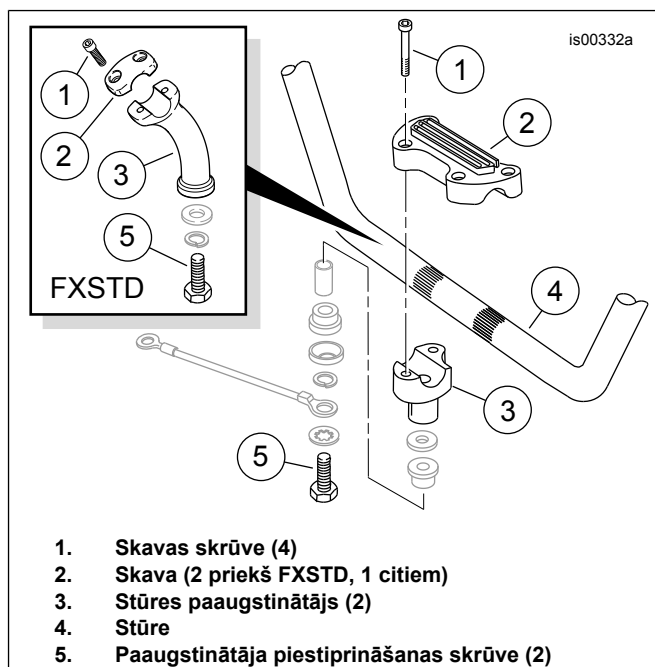
NENOŅEMIET vadus no Multilock savienotāja korpusa zem degvielas tvertnes.

5. Paturiet prātā cauruļvadu krāsas un pozīcijas, kas virzās no slēdžiem un pagrieziņa signāliem, katrā savienotāja korpusa atverē. Skatiet atbilstīgo sadaļu par savienotājiem apkopes rokasgrāmatas pielikumā, lai noņemtu vadus no korpusiem.
6. Izmantojiet līmlenti un aptiniet vadu termināļu galus katram atsevišķajam kabelim, atdalot vadus. Aptiniet katru vadu pietiekami cieši, lai to varētu ielikt starpgredzena caurumā un viegli virziet caur jauno stūri.
7. Noņemiet no stūres priekšējo bremžu galvenā cilindra un sajūga sviras sastāvdaļas, kā arī piestiprinātos pagrieziņa rādītājus un spoguļus, ja ir aprīkots.
8. Velciet vadu apvalku un tajā ietvertos kabelus caur stūres stieni, lai atbrīvotu stūres vadības ierīces un pagriezienu signālus no motocikla. Nolieciet malā stūres vadības/pagriezienu rādītāju mezglu sastāvdaļas.
9. Informāciju par labās puses slēdža korpusa sastāvdaļu un elektroinstalācijas noņemšanu skatiet apkopes rokasgrāmatā. Tas ir nepieciešams, lai piekļūtu droseles kabeliem.

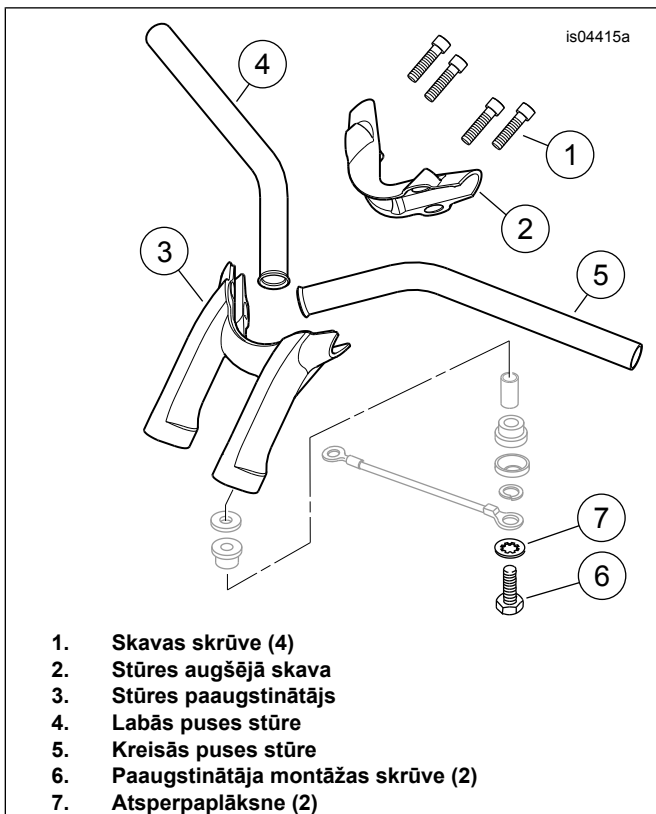
10. Lai atvienotu droseles troses un noņemtu esošo labās puses roktura/droseles uznavas mezglu, skatiet apkopes rokasgrāmatu. Atvienojiet tukšgaitas un droseļvārsta troses no indukcijas moduļa. Ja vien neplānojat to nomainīt, noņemiet labā roktura/droseles uznavu un nolieciet malā vēlākai jaunās stūres uzstādīšanai.

11. Informāciju par kreisās puses slēdža korpusa sastāvdaļu un elektroinstalācijas noņemšanu skatiet apkopes rokasgrāmatā.

12. **Visiem Dyna un Softail modeļiem, IZŅEMOT Šūpuļzirgs (FXCW /C):** skatiet Attēls 1. Noņemiet un izmetiet skrūves (1), augšējo skavu (2) un stūri(4). **Rocker (FXCW/C) modeļiem:** skatiet Attēls 2. Noņemiet un izmetiet četras sešstūru ligzdu galvas skrūves (1), kas piestiprina stūres augšējo skavu (2) pie paaugstinātāja (3). Noņemiet un izmetiet skavu. Noņemiet rokturus (4 un 5) no motocikla.



Attēls 1 Stūres skavas un paaugstinātāji (Dyna un Softail modeļi)



1. Skavas skrūve (4)
2. Stūres augšējā skava
3. Stūres paaugstinātājs
4. Labās puses stūre
5. Kreisās puses stūre
6. Paaugstinātāja montāžas skrūve (2)
7. Atsperpaplāksne (2)

Attēls 2 Stūres skava un paaugstinātājs (Rocker modeļi)

13. Ja kreisās puses rokturis nav pielīmēts stūrei: Ja vien neplānojat to nomainīt, noņemiet rokturi un nolieciet to malā vēlākai uzstādīšanai jaunajai stūrei.

PIEZĪME

Nemiet vērā paaugstinātāja aprīkojuma secību un novietojumu, kad tas tiek noņemts, un saglabājiet to vēlākai uzstādīšanai.

14. Visiem Dyna un Softtail modeļiem, **IZŅEMOT Šūpuļzirgs (FXCW/C)**: skatiet Attēls 1. Noņemiet abas paaugstinātāja stiprinājuma skrūves (5) no augšējās dakšu kronšteina. Noņemiet un izmetiet stūres paaugstinātājus (3), bet saglabājiet atlikušo paaugstinātāju izolācijas aprīkojumu vēlākai uzstādīšanai. **Rocker (FXCW/C) modeļiem**: skatiet Attēls 2. Noņemiet un izmetiet abas paaugstinātāja stiprinājuma skrūves (6) un bloķējošās paplāksnes (7) no augšējā dakšu kronšteina. Noņemiet un izmetiet stūres paaugstinātāju (3), bet saglabājiet atlikušo paaugstinātāju izolācijas aprīkojumu vēlākai uzstādīšanai. **Visiem Dyna un Softtail modeļiem**: Pāreijiet uz "**JAUNAS STŪRES IEKŠĒJĀ ELEKTROINSTALĀCIJA**".

2003.g. jaunāki Road King modeļi, 2016.g. un jaunāki Freewheeler modeļi

PAZIŅOJUMS

Uzmanīgi noņemiet bremžu cauruļu daļas. Atbalsta virsmu bojājumi var izraisīt nopliūdi. (00320a)

1. Noņemiet un saglabājiet pogas galvas skrūvi uz dakšu kāta un kronšteina komplekta apakšas, kas notur bremžu līnijas kolektoru.

2. Paturiet prātā bremžu cauruļvadu virzienus un orientāciju bandžo tipa savienojumiem. Skatiet apkopes rokasgrāmatu, lai atvienotu un noņemtu bremžu cauruļvadus. Saglabājiet bandžo tipa bultskrūves, bet izmetiet izolācijas blīves. **Modeļi ar ABS bremzēm**: Noņemiet cauruļvadus līdz pat bremžu vadības blokam.

3. **Ar VISĀM bremžu sistēmām**: skatiet apkopes rokasgrāmatā. Atvienojiet sajūga trosi no sajūga sviras vai sajūga cauruļvadu no galvenā cilindra. Atvienojiet sajūga trosi vai cauruļvadu no sānu vāka.

4. Noņemiet no stūres priekšējo bremžu galvenā cilindra un sajūga sviras sastāvdaļas.

5. Skatiet servisa rokasgrāmatu un noņemiet galveno lukturu komplektu no galveno lukturu stiprinājuma.

PIEZĪME

2007.-2013.g. un jaunākos modeļos izmanto Molex savienotājus. 2006. gada un agrākiem transportlīdzekļiem izmantojiet Deutsch savienotājus. Skatiet atbilstīgo atvienošanas un savienošanas darbību sadaļu apkopes rokasgrāmatas pielikumā.

2014. gada un jaunākos modeļos tiek izmantoti JAE savienotāji, kuriem nav nepieciešama kontaktu izņemšana, lai tos varētu izvilkt cauri stūrei.

6. Noņemiet plastmasas vadu fiksatoru skavas, kas pagriezienu signāla stiprinājumus nostiprina pie stūres, ja tādi ir aprīkojumā.

7. 2013.g. un vecākiem modeļiem, skatiet pareizo savienotāja sadaļu apkopes rokasgrāmatā pievienotajā pielikumā, lai atvienotu stūres vadības ierīču vadus no pelēkā sešu virzienu un melnā sešu virzienu galvenā kabeļa savienotājiem priekšējā luktura korpusā. 2014. gada un jaunākiem modeļiem, atvienojiet JAE savienotājus no elektrosadales kārbām abās stūres galvas pusēs (2 labajā pusē un 1 pa kreisi). **Transportlīdzekļiem ar uz stūres uzstādāmiem pagriezienu signāliem**, atdaliet sešu virzienu pagriezienu signāla savienotāja puses.

PIEZĪME

Pašreizējie pagarināto vadu slēdžu komplekti, kas pieejami ar kruīza kontroli aprīkotiem modeļiem, ir tikai 2008.–2013. gadu modeļiem.

8. **Tikai 2008. - 2013.gadu modeļiem**: Atvienojiet elektronisko kruīza kontroles vadu no diviem četrvirzienu savienotājiem, ja tie ir aprīkojumā.

9. Lai veiktu nākamās darbības, skatiet apkopes rokasgrāmatu:

- a. Noņemiet labās puses slēdža korpusa komplektu un stiepļu instalāciju.

- b. **2007. gada un vecākiem modeļiem**: atvienojiet un noņemiet droseļvārsta/tukšgaitas troses no pašlaik uzstādītā labās rokas roktura/droseļvārsta uzmvavas mezgla.

- c. **VISIEM modeļiem**: Noņemiet kreisās puses slēdža korpusa komplektu un stiepļu instalāciju.

10. Noņemiet un izmetiet visas vadu fiksēšanas skavas, kas piestiprinātas pie kabeļiem vai stūres.

11. **Ja kreisās rokas rokturis nav pielīmēts pie stūres:** Noņemiet no roktura uzgali, ja tas ir aprīkojumā. Ja vēlaties, noņemiet rokturi un novietojiet to malā uzstādīšanai uz jaunā stūres.

12. Noņemiet gala vāciņu no labā roktura, ja tāds ir, tad noņemiet rokturi no stūres.

PIEZĪME

2008.g. un jaunākiem modeļiem: Stūres labajā pusē esošajam pagrieziena satveršanas sensoram ir blīvējuma vāciņš, kas aizsargā iekšējos elektrodus no netīrumiem un mitruma, kā arī darbojas kā labās puses (droseļvārsta) rokturis.

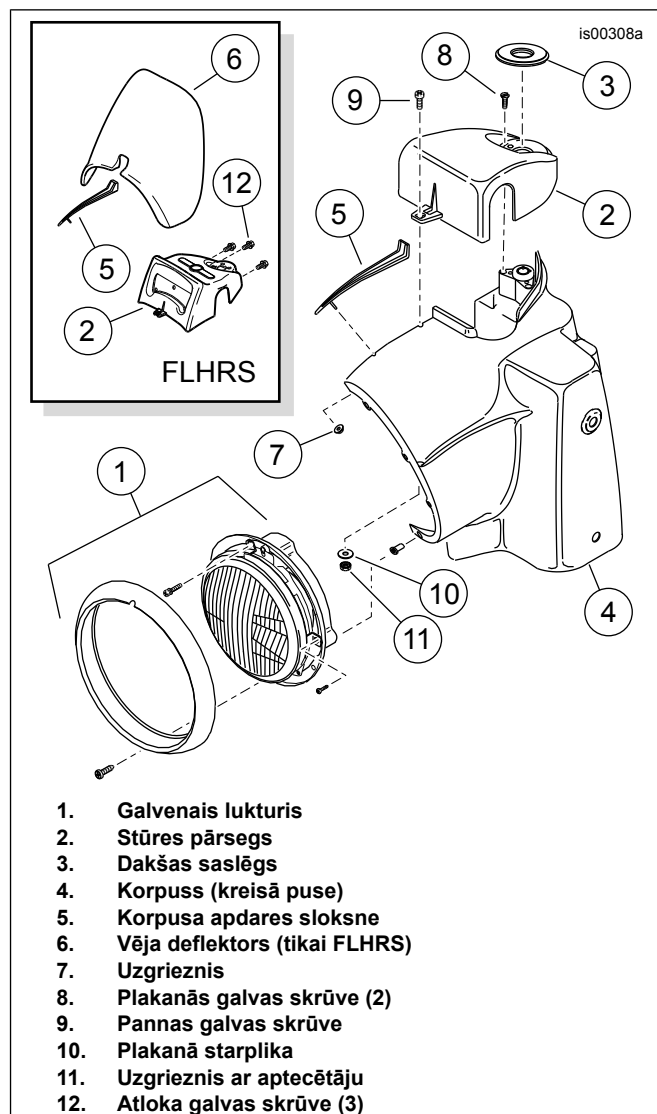
Lai noņemtu droseļvārsta rokturi, var būt nepieciešams nedaudz pavilkt, lai atbrīvotu roktura indeksa tapas no tvertnes blīvējuma vāciņā.

Ja droseļvārsta rokturis netiek nomainīts: Pēc roktura noņemšanas ņemiet vērā, vai blīvējuma vāciņš ir piestiprināts sagrieztā roktura sensora galā. Ja nē, noņemiet blīvējuma uzgali no indeksa tapām droseļvārsta roktura iekšpusē ar stingru mehānikas stieples gabalu.

2013. gada un vecākiem modeļiem OE grozāmā roktura sensors jāaizstāj ar Grozāmā roktura sensora komplektu (H-D daļas Nr. 32310-08). Skatiet šeit: Tabula 3.

2014.g. un jaunākiem modeļiem izmantojiet oriģinālo grozāmā roktura sensoru atkārtoti.

13. Ja nepieciešams, skatiet apkopes rokasgrāmatu un noņemiet un izmetiet OE grozāmā roktura sensora sadalītāja kabeli.



Attēls 3 Korpus, galvenā luktura un stūres vāks (parādīts FLHR)

14. **VISIEM Road King modeļiem** Skatiet Attēls 3. Sasniedziet luktura korpusa iekšpusi (4), un noņemiet atloka uzgriezni (7), lai atbrīvotu apdares sloksni (5) korpusa augšdaļā.

PIEZĪME

Fat ape un Fat mini-ape stūres nav saderīgas ar OE vēja deflektoru (6) **FLHRS modeļos**. Deflektoru un apdares sloksni (5) uz šiem modeļiem var izņemt, un jāuzstāda **jauna** apdares sloksne (H-D daļa Nr. 67868-03, kas pieejama atsevišķi).

15. **Ziemeļamerikas un 2014. gada un jaunākiem starptautiskajiem modeļiem:** Noņemiet un saglabājiet divas plakanas galviņas Phillips skrūves (8) zem etiķetes plāksnes, kas tur stūres vāku pie dakšas slēdzenes. **2013. gada un jaunākiem Austrālijas, Brazīlijas, Anglijas, Eiropas un Japānas modeļiem:** plakanās galvas skrūvēm (8) ir noraujamās galviņas un tās nav viegli noņemamas. Lai noņemtu skrūves ar atdalāmām galviņām, katras skrūves augšpusē izveidojiet pilota caurumu ar centra perforatoru un izvelciet skrūvi ar 3 mm (1/8 mm) **kreisās rokas** urbi. Ja tas neizdodas, izmantojiet 5 mm (3/16collu) garu kāta urbi, lai uzmanīgi izurbtu atdalāmo skrūvju galvas. Izmantojiet knaibles, lai noņemtu skrūvju vārpstas no dakšas slēdzenes.

16. **Visiem Road King modeļiem:** skatiet apkopes rokasgrāmatu un izpildiet norādījumus, lai noņemtu un izmestu stūres vāku, vēja deflektoru un stūri. **Freewheeler modeļiem:** skatiet apkopes rokasgrāmatu un izpildiet norādījumus, lai noņemtu un izmestu stūres vāku, priekšēja luktura korpusu un stūri.

PIEZĪME

Nemiet vērā paaugstinātāja aprīkojuma secību un novietojumu, kad tas tiek noņemts, un saglabājiet to vēlākai uzstādīšanai.

Brīvi uzstādiet stūri un skavas, lai atvieglotu paaugstinātāju montāžas skrūvju noņemšanu.

17. Noņemiet abas paaugstinātāja stiprinājuma skrūves no augšējā dakšas kronšteina. Noņemiet un izmetiet stūres paaugstinātājus, bet saglabājiet aprīkojumu vēlākai uzstādīšanai.

PIEZĪME

NENOŅEMĪET vadus no Molex vai Deutsch stūres slēdžu savienotāja tapu apvalkiem korpusa iekšpusē.

18. Tikai 2013. gada un jaunākiem modeļiem. Ievērojiet vadu krāsas un novietojumu katrā kontaktu korpusā, kas ved no slēdžiem. Skatiet atbilstīgo atvienošanas darbību sadāju apkopes rokasgrāmatas pielikumā. Izņemiet vadus (ar kontaktligzdu spailēm) no ligzdu korpusiem.

JAUNĀS STŪRES IEKŠĒJĀ ELEKTROINSTALĀCIJA

1. **Dyna un Softail modeļiem:** Noņemiet visas vadu savilces un plastmasas elektroinstalācijas fiksatorus, kas nostiprināja slēdžu kabelus pie OE stūres. **2013. gada un vecākiem Road King modeļiem:** uzstādiet pagarināto vadu stūres slēdža komplektu (iegādāts atsevišķi) labās puses un kreisās puses stūres slēdža korpusos saskaņā ar norādījumiem **šajā** komplektā. **VISIEM modeļiem:** Skatīt Attēls 10. Bīdīet vienu lielu uznavu (3) uz katra pagrieziņa signāla kabeļa, novietojot uznavu tuvu slēdža galam.
2. Izmantojiet līmlenti un aptiniet vadu termināļu galus katram vadam, atdalot tos. Aptiniet katru vadu pietiekami cieši, lai to varētu ielikt starpgredzena caurumā un viegli virziet caur jauno stūri.

PIEZĪME

*Vadotnes (vai plāni vadi) var palīdzēt izvadīt vadu saišķus caur stūri. **Katram** vadu saišķim, kas jāizvada caur stūres stieni, vispirms izvelciet atsevišķu auklu caur stūri.*

Pa vienai pietiniet auklas ar izolācijas lentu pareizā stiepļu saišķa galam. Līdz lietošanai nostipriniet atlikušās vadotnes uz roktura katrā galā, lai novērstu priekšlaicīgu izvilkšanu.

Izvelciet auklu caur stūri un virziet vadu kopumu uz pareizo izejas punktu.

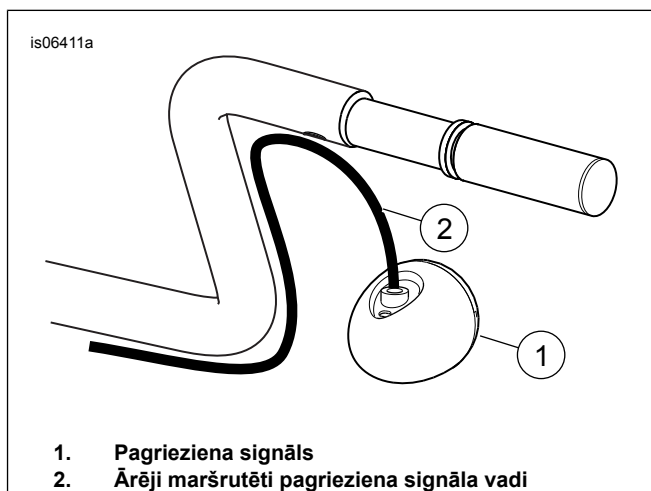
Īpaši norādījumi par katru stiepļu saišķi sekos.

3. **Modeļiem BEZ uz stūres uzmontētiem pagrieziņa signāliem:** pārejiet pie 9. darbības (pēc Attēls 5). **Modeļiem AR uz stūres uzstādāmiem pagrieziņa signāliem:** ja oriģinālie pagrieziņa signāla vadi gāja caur slēdžu korpusiem un uz stūres stieni caur lielo atveri (J), pārejiet pie 4.soļa (pēc Attēls 4). Skatiet 4. attēlu. Ja oriģinālie pagrieziņa signāla vadi bija **ārēji novietoti** pagrieziņa signāliem ir nepieciešama pārvietošana nost no stūres. Pārvietojiet šajā brīdī, sekojot norādījumiem attiecīgajā pārvietošanas komplektā.

4. **Ja oriģinālie pagrieziņa signālu vadi gāja CAURI slēdžu korpusiem:** Noņemiet pagrieziņa signālu no priekšējās bremžu sviras komplekta (spoguļa kātiņa) un ļaujiet nokarāties no slēdža korpusa. Apsedziet vai citādi aizsargājiet pagrieziņa signālu no bojājumiem līdz vēlākai uzstādīšanai.

PIEZĪME

Skatiet šeit: Attēls 5. Pārbaudiet, vai lielais sprostgredzens (7) ir novietots uz slēdža un pagrieziņa signāla vada saišķa tuvu slēdža galam.



1. Pagrieziņa signāls
2. Ārēji maršrutēti pagrieziņa signāla vadi

Attēls 4 Uz stūres uzstādītiem pagrieziņa signāliem nepieciešama pārvietošana

5. Uzklājiet nedaudz šķidru ziepju, logu tīrītāju vai universālo smērvielu labās puses pagrieziņa signāla slēdža vadu kopumam.
6. Stūrei, kas novietota uz mīkstas, gludas virsmas, turiet galus augšup, saudzīgi ielieciet labās puses slēdža vadu kopumu jaunās stūres apakšpusē lielajā atverē un virzienā uz lielo atveri stūres centrā.

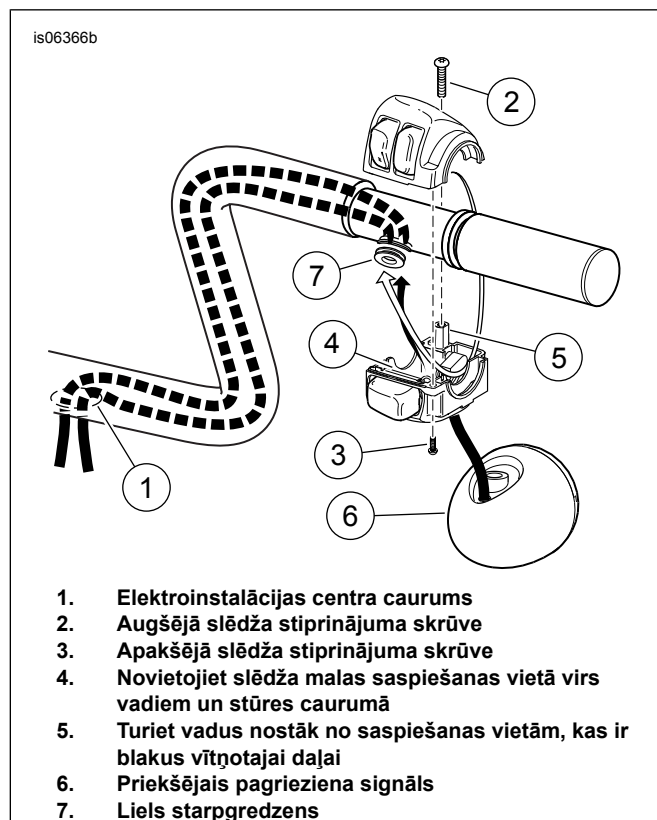
▲ BRĪDINĀJUMS

Uzmanīgi izvelciet vadu caur atveri stūrē, lai izvairītos no vadu izolācijas bojājumiem. Neizolēti vadi var radīt īsslēgumu un transportlīdzekļa elektrisko daļu bojājumus, un tas var izraisīt transportlīdzekļa vadības zaudēšanu, rezultātā izraisot nāves gadījumus vai nopietnus miesas bojājumus. (00418b)

7. Izvelciet ar līmlenti aptītos vadu saišķa galus caur izejas atveri roktura centrā, novietojiet slēdža korpusu aptuvenā galīgā stāvoklī. **NEVAJAG** vēl piestiprināt slēdža korpusu pie stūres šajā brīdī.
8. Atkārtojiet 4.–7. darbību kreisās puses slēdža vadu saišķim. Pāreijiet uz **13. soli**.

PIEZĪME

Šiem pagriezienu signāliem nepieciešama pārvietošana prom no stūres. Pārvietojiet šajā brīdī, sekojot norādījumiem attiecīgajā pārvietošanas komplektā.



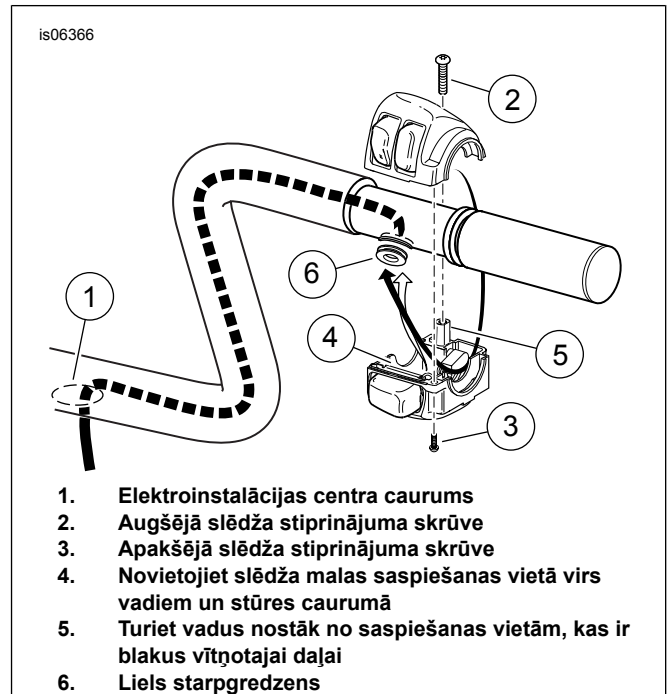
Attēls 5 Pagriezienu signāla un slēdža vadu izvade cauri slēdža korpusam.

9. Ja oriģinālie pagriezienu signāla vadi tika **PĀRVĪETOTI** vai **NAV** uz stūres piestiprināmi pagriezienu signāli: Uzklājiet plānu kārtu šķidro ziepju, logu tīrītāja vai universālas smērvielas uz labās puses slēdža vadu saišķa.
10. Skatiet šeit: Attēls 6. Stūrei, kas novietota uz mīksta, gludas virsmas, turiet galus augšup, saudzīgi ielieciet labās puses slēdža vadu kopumu jaunās stūres apakšpusē lielajā atverē un virzienā uz lielo atveri stūres centrā.

▲ BRĪDINĀJUMS

Uzmanīgi izvelciet vadu caur atveri stūrē, lai izvairītos no vadu izolācijas bojājumiem. Neizolēti vadi var radīt īsslēgumu un transportlīdzekļa elektrisko daļu bojājumus, un tas var izraisīt transportlīdzekļa vadības zaudēšanu, rezultātā izraisot nāves gadījumus vai nopietnus miesas bojājumus. (00418b)

11. Izvelciet ar līmlenti aptītos vadu saišķa galus caur izejas atveri roktura centrā, novietojiet slēdža korpusu aptuvenā galīgā stāvoklī. **NEVAJAG** vēl piestiprināt slēdža korpusu pie stūres šajā brīdī.
12. Atkārtojiet 9.–11. darbību kreisās puses slēdža vadu saišķim.



Attēls 6 Slēdža korpusa vadu novietojums

▲ BRĪDINĀJUMS

Uzmavām katrā no stūres elektroinstalācijas atverēm ir jāpaliek savā vietā pēc elektroinstalācijas izvietošanas stūrē. Eksploatācija bez uzmavām var izraisīt vadu bojājumus, radot īsslēgumu, kas var izraisīt nāves gadījumus vai nopietnus miesas bojājumus. (00416d)

13. VISIEM modeļiem: Skatiet šeit: Attēls 10. Ievietojiet slēdža vadu starpgredzenus (3) vietās stūres slēdža vadu atverēs.

PIEZĪME

Nedaudz šķidro ziepju, logu tīrītāja vai universālās smērvielas var palīdzēt starpgredzenu uzstādīšanā.

14. Visiem modeļiem, **IZŅEMOT 2008.g. un jaunākiem Road King un Freewheeler modeļiem**: Turpiniet no **VADU AIZSARDŽĪBA**.

PIEZĪME

2008.–2013. gada Road King modeļi:

NEIZMANTOJIET OE grozāmā roktura sensoru ar jauno stūri. Mazais zaļais savienotājs OE sensorā nav saderīgs ar stūri ar iekšējo elektroinstalāciju. OE sensors OBLIGĀTI jānomaina ar Grozāmā roktura sensora komplektu (HD daļa Nr. 32310-08, jāiegādājas atsevišķi). Skatiet šeit: Attēls 11 un Tabula 3.

2014. gada un jaunākiem Road King un Freewheeler modeļiem:

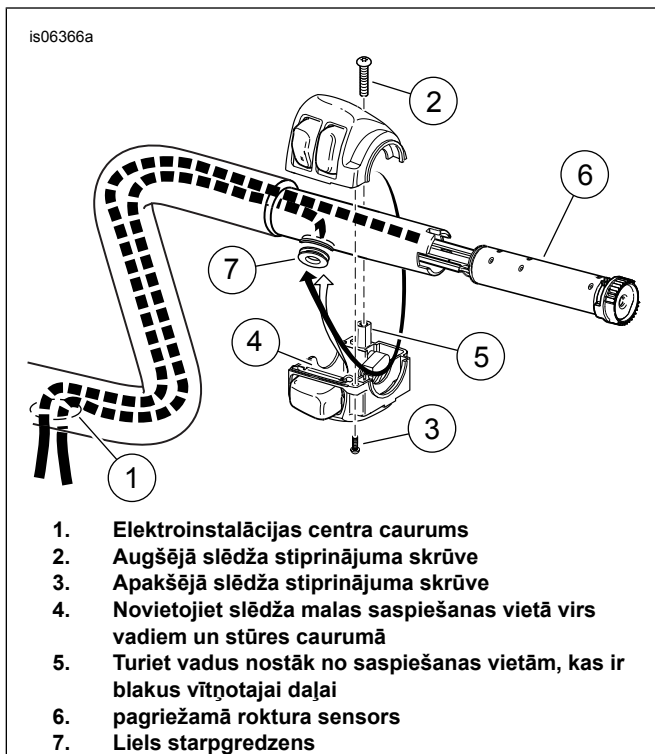
Atkārtoti izmantojiet standarta grozāmā roktura sensoru ar mazāku iekšējo vadu saišķi.

Šī iekārta nav saderīga ar apsildāmajiem rokturiem, tāpēc īsākā, apsildāmā roktura daļa (K) no grozāmā roktura sensora vadiem NETIEK IZMANTOTA šajā instalācijā. Šos vadus var sagriezt īsā laikā un noņemt, lai izvairītos no traucējumiem instalācijā, vai arī atstāt komplektā un lentētus roktura iekšpusē.

15. Ievietojiet garākus kabeļu pāru galus (L) kopā pietiekami cieši, lai tos viegli izvilkto caur stūri. Uzklājiet nedaudz šķidru ziepju, logu tīrītāju vai universālo lubrikantu uz labās puses **slēdža satveršanas sensora** vadu kopumam.
16. Skatiet šeit: Attēls 7. Ievietojiet grozāmā roktura sensora vadu saišķi labās puses stūres galā un virzienā uz lielo atveri stieņa centrā, vienlaicīgi piestiprinot grozāmā roktura sensora cilnes rievās stūres galā. Dažādu izmēru cilpas un spraugas novērs nepareizu montāžu.

PIEZĪME

Lai nodrošinātu pareizu darbību, pagriešanas sensoram jābūt pilnībā novietotam.



Attēls 7 Slēdža korpusa un Twist Grip sensora stieples maršrutēšana (2008. un vēlākiem Touring)

VADU AIZSARDZĪBA

▲ BRĪDINĀJUMS

Vadi, kas tiek izvadīti no stūres vidusdaļas apakšas, ir jāaizsargā no nolietojuma, izmantojot termoručīgas caurules vadu izvades atverē uz stūres. Ja vadiem netiek nodrošināta aizsardzība, izmantojot termoručīgas caurules, var rasties īsslēgumi vai vadu pārrāvumi, kas var izraisīt transportlīdzekļa vadības zaudēšanu, izraisot nāves gadījumus vai nopietnus miesas bojājumus. (00432c)

PIEZĪME

Termosarukuma caurules uz kabeļiem, kas iznāk stūres centra apakšā jāuzstāda, lai aizsargātu vadus no bojājumiem un īssavienojumiem pie centra cauruma uz stūres.

1. Kad visi kabeļi izvilkti cauri atvēršanai stūres centrā, un abi stūres slēdžu korpusi (kā arī pagrieziņa signāli un grozāmā roktura sensors, ja ir aprīkots) pareizi novietoti un noregulēti, uzstādi termosarūkošo apvalku no dažādiem komplektiem, lai pasargātu vadus no rīvšanās gar izejas atveres malām.
 - a. **Stūres slēdžu kabeļi:** Skatiet Attēls 10. Sagrieziet lielo 102 mm (4 in) garo termosarukuma caurules gabalu (4) no stūres komplekta divās vienādās daļās un bīdi katru gabalu pa vadu stūres vadu izejas atveres atrašanās vietā.
 - b. **Pagrieziņa signālu vadi:** Ja tas ir, sagrieziet mazo 102 mm (4 in) garo termosarukuma caurules gabalu (5) no stūres komplekta divās vienādās daļās un bīdi katru gabalu pa pagrieziņa signāla vadu stūres vadu izejas atveres atrašanās vietā.

Ja ir attiecināms:

▲ BRĪDINĀJUMS

Noteikti ievērojiet ražotāja norādījumus, izmantojot UltraTorch UT-100 vai citas starojuma sildīšanas ierīces. Ražotāja norādījumu neievērošana var izraisīt aizdegšanos, kas savukārt var izraisīt nāves gadījumus vai nopietnus miesas bojājumus. (00335a)

- Nav ieteicams virzīt sildelementu plūsmu pret jebkuru degvielas sistēmas detaļu. Pārmērīgs karstums var izraisīt degvielas aizdegšanos/eksplodējumu, kas savukārt var izraisīt nopietnu miesas bojājumu vai nāves gadījumu.
 - Nav ieteicams virzīt sildelementu plūsmu pret jebkuru elektriskās sistēmas detaļu, izņemot savienotājus, ar kuriem tiek veiktas termosarukuma darbības.
 - Vienmēr turiet rokas atstatu no instrumenta gala zonas un karstuma sarašanās uzgaļa.
2. Izmantojiet fēnu vai piemērotu sildīšanas ierīci, lai uzkausētu sarūkošās caurules uz kabeļiem.
 3. **Modeļiem, kas aprīkoti ar grozāmā roktura sensoru,** skatiet Attēls 11. Uzbīdi vinila apvalka caurules (11) uz visiem grozāmā roktura sensora vadiem. Uzbīdi pietiekoši daudz caurules līdz un pāri vietai, kur vadi iziet no stūres. Apgrieziet lieko cauruļvadu, lai atsegtu sensora spaiļu tapas (M).
 4. Noņemiet līmlenti no vadu kopumu galiem.

5. Pārbaudiet elektriskās strāvas nepārtrauktību starp stūri un katru vadu to kopumos. Tā norādītu īssavienojumu, un būtu jāpārbauda vadi un to virzieni slēdža korpusā.

Paaugstinātāja un stūres uzstādīšana

PIEZĪME

Šis komplekts ietver stūres paaugstinātāju mezglu, kurš **obligāti jāuzstāda kopā ar šo stūri**.

FXCW/C modeļiem būs nepieciešams papildus iegādāties divus paaugstinātāju stiprinājumus (HD daļa Nr. 3471) un divas atsperpaplāksnes (HD daļas Nr. 7068), lai aizstātu tos, kas izņemti un izmesti agrāk (skatiet Attēls 2 , daļas 6 un 7).

Road King modeļiem būs nepieciešams papildus iegādāties stūres vāku, kas jāuzstāda vietā **brīvi** pirms paaugstinātāja uzstādīšanas. Vāki ir pieejami hromēti (2013. gada un vecākas hd daļas Nr. 55879-10, 2014 un jaunākas HD daļa Nr. 55800289) vai melni (2013. gada un vecākas HD daļa Nr. 55881-10, 2014 un jaunākas HD daļas Nr. 55800290), lai atbilstu vai kontrastētu ar paaugstinātāju un stūres stieni.

- Turklāt **FLHRS modeļiem** būs jāiegādājas apdares sloksne (HD daļa Nr. 67868-03).
- **2013. gada un jaunākiem Austrālijas, Brazīlijas, Anglijas, Eiropas un Japānas modeļiem** būs nepieciešama divu #10-24 x 1/2 collu pret atmūķēšanu drošu plakano galviņu stiprinājumu (HD daļas Nr. 2935A) papildu iegāde.

1. **VISIEM modeļiem:** Skatīt Attēls 10 . Uzstādiet **jauno** stūres paaugstinātāju saskaņā ar paaugstinātāja komplekta instrukcijām.
 - a. Samontējiet paaugstinātāja izolācijas aprīkojumu tajā pašā konfigurācijā, kādā tas tika noņemts agrāk.
 - b. **Road King modeļi:** Skatiet Attēls 8 . Novietojiet stūres vāku (1), kas orientēts, kā parādīts attēlā, virs dakšas slēdzenes (2).
 - c. Ievietojiet paaugstinātāja pamatnes (3) kājas caur caurumiem stūres vākā, un piestipriniet paaugstinātāju ar montāžas bultskrūvēm, kas izņemtas agrāk. Šajā brīdī vēl pilnībā nepievelciet skrūves.

PIEZĪME

VISIEM modeļiem: Tipiska stūres orientācija novieto stūres paaugstinātāja plakni paralēli transportlīdzekļa priekšējām dakšām; tomēr valsts vai vietējie noteikumi var noteikt stūres augstuma ierobežojumus. Noskaidrojiet tos un attiecīgi piemērojiet.

2. Uzstādiet stūres stieni (4) paaugstinātāja pamatnē, virzot vadu saišķus uz leju caur paaugstinātāja pamatnes centra caurumu, stūres vāku (ja ir aprīkots) un lielo ovālo atveri augšējā dakšas kronšteinā (trīskāršais zars).
3. Novietojiet stūri ar rievotajām vietām (6) centrētām pret paaugstinātāja pamatu. Uzstādiet paaugstinātāja skavu (7) un skavas stiprinājumus (8, 9) kā norādīts paaugstinātāja komplekta instrukcijās, bet pašlaik pilnībā nepievelciet tos.

4. Kad stūre ir centrēta un novietota, nostipriniet paaugstinātāja skavas stiprinājumus.

Griezes moments: 20,3–24,4 N·m (15–18 ft-lbs) *apaļgalvas skrūve ar sešstūra padziļinājumu*

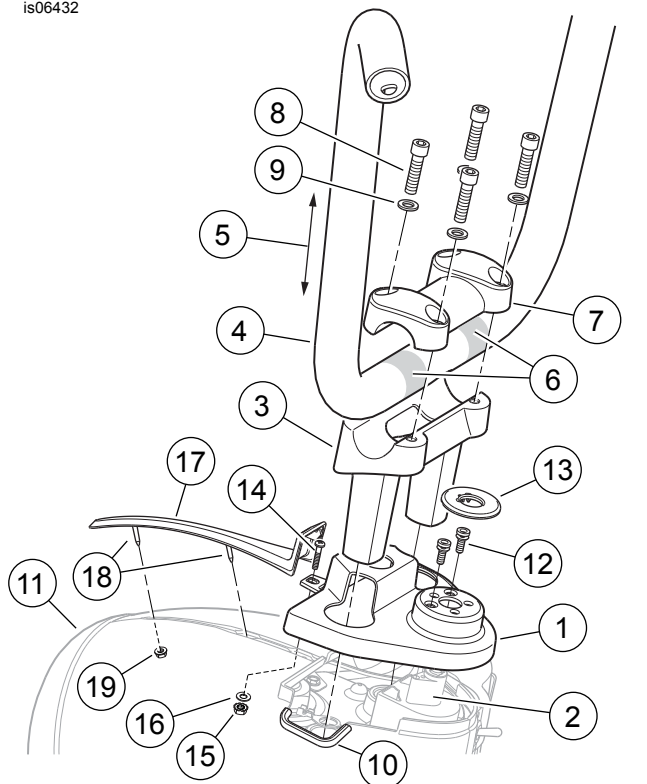
5. Vispirms pievelciet stiprinājumu priekšējo pāri, pēc tam aizmugurējo pāri. Pievelciet tās pašas vērtības otrreiz, lai pārliecinātos par slodzes pienācīgu sadalījumu uz paaugstinātāja skavas.

Griezes moments: 20,3–24,4 N·m (15–18 ft-lbs) *apaļgalvas skrūve ar sešstūra padziļinājumu*

6. **Pa vienai**, noņemiet paaugstinātāja **pamatnes** montāžas skrūves (G), uzklājiet dažus pilienus Loctite271-Red uz vītņēm vistuvāk galam, un uzstādiet.

7. Pievelciet paaugstinātāja pamatnes montāžas skrūves līdz.

Griezes moments: 41–54 N·m (30–40 ft-lbs) *skrūve ar sešstūra padziļinājumu*



1. Stūres pārsegs
2. Dakšas saslēgs
3. Paaugstinātāja pamatne
4. Stūre
5. Stūres paaugstinātāja virsma
6. Rievota zona (2)
7. Paaugstinātāja skava
8. Skavas skrūve (4)
9. Skavas paplāksne (4)
10. Malu aizsargs (2)
11. Galvenā luktura korpuss
12. Stūres vāka skrūve (2)
13. Dakšas saslēgs
14. Stūres vāka priekšējā skrūve
15. Uzgrieznis
16. Plakanā starplika
17. Korpusa apdares sloksne
18. Metinājuma tapa (2)
19. Atloka uzgrieznis

Attēls 8 FLHR Ape stūres paaugstinātāja konfigurācija

Manuālā vadība un slēdža vadu korpusu uzstādīšana

1. Visiem modeļiem **IZNEMOT 2008.g. un jaunākus Road King**: Skatiet apkopes rokasgrāmatu un izpildiet norādījumus, kas sniegti, lai uzstādītu jaunas (iegādātas atsevišķi) droseļvārsta vadības troses un jaunu (iegādātu atsevišķi) vai oriģinālo labā roktura/droseļvārsta uznavas komplektu. **2008. gada un jaunākiem Road King un Freewheeler modeļiem**: Skatiet apkopes rokasgrāmatu un izpildiet norādījumus, lai uzstādītu jauno (saderīgs ar grozāmā roktura sensoru, iegādāts atsevišķi) vai oriģinālo labo roktura/droseļvārsta uznavu.

2. Uz stūres pielāgojiet slēdža korpusa novietojumu un bremžu sviras komplektāciju ērtākam braukšanai. Bremžu galvenajam cilindram jābūt līmenī horizontāli, kad transportlīdzeklis atrodas uz atbalsta kājas.
3. Nostipriniet **vispirms augšējās, tad apakšējās** bremžu sviras skavas skrūves. Pievelciet.
Griezes moments: 8,1–12,2 N·m (72–108 in-lbs) **TORX galviņas skrūve**
4. Pievelciet **vispirms apakšējās, tad augšējās** slēdža korpusa skrūves. Tas nodrošinās atstarpi slēdža korpusā priekšpusē, lai iegūtu vislabāko izskatu.
Griezes moments: 4–5,1 N·m (35–45 in-lbs) **TORX galviņas skrūve**
5. Pārliedcinieties, ka labais stūres rokturis/droseles apvalks grozās un brīvi atgriežas pozīcijā, neķeroties pie stūres vai slēdžu korpusa.

PIEZĪME

Ja stūres rokturi ir profilēti, pie pilnībā slēgtas droseles pozīcijas, savietojiet kreisās puses roktura profilu ar labās puses roktura profilu.

6. Uzstādiet jaunu (jāiegādājas atsevišķi) vai OE stūres rokturi jaunās stūres kreisajā galā, vadoties pēc informācijas stūres roktura instrukciju lapā vai apkopes rokasgrāmatā.
7. Skatiet servisa rokasgrāmatu un noregulējiet slēdža korpusa un sajūga sviras komplekta pozīcijas uz stūres, lai nodrošinātu braucēja komfortu.
8. Pievelciet **vispirms augšējās, tad apakšējās** sajūga sviras skavas skrūves. Pievelciet.
Griezes moments: 8,1–12,2 N·m (72–108 in-lbs) **TORX galviņas skrūve**
9. Pievelciet **vispirms apakšējās, tad augšējās** slēdža korpusa skrūves. Pievelciet.
Griezes moments: 4–5,1 N·m (35–45 in-lbs) **TORX galviņas skrūve**
10. Skatiet apkopes rokasgrāmatu un sekojiet norādījumiem, lai uzstādītu pareiza izmēra sajūga kabeli (jāiegādājas atsevišķi).

▲ BRĪDINĀJUMS

Braucēja drošība ir atkarīga no šī komplekta pareizas uzstādīšanas. Transportlīdzekļiem, kas aprīkoti ar ABS, uzstādīšana jāveic izplatītājam. Pareizai šī komplekta uzstādīšanai ir nepieciešami īpaši rīki, kuri ir pieejami tikai ar Harley-Davidson® izplatītājam. Bremžu sistēma, kurai netiek veikta pareiza apkope, var negatīvi ietekmēt bremžu veiktspēju — tas var izraisīt nāves gadījumus vai nopietnus miesas bojājumus. (00578b)

▲ BRĪDINĀJUMS

Nomainiet bremžu cauruļu blīves. Oriģinālo blīvju atkārtota izmantošana var izraisīt bremžu atteici un transportlīdzekļa vadības zaudēšanu, kas savukārt var izraisīt nāves gadījumus vai nopietnus miesas bojājumus. (00318a)

PAZIŅOJUMS

Izvairieties no noplūdēm. Pirms montāžas pārlicinieties, vai blīves, bandžo skrūve(-es), bremžu caurule un suporta atvere ir tīras un bez bojājumiem. (00321a)

11. Rūpīgi pārbaudiet, vai jaunajiem bremžu cauruļvadiem (jāiegādājas atsevišķi) nav bojājumu vai defektu, un nomainiet, ja bojāti. Uzstādiet bremžu cauruļvadus pēc apkopes rokasgrāmatas norādījumiem vai instrukcijām, kas ietvertas bremžu cauruļvadu komplektā.
12. Atgaisojiet bremžu sistēmu, sekojot instrukcijām apkopes rokasgrāmatā.

▲ BRĪDINĀJUMS

Ja motociklam ar ABS sistēmu tiek atbrīvota vai nomainīta hidraulisko bremžu daļa, caurule vai savienojums, bremžu atgaisošanas procedūras laikā ir jāizmanto programma Digital Technician II, lai pārbaudītu, vai no sistēmas ir pilnībā izvadīts gaiss. Nepareizi atgaisojot bremžu sistēmu var negatīvi ietekmēt bremzēšanu, kas var izraisīt nāves gadījumus vai nopietnus miesas bojājumus. (00585c)

ELEKTRISKĀS STRĀVAS PIESLĒGŠANA

1. Sekojiet virzieniem, kas norādīti demontāžas soļos, līdz stūres vadības ierīču vadi aizsniedz galvenā transportlīdzekļa kabeļa slēdžu savienotāja korpusu. **Dyna and Softail modeļi:** zem degvielas tvertnes, izvadiet kreisā slēdža vadu saišķi un instrumentu kabeli gar rāmja centrālā stieņa kreiso pusi, labās puses slēdža vadu saišķi, centrālā stieņa labo pusi. **Road king un Freewheeler modeļi:** galvenā luktura korpusa iekšpusē vai rāmja stūres galvas malā. Uzstādiet visus stiprinājumus vai vadu vadotnes, kas saglabātas demontāžā.

PIEZĪME

2007.g.-2011.g. Dyna, 2007.g.-2010.g. Softail un 2007.g.-2013.g. Road King modeļos izmanto Molex savienotājus. 2006. gada un agrākiem transportlīdzekļiem izmantojiet Deutsch savienotājus. Skatiet atbilstīgo atvienošanas darbību sadaļu apkopes rokasgrāmatas pielikumā par savienotājiem.

2. Ja nepieciešams, skatiet piezīmes, kas veiktas noņemšanas soļu laikā, un pareizo savienotāja sadaļu un elektroinstalācijas shēmu apkopes rokasgrāmatā pielikumā. Ievietojiet katru termināli no kreisās puses vadu saišķa pareizajā pelēkās astoņvirzienu MOLEX savienotāja ligzdas korpusa dobumā, kas noņemts agrāk. Ievietojiet katru termināli no labās puses vadu saišķa pareizajā melnās sešvirzienu savienotāja ligzdas korpusa dobumā, kas noņemts agrāk.

PIEZĪME

Lai sasniegtu transportlīdzekļa galveno kabeli, var būt nepieciešams slēdžu kabeļa pagarinātājs (iegādāts atsevišķi).

3. Pievienojiet kreisās puses stūres vadības ierīču tapu un ligzdu korpusus. Pievienojiet labās puses stūres vadības ierīču tapu un ligzdu korpusus.

4. Modeļiem ar uz stūres uzstādītiem pagrieziena signāliem:

- a. Skatiet piezīmes, kas veiktas noņemšanas soļu laikā, un pareizo savienotāja sadaļu un elektroinstalācijas shēmu apkopes rokasgrāmatā pielikumā. Ievietojiet katru termināli no pagriezienu signāliem pareizajā melnās sešvirzienu Multilock savienotāja korpusa dobumā, kas noņemts agrāk.
- b. Sekojiet shēmai, kas pierakstīta iepriekš, virziena uz transportlīdzekļa galvenā kabeļa pagrieziena signālu savienotāju. *Pagrieziena signāla kabeļa pagarinātājs (iegādāts atsevišķi) varētu būt nepieciešams, lai pagarinātu pagrieziena signāla kabeli, lai tas sasniegtu transportlīdzekļa galveno kabeli.*
- c. Pievienojiet sešvirzienu Multilock tapu un kontaktligzdu korpusus.
- d. Uzstādiet visus stiprinājumus un/vai vadu vadotnes, kas saglabātas iepriekš.

5. Visiem modeļiem, **IZNEMOT 2008. gada un jaunākus Road King:** Pārejiet pie **GALĪGĀ MONTĀŽA.2008.-2013.g Road King modeļi:** pievienojiet trīsvirzienu kruīza kontroles tapu un ligzdu korpusus galvenā luktura korpusā saskaņā ar instrukcijām apkopes rokasgrāmatā.

6. Paņemiet sešvirzienu melno Molex kontaktu korpusu (8) no pagriežamā roktura sensora komplekta sastāvdaļām. Ievietojiet katru tapu spaili (M) no grozāmā roktura sensora pareizajā tapas korpusa dobumā šādi: No **dzeltenā** cauruļvada, No **melnā** cauruļvada,

- a. MELNAIS vads 1.atverē
- b. BALTAIS vads 2.atverē
- c. SARKANAIS vads 3. atverē
- a. MELNAIS vads 4.atverē
- b. BALTAIS vads 5.atverē
- c. SARKANAIS vads 6. atverē

7. Savienojiet sešu virzienu melno Molex tapu korpusu no pagrieziena satveršanas sensora ar melnu sešu virzienu kontaktligzdas korpusu, kas atrodas iekšpusē. Novietojiet iepriekš uzstādīto PVC cauruli, lai nepieļautu grozāmā roktura sensora vadu berzi korpusa iekšpusē

GALĒJĀ MONTĀŽA

▲ BRĪDINĀJUMS

Veicot degvielas sistēmas apkopi, nesmēķējiet un nepieļaujiet atklātas liesmas vai dzirksteļu rašanos darbu veikšanas tuvumā. Benzīns ir ļoti viegli uzliesmojošs un sprādzienbīstams - tas var izraisīt nāves gadījumus vai nopietnus miesas bojājumus. (00330a)

Dyna un Softail modeļi

1. Uzstādiet degvielas tvertni saskaņā ar norādījumiem apkopes rokasgrāmatā. Pārejiet pie "**DROŠĪBAS PĀRBAUDE**".

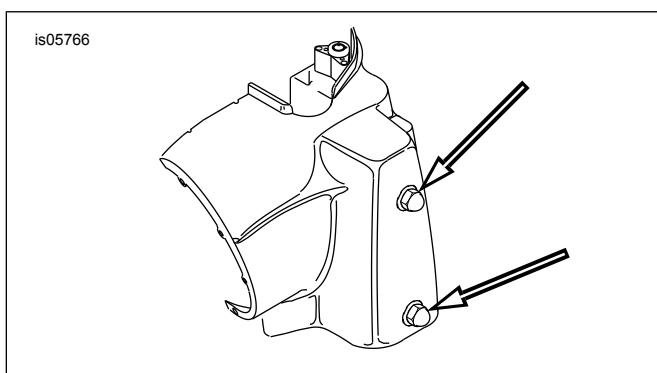
Freewheeler modeļi

1. Ja tā ir vajadzīga vai noņemta, uzstādiet degvielas tvertni. Skatiet apkopes rokasgrāmatu.

2. Skatiet apkopes rokasgrāmatu un uzstādiet galvenā luktura korpusu un galveno lukturi.
3. Skatiet apkopes rokasgrāmatu, lai uzstādītu galveno lukturi korpusā.
4. Noņemiet vējstiklu, ja transportlīdzeklis ar to aprīkots.

Road King modeļi

1. Ja degvielas tvertne ir atbrīvota vai noņemta, uzstādiet to saskaņā ar apkopes rokasgrāmatas instrukcijām.
2. Skatiet šeit: Attēls 8 . Lai izvairītos no iespējamiem bremžu cauruļvada bojājumiem, pārbaudiet, vai malas aizsargi (10) paliek uzstādīti uz galvenā luktura korpusa iekšējām malām (11). Nomainiet sloksnes, ja tās ir pazudušas, ielaisājušas vai bojātas.
3. Skatiet šeit: Attēls 9 . Atskrūvējiet divus kupola uzgriežņus, kas nodrošina korpusa kreiso pusi (sk. bultiņas). Atkārtojiet korpusa labajā pusē.



Attēls 9 Galvenā luktura korpusa stiprinājumi (FLHR modeļi)

4. Skatiet šeit: Attēls 8 . Piestipriniet **jauno** stūres vāku (1) pie dakšas slēdzenes (2) mehānisma. **Ziemeļamerikas un 2014. gada jaunākiem starptautiskiem modeļiem:** izmantojiet divas **plakanas galvas** skrūves (12) noņemtas agrāk. Pievelciet plakano galvu skrūves. **2013. gada un vecākiem Austrālijas, Brazīlijas, Anglijas, Eiropas un Japānas modeļiem:** izmantojiet divas **jaunas** speciālās skrūves (HD daļas Nr. 2935A, iegādātas atsevišķi). Pievelciet skrūves (12), līdz noraujamās galvas notrūkst.
5. Piespiediet oriģinālo dakšas bloķēšanas plāksni (13) vietā stūres vākā.
6. Ieskrūvējiet skrūvi (14, noņemta agrāk) caur caurumu stūres vāka priekšpusē un priekšējā luktura korpusa augšdaļā (11). Sasniedziet korpusa iekšpusi un uz skrūvju vītņiem uzstādiet uzgriežni (15) un plakānu paplāksni (16). Pievelciet.
Griezes moments: 1,1–2,3 N·m (10–20 in-lbs) *Phillips skrūve*
7. Ievietojiet apdares sloksnes āķi (17) stūres vāka rievā. Ievietojiet metināšanas tapas (18) uz apdares sloksnes atverē, kas atrodas priekšējā luktura korpusa augšdaļā, un sasniedziet korpusa iekšpusi, lai uzstādītu atloka uzgriežni (19). Pievelciet.
Griezes moments: 1,7–2,3 N·m (15–20 in-lbs) *seškanšu uzgriežnis*

8. Skatiet apkopes rokasgrāmatu, lai uzstādītu galveno lukturi korpusā.
9. Noņemiet vējstiklu, ja transportlīdzeklis ar to aprīkots.

DROŠĪBAS PĀRBAUDE

▲ BRĪDINĀJUMS

Pārliecinieties, ka stūrēšana ir vienmērīga, bez traucējumiem. Stūrēšanas traucējumi var izraisīt transportlīdzekļa kontroles zaudēšanu, nāves gadījumus vai nopietnus miesas bojājumus. (00371a)

- Pārliecinieties, vai vadi, sajūga kabeli, droseles / tukšgaitas kabeli un bremžu vadi neizstiepj pilnībā, kad stūri pilnībā pagriež pa kreisi vai pa labi.

PIEZĪME

Pirms akumulatora vadu pievienošanas pārliecinieties, ka aizdedzes slēdzis ir pozīcijā OFF.

▲ BRĪDINĀJUMS

Vispirms savienojiet pozitīvo (+) akumulatora kabeli. Ja pozitīvais kabelis (+) saskaras ar zemējumu, kad ir pievienots negatīvais (–) kabelis, radītās dzirksteles var izraisīt akumulatora sprāgšanu, nāvi vai smagas traumas. (00068a)

1. Skatiet informāciju apkopes rokasgrāmatā un sekojiet norādījumiem, lai pievienotu akumulatora kabelus (vispirms pozitīvo kabeli). Uzklājiet nelielu daudzumu Harley-Davidson elektrisko kontaktu smērvielas (H-D daļa Nr. 99861-02), vazelīna vai pretkorozijas materiāla uz akumulatora spailēm.

▲ BRĪDINĀJUMS

Pirms motocikla lietošanas pārliecinieties, ka visas gaismas un slēdži pareizi darbojas. Slihta braucēja pamanāmība var izraisīt nāvi vai smagas traumas. (00316a)

2. Pagrieziet aizdedzes atslēgas slēdzi pozīcijā IGNITION, bet neiedarbiniet motociklu. Pārbaudiet visu stūres roktura slēdžu pareizu darbību.
3. Pagrieziet stūri līdz galam pa kreisi un pa labi, pārbaudot stūres vadības funkcijas katrā apstāšanās punktā.
4. Lietojiet priekšējo manuālo sviru, lai pārbaudītu bremžu lampas darbību.

▲ BRĪDINĀJUMS

Pēc sēdekļa montēšanas pavelciet to uz augšu, lai pārliecinātos, ka tas ir fiksēts savā pozīcijā. Braukšanas laikā vaļīgs sēdeklis var izraisīt kontroles zaudēšanu, kas savukārt var izraisīt nāves gadījumus vai nopietnus miesas bojājumus. (00070b)

5. Skatiet informāciju apkopes rokasgrāmatā un sekojiet norādījumiem, lai uzstādītu sēdekli.

▲ BRĪDINĀJUMS

Pirms dzinēja iedarbināšanas, pārliecinieties, vai droseļregulēšanas rokturis pāriet atpakaļ dīkstāves pozīcijā, kad tā tiek atlaista. Ja droseļregulēšanas rokturis novērš dzinēja automātisku atgriešanos dīkstāves režīmā, tas var izraisīt kontroles zaudēšanu, kas savukārt var izraisīt nāves gadījumus vai nopietnus miesas bojājumus. (00390a)

▲ BRĪDINĀJUMS

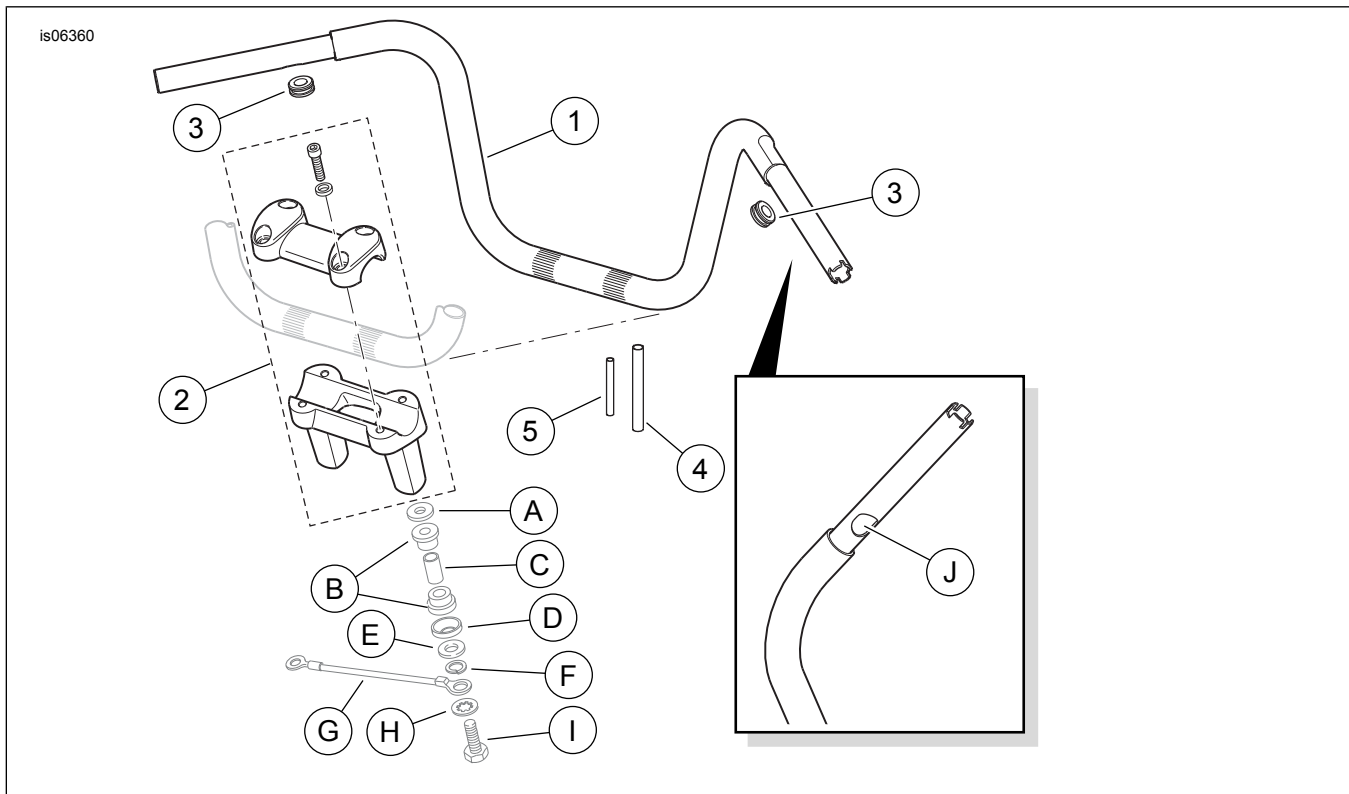
Pēc bremžu sistēmas remonta pārbaudiet to darbību lēnā ātrumā. Ja bremzes nedarbojas pareizi, pārbaudot tās lielā ātrumā, var zaudēt vadību, kas savukārt var izraisīt nāves gadījumus vai nopietnus miesas bojājumus. (00289a)

APKOPES DAĻAS

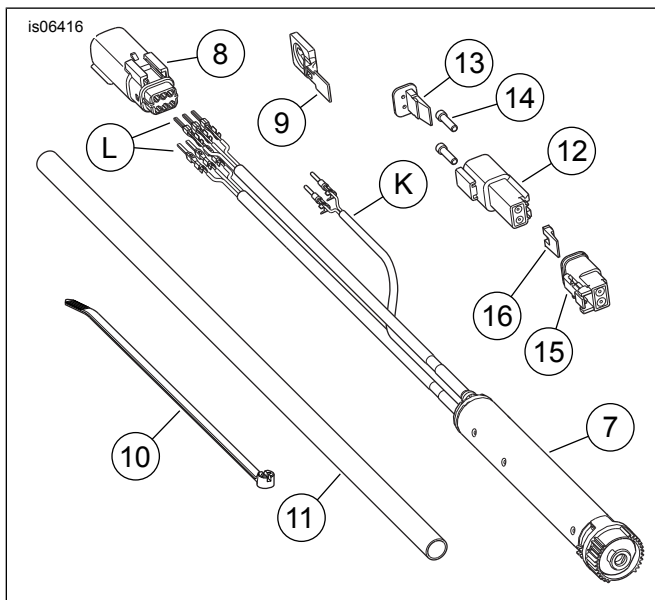
Tabula 2. Apkopes daļas: Fat Ape un Fat Mini-Ape Stūres Komplekti

Komplekts	Elements	Apraksts (skaits)	Partijas numurs
55857-10B, 55801315 Fat Ape stūre (Satīna melnā apdare)	1	Stūre, Fat Ape, 0,3 m (12 in) augsta (Satīna melns)	Netiek pārdots atsevišķi
	2	Viengabala Fat stūres paaugstinātāja komplekts (Melnš)	56931-10
Komplekti 55859-10B, 55801311 Fat Mini Ape stūre (Satīna melnā apdare)	1	Stūre, Fat Mini Ape, 0,3 m (12 in) augsta (Satīna melns)	Netiek pārdots atsevišķi
	2	Viengabala Fat stūres paaugstinātāja komplekts (Melnš)	56931-10
Komplekti 56832-04C, 55801313 Fat Mini Ape stūre (Hroma apdare)	1	Stūre, Fat Mini Ape, 0,4 m (16 in) augsta (Hromēts)	Netiek pārdots atsevišķi
	2	Viengabala Fat stūres paaugstinātāja komplekts (Hromēts)	56929-10
Komplekti 56942-10B, 55801317 Fat Ape stūre (Hroma apdare)	1	Stūre, Fat Ape, 0,4 m (16 in) augsta (Hromēta)	Netiek pārdots atsevišķi
	2	Viengabala Fat stūres paaugstinātāja komplekts (Hromēts)	56929-10
Elementi kopīgi VISIEM komplekšiem	3	Stūres uzmava, liela (2)	11386
	4	Termosarukuma caurule, liela	72162-02
	5	Termosarukuma caurule, maza	72165-02
Tekstā norādītie, bet komplektā neiekļautie elementi:			
	A	Oriģinālā aprīkojuma (OE) kausa paplāksne, augšējā (uzstādiet ar plakano pusi uz augšu) (2)	
	B	OE bukses (4)	
	C	OE starplika (2)	
	D	OE kausa paplāksne, apakšējā (uzstādiet ar plakano pusi uz leju) (2)	
	E	OE plakanā paplāksne (2)	
	F	OE atsperpaplāksne (2)	
	G	OE zemējuma vads	
	H	OE iekšējo zobu bloķēšanas paplāksne	
	I	OE paaugstinātāja montāžas skrūve (2)	
	J	Liels vadu atvērums (2)	

APKOPES DAĻAS



Attēls 10 Apkopes daļas: Fat Ape un Fat Mini-Ape stūres komplekti



Attēls 11 Grozāmā roktura sensora komplekts (32310-08)

Tabula 3. Apkopes daļas: Twist Grip sensora komplekts (32310-08)

Īpašs	Apraksts (skaits)	Partijas numurs
11	Caurules, PVC	Netiek pārdots atsevišķi
Priekšmeti, ko izmanto tikai ar apsildāmiem rokturiem:		
12	Ligzdu korpuss, divvirzienu	72112-94BK
13	Sekundārā slēdzene, divvirzienu ligzdu korpuss	72152-94
14	Blīvējuma tapa (kontaktdakša) (2)	72195-94
15	Spraudņu korpuss, divvirzienu	72102-94BK
16	Sekundārā slēdzene, divvirzienu kontaktu korpuss	72142-94
Tekstā pieminētie elementi:		
K	Apsildāmo rokturu vads un kontaktspaile (2)	
L	Grozāmā roktura sensora tapas spaile (6)	

Tabula 3. Apkopes daļas: Twist Grip sensora komplekts (32310-08)

Īpašs	Apraksts (skaits)	Partijas numurs
Piederumi Twist Grip Sensor:		
7	Sensors, grozāmais rokturis (TGS)	Netiek pārdots atsevišķi
8	Spraudņu korpuss, sešvirzienu	72188-07BK
9	Enkurs, savienotāja T-tapa	73212-07
10	Kabeļu sikсна	10006