



KITTS TAL-MANUBRIJU U TAR-RISERS FAT APE U FAT MINI-APE

ĠENERALI

Numri tal-Kits

55857-10B, 55859-10B, 56832-04C, 56942-10B, 55801311, 55801313, 55801315, 55801317

Mudelli

Għal informazzjoni dwar l-installazzjoni tal-mudell, ara l-katalogu tal-bejgħ P&A jew is-sezzjoni tal-Parts u l-Aċċessorji fuq www.harley-davidson.com (Ingliz biss).

Tabella 1. Mudelli

Kitt	Deskrizzjoni tal-Manubriju
55857-10B, 55801315	Fat Ape, għoli 0.4 m (16-il pulzier), Satin Black
55859-10B, 55801311	Fat Mini-Ape, għoli 0.3 m (12-il pulzier), Satin Black
56832-04C, 55801313	Fat Mini-Ape, għoli 0.3 m (12-il pulzier), Krom
56942-10B, 55801317	Fat Ape, għoli 0.4 m (16-il pulzier), Krom

Dan il-kitt mhux kompatibbli mal-mudelli mgħammra b'mankijiet li jissahnu, gauges immuntati fuq il-manubriji, Kitt tal-Gondola tas-Softail (H-D Part Numru 67907-96) jew ir-Radju Road Tech.

Parts jew Aċċessorji Addizzjonali Meħtieġa

Dan il-kitt jinkludi l-assemblaġġ tar-risers tal-manubriju li għandhom jiġu installati ma' dan il-manubriju.

Xiri separat ta' parts jew aċċessorji oħra jista' jkun meħtieġ għall-installazzjoni x-xierqa ta' dan il-kit tal-manubriju. Ara l-katalogu tal-bejgħ P&A jew is-sezzjoni tal-Parts u l-Aċċessorji ta' www.harley-davidson.com (Ingliz biss) għal-lista ta' parts jew aċċessorji meħtieġa għal dan mudell.

▲ TWISSIJA

Ibdel il-gaskits tal-linja tal-brejk. L-użu mill-ġdid tal-gaskits originali jista' jwassal għal ħsara fil-brejkijiet u għat-telf tal-kontroll, li jista' jirriżulta f'mewt jew korrimment serju. (00318a)

Iż-żewġ gaskits tal-firrodu tal-brejk li jinsabu f'kull fitting tal-banjo iridu jinbidlu. Irreferi għall-katalogu tal-parts tal-mutur għal din is-sena/mudell jew ara aġent tal-Harley-Davidson[®] negozjant għan-numri tal-part korretti.

Muturi mgħammra bil-manku tal-idejn tan-naħa tax-xellug **mwahhal bil-kolla** jeħtieġu manku ġdid, mibjugħ separatament.

- Irreferi għall-katalogu tal-parts għal mankiijiet tal-idejn tat-tagħmir originali ta' sostituzzjoni (OE).

- Irreferi għall-katalogu tal-bejgħ P&A jew is-sezzjoni tal-Parts u l-Aċċessorji fuq www.harley-davidson.com (Ingliz biss) biex tara l-għażla ta' Aċċessorji Ġenwini tal-Mutur disponibbli għall-gripps tal-idejn.

Għodod u Provvisti Meħtieġa

Loctite[®] 271 Threadlocker u Siġillant - Aħmar (H-D Part Nru 99671-97) huwa meħtieġ biex issir l-installazzjoni xierqa ta' dan il-kit.

Se jkun meħtieġ ukoll fluwidu tal-brejk idrawliku ġdid u mhux ikkontaminat. Irreferi għall-manwal tas-sid jew il-manwal tas-servizz għal din is-sena/mudell tal-mutur biex tiddetermina l-fluwidu tal-brejkijiet il-korrett għal din il-vettura.

Dawn l-oġġetti huma disponibbli mingħand aġent ta' Harley Davidson.

Mudelli ABS:

▲ TWISSIJA

Is-sigurtà tas-sewwieq tiddependi fuq l-installazzjoni korretta ta' dan il-kit. Installazzjoni min-naħa tal-aġent hija meħtieġa għal vetturi li għandhom brejkijiet bi-ABS. L-installazzjoni xierqa ta' dan il-kit teħtieġ l-użu ta' għodda speċjali li hija disponibbli biss għand aġent tal-Harley-Davidson. Service ħażin lis-sistema tal-brejkijiet jista' jaffettwa ħażin il-prestazzjoni tagħhom, u dan jista' jwassal għal mewt jew korrimment serju. (00578b)

Mudelli NON-ABS:

▲ TWISSIJA

Is-sigurtà tas-sewwieq u l-passiġġieri jiddependu fuq l-installazzjoni korretta ta' dan il-kit. Uża l-proċeduri ta' fuq il-manwal tas-srvic kif xieraq. Jekk il-proċedura mhijiex fi hdn l-kapaċitajiet tiegħek jew m'għandekx l-għodda korretta, ħalli aġent tal-Harley-Davidson iwettaq l-installazzjoni hu. Operazzjoni mhux xierqa ta' dan il-kit tista' twassal għal mewt jew korrimment serju. (00333b)

NOTA

Din il-folja tal-istruzzjonijiet tirreferi għal-informazzjoni tal-manwal tas-servizz. Manwal tas-servizz għal mutur ta' din is-sena/mudell huwa meħtieġ għal din l-installazzjoni u huwa disponibbli mingħand negozjant ta' Harley-Davidson.

Kontenut tal-Kit

Ara Figura 10 , Tabella 2 u Tabella 3 .

PREPARAZZJONI

▲ TWISSIJA

Biex tevita milli l-magna tixgħel b'mod aċċidentali, li tista' tikkawża mewt jew korrimment serju, aqla' l-kejbils tal-batterija (il-kejbil negattiv (-) l-ewwel) qabel ma tipproċedi. (00307a)

▲ TWISSIJA

L-ewwel skonnettja n-negative (-) cable tal-batterija. Jekk il-pożittiv (+) tal-kejbil jikkuntattja l-ground li jkun bil-kejbil negattiv (-) konness miegħu, ix-xrar li jirriżulta jista' jikkawża l-isplużjoni tal-batterija, li jista' jwassal għal mewt jew korrimment serju. (00049a)

1. Irreferi għall-manwal tas-servizz u imxi mal-istruzzjonijiet mogħtija biex tneħħi s-sedil u tiskonnettja l-kejbils tal-batterija, il-kejbil tan-negattiv (-) l-ewwel. Żomm il-hardware kollu tal-immuntar tas-sedil.

▲ TWISSIJA

Meta tagħti service lis-sistema tal-karburant, tpejjipx jew tippermettix li jkun hemm fjamma miftuħa jew xrar fil-viċinanzi. Il-gažolina hija estremament fjamabbli u tispodi faċilment, u tista' twassal għal mewt jew korrimment serju. (00330a)

2. Holl jew neħħi t-tank tal-fjuwil. Irreferi għall-manwal tas-servizz.

- **Jekk tista'** taċċessa l-konnessjonijiet kollha tal-kejbils tal-harness u tal-aċċelleratur, it-tank tal-fjuwil jista' jitmexxa 'l fuq u lura mingħajr ma tiġi skonnettjata l-linja tal-fjuwil jew il-crossover.
- **Jekk MA TISTAX** taċċessa dawn il-konnessjonijiet, it-tank tal-fjuwil se jkollu jitneħħa kompletament u jitqiegħed fil-ġenb sabiex jiġi installat aktar tard.

▲ TWISSIJA

Kuntatt dirett tal-fluwidu tal-brejkijiet DOT 5 mal-għajnejn jista' jikkawża irritazzjoni, neħħa, u ħmura tal-għajnejn. Evita kuntatt mal-għajnejn. Fil-każ ta' kuntatt mal-għajnejn aħsel b'ammonti kbar ta' ilma u iġbed l-attenzjoni tat-tabib. Jekk jinbelgħu ammonti kbar ta' fluwidu tal-brejkijiet DOT 5 jista' jikkawża skumdità diġestiva. Jekk jinbela', iġbed l-attenzjoni tat-tabib. Uża f'żona ventilata sew. **ŻOMM 'IL BOGHĊOD MIT-TFAL.** (00144b)

▲ TWISSIJA

Kuntatt mal-fluwidu tal-brejkijiet DOT 4 jista' jkollu effetti serji fuq is-saħħa. Nuqqas li tilbes protezzjoni għall-ġilda u l-għajnejn xierqa jista' jwassal għal mewt jew korrimment serju.

- Jekk jittieħdu man-nifs: Żomm il-kalma, neħħi minn idejk biex tieħu arja friska, ifittex attenzjoni medika.
- Jekk fuq il-ġilda: Neħħi l-ilbies kontaminat. Laħlaħ il-ġilda immedjatament b'ħafna ilma għal 15-20 minuta. Jekk tiżviluppa irritazzjoni, fittex attenzjoni medika.
- Jekk fl-għajnejn: Aħsel l-għajnejn affettwati għal mill-inqas 15-il minuta taħt ilma nieżel bil-kpiepel tal-għajnejn miżmuma miftuħa. Jekk tiżviluppa irritazzjoni, fittex attenzjoni medika.
- Jekk jinbela': Laħlaħ il-ħalqek u mbagħad ixrob ħafna ilma. Tippruvax tirremetti. Ikkuntattja lill-Kontroll tal-Veleni. Attenzjoni medika immedjata hija meħtieġa.
- Ara d-Data Sheet tas-Sigurtà (SDS) għal aktar dettalji, disponibbli fuq sds.harley-davidson.com

(00240e)

AVVIŻ

Fluwidu tal-brejkijiet DOT 4 se jagħmel ħsara lill-pannelli miżbugħa u tal-body jiġi f'kuntatt magħhom. Dejjem uża l-kawtela u iproteġi l-uċuħ minn tixrid kull meta jittieħed brejk. Nuqqas milli tagħmel hekk jista' jirriżulta fi ħsara kosmetika. (00239c)

NOTA

*Imsaħ immedjatament kwalunkwe tixrid tal-fluwidu tal-brejkijiet b'ċarruta nadifa, **niexfa**, u ratba. Segwi billi wara timsaħ bir-reqqa ż-żona affettwata b'ċarruta nadifa, **niedja**, u ratba (tixrid žgħir) jew billi taħsel bi kwantità kbira ta' ilma bis-sapun (tixrid kbir).*

Għatti l-uċuħ ta' muturi fil-viċin b'Għata ta' Servizz H-D jew folja protettiva tal-polyethylene biex tgħin tiproteġi kontra l-ħsara lill-finitura kkawżati minn tixrid jew titjir tal-fluwidu tal-brejkijiet DOT 4.

3. Battal il-fluwidu tal-brejk mill-ħażna tal-fluwidu tal-brejk u l-linji tal-brejk skont l-istruzzjonijiet fil-manwal tas-service.

TNEĤĤIJA TAL-MANUBRIJU ORIĠINALI

NOTA

Għatti l-fender ta' quddiem u n-naħa ta' quddiem tat-tank tal-fjuwil b'Koperturi tas-Servizz ta' H-D jew b'xugamani industrijali ndaf biex tevita milli tigref il-finituri.

Neħħi l-windshield, jekk mgħammar.

Mudelli Dyna u Softail

AVVIŻ

Neħħi bil-galbu l-komponenti tal-linja tal-brejk. Ħsara fuq l-uċuħ tas-sedili tista' tikkawża tnixxija. (00320a)

1. Innota r-routing tal-linja tal-brejk ta' quddiem u l-orientazzjoni tal-fittings tal-banjo. Ara l-manwal tas-servizz sabiex tiskonnettja u tneħħi l-firrodu tal-brejk. Żomm il-boltijiet tal-banjo, imma armi l-gaskits tal-linja tal-brejk.

2. Ara l-manwal tas-servizz u skonnettja l-kejbil tal-klaċċ mil-lieva tal-klaċċ. Skonnettja l-kejbil tal-klaċċ mill-kopertura tal-ġenb u neħhi l-kejbil mill-vettura.

NOTA

Qabel ma tiskonnettja l-wajers ta' kontroll tal-manubriju, żomm nota tal-routing tal-wajers.

Mudelli Dyna tal-2007-2011 u mudelli Softail tal-2007-2010 jużaw konnetturi Molex. Vetturi tal-2006 u qabel jużaw konnetturi Deutsch. Irreferi għas-sezzjoni tal-konnettur ix-xieraq fl-appendiċi tal-manwal tas-service għall-proċeduri ta' skonnettjar.

Mudelli Dyna tal-2012 u aktar tard u mudelli Softail tal-2011 u aktar tard jużaw konnetturi JAE li ma jeħtiġux li jinqalgħu mill-pinnijiet sabiex jgħaddu minn ġol-manubriju.

3. Neħhi u armi kwalunkwe klipps ta' ritenzjoni tal-wiring tal-plastik u ċineg tal-kejbil li jżommu l-kontroll tal-manubriju u l-wiring tas-sinjali tad-direzzjoni mill-manubriji għall-konnetturi tal-junction tal-harness. Kif ikun meħtieġ, irreferi għat-taqsimi tal-konnettur il-korretta fl-appendiċi manwali tas-servizz biex tiskonnettja l-wajers tal-kontroll tal-manubriju minn mal-konnetturi tal-harness ewlieni griżi bi tmien direzzjonijiet u dawk suwed b'sitt direzzjonijiet taħt it-tank tal-fjuwil.

NOTA

Qabel tiskonnettja l-wiring tal-indikatur tad-direzzjoni, innotta r-routing tal-wajer tal-indikatur tad-direzzjoni.

4. Issepara n-nofsijiet tal-konnettur tal-indikatur tad-direzzjoni b'sitt direzzjonijiet, jekk huwa mgħammar.

NOTA

TNEĦĦIX il-wajers mill-housings tal-konnettur tal-iswiċċ tal-manubriju taħt it-tank tal-fjuwil.

TNEĦĦIX il-wajers mill-housings tal-konnettur tal-iswiċċ Multilock taħt it-tank tal-fjuwil.

5. Innotta l-kuluri tal-wajer u pożizzjonijiet f'kull kavità tal-housings tal-konnettur li jaslu mill-swiċċijiet u mill-indikatur tad-direzzjoni. Irreferi għas-sezzjoni tal-konnettur ix-xieraq fl-appendiċi tal-manwal tas-service sabiex tiskonnettja l-wiring mill-housings.
6. Uża tejp sabiex tkebbeb it-truf tat-terminal tal-wajer minn kull harness individwali sabiex tagħmel leaders separati. Kebbeb kull leader b'mod issikkat sabiex tidhol fit-toqba tal-gourmet u tqgħaddi faċilment ġol-manubriji l-ġodda.
7. Neħhi l-master cylinder tal-brejk ta' quddiem u l-assemblaġġi tal-lieva tal-klaċċ mill-manubriju, flimkien mal-indikaturi tad-direzzjoni u l-mirja mqabbdin magħhom, jekk huwa mgħammar.
8. Iġbed l-għant tal-wajer u l-harnesses magħluqa mill-manubriji biex taqla' l-kontrolli tal-manubriji u l-indikaturi tad-direzzjoni minn mal-mutur. Qiegħed fil-ġenb il-kontroll tal-manubriju/l-assemblaġġi tal-indikaturi tad-direzzjoni.
9. Irreferi għall-manwal tas-servizz għat-tneħħija tal-assemblaġġ tal-housing tal-iswiċċ tan-naħa tal-lemin u l-harness. Dan huwa meħtieġ biex taċċessa l-kejbils tat-throttle.

10. Ara l-manwal tas-servizz biex tiskonnettja l-kejbils tal-idle u tal-aċċelleratur mill-assemblaġġ tal-komma tal-manku/aċċelleratur tal-lemin. Skonnettja l-kejbils tal-idle u tal-aċċelleratur mill-modulu ta' induzzjoni. Jekk ma tkunx se tinbidel, neħhi l-komma tal-lemin tal-manku/aċċelleratur u qegħdha fil-ġenb sabiex tiġi installata mal-manubriju l-ġdid.

11. Irreferi għall-manwal tas-servizz għat-tneħħija tal-assemblaġġ tal-housing tal-iswiċċ tan-naħa tax-xellug u l-harness tal-iswiċċ.

12. **Għall-mudelli Dyna u Softail kollha FLIEF dawk Rocker (FXCW/C):** Ara Figura 1 . Neħhi u armi l-viti (1), il-klamp ta' fuq (2) u l-manubriju (4). **Għall-mudelli Rocker (FXCW/C):** Ara Figura 2 . Neħhi u armi l-erba' viti b'ras ta' sokit eżagonali (1) li jorbtu l-klamp ta' fuq tal-manubriju (2) mar-riser (3). Neħhi u armi l-klamp. Neħhi l-manubriji (4 u 5) mill-mutur.

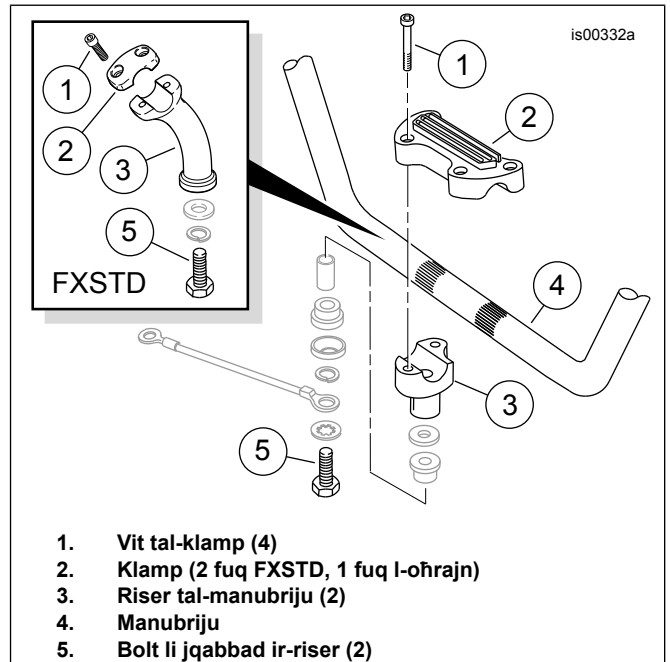


Figura 1. Klampi tal-Manubriju u Risers (Mudelli Dyna u Softail)

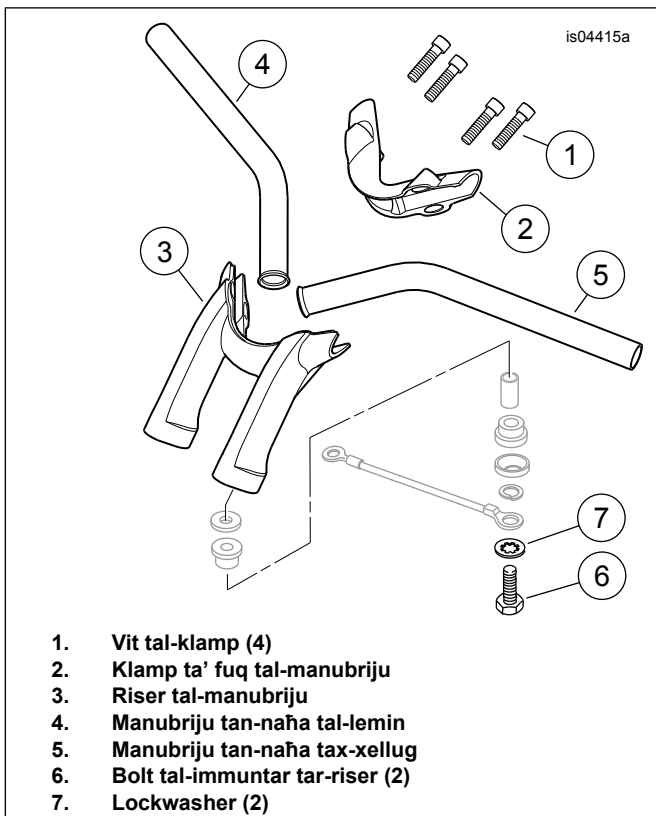


Figura 2. Klamp u Riser tal-Manubriju (Mudelli Rocker)

1. Vit tal-klamp (4)
2. Klamp ta' fuq tal-manubriju
3. Riser tal-manubriju
4. Manubriju tan-naħa tal-lemin
5. Manubriju tan-naħa tax-xellug
6. Bolt tal-immuntar tar-riser (2)
7. Lockwasher (2)

13. **Jekk il-manku tan-naħa tax-xellug mhuwiex imwaħħal bil-kolla mal-manubriju:** Neħhi l-manku u qiegħdu fil-ġenb sabiex jiġi installat mal-manubriju l-ġdid, sakemm mhux qed jinbidel.

NOTA

Innota s-sekwenza u l-orjentazzjoni tal-ħardwer tar-riser hu u jitneħħa, u zommu sabiex jiġi installat iktar tard.

14. **Għall-mudelli Dyna u Softail kollha FLIEF dawk Rocker (FXCW/C):** Ara Figura 1 . Neħhi ż-żewġ boltijiet tal-immuntar tar-riser (5) minn taħt il-bracket tal-furketta ta' fuq. Neħhi u armi r-risers tal-manubriju (3), iżda zomm l-bqija tal-ħardwer tal-iżolazzjoni tar-riser sabiex jiġi installat aktar tard. **Għall-mudelli Rocker (FXCW/C):** Ara Figura 2 . Neħhi u armi ż-żewġ boltijiet tal-immuntar tar-riser (6) u l-lockwashers (7) minn taħt il-bracket tal-furketta ta' fuq. Neħhi u armi r-riser tal-manubriju (3), iżda zomm l-bqija tal-ħardwer tal-iżolazzjoni tar-riser sabiex jiġi installat aktar tard. **Għall-mudelli Dyna u Softail kollha:** Ipproċedi għal "WAJERS INTERNI TA' MANUBRIJU ĠDID" .

Mudelli Road King tal-2003 u Aktar Tard, Mudelli Freewheeler tal-2016 u aktar tard

AVVIŻ

Neħhi bil-galbu l-komponenti tal-linja tal-brejk. Ħsara fuq l-uċuħ tas-sedili tista' tikkawża tnixxija. (00320a)

1. Neħhi u zomm il-vit b'ras ta' buttuna fin-naħa ta' taħt tal-sieq tal-furketta u l-assemblaġġ tal-bracket li jzommu l-manifold tee tal-linja tal-brejk.

2. Innota r-routing tal-linja tal-brejk ta' quddiem u l-orjentazzjoni tal-fittings tal-banjo. Ara l-manwal tas-servizz sabiex tiskonnettja u tneħhi l-firrodu tal-brejk. Zomm il-boltijiet tal-banjo, imma armi l-gaskets tal-linja tal-brejk. **Mudelli bil-brejkijiet tal-ABS:** Neħhi l-linji li jmorru lura sal-unità tal-kontrollur tal-brejkijiet.
3. **Għas-sistemi tal-brejkijiet KOLLHA:** Ara l-manwal tas-servizz. Skonnettja l-kejbil tal-klaċċ mil-lieva tal-klaċċ jew il-linja tal-klaċċ mill-master cylinder. Skonnettja l-kejbil tal-klaċċ jew il-linja mill-kopertura tal-ġenb.
4. Neħhi l-master cylinder tal-brejk ta' quddiem u l-assemblaġġ tal-lieva tal-klaċċ minn mal-manubriju.
5. Ara l-manwal tas-servizz u neħhi l-assemblaġġ tal-fanal ta' quddiem mill-gondola tal-fanal ta' quddiem.

NOTA

Il-mudelli tal-2007-2013 jużaw konnetturi Molex. Vetturi tal-2006 u qabel jużaw konnetturi Deutsch. Irreferi għat-taqsim tal-konnettur ix-xieraq fl-appendiċi tal-manwal tas-servizz għall-proċeduri ta' konnessjoni u skonnettjar.

Mudelli tal-2014 u aktar tard jużaw konnetturi JAE li ma jeħtiġux li jinqalgħu mill-pinnijiet sabiex jgħaddu minn ġol-manubriju.

6. Neħhi l-klipps taż-żamma bil-wajers tal-plastik li jqabbdu l-harnesses tal-indikatur tad-direzzjoni mal-manubriju, jekk mgħammra.
7. Għall-mudelli tal-2013 u dawk preċedenti, irreferi għat-taqsim tal-konnettur il-korretta fl-appendiċi manwali tas-servizz biex tiskonnettja l-wajers tal-kontroll tal-manubriju minn mal-konnetturi tal-harness ewlieni griži b'sitt direzzjonijiet jew tmien direzzjonijiet u dawk suwed b'sitt direzzjonijiet ġewwa l-gondola tal-fanal ta' quddiem. Għall-mudell tal-2014 u iktar tard, skonnettja l-konnetturi JAE mill-caddies ta' kull naħa tal-isteer head (2 fuq il-lemin u 1 fuq ix-xellug). **Għal vetturi bil-indikaturi tad-direzzjoni mmuntati fuq il-manubriju,** issepara n-nofsijiet tal-konnettur tal-indikatur tad-direzzjoni 6-way.

NOTA

Il-kittijiet tal-iswiċċ b'wajer estiz attwali disponibbli għall-mudelli mgħammra bil-kontroll awtomatiku tal-veloċità huma limitati għall-mudelli tal-2008-2013.

8. **Għal mudelli tal-2008 - 2013 biss:** Skonnettja l-wajers elettronici tal-kontroll awtomatiku tal-veloċità miż-żewġ konnetturi b'erba' direzzjonijiet, jekk mgħammra.
9. Ara l-manwal tas-servizz u wettaq dan li ġej:
 - a. Neħhi l-assemblaġġ tal-housing u l-harness tal-iswiċċ tal-lemin.
 - b. **Għall-mudelli tal-2007 u dawk preċedenti:** Skonnettja u neħhi l-kejbls tal-aċċelleratur/idle mill-assemblaġġ tal-komma tal-manku/aċċelleratur tal-lemin installat bħalissa.
 - c. **Għall-mudell KOLLHA:** Neħhi l-assemblaġġ tal-housing u l-harness tal-wajer tal-iswiċċ tax-xellug.

10. Neħħi u armi kwalunkwe klipps li jżommu l-wajers imqabnda mal-harnesses jew mal-manubriju.

11. **Jekk il-manku tan-naħa tax-xellug mhuwiex imwaħħal bil-kollha mal-manubriju:** Neħħi l-kappa tat-tarf mill-manku jekk ikun mgħammar. Neħħi l-manku u warrbu sabiex jiġi installat fuq il-manubriju l-gdid, jekk mixtieq.

12. Neħħi l-kappa tat-tarf mill-manku tal-lemin jekk huwa mgħammar, imbagħad neħħi l-manku mill-manubriju.

NOTA

Mudelli tal-2008 u iktar tard: Is-sensur tat-twist grip tan-naħa tal-lemin tal-manubriju għandu kappa tas-siġillar li ttiproteġi l-elettrodi interni mill-ħmieġ u l-umdità, u taġixxi wkoll bħala ritenitur għall-manku tan-naħa tal-lemin (aċċelleratur).

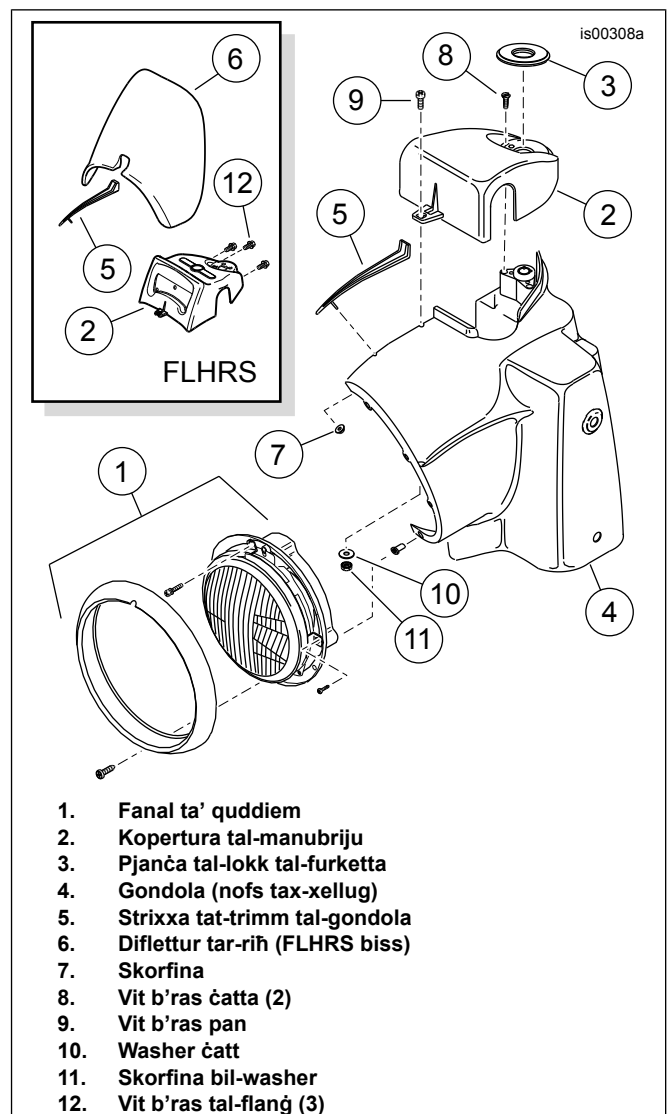
Biex tneħħi l-manku tal-aċċelleratur, jista' jkun hemm bżonn li tiġbed ftit bis-saħħa biex tirrilaxxa l-labar tal-indiċi fil-manku mir-riċipjent fil-kappa tas-siġill.

Jekk il-gripp tal-aċċelleratur MHUX se jiġi sostitwit: Wara li tneħħi l-gripp, hu nota jekk l-kappa tal-issiġillar hijiex imqabnda mat-tarf tas-sensur tat-twist grip. Jekk mhijiex, neħħi l-kappa tal-issiġillar mill-labar tal-indiċi ġewwa l-manku tal-aċċelleratur permezz ta' biċċa iebes ta' wajer tal-mekkanika.

Għall-mudelli tal-2013 u dawk preċedenti, is-sensur tat-twist grip OE IRID jiġi sostitwit b'Kitt ta' Sensur tat-Twist Grip (H-D Part Nru 32310-08). Ara Tabella 3 .

Il-mudelli tal-2014 u aktar tard jużaw mill-gdid is-sensur tat-twist grip tal-istokk.

13. Jekk ikun meħtieġ, ara l-manwal tas-servizz biex tneħħi u tarmi s-sensur tat-twist grip OE u l-jumper harness tas-sensur tat-twist grip.



1. Fanal ta' quddiem
2. Kopertura tal-manubriju
3. Pjanċa tal-lokk tal-furketta
4. Gondola (nofs tax-xellug)
5. Strixxa tat-trimm tal-gondola
6. Diflettur tar-riħ (FLHRS biss)
7. Skorfina
8. Vit b'ras ċatta (2)
9. Vit b'ras pan
10. Washer ċatt
11. Skorfina bil-washer
12. Vit b'ras tal-flanġ (3)

Figura 3. Gondola, Fanal ta' Quddiem u Kopertura tal-Manubriju (FLHR Muri)

14. **Għall-mudelli Road King KOLLHA:** Ara Figura 3 . Daħħal idek ġewwa l-gondola tal-fanal ta' quddiem (4), u neħħi l-iskorfina tal-flanġ (7) biex tirrilaxxa l-istrixxa tat-trimm (5) fin-naħa ta' fuq tal-gondola.

NOTA

Il-manubriji fat ape u fat mini-ape mhumiex kompatibbli mad-diflettur tar-riħ OE (6) fuq **mudelli FLHRS** . Id-diflettur u l-istrixxa tat-trimm (5) fuq dawk il-mudelli jistgħu jintremew, u strixxa tat-trimm **ġdida** (H-D Part Nru 67868-03, disponibbli separatament) għandha tiġi installata.

15. **Għall-mudelli tal-Amerika ta' Fuq u dawk internazzjonali tal-2014 u iktar tard** Neħhi u żomm iż-żewġ viti Phillips b'ras ċatta (8) taħt il-pjanċa tat-tikketta li jżommu l-kopertura tal-manubriju mal-lokk tal-furketta. **Għall-mudelli tal-Awstralja, il-Brażil, l-Ingilterra, l-Ewropa u l-Ġappun tal-2013 u dawk preċedenti:** Il-viti b'ras ċatta (8) għandhom irjus break-away u ma jinqalgħux faċilment. Biex tneħhi l-viti bl-irjus break-away, aghmel toqba pilota fin-naħa ta' fuq ta' kull vit b'center punch u oħroġ il-vit b' bitt tat-trapan tan- **naħa tax-xellug** ta' 3 mm (1/8 ta' pulzier). Jekk ma jkunx ta' suċċess, uża bitt tat-trapan b'virga twila 5 mm (3/16 ta' pulzier) biex tħaffer bir-reqqa l-irjus tal-viti break-away. Uża tnalji biex tneħhi x-xaftijiet tal-viti mil-lokk tal-furketta.

16. **Għall-mudelli Road King KOLLHA:** Ara l-manwal tas-servizz u segwi l-passi biex tneħhi u tarmi l-kopertura tal-manubriju, id-diffettur tar-riħ u l-manubriju. **Għall-mudelli Freewheeler:** Ara l-manwal tas-servizz u segwi l-passi biex tneħhi u tarmi l-kopertura tal-manubriju, il-gondola tal-fanal ta' quddiem u l-manubriju.

NOTA

Innota s-sekwenza u l-orjentazzjoni tal-ħardwer tar-riser hu u jitneħħa, u żommu sabiex jiġi installat iktar tard.

Installa b'mod laxk il-manubriju l-klampi biex tiffaċilita t-tneħħija tal-boltijiet tal-immuntar tar-risers.

17. Neħhi ż-żewġ boltijiet tal-immuntar tar-risers minn taħt il-bracket tal-furketta ta' fuq. Neħhi u armi r-risers tal-manubriju, iżda żomm il-bqija tal-ħardwer sabiex jiġi installat aktar tard.

NOTA

TNEĦĦIX il-wajers mill-housings tal-konnettur tal-iswiċċ tal-manubriju Molex jew Deutsch ġewwa l-gondola.

18. Mudelli tal-2013 u dawk preċedenti biss. Żomm nota tal-kuluri tal-wajers u l-pożizzjonijiet tagħhom f'kull kavità tal-housings tal-konnettur li jaslu mill-iswiċċijiet. Irreferi għat-taqsimha tal-konnettur il-korretta fl-appendiċi tal-manwal tas-servizz. Neħhi l-wajers (bit-terminali tas-sokit) mill-housings tas-sokit.

WIRING INTERN TAL-MANUBRIJU L-ĠDID

1. **Għall-mudelli Dyna u Softail:** Neħhi kwalunkwe ċineg tal-kejbil u klipps li jżommu l-wajers tal-plastik li kienu jorbtu l-harnesses tal-iswiċċ mal-manubriju OE. **Għall-mudelli Road King tal-2013 u dawk preċedenti:** Installa l-Kitt tal-Iswiċċ tal-Manubriju Estiż bil-Wajer (mixtri separatament) fil-housings tal-iswiċċ tal-manubriju tan-naħa tal-lemin u tan-naħa tax-xellug skont l-istruzzjonijiet f' **dak** il-kitt. **Għall-mudelli KOLLHA:** Ara Figura 10 . Daħħal grommet wieħed kbir (3) fuq kull wieħed mill-gruppi tal-wajers tal-iswiċċ, u ppożizzjona l-grommet qrib it-tarf tal-iswiċċ.

2. Uża tejp sabiex tgeżwer it-truf tat-terminals tal-wajers minn kull sors sabiex tagħmel leaders separati. Kebbeb kull leader b'mod issikkat sabiex tidhol fid-daħla tal-gourmet u tgħaddi faċilment ġol-manubriju l-ġdid.

NOTA

Il-kordi ta' gwida (jew wajers irqaq) jistgħu jgħinu fir-routing tal-gruppi tal-wajers minn ġol-manubriju. Għal kull grupp tal-wajers li għandu jiġi rrujtjat ġol-manubriju, irrutja korda separata minn qabel mill-iżbarra.

Waħħal tajjeb il-kordi waħda waħda bit-tejp mat-tarf tal-grupp tal-wajers il-korrett. Sakemm ma jintuża, orbot il-kordi ta' gwida li jfdal mal-manubriju f'kull tarf biex tevita li jingibdu qabel iż-żmien.

Igbed il-korda minn ġol-iżbarra biex tirrutja l-grupp tal-wajers mal-punt ta' fruġ ix-xieraq.

Isegwu struzzjonijiet speċifiċi għal kull grupp tal-wajers.

3. **Għall-mudelli MINGĦAJR indikaturi tad-direzzjoni mmuntati fuq il-manubriju:** Iproċedi għal **Pass 9** (wara Figura 5). **Għall-mudelli MGHAMMRA b'indikaturi tad-direzzjoni immuntati fuq il-manubriju:** Jekk il-wajers tal-indikatur tad-direzzjoni oriġinali huma mgħoddija **minn ġol-** housings tal-iswiċċ u fil-manubriju mill-fetħa l-kbira (J), iproċedi għal **Pass 4** (wara Figura 4). Ara Figura 4. Jekk il-wajers oriġinali tal-indikatur tad-direzzjoni kienu **ruttjati minn barra** dawn l-indikaturi tad-direzzjoni jeħtieġu rilokazzjoni lil hinn mill-manubriju. Irriloka f'dan il-ħin billi ssegwi l-istruzzjonijiet fil-kitt tar-rilokazzjoni x-xieraq.

4. **Jekk il-wajers tal-indikatur tad-direzzjoni oriġinali ġew mgħoddija MINN ġol-housings tal-iswiċċ:** Neħhi l-indikaturi tad-direzzjoni mill-assemblaġġ tal-lieva tal-brejk ta' quddiem (l-għonq tal-mera) u ħallihom jiddendlu mill-housing tal-iswiċċ. Għatti jew inkella iproteġi l-indikaturi tad-direzzjoni mill-ħsara sakemm jiġu installati aktar tard.

NOTA

Ara Figura 5 . Iverifika li l-grommet il-kbir (7) ġie ppożizzjonat fuq l-iswiċċ u l-grupp tal-wajers tal-indikatur tad-direzzjoni, qrib it-tarf tal-iswiċċ.

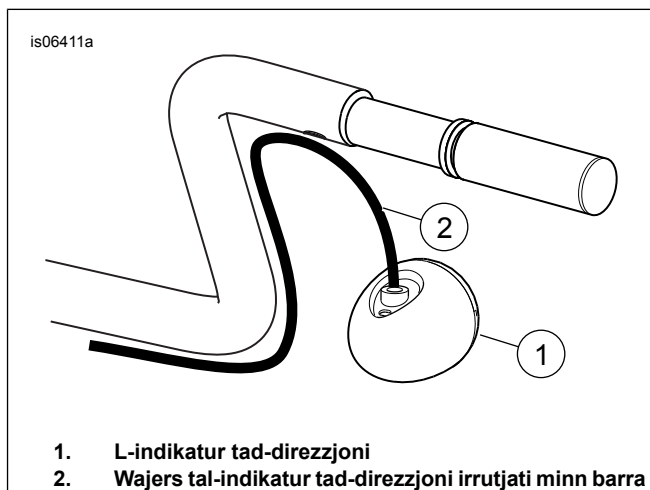


Figura 4. Indikaturi tad-Direzzjoni Mmuntati fuq il-Manubriju Li Jeħtieġu Rilokazzjoni

5. Applika liega ħafifa ta' likwidu tas-sapun, prodott tat-tindif tat-twieqi jew lubrikant generali man-naħa tal-lemin tal-indikatur tad-direzzjoni u l-grupp tal-wajers tal-iswiċċ.

6. Bil-manubriju mqiegħed fuq wiċċ lixx u artab, bit-truf tal-manku 'l fuq, daħħal bil-galbu l-grupp tal-wajers tal-iswiċċ tan-naħa tal-lemin fil-fetħa l-kbira fin-naħa ta' taħt tal-manubriju l-ġdid u lejn il-fetħa l-kbira fiċ-ċentru tal-iżbarra.

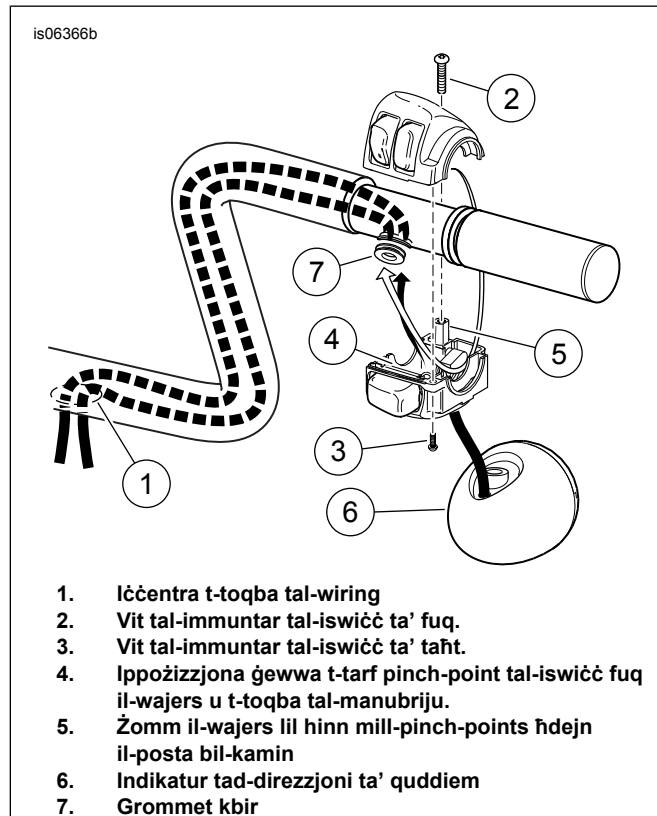
▲ TWISSIJA

Iġbed bil-galbu l-wajers mit-toqba tal-manubriju biex tipprevjeni milli taqta' l-wajers. Wajers maqtugħin jistgħu jikkawżaw short circuits u hsara lill-komponenti elettrici tal-vettura, li jistgħu jikkawżaw telf ta' kontroll tal-vettura li jwassal għal mewt jew f'korriment serju. (00418b)

- Iġbed it-truf bit-tejp tal-grupp tal-wajers minn ġol-fetħa tal-ħruġ fiċ-ċentru tal-manubriju, sabiex iġġib il-housing tal-iswiċċ fil-pożizzjoni finali approssimattiva tiegħu. **TAQFILX** il-housing tal-iswiċċ mal-manubriju bħalissa.
- Irrepeti Passi 4 sa 7 għall-grupp tal-wajers tal-iswiċċ tan-naħa tax-xellug. Iproċedi għal **Pass 13**.

NOTA

Dawn l-indikaturi tad-direzzjoni jeħtieġu rilokazzjoni lil hinn mill-manubriju. Irriloka f'dan il-ħin billi ssegwi l-istruzzjonijiet fil-kitt tar-rilokazzjoni x-xieraq.



- Iċċentra t-toqba tal-wiring
- Vit tal-immuntar tal-iswiċċ ta' fuq.
- Vit tal-immuntar tal-iswiċċ ta' taħt.
- Ippożizzjona ġewwa t-tarf pinch-point tal-iswiċċ fuq il-wajers u t-toqba tal-manubriju.
- Żomm il-wajers lil hinn mill-pinch-points ħdejn il-posta bil-kamin
- Indikatur tad-direzzjoni ta' quddiem
- Grommet kbir

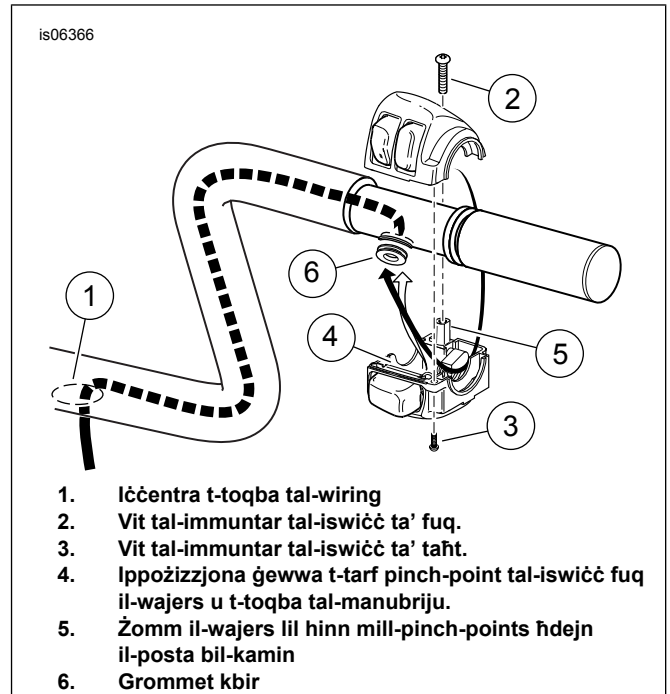
Figura 5. Routing tal-Wajer tal-Indikatur tad-Direzzjoni u tal-Iswiċċ Minn Ġol-Housing tal-Iswiċċ

- Jekk il-wajers oriġinali tal-indikaturi tad-direzzjoni ġew **RILOKATI**, jew m'hemm l-EBDA indikaturi tad-direzzjoni mmuntati fuq il-manubriju: Applika kisja ħafifa ta' sapun likwidu, prodott tat-tindif tat-twieqi, jew lubrikant ġenerali fuq il-grupp tal-wajers tal- iswiċċ tan-naħa tal-lemin.
- Ara Figura 6 . Bil-manubriju mqiegħed fuq wiċċ lixx u artab, bit-truf tal-manku 'l fuq, daħħal bil-galbu l-grupp tal-wajers tal-iswiċċ tan-naħa tal-lemin fil-fetħa l-kbira fin-naħa ta' taħt tal-manubriju l-ġdid u lejn il-fetħa l-kbira fiċ-ċentru tal-iżbarra.

▲ TWISSIJA

Iġbed bil-galbu l-wajers mit-toqba tal-manubriju biex tipprevjeni milli taqta' l-wajers. Wajers maqtugħin jistgħu jikkawżaw short circuits u hsara lill-komponenti elettrici tal-vettura, li jistgħu jikkawżaw telf ta' kontroll tal-vettura li jwassal għal mewt jew f'korriment serju. (00418b)

- Iġbed it-truf bit-tejp tal-grupp tal-wajers minn ġol-fetħa tal-ħruġ fiċ-ċentru tal-manubriju, sabiex iġġib il-housing tal-iswiċċ fil-pożizzjoni finali approssimattiva tiegħu. **TAQFILX** il-housing tal-iswiċċ mal-manubriju bħalissa.
- Irrepeti Passi 9 sa 11 għall-grupp tal-wajers tal-iswiċċ tan-naħa tax-xellug.



- Iċċentra t-toqba tal-wiring
- Vit tal-immuntar tal-iswiċċ ta' fuq.
- Vit tal-immuntar tal-iswiċċ ta' taħt.
- Ippożizzjona ġewwa t-tarf pinch-point tal-iswiċċ fuq il-wajers u t-toqba tal-manubriju.
- Żomm il-wajers lil hinn mill-pinch-points ħdejn il-posta bil-kamin
- Grommet kbir

Figura 6. Ibdel ir-Routing tal-Wajer tal-Housing

▲ TWISSIJA

Grommets f'kull waħda mit-toqob tal-wiring tal-manubriju għandhom jibqgħu fil-pożizzjoni wara li jitqabbd il-wiring minn ġol-manubriju. Thaddim mingħajr l-grommets f'posthom jista' jagħmel hsara lill-wajers u jikkawża short circuit li jista' jwassal għal mewt jew korriment serju. (00416d)

- Għall-mudelli KOLLHA: Ara Figura 10 . Daħħal il-grommets tal-wajer tal-iswiċċ (3) f'postu fit-fetħiet tal-wajer tal-iswiċċ fil-manubriju.

NOTA

Lieqa ħafifa ta' likwidu tas-sapun, prodott tat-tindif tat-twieqi jew lubrikant ta' użu ġenerali tista' tgħin fl-installazzjoni tal-grommet.

- Għall-mudelli kollha **FLIEF** il-mudelli **Road King** u **Freewheeler** tal-2008 u aktar tard: Iproċedi għall-**PROTEZZJONI TAL-WAJER**.

NOTA

Għall-mudelli Road King tal-2008-2013:

TUŽAX is-sensur tat-twist grip OE mal-manubriju l-ġdid. Il-konnettur iż-żgħir l-aħdar fuq is-sensur OE mhuwiex kompatibbli ma' manubriji bil-wajers interni. Is-sensur OE IRID jiġi sostitwit b'Kitt tas-Sensur tat-Twist Grip (H-D Part Nru 32310-08, mibjugħ separatament). Ara Figura 11 u Tabella 3

Mudelli Road King u Freewheeler tal-2014 u aktar tard:

Erga' uża s-sensur tat-twist grip tal-istokk bil-grupp tal-wajers ta' gewwa iktar żgħir.

Din l-installazzjoni mhix kompatibbli mal-mankijiet li jistgħu jissahħnu għalhekk il-wajers-tal-porzjon iktar qasir tal-manku (K) tas-sensur tat-twist grip MHUX SE JINTUŽA f'din l-installazzjoni. Dawk il-wajers jistgħu jitqassru u jiddawru bit-tejp sabiex tiġi evitata interferenza mal-installazzjoni, jew jithallew miġbura u mdawra bit-tejp gewwa l-manubriju.

15. Dawwar bit-tejp t-truf (L) tal-gruppi tal-harness tal-par iktar twil flimkien u b'mod issikkat biżżejjed sabiex jiġu mgħoddija faċilment ġol-manubriju. Applika liega ħafifa ta' likwidu tas-sapun, prodott tat-tindif tat-twieqi jew lubrikant ta' użu generali mal- **kollezzjoni tal-wajers** tas-sensur tal-gripp tal-brim
16. Ara Figura 7 . Għaddi l-gruppi tal-wajers tas-sensur tat-twist grip mit-tarf fil-manubriju tan-naħa tal-lemin u lejn il-fetha l-kbira fiċ-ċentru tal-iżbarra waqt li ddaħħal it-tabs tal-indiċi fuq is-sensur tat-twist grip fl-islotts fit-tarf tal-manubriju. Tabs u daħliet ta' qisien differenti jipprevjenu milli l-assemblaġġ jiġi installa b'mod inkorrett.

NOTA

Is-sensur tal-gripp tal-brim għandu jiddaħħal kompletament għall-funzjoni korretta tiegħu.

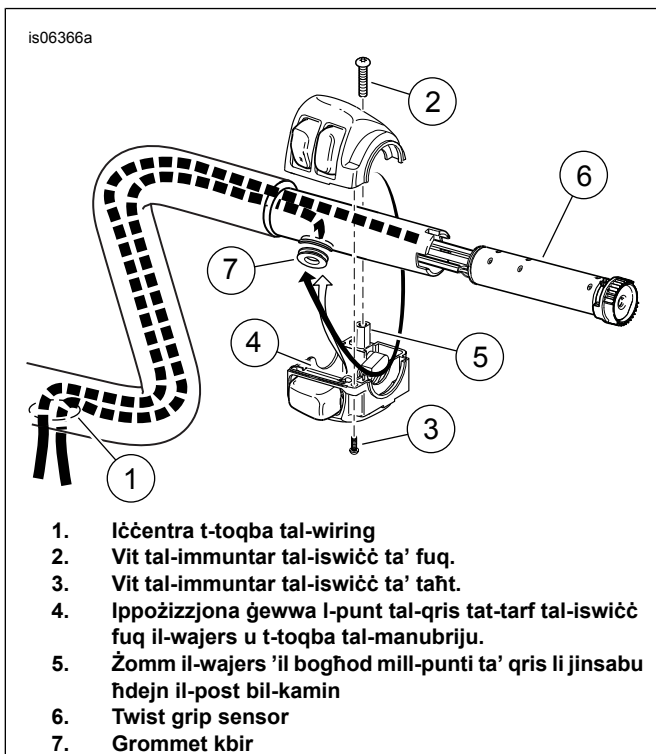


Figura 7. Il-Housing tal-Iswiċċ u r-Router tal-Wajer tas-Sensur tat-Twist Grip (Softail tal-2008 u Iktar Tard)

PROTEZZJONI TAL-WAJERS

▲ TWISSIJA

Wajers heġġin miċ-ċentru tal-qiegħ tal-manubriju għandhom ikunu protetti mid-deterjorament bl-użu bi tubing li jiċkien bis-sħana fit-toqba mnejn joħroġ il-wajer fuq il-manubriju. Nuqqas milli tiproteġi l-wajers bi tubing li jiċkien jista' jikkawża short circuits u qtugħ tal-wajers, li jistgħu jikkawżaw it-telf ta' kontroll tal-vettura li jwassal għal mewt jew f'korrimment serju. (00432c)

NOTA

It-tubu li jiċkien bis-sħana fuq il-gruppi tal-wajers li joħroġ miċ-ċentru tal-qiegħ tal-manubriju għandu jiġi installat sabiex jiproteġi l-wajers mill-ħsara u minn ċirkwiti korti fit-toqba tal-ħruġ tal-wajers ta' fuq il-manubriju.

1. Bil-harnesses kollha miġbuda mill-fetha taċ-ċentru tal-manubriju, u ż-żewġ housings tal-iswiċċ tal-manubriju (flimkien mal-indikaturi tad-direzzjoni u s-sensur tat-twist grip, jekk mgħammra) illokati u pożizzjonati b'mod korrett, installa shrink wrap mill-kittijiet varji biex tiproteġi l-wajers milli jingħorku fuq it-truf tat-toqba tal-ħruġ.
 - a. **Harnesses tal-iswiċċ tal-manubriju:** Ara Figura 10 . Aqta' l-biċċa kbira tat-tubi li jiċkienu bis-sħana (4) ta' 102 mm (4 pulzjeri) mill-kitt tal-manubriju f'zewġ biċċiet indaqs, u żerżaq kull biċċa fuq grupp tal-wajers tal-iswiċċ fil-post tat-toqba tal-ħruġ tal-wajers tal-manubriju.
 - b. **Wajers tal-indikatur tad-direzzjoni:** Jekk applikabbli, aqta' l-biċċa ż-żgħira twila 102 mm (4 pulzjeri) twila tat-tubi li jiċkienu bis-sħana (5) mill-kitt tal-manubriju f'zewġ biċċiet indaqs, u żerżaq kull biċċa fuq il-wajer tal-indikatur tad-direzzjoni fil-post tat-toqba tal-ħruġ tal-wajers tal-manubriju.

Jekk Ikun Applikabbli:

▲ TWISSIJA

Kun żgur li ssegwi l-istruzzjonijiet tal-manifattur meta tuża l-UltraTorch UT-100 jew xi apparat ieħor ta' sħana radjanti. Nuqqas milli ssegwi l-istruzzjonijiet tal-manifattur jista' jikkawża nar, li jista' jwassal għal mewt jew korrimment serju. (00335a)

- Evita milli tidderieġi sħana lejn xi komponent tas-sistema tal-fjuwil. Sħana estrema tista' twassal għal nar li jaqbad bil-fjuwil/splużjoni li jirrizultaw f'mewt jew f'korrimment serju.
 - Evita milli tidderieġi sħana lejn xi komponent tas-sistema elettriċa ħlief għall-konnetturi li fuqhom qed isir xogħol ta' heat shrink.
 - Dejjem żomm idejk 'il bogħod miż-żona tal-ponta tal-għodda u l-heat shrink attachment.
2. Uża heat gun jew apparat ta' tishin radjanti ieħor biex iċcekken it-tubu li jiċkien bis-sħana mal-gruppi tal-wajers.
 3. **Għal mudelli mgħammra b'sensur tat-twist grip,** ara Figura 11 . Żerżaq it-tubi tal-kondjuwit tal-vinil (11) fuq il-wajers kollha tas-sensur tat-twist grip. Żerżaq biżżejjed mit-tubi sal-punt fejn il-wajers joħorġu mill-manubriju u sakemm jirkbuh. Aqta' l-parti żejda tat-tubi tal-kondjuwit biex tesponi l-labar tat-terminal tas-sensur (M).
 4. Neħni t-tejp mit-truf tal-gżuz tal-wajer.

5. Iċċekkja għal kontinwità elettrika bejn il-manubriju u l-wajers kollha fil-gzuz ta' wajer. Il-kontinwità tindika short circuit, li jitleb eżaminazzjoni tal-wajers and routing fil-housing tal-iswiċċ.

Installazzjoni tar-Riser u tal-Manubriju

NOTA

Dan il-kitt jinkludi l-assemblaġġ tar-riser tal-manubriju li **għandu jiġi installati ma' dan il-manubriju.**

Il-mudelli FXCW/C se jeħtieġu x-xiri addizzjonali ta' żewġ qfieli għall-immuntar għall-riser (H-D Part Nru 3471) u żewġ lockwashers maqsuma (H-D Part Nru 7068) biex jibdlu daww imneħħija u mormija qabel (ara Figura 2 Oġġetti 6 u 7).

Il-mudelli Road King se jeħtieġu x-xiri addizzjonali ta' kopertura tal-manubriju sabiex tiġi ssettjata f'pošta b'mod **laxk** qabel l-installazzjoni tar-riser. Il-koperturi huma disponibbli fil-krom (H-D Part Nru 55879-10 tal-2013 u preċedenti, H-D Part Nru 55800289 tal-2014 u iktar tard) jew iswed (H-D Part Nru 55881-10 tal-2013 u preċedenti, H-D Part Nru 55800290 tal-2014 u iktar tard) biex jaqblu jew jikkuntrastaw mar-riser u mal-manubriju.

- Flimkien ma' dan, il- **mudelli FLHRS** se jeħtieġu x-xiri ta' strixxa tat-trimm (H-D Part Nru 67868-03).
- **Mudelli tal-Awstralja, Brazil, Inghilterra, Ewropa u Ġappun tal-2013 u iktar tard** se jeħtieġu x-xiri addizzjonali ta' żewġ qfieli b'ras ċatta kontra t-tbagħbis ta' #10-24 x 1/2 pulzieri (H-D Part Nru 2935A).

1. **Mudelli KOLLHA:** Ara Figura 10 . Installa riser tal-manubriju **ġdid** skont l-istruzzjonijiet fil-kitt tar-riser.
 - a. Iġbor il-ħardwer tal-iżolament tar-riser fl-istess konfigurazzjoni li tneħħa qabel.
 - b. **Mudelli Road King:** Ara Figura 8 . Poġġi l-kopertura tal-manubriju (1), orjentat kif muri, fuq il-lokk tal-furketta (2).
 - c. Daħħal is-saqajn tal-baži tar-riser (3) mit-toqob fil-kopertura tal-manubriju, u orbot ir-riser mal-boltijiet tal-immuntar imneħħija qabel. Tissikkax għal kollox bħalissa.

NOTA

Il-mudelli KOLLHA: Orjentazzjoni tipika tal-manubriju tqiegħed il-pjan tar-riser tal-manubriju (5) parallel mal-frieket ta' quddiem tal-vettura; madankollu, ir-regolamenti statali jew lokali jistgħu jiddettaw il-limiti tal-għoli tal-manubriju. Irricerka u aġġusta kif xieraq.

2. Installa l-manubriju (4) mal-baži tar-riser, waqt li tirrutja l-gruppi tal-wajers 'l isfel għal ġot-toqba taċ-ċentru tal-baži tar-riser, il-kopertura tal-manubriju (jekk mgħammra) u l-fetħa ovali l-kbira tal-bracket tal-furketta ta' fuq (triplee tree).
3. Poġġi l-manubriju maż-żoni kkusksjati (6) iċċentrati fuq il-baži tar-riser. Installa l-klamp tar-riser (7) u l-qfieli tal-klamp (8, 9) skont l-istruzzjonijiet tal-kitt tar-riser, iżda ma tissikkahomx għal kollox għalissa.

4. Bil-manubriju ċċentrat u orjentat, issikka l-qafliet tal-klamp tar-riser.

Momentum: 20,3–24,4 N·m (15–18 ft-lbs) *Vit bir-ras tas-socket hex*

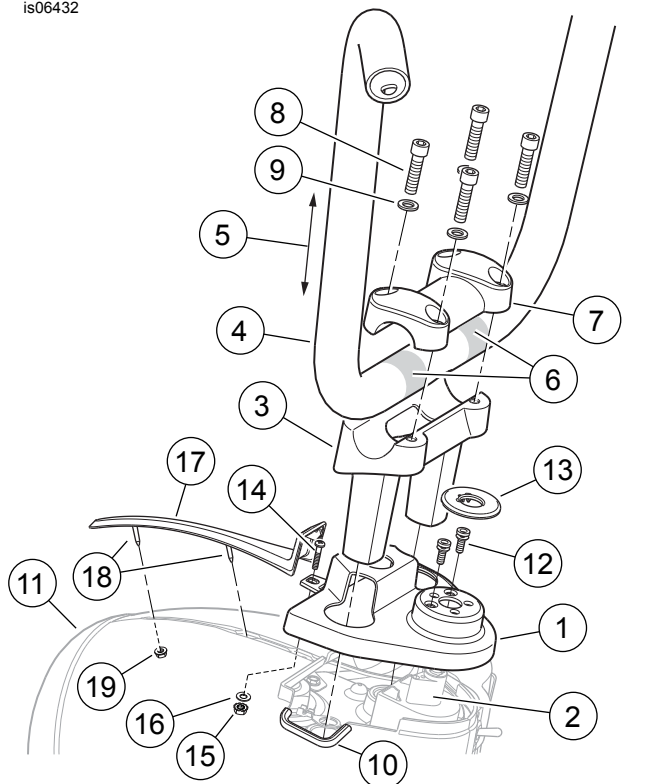
5. Issikka l-par tal-qfieli ta' quddiem l-ewwel, imbagħad il-par ta' wara. Issikka għall-istess valuri għat-tieni darba biex taċċerta li hemm distribuzzjoni adegwata tat-tagħbija tal-klamp tar-riser.

Momentum: 20,3–24,4 N·m (15–18 ft-lbs) *Vit bir-ras tas-socket hex*

6. Neħħi l-boltijiet tal-immuntar tal- **baži tar-riserwieħed wieħed** , applika f'it qatriet ta' Loctite 271 - Aħmar mal-kamini 4-6 li huma l-eqreb lejn it-tarf, u installahom.

7. Issikka l-boltijiet tal-immuntar tal-baži tal-riser għal.

Momentum: 41–54 N·m (30–40 ft-lbs) *hex head bolt (rasu forma esagonali)*



1. Kopertura tal-manubriju
2. Lokk tal-furketta:
3. Baži tar-riser
4. Manubriju
5. Pjan tar-riser tal-manubriju
6. Żona kkusksjata (2)
7. Klamp tar-riser
8. Vit tal-klamp (4)
9. Washer tal-klamp (4)
10. Protettur tat-truf (2)
11. Gondola tal-fanal ta' quddiem
12. Vit tal-kopertura tal-manubriju (2)
13. Pjanċa tal-lokk tal-furketta
14. Vit ta' quddiem tal-kopertura tal-manubriju
15. Skorfina
16. Washer ċatt
17. Strixxa tat-trimm tal-gondola
18. Stud tal-weld (2)
19. Skorfina tal-flang

Figura 8. Konfigurazzjoni tar-Riser tal-Manubriju FLHR Ape

Kontroll tal-Idejn u l-Installazzjoni tal-Housing tal-Wajer tal-Iswiċċ

1. **Għall-mudelli kollha BARRA r-Road King tal-2008 u iktar tard:** Irreferi għall-manwal tas-servizz, u segwi l-istruzzjonijiet biex tinstalla l-kejbils tal-kontroll tal-aċċelleratur il-godda (mixtrija separatament) u l-assemblaġġ ġdid (mixtri separatament) jew tagħmir oriġinali tal-komma tal-manku/aċċelleratur tal-lemin. **Għall-mudelli Road King u Freewheeler tal-2008 u aktar tard:** Irreferi għall-manwal tas-servizz, u segwi l-istruzzjonijiet biex tinstalla s-(sensur tat-twist grip kompatibbli, mixtri separatament) ġdid jew il-komma tal-manku/aċċelleratur tal-lemin.

2. Agġusta l-pożizzjoni tal-housing tal-iswiċċ u l-assemblaġġ tal-lieva tal-brejk fuq il-manubriju għall-kumdità tas-sewwieq. Il-master cylinder tal-brejk irid ikun bejn wieħed u ieħor f'livell orizzontali filwaqt li l-vettura tkun fuq l-istand tal-ġenb.
3. Issikka l-viti tal-klamp tal-lieva tal-brejk ta' fuq **l-ewwel imbagħad dawk ta' taħt**. Issikka.
Momentum: 8,1–12,2 N·m (72–108 in-lbs) Vit TORX head (vit b'ras TORX)
4. Issikka l-viti tal-housing tal-iswiċċ **l-ewwel ta' taħt imbagħad dawk ta' fuq**. Dan mhux se jhalli l-ebda spazju fil-housing tal-iswiċċ fuq in-naħa ta' quddiem tal-mutur għall-aħjar dehra.
Momentum: 4–5,1 N·m (35–45 in-lbs) Vit TORX head (vit b'ras TORX)
5. Iverifika li l-cover tal-manku tal-lemin/throttle iddur u terġa' lura mingħajr xkiel u ma teħilx mal-manubriju jew il-kopertura tas-swiċċ.

NOTA

Jekk il-mankijiet tal-manubriju huma disinjati, allinja d-disinn fuq il-manku tax-xellug mad-disinn fuq il-manku tal-lemin waqt li t-throttle ikun fil-pożizzjoni kompletament magħluqa.

6. Installa manku tal-manubriju (mixtri separatament) jew tagħmir oriġinali fuq it-tarf tax-xellug tal-manubriju l-ġdid skont il-folja tal-istruzzjonijiet tal-manku tal-manubriju jew il-manwal tas-servizz.
7. Irreferi għall-manwal tas-servizz biex agġusta l-pożizzjonijiet tal-housing tal-iswiċċ u l-assemblaġġ tal-lieva tal-brejk fuq il-manubriju għall-kumdità tas-sewwieq.
8. Issikka l-viti tal-klamp tal-lieva tal-klawċ **l-ewwel ta' fuq imbagħad dawk ta' taħt**. Issikka.
Momentum: 8,1–12,2 N·m (72–108 in-lbs) Vit TORX head (vit b'ras TORX)
9. Issikka l-viti tal-housing tal-iswiċċ **l-ewwel ta' taħt imbagħad dawk ta' fuq**. Issikka.
Momentum: 4–5,1 N·m (35–45 in-lbs) Vit TORX head (vit b'ras TORX)
10. Irreferi għall-manwal tas-servizz u imxi mal-istruzzjonijiet biex tinstalla l-kejbil tal-klawċ b'tul xieraq (mixtri separatament).

▲ TWISSIJA

Is-sigurtà tas-sewwieq tiddependi fuq l-installazzjoni korretta ta' dan il-kit. Installazzjoni min-naħa tal-aġent hija meħtieġa għal vetturi li għandhom brejkijiet bl-ABS. L-installazzjoni xierqa ta' dan il-kit teħtieġ l-użu ta' għodda speċjali li hija disponibbli biss għand aġent tal-Harley-Davidson. Service ħażin lis-sistema tal-brejkijiet jista' jaffettwa ħażin il-prestazzjoni tagħhom, u dan jista' jwassal għal mewt jew korrimment serju. (00578b)

▲ TWISSIJA

Ibdel il-gaskits tal-linja tal-brejk. L-użu mill-ġdid tal-gaskits oriġinali jista' jwassal għal ħsara fil-brejkijiet u għat-telf tal-kontroll, li jista' jirriżulta f'mewt jew korrimment serju. (00318a)

AVVIŻ

Evita t-trinxiġa. Kun żgur li gaskits, banjo bolt(s), linji tal-brejk u t-toqba tal-caliper huma nodfa u minghajr ħsara qabel l-assemblaġġ. (00321a)

11. Bil-galbu spezzjona l-linji tal-brejk il-ġodda (mixtrija separatament) għal xi ħsara jew difetti, u ibdel jekk bil-ħsara. Installa l-linja tal-brejk skont l-istruzzjonijiet tal-manwal tas-service u l-istruzzjonijiet inklużi mal-linji tal-brejk.
12. Aġġmel bleeding tal-brejks skont l-istruzzjonijiet fil-manwal tas-service.

▲ TWISSIJA

Meta kwalunkwe komponent tal-brejk idrawliku, linja jew konnessjoni jinhall jew mibdul fuq mutur bl-ABS, Id-Digital Technician II għandu jintuża waqt il-proċedura tal-bleeding tal-brejk sabiex jivverifika li l-arja kollha tneħħiet mis-sistema. Nuqqas milli tagħmel bleed lis-sistema tal-brejkijiet jista' jaffettwa hażin l-ibbrejkar, u dan jista' jwassal għal mewt jew korriment serju. (00585c)

RIKONNESSJONI ELETTRIKA

1. Imxi mar-routing imsemmi mal-passi ta' żarmar sakemm il-wajers tal-kontroll tal-manubriju jilħqu l-housings tal-konnettur tal-wajer tal-iswiċċ tal-harness ewlieni tal-vettura. **Mudelli Dyna u Softail:** taħt it-tank tal-fjuwil, irrutja l-grupp tal-wajers tal-iswiċċ tax-xellug tul in-naħa tax-xellug tas-sinsla tad-dahar tal-qafas u l-grupp tal-wajers tal-iswiċċ tal-lemin tul in-naħa tal-lemin tas-sinsla tad-dahar. **Mudelli Road King u Freewheeler:** ma-naħa ta' ġewwa tal-gondola tal-fanal ta' quddiem jew madwar l-isteeer head tal-qafas. Installa kwalunkwe klipps jew gwidi tal-wajer li ġew miżmuma waqt iż-żarmar.

NOTA

Mudelli Dyna tal-2007-2011, mudelli Softail tal-2007-2010 u mudelli Road King tal-2007-2013 jużaw konnetturi Molex. Vetturi tal-2006 u qabel jużaw konnetturi Deutsch. Irreferi għas-sezzjoni tal-konnettur ix-xieraq fl-appendiċi tal-manwal tas-service għall-proċeduri ta' konnessjoni.

2. Kif ikun meħtieġ, irreferi għan-noti magħmula matul il-passi ta' tneħħija, u t-taqsim tal-konnettur u d-dijagramma tal-wajers il-korretti fl-appendiċi tal-manwal tas-servizz. Daħħal kull terminal mill-grupp tal-wajers tal-iswiċċ tan-naħa tax-xellug fil-kavità l-korretta tal-housing tal-konnettur il-griz bi tmien direzzjonijiet jew b'sitt direzzjonijiet li tneħħa qabel. Daħħal kull terminal mill-grupp tal-wajers tal-iswiċċ tan-naħa tal-lemin fil-kavità l-korretta tal-housing tal-konnettur l-iswed b'sitt direzzjonijiet li tneħħa qabel.

NOTA

L-estensjonijiet tal-harness tal-wajer (mixtrija separatament) jistgħu jkunu meħtieġa biex jestendu l-harnesses tal-wajer tal-iswiċċ biex jilħqu l-harness prinċipali tal-vettura.

3. Qabbad il-pern tal-kontroll tal-manubriju u l-housings tas-sokit tan-naħa tax-xellug. Qabbad il-pern tal-kontroll tal-manubriju u l-housings tas-sokit tan-naħa tal-lemin.

4. **Għall-mudelli b'indikaturi tad-direzzjoni mmuntati fuq il-manubriju:**

- a. Irreferi għan-noti magħmula matul il-passi ta' tneħħija, u t-taqsim tal-konnettur u d-dijagramma tal-wajers il-korretti fl-appendiċi tal-manwal tas-servizz. Daħħal kull terminal mill-indikaturi tad-direzzjoni fil-kavità l-korretta tal-housing tal-konnettur l-iswed b'sitt direzzjonijiet Multilock li tneħħa qabel.
- b. Segwi r-routing innutat qabel mal-konnettur tal-indikatur tad-direzzjoni tal-harness ewlieni tal-vettura. *Estensjoni tal-harness tal-wajer ta' indikatur tad-direzzjoni (mixtrija separatament) tista' tkun meħtieġa biex testendi l-harness tal-wajer tal-iswiċċ biex jilħaq l-harness prinċipali tal-vettura.*
- c. Qabbad il-pinn Multilock b'sitt direzzjonijiet u l-housings tas-sokit.
- d. Installa kwalunkwe klipps u/jew gwidi tal-wajer li ġew miżmuma qabel.

5. **Għall-mudelli kollha BARRA r-Road King tal-2008 u iktar tard:** Ipproċedi għall- **ASSEMBLAĠĠ FINALI** . **Għall-mudelli Road King tal-2008-2013:** Qabbad il-pinn tal-kontroll tal-kontroll awtomatiku tal-veloċità bi tliet direzzjonijiet u l-housings tas-sokit fi ħdan il-gondola skont l-istruzzjonijiet fil-manwal tas-servizz.

6. Ġib l-housing tal-pern Molex iswed b'sitt direzzjonijiet (8) mill-komponenti tas-Sensur. Daħħal kull terminal tal-pern (M) mis-sensur tat-twist grip fil-kavità l-korretta tal-housing tal-pern kif ġej: Mill-kondjuwit l- **isfar** , Mill-kondjuwit l- **iswed** ,

- a. Il-wajer ISWED ġo kavità 1
- b. Il-wajer BLU ġo kavità 2
- c. Il-wajer AFMAR ġo kavità 3
- a. Il-wajer ISWED ġo kavità 4
- b. Il-wajer ABJAD ġo kavità 5
- c. Il-wajer AFMAR ġo kavità 6

7. Qabbad il-housing tal-pern Molex six-way mis-sensur tat-twist grip għall-housing tas-sokit iswed six-way ġewwa l-gondola. Ippożizzjona t-tubi tal-PVC installati qabel biex tipprevjeni t-twebbis tal-wajers tas-sensur tat-twist grip ġewwa l-gondola

ASSEMBLAĠĠ FINALI

▲ TWISSIJA

Meta tagħti service lis-sistema tal-karburant, tpejjipx jew tippermettix li jkun hemm fjamma miftuħa jew xrar fil-viċinanzi. Il-gažolina hija estremament fjamabbli u tispodi faċilment, u tista' twassal għal mewt jew korriment serju. (00330a)

Mudelli Dyna u Softail

1. Installa t-tank tal-fjuwil skont l-istruzzjonijiet tal-manwal tas-service. Ipproċedi għall- **"KONTROLL TAS-SIGURTÀ"** .

Mudelli Freewheeler

1. Jekk maħlul jew imneħħi, installa t-tank tal-fjuwil. Ara l-Manwali tas-Servizz.

2. Ara l-manwal tas-servizz u installa l-gondola tal-fanal ta' quddiem u l-fanal ta' quddiem.
3. Ara l-manwal tas-servizz biex tinstalla l-fanal ta' quddiem fil-gondola.
4. Installa l-windskrin, jekk mgħammar.

Mudelli Road King

1. Jekk maħlul jew imneħhi, installa t-tank tal-fjuwil skont l-istruzzjonijiet tal-manwal tas-servizz.
2. Ara Figura 8 . Biex tevita ħsara possibbli lill-firradi tal-brejk, ivverifika li l-protetturi tat-truf (10) jibqgħu installati fuq it-truf ta' ġewwa tal-gondola tal-fanal ta' quddiem (11). Issostitwixxi l-protetturi tat-truf jekk huma neqsin, imxaqqa jew bil-ħsara.
3. Ara Figura 9 . Illaxka ż-żewġ skorfini tal-acorn li jorbtu n-nofs tax-xellug tal-gondola (ara l-vleġeġ). Irrepeti għan-nofs tal-lemin tal-gondola.

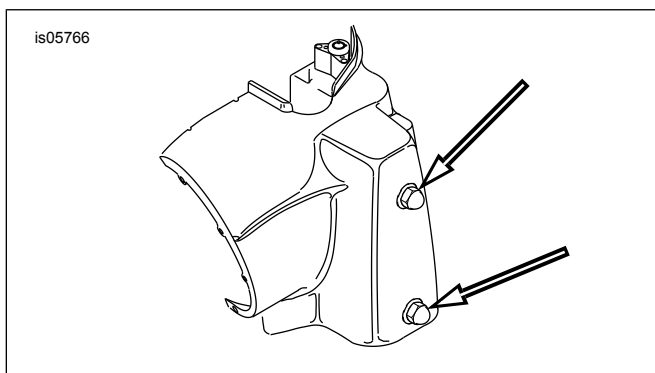


Figura 9. Qfieli tal-Gondola tal-Fanal ta' Quddiem (Mudelli FLHR)

4. Ara Figura 8 . Aqfel kopertura tal-manubriju **ġdida** (1) mal-mekkanizmu tal-lokk tal-furketta (2). **Għall-mudelli tal-Amerika ta' Fuq u l-mudelli internazzjonali tal-2014 u iktar tard:** uża iż-żewġ viti b' **ras ċatta** (12) mneħhija qabel. Issikka l-viti b'ras ċatta. **Għall-mudelli tal-2013 u dawk preċedenti tal-Awstralja, il-Brażil, l-Ingilterra, l-Ewropa u l-Gappun:** uża żewġ viti speċjali **ġodda** (H-D Part Nru 2935A, mixtrija separatament). Issikka l-viti (12) sakemm l-irjus break-away jinqalgħu.
5. Aghfas il-pjanċa tal-illokkjar tal-furketta originali (13) f'postha fuq l-kopertura tal-manubriju.
6. Daħħal il-vit (14, imneħhi qabel) mit-toqba fuq in-naħa ta' quddiem tal-kopertura tal-manubriju u n-naħa ta' fuq tal-gondola tal-fanal ta' quddiem (11). Daħħal idek ġewwa l-gondola u installa l-iskorfina (15) u l-washer ċ-ċatt (16) fuq l-kamini tal-vit. Issikka.
Momentum: 1,1–2,3 N·m (10–20 **in-lbs**) *Vit Phillips*
7. Daħħal il-ganċ tal-istrixxa tat-trimm (17) fl-islott fuq il-kopertura tal-manubriju. Daħħal l-istuds tal-iwweldjar (18) fuq l-istrixxa tat-trimm fit-toqba fin-naħa ta' fuq tal-gondola tal-fanal ta' quddiem, u daħħal idek ġewwa l-gondola biex tinstalla l-iskorfina tal-flanġ (19). Issikka.
Momentum: 1,7–2,3 N·m (15–20 **in-lbs**) *nut tal-flanġ hex*

8. Ara l-manwal tas-servizz biex tinstalla l-fanal ta' quddiem fil-gondola.
9. Installa l-windskrin, jekk mgħammar.

VERIFIKA TA' SIGURTÀ

▲ TWISSIJA

Kun ċert li l-istering huwa merħi u ħieles minn kull interferenza. Interferenza mal-istering tista' tirrizulta fit-telf tal-kontroll tal-vettura u l-mewt jew korrimment serju. (00371a)

- Kun żgur li wajers, cables tal-klaċċ, throttle/idle cables u l-linji tal-brake ma jingibdux b'mod issikkat meta l-manubriji jġu mdawrin kompletament lejn in-naħa tal-lemin u tax-xellug tal-waqfiet tal-furketta.

NOTA

Ivverifika li l-iswiċċ taċ-ċavetta tal-ignixin qiegħed fil-pożizzjoni OFF qabel tehmeż il-kejbil tal-batterija.

▲ TWISSIJA

Ikkonnettja tal-kejbil pożittiv (+) tal-batterija l-ewwel. Jekk il-pożittiv (+) tal-kejbil jikkuntattja l-ground li jkun bil-kejbil negattiv (-) konness miegħu, ix-xrar li jirrizulta jista' jikkawża l-isplużjoni tal-batterija, li jista' jwassal għal mewt jew korrimment serju. (00068a)

1. Irreferi għall-manwal tas-servizz u segwi l-istruzzjonijiet biex tqabbad il-kejbil tal-batterija (il-kejbil tal-pożittiv l-ewwel). Applika kisja ħafifa ta' lubrikant tal-kuntatt elettriku ta' Harley-Davidson (H-D Parti Nru 99861-02), petroleum jelly (vażelina) jew materjal li jittardja l-korrużjoni fuq it-terminals tal-batterija.

▲ TWISSIJA

Kun żgur li d-dwal kollha u l-iswiċċijiet jaħdmu sew qabel ma tħaddem il-mutur. Viżibilità fqira tas-sewwieq tista' twassal għal mewt jew korrimment serju. (00316a)

2. Dawwar l-iswiċċ taċ-ċavetta tal-ignition fuq IGNITION, imma tqabbadx il-mutur. Ittestja kull swiċċ tal-manubriju biex tara li qed jaħdmu tajjeb.
3. Dawwar il-manubriju lejn ix-xellug jew il-lemin tal-waqfiet tal-istering, sabiex tittestja l-funzjonijiet tal-kontroll tal-manubriju fuq kull waqfa.
4. Tħaddem il-lieva tal-idejn tal-brejk ta' quddiem sabiex tittestja l-operazzjoni tal-fanal tal-brejk.

▲ TWISSIJA

Wara l-installazzjoni tas-sedil, iġbed 'il fuq is-sedil biex tiżgura li jkun illokkjat f'postu. Waqt is-sewqan, sedil laxk jista' jiċċaqlaq u jikkawża t-telf tal-kontroll, li jista' jwassal għal mewt jew korrimment serju. (00070b)

5. Irreferi għall-manwal tas-service u segwi l-istruzzjonijiet biex tinstalla s-sedil.

Qabel ma tistartja l-magna, kun żgħur li l-kontroll tat-throttle jingibed lura lejn il-pożizzjoni idle wieqfa rilaxxat. Il-kontroll tat-throttle li ma jhallix il-magna milli jirritorna awtomatikament għall-idle jista' jwassal għal telf ta' kontroll, li jistgħu jirriżulta f'mewt jew korriment serju. (00390a)

Wara t-tiswija tas-sistema tal-brejk, ittestja l-brejkijiet f'veloċità baxxa. Jekk l-brejkijiet mhux qed joperaw tajjeb, l-ittestjar f'veloċitajiet għoljin jista' jikkawża t-telf ta' kontroll, li jista' jirriżulta f'mewt jew korriment serju. (00289a)

PARTS TAS-SERVICE

Tabella 2. Parts tas-Service: Kittijiet tal-Manubriju Fat Ape u Fat Mini-Ape

Kitt	Item	Deskrizzjoni (Kwantità)	In-Numru tal-Part
Kittijiet 55857-10B, 55801315 Manubriju Fat Ape (Finitura Satin Black)	1	Manubriju, Fat Ape, 0.3 m (12-il pulzier) għoli, (Satin Black)	Mhux mibjugħa separatament
	2	Kitt tar-Riser tal-Manubriju One-Piece Fat (Iswed)	56931-10
Kittijiet 55859-10B, 55801311 Manubriju Fat Mini Ape (Finitura Satin Black)	1	Manubriju, Fat Mini Ape, 0.3 m (12-il pulzier) għoli, (Satin Black)	Mhux mibjugħa separatament
	2	Kitt tar-Riser tal-Manubriju One-Piece Fat (Iswed)	56931-10
Kittijiet 56832-04C, 55801313 Manubriju Fat Mini Ape (Finitura tal-krom)	1	Manubriju, Fat Mini Ape, 0.4 m (16-il pulzier) għoli, (Krom)	Mhux mibjugħa separatament
	2	Kitt tar-Riser tal-Manubriju One-Piece Fat (Krom)	56929-10
Kits 56942-10B, 55801317 Manubriju Fat Ape (Finitura tal-krom)	1	Manubriju, Fat Ape, 0.4 m (16-il pulzier) għoli, (Krom)	Mhux mibjugħa separatament
	2	Kitt tar-Riser tal-Manubriju One-Piece Fat (Krom)	56929-10
Items komuni għall-kittijiet KOLLHA	3	Grommet tal-manubriju, kbir (2)	11386
	4	Tubu li jickien bis-sħana, kbir	72162-02
	5	Tubu li jickien bis-sħana, żgħir	72165-02
Oggetti msemija fit-test, imma mhux inkluzi fil-kitt:			
	A	Cup washer tat-tagħmir originali (OE), ta' fuq (installa n-naħa ċatta fuq) (2)	
	B	Bushing OE (4)	
	C	Spazjatur OE (2)	
	D	Cup washer OE, ta' taħt (installa n-naħa ċ-catta isfel) (2)	
	E	Washer ċatt OE (2)	
	F	Lockwasher maqsum OE (2)	
	G	Wajer tal-ert OE	
	H	Lockwasher bis-snien interni OE	
	I	Vit tal-immuntar tar-riser OE (2)	
	J	Fetha kbira tal-wajer (2)	

PARTS TAS-SERVICE

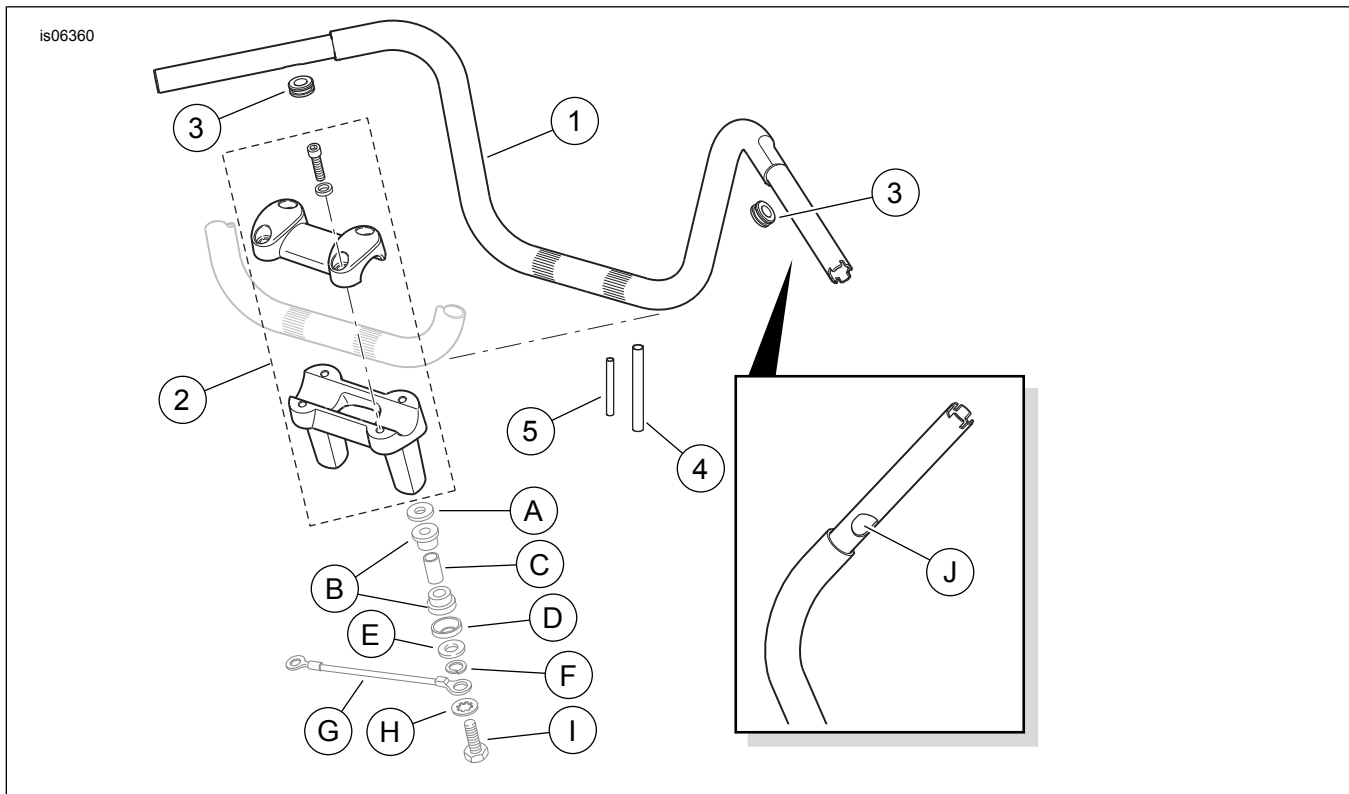


Figura 10. Parts tas-Service: Kittijiet tal-Manubriju Fat Ape u Fat Mini-Ape

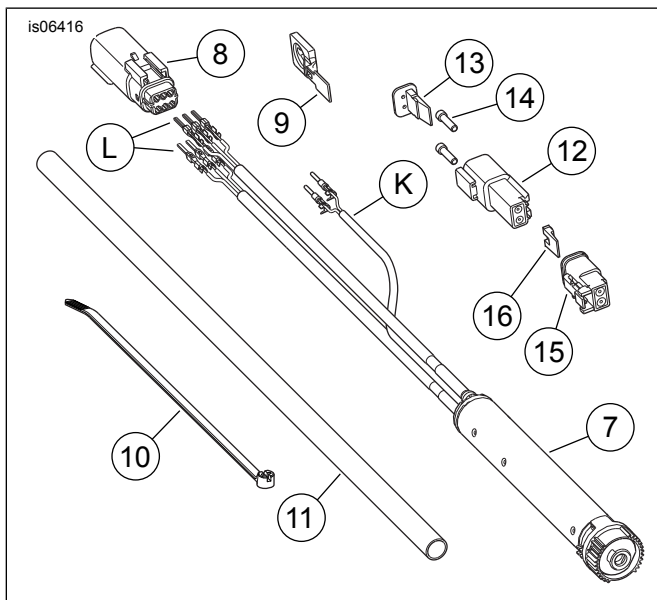


Figura 11. Parts tas-Servizz: Kitt tas-Sensur tat-Twist Grip (32310-08)

Tabella 3. Parts tas-Service: Kitt tas-Sensur tat-Twist Grip (32310-08)

Item	Deskrizzjoni (Kwantità)	In-Numru tal-Part
11	Tubing, PVC	Mhux mibjugħa separatament
Ogġetti użati b'Manki Msaħħna biss:		
12	Housing tas-sokit, two-way	72112-94BK
13	Lokk sekondarju, żewġ direzzjonijiet housing tas-sokit	72152-94
14	Pern tas-Sigill (plugg) (2)	72195-94
15	Housing tal-pern, two-way	72102-94BK
16	Lokk sekondarju, żewġ direzzjonijiet housing tal-pinn	72142-94
L-ogġetti msemmija fit-test:		
K	Wajer tal-manku msaħħan u terminal tas-sokit (2)	
L	Terminal tal-pin tas-sensur tat-twist grip (6)	

Tabella 3. Parts tas-Service: Kitt tas-Sensur tat-Twist Grip (32310-08)

Item	Deskrizzjoni (Kwantità)	In-Numru tal-Part
Ogġetti għas-Sensur tat-Twist Grip:		
7	Sensur, twist grip (TGS)	Mhux mibjugħa separatament
8	Housing tal-pern, six-way	72188-07BK
9	Ankra, konnettur T-stud	73212-07
10	Ċinga tal-kejbil	10006