



SETT MED FAT APE- OG FAT MINI-APE-STYRE OG HEVERE

GENERELT

Settnumre

55857-10B, 55859-10B, 56832-04C, 56942-10B, 55801311, 55801313, 55801315, 55801317

Modeller

Hvis du trenger informasjon om montering for forskjellige modeller, kan du lese P&A-detaljhandelskatalogen eller Parts and Accessories-delen (Deler og tilbehør) på www.harley-davidson.com (kun engelsk).

Tabell 1. Modeller

Sett	Beskrivelse av styret
55857-10B, 55801315	Fat Ape, 0,4 m høyt, Satin Black
55859-10B, 55801311	Fat Ape, 0,3 m høyt, Satin Black
56832-04C, 55801313	Fat Ape, 0,3 m høyt, krom
56942-10B, 55801317	Fat Ape, 0,4 m høyt, krom

Dette settet passer ikke til modeller med oppvarmede håndtak, styremonterte instrumenter, Softail-nacelle-sett (H-D-delenr. 67907-96) eller Road Tech[®] Radio.

Ekstradeler eller tilbehør kreves

Dette settet inneholder en styrehever som **må monteres** sammen med styret.

Separat kjøp av tilleggsdeler eller tilbehør kan være nødvendig for korrekt montering av dette styresettet. Du finner en liste over nødvendige deler og tilbehør til denne modellen i P&A-katalogen eller avsnittet for deler og utstyr på www.harley-davidson.com (kun på engelsk).

⚠ ADVARSEL

Skift ut bremserørts pakninger. Gjenbruk av originalpakninger kan føre til bremsefeil og at du mister kontrollen over kjøretøyet, noe som kan utgjøre en fare for liv og helse. (00318a)

De to bremserørpakningene ved hver banjodel **må erstattes**. Se i delekatalogen for riktig årsmodell, eller snakk med en Harley-Davidson[®]-forhandler for å få oversikt over riktige delenummer.

Motorsykler som er utstyrt med et **limt** venstrehåndtak, trenger et nytt håndtak, som selges separat.

- Se i delekatalogen for å få oversikt over erstatninger for originale håndtak.

- Du finner en liste over hvilke offisielle holker som finnes i P&A-katalogen eller avsnittet for deler og utstyr på www.harley-davidson.com (kun på engelsk).

Du må ha verktøy og annet utstyr

Loctite[®] 271 Threadlocker and Sealant - Red (H-D-delenr. 99671-97) kreves for korrekt montering av dette settet.

Du må også bruke uforurenset, ny hydraulisk bremsevæske. Sjekk brukerhåndboken eller servicehåndboken for aktuell årsmodell for å avgjøre hvilken bremsevæske som skal brukes til denne motorsykkelen.

Disse elementene er tilgjengelige fra en Harley-Davidson-forhandler.

Modeller med ABS:

⚠ ADVARSEL

Førerens sikkerhet er avhengig av korrekt montering av dette settet. Kjøretøy utstyrt med ABS-bremser krever at forhandleren står for monteringen. Korrekt montering av dette settet krever bruk av spesialverktøy som kun er tilgjengelig via en Harley-Davidson-forhandler. Et feilrepert bremsesystem kan påvirke bremseytelsen negativt, noe som kan utgjøre en fare for liv og helse. (00578b)

Modeller uten ABS:

⚠ ADVARSEL

Føreren og passasjerens sikkerhet avhenger av korrekt montering av dette settet. Bruk de passende prosedyrene i servicehåndboken. Hvis du ikke er i stand til å utføre prosedyren eller ikke har de nødvendige verktøyene, bør du få en Harley-Davidson-forhandler til å utføre monteringen. Feilaktig montering av dette settet kan utgjøre en fare for liv og helse. (00333b)

MERK

Dette instruksjonsarket refererer til servicehåndboken. For å utføre monteringen er det nødvendig med en servicehåndbok for denne motorsykelmodellen. Den kan skaffes fra en Harley-Davidson-forhandler.

Settets innhold

Se Figur 10, Tabell 2 og Tabell 3.

KLARGJØRING

⚠ ADVARSEL

Hvis du vil forhindre tilfeldig oppstart av kjøretøyet, noe som kan utgjøre en fare for liv og helse, kobler du fra batterikablene (den negative (-) kabelen først) før du fortsetter. (00307a)

▲ ADVARSEL

Kople fra den negative (-) batterikabelen først. Hvis den positive (+) kabelen skulle berøre jord når den negative (-) kabelen er tilkopledd, kan gnistene føre til at batteriet eksploderer, noe som kan sette liv og helse på spill. (00049a)

1. Se i servicehåndboken, og følg instruksjonene for å fjerne setet og koble fra ledningene til batteriet, minuskabelen først. Ta vare på alle monteringsdelene for setet.

▲ ADVARSEL

Røyking og all bruk av åpen ild eller gnister er forbudt når du skal utføre service på drivstoffsystemet. Bensin er ekstremt brannfarlig og svært eksplosiv, noe som kan sette liv og helse på spill. (00330a)

2. Løsne eller fjern drivstofftanken. Se servicehåndboken.
- Hvis du får tilgang til alle ledningsnett og gasskabelkoblinger, kan drivstofftanken flyttes opp og bakover uten å koble fra drivstoffslangen.
 - Hvis IKKE du får tilgang til disse tilkoblingene, må drivstofftanken fjernes helt og settes til side for senere montering.

▲ FORSIKTIG!

Direkte kontakt i øynene med DOT 5-bremsevæske kan forårsake irritasjon, hevelse og rødhet. Unngå kontakt med øynene. Hvis den kommer i kontakt med øynene, må du skylle med mye vann og oppsøke lege. Hvis store mengder DOT 5-bremsevæske svelges, kan det føre til fordøyelsesproblemer. Hvis den svelges, må du oppsøke lege. Må brukes i et godt ventilert område. **OPPBEVARES UTILGJENGELIG FOR BARN.** (00144b)

▲ ADVARSEL

Kontakt med DOT 4-bremsevæske kan medføre alvorlige helseskader. Hvis du ikke bruker riktig beskyttelse for huden og øynene, kan det medføre dødsfall eller alvorlig personskade.

- Ved innånding: Hold deg rolig, gå/før ut i frisk luft, oppsøk legehjelp.
- Ved hudkontakt: Fjern forurenset tøy. Skyll huden umiddelbart med rikelige mengder vann i 15–20 minutter. Hvis irritasjon oppstår, oppsøk legehjelp.
- Ved kontakt med øynene: Vask berørte øyne i minst 15 minutter under rennende vann med øyelokkene åpne. Hvis irritasjon oppstår, oppsøk legehjelp.
- Ved svelging: Skyll munnen, og drikk deretter rikelige mengder med vann. Ikke fremkall brekninger. Kontakt giftinformasjonen. Øyeblikkelig legehjelp nødvendig.
- Se HMS-databladet (SDS) for mer informasjon, på sds.harley-davidson.com

(00240e)

MERK

DOT 4-bremsevæske vil skade lakkerte flater som den kommer i kontakt med. Vær alltid forsiktig og beskytt overflater mot søl når du utfører arbeid på bremsesystemet. Hvis du ikke tar hensyn til dette, kan det gi kosmetiske skader. (00239c)

MERK

Tørk umiddelbart opp eventuelt bremsevæskesøl med en ren, tørr, myk klut. Tørk det berørte området grundig med en ren, fuktig, myk klut (lite søl) eller vask med rikelig med såpevann (mye søl).

Dekk de nærliggende overflatene på motorsykkelen med en H-D-tjenestedeksel eller en beskyttelsesfolie av polyetylen, for å beskytte mot skade på overflaten forårsaket av søl eller sprut fra DOT 4-bremsevæske.

3. Tøm bremsevæsken fra det fremre reservoaret og bremserørerne i henhold til instruksjonene i servicehåndboken.

FJERNING AV OPPRINNELIG STYRE

MERK

Dekk forskjermen og forsiden av drivstofftanken med et H-D-serviceteppe eller en ren rensefille til å forhindre riper i lakken.

Fjern eventuell vindskjerm.

Dyna- og Softail-modeller

MERK

Fjern bremserørkomponentene med varsomhet. Skade på seteoverflatene kan medføre lekkasje. (00320a)

1. Merk deg føringen av fremre bremserør og retningen på banjodelene. Se i servicehåndboken for å få oversikt over hvordan du kobler fra bremserøret og fjerner det. Ta vare på banjoboltene, men kast pakningene til bremserøret.
2. Se i servicehåndboken, og koble clutchkabelen fra clutchhendelen. Koble clutchkabelen fra sidedekselet og fjern kabelen fra motorsykkelen.

MERK

Merk deg hvor ledningene går før du kobler fra ledningene på styret.

2007-2011 Dyna- og 2007-2010 Softail-modeller bruker Molex-koblinger. 2006 og tidligere modeller bruker Deutsch-koblinger. Se i avsnittet som omhandler riktig kobling i servicehåndboken for å få vite hvordan du skal koble fra.

2012 og senere Dyna- og 2011 og senere Softail-modeller bruker JAE-kontakter som ikke krever ny pinning for å føres gjennom styret.

3. Fjern og kast plastklips og kabelstroppe som fester ledningene fra kontroller og retningsvisere fra styret til koblingene. Etter behov kan du sjekke avsnittet for aktuell kontakt i servicehåndboken for å koble styrekontrollledningene fra de grå 8-veis og de svarte 6-veis hovedledningsnettkontaktene under drivstofftanken.

MERK

Før du kobler fra ledningene til retningsviserne, bør du merke deg føringen av ledningene.

4. Skill halvdelene av 6-veiskoblingene til blinklysene, hvis aktuelt.

MERK

IKKE fjern ledningene fra bryterkoblingshuset under drivstofftanken.

IKKE fjern ledningene fra Multilock-koblingshuset under drivstofftanken.

5. Merk deg fargen på ledningene og posisjonene i koblingshusene som går fra bryterne til retningsviserne. Se i avsnittet som omhandler riktig kobling i servicehåndboken for å få vite hvordan du skal koble fra ledningene.

6. Bruk teip til å isolere kontaktene på ledningene. Stram teipen nok til at kontakten kan føres gjennom hullet og gjennom det nye styret.

7. Fjern fremre hovedbremsesyliner og clutchhendelen fra styret, sammen med blinklysene og speilene, hvis aktuelt.

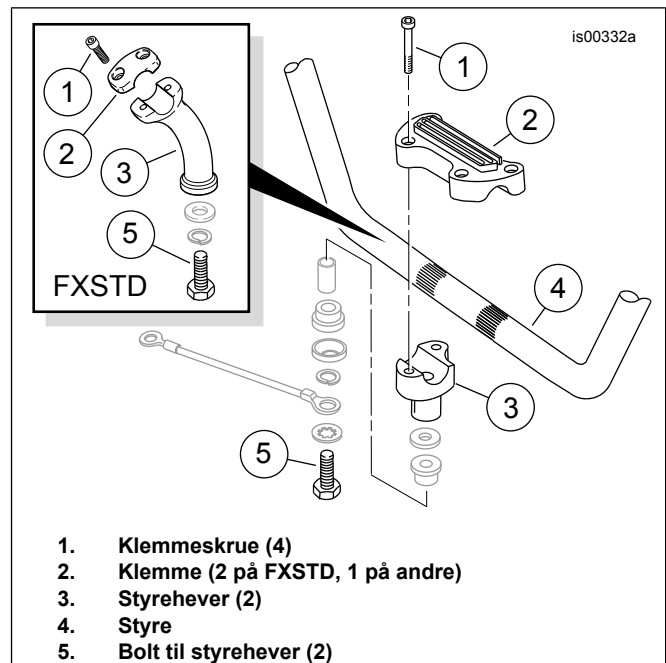
8. Trekk ledningshylsen og ledningsnettene gjennom styret for å frigjøre styrets kontroller og blinklysene fra motorsykkelen. Legg ledningsnettene til styrekontrollene og blinklysene til side.

9. Se i servicehåndboken for å få informasjon om fjerning av bryterhuset og ledningene på høyre side. Dette er nødvendig for å få tilgang til gasskablene.

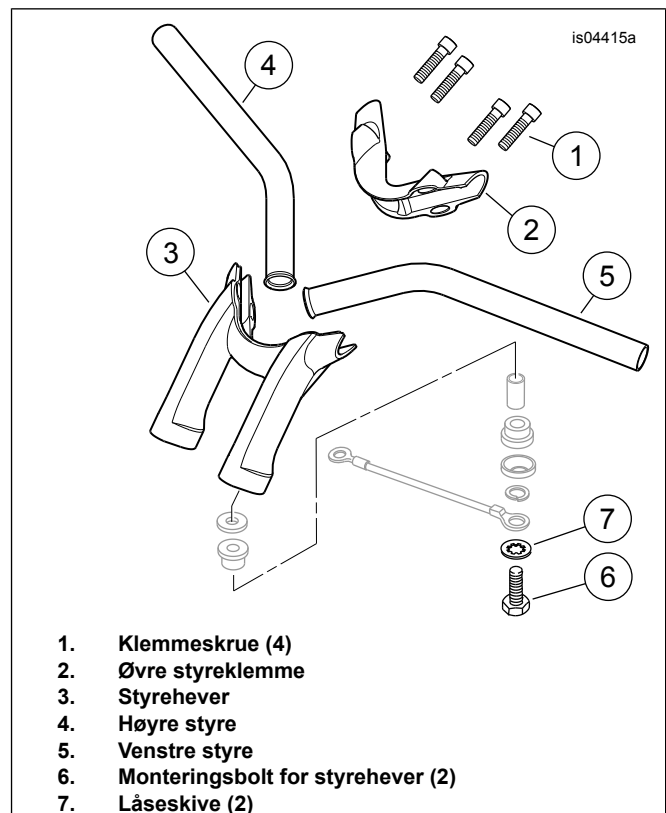
10. Se i servicehåndboken for å koble gasskablene fra gasshåndtaket. Koble gasskablene fra induksjonsmodulen. Hvis ikke du skal bytte det ut, fjerner du gasshåndtaket og legger det til side for montering på det nye styret.

11. Se i servicehåndboken for å få informasjon om fjerning av bryterhuset og ledningene på venstre side.

12. **For alle Dyna- og Softail-modeller UNNTATT Rocker (FXCW/C):** Se Figur 1 . Fjern og legg vekk skruene (1), den øvre klemmen (2) og styret (4). **For Rocker (FXCW/C)-modeller:** Se Figur 2 . Fjern og kast de fire sekskanthodeskruene (1) som fester overklemmen for styret (2) til styreheveren (3). Fjern og kast klemmen. Fjern styret (4 og 5) fra motorsykkelen.



Figur 1. Styreklemmer og styrehevere (Dyna og Softail)



Figur 2. Styreklemme og styrehever (Rocker-modeller)

13. Hvis ikke venstre håndtak er limt til styret: Fjern håndtaket og legg det til side for montering på det nye styret, med mindre du skal erstatte det.

MERK

Legg merke til rekkefølgen og retningen på delene til heveren når den fjernes, og behold den til senere montering.

14. **For alle Dyna- og Softail-modeller UNNTATT Rocker (FXCW/C):** Se Figur 1 . Fjern de to heverboltene (5) fra under den øvre gaffelbraketten (1). Fjern og kast styreheverne (3), men ta vare på den gjenværende heverisolasjonen for senere montering. **For Rocker (FXCW/C)-modeller:** Se Figur 2 . Fjern og kast de to heverboltene (6) og låseskivene (7) fra under den øvre gaffelbraketten. Fjern og kast styreheveren (3), men ta vare på den gjenværende heverisolasjonen for senere montering. **For alle Dyna- og Softail-modeller:** Gå videre til "INTERN KABLING AV NYTT STYRE" .

Road King-modeller fra 2003 og senere, Freewheeler-modeller fra 2016 og senere

MERK

Fjern bremsørørkomponentene med varsomhet. Skade på seteoverflatene kan medføre lekkasje. (00320a)

1. Fjern og ta vare på knapphodeskruen på undersiden av gaffelstammen og braketten som holder manifolden til bremsørøret.
2. Merk deg føringen av fremre bremsørør og retningen på banjodelene. Se i servicehåndboken for å få oversikt over hvordan du kobler fra bremsørøret og fjerner det. Ta vare på banjoboltene, men kast pakningene til bremsørøret. **Modeller med ABS-bremser:** Fjern bremsørørene helt tilbake til bremsekontrollenheten.
3. **Med ALLE bremsesystemer:** Se brukerhåndboken. Koble clutchkabelen fra clutchhendelen eller clutchledningen fra hovedsylinderen. Koble clutchkabelen eller ledningen fra sidedekselet.
4. Fjern fremre hovedbremsesylinder og clutchhendelen fra styret.
5. Se i servicehåndboken, og fjern frontlyset fra frontlysnacellen.

MERK

Modeller fra 2007 til 2013 bruker Molex-koblinger. 2006 og tidligere modeller bruker Deutsch-koblinger. Se i avsnittet som omhandler riktig kobling i tillegget til servicehåndboken for å få vite hvordan du skal koble fra og til.

2014 og senere modeller bruker JAE-kontakter som ikke krever ny pinning for å føres gjennom styret.

6. Fjern plastklipsene som fester ledningsnettene til blinklyset til styret, hvis aktuelt.
7. For modeller fra 2013 og tidligere kan du sjekke avsnittet for aktuell kontakt i tillegget til servicehåndboken for å koble styrekontrollledningene fra de grå 6-veis eller 8-veis og de svarte 6-veis hovedledningsnettkontaktene inni frontlysnacellen. For modeller fra 2014 og senere kobler du fra JAE-kontaktene fra kabinettene på begge sider av styrehodet (2 på høyre og 1 til venstre). **For motorsykler med styremonterte blinklys** skiller du de 6-veis blinklyskontaktthalvdelene.

MERK

Gjeldende forlengersett til modeller med konstantfartsystem finnes bare til 2008-2013-modeller.

8. **Kun for 2008-2013-modeller:** Koble ledningen fra den elektroniske konstantfartholderen fra de to 4-veiskontaktene, hvis aktuelt.
9. Se i servicehåndboken, og utfør følgende trinn:
 - a. Fjern høyre bryterhus og tilhørende ledningsnett.
 - b. **For modeller fra 2007 og tidligere modeller:** Koble fra og fjern gasskablene fra den monterte gasshåndtaket.
 - c. **For ALLE modeller:** Fjern venstre bryterhus og tilhørende ledningsnett.
10. Fjern og kast eventuelle ledningklips festet på ledningsnettene eller styret.
11. **Hvis venstre håndtak ikke er limt til styret:** Fjern endehetten fra håndtaket, hvis aktuelt. Fjern håndtaket, og legg det til side for montering på det nye styret, om ønskelig.
12. Fjern endehetten fra det høyre håndtaket, hvis aktuelt, og fjern deretter håndtaket fra styret.

MERK

På modeller fra 2008 og senere: Gasshåndtaksensoren på høyre side av styret har en tetningshette som beskytter interne elektroder mot smuss og fuktighet, og som også fungerer som feste for gasshåndtaket.

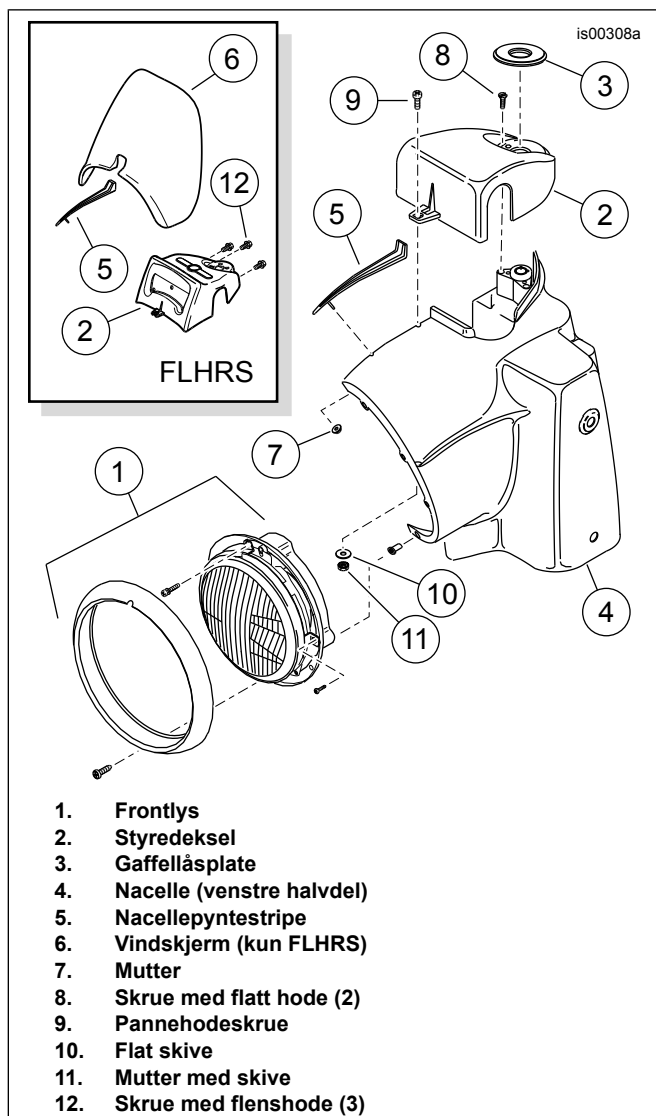
For å fjerne gasshåndtaket kan det være nødvendig å trekke det hardt ut for å løsne indekspinnene fra området inni tetningshetten.

Hvis gasshåndtaket IKKE skal skiftes ut : Når du har fjernet håndtaket, må du sjekke om tetningshetten er festet til enden av vridningssensoren. Hvis ikke, fjerner du tetningshetten fra indekspinnene inne i gasshåndtaket med en stiv vaier.

For modeller fra 2013 og tidligere MÅ den originale gassensoren skiftes ut med et gassensorsett (H-D-delenr. 32310-08). Se Tabell 3 .

På modeller fra 2014 og senere kan du bruke den opprinnelige gassensoren på nytt.

13. Se i servicehåndboken, og fjern den opprinnelige gassensoren og tilhørende ledningsnett.



Figur 3. Nacelle, frontlys og styredeksel (FLHR vist)

1. Frontlys
2. Styredeksel
3. Gaffellåsplate
4. Nacelle (venstre halvdel)
5. Nacellepyntestripe
6. Vindskjerm (kun FLHRS)
7. Mutter
8. Skruer med flatt hode (2)
9. Pannehodeskrue
10. Flat skive
11. Mutter med skive
12. Skruer med flenshode (3)

14. For **ALLE Road King-modeller**: Se Figur 3 . Strekk hånden inn i frontlysnacellen (4), og fjern flensmutteren (7) for å løsne pyntestripen (5) på toppen av nacellen.

MERK

Fett Ape- og Fat Mini-Ape-styret er ikke kompatibelt med den opprinnelige vindskjermen (6) på **FLHRS-modeller** . Vindskjermen og pyntestripen (5) på disse modellene kan kastes, og **en ny** pyntestripe (H-D-delenr. 67868-03, tilgjengelig separat) må monteres.

15. For **nordamerikanske modeller og internasjonale modeller fra 2014 og senere**: Fjern og behold de to stjerneskrueene med flatt hode (8) under etikettplaten som holder styredekslet til gaffellåsen. For **modeller fra 2013 og tidligere i Australia, Brasil, England, Europa og Japan**: Skruene med flatt hode (8) har break-away-hoder og er ikke så lette å fjerne. For å fjerne skruer med break-away-hode, lager du et pilothull i toppen av hver skrue med en dor og skrur skruen ut med et **venstrebor** på 3 mm. Hvis det mislykkes, bruker du et langt bor på 3/16 mm til å bore av hodene på break-away-skrueene. Bruk en tang til å fjerne skruer fra gaffellåsen.

16. For **ALLE Road King-modeller**: Se i servicehåndboken, og følg trinnene for å fjerne styredekslet, vindskjermen og styret. For **Freewheeler-modeller**: Se i servicehåndboken, og følg trinnene for å fjerne styredekslet, frontlysnacellen og styret.

MERK

Legg merke til rekkefølgen og retningen på delene til heveren når den fjernes, og behold den til senere montering.

Monter styret og klemmene løst for å gjøre det lettere å fjerne monteringsboltene til heveren.

17. Fjern de to heverboltene fra under den øvre gaffelbraketten. Fjern og legg til side styreheverne, men ta vare på andre delen for senere montering.

MERK

IKKE fjern ledningene fra Molex- eller Deutsch-kontaktbusene i inne i nacellen.

18. Kun for modeller fra 2013 og tidligere. Merk deg fargen på ledningene og posisjonene i kontaktbusene som går fra bryterne. Se i avsnittet som omhandler riktig kobling i tillegg til servicehåndboken. Fjern ledningene (med kontakterminalene) fra kontaktbusene.

INTERN KABELFØRING PÅ NYTT STYRE

1. For **Dyna- og Softail-modeller**: Fjern alle kabelstropper og plastklips som festet ledningene til det opprinnelige styret. For **Road King-modeller fra 2013 og tidligere**: Monter forlengelsessettet til bryterledningene (kjøpes separat) på høyre og venstre side i henhold til instruksjonene i **aktuelt sett** . For **ALLE modeller**: Se Figur 10 . Skyv en stor foring (3) inn på hver av bryterledningsnettene, og plasser foringen i nærheten av enden ved bryteren.

2. Bruk teip til å isolere kontaktendene fra hver kilde, for å lage separate ledere. Stram teipen nok til at kontakten kan føres gjennom åpningen og gjennom det nye styret.

MERK

Bruk tynne hjelpeføringer til å få ledningene gjennom styret. For **hvert** ledningsnett som skal rutes gjennom styret bruker du en egen hjelpeføring.

Teip en hyssing til enden av hvert av ledningsnettene. Frem til de skal brukes, fester du de gjenværende hjelpeføringene til styret, så ikke de blir trukket gjennom for tidlig.

Trekk hyssingen gjennom styret for å føre ledningene til riktig hull.

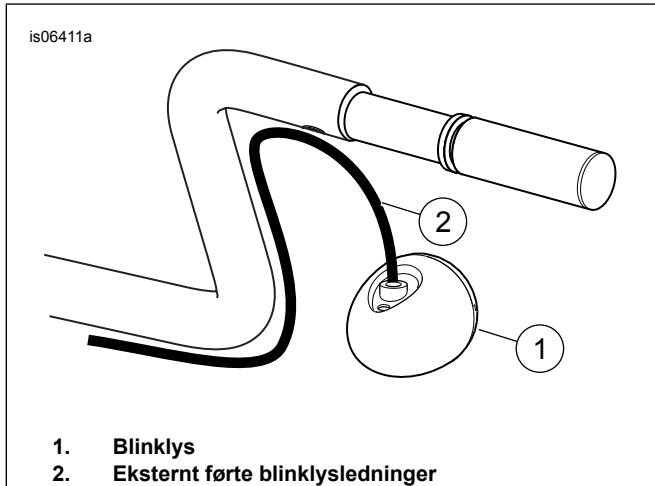
Spesifikke instruksjoner for hvert ledningsnett følger.

3. For **modeller UTEN styremonterte blinklys**, gå videre til **Steg 9** (etter Figur 5) . For **modeller MED styremonterte blinklys**: Hvis de originale blinklysledningene gikk gjennom bryterhusene og inn i styret gjennom den store åpningen (J), går du videre til **trinn 4** (etter Figur 4) . Se figur 4. Hvis de opprinnelige blinklysledningene var **eksternt ført** , krever disse blinklysene flytting av styret. Flytt nå, ved å følge instruksjonene i aktuelt flyttesett.

4. Hvis de opprinnelige blinklysledningene passerte **GJENNOM** bryterhusene: Fjern blinklyset fra fremre bremsehendelfeste (speilstangen) og la det dingle fra bryterhuset. Dekk till eller beskytt blinklyset på annen måte inntil videre.

MERK

Se Figur 5. Kontroller at den store foringen (7) er plassert på ledningsnett til bryteren og blinklyset i nærheten av bryterenden.



Figur 4. Styremonterte blinklys krever flytting

5. Bruk litt flytende såpe, vindusrens eller universalsmøremiddel på ledningsnettene til høyre blinklys og bryterne.
6. Plasser styret på en jevn, myk overflate med endene oppover, og dytt bryterledningene på høyre side forsiktig inn i det store hullet på undersiden av det nye styret og mot den store åpningen på midten av styret.

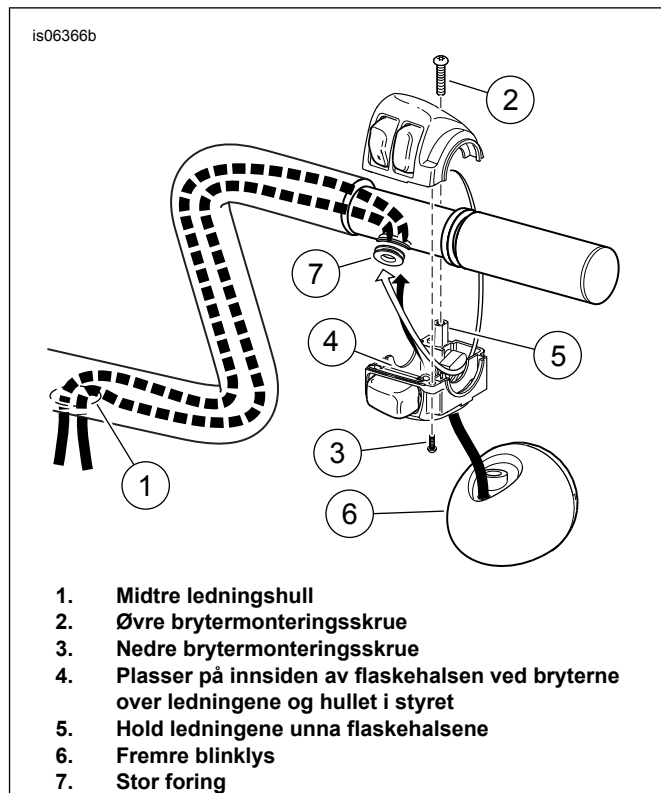
▲ ADVARSEL

Trekk ledningene forsiktig ut gjennom hullet i styret for å unngå at ledningene avisoleres. Hvis ledninger avisoleres, kan det føre til kortslutninger og skade på kjøretøyets elektriske komponenter, hvilket kan føre til at du mister kontrollen over motorsykkelen, med fare for liv og helse. (00418b)

7. Trekk endene av ledningsnett gjennom utgangsåpningen i midten av styret, og plasser bryterhuset omtrent der det skal være. **IKKE** fest bryterhuset til styret ennå.
8. Gjenta trinn 4 til 7 for ledningene til bryterne på venstre side. Gå til **trinn 13**.

MERK

Disse blinklysene krever flytting av styret. Flytt nå, ved å følge instruksjonene i aktuelt flyttesett.



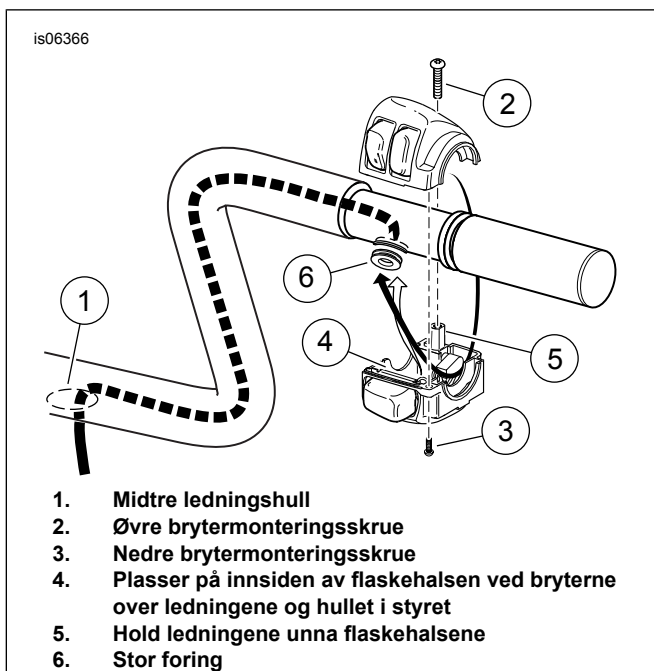
Figur 5. Ledninger til blinklys og brytere ført gjennom bryterhuset

9. Hvis de opprinnelige blinklysene ble **FLYTTET**, eller det **IKKE** er styremonterte blinklys: Påfør et lett lag med flytende såpe, vindusrens eller standardsmøremiddel på høyre **bryterledningsnett**.
10. Se Figur 6. Plasser styret på en jevn, myk overflate med endene oppover, og dytt bryterledningene på høyre side forsiktig inn i det store hullet på undersiden av det nye styret og mot den store åpningen på midten av styret.

▲ ADVARSEL

Trekk ledningene forsiktig ut gjennom hullet i styret for å unngå at ledningene avisoleres. Hvis ledninger avisoleres, kan det føre til kortslutninger og skade på kjøretøyets elektriske komponenter, hvilket kan føre til at du mister kontrollen over motorsykkelen, med fare for liv og helse. (00418b)

11. Trekk endene av ledningsnett gjennom utgangsåpningen i midten av styret, og plasser bryterhuset omtrent der det skal være. **IKKE** fest bryterhuset til styret ennå.
12. Gjenta trinn 9 til 11 for ledningene til bryterne på venstre side.



Figur 6. Ledningsføring for bryterhus

▲ ADVARSEL

Tetninger i hvert av ledningshullene i håndtaket må forbli i posisjon etter føring av ledningene gjennom håndtaket. Bruk uten at tetningene er på plass kan skade ledningene og føre til kortslutning, hvilket kan utgjøre en fare for liv og helse. (00416d)

13. For ALLE modeller: Se Figur 10. Sett bryterledningsføringene (3) på plass i hullene til bryterledningene i styret.

MERK

Bruk litt flytende såpe, vindusrens eller universalsmøremiddel for å gjøre det lettere å montere foringene.

14. For alle modeller UNNTATT Road King- og Freewheeler-modeller fra 2008 og senere: Fortsett til LEDNINGSBESKYTTELSE .

MERK

For Road King-modeller fra 2008 til 2013:

IKKE bruk den opprinnelige sensoren til gasshåndtaket sammen med det nye styret. Den lille grønne kontakten på den opprinnelige sensoren er ikke kompatibel med styret med intern kabling. Den opprinnelige sensoren MÅ skiftes ut med et gassensorsett (H-D-delenr. 32310-08, selges separat). Se Figur 11 og Tabell 3 .

Road King-modeller fra 2014 og senere og Freewheeler-modeller:

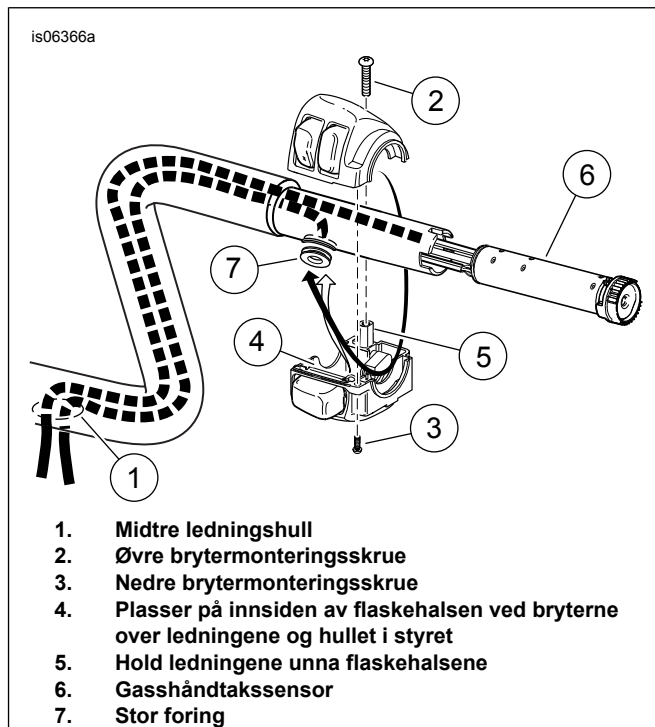
Bruk den eksisterende gassensoren sammen med det minste interne ledningsnett.

Denne monteringen er ikke kompatibel med oppvarmede håndtak, så de kortere, oppvarmede delene (K) av gasshåndtakssensoren BRUKES IKKE i denne monteringen. Ledningene kan klippes av og teipes for å unngå å komme i veien for monteringen, eller teipes sammen inni styret.

15. Teip endene (L) av de lengre ledningene sammen tett nok til at du kan føre dem gjennom styret. Bruk litt flytende såpe, vindusrens eller universalsmøremiddel på ledningene til **gasshåndtakssensoren** .
16. Se Figur 7 . Før ledningene til gasshåndtakssensoren inn i høyre del av styret og mot den store åpningen på midten, og fest kontaktene til gasshåndtakssensoren i kontaktene på enden av styret. Forskjellig størrelse på kontaktene forhindrer feil tilkobling.

MERK

Gasshåndtakssensoren må være festet skikkelig for å fungere skikkelig.



Figur 7. Ledningsføring for bryterhuset og gasshåndtakssensoren (2008 og nyere Touring-modeller)

LEDNINGSBESKYTTELSE

▲ ADVARSEL

Ledninger som kommer ut på midten under styret, må beskyttes mot slitasje med krympestrømpe ved hullet på styret. Ledninger som ikke er beskyttet med krympestrømper, kan kortslutte eller bli kuttet av, noe som kan føre til at du mister kontrollen over kjøretøyet, med fare for liv og helse. (00432c)

MERK

Krympestrømpen på ledningsnettene som går ut av bunnen av midten av styret, må monteres for å beskytte ledningene mot skader og kortslutninger ved utgangshullet på styret.

- Med alle ledningsnett trukket gjennom den midtre åpningen i styret, og med begge bryterhusene (pluss blinklysene og gassensoren, hvis aktuelt) riktig plassert, bruker du krympestrømpene fra de ulike settene for å beskytte ledningene mot slitasje fra kantene på utgangshullet.
 - Ledningsnett til styrebrytere:** Se Figur 10 . Klipp den **store** 100 mm lange biten med krympestrømpe (4) fra styresettet i to like deler, og sett hver del over et bryterledningsnett ved utgangshullet i styret.
 - Ledninger til blinklys:** Hvis aktuelt , kapper du **den lille** 100 mm lange biten med krympestrømpe (5) fra styresettet i to like deler, og setter hver del over et bryterledningsnett ved utgangshullet i styret.

Etter behov:

▲ ADVARSEL

Sørg for å følge produsentens instruksjoner ved bruk av UltraTorch UT-100 eller annet strålevarmeutstyr. Hvis du ikke følger produsentens instruksjoner, kan det føre til brann, hvilket kan sette liv og helse på spill. (00335a)

- Unngå å rette varme mot komponentene til drivstoffsystemet. Ekstrem varme kan forårsake drivstoffantennning/-eksplosjon som kan føre til dødsfall eller alvorlig personskade.
 - Unngå å rette varme mot elektriske systemkomponenter, men unntak av kontaktene som varmekrympes.
 - Hold alltid hender borte fra tuppen til verktøyet og krympeslangen.
- Bruk en varmpistol eller en annen egnet innretning for å krympe slangen rundt ledningsnettene.
 - For modeller utstyrt med gassensor** , se Figur 11 . Fest vinylslangen (11) over alle ledningene til gassensoren. Bruk nok slange til å overlape punktet der ledningen kommer ut av styret. Klipp av overflødig slange for å eksponere sensorterminalpinnene (M).
 - Fjern teipen fra endene av ledningene.
 - Sjekk om det går strøm mellom styret og hver ledning. Hvis det gjør det, er det en indikasjon på kortslutning, hvilket betyr at du må sjekke ledningføringen og tilkoblingene i bryterhuset.

Montering av hever og styre

MERK

*Denne settet inneholder en styrehever som **må monteres sammen med styret.***

FXCW/C-modeller krever ekstra kjøp av to heverfester (H-D-delenr. 3471) og to splittede låseskiver (H-D-delenr. 7068) for å erstatte dem som ble fjernet og kassert tidligere (se Figur 2 , punkt 6 og 7).

Road King-modeller krever ekstra kjøp av et styredeksel som settes **løst** på plass før montering av heveren. Dekslar er tilgjengelige i krom (2013 og tidligere: H-D-delenr. 55879-10, 2014 og nyere: H-D-delenr. 55800289) eller svart (2013 og tidligere: H-D-delenr. 55881-10, 2014 og senere: H-D-delenr. 55800290) for å matche eller danne en kontrast til heveren og styret.

- I tillegg vil **FLHRS-modeller** kreve kjøp av en pyntestripe (H-D-delenr. 67868-03).

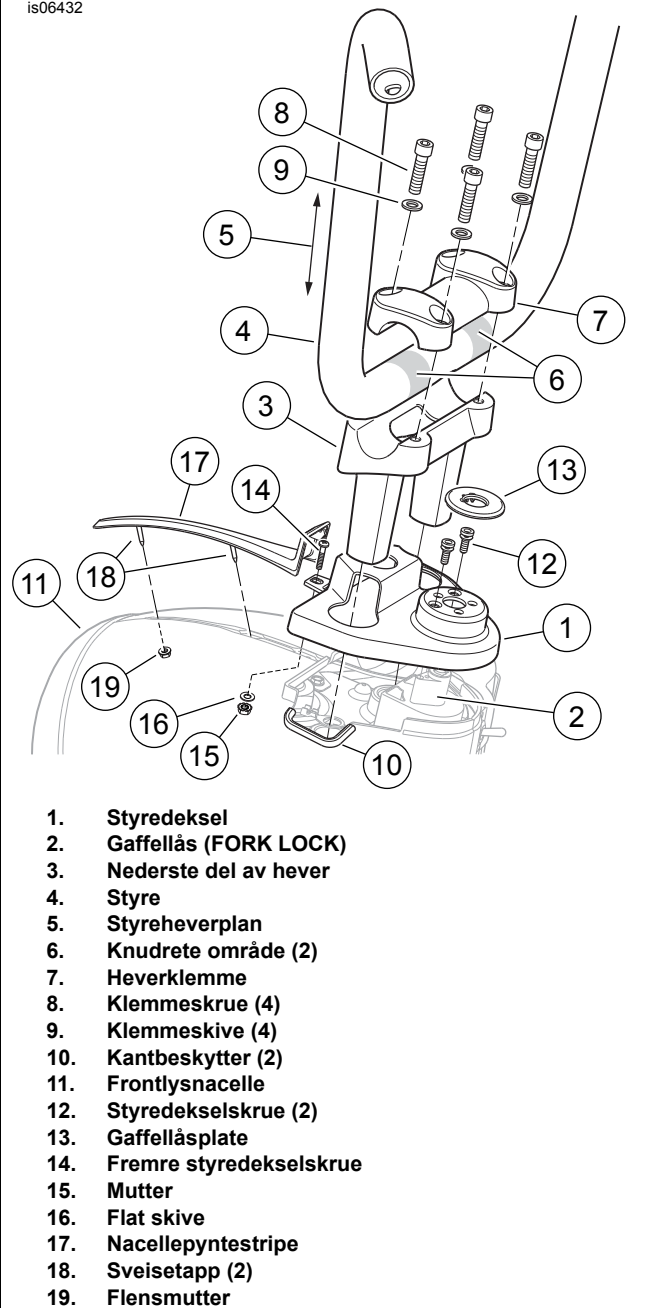
- Modeller fra 2013 og tidligere i Australia, Brasil, England, Europa og Japan** krever ytterligere kjøp av to #10-24 x 1/2 tommer flate fester (H-D-delenr. 2935A).

- ALLE modeller:** Se Figur 10 . Monter **den nye** styreheveren i henhold til instruksjonene i heversettet.
 - Sett sammen heverisolasjonen på samme måte som før den ble fjernet tidligere.
 - Road King-modeller:** Se Figur 8 . Plasser styredekslet (1), vendt som vist, over gaffellåsen (2).
 - Sett beina på den nederste delen av heveren (3) gjennom hullene i styredekslet, og fest heveren med monteringsboltene du fjernet tidligere. Ikke trekk til skruene helt ennå.

MERK

ALLE modeller: Med vanlig styreretning plasseres styreheveren (5) parallelt med forgaffelen, men det er mulig at lokale forskrifter begrenser lovlig høyde for styret. Undersøk dette, og juster i henhold til lovverket.

- Monter styret (4) på den nederste delen av heveren, og før ledningene ned gjennom midthullet, styredekslet (hvis aktuelt) og den store ovale åpningen i den øvre gaffelbraketten (trippeltre).
- Fest styret med de knudrete områdene (6) midt på den nederste delen av . Monter heverklemmen (7) og klemmefestene (8, 9) i henhold til instruksjonene i heversettet, men ikke trekk helt til ennå.
- Med styret sentret og rettet inn strammer du til heveklemmene.
Tiltrekningsmoment: 20,3–24,4 N·m (15–18 ft-lbs)
Sekskantet skru
- Trekk til det fremre paret med fester først, deretter det bakre paret. Trekk til med samme verdi en gang til for å være sikker på at du har riktig fordeling av trykk på heveren.
Tiltrekningsmoment: 20,3–24,4 N·m (15–18 ft-lbs)
Sekskantet skru
- Fjern monteringsboltene for **den nederste delen av heveren , én om gangen** . Påfør noen dråper Loctite 271 - Red på de 4 til 6 gjengene nærmest enden, og skru inn.
- Trekk til monteringsboltene for den nederste delen av heveren.
Tiltrekningsmoment: 41–54 N·m (30–40 ft-lbs) *sekskantbolt*



1. Styredeksel
2. Gaffellås (FORK LOCK)
3. Nederste del av hever
4. Styre
5. Styreheverplan
6. Knudrete område (2)
7. Heverklemme
8. Klemmeskrue (4)
9. Klemmeskive (4)
10. Kantbeskytter (2)
11. Frontlysnacelle
12. Styredekselskrue (2)
13. Gaffellåsplate
14. Fremre styredekselskrue
15. Mutter
16. Flat skive
17. Nacellepyntestripe
18. Sveisetapp (2)
19. Flensmutter

Figur 8. Heverkonfigurasjon for FLHR Ape-styrehever

Montering av håndkontroll og bryterhus

1. **For alle modeller BORTSETT FRA Road King fra 2008 og senere:** Se i servicehåndboken, og følg instruksjonene for å montere de nye gasskontrollkablene (kjøpes separat) og et nytt gasshåndtak (kjøpes separat) eller det opprinnelige. **For Road King- og Freewheeler-modeller fra 2008 og senere:** Se i servicehåndboken, og følg instruksjonene for å montere det nye gasshåndtaket (gassensorkompatibelt, kjøpes separat) eller det opprinnelige.
2. Juster plasseringen til bryterhuset og bremsehendelen på styret som du foretrekker. Hovedbremsesynderen må være omtrent horisontal når sykkelen står på sidestøtten.

3. Trekk til **de øverste og så de nederste** klemmeskruene til bremsehendelen. Stram til.

Tiltrekningsmoment: 8,1–12,2 N·m (72–108 **in-lbs**)
TORX-skrue

4. Trekk til **de øverste og deretter de nederste** bryterhusskruene. Dette gjør at eventuelle åpninger i bryterhuset havner foran, noe som gir best utseende.

Tiltrekningsmoment: 4–5,1 N·m (35–45 **in-lbs**) TORX-skrue

5. Sjekk at høyre håndtak/gasshåndtak roterer og går fritt tilbake og ikke blokkeres på styret eller bryterhuset.

MERK

Hvis håndtaket er mønstret, juster mønsteret på venstre håndtak så det er på linje med mønsteret på høyre håndtak, når gassen er i helt lukket stilling.

6. Monter et nytt (kjøpes separat) eller opprinnelig håndtak på venstre side av det nye styret i henhold til instruksjonene til håndtaket eller instruksjonene i servicehåndboken.

7. Se i servicehåndboken, og juster plasseringen til bryterhuset og clutchhendelen på styret som du foretrekker.

8. Trekk til **den øverste og så den nederste** klemmeskruen til clutchhendelen. Stram til.

Tiltrekningsmoment: 8,1–12,2 N·m (72–108 **in-lbs**)
TORX-skrue

9. Trekk til **de øverste og deretter de nederste** bryterhusskruene. Stram til.

Tiltrekningsmoment: 4–5,1 N·m (35–45 **in-lbs**) TORX-skrue

10. Se i servicehåndboken, og følg instruksjonene for å montere en clutchkabel av riktig lengde (kjøpes separat).

⚠ ADVARSEL

Førers sikkerhet er avhengig av korrekt montering av dette settet. Kjøretøy utstyrt med ABS-bremser krever at forhandleren står for monteringen. Korrekt montering av dette settet krever bruk av spesialverktøy som kun er tilgjengelig via en Harley-Davidson-forhandler. Et feilreparert bremsesystem kan påvirke bremseytelsen negativt, noe som kan utgjøre en fare for liv og helse. (00578b)

⚠ ADVARSEL

Skift ut bremserørets pakninger. Gjenbruk av originalpakninger kan føre til bremsefeil og at du mister kontrollen over kjøretøyet, noe som kan utgjøre en fare for liv og helse. (00318a)

MERK

Unngå lekkasje. Påse at pakninger, banjobolt(er), bremserør og sylinderboring er rene og uskadet før montering. (00321a)

11. Inspiser de nye bremserørene (kjøpes separat) for å se om de har skader eller defekter, og erstatt dem hvis de er skadd. Monter bremserøret i henhold til instruksjonene i servicehåndboken eller instruksjonene som følger med bremserørene.

12. Luft bremsene i henhold til instruksjonene i servicehåndboken.

▲ ADVARSEL

Hvis hydrauliske bremsekomponenter, -rør eller -koblinger løsnes eller skiftes ut på en motorsykel med ABS, skal Digital Technician II benyttes ved utlufting av bremsene for å sikre at all luft fjernes fra systemet. Hvis bremsesystemet ikke luftes ut skikkelig, kan det påvirke bremsingen på negativ måte, hvilket kan sette liv og helse på spill. (00585c)

TILKOBLING AV ELEKTRISK ANLEGG

1. Følg føringen du merket deg da du demonterte, helt til kontrollkablene og kommer til signalkabelhuset for hovedledningsnett. **Dyna- og Softail-modeller:** Under drivstofftanken fører du ledningsnettene til de venstre bryterne langs venstre side av rammeryggen. Ledningsnett til bryterne på høyre side føres langs høyre side av rammeryggen. **Road King- og Freewheeler-modeller:** til innsiden av frontlysnacellen eller ved siden av styrehodet. Monter eventuelle klips eller ledningsføringer du tok vare på under demontering.

MERK

2007-2011 Dyna-, 2007-2010 Softail- og 2007-2013 Road King-modeller bruker Molex-koblinger. 2006 og tidligere modeller bruker Deutsch-koblinger. Se i avsnittet som omhandler riktig kobling i servicehåndboken for å få vite hvordan du skal koble fra.

2. Se i merknadene fra demonteringen, og sjekk avsnittet om korrekte elektriske kontakter og koblingsskjemaet i tillegget til servicehåndboken. Plasser terminalene fra venstre bryterledningsnett i riktig åpning i det grå 8-veis- eller 6-veis kontakthuset du fjernet tidligere. Plasser terminalene fra høyre bryterledningsnett i riktig åpning i det svarte 6-veis kontakthuset du fjernet tidligere.

MERK

Forlengere til bryterledningsnett (kjøpes separat) kan være nødvendig for å forlenge bryterledningsnett så det når motorsykkelenes hovedledningsnett.

3. Koble sammen venstre kontrollpinnehus og kontakthus. Koble sammen høyre kontrollpinnehus og kontakthus.

4. **For modeller med styremonterte blinklys:**

a. Se i merknadene fra demonteringen, og sjekk avsnittet om korrekte elektriske kontakter og koblingsskjemaet i tillegget til servicehåndboken. Plasser terminalene fra blinklysene i riktig åpning i det svarte 6-veis Multilock-kontakthuset du fjernet tidligere.

b. Følg føringen du merket deg tidligere til blinklyskontakten på motorsykkelenes hovedledningsnett. En forlenger til blinklysledningsnett (kjøpes separat) kan være nødvendig for å forlenge blinklysledningsnett så det når motorsykkelenes hovedledningsnett.

c. Koble sammen 6-veispinnehuset og 6-veiskontakthuset (Multilock).

d. Fest eventuelle klips og/eller ledningsføringer du tok vare på tidligere.

5. **For alle modeller UNNTATT Road King fra 2008 og senere:** Fortsett til **AVSLUTTENDE MONTERING**. For **Road King-modeller fra 2008 til 2013:** Koble sammen 3-veis pinnehus og kontrollhus for konstantfartssystem i nacellen i henhold til instruksjonene i servicehåndboken.

6. Finn frem det svarte 6-veis Molex-pinnehuset (8) fra gasshåndtaksensorsettet. Sett pinneterminalene (M) fra gasshåndtaksensoren inn i riktig åpning i pinnehuset på følgende måte: Fra den **gule** ledningen, fra den **svarte** ledningen,

- SVART ledning til åpning 1
- HVIT ledning til åpning 2
- RØD ledning til åpning 3

- SVART ledning til åpning 4
- HVIT ledning til åpning 5
- RØD ledning til åpning 6

7. Koble det 6-veis svarte Molex-pinnehuset fra gasshåndtakssensoren til det svarte 6-veis kontakthuset inne i nacellen. Plasser den tidligere monterte PVC-slangen for å hindre slitasje på ledningene inne i nacellen

SLUTTMONTERING

▲ ADVARSEL

Røyking og all bruk av åpen ild eller gnister er forbudt når du skal utføre service på drivstoffsystemet. Bensin er ekstremt brannfarlig og svært eksplosiv, noe som kan sette liv og helse på spill. (00330a)

Dyna- og Softail-modeller

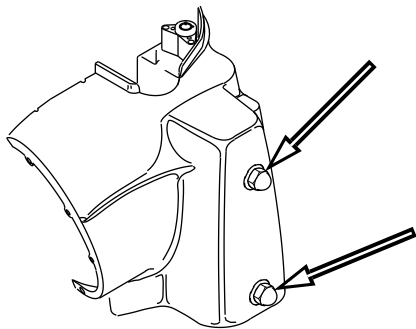
1. Monter drivstofftanken i henhold til instruksjonene i servicehåndboken. Fortsett til **"SIKKERHETSSJEKK"**.

Freewheeler-modeller

- Hvis du har løsnet eller fjernet drivstofftanken, må du montere den nå. Se servicehåndboken.
- Se i servicehåndboken, og monter frontlysnacellen og frontlyset.
- Se i servicehåndboken, og monter frontlyset i nacellen.
- Monter eventuell vindskjerm.

Road King-modeller

- Hvis den ble løsnet eller fjernet tidligere, monterer du drivstofftanken i henhold til instruksjonene i servicehåndboken.
- Se Figur 8. For å unngå mulig skade på bremserøret må du kontrollere at kantbeskytterne (10) forblir på innsiden av frontlysnacellen (11). Skift ut kantbeskytterne hvis de mangler eller er sprukket eller skadet.
- Se Figur 9. Løsne de to hettemutterne som fester venstre halvdel av nacellen (se pilene). Gjenta for høyre halvdel av nacellen.



Figur 9. Fester for frontlysnacelle (FLHR-modeller)

4. Se Figur 8 . Fest **det nye** styredekselet (1) til gaffellåsmekanismen (2). **For nordamerikanske modeller og internasjonale modeller fra 2014 og senere:** Bruk de to skruene med **flatt hode** (12) du fjernet tidligere. Trekk til skruene med flatt hode. **For modeller fra Australia, Brasil, England, Europa og Japan fra 2013 og tidligere :** Bruk to **nye** spesialskruer (H-D-delenr. 2935A, kjøpes separat). Trekk til skruene (12) til break-away-hodene brykker av.
5. Trykk den opprinnelige gaffellåsplaten (13) på plass på styredekselet.
6. Sett skruen (14, fjernet tidligere) gjennom hullet foran på styredekselet og på toppen av frontlysnacellen (11). Strekk hånden inn i nacellen, og monter mutteren (15) og den flate skiven (16) på skruvegjengene. Stram til.
Tiltrekningsmoment: 1,1–2,3 N·m (10–20 **in-lbs**)
Stjerneskrue
7. Sett kroken på pyntestripen (17) inn i sporet på styredekselet. Sett sveisetappene (18) på pyntestripen inn i hullet på toppen av frontlysnacellen, og strekk deg inn i nacellen for å montere flensmutteren (19). Stram til.
Tiltrekningsmoment: 1,7–2,3 N·m (15–20 **in-lbs**) *hex flensmutter*
8. Se i servicehåndboken, og monter frontlyset i nacellen.
9. Monter eventuell vindskjerm.

SIKKERHETSKONTROLL

▲ ADVARSEL

Sørg for at styringen er jevn og løper fritt uten forstyrrelser. Forstyrrelser av styringen kan føre til tap av kontroll over motorsykkelen, med fare for liv og helse. (00371a)

- Pass på at ledninger, clutchkabler, gass-/frikabler og bremserør ikke strammes for mye når styret vris helt til venstre eller høyre.

MERK

Kontroller at tenningsbryteren er i posisjonen OFF (av) før du fester batterikablene.

▲ ADVARSEL

Kople til den positive (+) batterikabelen først. Hvis den positive (+) kabelen skulle berøre jord når den negative (-) kabelen er tilkople, kan gnistene føre til at batteriet eksploderer, noe som kan sette liv og helse på spill. (00068a)

1. Se i servicehåndboken, og følg instruksjonene for å feste batterikablene igjen (plusspolen først). Påfør et tynt lag med Harley-Davidson-kontakt fett (H-D-delenr. 99861-02), vaselin eller korrosjonshemmende materiale på batteripolene.

▲ ADVARSEL

Kontroller at alle lys og brytere fungerer som de skal før du bruker motorsykkelen. Hvis føreren er vanskelig å se for andre trafikanter, kan dette utgjøre fare for liv og helse. (00316a)

2. Sett tenningen til IGNITION (tenning), men ikke start motorsykkelen. Test alle bryterne på styret, og sjekk at de fungerer som de skal.
3. Vri styret helt til venstre og høyre, og test kontrollfunksjonene i begge ytterstillingene.
4. Trekk inn forebrenshendelen for å teste at bremselyset fungerer.

▲ ADVARSEL

Etter montering av setet, trekker du setet oppover for å sikre at det er i låst posisjon. Mens du kjører, kan et løst sete forårsake tap av kontroll, som kan føre til død eller alvorlig personskade. (00070b)

5. Se i servicehåndboken, og følg instruksjonene for å montere setet.

▲ ADVARSEL

Før du starter motoren, må du påse at gasskontrollen smekker tilbake til tomgangsposisjonen når den slippes. Et gasshåndtak som hindrer motoren i å gå automatisk tilbake til tomgang kan føre til at du mister kontroll over motorsykkelen, noe som kan resultere i død eller alvorlig personskade. (00390a)

▲ ADVARSEL

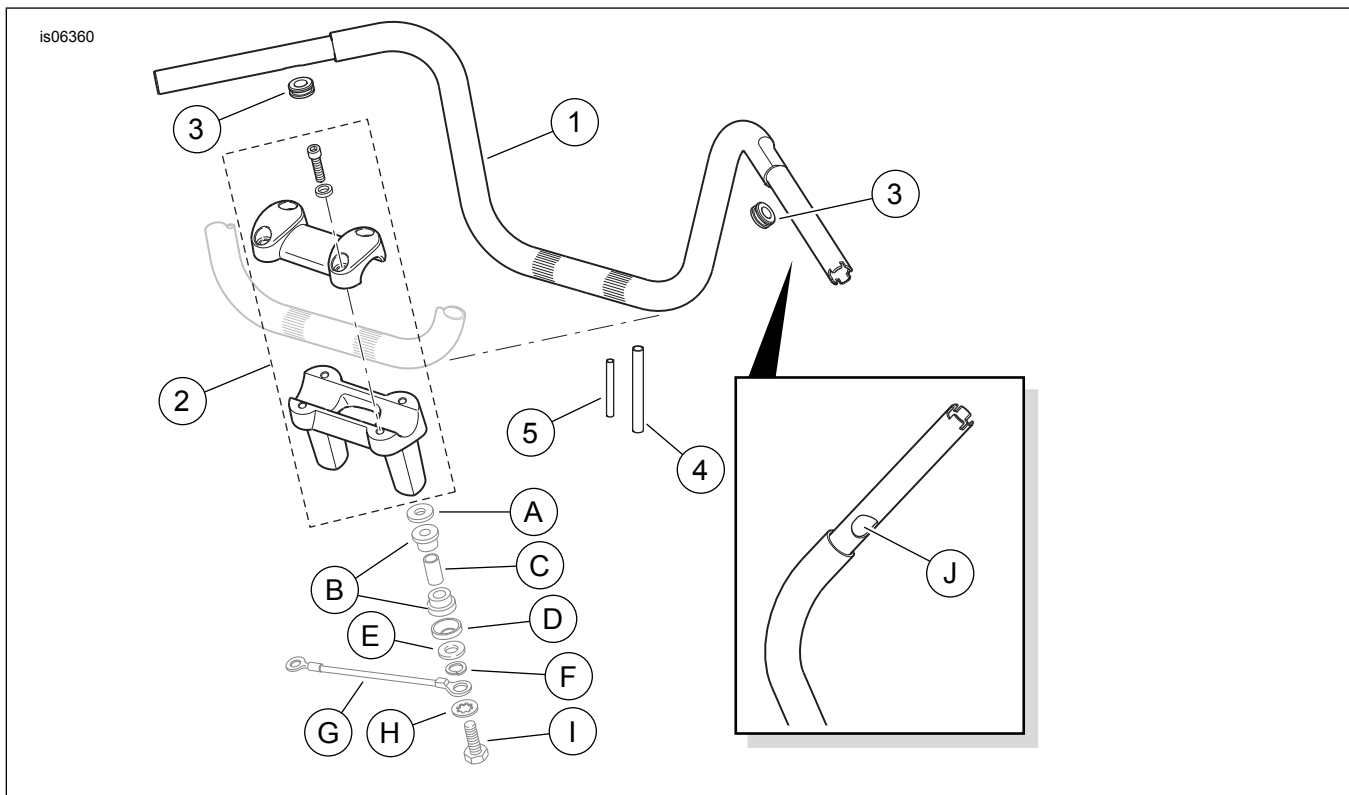
Test bremsene ved lav hastighet etter reparasjon av bremsesystemet. Hvis bremsene ikke fungerer som de skal, kan testing ved høy hastighet føre til tap av kontroll, med fare for liv og helse. (00289a)

SERVICEDELER

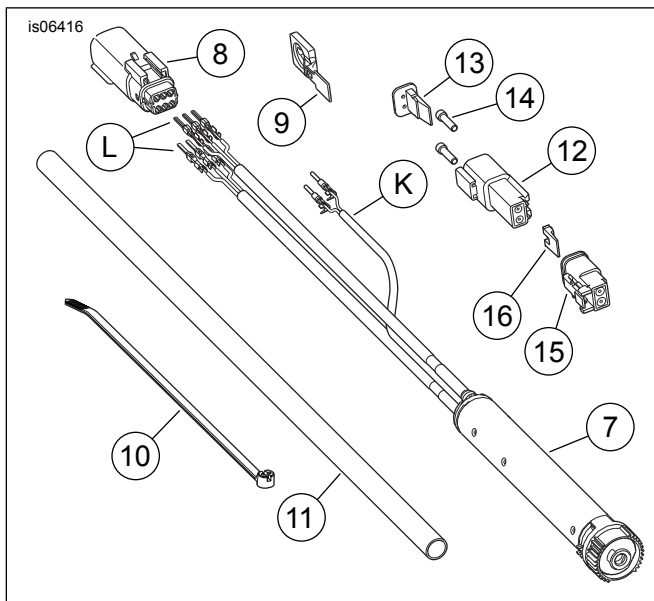
Tabell 2. Servicedeler: Fat Ape og Fat Mini-Ape-styresett

Sett	Element	Beskrivelse (mengde)	Delenumre
55857-10B, 55801315 Fat Ape-styre (Satin Black-finish)	1	Styre, Fat Ape, 0,3 m høyt, (Satin Black)	Selges ikke separat
	2	Hevesett i ett stykke til Fat-styre (svart)	56931-10
Sett 55859-10B, 55801311 Fat Mini-Ape-styre (Satin Black-finish)	1	Styre, Fat Mini-Ape, 0,3 m høyt, (Satin Black)	Selges ikke separat
	2	Hevesett i ett stykke til Fat-styre (svart)	56931-10
Sett 56832-04C, 55801313 Fat Mini-Ape-styre (Krom)	1	Styre, Fat Mini-Ape, 0,4 m høyt (krom)	Selges ikke separat
	2	Hevesett i ett stykke til Fat-styre (krom)	56929-10
Sett 56942-10B, 55801317 Fat Ape-styre (Krom)	1	Styre, Fat Ape, 0,4 m høyt (krom)	Selges ikke separat
	2	Hevesett i ett stykke til Fat-styre (krom)	56929-10
Felles elementer til ALLE sett	3	Styreforing, stor (2)	11386
	4	Krympestrømpe, stor	72162-02
	5	Krympestrømpe, liten	72165-02
Elementer som er nevnt i teksten, men ikke inkludert i settet:			
	A	Original koppskive, øvre (monter med flat side opp) (2)	
	B	Original foring (4)	
	C	Originalt avstandsstykke (2)	
	D	Original koppskive, nedre (monter med flat side ned) (2)	
	E	Original flat skive (2)	
	F	Original splittet låseskive (2)	
	G	Original jordledning	
	H	Original intern låseskive	
	I	Original monteringskrue for styrehever (2)	
	J	Stor ledningsåpning (2)	

SERVICEDELER



Figur 10. Servicedeler: Fat Ape og Fat Mini-Ape-styresett



Figur 11. Servicedeler: Gasshåndtakssensorsett (32310-08)

Tabell 3. Servicedeler: Gasshåndtakssensorsett (32310-08)

Element	Beskrivelse (mengde)	Delenumre
Deler til gasshåndtakssensor:		
7	Sensor, gasshåndtak (TGS)	Selges ikke separat
8	Pinnehus, 6-veis	72188-07BK
9	Anker, kontakt T	73212-07
10	Kabelstropper	10006
11	Slange, PVC	Selges ikke separat
Deler som kun brukes sammen med oppvarmede håndtak:		
12	Kontakthus, 2-veis	72112-94BK
13	Sekundærlås, 2-veis kontakthus	72152-94
14	Forseglingspinne (plugg) (2)	72195-94
15	Pinnehus, 2-veis	72102-94BK
16	Sekundærlås, 2-veis pinnehus	72142-94
Elementer som er nevnt i tekst:		
K	Ledning og kontakterminal for oppvarmet håndtak (2)	
I	Pinneterminal for gasshåndtakssensor (6)	