



## SÚPRAVY RIADIDIEL A NADSTAVCOV FAT APE A FAT MINI-APE

### VŠEOBECNÉ INFORMÁCIE

#### Čísla súprav

55857-10B, 55859-10B, 56832-04C, 56942-10B, 55801311, 55801313, 55801315, 55801317

#### Modely

Informácie o vhodnosti pre jednotlivé modely nájdete v maloobchodnom katalógu náhradných dielov a príslušenstva alebo v časti venovanej náhradným dielom a príslušenstvu na stránke [www.harley-davidson.com](http://www.harley-davidson.com) (iba v angličtine).

Tabuľka 1. Modely

Súprava	Popis riadidiel
55857-10B, 55801315	Fat Ape, 0,4 m (16 in) výška, čierne Satin Black
55859-10B, 55801311	Fat Mini-Ape, 0,3 m (12 in) výška, čierne Satin Black
56832-04C, 55801313	Fat Mini-Ape, 0,3 m (12 in) výška, pochrómované
56942-10B, 55801317	Fat Ape, 0,4 m (16 in) výška, pochrómované

Táto súprava nie je kompatibilná s modelmi vybavenými vyhrívanými rukoväťami, ukazovateľmi upevnenými na riadidlách, súpravou gondoly modelov Softail (č. dielu H-D 67907-96) alebo rádiom Road Tech®.

### Vyžadujú sa dodatočné diely alebo príslušenstvo

Táto súprava obsahuje zostavu nadstavcov riadidiel, ktorá **musí byť namontovaná** spolu s týmito riadidlami.

Na správnu inštaláciu tejto súpravy riadidiel je potrebné **samostatné zakúpenie** ďalších dielov alebo príslušenstva. Zoznam požadovaných dielov alebo príslušenstva pre tento model nájdete v maloobchodnom katalógu príslušenstva alebo v časti Parts and Accessories (diely a príslušenstvo) na stránkach [www.harley-davidson.com](http://www.harley-davidson.com) (iba anglicky).

#### ▲ VÝSTRAHA

**Vymeňte tesnenia brzdového vedenia. Opätovné použitie tesnení brzdového vedenia môže spôsobiť zlyhanie bŕzd, čo môže viesť k ťažkému zraneniu alebo smrti. (00318a)**

Dve tesnenia brzdovej hadičky, umiestnené na každom banjo upevnení, **musia byť vymenené**. Pozrite si katalóg dielov pre tento rok/model motocykla, alebo navštívte predajcu Harley-Davidson® pre správne čísla dielov.

Pre motocykle vybavené **nalepenou** rukoväťou na ľavej strane je nutné samostatné zakúpenie novej rukoväti.

- Pozrite si katalóg dielov, kde nájdete náhradné originálne diely (OE) rukovätí.

- Zoznam dostupných rukovätí Genuine Motor Accessory nájdete v maloobchodnom katalógu príslušenstva alebo v časti Parts and Accessories (diely a príslušenstvo) na stránkach [www.harley-davidson.com](http://www.harley-davidson.com) (iba anglicky).

### Potrebné nástroje a spotrebný materiál

Na správnu inštaláciu tejto súpravy je potrebný červený tesniaci tmel na závitoch Loctite® 271 Threadlocker and Sealant - Red (H-D č. dielu 99671-97).

Je tiež potrebná čerstvá, nekontaminovaná hydraulická brzdová kvapalina. Pozrite si príručku majiteľa alebo servisnú príručku pre tento rok/model motocykla pre výber správnej brzdovej kvapaliny.

Tieto prostriedky sú k dispozícii u predajcu motocyklov Harley-Davidson.

#### Modely ABS:

#### ▲ VÝSTRAHA

**Na správnej inštalácii tejto súpravy závisí bezpečnosť vodiča. Inštaláciu v prípade motocyklov vybavených systémom ABS musí vykonávať predajca. Správna inštalácia tejto sady vyžaduje špeciálne nástroje, ktoré sú k dispozícii iba prostredníctvom predajcu Harley-Davidson. Nesprávne opravený brzdový systém môže nepriaznivo ovplyvniť brzdový účinok, čo môže viesť k nehode s následkom smrti alebo ťažkého zranenia. (00578b)**

#### Modely bez systému ABS:

#### ▲ VÝSTRAHA

**Na správnej inštalácii tejto súpravy závisí bezpečnosť vodiča a spolujazdca. Použite zodpovedajúce postupy uvedené v servisnej príručke. Ak daný postup presahuje vaše schopnosti alebo nemáte potrebné nástroje, zverte inštaláciu predajcovi motocyklov Harley-Davidson. Nesprávna inštalácia tejto súpravy môže mať za následok smrť alebo ťažké zranenie. (00333b)**

#### POZNÁMKA

*Tento návod odkazuje na informácie v servisnej príručke. Na túto montáž je potrebná servisná príručka pre príslušný rok výroby alebo model daného motocykla. Môžete ju získať od predajcu motocyklov Harley-Davidson.*

### Obsah súpravy

Pozrite časti Obrázok 10 , Tabuľka 2 a Tabuľka 3 .



## PRÍPRAVA

### ▲ VÝSTRAHA

Ak chcete zabrániť neúmyselnému naštartovaniu motocykla, ktoré by mohlo spôsobiť smrť alebo ťažké zranenie, odpojte pred pokračovaním káble batérie (najprv záporný (-)). (00307a)

### ▲ VÝSTRAHA

Najprv odpojte kábel od záporného pólu (-) batérie. Ak by sa kábel vedúci ku kladnému pólu (+) dotkol uzemnenej časti, ku ktorej je pripojený kábel vedúci k zápornému pólu (-), mohlo by dôjsť k preskočeniu iskry, ktorá by mohla spôsobiť výbuch batérie s následkom smrti alebo ťažkého zranenia. (00049a)

1. Pozrite si servisnú príručku a postupujte podľa uvedených pokynov pre demontáž sedla a odpojenie káblov batérie začínajúc od záporného kábla. Uschovajte všetky montážne súčiastky sedla.

### ▲ VÝSTRAHA

Počas servisných prác na palivovom systéme nefajčite a nepracujte v blízkosti otvoreného ohňa alebo iskier. Benzín je extrémne horľavý a výbušný a môže spôsobiť smrť alebo ťažké zranenie. (00330a)

2. Uvoľnite alebo snímte palivovú nádrž. Postupujte podľa servisnej príručky.

- Ak je možné dostať sa k zväzku a zapojeniu plynového kábla, môže byť palivová nádrž posunutá smerom nahor a dozadu bez odpojenia palivovej hadičky alebo priečky.
- Ak NIE je možné získať prístup k týmto pripojeniam, palivová nádrž bude musieť byť úplne odstránená a odložená na neskoršiu inštaláciu.

### ▲ VAROVANIE!

Priamy styk brzdovej kvapaliny DOT 5 s očami môže spôsobiť podráždenie očí, opuch a začervenanie. Zabráňte styku s očami. V prípade styku s očami vypláchnite veľkým množstvom vody a vyhľadajte lekársku pomoc. Požitie veľkého množstva brzdovej kvapaliny DOT 5 môže spôsobiť zažívacie ťažkosti. V prípade požitia vyhľadajte lekársku pomoc. Používajte v dobre vetraných priestoroch. UCHOVÁVAJTE MIMO DOSAHU DETÍ. (00144b)

### ▲ VÝSTRAHA

Styk s brzdovou kvapalinou DOT 4 Brake Fluid môže mať vážne zdravotné následky. Ak nebudete používať vhodnú ochranu kože a očí, môžete si spôsobiť smrteľné alebo ťažké zranenie.

- Postup pri vdychnutí: Upokojte sa, presuňte sa na čerstvý vzduch a vyhľadajte lekársku pomoc.
- Postup pri styku s kožou: Odstráňte znečistený odev. Okamžite začnite oplachovať kožu veľkým množstvom vody 15–20 minút. V prípade podráždenia vyhľadajte lekársku pomoc.
- Postup pri vniknutí do očí: Oplachujte oči najmenej 15 minút pod tečúcou vodou s otvorenými viečkami. V prípade podráždenia vyhľadajte lekársku pomoc.
- Postup pri prehltnutí: Vypláchnite si ústa a potom vypite veľké množstvo vody. Nevyvolávajte vracanie. Obráťte sa na toxikologické centrum. Okamžite vyhľadajte lekársku pomoc.
- Ďalšie informácie nájdete v bezpečnostnom liste na stránke [sds.harley-davidson.com](http://sds.harley-davidson.com).

(00240e)

### UPOZORNENIE

Brzdová kvapalina DOT 4 poškodzuje lakované povrchy a povrch panelov karosérie, s ktorými príde do styku. Pri manipulácii s brzdami preto vždy dbajte na opatrnosť a chráňte povrch motocykla. V opačnom prípade môže dôjsť k poškodeniu povrchových plôch. (00239c)

#### POZNÁMKA

Akúkoľvek uniknutú brzdovú kvapalinu okamžite **utrite** čistou, suchou a mäkkou utierkou. Pokračujte dôkladným očistením postihnutej oblasti čistou, **navlhčenou** a mäkkou utierkou (pre malé škvrny) alebo umytím oblasti dostatočným množstvom mydlovej vody (veľké škvrny).

Zakryte blízke povrchy motocykla servisným obalom H-D alebo polyetylénovou ochrannou fóliou, aby ste povrch ochránili pred poškodením spôsobeným vyliatím alebo vyšplechnutím brzdovej kvapaliny DOT 4 Brake Fluid.

3. Nechajte odtečť brzdovú kvapalinu z brzdových vzduchojemov a brzdových hadičiek podľa pokynov uvedených v servisnej príručke.

## DEMONTÁŽ PŮVODNÝCH RIADIDIEL

#### POZNÁMKA

Zakryte predný blatník a prednú časť palivovej nádrže servisnými krytmi H-D alebo čistými dielenskými handrami, aby ste zabránili poškrabaniu povrchu.

Demontujte čelné sklo ak je súčasťou výbavy.

## Modely Dyna a Softail

### UPOZORNENIE

Súčasť brzdového vedenia demontujte opatrne. Poškodenie priliehajúcich povrchov môže spôsobiť únik kvapaliny. (00320a)

1. Všimnite si vedenie predných brzdoých hadičiek a orientáciu obruby typu bendžo. Pozrite si servisnú príručku a odpojte a demontujte brzdoú hadičku. Odložte si banjo skrutky, ale tesnenia z brzdoých hadičiek zlikvidujte.
2. Pozrite si servisnú príručku odpojte spojkoú kábel z páky spojky. Odpojte kábel spojky z bočného krytu a demontujte kábel z vozidla.

#### POZNÁMKA

*Pred odpojením káblov ovládacích prvkov riadidiel si poznačte trasy tejto kabeláže.*

*Modely Dyna 2007 – 2011 a Softail 2007 – 2010 využívajú konektory Molex. Vozidlá z roku 2006 a staršie používajú Deutsch konektory. Pozrite si správnu sekciu pre konektory v prílohe servisnej príručky pre inštrukcie ohľadom odpájania.*

*Modely Dyna 2012 a novšie a modely Softail 2011 a novšie využívajú konektory JAE, ktoré na ich pretiahnutie cez riadidlá nie je nutné demontovať z kolíkov.*

3. Odstráňte a zlikvidujte všetky plastové prichytné svorky a kábové popruhy, upevňujúce kabeláž ovládania riadidiel a smerových svetiel, z riadidiel po zväzok káblov spájacích konektorov. Podľa potreby si pozrite časť o konektoroch uvedenú v prílohe servisnej príručky na odpojenie káblov ovládacích prvkov riadidiel zo šedého 8-cestného konektora a čierneho 6-cestného konektora hlavného zväzku pod palivovou nádržou.

#### POZNÁMKA

*Všimnite se trasu vedenia smerového svetla pred odpojením kabeláže smerového svetla.*

4. Oddeľte od seba polovice 6-cestných konektorov smerových svetiel, ak sú vo výbave.

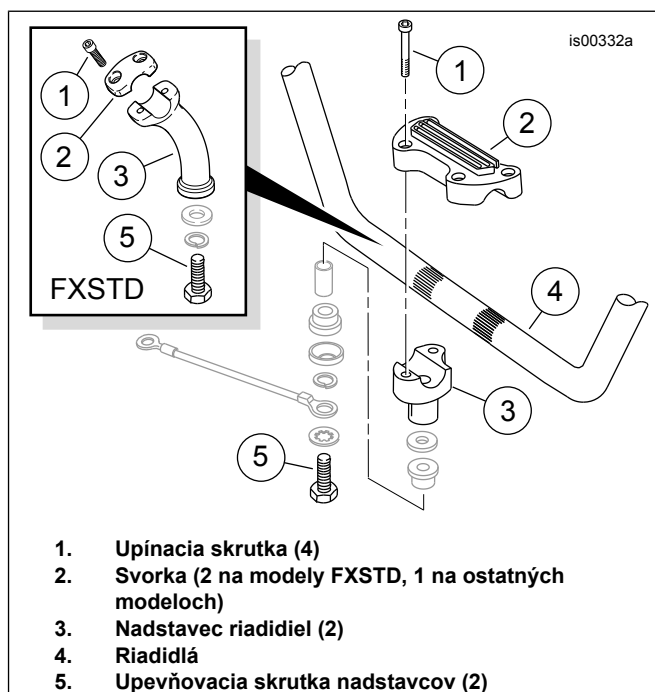
#### POZNÁMKA

*NEodstraňujte vedenie z krytu konektora spínača riadidiel pod palivovou nádržou.*

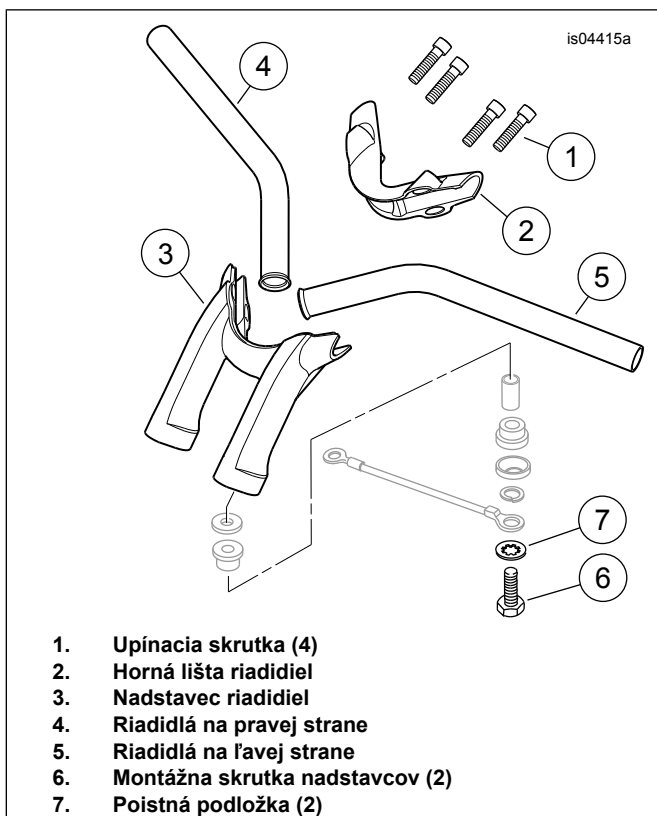
*NEodstraňujte vedenie z krytu Multilock konektora pod palivovou nádržou.*

5. Všimnite si farby káblikov a ich umiestnenie v otvoroch krytu konektora, vedúcich zo spínačov a smerových svetiel. Pozrite si správnu sekciu pre konektory v prílohe servisnej príručky pre odstránenie káblikov z krytov.
6. Použite pásku pre obalenie koncoviek z každého zväzku pre vytvorenie samostatných zavádzačov. Obalte každý zavádzač dosť pevne na to, aby vošiel skrz tesniaci krúžok a poľahky prešiel cez nové riadidlá.
7. Demontujte zostavy hlavného valca prednej brzdy a páčky spojky z riadidiel spolu s pripevnenými smerovými svetlami a zrkadlami, ak sú vo výbave.
8. Vytiahnite puzdrá káblov a uzavreté zväzky cez riadidlá do voľných ovládacích prvkov riadidiel a smerových svetiel motocykla. Odložte zostavy ovládacích prvkov riadidiel/smerových svetiel bokom.

9. Pozrite si servisnú príručku na demontáž zostavy krytu spínačov na pravej strane a zväzku. Je to potrebné z dôvodu prístupu k lankám škrtiacej klapky plynu.
10. Pri odpájaní káblov škrtiacej klapky a voľnobehu z pravej rukoväti/zostavy puzdra škrtiacej klapky postupujte podľa servisnej príručky. Odpojte káble škrtiacej klapky a voľnobehu z indukčného modulu. Ak nebude nahradený, odstráňte puzdro pravej rukoväti/škrtiacej klapky a odložte ho pre neskoršiu montáž nových riadidiel.
11. Pri demontáži zostavy krytu spínačov a zväzku káblov na ľavej strane postupujte podľa servisnej príručky.
12. **Pre všetky modely Dyna a Softail OKREM Rocker (FXCW/C):** Pozrite Obrázok 1 . Demontujte a zlikvidujte skrutky (1), hornú svorku (2) a riadidlá (4). **Pre modely Rocker (FXCW/C):** Pozrite Obrázok 2 . Demontujte a zlikvidujte 4 skrutky s hlavou s vnútorným šesťhranom (1), ktoré upevňujú hornú svorku riadidiel (2) k nadstavcom (3). Svorku demontujte a zlikvidujte. Demontujte riadidlá (4 a 5) z motocykla.



**Obrázok 1. Svorky a nadstavce (Modely Dyna a Softail)**



1. Upínacia skrutka (4)
2. Horná lišta riadidiel
3. Nadstavce riadidiel
4. Riadidlá na pravej strane
5. Riadidlá na ľavej strane
6. Montážna skrutka nastavcov (2)
7. Poistná podložka (2)

Obrázok 2. Svorka a nastavce riadidiel (modely Rocker)

13. Ak nie je ľavá strana rukoväti prilepená k riadidlám: Odstráňte rukoväť a odložte ju bokom pre montáž na nové riadidlá, ak sa ju nechystáte vymeniť.

**POZNÁMKA**

Poznačte si poradie a orientáciu montážneho materiálu nastavcov počas demontáže a odložte si ich pre neskoršiu montáž.

14. Pre všetky modely Dyna a Softail OKREM Rocker (FXCW/C): Pozrite Obrázok 1 . Vyberte dve montážne skrutky nastavcov (5) zo spodnej strany horného držiaka vidlice (1). Demontujte a zlikvidujte nastavce riadidiel (3), ale zvyšný izolačný montážny materiál si odložte pre neskoršiu montáž. Pre modely Rocker (FXCW/C): Pozrite Obrázok 2 . Demontujte a zlikvidujte dve montážne skrutky nastavcov (6) a poistné podložky (7) zo spodnej strany horného držiaka vidlice. Demontujte a zlikvidujte nastavce riadidiel (3), ale zvyšný izolačný montážny materiál si odložte pre neskoršiu montáž. Pre všetky modely Dyna a Softail: Prejdite na „VNÚTORNÁ KABELÁŽ NOVÝCH RIADIDIEL“.

## Modely Road King 2003 a novšie, modely Freewheeler 2016 a novšie

**UPOZORNENIE**

Súčasti brzdového vedenia demontujte opatrne. Poškodenie priliehajúcich povrchov môže spôsobiť únik kvapaliny. (00320a)

1. Demontujte o doložte si skrutku so zaoblenou hlavou umiestnenú zo spodnej strany tyče vidlice a zostavy držiaka, ktorý upevňuje rozdeľovacie potrubie brzdovej hadice.
2. Všímnite si vedenie predných brzdových hadičiek a orientáciu obruby typu bendžo. Pozrite si servisnú príručku a odpojte a demontujte brzdovú hadičku. Odložte si banjo skrutky, ale tesnenia z brzdových hadičiek zlikvidujte. **Modely s brzdami so systémom ABS:** Demontujte hadičky vedúce až k jednotke ovládania brzdovej sústavy.
3. **So VŠETKÝMI brzdovými sústavami:** Pozrite si servisnú príručku. Odpojte kábel spojky z páčky spojky alebo spojkové lanko z hlavného valca. Odpojte spojkový kábel z bočného krytu.
4. Odstráňte zostavy hlavného valca prednej brzdy a páky spojky z riadidiel.
5. Pozrite si servisnú príručku a demontujte zostavu predného svetlometu z gondoly predného svetlometu.

**POZNÁMKA**

Modely 2007 – 2013 využívajú konektory Molex. Vozidlá z roku 2006 a staršie používajú Deutsch konektory. Pozrite si správnu časť o konektoroch v prílohe servisnej príručky na postup odpojenia a zapojenia.

Modely 2014 a novšie využívajú konektory JAE, ktoré na ich pretiahnutie cez riadidlá nie je nutné demontovať z kolíkov.

6. Demontujte plastové príchytky káblov, ktoré upevňujú zväzok smerových svetiel k riadidlám, ak sú vo výbave.
7. Pre modely 2013 a staršie si pozrite časť o konektoroch uvedenú v prílohe servisnej príručky na odpojenie káblov ovládacích prvkov riadidiel zo šedého 6-cestného alebo 8-cestného konektora a čierneho 6-cestného konektora hlavného zväzku vo vnútri gondoly predného svetlometu. Pre modely 2014 a novšie odpojte konektory JAE z puzdier na každej strane hlavy riadenia (2 na pravej a 1 na ľavej strane). **Na vozidlách so smerovými svetlami upevnenými na riadidlách** odpojte polovice 6-cestného konektora smerových svetiel.

**POZNÁMKA**

**Súčasná súprava predĺžovacích káblov spínačov pre modely vybavené tempomatom sú obmedzené na modely 2008 – 2013.**

8. Iba pre modely 2008 – 2013: Odpojte elektronické zapojenie tempomatu zo 4-cestných konektorov, ak je vo výbave.
9. Vykonajte nasledujúci postup podľa pokynov uvedených v servisnej príručke:
  - a. Demontujte zostavu krytu spínačov na pravej strane a kábový zväzok.
  - b. **Pre modely z roku 2007 a staršie:** Odpojte a demontujte káble škrtiacej klapky/volnobehu zo súčasnej zostavy puzdra rukoväti/škrtiacej klapky.

c. **Pre VŠETKY modely:** Demontujte zostavu krytu spínačov na ľavej strane a káblový zväzok.

10. Odstráňte a zlikvidujte akékoľvek káblové príchytky pripojené k zväzkom alebo riadidlám.
11. **Ak nie je ľavá rukoväť prilepená k riadidlám:** Demontujte koncový kryt z rukoväti, ak je vo výbave. Demontujte rukoväť a podľa potreby si ju odložte bokom pre montáž na nové riadidlá.
12. Demontujte koncový uzáver z pravej rukoväti, ak je vo výbave. Následne snímte rukoväť z riadidiel.

#### POZNÁMKA

**Na modeloch 2008 a novších:** Snímač otočnej rukoväti na pravej strane riadidiel má tesniaci uzáver, ktorý chráni vnútorné elektródy pred nečistotami a vlhkom a tiež pôsobí ako príchytka pravej rukoväti (rukoväti plynu).

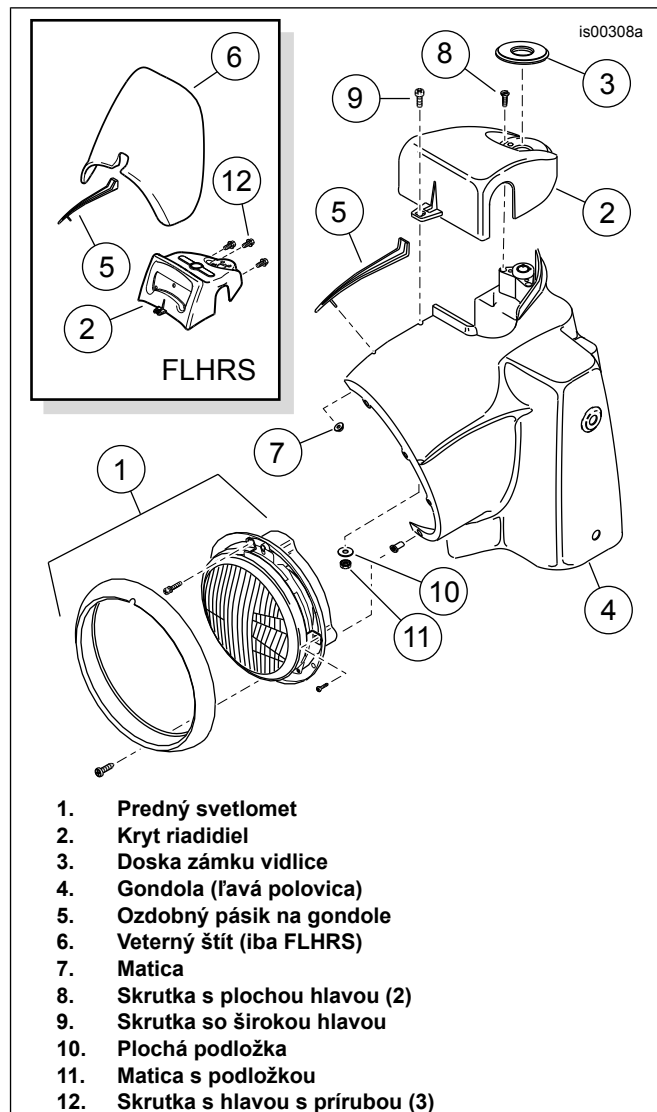
Na demontáž rukoväti plynu môže byť nutné jemné potiahnutie na uvoľnenie indexových kolíkov na rukoväti z puzdra v tesniacom uzávère.

**Ak sa rukoväť plynu NEVYMIEŇA:** Po demontáži rukoväti skontrolujte, či je tesniaci uzáver pripojený ku koncu snímača otočnej rukoväti. Ak pripojený nie je, demontujte tesniaci uzáver z indexových kolíkov vo vnútri rukoväti plynu pomocou pevného kusu drôtu.

Na modeloch 2013 a starších **MUSÍ** byť pôvodný snímač otočnej rukoväti nahradený súpravou snímača otočnej rukoväti (č. dielu H-D 32310-08). Pozrite Tabuľka 3.

Modely 2014 a novšie opätovne používajú výrobný snímač otočnej rukoväti.

13. Podľa potreby si pozrite servisnú príručku a demontujte a zlikvidujte pôvodný snímač otočnej rukoväti a zväzok prepojky snímača otočnej rukoväti.



Obrázok 3. Gondola, kryt predného svetlometu a riadidiel (zobrazený model FLHR)

14. **Pre VŠETKY modely Road King:** Pozrite Obrázok 3. Z vnútra gondoly predného svetlometu (4) demontujte prírubovú maticu (7) na uvoľnenie ozdobného pásika (5) v hornej časti gondoly.

#### POZNÁMKA

Riadidlá Fat Ape and Fat Mini-Ape nie sú kompatibilné s pôvodným veterným štítom (6) na **modeloch FLHRS**. Štít a ozdobný pásik (5) na týchto modeloch musia byť zlikvidované a **nový** ozdobný pásik (č. dielu H-D 67868-03, zakúpený samostatne) musí byť namontovaný.

15. **Pre Severnú Ameriku a 2014 a novšie modely pre medzinárodný trh:** Demontujte a odložte si dve skrutky Phillips s plochou hlavou (8) pod štítkom s označením, ktorý upevňuje kryt riadidiel k zámku vidlice. **Pre rok 2013 a staršie modely pre Austráliu, Brazíliu, Anglicko, Európu a Japonsko:** Skrutky s plochou hlavou (8) majú demontovateľné hlavy, ktoré sa ľahko odstraňujú. Na odstránenie skrutiek s demontovateľnými hlavami vyrazte pomocný otvor na každej skrutke pomocou dierovača a odskrutkujte ich s 3 mm (1/8 in) ľavotočivým vrtákom. Ak tento postup zlyhá, použite 5 mm (3/16 in) vrták s dlhou stopkou a opatrne odvíjajte hlavy demontovateľných skrutiek. Odstráňte závit skrutiek zo zámku vidlice pomocou klieští.

16. **Pre VŠETKY modely Road King:** Pozrite si servisnú príručku a postupujte podľa príslušných krokov na demontáž a likvidáciu krytu riadidiel, veterného štítu a riadidiel. **Pre modely Freewheeler:** Pozrite si servisnú príručku a postupujte podľa príslušných krokov na demontáž a likvidáciu krytu riadidiel, gondoly predného svetlometu a riadidiel.

#### POZNÁMKA

Poznačte si poradie a orientáciu montážneho materiálu nadstavcov počas demontáže a odložte si ich pre neskoršiu montáž.

Navoľno namontujte riadidlá a svorky pre uľahčenie odstránenia montážnych skrutiek nadstavcov.

17. Vyberte dve montážne skrutky nadstavcov zo spodnej strany horného držiaka vidlice. Demontujte a zlikvidujte nadstavce riadidiel, ale zvyšný montážny materiál si odložte pre neskoršiu montáž.

#### POZNÁMKA

NEODSTRÁŇUJTE káble z krytov konektorov spínačov riadidiel Molex alebo Deutsch vo vnútri gondoly.

18. Iba 2013 a staršie modely. Poznačte si farby káblov a ich pozície v každom otvore krytov konektora vedúcich zo spínačov. Pozrite si správnu sekciu o konektoroch v prílohe servisnej príručky. Demontujte káble (spolu s koncovkami zapojenia) z krytov zapojenia.

## NOVÉ VNÚTORNÉ ROZVODY RIADIDIEL

1. **Pre modely Dyna a Softail:** Odstráňte všetky viazacie pásky a plastové káblové prichytky, ktoré pripevňovali zväzok spínačov k pôvodným riadidlám. **Pre modely Road King 2013 a staršie:** Namontujte súpravu predlžovacích káblov spínačov riadidiel (zakúpenú samostatne) do krytov spínačov na pravej a ľavej strane podľa návodu z danej súpravy. **Pre VŠETKY modely:** pozrite Obrázok 10 . Vsuňte jednu veľkú priechodku (3) na každý káblový zväzok spínačov tak, aby bola priechodka umiestnená v blízkosti konca spínača.

2. Použite pásku pre obalenie koncoviek z každého zdroja na vytvorenie samostatných zavádzačov. Obalte každý zavádzač dosť pevne na to, aby vošiel skrz tesniaci krúžok a poľahky prešiel cez nové riadidlá.

#### POZNÁMKA

Vodiace šnúry (alebo tenké drôty) pomáhajú pri vedení káblových zväzkov cez riadidlá. Pre **každý** káblový zväzok

vedený cez riadidlá najprv prevedte jednotlivé šnúry cez tyč.

Jednu po druhej oblepte šnúry dostatočne pevne na správnom konci káblového zväzku. Zvyšné vodiace šnúry zaistíte na každom konci riadidiel, až kým ich nebudete potrebovať použiť, aby ste zabránili ich predčasnemu vytiahnutiu.

Navíjajte šnúru cez tyč na vedenie zväzku smerom k správnejmu výstupnému bodu.

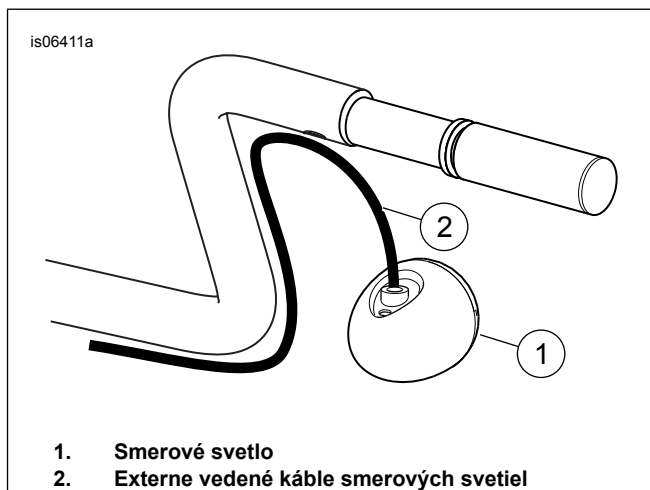
Nasledujúce špecifické postupy sa vzťahujú na jednotlivé káblové zväzky.

3. **Pre modely BEZ smerových svetiel upevnených na riadidlách:** Prejdite na **krok 9** (po Obrázok 5 ). **Pre modely SO smerovými svetlami upevnenými na riadidlách:** Ak prešli pôvodné káble smerových svetiel cez kryty spínačov a do riadidiel cez veľký otvor (J), prejdite na **krok 4** (po Obrázok 4 ). Pozrite si obrázok 4. Ak boli pôvodné káble smerových svetiel **externe vedené**, je nutné tieto smerové svetlá z riadidiel premiestniť. Premiestnite ich podľa návodu priloženom k príslušnej súprave na premiestnenie.

4. **Ak prešli pôvodné káble smerových svetiel CEZ kryty spínačov:** Demontujte smerové svetlo zo zostavy páčky prednej brzdy (tyčka zrkadla) tak, aby viselo z krytu spínačov. Zakryte alebo iným spôsobom ochráňte smerové svetlá pred poškodením, až kým ich nebudete potrebovať k opätovnej montáži.

#### POZNÁMKA

Pozrite Obrázok 5 . Skontrolujte, že bola veľká priechodka (7) umiestnená na spínači a káblovom zväzku smerového svetla, v blízkosti konca spínača.



Obrázok 4. Smerové svetlá upevnené na riadidlách, ktoré vyžadujú premiestnenie

5. Naneste tenkú vrstvu tekutého mydla, čističa okien alebo univerzálneho maziva na pravé smerové svetlá a na zväzok káblov spínača.

6. S riadidlami umiestnenými na hladkom, mäkkom povrchu, s koncami rukoväte otočenými smerom nahor, jemne vložte zväzok káblov pravej strany do otvoru na spodnej strane nových riadidiel a vedte ho smerom k veľkému otvoru v strednej časti tyče.

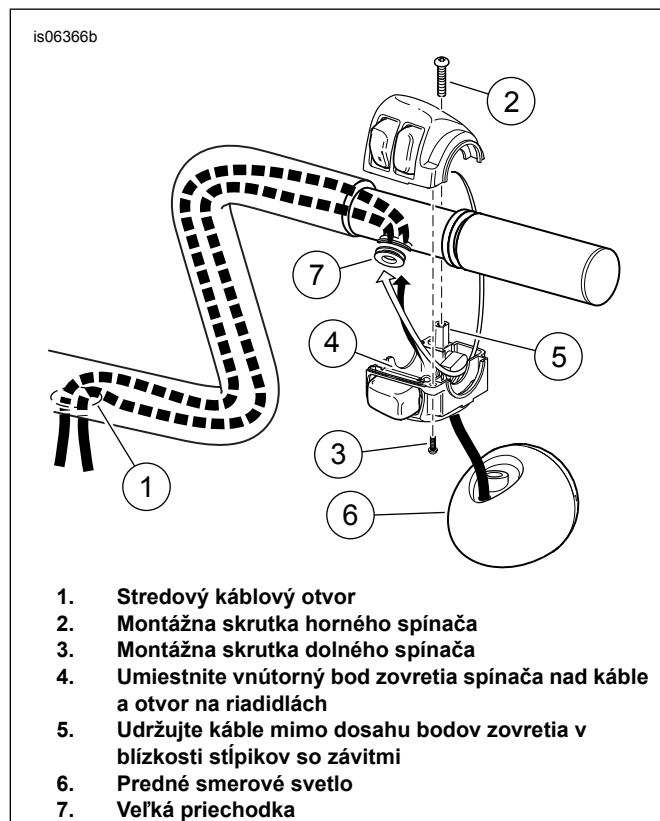
### ▲ VÝSTRAHA

Opatrne prevlečte káble cez otvor na riadidlách, aby sa neobnažila ich izolácia. Odhalené káble môžu spôsobiť skrat obvodu a poškodenie elektrických súčastí motocykla, čo môže viesť k strate kontroly nad motocyklom a spôsobiť ťažké zranenie alebo smrť. (00418b)

7. Vytiahnite oblepené konce káblového zväzku cez výstupný otvor v stredovej časti riadidiel tak, aby ste preniesli kryt spínačov do jeho približnej finálnej polohy. V tejto chvíli ešte **NEPRIPEVŇUJTE** kryt spínačov na riadidlá.
8. Zopakujte kroky 4 – 7 pre káblový zväzok spínačov na ľavej strane. Prejdite na **krok 13**.

### POZNÁMKA

Tieto smerové svetlá vyžadujú premiestnenie z riadidiel. Premiestnite ich podľa návodu priloženom k príslušnej súprave na premiestnenie.



Obrázok 5. Smerové svetlá a vedenie káblov spínačov cez kryt

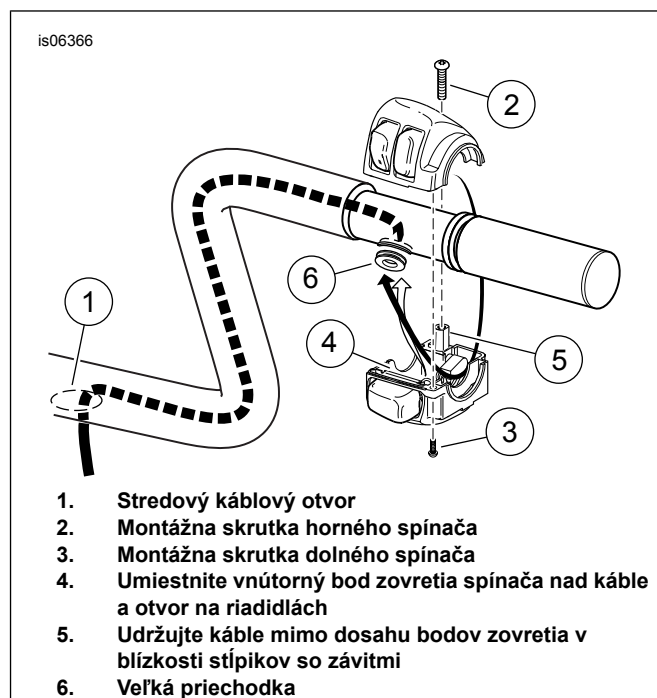
9. Ak boli pôvodné káble smerových svetiel **PREMIESTNENÉ** alebo ak nie sú prítomné **ŽIADNE** smerové svetlá upevnené na riadidlách: Naneste tenkú vrstvu tekutého mydla, čističa okien alebo univerzálneho maziva na zväzok káblov spínača na pravej strane.

10. Pozrite Obrázok 6. S riadidlami umiestnenými na hladkom, mäkkom povrchu, s koncami rukoväti otočenými smerom nahor, jemne vložte zväzok káblov pravej strany do otvoru na spodnej strane nových riadidiel a vedte ho smerom k veľkému otvoru v strednej časti tyče.

### ▲ VÝSTRAHA

Opatrne prevlečte káble cez otvor na riadidlách, aby sa neobnažila ich izolácia. Odhalené káble môžu spôsobiť skrat obvodu a poškodenie elektrických súčastí motocykla, čo môže viesť k strate kontroly nad motocyklom a spôsobiť ťažké zranenie alebo smrť. (00418b)

11. Vytiahnite konce káblového zväzku cez výstupný otvor v stredovej časti riadidiel tak, aby ste preniesli kryt spínačov do jeho približnej finálnej polohy. V tejto chvíli ešte **NEPRIPEVŇUJTE** kryt spínačov na riadidlá.
12. Zopakujte kroky 9 – 11 pre káblový zväzok spínačov na ľavej strane.



Obrázok 6. Trasa kabeláže krytu spínača

### ▲ VÝSTRAHA

Priechodky v každom otvore pre kabeláž v riadidlách musia zostať po vyvedení kabeláže cez riadidlá na mieste. Jazda bez priechodiek na mieste môže poškodiť káble, spôsobiť skrat obvodu, čo môže viesť k ťažkému zraneniu alebo smrti. (00416d)

13. Pre všetky modely: Pozrite Obrázok 10. Vložte káblové priechodky spínačov (3) na miesto do káblových otvorov spínačov v riadidlách.

### POZNÁMKA

Tenká vrstva tekutého mydla, čističa okien alebo univerzálneho maziva zjednoduší montáž priechodky.

14. Pre všetky modely **OKREM 2008 a novších modelov Road King a Freewheeler**: Prejdite na sekciu **OCHRANA KÁBLOV**.

### POZNÁMKA

Pre modely Road King 2008 – 2013:

NEPOUŽÍVAJTE pôvodný snímač otočnej rukoväti spolu s novými riadidlami. Malý zelený konektor na pôvodnom snímači nie je kompatibilný s vnútornou kabelážou riadidiel. Pôvodný snímač **MUSÍ** byť nahradený súpravou snímača otočnej rukoväti (č. dielu H-D 32310-08, zakúpený samostatne). Pozrite Obrázok 11 a Tabuľka 3.

**Pre modely 2014 a novšie Road King a Freewheeler:**

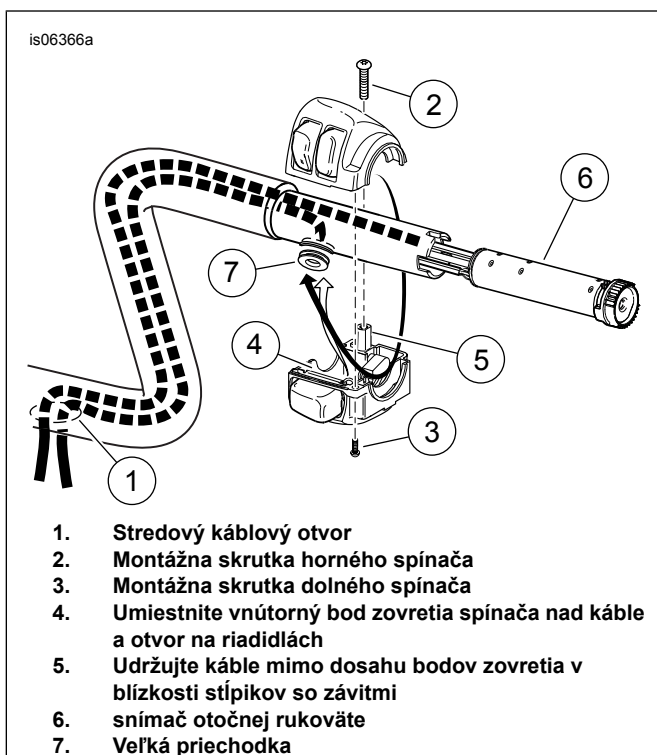
Opätovne použite výrobný snímač otočnej rukoväti s malým zväzkom vnútorných káblov.

Táto montáž nie je kompatibilná s vyhrievanými rukoväťami riadidiel, takže kratšia vyhrievaná časť (K) kabeláže snímača otočnej rukoväti **NEBUDE** použitá pri tejto inštalácii. Tieto vodiče môžu byť orezané a oblepené, aby počas inštalácie nezavadzali, prípadne môžu zostať zabalené a zalepené vo vnútri riadidiel.

- Oblepte páskou konce (L) dlhšieho páru káblových zväzkov dohromady a dostatočne pevne na to, aby poľahky prešli cez riadidlá. Naneste tenkú vrstvu tekutého mydla, čistíča okien, alebo univerzálneho maziva na káblový zväzok **snímača otočnej rukoväti**.
- Pozrite Obrázok 7. Vedte káblový zväzok snímača otočnej rukoväti do koncovej časti pravej strany riadidiel a smerom k veľkému otvoru v strednej časti riadidiel a zároveň umiestnite indexové výstupky na snímači otočnej rukoväti do otvorov na koncovej časti riadidiel. Výstupky rôznych veľkostí zabraňujú nesprávnej montáži.

#### POZNÁMKA

Snímač otočnej rukoväti musí byť plne zasunutý pre správne fungovanie.



Obrázok 7. Kryty spínačov a trasa vedenia snímača otočnej rukoväti (2008 a novšie modely Touring)

## OCHRANA KÁBLOV

### ⚠ VÝSTRAHA

Káble vystupujúce zo stredu spodnej časti riadidiel musia byť pri otvore výstupu káblov na riadidlách chránené proti opotrebovaniu teplom zmršťovacou hadičkou. V opačnom prípade môže dôjsť k skratom obvodov alebo oddelených káblov, ktoré môžu spôsobiť stratu kontroly nad motocyklom a viesť k ťažkému zraneniu alebo smrti. (00432c)

#### POZNÁMKA

Teplom zmršťovaná trubica na zväzkoch vedúcich z dolnej časti stredu riadidiel musí byť namontovaná na ochranu káblov pred poškodením a skratom vo výstupnom otvore káblov riadidiel.

- Po vytiahnutí všetkých zväzkov cez stredový otvor na riadidlách a so správne umiestnenými oboma krytmi spínačov (plus smerové svetlá a snímač otočnej rukoväti, ak je vo výbave) namontujte zmršťovací kryt z rôznych súprav na ochranu káblov pred odretím sa o okraje výstupných otvorov.
  - Zväzky spínačov riadidiel:** Pozrite Obrázok 10. Orežte veľký 102 mm (4 in) dlhý kus teplom zmršťovanej trubice (4) zo súpravy riadidiel na dve rovnaké polovice a vsuňte každú polovicu cez káblový zväzok spínačov v mieste výstupného káblového otvoru na riadidlách.
  - Káble smerových svetiel:** Podľa potreby orežte malý 102 mm (4 in) dlhý kus teplom zmršťovanej trubice (5) zo súpravy riadidiel na dve rovnaké polovice a vsuňte každú polovicu cez káblový zväzok spínačov v mieste výstupného káblového otvoru na riadidlách.

Podľa potreby:

### ⚠ VÝSTRAHA

Pri použití zariadenia UltraTorch UT-100 alebo iného zariadenia vyžarujúceho teplo dbajte na to, aby ste dodržali pokyny od výrobcu. Nedodržanie pokynov výrobcu môže spôsobiť požiar alebo výbuch, ktorý by mohol spôsobiť smrť alebo ťažké zranenie osôb. (00335a)

- Dávajte pozor, aby ste nenasmerovali teplo na niektorú súčasť palivovej sústavy. Extrémne vysoká teplota môže zapríčiniť zapálenie alebo explóziu paliva, čo môže mať za následok smrť alebo ťažké zranenie.
  - Dávajte pozor, aby ste nenasmerovali teplo na niektorú súčasť elektrickej sústavy mimo konektorov, na ktorých aplikujete zmršťovanie teplom.
  - Nesiahajte rukami na špičku nástroja a na násadu na tepelné zmršťovanie.
- Teplovzdušnou pištoľou alebo podobným vhodným teplovzdušným zariadením nahrejte trubicu, čím sa zmrští a obopne káblové zväzky.
  - Modely vybavené snímačom otočnej rukoväti:** Pozrite Obrázok 11. Vsuňte vinylovú trubicu (11) cez káble snímača otočnej rukoväti. Vsuňte smerom nahor dostatočnú dĺžku trubice tak, aby sa prekryvala v bode, z ktorého káble vychádzajú z riadidiel. Orežte zvyšnú trubicu tak, aby ste odkryli kolíky koncovej snímača (M).
  - Odstráňte pásku z koncov zväzkov káblov.



5. Skontrolujte elektrické spojenie medzi riadidlami a každým káblom v zväzku. Spojenie by naznačovalo skrat, ktorý by vyžadoval preskúmanie káblov a trasy vedenia v kryte spínača.

## Montáž nadstavcov a riadidiel

### POZNÁMKA

*Táto súprava obsahuje zostavu nadstavcov riadidiel, ktorá musí byť namontovaná spolu s týmito riadidlami.*

**Modely FXCW/C** vyžadujú dodatočné zakúpenie dvoch montážnych upevňovacích prvkov nadstavcov (č. dielu H-D 3471) a dvoch oddelených poistných podložiek (č. dielu H-D 7068) ako náhrada dielov, ktoré boli demontované a zlikvidované v predošlých krokoch (pozrite Obrázok 2, položky 6 a 7).

**Modely Road King** vyžadujú dodatočné zakúpenie krytu riadidiel a jeho **voľné** umiestnenie pred montážou nadstavcov. Kryty sú dostupné v pochrómovanom prevedení (2013 a staršie č. dielu H-D 55879-10, 2014 a novšie č. dielu H-D 55800289) alebo v čiernej farbe (2013 a staršie č. dielu H-D 55881-10, 2014 a novšie č. dielu H-D 55800290) pre vhodný kontrast nadstavcov s riadidlami.

- Okrem toho vyžadujú **modely FLHRS** zakúpenie ozdobného pásika (č. dielu H-D 67868-03).
  - **2013 a staršie modely Austrálie, Brazílie, Anglicka, Európy a Japonska** vyžadujú dodatočné zakúpenie dvoch #10 – 24 x 1/2 in upevňovacie prvky s plochou hlavou chránené proti neoprávnenej manipulácii (H-D Part No. 2935A).
1. **VŠETKY modely:** Pozrite Obrázok 10 . Namontujte **nové** nadstavce riadidla podľa návodu priloženom k súprave nadstavcov.
    - a. Zostavte izolačný montážny materiál v rovnakej konfigurácii v akej bol počas demontáže.
    - b. **Modely Road King:** Pozrite Obrázok 8 . Umiestnite kryt riadidiel (1) natočený tak, ako je zobrazené cez zámok vidlice (2).
    - c. Vložte nohy základne nadstavcov (3) cez otvory na kryte riadidiel a utiahnite nadstavce pomocou montážnych skrutiek demontovaných v predošlých krokoch. V tomto bode ich ešte úplne nedotahujte.

### POZNÁMKA

**VŠETKY modely:** Typická orientácia riadidiel umiestňuje plochu nadstavcov riadidiel (5) rovnobežne s prednými vidlicami vozidla, avšak na maximálnu výšku riadidiel sa môžu vzťahovať štátne alebo miestne regulácie. Nastavte v súlade s prípadnými reguláciami.

2. Namontujte riadidla (4) na základňu nadstavcov so zväzkami káblov vedenými smerom dole cez stredový otvor základne nadstavcov, kryt riadidiel (ak je vo výbave) a cez veľký oválny otvor na hornom držiaku vidlice (trojitá vetva).
3. Umiestnite riadidla s vrúbkovanou časťou (6) smerom do stredu základne nadstavcov. Namontujte svorku nadstavcov (7) a upevňovacie prvky svorky (8, 9) podľa návodu zo súpravy nadstavcov, ale úplne ich v tomto momente ešte nedotahujte.

4. S vyrovnanými a nasmerovanými riadidlami zaistite upevňovacie prvky spony nadstavca.

Krútiaci moment: 20,3–24,4 N·m (15–18 ft-lbs) *skrutka s valcovou hlavou s vnútorným šesťhranom*

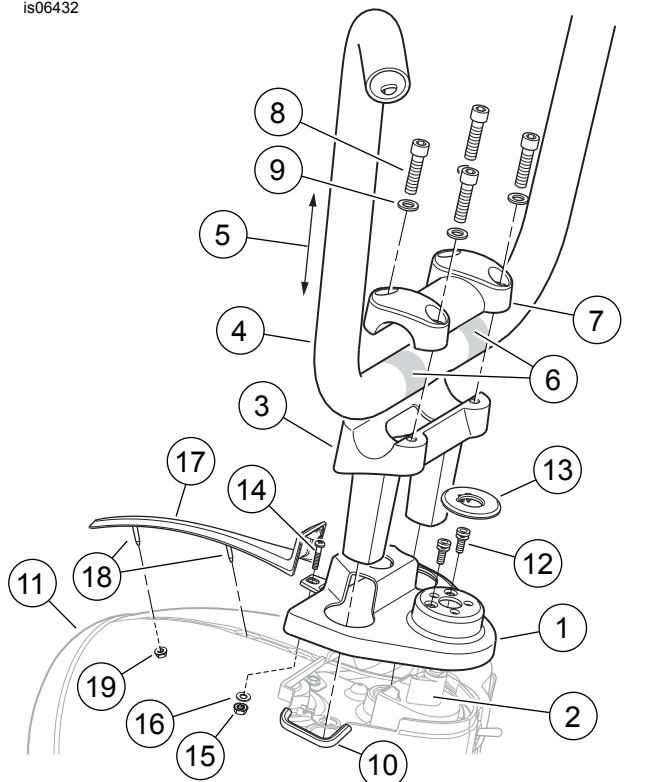
5. V ďalšom kroku utiahnite predný pár upevňovacích prvkov ako prvý a potom utiahnite zadný pár. Utiahnite ich rovnakým momentom aj po druhýkrát na uistenie sa, že zaťaženie svorky nadstavcov bude primerane rozložené.

Krútiaci moment: 20,3–24,4 N·m (15–18 ft-lbs) *skrutka s valcovou hlavou s vnútorným šesťhranom*

6. **Jednu po druhej** , demontujte montážne skrutky **základne** nadstavcov, naneste pár kvapiek tesniaceho tmelu Loctite 271 (červený) na 4 – 6 závitov najbližšie ku koncu a namontujte ich.

7. Utiahnite montážne skrutky základne nadstavcov momentom.

Krútiaci moment: 41–54 N·m (30–40 ft-lbs) *skrutka so šesťhrannou hlavou*



1. Kryt riadidiel
2. Zámok vidlice
3. Základňa nastavcov
4. Riadidlá
5. Plocha nastavcov riadidiel
6. Vrúbkovaná časť (2)
7. Svorka nastavcov
8. Upínacia skrutka (4)
9. Upínacia podložka (4)
10. Chránič okrajov (2)
11. Gondola predného svetometu
12. Skrutka krytu riadidiel (2)
13. Doska zámku vidlice
14. Predná skrutka krytu riadidiel
15. Matica
16. Plochá podložka
17. Ozdobný pásik na gondole
18. Zvarený čap (2)
19. Prírubová matica

Obrázok 8. Konfigurácia nastavcov riadidiel FLHR Ape

## Montáž krytu káblov spínača a ručného ovládania

1. **Pre všetky modely OKREM modelov Road King 2008 a novších:** Pozrite si servisnú príručku a postupujte podľa daných pokynov na montáž nových (samostatne zakúpených) káblov škrtiacej klapky a novej (samostatne zakúpenej) alebo pôvodnej puzdrovej zostavy pravej rukoväti/škrtiacej klapky. **Pre modely 2008 a novšie Road King a Freewheeler:** Pozrite si servisnú príručku a postupujte podľa daných pokynov na montáž novej (kompatibilnej so snímačom otočnej rukoväti a samostatne zakúpenej) alebo pôvodnej puzdrovej zostavy pravej rukoväti/škrtiacej klapky.

2. Nastavte pozíciu krytu spínača a zostavy brzdovej páky na riadidlách pre pohodlie vodiča. Hlavný valec brzdy musí byť v zhruba horizontálnej polohe, zatiaľčo je vozidlo postavené na bočnom stojane.
3. Uťahnite najprv **horné a potom dolné** skrutky svorky brzdovej páčky. Uťahnite.  
Krútiaci moment: 8,1–12,2 N·m (72–108 in-lbs) *Skrutka TORX*
4. Nato uťahnite **najprv spodnú a potom vrchnú** skrutku krytu spínačov. Týmto postupom sa prípadná medzera v kryte spínačov vytvorí na prednej strane, čo zabezpečí najlepší vzhľad.  
Krútiaci moment: 4–5,1 N·m (35–45 in-lbs) *Skrutka TORX*
5. Skontrolujte, či sa pravá rukoväť / puzdro škrtiacej klapky plynu voľne otáča a vracia späť a či nezadiera o riadidlá alebo kryt spínačov.

### POZNÁMKA

*Ak je na rukovätiach vzor, zarovnajte vzor na ľavej rukoväti so vzorom na pravej rukoväti, škrtiacia klapka plynu však musí byť pri tom úplne uzavretá.*

6. Nainštalujte novú (samostatne zakúpenú) alebo pôvodnú rukoväť na ľavý koniec nových riadidiel, podľa návodu na inštaláciu rukoväti riadidiel alebo podľa servisnej príručky.
7. Pozrite si servisnú príručku na nastavenie polohy krytu spínačov a zostavy páčky spojky na riadidlách pre pohodlie vodiča.
8. Uťahnite **horné a potom dolné** skrutky svorky páčky spojky. Uťahnite.  
Krútiaci moment: 8,1–12,2 N·m (72–108 in-lbs) *Skrutka TORX*
9. Nato uťahnite **najprv spodnú a potom vrchnú** skrutku krytu spínačov. Uťahnite.  
Krútiaci moment: 4–5,1 N·m (35–45 in-lbs) *Skrutka TORX*
10. Pozrite si servisnú príručku a postupujte podľa pokynov pre inštaláciu spojkového kábla správnej dĺžky (zakúpeného samostatne).

### ▲ VÝSTRAHA

Na správnej inštalácii tejto súpravy závisí bezpečnosť vodiča. Inštaláciu v prípade motocyklov vybavených systémom ABS musí vykonávať predajca. Správna inštalácia tejto sady vyžaduje špeciálne nástroje, ktoré sú k dispozícii iba prostredníctvom predajcu Harley-Davidson. Nesprávne opravený brzdový systém môže nepriaznivo ovplyvniť brzdny účinok, čo môže viesť k nehode s následkom smrti alebo ťažkého zranenia. (00578b)

### ▲ VÝSTRAHA

Vymeňte tesnenia brzdového vedenia. Opätovné použitie tesnení brzdového vedenia môže spôsobiť zlyhanie brzd, čo môže viesť k ťažkému zraneniu alebo smrti. (00318a)

## UPOZORNENIE

**Zabráňte únikom kvapaliny. Pred zostavením sa uistite, či sú tesnenia, prietokové skrutky, brzdové vedenie a otvor strmeňa čisté a nepoškodené. (00321a)**

11. Starostlivo skontrolujte nové brzdové hadičky (zakúpené samostatne), či nie sú poškodené, alebo nevykazujú iné vady a v prípade poškodenia ich vymeňte. Nainštalujte brzdové hadičky podľa pokynov v príslušnej servisnej príručke alebo podľa návodu priloženom k brzdovým hadičkám.
12. Odvzdušnite brzdy podľa pokynov uvedených v servisnej príručke.

## ▲ VÝSTRAHA

**Ak dôjde k uvoľneniu alebo výmene hydraulickej súčasti brzdy, vedenia alebo spojov na motocykle so systémom ABS, musí sa počas postupu odvzdušnenia brzdového systému použiť digitálny technik Digital Technician II, aby bolo overené, že je vzduch zo systému odstránený. Nesprávne odvzdušnený brzdový systém môže nepriaznivo ovplyvniť brzdny účinok, čo môže viesť k nehode s následkom smrti alebo ťažkého zranenia. (00585c)**

## ZNOVUZAPOJENIE ELEKTRICKEJ SÚSTAVY

1. Kopírujte trasu vedenia poznačenú počas demontáže, až kým káble ovládacích prvkov riadiel nedosiahnu na hlavný zväzok vozidla a kryty káblového konektora. **Modely Dyna a Softail:** Vedte káblový zväzok spínačov na ľavej strane pod palivovou nádržou pozdĺž ľavej strany podpery rámu a káblový zväzok spínačov na pravej strane pozdĺž pravej strany podpery. **Modely Road King a Freewheeler:** Vedte káblové zväzky do vnútra gondoly predného svetlometu alebo pozdĺž rámu hlavy riadenia. Namontujte všetky príchytky alebo káblové lišty odložené počas demontáže.

### POZNÁMKA

*Modely Dyna 2007 – 2011, Softail 2007 – 2010 a Road King 2007 – 2013 využívajú konektory Molex. Vozidlá z roku 2006 a staršie používajú Deutsch konektory. Pozrite si správnu sekciu pre konektory v prílohe servisnej príručky pre inštrukcie ohľadom zapájania.*

2. Pozrite si poznámky spísané počas demontážnych krokov, správnu časť o konektoroch a schému zapojenia v prílohe servisnej príručky. Vložte jednotlivé koncovky z káblového zväzku spínačov na ľavej strane do správneho otvoru šedého 8-cestného alebo 6-cestného krytu konektora demontovaného v predošlých krokoch. Vložte jednotlivé koncovky z káblového zväzku spínačov na pravej strane do správneho otvoru čierneho 6-cestného krytu konektora demontovaného v predošlých krokoch.

### POZNÁMKA

*Predlžovacie káblové zväzky spínačov (zakúpené samostatne) môžu byť vyžadované na predĺženie káblových zväzkov spínačov, aby dosiahli až k hlavnému zväzku vozidla.*

3. Zapojte kolík ovládacích prvkov na ľavej strane a kryty zapojenia. Zapojte kolík ovládacích prvkov na pravej strane a kryty zapojenia.

4. **Pre modely so smerovými svetlami upevnenými na riadidlách:**

- a. Pozrite si poznámky spísané počas demontážnych krokov, správnu časť o konektoroch a schému zapojenia v prílohe servisnej príručky. Vložte jednotlivé koncovky zo smerových svetiel do správneho otvoru čierneho 6-cestného krytu konektora Multilock demontovaného v predošlých krokoch.
- b. Kopírujte trasu vedenia poznačenú v predošlých krokoch vedúcu ku konektoru smerových svetiel hlavného zväzku vozidla. *Predlžovacie káblové zväzky spínačov (zakúpené samostatne) môžu byť vyžadované na predĺženie káblových zväzkov spínačov, aby dosiahli až k hlavnému zväzku vozidla.*
- c. Zapojte kolík 6-cestného konektora Multilock a kryty zapojenia.
- d. Namontuje príchytky a/alebo káblové lišty, ktoré ste si odložili v predošlých krokoch.

5. **Pre všetky modely OKREM modelov Road King 2008 a starších:** Prejdite na časť **FINÁLNA MONTÁŽ**. **Pre modely Road King 2008 – 2013:** Zapojte 3-cestný kolík tempomatu a kryty zapojenia vo vnútri gondoly podľa pokynov uvedených v servisnej príručke.

6. Vyberte zo súpravy snímača otočnej rukoväti 6-cestný čierny kolíkový kryt Molex (8). Vložte každú kolíkovú koncovku (M) zo snímača otočnej rukoväti do správneho otvoru kolíkového krytu nasledovne: Zo **žltého** vodiča, z **čierneho** vodiča,

- a. ČIERNY kábel do otvoru 1
- b. BIELY kábel do otvoru 2
- c. ČERVENÝ kábel do otvoru 3
- a. ČIERNY kábel do otvoru 4
- b. BIELY kábel do otvoru 5
- c. ČERVENÝ kábel do otvoru 6

7. Zapojte 6-cestný čierny kolíkový kryt Molex zo snímača otočnej rukoväti do čierneho 6-cestného krytu zapojenia vo vnútri gondoly. Umiestnite PVC trubice do správnej polohy tak, aby ste zabránili odretiu káblov snímača otočnej rukoväti vo vnútri gondoly

## FINÁLNA MONTÁŽ

### ▲ VÝSTRAHA

**Počas servisných prác na palivovom systéme nefajčite a nepracujte v blízkosti otvoreného ohňa alebo iskier. Benzín je extrémne horľavý a výbušný a môže spôsobiť smrť alebo ťažké zranenie. (00330a)**

## Modely Dyna a Softail

1. Namontujte palivovú nádrž podľa pokynov uvedených v servisnej príručke. Prejdite na časť „**BEZPEČNOSTNÁ KONTROLA**“.

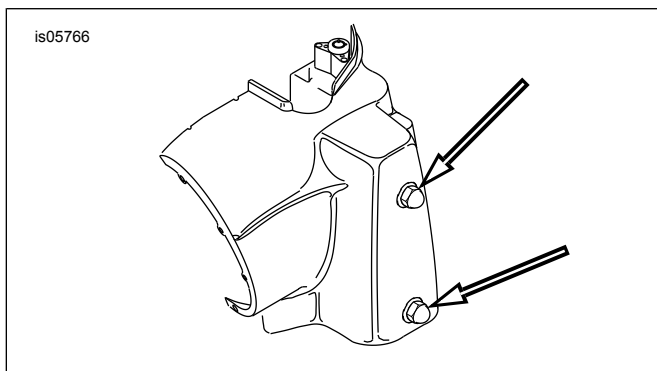
## Modely Freewheeler

1. Ak je diel uvoľnený alebo demontovaný, namontujte palivovú nádrž. Pozrite si servisnú príručku.
2. Pozrite si servisnú príručku a namontujte gondolu a predný svetlomet.

3. Pozrite si servisnú príručku a namontujte predný svetlomet to gondoly.
4. Demontujte veterný štít, ak je vo výbave.

## Modely Road King

1. Ak je diel uvoľnený alebo demontovaný, namontujte palivovú nádrž podľa pokynov uvedených v servisnej príručke.
2. Pozrite Obrázok 8 . Na zabránenie možnému poškodeniu brzdových hadičiek skontrolujte, že chrániče okrajov (10) zostanú namontované pozdĺž vnútorných okrajov gondoly predného svetlometu (11). Chrániče okrajov nahradte ak chýbajú, sú popraskané alebo poškodené.
3. Pozrite Obrázok 9 . Uvoľnite dve uzavreté matice upevňujúce polovicu telesa gondoly (pozrite si smer šípok). Opakujte postup aj pre pravú stranu telesa gondoly.



**Obrázok 9. Upevňovacie prvky gondoly predného svetlometu (modely FLHR)**

4. Pozrite Obrázok 8 . Pripevnite **nový** kryt riadidiel (1) na mechanizmus zámku vidlice (2). **Pre Severnú Ameriku a 2014 a novšie modely pre medzinárodný trh:** Použite dve skrutky s plochou hlavou (12) demontované v predošlých krokoch. Utiahnite skrutky s plochou hlavou. **Modely 2013 pre Austráliu, Brazíliu, Anglicko, Európu a Japonsko:** Použite dve nové špeciálne skrutky (H-D č. dielu 2935A, zakúpené samostatne). Utiahnite skrutky (12), až kým sa demontovateľné hlavy neodlomí.
5. Zatlačte pôvodnú dosku zámku vidlice (13) na miesto na kryte riadidiel.
6. Vložte skrutku (14 demontovanú v predošlých krokoch) cez otvor v prednej časti krytu riadidiel a hornej časti gondoly predného svetlometu (11). Z vnútornej strany gondoly namontujte maticu (15) a plochú podložku (16) na závit skrutky. Utiahnite.  
Krútiaci moment: 1,1–2,3 N·m (10–20 in-lbs) *Skrutka Phillips*
7. Vložte háčik ozdobného pásika (17) do otvoru na kryte riadidiel. Vložte zvarené čapy (18) na ozdobnom pásiku do otvoru na hornej časti gondoly predného svetlometu a z vnútra gondoly namontujte prírubovú maticu (19). Utiahnite.  
Krútiaci moment: 1,7–2,3 N·m (15–20 in-lbs) *Prírubová šesťhranná matica*

8. Pozrite si servisnú príručku a namontujte predný svetlomet to gondoly.
9. Demontujte veterný štít, ak je vo výbave.

## BEZPEČNOSTNÁ KONTROLA

### ⚠ VÝSTRAHA

**Dbajte na to, aby riadenie pracovalo vždy hladko, voľne a bez prekážok. Prekážky riadenia môžu spôsobiť stratu kontroly nad motocyklom s následkom smrti alebo ťažkého zranenia. (00371a)**

- Skontrolujte, že sa kabeláž, spojkové, brzdové a plynové hadičky nenaťahujú pri plnom otočení riadidiel doľava alebo doprava.

### POZNÁMKA

**Pred zapojením káblov batérie skontrolujte, či je spínač zapalovania v polohe OFF (vypnuté).**

### ⚠ VÝSTRAHA

**Najprv pripojte kladný kábel batérie (+). Ak by sa kábel vedúci ku kladnému pólu (+) dotkol uzemnenej časti, ku ktorej je pripojený kábel vedúci k zápornému pólu (-), mohlo by dôjsť k preskočeniu iskry, ktorá by mohla spôsobiť výbuch batérie s následkom smrti alebo ťažkého zranenia. (00068a)**

1. Pozrite si servisnú príručku a postupujte podľa uvedených pokynov pre opätovné zapojenie káblov batérie (kladné káble ako prvé). Naneste tenkú vrstvu maziva na elektrické kontakty (H-D diel č. 99861-02), vazelinu alebo materiál odolný voči korózii na póly batérie.

### ⚠ VÝSTRAHA

**Pred jazdou na motocykli skontrolujte, či všetky svetlá a spínače fungujú správne. Zlá viditeľnosť vodiča môže viesť k nehode s následkom smrti alebo ťažkého zranenia. (00316a)**

2. Otočte kľúč zapalovania do polohy IGNITION (zapalovanie), ale neštartujte motocykel. Skontrolujte všetky spínače na riadidlách pre správne fungovanie.
3. Otáčajte riadidlami na doraz doľava a doprava a kontrolujte funkcie ovládania riadidiel na každej strane.
4. Stlačte páčku prednej brzdy pre skontrolovanie funkčnosti brzdového svetla.

### ⚠ VÝSTRAHA

**Po montáži sedla sa pokúste sedlo zdvihnúť a uistiť sa tým, že je zamknuté na mieste. Počas jazdy sa môže uvoľnené sedlo posunúť a spôsobiť stratu kontroly nad motocyklom, ktorá môže mať za následok smrť alebo ťažké zranenie. (00070b)**

5. Pozrite si servisnú príručku a postupujte podľa pokynov pre inštaláciu sedla.

**▲ VÝSTRAHA**

Pred naštartovaním motora sa uistite, že sa rukoväť plynu po uvoľnení sama vráti do základnej polohy. Rukoväť plynu, ktorá neumožňuje automatické vrátenie chodu motora do voľnobežných otáčok, môže spôsobiť stratu kontroly nad motocyklom s následkom smrti alebo ťažkého zranenia. (00390a)

**▲ VÝSTRAHA**

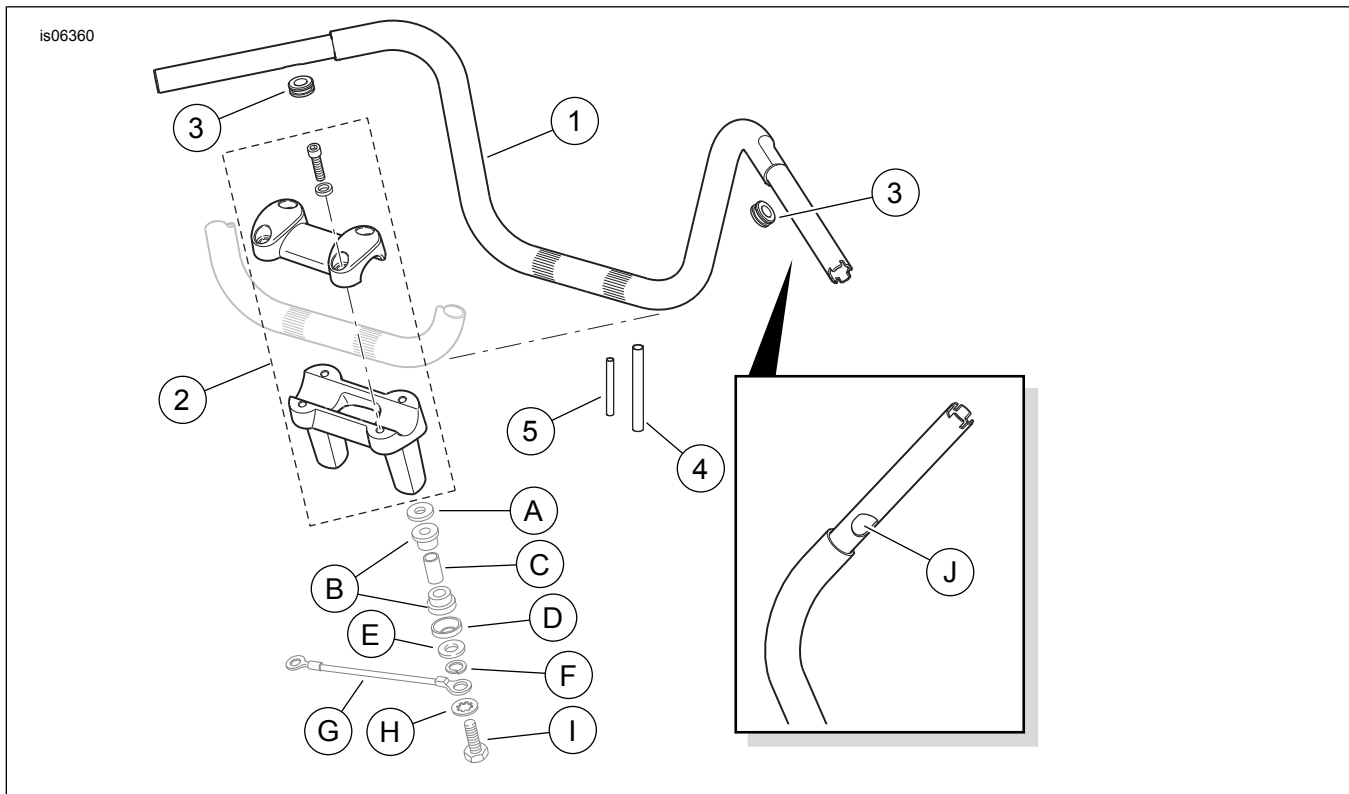
Po oprave brzdovej sústavy brzdy otestujte pri nízkych rýchlostiach. Ak brzdy nefungujú správne, testovanie pri vysokých rýchlostiach môže spôsobiť stratu kontroly nad motocyklom, čo môže viesť k smrti alebo ťažkému zraneniu. (00289a)

**SERVISNÉ DIELY**

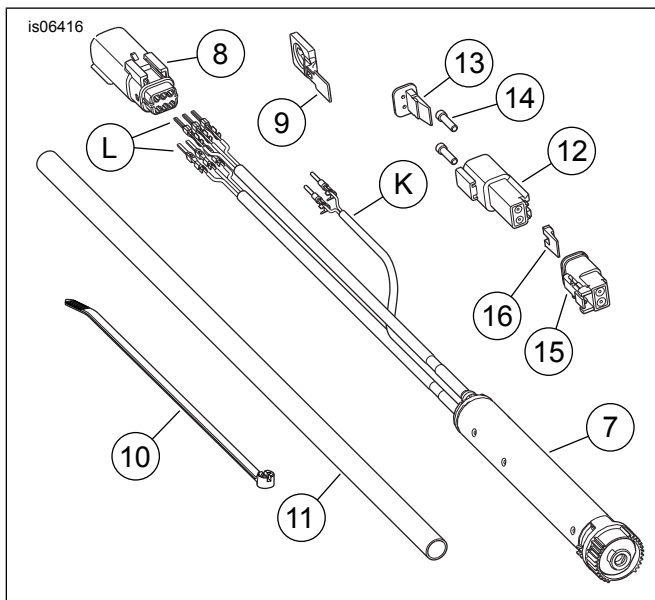
Tabuľka 2. Servisné diely: Súpravy riadidiel Fat Ape a Fat Mini-Ape

Súprava	Položka	Opis (množstvo)	Číslo dielu
Súpravy 55857-10B, 55801315	1	Riadidlá, Fat Ape, 0,3 m (12 in) výška, (čierne Satin Black)	Nepredáva sa samostatne
Riadidlá Fat Ape (čierne prevedenie Satin Black)	2	Jednodielna súprava nadstavcov riadidiel Fat (čierne)	56931-10
Súpravy 55859-10B, 55801311	1	Riadidlá, Fat Mini Ape, 0,3 m (12 in) výška, (čierne Satin Black)	Nepredáva sa samostatne
Riadidlá Fat Mini Ape (čierne prevedenie Satin Black)	2	Jednodielna súprava nadstavcov riadidiel Fat (čierne)	56931-10
56832-04C, 55801313	1	Riadidlá, Fat Mini Ape, 0,4 m (16 in) výška, (pochrómované)	Nepredáva sa samostatne
Riadidlá Fat Mini Ape (pochrómované)	2	Jednodielna súprava nadstavcov riadidiel Fat (pochrómované)	56929-10
Súpravy 56942-10B, 55801317	1	Riadidlá, Fat Ape, 0,4 m (16 in) výška, (pochrómované)	Nepredáva sa samostatne
Riadidlá Fat Ape (pochrómované)	2	Jednodielna súprava nadstavcov riadidiel Fat (pochrómované)	56929-10
Položky spoločné pre VŠETKY súpravy	3	Priechodka riadidiel, veľká (2)	11386
	4	Teplom zmrašťovaná trubica, veľká	72162-02
	5	Teplom zmrašťovaná trubica, malá	72165-02
<b>Položky zmienené v texte, ktoré nie sú súčasťou súpravy:</b>			
	A	Pôvodná (OE) tanierová podložka, horná (namontovaná plochou stranou nahor) (2)	
	B	Pôvodné puzdro (4)	
	C	Pôvodná podložka (2)	
	D	Pôvodná tanierová podložka, spodná (namontovaná plochou stranou nadol) (2)	
	E	Pôvodná plochá podložka (2)	
	F	Pôvodná oddelená poistná podložka (2)	
	G	Pôvodný uzemňovací kábel	
	H	Pôvodná vnútorná poistná podložka	
	I	Pôvodná montážna skrutka nadstavcov (2)	
	J	Veľký káblový otvor (2)	

# SERVISNÉ DIELY



Obrázok 10. Servisné diely: Súpravy riadidiel Fat Ape a Fat Mini-Ape



Obrázok 11. Servisné diely: súprava snímača otočnej rukoväti (32310-08)

Tabuľka 3. Servisné diely: Súprava snímača otočnej rukoväti (32310-08)

Príloha	Opis (množstvo)	Číslo dielu
<b>Súčasti snímača otočnej rukoväti:</b>		
7	Snímač, otočná rukoväť (TGS)	Nepredáva sa samostatne
8	Kolíkový kryt, 6-cestný	72188-07BK
9	Upnutie, konektor T-čap	73212-07
10	Viazací pásik	10006

Tabuľka 3. Servisné diely: Súprava snímača otočnej rukoväti (32310-08)

Príloha	Opis (množstvo)	Číslo dielu
11	Trubice, PVC	Nepredáva sa samostatne
<b>Súčasti používané iba s vyhrievanými rukovätami:</b>		
12	Kryt zapojenia, 2-cestný	72112-94BK
13	Sekundárny zámok, 2-cestný kryt zapojenia	72152-94
14	Tesniaci kolík (zátka) (2)	72195-94
15	Kolíkový kryt, 2-cestný	72102-94BK
16	Sekundárny zámok, 2-cestný kolíkový kryt	72142-94
<b>Položky zmienené v texte:</b>		
K	Kábel vyhrievaných rukoväti a koncovka zapojenia (2)	
L	Kolíková koncovka snímača otočnej rukoväti (6)	