



KOMPLETA PODALJŠKOV KRMILA FAT APE IN FAT MINI-APE

SPLOŠNO

Številke kompletov

55857-10B, 55859-10B, 56832-04C, 56942-10B, 55801311, 55801313, 55801315, 55801317

Modeli

Za informacije o prileganju modelu si oglejte Maloprodajni katalog P&A ali razdelek Deli in dodatki na www.harley-davidson.com (samo v angleščini).

Preglednica 1. Modeli

Komplet	Opis krmila
55857-10B, 55801315	Fat Ape, višina 0,4 m (16 in), satenasto črno
55859-10B, 55801311	Fat Mini-Ape, višina 0,3 m (12 in), satenasto črno
56832-04C, 55801313	Fat Mini-Ape, višina 0,3 m (12 in), krom
56942-10B, 55801317	Fat Ape, višina 0,4 m (16 in), krom

Ta komplet se ne prilega modelom, opremljenim z ogrevanimi ročaji, merilniki, nameščenimi na krmilo, kompletom ohišja žarometov Softail (št. dela H-D 67907-96) ali radijem Road Tech.

Potrebni dodatni deli ali dodatki

Komplet vključuje sestav podaljška krmila, ki ga je **treba namestiti** s tem krmilom.

Za ustrežno namestitev tega kompleta krmila je potreben **ločen nakup** dodatnih delov ali dodatkov. Za seznam potrebnih delov ali dodatkov za ta model glejte maloprodajni katalog P&A ali razdelek o delih in dodatkih na spletni strani www.harley-davidson.com (samo v angleščini).

⚠ OPOZORILO

Zamenjajte tesnila zavornega voda. Ponovna uporaba originalnih tesnil lahko povzroči okvaro zavore ter izgubo nadzora nad motociklom, kar lahko povzroči hude poškodbe ali smrt. (00318a)

Dve tesnili zavornega voda na vsakem pritrdilnem elementu z luknjo **je treba zamenjati**. Za ustrežne številke delov glejte katalog delov za to leto/model motocikla ali obiščite trgovca Harley-Davidson®.

Pri motociklih, opremljenih s **prilepljenim** ročajem na levi strani, je potreben tudi nov ročaj, ki je v ločeni prodaji.

- Glede zamenjave originalnih ročajev glejte katalog delov.

- Za ogled izbora originalnih dodatnih ročajev, ki so na voljo, glejte maloprodajni katalog P&A ali razdelek deli in dodatki na spletnem mestu www.harley-davidson.com (samo v angleščini).

Potrebno orodje in oprema

Za ustrežno namestitev tega kompleta je potrebno tesnilno sredstvo za navoje Loctite® 271 - rdeče (št. dela H-D 99671-97).

Potrebna je tudi sveža, nekontaminirana tekočina za hidravlično zavoro. Za ugotovitev ustrezne zavorne tekočine glejte priročnik za lastnika ali servisni priročnik za ta letnik/model vozila.

Deli so na voljo so pri trgovcu Harley-Davidson.

Modeli ABS:

⚠ OPOZORILO

Od pravilne namestitve tega sklopa je odvisna varnost voznika. Na motociklih, opremljenih z zavornimi EBS, mora montažo opraviti serviser. Za pravilno montažo tega sklopa potrebujete posebno orodje, ki je na voljo samo pri trgovcih z motorji Harley-Davidson. Napačno servisiran zavorni sistem lahko negativno vpliva na zmogljivost zaviranja, kar lahko povzroči hude poškodbe ali smrt. (00578b)

Modeli brez ABS:

⚠ OPOZORILO

Varnost voznika in sopotnika je odvisna od pravilne namestitve tega sklopa. Uporabite ustrezne postopke iz navodil za servisiranje. Če sami ne zmorete opraviti postopka ali nimate ustreznega orodja, naj montažo opravi serviser Harley-Davidson. Napačna montaža tega sklopa lahko povzroči hude poškodbe ali smrt. (00333b)

OPOMBA

Ta list z navodili se nanaša na informacije iz servisnega priročnika. Za montažo potrebujete servisni priročnik za ta model/leto motocikla, ki je na voljo pri trgovcu Harley-Davidson.

Vsebina kompleta

Glejte Slika 10, Preglednica 2 in Preglednica 3.

PRIPRAVA

⚠ OPOZORILO

Pred nadaljevanjem izključite kable akumulatorja (najprej negativni kabel (-)), da preprečite nenameren vklop motocikla, ki lahko povzroči hude poškodbe ali smrt. (00307a)



▲ OPOZORILO

Najprej izklopite negativni kabel (-) akumulatorja. Če se pozitivni kabel (+) dotakne tal, ko je negativni kabel (-) priključen, lahko iskre povzročijo eksplozijo akumulatorja, kar lahko povzroči hude poškodbe ali smrt. (00049a)

1. Po navodilih v servisnem priročniku odstranite sedež in odklopite kable akumulatorja, najprej negativni kabel. Shranite vso železino za montažo sedeža.

▲ OPOZORILO

Pri servisiranju sistema za gorivo ne kadite in v bližini ne uporabljajte odprtega plamena ali isker. Bencin je izjemno vnetljiv in visoko eksploziven, kar lahko povzroči hude poškodbe ali smrt. (00330a)

2. Popustite ali odstranite rezervoar za gorivo. Glejte servisni priročnik.
- Če lahko dostopite do vseh kabljskih snopov in priključka kabla plina, lahko rezervoar premaknete navzgor in nazaj, ne da bi odklopiti vod za gorivo ali prečnik.
 - Če do teh priključkov **NE morete** dostopiti, je treba rezervoar za gorivo povsem odstraniti in ga shraniti za poznejšo namestitvev.

▲ SVARILO!

Neposredni stik zavorne tekočine DOT 5 z očmi lahko povzroči draženje, otekline in rdečico. Preprečite stik z očmi. V primeru stika oči sperite z obilo vode in poiščite zdravniško pomoč. Zaužitje večjih količin zavorne tekočine DOT 5 lahko vodi do prebavnih težav. Če tekočino zaužijete, poiščite zdravniško pomoč. Uporabljajte na dobro prezračujem območju. HRANITE ZUNAJ DOSEGA OTROK. (00144b)

▲ OPOZORILO

Stik z zavorno tekočino DOT 4 ima lahko resne učinke na zdravje. Neupoštevanje pravilne zaščite kože in oči lahko povzroči smrt ali resno poškodbo.

- Pri vdihavanju: Ostanite mirni, premestite osebo na svež zrak, poiščite zdravniško pomoč.
- Ob stiku s kožo: Odstranite kontaminirana oblačila. Takoj spirajte z obilo vode 15-20 minut. Če se razvije draženje, poiščite zdravniško pomoč.
- Če pride v oči: Izpirajte prizadete oči vsaj 15 minut pod tekočo vodo, pri tem morajo veke biti odprte. Če se razvije draženje, poiščite zdravniško pomoč.
- Pri zaužitju: Izperite usta in pijte veliko vode. Ne izzvati bruhanja. Obrnite se na nadzor za zastrupitve. Potrebna je takojšnja zdravniška pomoč.
- Za več informacij si oglejte varnostni list (SDS), ki je na voljo na naslovu sds.harley-davidson.com

(00240e)

OPOMBA

DOT 4 zavorna tekočina bo poškodovala barvane površine in površine ogrodja, s katerimi pride v stik. Pri izvajanju del na zavorah bodite vedno previdni in zaščitite površine pred razlitjem. Če tega ne storite, lahko poškodujete kozmetične površine. (00239c)

OPOMBA

Vsakršno razlitje zavorne tekočine takoj obrišite s **suho**, mehko krpo. Nato prizadeto območje temeljito obrišite s čisto, **vlažno**, mehko krpo (majhna razlitja) ali pa ga operite z veliko količino milnice (večja razlitja).

pokrijte bližnje površine motocikla s servisno prevleko H-D ali polietilensko zaščitno rjuho, da zaščitite motocikel pred poškodbami laka zaradi razlite zavorne tekočine DOT 4.

3. Iztočite zavorno tekočino iz rezervoarja sprednje zavore in vodov zavor po navodilih v servisnem priročniku.

ODSTRANITEV ORIGINALNEGA KRMILA

OPOMBA

Sprednji odbijač in sprednjo stran rezervoarja za gorivo pokrijte s servisnimi prekrivali H-D ali čistimi delavniškimi krpami, da preprečite nastanek prask na površini.

Odstranite vetrobransko steklo, če je nameščeno.

Modeli Dyna in Softail

OPOMBA

Previdno odstranite dele zavornega voda. Poškodbe naležnih površin lahko povzročijo iztekanje. (00320a)

1. Zapomnite si napeljavo sprednjega voda zavore in orientacijo pritrdilnih elementov banjo. Po navodilih v servisnem priročniku odklopite in odstranite zavorni vod. Vijake banjo shranite, tesnila zavornih vodov pa zavržite.
2. Po navodilih v servisnem priročniku odklopite kabel sklopke z ročice sklopke. Odklopite kabel sklopke s stranskega pokrova in odstranite kabel z vozila.

OPOMBA

Pred odklopom krmilnih kablov na krmilu si zapomnite, kako so napeljani.

Pri modelih Dyna 2007-2011 in Softail 2007-2010 se uporabljajo priključki Molex. Pri modelih 2006 in starejših uporabite priključke Deutsch. Postopke odklopa si oglejte v razdelku ustreznega priključka v servisnem priročniku.

Pri modelih Dyna letnik 2012 in novejših ter Softail letnik 2011 in novejših se uporabljajo priključki JAE, ki jih ni treba preklopiti na napajanje skozi krmilo.

3. Odstranite in zavržite vse plastične zadrževalne sponke kablov in kabljske vezice, s katerimi so pritrdjeni krmilni elementi na krmilu in žice smernih kazalcev na krmilo in priključke kabljskega razvoda. Če je potrebno, za odklop krmilnih kablov krmila iz sivega osempolnega in črnega šestpolnega priključka na glavnem kabljskem snopu pod rezervoarjem za gorivo glejte razdelek ustreznega priključka v dodatku servisnega priročnika.

OPOMBA

Pred odklopom ožičenja smernega kazalca si zapomnite napeljavo ožičenja smernega kazalca.

- Ločite polovici šestpolnega priključka smernega kazalca, če je del opreme.

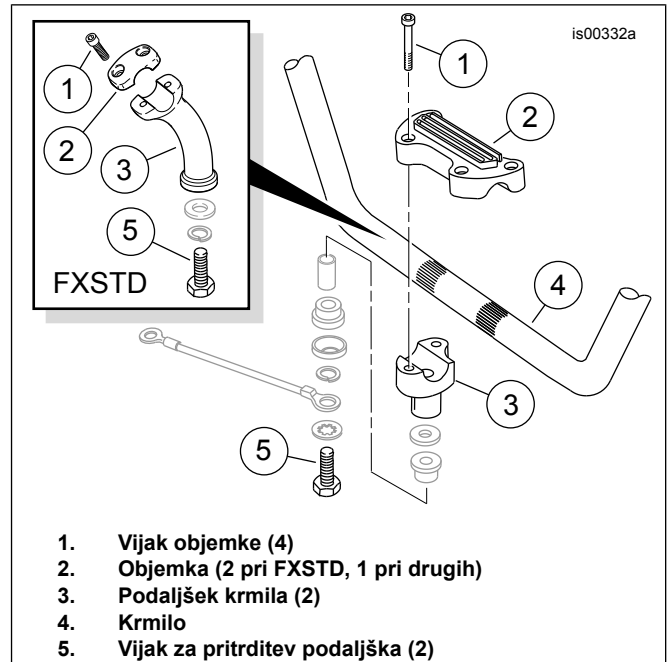
OPOMBA

NE odstranite žic z ohišij stikala na krmilu pod rezervoarjem za gorivo.

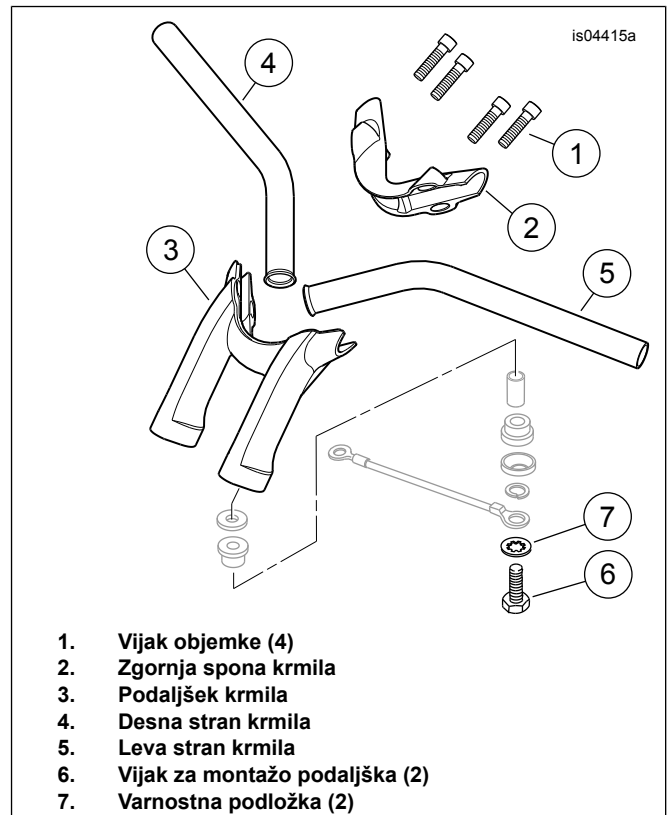
NE odstranite žic z ohišja priključka Multilock pod rezervoarjem za gorivo.

- Zabeležite barve in položaje žic v vsakem utoru ohišij priključkov, ki vodijo od stikal in od smernih kazalcev. Za odstranitev žic iz ohišij glejte razdelek ustreznega konektorja v dodatku servisnega priročnika.
- S trakom ovijte konce priključkov na vsakem kabelskem snopu, da ustvarite ločene vode. Vsak vod ovijte dovolj tesno, da ga lahko vstavite v luknjo in ga zlahka napeljete skozi novo krmilo.
- Odstranite glavni valj sprednje zavore in sestav ročice sklopke s krmila, skupaj s pritrjenimi lučkami smernih kazalcev in ogledali, če so del opreme.
- Povlecite kabelski ovoj in kabelske snope skozi krmilo, da krmilne elemente na krmilu in lučke smernih kazalcev sprostite iz motocikla. Odložite sestave krmilnih elementov na krmilu/lučk smernih kazalcev.
- Za odstranitev sestava ohišja desnega stikala in kabelskega snopa glejte servisni priročnik. Potrebno za dostop do kablov za plin.
- Za odklop kablov za prosti tek in plin s sestava desnega ročaja/rokava plina glejte servisni priročnik. Odklopite kabla za prosti tek in plin iz indukcijskega modula. Če ga ne boste zamenjali, odstranite desni rokav ročaja/plina in ga shranite za namestitvev na novo krmilo.
- Za odstranitev sestava ohišja levega stikala in kabelskega snopa glejte servisni priročnik.

- Za vse modele Dyna in Softail, RAZEN Rocker (FXCW/C):** glejte Slika 1 . Odstranite in zavržite vijake (1), zgornjo objemko (2) in krmilo (4). **Za modele Rocker (FXCW/C):** glejte Slika 2 . Odstranite in zavržite štiri šestkotne inbus vijake (1), s katerimi je pritrjena zgornja objemka krmila (2) na podaljšek (3). Odstranite in zavržite objemko. Odstranite krmila (4 in 5) z motocikla.



Slika 1. Objemke krmila in podaljški (modeli Dyna in Softail)



Slika 2. Objemka za krmilo in podaljšek (modeli Rocker)

- Če levi ročaj ni prilepljen na krmilo:** odstranite ročaj in ga shranite za namestitvev na novo krmilo, če ga ne boste zamenjali.

OPOMBA

Zabeležite zaporedje odstranitve okovja podaljša in njegovo usmerjenost ob odstranitvi ter ga shranite za poznejšo namestitvev.

14. **Za vse modele Dyna in Softail, RAZEN Rocker (FXCW/C):** glejte Slika 1 . Odstranite dva vijaka za montažo podaljška (5) izpod zgornjega nosilca vilic (1). Odstranite in zavržite podaljške krmila (3), vendar preostalo okovje za izolacijo podaljška shranite za poznejšo namestitev. **Za modele Rocker (FXCW/C):** glejte Slika 2 . Odstranite in zavržite dva vijaka za montažo podaljška (6) in varnostne podložke (7) izpod zgornjega nosilca vilic. Odstranite in zavržite podaljšek krmila (3), vendar preostalo okovje za izolacijo podaljška shranite za poznejšo namestitev. **Za vse modele Dyna in Softail:** pojdite na „**NOTRANJE OŽIČENJE NOVEGA KRMILA**“ .

Za modele Road King letnik 2003 in novejšje ter Freewheeler letnik 2016 in novejšje

OPOMBA

Previdno odstranite dele zavornega voda. Poškodbe nalezljivih površin lahko povzročijo iztekanje. (00320a)

1. Odstranite in shranite vijak z gumbno glavo na spodnji strani stebra vilic in sestav nosilca, s katerim je zavorna linija pritrjena na zatič kolektorja.
2. Zapomnite si napeljavo sprednjega voda zavore in orientacijo pritrdilnih elementov banjo. Po navodilih v servisnem priročniku odklopite in odstranite zavorni vod. Vijake banjo shranite, tesnila zavornih vodov pa zavržite. **Modeli z zavorami ABS:** odstranite vode vse do nadzorne enote zavor.
3. **VSI zavorni sistemi:** glejte servisni priročnik. Odklopite kabel sklopke z ročice sklopke ali vod sklopke iz glavnega valja. Odklopite kabel sklopke ali vod s stranskega pokrova.
4. Odstranite glavni valj sprednje zavore in sestav ročice sklopke s krmila.
5. Po navodilih v servisnem priročniku odstranite sestav žarometa iz ohišja žarometa.

OPOMBA

Pri modelih letnikov 2007-2013 se uporabljajo priključki Molex. Pri modelih 2006 in starejših uporabite priključke Deutsch. Postopke odklopa si oglejte v razdelku ustreznega priključka v dodatku servisnega priročnika.

Pri modelih letnika 2014 in novejših se uporabljajo priključki JAE, ki jih ni treba preklopiti na napajanje skozi krmilo.

6. Če so nameščene, odstranite plastične pritrdilne sponke za kable, s katerimi sta kabelska snopa smernih kazalcev pritrjena na krmilo.
7. Pri modelih letnik 2013 in starejših za odklop krmilnih kablov krmila iz sivega šestpolnega ali osempolnega in črnega šestpolnega priključka na glavnem kabelskem snopu v ohišju žarometa glejte razdelek ustreznega priključka v dodatku servisnega priročnika. Pri modelih letnik 2014 in novejših odklopite priključke JAE iz pladnjeva na ob straneh krmilne glave (2 na desni in 1 na levi). **Pri vozilih s smernimi kazalci, nameščenimi na krmilo,** ločite polovici šestpolnega priključka smernih kazalcev.

OPOMBA

Trenutni kompleti stikal s podaljšanimi žicami, na voljo za modele s tempomati, so omejeni na modele letnikov 2008-2013.

8. **Samo za modele letnikov 2008-2013:** odklopite krmilne kable elektronskega zempometat iz dveh štiripolnih priključkov, če sta del opreme.
9. Po navodilih v servisnem priročniku izvedite naslednje:
 - a. Odstranite ohišje desnega stikala in kabelski snop.
 - b. **Za modele letnik 2007 in starejše:** odklopite in odstranite kable za plin/prosti tek iz trenutno nameščenega desnega ročaja/rokava plina.
 - c. **Za VSE modele:** odstranite ohišje levega stikala in kabelski snop.
10. Odstranite in zavržite pritrdilne spojke žic, ki so pritrjene na kabelske snope ali krmilo.
11. **Če levi ročaj ni prilepljen na krmilo:** odstranite končni pokrovček z ročaja, če obstaja. Odstranite ročaj in ga shranite za namestitev na novo krmilo, če to želite.
12. Odstranite končni pokrovček z desnega ročaja, če obstaja, nato pa odstranite ročaj s krmila.

OPOMBA

Pri modelih letnik 2008 in novejših: senzor krmilnega ročaja na desni strani krmila ima tesnilni pokrovček, ki notranje elektrode ščiti pred umazanijo in vlago ter deluje tudi kot zadrževalnik desnega ročaja (za plin).

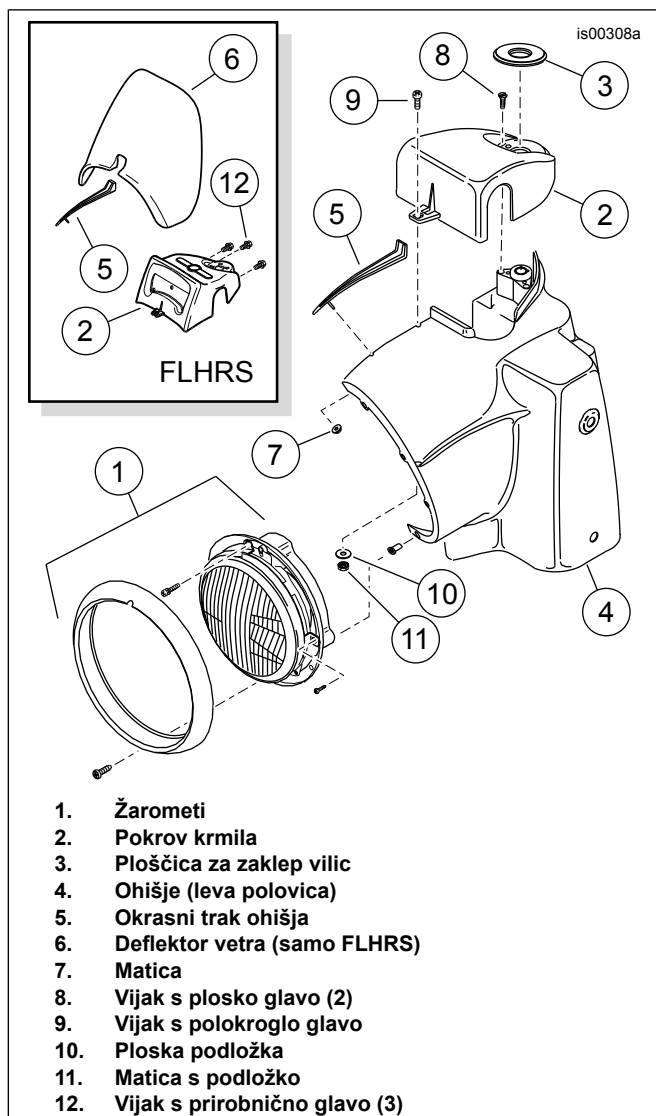
Za odstranitev ročaja za plin ga je morda treba rahlo povleči, da se zatiči v ročaju sprostijo iz utorov v tesnilnem pokrovčku.

Če ročaja za plin NE menjate: po odstranitvi ročaja preverite, ali je tesnilni pokrovček pritrjen na konec senzorja krmilnega ročaja. V nasprotnem primeru odstranite tesnilni pokrovček z nožic znotraj ročaja za plin s kosom trdne servisne žice.

Pri modelih letnik 2013 in starejših je treba originalni senzor krmilnega ročaja OBVEZNO zamenjati s kompletom senzorja krmilnega ročaja (št. dela H-D 32310-08). Glejte Preglednica 3 .

Pri modelih letnik 2014 in novejših se ponovno uporabi originalni senzor krmilnega ročaja.

13. Če je potrebno, po navodilih v servisnem priročniku odstranite originalni senzor krmilnega ročaja in premostitveni kabelski snop senzorja krmilnega ročaja.



1. Žarometi
2. Pokrov krmila
3. Ploščica za zaklep vilic
4. Ohišje (leva polovica)
5. Okrasni trak ohišja
6. Deflektor vetra (samo FLHRS)
7. Matica
8. Vijak s plosko glavo (2)
9. Vijak s polokroglo glavo
10. Ploska podložka
11. Matica s podložko
12. Vijak s prirobnično glavo (3)

Slika 3. Ohišje, žaromet in pokrov krmila (prikazan je FLHR)

14. Za VSE modele Road King: glejte Slika 3 . Sezite v notranjost ohišja žaromet (4) in odstranite prirobnično matico (7), da sprostite okrasni trak (5) na vrhu ohišja.

OPOMBA

Krmili Fat Ape in Fat Mini-Ape nista združljivi z originalnim deflektorjem vetra (6) na modelih FLHRS . Deflektor in okrasni trak (5) pri navedenih modelih lahko zavržete in namestite nov okrasni trak (št. dela H-D 67868-03, na voljo v ločeni prodaji).

15. Za modele za Severno Ameriko in mednarodne modele letnik 2014 in novejše: odstranite in shranite dva križna vijaka s plosko glavo (8) izpod imenske ploščice, s katerima je pritrjen pokrov krmila na zaklep vilic. Za modele za Avstralijo, Brazilijo, Anglijo, Evropo in Japonsko letnik 2013 in starejše: vijaki s plosko glavo (8) imajo lomljive glave, zato jih ni preprosto odstraniti. Za odstranitev vijakov z lomljivimi glavami s centrinnim bodalom izvrtajte vodilno luknjo na vrhu vsakega vijaka in vijak odstranite z levo usmerjenim svedrom 3 mm (1/8 in). Če vam to ne uspe, z uporabo 5 mm (3/16 in) dolgega natičnega svedra previdno odvijte glave lomljivih vijakov. S kleščami odstranite stebila vijakov z zaklepa vilic.

16. Za VSE modele Road King: po navodilih v servisnem priročniku odstranite in zavržite pokrov krmila, deflektor vetra in krmilo. Za modele Freewheeler: po navodilih v servisnem priročniku odstranite in zavržite pokrov krmila, ohišje žaromet in krmilo.

OPOMBA

Zabeležite zaporedje odstranitve okovja podaljška in njegovo usmerjenost ob odstranitvi ter ga shranite za poznejšo namestitev.

Ohlapno namestite krmilo in objemke, da olajšate odstranitev vijakov za montažo podaljška.

17. Odstranite dva vijaka za montažo podaljška izpod zgornjega nosilca vilic. Odstranite in zavržite podaljška krmila, vendar okovje shranite za poznejšo namestitev.

OPOMBA

NE odstranite žic iz ohišij priključka stikala na krmilu Molex ali Deutsch v ohišju žaromet.

18. Samo modeli letnik 2013 in starejši. Zapomnite si barve in položaje žic v vsakem utoru ohišij vtičnic, ki vodijo iz stikala. Glejte razdelek ustreznega priključka v dodatku servisnega priročnika. Odstranite žice (z vtičnimi priključki) iz ohišij vtičnic.

NOTRANJE OŽIČENJE NOVEGA KRMILA

1. Za modele Dyna in Softail: odstranite kableske vezice in plastične pritrdilne sponke ožičenja, s katerimi so bili pritrjeni kableski snopi stikala na originalno krmilo. Za modele Road King letnik 2013 in starejše: namestite komplet stikala krmila s podaljšanim kablom (ločen nakup) v ohišje stikala na desnem in levem kraku krmila po navodilih v tem kompletu. Za VSE modele: glejte Slika 10 . Potisnite eno majhno tesnilo (3) na žični snop vsakega stikala, pri čemer tesnilo namestite v bližino stikala.

2. S trakom ovijte konce žičnih priključkov iz vsakega vira, da izdelate ločene vode. Vsak vod ovijte dovolj tesno, da ga lahko vstavite v odprtino in ga zlahka napeljete skozi novo krmilo.

OPOMBA

Vodilne niti (ali tanke žice) lahko pomagajo pri napeljavi žičnih snopov skozi krmilo. Za vsak žični snop, ki ga je treba napeljati skozi krmilo, vnaprej napeljite ločeno nit skozi krmilo.

Niti eno za drugo s lepilnim trakom prilepite na konec ustreznega žičnega snopa. Preden jih uporabite, pritrдите preostale vodilne niti na posamezni konec krmila, da preprečite, da bi jih prezgodaj potegnili skozenj.

Povlecite nit skozi krmilo, da žični snop napeljete do ustrezne izstopne točke.

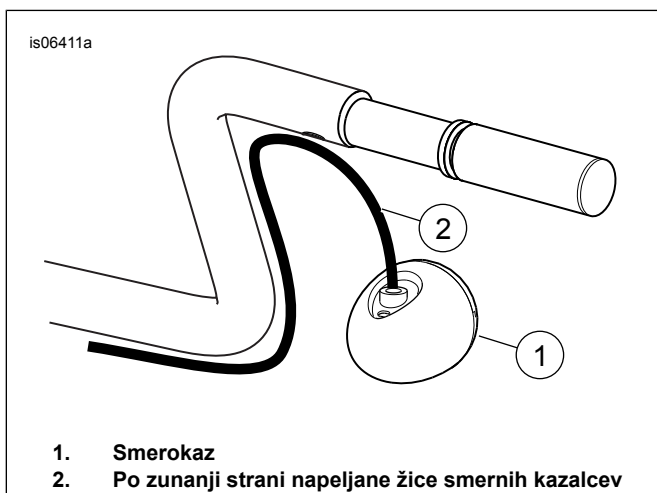
Sledijo posebna navodila za vsak žični snop.

3. Za modele **BREZ** smernih kazalcev, nameščenih na krmilo: pojdite na korak 9 (za Slika 5). Za modele **S** smernimi kazalci, nameščenimi na krmilo: če so originalne žice smernih kazalcev potekale skozi ohišja stikala in v krmilo skozi dve veliki odprtini (J), pojdite na korak 4 (za Slika 4). Glejte sliko 4. Če so bile originalne žice smernih kazalcev napeljane po zunanji strani , je treba te smerne kazalce prestaviti s krmila. Prestavite jih zdaj po navodilih v ustreznem kompletu za prestavitev.

4. Če so originalne žice smernih kazalcev potekale SKOZI ohišja stikala: odstranite smerni kazalec iz sestava ročice sprednje zavore (steblo ogledala) in ga pustite viseti z ohišja stikala. Smerni kazalec, preden ga boste pozneje namestili, pokrijte ali ga na drug način zavarujte pred poškodbami.

OPOMBA

Glejte Slika 5 . Preverite, ali je na žični snop stikala in smernega kazalca nameščeno veliko tesnilo (7) v bližini stikala.



Slika 4. Smernik kazalci, nameščen na krmilo, ki jih je treba prestaviti

- Na kabelski snop desnega smernega kazalca in stikala nanesite tanko plast tekočega mila, čistilnega sredstva za okna ali univerzalnega maziva.
- Krmilo postavite na gladko, mehko površino, z ročaji obrnjenimi navzgor, in narahlo vstavite kabelski snop desnega stikala v veliko odprtino na spodnji strani novega krmila ter proti veliki odprtini na sredini krmila.

▲ OPOZORILO

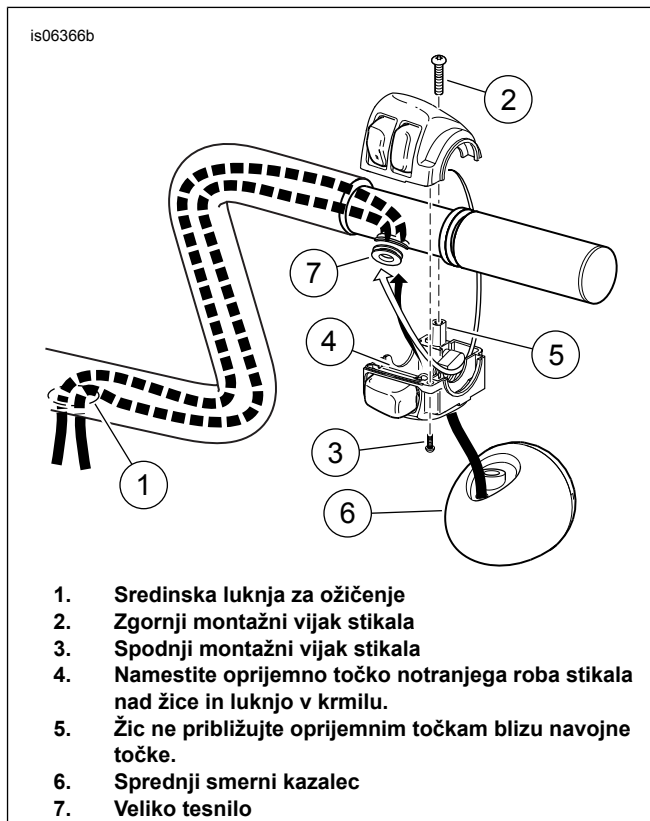
Previdno potegnite žice skozi luknjo v krmilu, da preprečite lupljenje žic. Olupljene žice lahko povzročijo kratki stik in poškodujejo električne dele motocikla, kar lahko povzroči izgubo nadzora nad motociklom ter hude poškodbe ali smrt. (00418b)

7. Povlecite s trakom ovita konca žičnega snopa skozi izhodno odprtino na sredini krmila, pri čemer ohišje stikala namestite v približno končni položaj. V tem trenutku še **NE** pritrđite ohišja stikala na krmilo.

8. Ponovite korake od 4 do 7 za žični snop stikala na levi strani. Pojdite na korak 13 .

OPOMBA

Te smerne kazalce je treba prestaviti s krmila. Prestavite jih zdaj po navodilih v ustreznem kompletu za prestavitev.



Slika 5. Napeljava žic smernih kazalcev in stikala skozi ohišje stikala

9. Če so bile originalne žice smernih kazalcev **PRESTAVLJENE** ali **NI** smernih kazalcev, nameščenih na krmilo: na desno stran žičnega snopa stikala nanesite tanko plast tekočega mila, čistilnega sredstva za okna ali univerzalnega maziva.

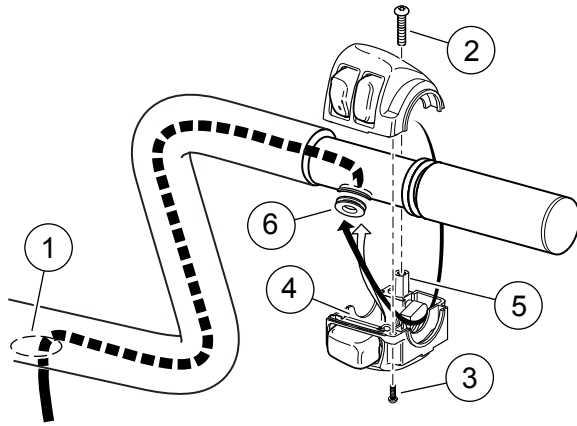
10. Glejte Slika 6. Krmilo postavite na gladko, mehko površino, z ročaji obrnjenimi navzgor, in narahlo vstavite kabelski snop desnega stikala v veliko odprtino na spodnji strani novega krmila ter proti veliki odprtini na sredini krmila.

▲ OPOZORILO

Previdno potegnite žice skozi luknjo v krmilu, da preprečite lupljenje žic. Olupljene žice lahko povzročijo kratki stik in poškodujejo električne dele motocikla, kar lahko povzroči izgubo nadzora nad motociklom ter hude poškodbe ali smrt. (00418b)

11. Povlecite s trakom ovita konca žičnega snopa skozi izhodno odprtino na sredini krmila, pri čemer ohišje stikala namestite v približno končni položaj. V tem trenutku še **NE** pritrđite ohišja stikala na krmilo.

12. Ponovite korake od 9 do 11 za žični snop stikala na levi strani.



1. Sredinska luknja za ožičenje
2. Zgornji montažni vijak stikala
3. Spodnji montažni vijak stikala
4. Namestite oprijemno točko notranjega roba stikala nad žice in luknjo v krmilu.
5. Žic ne približujte oprijemnim točkam blizu navojne točke.
6. Veliko tesnilo

Slika 6. Napeljava žice ohišja stikala

▲ OPOZORILO

Tesnila v vsaki luknji ožičenja v krmilu morajo ostati na svojem mestu, ko speljete žice skozi krmilo. Delovanje brez tesnil na mestu lahko poškoduje žice ter povzroči kratki stik ter hude poškodbe ali smrt. (00416d)

13. Za VSE modele: Glejte Slika 10. Vstavite tesnila za žice stikala (3) na ustrezno mesto v luknje za žice stikala na krmilu.

OPOMBA

Pri namestitvi tesnila si lahko pomagata s tanko plastjo tekočega mila, čistilnega sredstva za okna ali univerzalnega maziva.

14. Za vse modele, **RAZEN** modele Road King in Freewheeler letnik 2008 in novejši: pojdite na **ZAŠČITA ŽICE**.

OPOMBA

Za modele Road King 2008-2013:

Z novim krmilom NE uporabite originalnega senzorja krmilne ročice. Majhen zeleni priključek na originalnem senzorju ni združljiv s krmilom z notranjo žično napeljavo. Originalni senzor je treba **OBVEZNO** zamenjati s kompletom senzorja krmilne ročice (št. dela H-D 32310-08, v ločeni prodaji). Glejte Slika 11 in Preglednica 3.

Za modele Road King in Freewheeler letnik 2014 in novejši:

ponovno uporabite originalni senzor krmilnega ročaja z manjšim notranjim žičnim snopom.

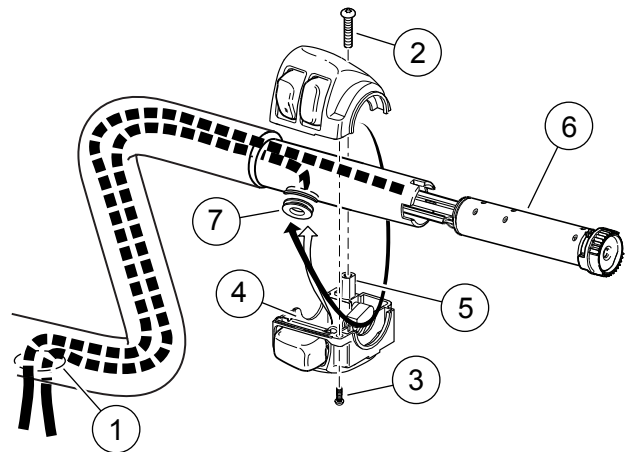
Ta namestitvev ni združljiva z ogrevanimi ročaji, zato se krajši del ožičenja senzorja krmilne ročice (K) za ogrevani ročaj pri tej namestitvi NE UPORABLJA. Te žice lahko skrajšate in zalepite z izolirnim trakom, da preprečite motenje montaže, ali pa jih pustite zvezane ter prilepljene v krmilo.

15. Konca daljšega para kabljskih snopov (L) oblepite dovolj tesno, da ju lahko zlahka potisnete skozi krmilo. Na kabljski snop **senzorja krmilne ročice** nanesite tenko plast tekočega mila, čistilnega sredstva za okna ali univerzalnega maziva.

16. Glejte Slika 7. Potisnite žični snop senzorja krmilne ročice v konec desnega kraka krmila in proti veliki odprtini na sredini krmila, prstne blazinice na senzorju krmilne ročice pa namestite v reže na koncu krmila. Blazinice in reže so različnih velikosti, kar preprečuje neustrezno namestitvev.

OPOMBA

Senzor krmilne ročice mora biti za zagotovitev pravilnega delovanja povsem vstavljen.



1. Sredinska luknja za ožičenje
2. Zgornji montažni vijak stikala
3. Spodnji montažni vijak stikala
4. Namestite oprijemno točko notranjega roba stikala nad žice in luknjo v krmilu
5. Žic ne približujte oprijemnim točkam blizu navojne točke
6. Senzor krmilne ročice
7. Veliko tesnilo

Slika 7. Napeljava žic ohišja stikala in senzorja krmilne ročice (Touring 2008 in novejši)

ZAŠČITA ŽICE

▲ OPOZORILO

Žice, ki izstopajo iz spodnje sredine krmila, morajo biti na luknji izstopa žice iz krmila zaščitene pred obrabo s kabli, ki se na toploti skrčijo. Če žice niso zaščitene s kabli, ki se na toploti skrčijo, lahko pride do kratkega stika ali pretrganja žic, kar lahko povzroči izgubo nadzora nad motociklom ter hude poškodbe ali smrt. (00432c)

OPOMBA

Toplotno krčljive cevi na kabljskih snopih, ki izhajajo iz spodnjega srednjega dela krmila, je treba namestiti za zaščito kablov pred poškodbami in kratkimi stiki v izhodni luknji za kable na krmilo.

1. Ko so vsi kabelski snopi povlečeni skozi odprtino na sredini krmila in obe ohišji stikal na krmilu (plus smerni kazalci in senzor krmilne ročice, če sta del opreme) nameščena na ustreznem mestu, namestite krčljivi ovoj iz različnih kompletov, da zaščitite žice pred cefranjem na robovih izhodnih lukenj.
 - a. **Kabelski snopi stikala na ročici:** glejte Slika 10 . Prerežite **velik** , 102 mm (4 in) dolg kos toplotno krčljive cevi (4) iz kompleta krmila na dva enaka dela, in posamezni del natakните prek žičnega sklopa stikala na mestu izstopne luknje za žice krmila.
 - b. **Žice smernega kazalca:** če je primerno, prerežite **majhen** , 102 mm (4 in) dolg kos toplotno krčljive cevi (5) iz kompleta krmila na dva enaka dela in posamezni del natakните prek žice smernega kazalca na mestu izstopne luknje za žice krmila.

Če je primerno:

▲ OPOZORILO

Pri uporabi UltraTorch UT-100 ali katere koli druge grelne naprave upoštevajte navodila proizvajalca. Neupoštevanje navodil proizvajalca lahko povzroči ogenj ter hude poškodbe ali smrt. (00335a)

- Preprečite usmerjanje toplote na katerikoli del sistema za gorivo. Velika vročina lahko povzroči vžig/eksplozijo goriva, kar lahko ima za posledico smrt ali resne poškodbe.
 - Preprečite usmerjanje vročine proti katerim koli komponentam električnega sistema, razen priključkov, na katerih se izvaja toplotno krčenje.
 - Nikoli ne približujte rok h konicam orodja ali k toplotni skrčki.
2. s toplotno pištolo ali ustreznim orodjem za toplotno obdelavo skrčite toplotno krčljive cevi na žične snope.
 3. **Za modele, opremljene s senzorjem oprijema,** glejte Slika 11 . Natakните vinilne kabelske cevi (11) prek vseh žic senzorja položaja krmilne ročice. Natakните dovolj cevi, da se prekrivajo na točki, kjer žice izstopajo iz krmila. Odrežite odvečno dolžino kabelskih cevi, da izpostavite nožice priključka senzorja (M).
 4. Odstranite trak s koncev kabelskih snopov.
 5. Preverite električno kontinuiteto med krmilom in posameznimi žicami v kabelskih snopih. Kontinuiteta pomeni kratek stik, kar zahteva pregled žic in napeljave v ohišju stikala.

Namestitev podaljška in krmila

OPOMBA

*Komplet vključuje sestav podaljška krmila, ki ga je **treba namestiti** s tem krmilom.*

***Za modele FXCW/C** je potreben dodaten nakup dveh pritrdilnih elementov nosilca podaljška (št. dela H-D 3471) in dveh razcepnih varnostnih podložk (št. dela H-D 7068), s katerimi zamenjate dele, ki ste jih pred tem odstranili in zavrgli (glejte Slika 2 , elementa 6 in 7).*

***Za modele Road King** je potreben dodaten nakup pokrova krmila, ki ga **ohlapno** namestite pred namestitvijo podaljška. Na voljo so kromirani pokrovi (2013 in starejši, št. dela H-D 55879-10, 2014 in novejši, št. dela H-D 55800289) ali črni pokrovi (2013 om starejši, št. dela H-D 55881-10, 2014 in*

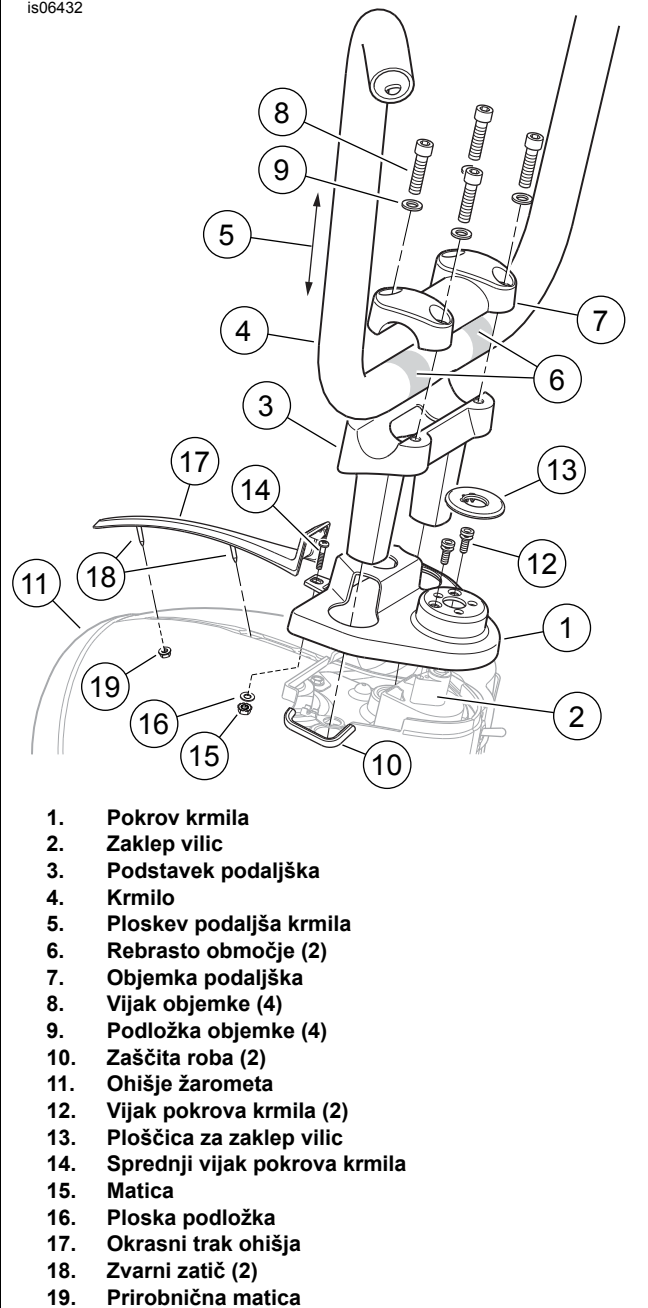
novejši, št. dela H-D 55800290), da se zagotovi ujemanje ali kontrast s podaljškom in krmilom.

- Poleg tega je za **modele FLHRS** potreben nakup okrasnega traku (št. dela H-D 67868-03).
 - **Za modele za Avstralijo, Brazilijo, Anglijo, Evropo in Japonsko letnik 2013 in starejše** je potreben dodaten nakup dveh #10-24 x 1/2-palčnih pritrdil s plosko glavo, ki preprečujejo nedovoljene posege (št. dela H-D 2935A).
1. **VSI modeli:** glejte Slika 10 . Namestite **nov** podaljšek krmila po navodilih v kompletu podaljška.
 - a. Sestavite okovje za izolacijo podaljška v isti konfiguraciji, v kateri ste ga prej odstranili.
 - b. **Modeli Road King:** glejte Slika 8 . Postavite pokrov krmila (1) prek zaklepa vilic (2) tako, da je obrnjen, kot je prikazano.
 - c. Vstavite noge podstavka podaljška (3) skozi luknje v pokrovu krmila in pritrdite podaljšek z montažnim vijaki, ki ste jih prej odstranili. V tem trenutku ne privijte do konca.

OPOMBA

***VSI modeli:** tipična poravnanaost krmila postavi ploskev podaljška krmila (5) vzporedno s sprednjimi vilicami vozila; vendar lahko državni ali lokalni predpisi nalagajo omejitve višine krmila. O tem se pozanimajte in višino ustrezno prilagodite.*

2. Namestite krmilo (4) na podstavek podaljška in napeljite žične snope navzdol skozi luknjo v podstavku podaljška, pokrovu krmila (če je del preme) in veliko ovalno odprtino na zgornjem nosilcu vilic (trojno drevo).
3. Krmilo namestite tako, da so rebrasta območja (6) sredinsko poravnana na podstavku podaljška. Namestite objemko podaljška (7) in pritrdilne objemke (8, 9) po navodilih v kompletu podaljška, vendar jih zdaj še ne privijte do konca.
4. Ko je krmilo sredinsko poravnano in usmerjeno, pritrdite pritrdilne elemente objemke podaljška.
Navor: 20,3–24,4 N·m (15–18 ft-lbs) *Šestrobni vijak*
5. Najprej privijte sprednji par pritrdilnih elementov, nato pa še zadnji par. Drugič zategnite do istih vrednosti, da zagotovite ustrezno porazdelitev obremenitve objemke podaljška.
Navor: 20,3–24,4 N·m (15–18 ft-lbs) *Šestrobni vijak*
6. **Zaporedno** odstranite montažne vijake **podstavka** podaljška, nanesite nekaj kapljic sredstva Loctite 271 - rdečega na 4-6 navojev, ki so najbližje koncu, in namestite.
7. Montažne vijake podstavka podaljška privijte do.
Navor: 41–54 N·m (30–40 ft-lbs) *Šestrobni vijak*



1. Pokrov krmila
2. Zaklep vilic
3. Podstavek podaljška
4. Krmilo
5. Ploskev podaljška krmila
6. Rebrasto območje (2)
7. Objemka podaljška
8. Vijak objemke (4)
9. Podložka objemke (4)
10. Zaščita roba (2)
11. Ohišje žaromet
12. Vijak pokrova krmila (2)
13. Ploščica za zaklep vilic
14. Sprednji vijak pokrova krmila
15. Matica
16. Ploska podložka
17. Okrasni trak ohišja
18. Zvarni zatič (2)
19. Prirobnična matica

Slika 8. Konfiguracija podaljška krmila FLHR Ape

Namestitev ročnih krmilnih elementov in ohišja žic stikal

1. **Za vse modele, razen Road King letnik 2008 in novejšje:** po navodilih v servisnem priročniku namestite nove (ločen nakup) krmilne kable plina in nov (ločen nakup) ali originalen sestav desnega ročaja/rokava za plin. **Za modele Road King in Freewheeler letnik 2008 in novejšje:** po navodilih v servisnem priročniku namestite nov (združljiv s senzorjem krmilne ročice, ločen nakup) ali originalen desni ročaj/rokav za plin.
2. Prilagodite položaj ohišja stikala in sestav zavorne ročice na krmilu, da zagotovite udobje voznika. Ko je vozilo na stranskem stojalu, mora biti glavni valj zavore približno vodoravno poravnan.

3. **Najprej privijte zgornji in nato spodnji vijak objemke** zavorne ročice. Privijte.
Navor: 8,1–12,2 N·m (72–108 in-lbs) *Vijak s TORX glavo*
4. **Najprej privijte spodnji in nato zgornji vijak ohišja stikala.** S tem ostane morebitna odprtina na sprednji strani ohišja stikala, da se zagotovi najboljši videz.
Navor: 4–5,1 N·m (35–45 in-lbs) *Vijak s TORX glavo*
5. Preverite, ali se desni ročaj/puša za plin obrača in se prosto vrti in se ne zatika na krmilo ali ohišje stikala.

OPOMBA

Če so ročice vzorčaste, poravnajte vzorec na levi ročici z vzorcem na desni ročici, ko je ročica za plin v popolnoma zaprtem položaju.

6. Namestite nov (ločen nakup) ali originalen ročaj krmila na levi konec novega krmila po navodilih za ročaj krmila ali navodilih v servisnem priročniku.
7. Po navodilih v servisnem priročniku prilagodite položaje ohišja stikala in sestava ročice sklopke na krmilu, da zagotovite udobje voznika.
8. **Najprej privijte zgornji in nato spodnji vijak objemke** ročice sklopke. Privijte.
Navor: 8,1–12,2 N·m (72–108 in-lbs) *Vijak s TORX glavo*
9. **Najprej privijte spodnji in nato zgornji vijak ohišja stikala.** Privijte.
Navor: 4–5,1 N·m (35–45 in-lbs) *Vijak s TORX glavo*
10. Za namestitev kabla sklopke ustrezne dolžine (kupljenega ločeno) glejte servisni priročnik in sledite navodilom.

▲ OPOZORILO

Od pravilne namestitve tega sklopa je odvisna varnost voznika. Na motociklih, opremljenih z zavorami EBS, mora montažo opraviti serviser. Za pravilno montažo tega sklopa potrebujete posebno orodje, ki je na voljo samo pri trgovcih z motorji Harley-Davidson. Napačno servisiran zavorni sistem lahko negativno vpliva na zmogljivost zaviranja, kar lahko povzroči hude poškodbe ali smrt. (00578b)

▲ OPOZORILO

Zamenjajte tesnila zavornega voda. Ponovna uporaba originalnih tesnil lahko povzroči okvaro zavore ter izgubo nadzora nad motociklom, kar lahko povzroči hude poškodbe ali smrt. (00318a)

OPOMBA

Izogibajte se razlitjem. Pred montažo se prepričajte, da so tesnila, vijaki z luknjo, zavorni vod in luknja čeljusti čisti in nepoškodovani. (00321a)

11. Skrbno preverite nove vode zavore (kupljene ločeno), da ugotovite, ali so na njih poškodbe ali nepravilnosti, in jih zamenjajte, če so poškodovani. Namestite vod zavore v skladu z navodili v servisnem priročniku ali navodili, priloženimi vodom zavore.
12. Odzračite zavore po navodilih v servisnem priročniku.

▲ OPOZORILO

Če na motociklu z ABS odvijete ali zamenjate kateri koli del, vod ali priključek hidravlične zavore, morate med postopkom spuščanja zavore uporabiti program Digital Technician II, da preverite, da ste iz sistema izpustili ves zrak. Če sistema ne izpustite pravilno, lahko to povzroči poškodbe zavornega sistema, kar lahko povzroči hude poškodbe ali smrt. (00585c)

PONOVA PRIKLJUČITEV ELEKTRIČNE NAPELJAVE

1. Upoštevajte napeljavo, ki ste jo zabeležili v korakih razstavljanja, da krmilne žice krmila dosežejo glavni kabelski snop vozila in ohišja priključkov signalne žice. **Modeli Dyna in Softail:** pod rezervoarjem za gorivo napeljite žični snop levega stikala vzdolž leve strani okvirja, žični snop desnega stikala pa vzdolž desne strani okvirja. **Modeli Road King in Freewheeler:** v notranjost ohišja žarometa ali ob strani krmilne glave na okvirju. Namestite sponke in vodila žic, ki ste jih shranili med razstavljanjem.

OPOMBA

Pri modelih Dyna 2007-2011, Softail 2007-2010 in Road King 2007-2013 se uporabljajo priključki Molex. Pri modelih 2006 in starejših uporabite priključke Deutsch. Postopke priklopa si oglejte v razdelku ustreznega priključka v servisnem priročniku.

2. Po potrebi glejte opombe, ki ste jih zabeležili med koraki odstranjevanja, in ustrezen razdelek ter električne načrte priključkov v dodatku servisnega priročnika. Posamezno vtičnico iz žičnega snopa levega stikala vstavite v ustrezno odprtino v sivem osempolnem ali šespolnem ohišju za priključke, ki ste ga prej odstranili. Posamezno vtičnico iz žičnega snopa desnega stikala vstavite v ustrezno odprtino v črnem šespolnem ohišju za priključke, ki ste ga prej odstranili.

OPOMBA

Morda so potrebni podaljški žičnega snopa stikala (ločen nakup), s katerimi podaljšate žične snope stikal, da lahko dosežete glavni kabelski snop vozila.

3. Priključite levo krmilno ohišje z nožicami in vtičnicami. Priključite desno krmilno ohišje z nožicami in vtičnicami.
4. **Za modele s smernimi kazalci, nameščenimi na krmilo:**
 - a. Glejte opombe, ki ste jih zabeležili med koraki odstranjevanja, in ustrezen razdelek ter električne načrte priključkov v dodatku servisnega priročnika. Posamezno vtičnico iz smernih kazalcev vstavite v ustrezno odprtino v črnem šespolnem ohišju za priključke Multilock, ki ste ga prej odstranili.
 - b. Napeljite na priključek smernega kazalca na glavnem kabelskem snopu vozila v skladu s prej zabeleženo napeljavo. Morda je potrebe podaljšek žičnega snopa smernega kazalca (ločen nakup), s katerim podaljšate žični snop smernega kazalca, da lahko dosežete glavni kabelski snop vozila
 - c. Priključite ohišje šestpolne vtičnice z nožicami Multilock.
 - d. Namestite sponke in/ali vodila žic, ki ste jih prej odstranili.

5. **Za vse modele, RAZEN Road King letnik 2008 in novejše:** pojdite na **KONČNO SESTAVLJANJE**. Za modele Road King 2008-2013: po navodilih v servisnem priročniku priključite ohišja tripolnih vtičnic s nožicami v ohišju.
6. Vzemite črno ohišje šespolnega priključka z nožicami Molex (8) iz komponent senzorja krmilnega ročaja. Vstavite vsak priključek pin (M) iz senzorja krmilnega ročaja v ustrezno odprtino v ohišju pin, kot sledi: Iz **rumenega** voda, iz **črnega** voda,
 - a. ČRNA žica v odprtino 1
 - b. BELA žica v odprtino 2
 - c. RDEČA žica v odprtino 3
 - a. ČRNA žica v odprtino 4
 - b. BELA žica v odprtino 5
 - c. RDEČA žica v odprtino 6
7. Priključite šest-polno črno ohišje pin Molex iz senzorja krmilnega ročaja v ohišje šest-polne vtičnice znotraj ohišja žarometa. Namestite prej nameščene cevi PVC, da preprečite poškodbe žic senzorja krmilnega stikala znotraj ohišja žarometa

KONČNA MONTAŽA

▲ OPOZORILO

Pri servisiranju sistema za gorivo ne kadite in v bližini ne uporabljajte odprtega plamena ali isker. Bencin je izjemno vnetljiv in visoko eksploziven, kar lahko povzroči hude poškodbe ali smrt. (00330a)

Modeli Dyna in Softail

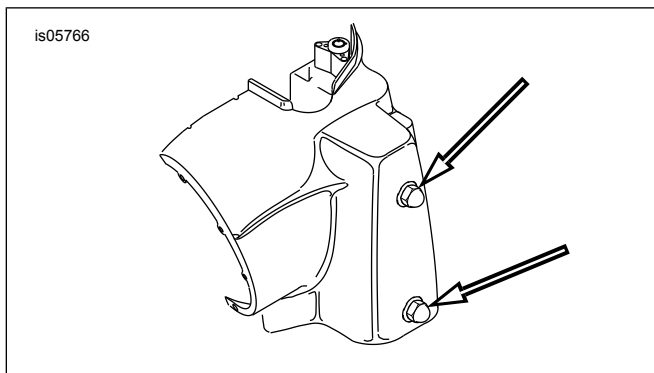
1. Namestite rezervoar za gorivo po navodilih v servisnem priročniku. Pojdite na „**VARNOSTNO PREVERJANJE**“.

Modeli Freewheeler

1. Namestite rezervoar za gorivo, če ste ga popustili ali odstranili. Glejte servisni priročnik.
2. Po navodilih v servisnem priročniku namestite ohišje žarometa in žaromet.
3. Po navodilih v servisnem priročniku namestite žaromet v ohišje.
4. Namestite vetrobransko steklo, če je del opreme.

Modeli Road King

1. Namestite rezervoar za gorivo po navodilih v servisnem priročniku, če ste ga prej popustili ali odstranili.
2. Glejte Slika 8. Da preprečite morebitne poškodbe zavornega voda, preverite, ali zaščitne robov (10 ostanejo nameščene na notranjih robovih ohišja žarometa (11). Če zaščitni robovi ni, so počene ali poškodovane, jih zamenjajte.
3. Glejte Slika 9. Popustite dve zaprti matici, s katero je pritrjena leva polovica ohišja (glejte puščice). Ponovite na desni strani ohišja.



Slika 9. Pritrdilni elementi za ohišje žaromet (modeli FLHR)

4. Glejte Slika 8 . Pritrdite **nov** pokrov krmila (1) na mehanizem zaklepa vilic (2). **Za modele za Severno Ameriko in mednarodne modele letnik 2014 in novejšje:** uporabite dva vijaka s plosko glavo (12), ki ste ju prej odstranili. Privijte vijaka s plosko glavo. **Za modele za Avstralijo, Brazilijo, Anglijo, Evropo in Japonsko letnik 2013 in starejše:** uporabite dva nova posebna vijaka (št. dela H-D 2935A, ločen nakup). Zategnite vijake (12), dokler se ne lomljive glave ne odlomijo.
5. Originalno ploščico za zaklep vilic (13) pritisnite v ustrezen položaj na pokrovu krmila.
6. Vstavite vijak (14, ki ste ga prej odstranili) skozi luknjo na sprednji strani pokrova krmila in na vrhu ohišja žaromet (11). Sezite v ohišje in namestite matico (15) in plosko podložko (16) na navoje vijaka. Privijte.
Navor: 1,1–2,3 N·m (10–20 in-lbs) *Križni vijak*
7. Vstavite kavelj okrasnega traku (17) v režo na pokrovu krmila. Vstavite zvarne zatiče (18) na okrasnem traku v luknjo na zgornjem delu ohišja žaromet in sezite v ohišje, da namestite prirobnico matico (19). Privijte.
Navor: 1,7–2,3 N·m (15–20 in-lbs) *šestkotna prirobnica matica*
8. Po navodilih v servisnem priročniku namestite žaromet v ohišje.
9. Namestite vetrobransko steklo, če je del opreme.

PREVERJANJE VARNOSTI

⚠ OPOZORILO

Prepričajte se, da je krmilo mehko in brez motenj. Motnje krmila lahko povzročijo izgubo nadzora nad motociklom ter hude poškodbe ali smrt. (00371a)

- Prepričajte se, da se žice, pletenice sklopke, pletenice za plin/prosto tek in zavorni vodi ne napejajo, ko krmilo obrnete povsem do leve ali desne omejitve vilic.

OPOMBA

Pred priklopom kablov akumulatorja se prepričajte, da je kontaktna ključavnica v položaju OFF (izklop).

⚠ OPOZORILO

Najprej priključite pozitivni kabel (+) akumulatorja. Če se pozitivni kabel (+) dotakne tal, ko je negativni kabel (-) priključen, lahko iskre povzročijo eksplozijo akumulatorja, kar lahko povzroči hude poškodbe ali smrt. (00068a)

1. Po navodilih v servisnem priročniku priključite kable akumulatorja (naprej pozitivni kabel). Na priključke akumulatorja nanesite tanko plast maziva za električne kontakte Harley-Davidson (št. dela H-D 99861-02), vazelina ali sredstva za preprečevanje korozije.

⚠ OPOZORILO

Pred vožnjo se prepričajte, da vse luči in stikala delujejo pravilno. Slaba vidnost voznika lahko povzroči hude poškodbe ali smrt. (00316a)

2. Obrnite kontaktno ključavnico v položaj VŽIG, vendar ne zaženite motocikla. Preizkusite, ali vsa stikala na krmilu ustrezno delujejo.
3. Obrnite krmilo do leve in desne omejitve zavijanja in preizkusite krmilne funkcije na krmilu na obeh omejitvah.
4. Uporabite ročico sprednje zavore, da preizkusite delovanje zavorne luči.

⚠ OPOZORILO

Po namestitvi sedeža le-tega potegnite navzgor, da se prepričate, da je trdno pritrjen. Razrahljan sedež lahko med vožnjo povzroči izgubo nadzora nad motociklom, kar lahko povzroči hude poškodbe ali smrt. (00070b)

5. Za namestitev sedeža glejte servisni priročnik in sledite navodilom.

⚠ OPOZORILO

Pred zagonom motorja se prepričajte, da krmiljenje plina skoči nazaj v položaj prostega teka, ko spustite ročico. krmiljenje plina, ki motorju preprečuje samodejno vračanje v prosti tek, lahko povzroči izgubo nadzora nad motociklom, kar lahko povzroči hude poškodbe ali smrt. (00390a)

⚠ OPOZORILO

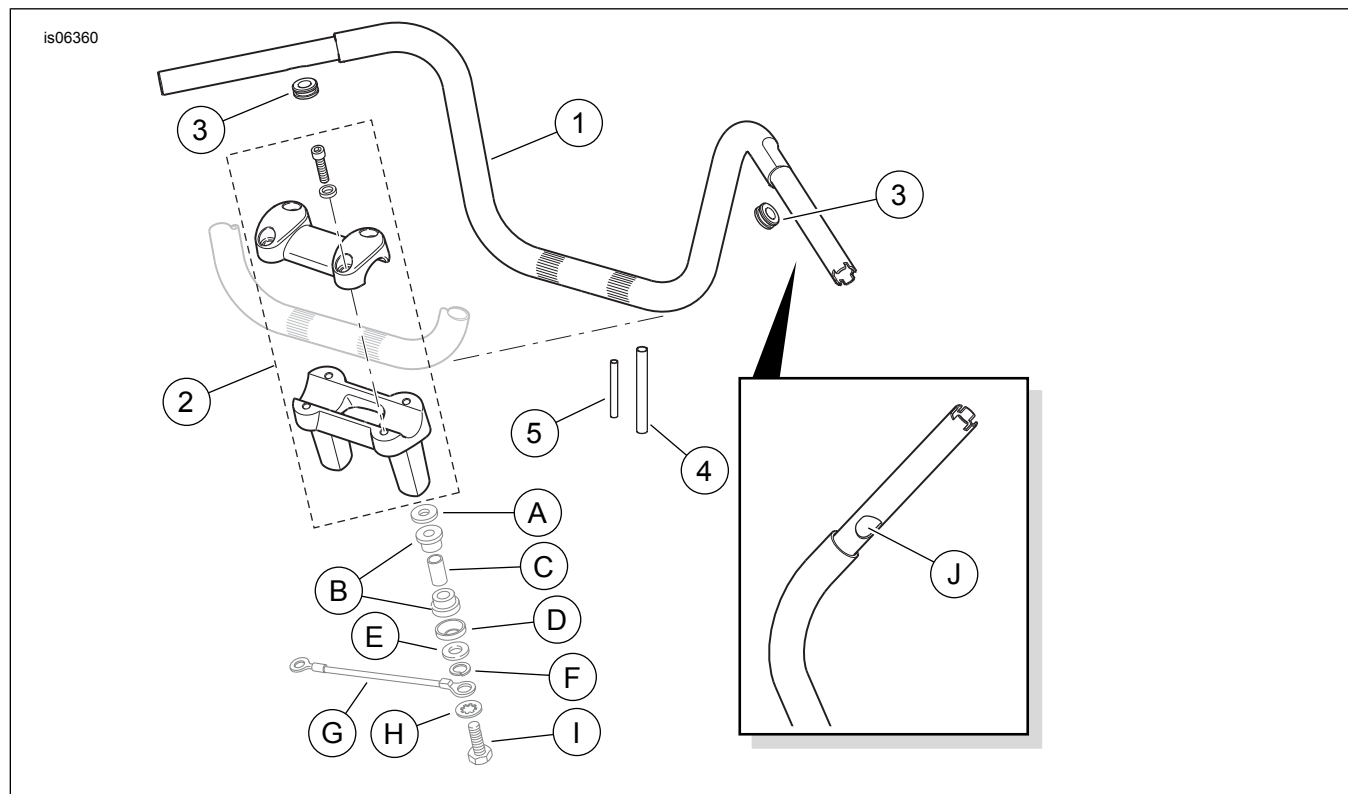
Po popravilu zavornega sistema preverite zavore pri počasni vožnji. Če zavore ne delujejo pravilno, lahko preverjanje pri veliki hitrosti povzroči izgubo nadzora, kar lahko povzroči hude poškodbe ali smrt. (00289a)

SERVISNI DELI

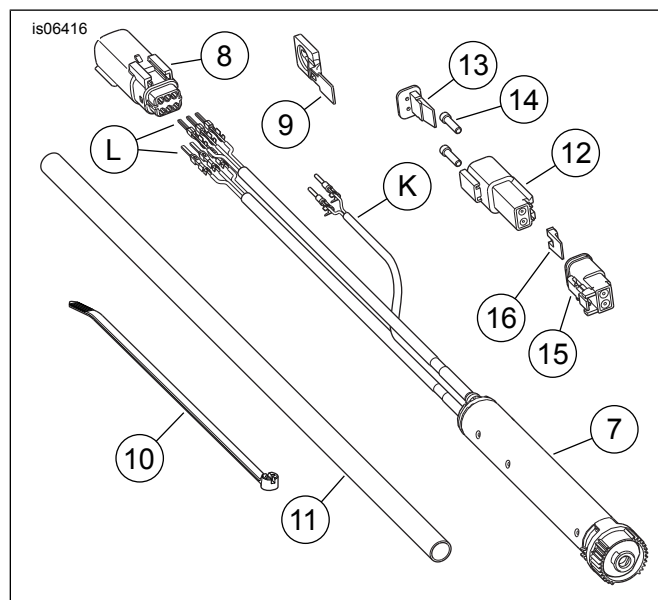
Preglednica 2. Servisni deli: Kompleta krmila Fat Ape in Fat Mini-Ape

Komplet	Del	Opis (Količina)	Številka dela
Kompleta 55857-10B, 55801315 Krmilo Fat Ape (satenasto črna obdelava)	1	Krmilo, Fat Ape, višina 0,3 m (12 in) (satenasto črno)	Ni naprodaj ločeno
	2	Enodelni komplet podaljška krmila Fat (črn)	56931-10
Kompleta 55859-10B, 55801311 Krmilo Fat Mini Ape (satenasto črna obdelava)	1	Krmilo, Fat Mini Ape, višina 0,3 m (12 in) (satenasto črno)	Ni naprodaj ločeno
	2	Enodelni komplet podaljška krmila Fat (črn)	56931-10
Kompleta 56832-04C, 55801313 Krmilo Fat Mini Ape (kromirana obdelava)	1	Krmilo, Fat Mini Ape, višina 0,4 m (16 in) (krom)	Ni naprodaj ločeno
	2	Enodelni komplet podaljška krmila Fat (krom)	56929-10
Kompleta 56942-10B, 55801317 Krmilo Fat Ape (kromirana obdelava)	1	Krmilo, Fat Ape, višina 0,4 m (16 in) (krom)	Ni naprodaj ločeno
	2	Enodelni komplet podaljška krmila Fat (krom)	56929-10
Skupni deli za VSE komplete	3	Tesnilo krmila, veliko (2)	11386
	4	Toplotno krčljiva cev, velika	72162-02
	5	Toplotno krčljiva cev, majhna	72165-02
Elementi, navedeni v besedilu, ki niso vključeni v komplet:			
	A	Originalna zaprta podložka, zgornja (namestitev s plosko stranjo, obrnjeno navzgor) (2)	
	B	Originalna puša (4)	
	C	Originalni distančnik (2)	
	D	Originalna zaprta podložka, spodnja (namestitev s plosko stranjo, obrnjeno navzdol) (2)	
	E	Originalna ploska podložka (2)	
	F	Originalna razcepna varnostna podložka (2)	
	G	Originalna ozemljitvena žica	
	H	Originalna notranja zobata varnostna podložka	
	I	Originalni vijak za montažo podaljška (2)	
	J	Velika odprtina za žice (2)	

SERVISNI DELI



Slika 10. Servisni deli: Kompletna krmila Fat Ape in Fat Mini-Ape



Slika 11. Servisni deli: komplet senzorja krmilne ročice (32310-08)

Preglednica 3. Servisni deli: Komplet senzorja krmilne ročice (32310-08)

Del	Opis (Količina)	Številka dela
Elementi, ki se uporabljajo samo z ogrevanimi ročaji:		
12	Ohišje vtičnice, dvopolno	72112-94BK
13	Sekundarna ključavnica, ohišje dvopolne vtičnice	72152-94
14	Pečatni zatič (vtič) (2)	72195-94
15	Ohišje pin, dvopolno	72102-94BK
16	Sekundarna ključavnica, ohišje dvopolnega pin	72142-94
Del, omenjeni v besedilu:		
K	Žica ogrevanega ročaja in vtičnica (2)	
L	Priključek pin senzorja krmilne ročice (6)	

Preglednica 3. Servisni deli: Komplet senzorja krmilne ročice (32310-08)

Del	Opis (Količina)	Številka dela
Elementi za senzor krmilne ročice:		
7	Senzor, krmilna ročica (TGS)	Ni naprodaj ločeno
8	Ohišje pin, šest-polno	72188-07BK
9	Sidro, priključek s T-zatičem	73212-07
10	Kabelske vezice	10006
11	Cev, PVC	Ni naprodaj ločeno