



SATS TILL FAT APE AND FAT MINI-APE STYRE OCH HÖJNING

ALLMÄNT

Satsnummer

55857-10B, 55859-10B, 56832-04C, 56942-10B, 55801311, 55801313, 55801315, 55801317

Modeller

Om du vill ha information om modelltillbehör kan du läsa P&A-återförsäljarkatalogen eller avsnittet Reservdelar och tillbehör på www.harley-davidson.com (endast på engelska).

Tabell 1. Modeller

Sats	Beskrivning över styre
55857-10B, 55801315	Fat Ape, 0,4 m (16 in) högt, Satin Svart
55859-10B, 55801311	Fat Mini-Ape, 0,3 m (12 in) högt, Satin Svart
56832-04C, 55801313	Fat Mini-Ape, 0,3 m (12 in) högt, Krom
56942-10B, 55801317	Fat Ape, 0,4 m (16 in) högt, Krom

Denna sats passar inte för modeller som är utrustade med uppvärmda handgrepp, styrmonterade mätare, ett Softail Nacelle sats (HD artikelnummer 67907-96) eller Road Tech[®] Radio.

Ytterligare delar eller tillbehör krävs

Denna sats innehåller en höjningsmontering för styre som **måste monteras** med detta styre.

Separat inköp av ytterligare delar eller tillbehör krävs för korrekt installation av denna styrsats. Om du vill se en lista med nödvändiga reservdelar och tillbehör för denna modell, finns information i P&A-återförsäljarkatalogen eller avsnittet Reservdelar och tillbehör på www.harley-davidson.com (endast på engelska).

▲ VARNING

Byt bromsslängans packningar. Om du återanvänder originalpackningar kan det orsaka fel på bromsarna och att du förlorar kontrollen över fordonet, vilket kan leda till dödsfall eller allvarliga personskador. (00318a)

De två bromsledningspackningarna som finns vid varje banjobeslag **måste ersättas**. Se reservdelskatalogen för motorcyklar av denna årsmodell/modell, eller besök en Harley-Davidson[®]-återförsäljare för att ta reda på rätt artikelnummer.

Motorcyklar utrustade med ett **limmat** vänsterhandgrepp kräver även ett nytt grepp, säljs separat.

- Se reservdelskatalogen för ersättning av originalutrustade (OE) handgrepp.

- Se P&A-återförsäljarkatalogen eller avsnittet Reservdelar och tillbehör på www.harley-davidson.com (endast på engelska) för att se det tillgängliga urvalet av Genuine Motor Accessory-handtag.

Nödvändiga verktyg och tillbehör

Loctite[®] 271 Threadlocker and Selant– Red (H-D-artikelnr 99671-97) krävs för korrekt installation av denna sats.

Ny, oförorenad hydraulisk bromsvätska kommer även att behövas. Se instruktionsboken eller verkstadshandboken för motorcykelns år/modell för att bestämma rätt bromsvätska för detta fordon.

Dessa artiklar finns tillgängliga hos Harley-Davidson-återförsäljare.

Modeller med ABS:

▲ VARNING

Förarens säkerhet är beroende av att denna sats monteras korrekt. Det krävs att monteringen utförs av en återförsäljare när det gäller fordon utrustade med ABS-bromsar. Korrekt montering av denna sats kräver bruk av specialverktyg som endast är tillgängliga via en Harley-Davidson-återförsäljare. Ett felaktigt underhållet bromssystem kan inverka negativt på bromsarnas prestanda, vilket kan leda till dödsfall eller allvarliga personskador. (00578b)

Modeller utan ABS:

▲ VARNING

Förarens och passagerarens säkerhet är beroende av att denna sats monteras korrekt. Följ rätt tillvägagångssätt enligt verkstadshandboken. Om du inte kan utföra åtgärden eller saknar rätt verktyg låter du en Harley-Davidson-återförsäljare utföra monteringen. Om den här satsen monteras felaktigt kan det leda till dödsfall eller allvarliga personskador. (00333b)

ANMÄRKNING

Detta instruktionsblad avser information i verkstadshandboken. En verkstadshandbok för den årsmodell av motorcykel som du har behövs för att kunna utföra installationen. Denna finns hos en Harley-Davidson-återförsäljare.

Satsinnehåll

Se Figur 10 , Tabell 2 och Tabell 3 .

FÖRBEREDELSE

⚠ VARNING

Lossa batterikablarna (minuskabeln (-) först) innan du påbörjar arbetet för att förhindra att fordonet startas oavsiktligt, vilket kan orsaka dödsfall eller allvarliga personskador. (00307a)

⚠ VARNING

Koppla alltid loss minuskabeln (-) först från batteriet. Om pluskabeln (+) skulle få chassikontakt när minuskabeln (-) är ansluten till batteriet kan gnistbildningen annars resultera i en explosion, vilket kan leda till dödsfall eller allvarliga personskador. (00049a)

1. Se verkstadshandboken och följ instruktionerna för att ta bort sadeln och koppla bort batterikablarna, minuskabel (-) först. Spara alla sadelmonteringsdelar.

⚠ VARNING

När du utför service på bränslesystemet ska du inte röka eller tillåta öppen låga eller gnistor i närheten. Bensin är extremt brandfarligt och mycket explosivt, vilket kan leda till dödsfall eller allvarliga personskador. (00330a)

2. Lossa eller avlägsna bränsletanken. Se verkstadshandboken.

- **Om man kan** komma åt alla anslutningar för kablage- och gasreglagekabel, får bränsletanken flyttas uppåt och bakåt utan att bränsleledningen eller delningskopplingen kopplas från.
- **Om man INTE kan** komma åt dessa anslutningar, måste bränsletanken tas bort helt och läggas åt sidan för senare montering.

⚠ OBSERVERA!

Direktkontakt med DOT 5-bromsvätska i ögonen kan orsaka irritation, svullnad och röda ögon. Undvik kontakt med ögonen. Om någon ändå fått bromsvätska i ögonen, skölj med rikliga mängder vatten och kontakta sjukvården. Förtäring av större mängder DOT 5-bromsvätska kan orsaka magsmärtor. Uppsök läkare om någon får i sig bromsvätska. Hantera bromsvätska i ett väl ventilerat utrymme. FÖRVARA UTOM RÄCKHÅLL FÖR BARN. (00144b)

⚠ VARNING

Kontakt med DOT 4 Brake Fluid kan leda till allvarliga hälsoeffekter. Om lämpliga hud- och ögonskydd inte används kan detta leda till dödsfall eller allvarliga personskador.

- Vid inandning: Håll dig lugn, förflytta dig till frisk luft och sök läkarvård.
- Vid kontakt med huden: Ta av förorenade kläder. Skölj omedelbart av huden med rikligt med vatten i 15–20 minuter. Om tecken på irritation förekommer ska du söka läkarvård.
- Vid kontakt med ögonen: Tvätta ögonen i minst 15 minuter under rinnande vatten medan du håller ögonen öppna. Om tecken på irritation förekommer ska du söka läkarvård.
- Vid förtäring: Skölj ur munnen och drick sedan rikligt med vatten. Framkalla inte kräkning. Kontakta giftinformationscentralen. Sök omedelbart läkarvård.
- Se säkerhetsdatabladet (SDS) på sds.harley-davidson.com för mer information

(00240e)

OBS

DOT 4-bromsvätska skadar lackerade ytor och paneltytor på karossen vilka den kommer i kontakt med. Var alltid försiktig och se till att skydda motorcykeln från stänk och spill vid hanteringen av bromsvätskan. Utsatta delar kan annars bli fula. (00239c)

ANMÄRKNING

Torka omedelbart bort eventuellt spill av bromsvätska med en ren, **torr**, mjuk trasa. Följ upp genom att torka det drabbade området noggrant med en ren, **torr**, mjuk trasa (små spill), eller tvätta med en stor mängd tvålatten (stora spill).

Täck över närliggande motorcykelytor med en H-D-serviceåpa eller ett polyeten-skydd som skyddar mot skador på finishen som orsakas av spill eller stänk från DOT 4 Brake Fluid.

3. Töm ut bromsvätskan från frambromsens bromsvätskebehållare och bromsledningar enligt anvisningarna i servicehandboken.

BORTTAGNING AV ORIGINALSTYRE

ANMÄRKNING

Täck framskärmen och framsidan av bränsletanken med HD serviceåpor eller rena handdukar för att förhindra att ytan repas.

Avlägsna vindrutan, om sådan finns.

Dyna- och Softail-modeller

OBS

Demontera bromsslängans komponenter försiktigt. Skada på anliggningsytor kan orsaka läckage. (00320a)

1. Notera dragningen av frambromsledningarna och inriktningen av banjoanslutningarna. Se verkstadshandboken för att koppla bort och ta bort bromsledningen. Spara banjobultarna, men kassera bromsledningens packningar.

2. Se verkstadshandboken och koppla bort kopplingskabeln från kopplingshandtaget. Koppla loss kopplingskabeln från sidokåpan och ta bort kabeln från fordonet.

ANMÄRKNING

Innan du kopplar bort styrets kontrolledningar, notera ledningsdragningen.

2007-2011 Dyna- och 2007-2010 Softail-modeller använder Molex-anslutningar. Fordon från 2006 och tidigare använder Deutsch-anslutningar. Frånkopplingsprocedurer finns i relevant avsnitt för anslutningar i appendix till servicehandboken.

2012 och senare Dyna- och 2011 och senare Softail-modeller använder JAE-anslutningar som inte kräver fastklämning för att matas genom styret.

3. Avlägsna och kassera eventuella plastklämmor till ledningar samt buntband som håller styrreglage- och blinkerledningarna från styret till kablagekontakternas anslutningspunkt. Efter behov hänvisas till rätt anslutningsavsnitt i verkstadshandbokens tillägg för att koppla bort kontrolledningarna från de grå åttavägs- och svarta sexvägs-anslutningarna för huvudkablage under bränsletanken.

ANMÄRKNING

Notera dragningen av blinkerledningarna innan du kopplar ur dem.

4. Separera sexvägs-anslutningshalvorna för körriktningsvisare, om de är utrustade.

ANMÄRKNING

Avlägsna INTE ledningarna från styrets reglageanslutningshus under bränsletanken.

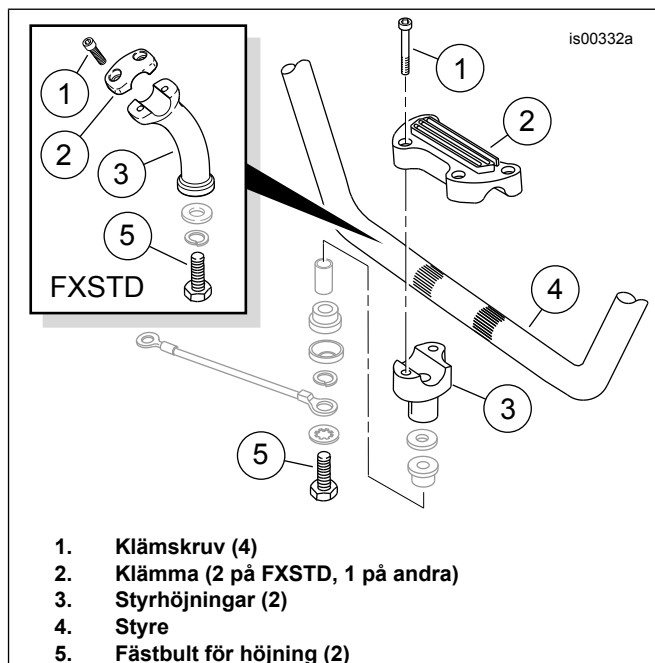
Avlägsna INTE ledningarna från Multilock-anslutningshuset under bränsletanken.

5. Notera ledningarnas färger och placering i varje hållighet i anslutningshusen som leder från reglage och från blinkers. Se relevant avsnitt för anslutningar i appendix till servicehandboken för att avlägsna ledningarna från husen.
6. Använd tejp för att linda kabeländarna från varje enskilt kablage för att bilda separata ledare. Vira varje ledare tillräckligt hårt för att komma igenom genomföringshålet och enkelt kunna föras igenom det nya styret.
7. Ta bort frambromsens huvudcylindern och kopplingsspakens montering från styret, tillsammans med de tillhörande lamporna för körriktningsvisare och speglarna, om de är utrustade.
8. Dra ledningen och bifogade kablage genom styret för att frigöra styrreglagen och lamporna till körriktningsvisare från motorcykeln. Ställ styrenheten/lamporna till körriktningsvisare åt sidan.
9. Se verkstadshandboken för borttagning av högra sidans montering och kablage till omkopplarhus. Det är nödvändigt för att komma åt gasvajar.

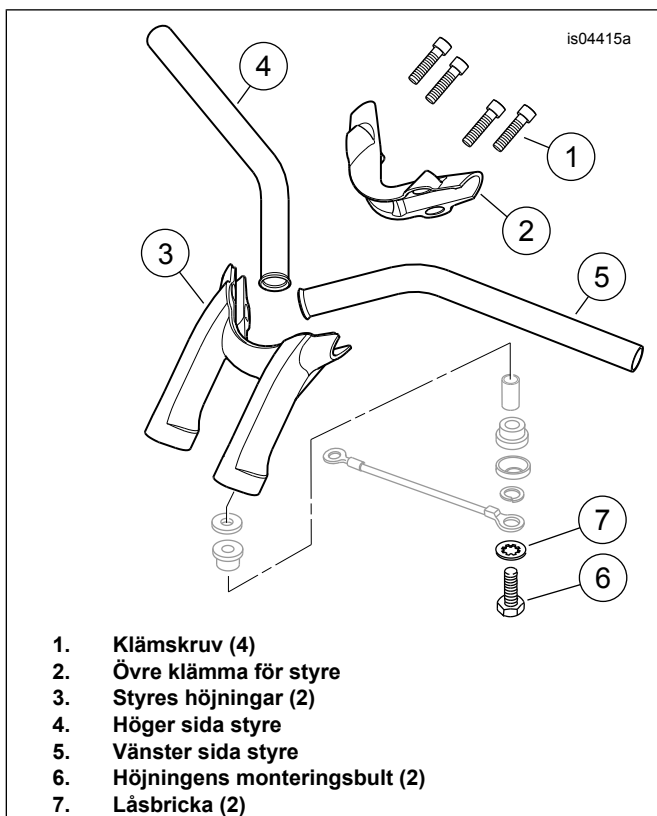
10. Se verkstadshandboken för att koppla bort tomgångs- och gaskablar från höger grepp/gasreglage. Koppla bort tomgångs- och gasledningarna från induktionsmodulen. Om du inte byter ut, ta bort det högra greppet/gashylsan och lägg det åt sidan för montering på det nya styret.

11. Se verkstadshandboken för borttagning av vänstra sidans montering och kablage till omkopplarhus.

12. **För alla Dyna och Softail modeller FÖRUTOM Rocker (FXCW/C):** Se Figur 1. Ta bort och kassera skruvarna (1), övre klämman (2) och styret (4). **För Rocker (FXCW/C) modeller:** Se Figur 2. Ta bort och kasta de fyra insexskruvarna (1) som fäster styrets övre klämma (2) på höjningen (3). Ta bort och kassera klämman. Ta bort styret (4 och 5) från motorcykeln.



Figur 1. Styrklämmor och -höjare (Dyna och Softail-modeller)



1. Klämskruv (4)
2. Övre klämma för styre
3. Styres höjningar (2)
4. Höger sida styre
5. Vänster sida styre
6. Höjningens monteringsbult (2)
7. Låsbricka (2)

Figur 2. Styrklämma och höjning (vipppmodeller)

13. Om det vänstra handtaget inte är limmat på styret: Ta bort handtaget och lägg det åt sidan för montering på det nya styret, om det inte byts ut.

ANMÄRKNING

Notera sekvensen och orienteringen av höjningens hårdvara när den tas bort, och behåll den för senare montering.

14. För alla Dyna och Softail modeller FÖRUTOM Rocker (FXCW/C): Se Figur 1. Ta bort de två stigbultarna (5) från under det övre gaffelfästet. Ta bort och kassera styrets höjningar (3), men spara resterande höjningars isoleringshårdvara för senare montering. För Rocker (FXCW/C) modeller: Se Figur 2. Ta bort och kasta de två fästbultarna (6) och låsbrickorna (7) under övre gaffelfästet. Ta bort och kassera styrstäng (3), men spara den återstående isoleringshårdvaran för höjningen för senare montering. För alla Dyna och Softail modeller: Fortsätt till "NEW HANDLEBAR INTERNAL WIRING".

2003 och senare Road King modeller, 2016 och senare Freewheeler modeller

OBS

Demontera bromsslångarnas komponenter försiktigt. Skada på anliggningsytor kan orsaka läckage. (00320a)

1. Ta bort och spara skruven med runt huvud på undersidan av gaffelstammen och monteringsfäste som håller bromsledningsförgreningen på plats.

2. Notera dragningen av frambromsledningarna och inriktningen av banjoanslutningarna. Se verkstadshandboken för att koppla bort och ta bort bromsledningen. Spara banjobultarna, men kassera bromsledningens packningar. **Modeller med ABS bromsar:** Ta bort linjerna hela vägen tillbaka till bromsregulatorenheten.

3. **Med ALLA bromssystem:** Se verkstadshandboken. Koppla bort kopplingskabeln från kopplingspaken eller kopplingsledningen från huvudcyllindern. Koppla bort kopplingskabeln eller ledningen från sidokåpan.

4. Avlägsna frambromsens huvudcyllinder och kopplingshandtagen från styret.

5. Se verkstadshandboken och ta bort strålkastarenheten från strålkastargondolen.

ANMÄRKNING

2007-2013 modellerna använder Molex-anslutningar. Fordon från 2006 och tidigare använder Deutsch-anslutningar. Se rätt anslutningssektion i verkstadshandbokens bilaga för bortkopplings- och anslutningsprocedurer.

2014 och senare modeller använder JAE-anslutningar som inte kräver att klämmas fast för att matas genom styret.

6. Ta bort kablagehållarens plastklämmor som säkrar körriktningsvisarens kablage till styret, om de är utrustade.

7. För 2013 och tidigare modeller hänvisas till rätt anslutningsavsnitt i verkstadshandbokens bilaga för att koppla bort styrets styrledningar från de grå sex eller åttavägs och svarta sexvägs huvudkabelanslutningarna inuti strålkastarens gondol. För 2014 och senare modeller, koppla bort JAE-anslutningarna från caddies på vardera sidan om styrhuvudet (2 till höger och 1 till vänster). För fordon med styrmonterade körriktningsvisare, separera sexvägs anslutningshalvor till körriktningsvisare.

ANMÄRKNING

Nuvarande förlängd ledningsbrytares sats som tillgängliga för fartkontrollutrustade modeller är begränsade till 2008-2013 modeller.

8. **Endast för 2008 - 2013 modeller:** Koppla bort den elektroniska farthållarens ledningar från de två fyrvägsanslutningarna om de är utrustade.

9. Se verkstadshandboken för att utföra följande:

- a. Ta bort omkopplingshusets montering och kablage på höger sida.

- b. **För 2007 och tidigare modeller:** Koppla bort och ta bort gas-/tomgångskablarna från det för närvarande monterade högra greppet/gasreglaget.

- c. **För ALLA modeller:** Ta bort vänstra sidans montering och kablage till omkopplarhus.

10. Ta bort och kasta alla kabelhållarklämmor som är fästa i kablage eller styret.

11. **Om vänster handgrepp inte är fastlimmat på styret:** Ta bort ändlocket från greppet om det är utrustat. Ta bort handgreppet och lägg det åt sidan för montering på det nya styret, om så önskas.

12. Ta bort ändkåpan från det högra handtaget om det finns, ta sedan bort greppet från styret.

ANMÄRKNING

På modellerna 2008 och senare: Har vridgreppsensorn på styrets högra sida en tätningkåpa som skyddar inre elektroder från smuts och fukt, den och fungerar även som en hållare för höger (gas) grepp.

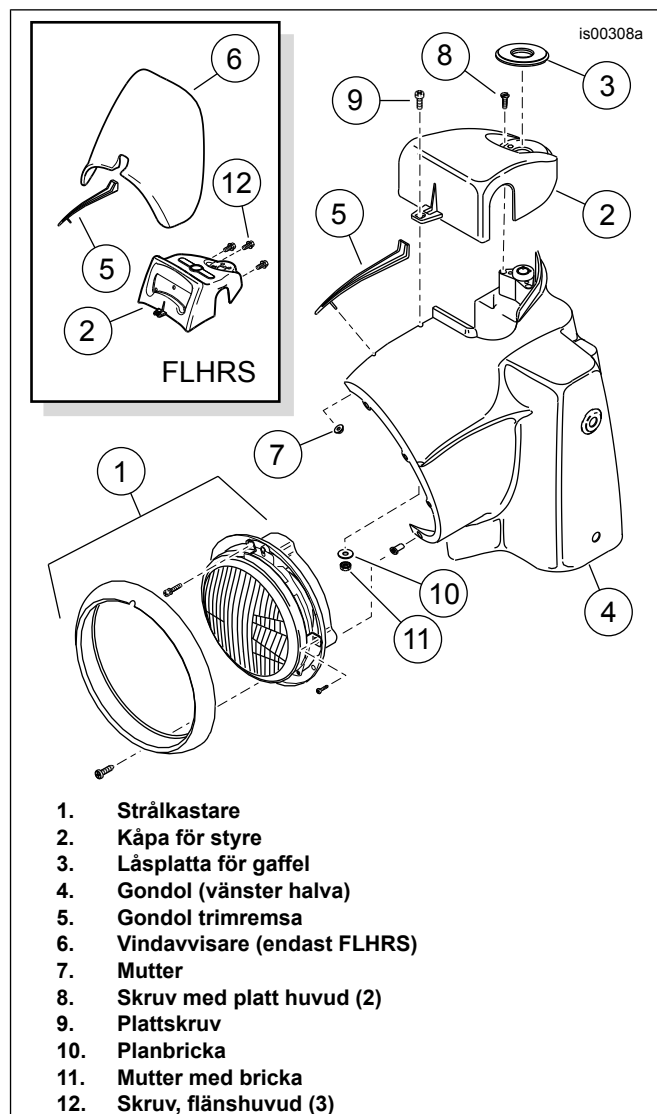
För att ta bort gasreglaget kan det vara nödvändigt med en lätt dragkrok för att lossa indexpinnarna i greppet från behållaren i tätningslocket.

Om gasgreppet INTE ska bytas ut: Observera om tätningslocket sitter fast i änden på sensorn för vridhandgrepp efter att greppet har tagits bort. Om inte, ta bort tätningslocket från indexstiften inuti gasgreppet med en styv bit av mekanik ledning.

För 2013 och tidigare modeller **MÅSTE** OE vridgreppsensor bytas ut mot Twist Grip Sensor sats (H-D Del nr 32310-08). Se Tabell 3 .

2014 och senare modeller återanvänder lager för vridgreppsensor.

13. Om det behövs, se verkstadshandboken för att ta bort och kasta OE vridgreppssensorn och vridgreppskablage.



Figur 3. Gondol, strålkastare och kåpa för styre (FLHR vis-sas)

14. **FÖR ALLA Road King modeller:** Se Figur 3 . Sträck dig in i strålkastarens gondol (4) och ta bort flänsmuttern (7) för att frigöra trimlisten (5) på toppen av gondolen.

ANMÄRKNING

Fat ape och fat mini-ape styre är inte kompatibla med OE vindavvisare (6) på **FLHRS modeller** . Deflektorn och trimlisten (5) på dessa modeller kan kasseras, och en **ny** trimlist (H-D artikelnummer 67868-03, tillgänglig separat) måste monteras.

15. **För Nordamerika och 2014 och senare Internationella modeller:** Ta bort och behåll de två platta Phillips skruvarna (8) under etikettplattan som håller styrets luckan till gaffellåset. **För 2013 och tidigare Australien, Brasilien, England, Europa och Japan:** Har platta skruvar (8) borttagbara huvuden och är inte lätt avtagbara. För att ta bort skruvar med borttagbara huvuden, gör ett pilothål i toppen av varje skruv med mittstans och dra tillbaka skruven med en 3 mm (1/8 tum) **vänsterhands** borrbitt Om det misslyckas, använd en 5 mm (3/16 tum) lång skaftborr för att försiktigt borra bort skruvarna. Använd en tång för att ta bort skruvskäften från gaffellåset.

16. **För ALLA Road King modeller:** Se verkstadshandboken och följ stegen för att ta bort och kasta styrskyddet, vindavvisaren och styret. **För Freewheeler modeller:** Se verkstadshandboken och följ stegen för att ta bort och kasta styrets kåpa, strålkastarens gondol och styret.

ANMÄRKNING

Notera sekvensen och orienteringen av höjningens hårdvara när den tas bort, och behåll den för senare montering.

Montera på ett löst sätt styre och klämmor för att underlätta borttagning av höjnings monteringsbultar.

17. Ta bort de två fästbultarna för höjningen under det övre gaffelfästet. Ta bort och kasta styrsången, men spara hårdvaran för senare montering.

ANMÄRKNING

Ta INTE bort ledningarna från Molex eller Deutsch styrets anslutningshus inuti gondolen.

18. Endast 2013 och tidigare modeller. Observera ledningarnas färger och positionerna i varje hålrum i anslutningshusen som leder från omkopplarna. Se rätt anslutningsavsnitt i verkstadshandbokens bilaga. Ta bort ledningarna (med uttagsterminaler) från uttagskåporna.

INRE LEDNINGAR TILL DET NYA STYRET

1. **För Dyna och Softail modeller:** Ta bort eventuella kabelremmar och plastklämmor som fäst brytarmarna till OE styret. **För 2013 och tidigare Road King-modeller:** Montera satsen för förlängningsledning till omkopplare på styre (köps separat) i högra och vänstra sidans omkopplingshus enligt instruktionerna i den satsen. **För ALLA modeller:** Se Figur 10 . Skjut en stor genomföring (3) på var och en av buntarna för omkopplingsledning och placera genomgången nära omkopplarens ände.
2. Använd tejp för att linda in kabeländarna från varje källa för att skapa separata ledare. Vira varje ledare tillräckligt hårt för att komma igenom genomföringsöppningen och enkelt kunna föras igenom det nya styret.

ANMÄRKNING

Ledningssträngar (eller tunna ledningar) kan underlätta ledningen av ledningsbuntarna genom styret. För **varje** ledningsbunt som ska dras genom styret, förled en separat ledning genom stången.

En i taget, tejpa en ledning säkert till rätt ledningsbunt. Tills användning, säkra de återstående ledningssträngarna till styret i varje ände för att förhindra att de dras igenom i förtid.

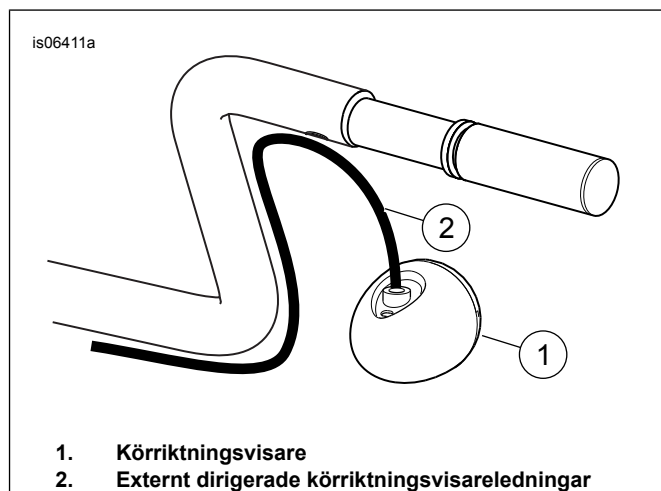
Dra ledningen genom stången för att leda ledningsbunt till rätt utgångspunkt.

Specifika instruktioner för varje ledningsbunt att följa.

3. **För modeller UTAN styrmonterade körriktningsvisare:** Fortsätt till **Steg 9** (efter Figur 5). **För modeller MED styrmonterade körriktningsvisare:** Om de ursprungliga ledningarna till körriktningsvisare är dragna genom omkopplarhusen och in i styret genom den stora öppningen (J), gå vidare till **Steg 4** (efter Figur 4). Se Figur 4. Om de ursprungliga ledningarna till körriktningsvisare var **externt dirigerade** kräver dessa körriktningsvisare omplacering av styret. Omplacera vid denna tidpunkt efter instruktioner i lämplig omplaceringsuppsättning.
4. **Om de ursprungliga ledningarna till körriktningsvisare fördes genom omkopplarhusen:** Ta bort körriktningsvisare från den främre bromsspakens montering (spegelstjälk) och låt dingla från omkopplarhuset. Täck eller på annat sätt skydda körriktningsvisare från skador tills senare montering.

ANMÄRKNING

Se Figur 5 . Kontrollera att den stora genomföringen (7) har placerats på strömbrytaren och körriktningsvisare ledningsbunt, nära omkoppläränden.



Figur 4. Styrets monterade körriktningsvisare kräver omplacering

5. Applicera ett lätt lager flytande tvål, fönsterrengöringsmedel eller allmänt smörjmedel på höger körriktningsvisare och buntar för omkopplingsledning.
6. Med styret placerat på en slät, mjuk yta, slutar greppet uppåt, mata försiktigt den högra bunt för omkopplingsledning i den stora öppningen på undersidan av det nya styret och mot den stora öppningen i mitten av stången.

▲ VARNING

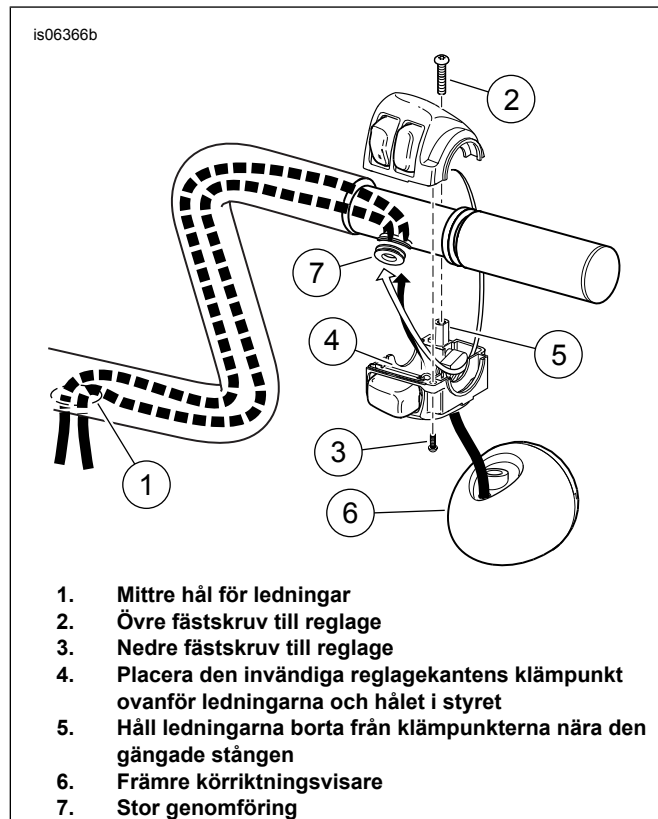
Dra kablarna försiktigt genom hålet i styret för att förhindra att kablarna skalas av. Avskalade kablar kan orsaka kortslutning och skada fordonets elkomponenter, vilket kan medföra att du förlorar kontrollen över fordonet, vilket leder till dödsfall eller allvarliga personskador. (00418b)

7. Dra de tejpade ändarna av ledningsbunt genom utgångsöppningen i mitten av styret och sätt omkopplarhuset i ungefärligt slutläge. Fäst **INTE** omkopplarhuset till styret just nu.

8. Upprepa steg 4 till 7 för de vänstra sidans bunt för omkopplingsledning. Fortsätt till **Steg 13** .

ANMÄRKNING

Dessa körriktningvisare kräver omplacering av styret. Omplacera vid denna tidpunkt efter instruktioner i lämplig omplaceringssuppsättning.



Figur 5. Körriktningvisare och omkopplarens ledningsdragning genom omkopplarhuset

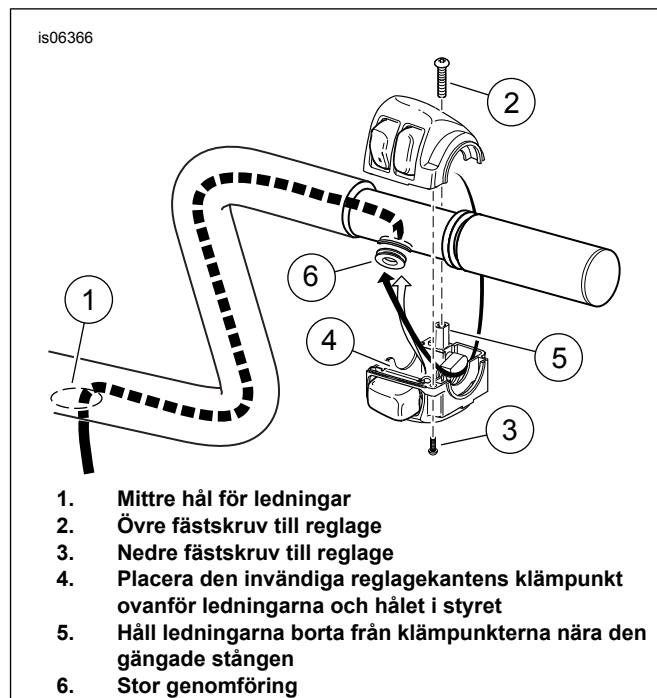
9. Om de ursprungliga ledningarna till körriktningvisare **FLYTTADES**, eller om det **INTE** finns några styrmonterade körriktningvisare: Tillämpa ett lätt lager av flytande tvål, fönsterputsnings- eller allrengöringsmedel på den högra **omkopplarens** ledningsbunt.
10. Se Figur 6. Med styret placerat på en slät, mjuk yta, slutar greppet uppåt, mata försiktigt den högra buntens omkopplingsledning i den stora öppningen på undersidan av det nya styret och mot den stora öppningen i mitten av stängen.

▲ VARNING

Dra kablarna försiktigt genom hålet i styret för att förhindra att kablarna skalas av. Avskalade kablar kan orsaka kortslutning och skada fordonets elkomponenter, vilket kan medföra att du förlorar kontrollen över fordonet, vilket leder till dödsfall eller allvarliga personskador. (00418b)

11. Dra de tejpade ändarna av ledningsbuntens utgångsöppningen i mitten av styret och sätt omkopplarhuset i ungefärligt slutläge. Fäst **INTE** brytarens kåpa till styret just nu.

12. Upprepa steg 9 till 11 för den vänstra sidans ledningsbuntar.



Figur 6. Ledningsdragning till reglagehus

▲ VARNING

Gummibussningarna i vart och ett av kabelhålen i styret måste fortsatt vara i läge efter det att kablarna dragits genom styret. Om manövrering sker utan att gummibussningarna finns på plats kan kablar skadas, vilket orsakar kortslutning, vilket kan leda till dödsfall eller allvarliga personskador. (00416d)

13. För **ALLA** modeller: Se Figur 10. Sätt in omkopplingskablarna (3) på plats i omkopplingskabelöppningarna i styret.

ANMÄRKNING

Ett lätt lager av flytande tvål, fönsterrengöringsmedel eller smörjmedel för allmänt ändamål kan hjälpa till vid montering av genomföringen.

14. För alla modeller **FÖRUTOM 2008 och senare Road King och Freewheeler modeller**: Fortsätt till **WIRE PROTECTION** .

ANMÄRKNING

För 2008-2013 Road King modeller:

Använd **INTE** OE vridgreppssensorn med det nya styret. Den lilla gröna kontakten på OE sensorn är inte kompatibel med internt ledningsbundna styren. OE sensorn **MÅSTE** bytas ut mot en Twist Grip Sensor Kit (H-D artikelnummer 32310-08, säljs separat). Se Figur 11 och Tabell 3 .

För 2014 och senare modeller av Road King och Freewheeler:

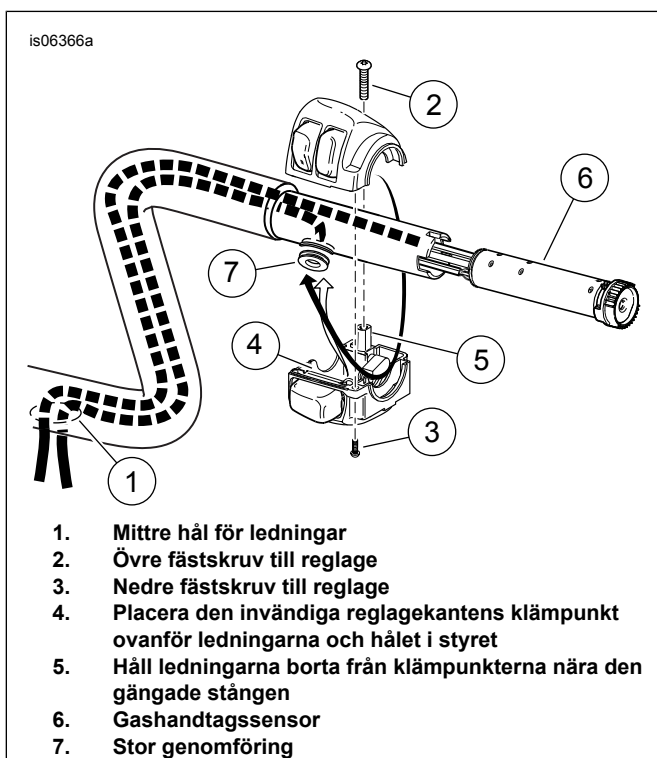
Återanvänd lager tvistgreppssensor med den mindre interna ledningsbuntens.

Denna installationen är inte kompatibel med uppvärmda handtag så den kortare, uppvärmda handtagsdelen (K) av ledningarna för vridgreppssensorn ANVÄNDS INTE i denna installation. Dessa kablar kan kapas och tejpas av för att undvika att de stör installationen, alternativt kan de buntas ihop och tejpas inuti styret.

15. Tejpa ihop ändarna (L) på det längre paret med kablagebuntar så att de lätt kan passera genom styret. Applicera ett tunt skikt med flytande tvål, fönsterrenare eller universalsmörjmedel på **gashandtagssensorns** ledningsbunt.
16. Se Figur 7 . Mata in gashandtagssensorns ledningsbunt i styrets högra ände och mot den stora öppningen i mitten av styret, medan du passar in indexflikarna på gashandtagssensorn i springorna på styrets ände. Flikarna och springorna har olika storlek för att förhindra felaktig koppling.

ANMÄRKNING

Gashandtagssensorn måste sitta helt på plats för att fungera som den ska.



Figur 7. Kabeldragning för strömställarkåpa och sensor för vridhandgrepp (Touring från 2008 och senare)

LEDNINGSSKYDD

⚠ VARNING

Kablar som kommer ut ur mitten av nederdelen på styret måste skyddas mot slitage med värmekrympbara rör vid kablarnas utgångshål på styret. Om kablarna inte skyddas med krymprör kan det orsaka kortslutning och avskilda kablar, vilket kan medföra att du förlorar kontrollen, vilket leder till dödsfall eller allvarliga personskador. (00432c)

ANMÄRKNING

Värmekrympslangen på ledningsbuntarna som går ut ur styrets nedre centrum måste installeras för att skydda ledningarna från skador och kortslutningar vid ledningens utgångshål på styret.

1. Med alla kablage som dras genom styret centrums öppning, och både styrets brytares kåpor (plus blinkers och tvingreppssensor om de är utrustade) korrekt placerade och positionerade, installera krympvridningen från de olika uppsättningarna för att skydda ledningarna från skav på utgångshålets kanter.
 - a. **Styret brytares kablage:** Se Figur 10 . Beskär den stora 102 mm (4 i) långa biten av värmekrymprör (4) från styrets kit i två lika stora bitar, och för varje bit över en brytares ledningsbunt på platsen för styrets lednings utgångshål.
 - b. **Blinkers ledningar:** Om tillämpliga, beskär liten 102 mm (4 tum) långt värmekrympslang (5) från styrsatsen i två lika delar, och skjut varje del över en blinkersledning på plats för ledningens utgångshål.

Om tillämpligt:

⚠ VARNING

Följ tillverkarens anvisningar när du använder UltraTorch UT-100 eller någon annan anordning för strålningsvärme. Om du inte följer tillverkarens anvisningar kan det uppstå eldsvåda, vilket kan leda till dödsfall eller allvarliga personskador. (00335a)

- Undvik att rikta värme mot bränslesystemets komponenter. Hög värme kan antända bränsle/orsaka explosioner som leder till dödsfall eller allvarliga personskador.
 - Undvik att rikta värme mot elsystemets komponenter med undantag för de kontaktstycken som värmekrymparbeten utförs på.
 - Håll alltid händerna borta från verktygets spets och krympslangredskapet.
2. Använd en värmepistol, eller lämplig strålningsuppvärmningsanordning, för att krympa krympslangen till ledningsbuntarna.
 3. **För modeller som är utrustade med tvingreppssensor** se Figur 11 . Skjut vinylrörslangen (11) över alla ledningskablar för vridgreppet. För tillräckligt med slangar till, och överlappar den punkt där, ledningarna går ut ur styret. Klipp av överflödigt slang för att exponera sensorns terminalstift (M).
 4. Avlägsna tejen från ledningsbuntarnas ändar.
 5. Kontrollera om råder elektrisk kontinuitet mellan styret och varje ledning i ledningsbuntarna. Kontinuitet vore ett tecken på kortslutning, vilket skulle innebära att ledningarna och dragningen i reglagehuset skulle behöva undersökas.

Installation av höjningar och styre

ANMÄRKNING

Detta kit innehåller en höjningsmontering för styre som **måste installeras** med detta styre.

FXCW/C-modeller kommer att kräva ytterligare köp av två höjningarnas monteringsfästen (H-D artikelnummer 3471) och två delade låsbrickor (H-D artikelnummer 7068) för att ersätta och kasseras tidigare (se Figur 2 , artiklar 6 och 7).

Road King modeller kommer att kräva ytterligare köp av ett styres skydd som ska sättas på plats **löst** före installationen av höjning. Skydd finns i krom (2013 och tidigare HD artikelnummer 55879-10, 2014 och senare HD artikelnummer 55800289) eller svart (2013 och tidigare HD artikelnummer 55881-10, 2014 och senare HD artikelnummer 55800290) för att matcha eller kontrastera med höjningen och styret.

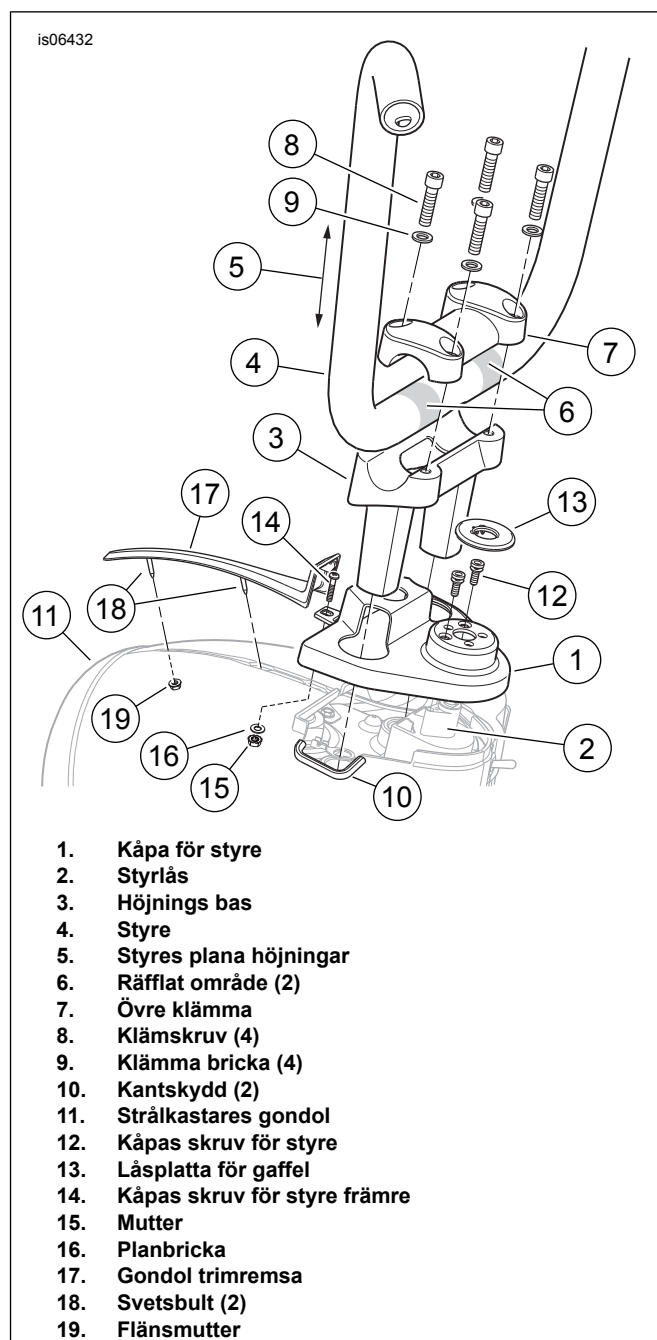
- Dessutom kommer **FLHRS modeller** att kräva inköp av en trimremsa (H-D artikelnummer 67868-03).
- **2013 och tidigare Australien, Brasilien, England, Europa och Japan modeller** kommer att kräva ytterligare köp av två #10-24 x 1/2 tum manipulationssäkra platta fästen (H-D artikelnummer 2935A).

1. **ALLA modeller:** Se Figur 10 . Installera det **nya** styrets höjningen enligt instruktionerna i höjningens kit.
 - a. Montera höjningens isoleringshårdvara i samma konfiguration som den togs bort tidigare.
 - b. **Road King modeller:** Se Figur 8 . Placera styrets skydd (1), orienterad enligt bilden, över gaffellåset (2).
 - c. Sätt in höjningens bas (3) ben genom hålen i styrets kåpa, och fäst höjningen med monteringsbultarna som togs bort tidigare. Dra inte åt helt för närvarande.

ANMÄRKNING

ALLA modeller: Typisk orientering för styre placerar styrets höjningsplan (5) parallellt med de främre gafflarna i fordonet, men statliga eller lokala föreskrifter kan diktera styrets höjdgränser. Ta reda på information om detta och justera vid behov.

2. Installera styret (4) i höjningens bas, dra ledningsbuntarna ner genom höjningens bashål, styrskyddet (om sådant finns) och den stora ovala öppningen i det övre gaffelfästet (trippelträd).
3. Placera styret med de räfflade områdena (6) mitt på styrhjärbasen. Installera höjningens klämma (7) och klämfästen (8, 9) enligt instruktionerna för höjningens uppsättning, men dra inte åt helt för tillfället.
4. Med styret centrerat och inriktat drar du åt styrhjärbasens fästelement.
Åtdragning: 20,3–24,4 N·m (15–18 ft-lbs) *insexskruv*
5. Dra åt det främre paret av fästen först, sedan det bakre paret. Dra åt samma värden en andra gång för att vara säkra på att fördelningen av höjningens klämbelastning fördelas.
Åtdragning: 20,3–24,4 N·m (15–18 ft-lbs) *insexskruv*
6. **En i taget** , ta bort höjningens **bas** monteringsbultar, tillämpa några droppar Loctite 271 - Röd till 4-6 ledningarna närmaste slutet, och installera.
7. Dra åt höjningens monteringsbultar till.
Åtdragning: 41–54 N·m (30–40 ft-lbs) *insexskruv*



Figur 8. FLHR Ape styre höjningskonfiguration

Montering av handreglage och reglageledningshus

1. **För alla modeller med undantag av 2008 och senare Road King:** Se servicemanualen och följ instruktionerna för att installera de nya (köps separat) gasreglage och en ny (köps separat) eller OE höger grepp/gasreglage. **För 2008 och senare Road King och Freewheeler modeller:** Se servicemanualen och följ instruktionerna för att installera den nya (vridgreppssensorkompatibel, köps separat) eller originalhöger/gasreglage.
2. Justera reglagehusets och bromshandtagsenhetens position på styret för bästa förarkomfort. Bromshuvudcylindern måste vara vågrätt horisontellt medan fordonet står på stödet.

3. Dra åt **först toppen och sedan botten** bromshandtagets klämskruvar. Dra åt.
Åtdragning: 8,1–12,2 N·m (72–108 **in-lbs**) *TORX-skruv*
4. Dra åt **först de lägre och sedan de övre** brytarens kåpas skruvar. På så vis hamnar eventuella glapp i strömställarkåpa på framsidan, vilket är bäst med tanke på utseendet.
Åtdragning: 4–5,1 N·m (35–45 **in-lbs**) *TORX-skruv*
5. Kontrollera att höger handtag/gasreglage roterar fritt och att handtaget inte hakar i styrstången eller omkopplarhuset.

ANMÄRKNING

Om styrets handtag är mönstrade ska du rikta in mönstret på det vänstra handtaget med mönstret på det högra handtaget medan gasreglaget befinner sig i helt stängt läge.

6. Installera ett nytt (köps separat) eller OE styrhandtag i vänster ände på det nya styret enligt instruktionsbladet för styrhandtaget eller servicemanualen.
7. Se servicemanualen för att justera lägena för växelhuset och kopplingshandtaget på styret för förarkomfort.
8. Dra åt **först de övre och sedan de lägre** kopplingshandtagets klämskruvar. Dra åt.
Åtdragning: 8,1–12,2 N·m (72–108 **in-lbs**) *TORX-skruv*
9. Dra åt **först de lägre och sedan de övre** brytarens kåpas skruvar. Dra åt.
Åtdragning: 4–5,1 N·m (35–45 **in-lbs**) *TORX-skruv*
10. Se servicehandboken och följ instruktionerna för att installera kopplingsvajer med tillräcklig längd (köps separat).

▲ VARNING

Förarens säkerhet är beroende av att denna sats monteras korrekt. Det krävs att monteringen utförs av en återförsäljare när det gäller fordon utrustade med ABS-bromsar. Korrekt montering av denna sats kräver bruk av specialverktyg som endast är tillgängliga via en Harley-Davidson-återförsäljare. Ett felaktigt underhållet bromssystem kan inverka negativt på bromsarnas prestanda, vilket kan leda till dödsfall eller allvarliga personskador. (00578b)

▲ VARNING

Byt bromsslangarnas packningar. Om du återanvänder originalpackningar kan det orsaka fel på bromsarna och att du förlorar kontrollen över fordonet, vilket kan leda till dödsfall eller allvarliga personskador. (00318a)

OBS

Undvik läckage. Säkerställ att packningar, banjobult(ar), bromsledningen och okets borrhål är rena och utan skador före monteringen. (00321a)

11. Inspektera de nya bromsledningarna (inköps separat) noggrant, och se efter skador eller defekter. Om de är skadade måste de bytas ut. Installera bromsledningen enligt anvisningarna i servicehandboken eller anvisningarna som medföljer bromsledningarna.
12. Tappa av bromsarna enligt anvisningarna i servicehandboken.

▲ VARNING

När en komponent, slang eller anslutning till en hydraulisk broms lossas eller byts ut på en motorcykel med ABS, så ska Digital Technician II användas när bromsarna avluftas för att bekräfta att all luft avlägsnats ur systemet. Om du inte avluftar bromssystemet korrekt kan det påverka bromsningen negativt, vilket kan leda till dödsfall eller allvarliga personskador. (00585c)

ELEKTRISK ÅTERANSLUTNING

1. Följ den dragning som anges i demonteringsstegen tills styrets ledningar når huvudhylsans kabelkontakts kåpa. **Dyna och Softail modeller:** under bränsletanken, vänster strömbrytarkabel längs vänster sida av ramkedjan, höger omkopplingskabel längs höger sida av kedjan. **Road King och Freewheeler modeller:** till insidan av strålkastarens gondol eller undan ramens styrningshuvud. Installera eventuella klämmor eller ledningar som sparats i demontering.

ANMÄRKNING

2007-2011 Dyna, 2007-2010 Softail och 2007-2013 Road King modeller använder Molex kontakter. Fordon från 2006 och tidigare använder Deutsch-anslutningar. Anslutningsprocedurer finns i relevant avsnitt för anslutningar i appendix till servicehandboken.

2. Vid behov hänvisas till anmärkningarna som gjorts under borttagningsstegen, och rätt anslutningssektion och kopplingschema i servicemanualens bilaga. Sätt i varje plint från vänster brytares kabelbunt i rätt hålighet i den grå åtta- eller sexvägsanslutningskåpan som togs bort tidigare. Sätt i varje terminal från den högra brytarkabeln i rätt hålighet i det svarta sexvägsanslutningshuset som togs bort tidigare.

ANMÄRKNING

Kabelförlängningar (köps separat) kan vara nödvändiga för att förlänga kabelstammen för att nå fordonets huvudstam.

3. Anslut styrstiften till vänster på styret och uttagskåpor. Anslut styrstiften till höger på styret och uttagskåpor.
4. **För modeller med styrmonterade blinkers:**
 - a. Se anvisningarna som gjorts under borttagningsstegen och rätt anslutningssektion och kopplingschema i servicemanualens bilaga. För in varje terminal från blinkers i rätt hålighet i det svarta sexvägs Multilock kontaktkåpan som togs bort tidigare.
 - b. Följ dragningen som noterats tidigare till fordonets huvudkablage blinkersanslutning. *En förlängning av blinkersnät (köps separat) kan vara nödvändigt för att förlänga blinkerskablage för att nå fordonets huvudsakligt kablage.*
 - c. Anslut sexvägs Multilock stift- och uttagskåpa.

d. Installera eventuella klämmor och eller ledningar som sparats tidigare.

5. **För alla modeller förutom 2008 och senare Road King:** Fortsätt till **FINAL ASSEMBLY** . **För 2008-2013 Road King modeller:** Anslut trevägs farthållare och uttagskåpan i gondolen enligt instruktionerna i servicemanualen.
6. Skaffa sexvägs svarta Molex stifthuset (8) från Twist Grip Sensor komponenterna. För in varje stiftanslutning (M) från vridgreppssensorn i rätt hålighet på stifthuset på följande sätt: Från den **gula** kretsen, från den **svarta** kretsen,
 - a. SVART kabel till hålighet 1
 - b. VIT kabel till hålighet 2
 - c. RÖD kabel till hålighet 3
 - a. SVART kabel till hålighet 4
 - b. VIT kabel till hålighet 5
 - c. RÖD kabel till hålighet 6
7. Anslut den svarta sexvägs Molex stiftkåpa från sensorn för vridhandgrepp till den svarta sexvägs uttagskåpan inuti gondolen. Placera de tidigare monterade PVC slangarna för att förhindra skavning av den sensorkablaget för vridhandgrepp inuti gondolen.

SLUTMONTERING

⚠ VARNING

När du utför service på bränslesystemet ska du inte röka eller tillåta öppen låga eller gnistor i närheten. Bensin är extremt brandfarligt och mycket explosivt, vilket kan leda till dödsfall eller allvarliga personskador. (00330a)

Dyna och Softail modeller

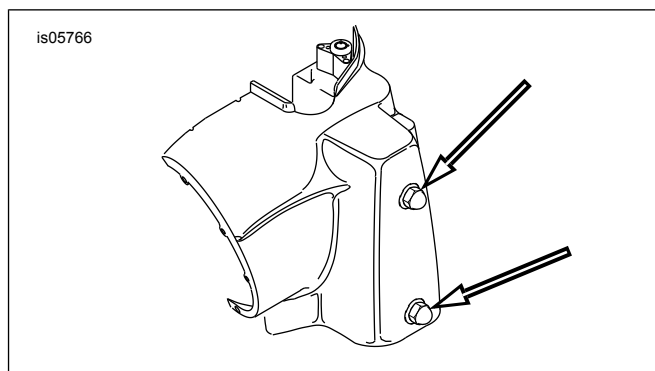
1. Montera bränsletanken enligt anvisningarna i servicehandboken. Fortsätt till "**SAFETY CHECK**" .

Freewheeler modeller

1. Om de lossas eller tas bort, installera bränsletanken. Se verkstadshandboken.
2. Se servicemanualen och installera strålkastarens gondol och strålkastaren.
3. Se servicemanualen för att installera strålkastaren i gondolen.
4. Installera vindrutan, om sådan finns.

Road King-modeller

1. Installera bränsletanken enligt instruktionerna i servicemanualen om man lossar eller tar bort den.
2. Se Figur 8 . För att undvika eventuella skador på bromsledningen, kontrollera att kantskyddet (10) förblir installerat på insidan av strålkastarens gondol (11). Byt ut kantskyddet om det saknas, spricker eller skadas.
3. Se Figur 9 . Lossa de två ekollonmuttrarna som håller den vänstra halvan av gondolen (se pilar). Upprepa för den högra halvan av gondolen.



Figur 9. Strålkastare gondols fästen (FLHR modeller)

4. Se Figur 8 . Fäst det **nya** styrskyddet (1) till gaffelläset (2). **För Nordamerika och 2014 och senare Internationella modeller:** använd de två **platta skruvarna** (12) som togs bort tidigare. Dra åt de platta skruvarna. **För 2013 och tidigare Australien, Brasilien, England, Europa och Japan:** använd två **nya** specialskrivar (H-D artikelnummer 2935A, köps separat). Dra åt skruvarna (12) tills brythuvudena snäpper av.
5. Tryck in det ursprungliga gaffelläset (13) på plats på styrskyddet.
6. För in skruven (14, borttagen tidigare) genom hålet på framsidan av styrets kåpa och toppen av strålkastarens gondol (11). Nå inuti gondolen och montera muttern (15) och den plana brickan (16) på skruvgångorna. Dra åt.
Åtdragning: 1,1–2,3 N·m (10–20 in-lbs) *Phillips skruv*
7. För in kroken på trimlisten (17) i spåret på styrskyddet. För in svetsbultarna (18) på trimlisten i hålen på toppen av strålkastarens gondol och nå inuti gondolen för att installera fläsmuttern (19). Dra åt.
Åtdragning: 1,7–2,3 N·m (15–20 in-lbs) *Sexkantig fläsmutter*
8. Se servicemanualen för att installera strålkastaren i gondolen.
9. Installera vindrutan, om sådan finns.

SÄKERHETSKONTROLL

⚠ VARNING

Se till att styrningen går mjukt och ledigt utan hinder. Om något hindrar styrningen kan det resultera i att föraren tappar kontrollen över motorcykeln, vilket kan leda till dödsfall eller allvarlig personskada. (00371a)

- Se till att sladdar, kopplingsvagnar, gas-/tomgångsvagnar och bromsledningar inte dras för hårt när styret svängs maximalt åt vänster eller höger.

ANMÄRKNING

Kontrollera att tändningslåset är i läget **AV** innan du fäster batterikablarna.

⚠ VARNING

Anslut batteriets pluskabel (+) först. Om pluskabeln (+) skulle få chassikontakt när minuskabeln (-) är ansluten till batteriet kan gnistbildningen annars resultera i en explosion, vilket kan leda till dödsfall eller allvarliga personskador. (00068a)

1. Se servicemanualen och följ instruktionerna för att ansluta batterikablarna (pluskabel först). Applicera ett lätt skikt med Harley-Davidsons Electrical Contact Lubricant (H-D artikelnr 99861-02), vaselin eller korrosionsskyddande material på batteriterminalerna.

⚠ VARNING

Se till att all belysning och alla kontakter fungerar ordentligt innan du kör motorcykeln. Om du inte syns bra i trafiken kan det resultera i dödsfall eller allvarliga personskador. (00316a)

2. Vrid tändningen till IGNITION (tändningsläge), men starta inte motorcykeln. Testa varje styrbrytare för korrekt funktion.
3. Vrid styret till vänster och höger ytterläge och testa att styrreglagen fungerar i båda lägena.
4. Dra åt frambromshandtaget för att testa att bromsljuset fungerar.

RESERVDELAR

Tabell 2. Reservdelar: Fat Ape och Fat Mini-Ape styrsatser

Sats	Komponent	Beskrivning (antal)	Artikelnummer
Uppsättningarna 55857-10B, 55801315 Fat Ape styre (Satin svart yta)	1	Styr, Fat Ape, 0,3 m (12 tum) hög (Satin Svart)	Säljs ej separat
	2	One-Piece Fat Handlebar Riser Kit (Svart)	56931-10
Uppsättningar 55859-10B, 55801311 Fat Mini Ape styre (Satin svart yta)	1	Styr, Fat Mini Ape, 0,3 m (12 tum) hög (Satin Svart)	Säljs ej separat
	2	One-Piece Fat Handlebar Riser Kit (Svart)	56931-10
Uppsättningar 56832-04C, 55801313 Fat Mini Ape styre (Krom yta)	1	Styre Fat Mini-Ape, 0,4 m (16 in) high, (Krom)	Säljs ej separat
	2	One-Piece Fat Handlebar Riser Kit (Krom)	56929-10
Uppsättningar 56942-10B, 55801317 Fat Ape styre (Krom yta)	1	Styre Fat Ape, 0,4 m (16 in) high, (Krom)	Säljs ej separat
	2	One-Piece Fat Handlebar Riser Kit (Krom)	56929-10
Gemensamma punkter för ALLA satser	3	Styre genomföring, stor (2)	11386
	4	Värmekrympslang, stort	72162-02
	5	Värmekrympslang, litet	72165-02
Komponenter som nämns i texten men som inte ingår i satsen:			
	A	Originalutrustning (OE) koppbricka, övre (installera platt sida uppåt) (2)	
	B	OE bussning (4)	
	C	OE distans (2)	
	D	OE kopp bricka, lägre (installera platt sida ner) (2)	
	E	OE platt bricka (2)	
	F	OE delad låsbricka (2)	
	G	OE jordledning	
	H	OE intern tand låsbricka	
	I	OE höjnings monteringssskruv (2)	
	J	Stor ledningsöppning (2)	

⚠ VARNING

När en sadel monterats måste du försöka lyfta upp den för att se till att den är korrekt monterad. Om sadeln sitter löst kan den flytta sig under färd och därmed orsaka en olycka, vilket kan leda till dödsfall eller allvarliga personskador. (00070b)

5. Se servicehandboken och följ anvisningarna för att installera sadeln.

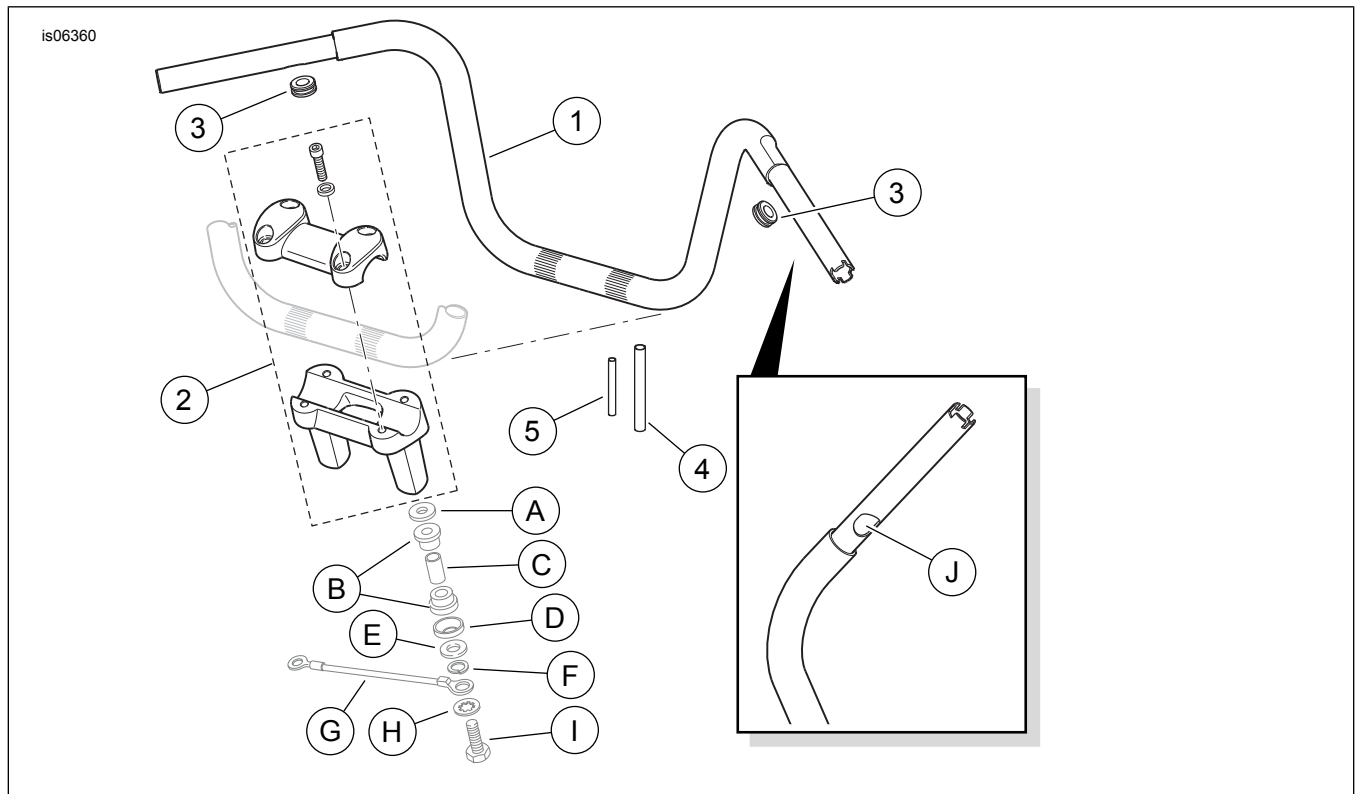
⚠ VARNING

Innan du startar motorn, se till att gasreglaget åker tillbaka till tomgångsläge när du släpper det. Ett gasreglage som hindrar motorn från att automatiskt återgå till tomgång kan leda till förlorad kontroll över motorcykeln, vilket i sin tur kan resultera i dödsfall eller allvarliga personskador. (00390a)

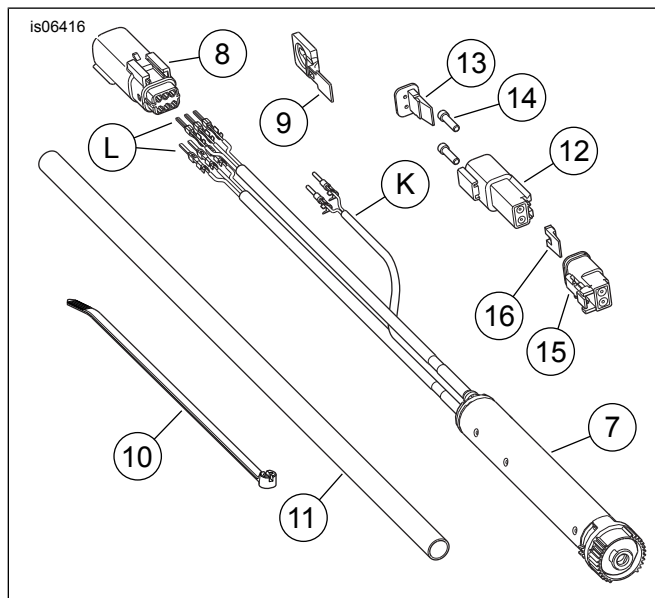
⚠ VARNING

Testa bromsarna på låg hastighet när bromssystemet har reparerats. Om bromsarna inte fungerar som de ska så kan test på hög hastighet orsaka att du förlorar kontrollen, vilket kan leda till dödsfall eller allvarliga personskador. (00289a)

RESERVDELAR



Figur 10. Reservdelar: Fat Ape och Fat Mini Ape styre uppsättningar



Figur 11. Sensordelar: Vridgreppssensor kit (32310-08)

Tabell 3. Reservdelar: Sensorsats för vridhandgrepp (32310-08)

Komponent	Beskrivning (antal)	Artikelnummer
11	Slangar, PVC	Säljs ej separat
Artiklar som används med endast uppvärmda handgrepp:		
12	Uttagkäpor, tvåvägs	72112-94BK
13	Sekundärt lås, dubbelriktad Uttagkäpa	72152-94
14	Tätningstiff (plugg) (2)	72195-94
15	Stiftkäpa, tvåvägs	72102-94BK
16	Sekundärt lås, dubbelriktad stiftkäpa	72142-94
Punkter som nämns i texten:		
K	Uppvärmad handgreppsledning och uttagsterminal (2)	
L	Vridgreppssensor stiftterminal (6)	

Tabell 3. Reservdelar: Sensorsats för vridhandgrepp (32310-08)

Komponent	Beskrivning (antal)	Artikelnummer
Artiklar för Sensor för vridhandgrepp:		
7	Sensor, vridgrepp (TGS)	Säljs ej separat
8	Stiftkäpa, sexvägs	72188-07BK
9	Ankare, koppling T stud	73212-07
10	Buntband	10006