



KÜLLŐS KERÉK KÉSZLET

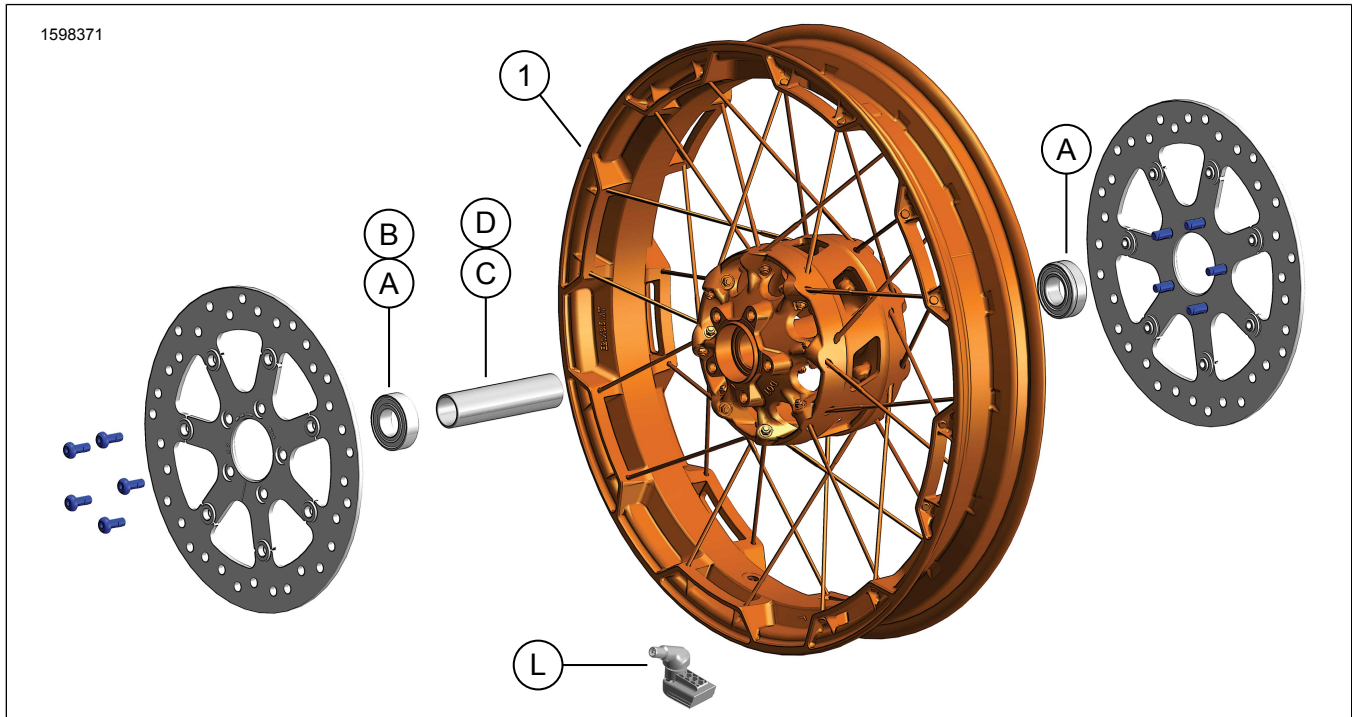
ÁLTALÁNOS TUDNIVALÓK

Táblázat 1. Általános információk

Készletek	Javasolt szerszámok	Nehézségi szint ⁽¹⁾
42400045	Védőszemüveg, nyomatékulcs, préslevegős csavarkulcs	

(1) DTII és márkakereskedői telepítés szükséges

A KÉSZLET TARTALMA



Ábra 1. A készlet tartalma: Elsőkerékegység-készlet

Táblázat 2. A készlet tartalma: Elsőkerékegység-készlet

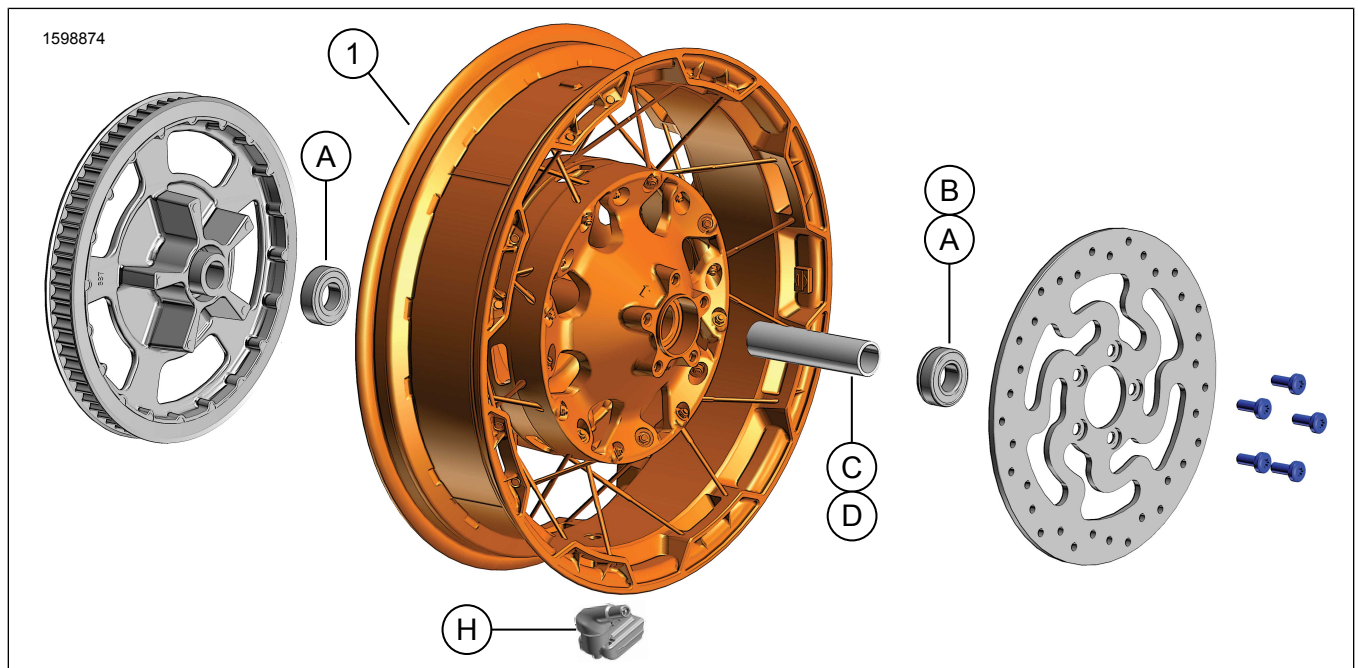
<input checked="" type="checkbox"/> Ellenőrizze, hogy mindent megtalál-e a készletben, mielőtt a járműre alkatrészeket szerelné vagy alkatrészeket távolítana el róla.					
	Tétel	Menny.	Leírás	Part No.	Megjegyzések
<input type="checkbox"/>	1	1	Kerék	Külön nem kapható	
A szövegben említett tételek, amelyeket a készlet nem tartalmaz					
<input checked="" type="checkbox"/>	A	3	Eredeti berendezés (OE) Csapágy, (2 ABS nélküli modell, 1 ABS-es modell), Lásd Táblázat 3 és Táblázat 4		
<input checked="" type="checkbox"/>	B	1	OE Csapágy, ABS-es***, Lásd: 3 táblázat.		
<input checked="" type="checkbox"/>	C,D	1	OE Tengelypersely, Lásd Táblázat 3 és Táblázat 4		
<input checked="" type="checkbox"/>	L	1	OE Szelepszár, Lásd Táblázat 3 és Táblázat 4		

Táblázat 3. ABS nélküli ELSŐKERÉK szerelő készlet 25 mm-es csapágyhoz (41455-08C)

ABS nélküli ELSŐKERÉK szerelő készlet 25 mm-es csapágyhoz (41455-08C)		TÉTEL (felhasznált mennyiség és leírás)								
Illesztés	Kerékméret	A	C	D	J	K	L	M	N	
2008-as Touring; 2009-es és újabb FLHRC (ABS-rendszer nélkül) és Trike (ABS-rendszer nélkül)	16 x 3,0 in	2	0	1	0	1	*	*	*	
2009-es és újabb Touring (ABS-rendszer nélkül)	17 x 3,0 in	2	0	1	0	0	*	*	*	
2008-es és újabb Touring (ABS-rendszer nélkül)	18 x 3,5 in	2	0	1	0	**	*	*	*	
2008 - 2017 közötti Dyna (kivéve: FLD, FXDWG, FXDF)	19 x 2,5 in	2	1	0	**	0	*	*	0	
2008 - 2017 közötti VRSCAW, VRSCD, VRSCF, VRSCDX (ABS nélkül)	19 x 3,0 in	2	1	0	**	0	*	*	0	
2009-es és újabb Touring (ABS-rendszer nélkül)	19 x 3,5 in	2	0	1	0	0	*	*	*	
2017-es és újabb FLTRX, FLTRXS, FLTRXSE, (ABS nélkül)	21 x 3,5 in	2	0	1	0	0	*	*	*	
A szerelőkészletek számos különféle stílusú kerékhez és szerelési módhoz illeszkednek. A Harley-Davidson-márkakereskedő meg tudja nézni, hogy a kerék és a szerelőkészletek gyárilag jóváhagyva felszerelhetők-e az adott motorkerékpárra. MEGJEGYZÉSEK: * A BESZERELÉS fenti szelepszereleési lépésének MEGJEGYZÉS részében ellenőrizhető, hogy melyik szelepszár való az adott készlethez. A többi szelepszárát selejtezze. ** A BESZERELÉS fenti MEGJEGYZÉSEK részében ellenőrizhető, hogy kell-e csapágyalátétet használni az adott kerékkészlethez és szerelési változathoz. *** A csapágyalátétet az elsődleges csapágy alá kell szerelni.		A	Csapágy, normál (2)		9276B					
		C	Tengelypersely		41748-08					
		D	Tengelypersely		41900-08					
		J	Csapágyalátét***		41450-08					
		K	Csapágyalátét***		43903-08					
		L	Szelepszár, rövid		43157-83A					
		M	Szelepszár, hosszú		43206-01					
N	Szelepszár, áthúzható		40999-87							

Táblázat 4. ABS-es első kereket szerelő készlet 25 mm-es csapágyhoz (41454-08B)

ABS-es első kereket szerelő készlet 25 mm-es csapágyhoz (41454-08B)		TÉTEL (felhasznált mennyiség és leírás)								
Illesztés	Kerékméret	A	B	C	D	J	K	L	M	N
2008-as Touring, valamint 2009-es és újabb FLHRC ABS-rendszerrel	16 x 3,0 in	1	1	0	1	0	1	*	*	0
2009-es és újabb Touring ABS-rendszerrel	17 x 3,0 in	1	1	0	1	0	0	*	*	*
2008-es és újabb Touring ABS-rendszerrel	18 x 3,5 in	1	1	0	1	**	**	*	*	*
2012 és 2017 közötti Dyna, ABS rendszerrel (kivéve: FLD, FXDWG és FXDF)	19 x 2,5 in	1	1	1	0	**	**	*	*	0
2008 és 2017 közötti VRSCAW, VRSCD, VRSCF és VRSCDX, ABS-rendszerrel	19 x 3,0 in	1	1	1	0	**	**	*	*	0
2009-es és újabb Touring ABS-rendszerrel	19 x 3,5 in	1	1	0	1	0	0	*	*	*
2017-es és újabb FLTRX, FLTRXS, FLTRXSE, ABS-szel	21 x 3,5 in	1	1	0	1	0	0	*	*	*
A szerelőkészletek számos különféle stílusú kerékhez és szerelési módhoz illeszkednek. A Harley-Davidson-márkakereskedő meg tudja nézni, hogy a kerék és a szerelőkészletek gyárilag jóváhagyva felszerelhetők-e az adott motorkerékpárra. MEGJEGYZÉSEK: * A BESZERELÉS fenti szelepszereleési lépésének MEGJEGYZÉS részében ellenőrizhető, hogy melyik szelepszár való az adott készlethez. A többi szelepszárát selejtezze. ** A BESZERELÉS fenti MEGJEGYZÉSEK részében ellenőrizhető, hogy melyik csapágyalátétet kell használni az adott kerékkészlethez és szerelési változathoz. *** A csapágy piros oldala nézzen beszereléskor a kerék felé. Az ABS felőli csapágy az elsődleges. **** A csapágyalátétet az elsődleges csapágy alá kell szerelni.		A	Csapágy, normál		9276B					
		B	Csapágy, ABS***		9252A					
		C	Tengelypersely		41748-08					
		D	Tengelypersely		41900-08					
		J	Csapágyalátét****		41450-08					
		K	Csapágyalátét****		43903-08					
		L	Szelepszár, rövid		43157-83A					
M	Szelepszár, hosszú		43206-01							
N	Szelepszár, áthúzható		40999-87							



Ábra 2. Hátsó kerék készlet

Táblázat 5. A készlet tartalma: Hátsó kerék készlet

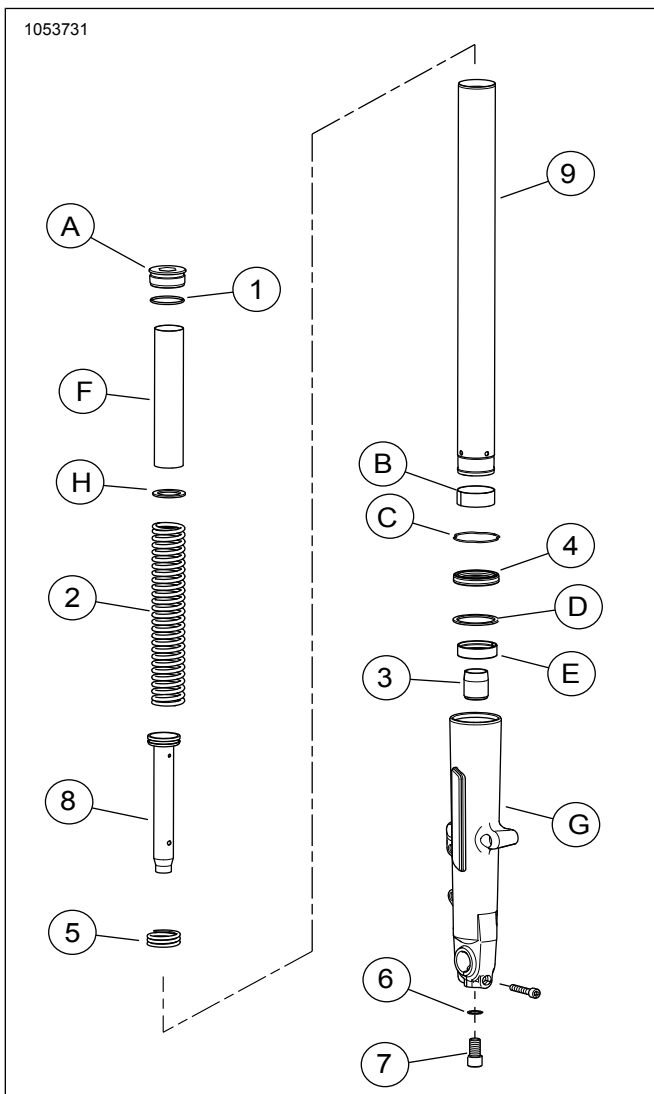
<input checked="" type="checkbox"/>	Ellenőrizze, hogy mindent megtalál-e a készletben, mielőtt a járműre alkatrészeket szerelne vagy alkatrészeket távolítana el róla.				
	Tétel	Menny	Leírás	Part No.	Megjegyzések
<input type="checkbox"/>	1	1	Kerék	Külön nem kapható	
A szövegben említett tételek, amelyeket a készlet nem tartalmaz					
<input checked="" type="checkbox"/>	A	3	OE Csapágó, (2 ABS nélküli modell, 1 ABS-es modell), Lásd Táblázat 6 és Táblázat 7		
<input checked="" type="checkbox"/>	B	1	OE Csapágó, ABS-es***, Lásd: 6 táblázat.		
<input checked="" type="checkbox"/>	C,D	1	OE Tengelypersely, Lásd Táblázat 6 és Táblázat 7		
<input checked="" type="checkbox"/>	H	1	OE Szelepszár, Lásd Táblázat 6 és Táblázat 7		

Táblázat 6. Hátsókerék-szerelő készlet 25 mm-es csapágyhoz (41456-08C)

ABS nélküli HÁTSÓKERÉK szerelő készlet 25 mm-es csapágyhoz (41456-08C)		Tétel (felhasznált mennyiség és leírás)								
Illesztés	Kerékméret	A	C	D	E	F	H	I	J	
2009-es és újabb FLT, ABS nélkül	16 x 5,0 in	2	1	0	0	0	*	*	*	
2009-es és újabb FLT, ABS nélkül	18 x 5,0 in	2	1	0	0	0	*	*	*	
2008-as VRSCD, ABS nélkül	18 x 5,5 in	2	0	0	1	**	*	*	0	
2008-as és újabb FXCW és FXCWC, ABS nélkül	18 x 8,0 in	2	0	1	0	0	*	*	0	
2008 és 2017 közötti VRSCAW, VRSCDX és VRSCF, ABS nélkül	18 x 8,0 in	2	0	0	1	**	*	*	0	
A szerelőkészletek számos különféle stílusú kerékhez és szerelési módhoz illeszkednek. A Harley-Davidson-márkakereskedő meg tudja nézni, hogy a kerék és a szerelőkészletek gyárilag jóváhagyva felszerelhetők-e az adott motorkerékpárra. MEGJEGYZÉSEK: * A BESZERELÉS fenti szelepszerezési lépésének MEGJEGYZÉS részében ellenőrizhető, hogy melyik szelepszár való az adott készlethez. A többi szelepszárát selejtezze. ** A BESZERELÉS rész megmondja, hogy kell-e alátét. *** A csapágyalátétet az elsődleges csapágy alá kell szerelni.		A	Csapágó, normál (2)						9276B	
		C	Tengelypersely						41349-07	
		D	Tengelypersely						41358-08	
		E	Tengelypersely						43704-08	
		F	Csapágyalátét***						41447-08	
		H	Szelepszár, rövid						43157-83A	
		I	Szelepszár, hosszú						43206-01	
J	Szelepszár, áthúzható						40999-87			

Táblázat 7. HÁTSÓ ABS-es kerékszerelő készlet 25 mm-es csapágyhoz (41453-08C)

HÁTSÓ ABS-es kerékszerelő készlet 25 mm-es csapágyhoz (41453-08C)		Tétel (felhasznált mennyiség és leírás)										
Illesztés	Kerékméret	A	B	C	D	E	F	G	H	I	J	
2008 FLT ABS-rendszerrel	16 x 3,0 in	1	1	0	1	0	0	1	*	*	0	
2009-es és újabb FLT ABS-rendszerrel	16 x 5,0 in	1	1	1	0	0	0	0	*	*	*	
2009-es és újabb FLT ABS-rendszerrel	18 x 5,0 in	1	1	1	0	0	0	0	*	*	*	
2008-as VRSCDa ABS-rendszerrel	18 x 5,5 in	1	1	0	0	1	**	0	*	*	0	
2008 és 2017 közötti VRSCAWa, VRSCDXa, VRSCXa és VRSCFa ABS rendszerrel	18 x 8,0 in	1	1	0	0	1	**	0	*	*	0	
A szerelőkészletek számos különféle stílusú kerékhez és szerelési módhoz illeszkednek. A Harley-Davidson-márkakereskedő meg tudja nézni, hogy a kerék és a szerelőkészletek gyárilag jóváhagyva felszerelhetők-e az adott motorkerékpárra. MEGJEGYZÉSEK: * A BESZERELÉS fenti szelepszereleési lépésének MEGJEGYZÉS részében ellenőrizhető, hogy melyik szelepszár való az adott készlethez. A többi szelepszárat selejtezze. ** Elsődleges csapágy. A csapágyat úgy kell beszerezni, hogy a piros oldala nézzen a kerék felé. *** A csapágyalátétet az elsődleges csapágy alá kell szerelni.		A	Csapágy, normál									9276B
		B	Csapágy, ABS**									9252A
		C	Tengelypersely									41349-07
		D	Tengelypersely									41900-08
		E	Tengelypersely									43704-08
		F	Csapágyalátét***									41447-08
		G	Csapágyalátét***									43904-08
		H	Szelepszár, rövid									43157-83A
		I	Szelepszár, hosszú									43206-01
		J	Szelepszár, áthúzható									40999-87



Ábra 3. Első teleszkóp

Táblázat 8. A készlet tartalma: Első teleszkóp készlet

<input checked="" type="checkbox"/>	Ellenőrizze, hogy mindent megtalál-e a készletben, mielőtt a járműre alkatrészeket szerelne vagy alkatrészeket távolítana el róla.				
	Tétel	Menny	Leírás	Part No.	Megjegyzések
<input type="checkbox"/>		1	Első teleszkóp készlet	Külön nem kapható	
<input type="checkbox"/>	1	2	O-gyűrű	46508-01	
<input type="checkbox"/>	2	2	Teleszkóprugó	Külön nem kapható	
<input type="checkbox"/>	3	2	Olajzár	Külön nem kapható	
<input type="checkbox"/>	4	2	Teleszkóp olajtömítés	46514-01A	
<input type="checkbox"/>	5	2	Felütközésgátló rugó	Külön nem kapható	
<input type="checkbox"/>	6	2	Alátét	46615-06	
<input type="checkbox"/>	7	2	Csavar, M14	45500118	
<input type="checkbox"/>	8	2	Lengéscsillapító cső dugattyúgyűrűvel	Külön nem kapható	
<input type="checkbox"/>	9	2	Teleszkópcső	45500537	
A szövegben említett tételek, amelyeket a készlet nem tartalmaz					
<input checked="" type="checkbox"/>	A	2	Teleszkópcsavar		
<input checked="" type="checkbox"/>	B	2	Persely, teleszkópcső		
<input checked="" type="checkbox"/>	C	2	Rögzítőkapocs		
<input checked="" type="checkbox"/>	D	2	Távtartó tömítés		
<input checked="" type="checkbox"/>	E	2	Csúszószár persely		
<input checked="" type="checkbox"/>	F	2	Rugó gyűrű		
<input checked="" type="checkbox"/>	G	2	Teleszkóp csúszószár		
<input checked="" type="checkbox"/>	H	2	Lapos alátét		

ÁLTALÁNOS TUDNIVALÓK

Modellek

A felszereléssel kapcsolatos tájékoztatásért lásd a Alkatrészek és tartozékok (P&A) kiskereskedelmi katalógust vagy a [www.harley-davidson.com/Parts and Accessories](http://www.harley-davidson.com/Parts_and_Accessories) (alkatrészek és tartozékok) részét.

Győződjön meg arról, hogy az útmutatólap legfrissebb verzióját használja. Ez itt érhető el: h-d.com/isheets

A Harley-Davidson ügyfélszolgálati központja az 1-414-343-4056-os, illetve (csak az USA-ban) az 1-800-258-2464-es telefonszámon érhető el.

Szerelési követelmények

▲ FIGYELEM

A motoros és az utas biztonsága a készlet megfelelő beszerelésétől függ. Alkalmazza a szervizkézikönyvben ismertetett megfelelő eljárást. Ha nem áll módjában elvégezni az eljárást, vagy ha nem rendelkezik a megfelelő szerszámokkal, akkor a beszerelést végeztesse el Harley-Davidson-márkakereskedésben. A készlet nem megfelelő módon való beszerelése súlyos, akár végzetes személyi sérülést is okozhat. (00333b)

MEGJEGYZÉS

Ez az útmutatólap a szervizkézikönyv információin alapul. A szereléshez az adott évjáratú és modellű motorkerékpár szervizkönyve szükséges. Ezt innen tudod beszerezni:

- Egy Harley-Davidson-márkakereskedéstől.
- A H-D szervizinformációs portálján, amely előfizetéses hozzáférést biztosít a legtöbb 2001-es és újabb modellhez. További információkért nézd meg az előfizetésekhez kapcsolódó gyakori kérdéseket.

▲ FIGYELEM

A motoros biztonsága a készlet megfelelő beszerelésétől függ. ABS fékrendszer esetén a beszerelést márkakereskedésre kell bízni. A készlet megfelelő beszereléséhez kizárólag Harley-Davidson-márkakereskedésben elérhető célszerszámok szükségesek. A nem megfelelően szervizelt fékrendszer miatt jelentősen csökkenhet a fékhatás, ami súlyos, akár végzetes személyi sérüléshez is vezethet. (00578b)

▲ FIGYELEM

Csak az adott modellhez való kerekeket és készleteket szerelje be a motorkerékpárra. A szerelés ellenőrzéséhez vigye el a motorkerékpárt egy Harley-Davidson-márkakereskedésbe. A nem illeszkedő kerekek és készletek vagy az adott modellhez nem jóváhagyott kerekek miatt a motoros elveszítheti uralmát a jármű fölött, ami súlyos, akár végzetes személyi sérüléshez is vezethet. (00610c)

A készlet megfelelő felszereléséhez az alábbi alkatrészek megvásárlására is szükség van, amelyek a Harley-Davidson-márkakereskedőtől beszerezhetők:

Első teleszkóp leengedéséhez szükséges:

- LOCTITE 565 THREAD SEALANT (menetmómitó) (99818-97)
- HARLEY-DAVIDSON SEAL GREASE (szigetelőzsír) (11300005)
- FORK TUBE HOLDER (teleszkópcsőtartó) (CIKKSZ.: HD-41177)
- FORK SEAL DRIVER (teleszkópolajtömítés-szerelő szerszám) (CIKKSZ.: HD-45305)
- FORK OIL LEVEL GAUGE (teleszkópolajszint-mérő) (CIKKSZ.: HD-59000B)
- FRONT FORK COMPRESSOR (elsőteleszkóp-összenyomó) (CIKKSZ.: HD-45966)
- Hosszabbító eszköz (HD-45966-1)

21 colos első kerékhez szükséges:

A tartozék kerékgysapkák ezzel a kerékkel nem kompatibilisek.

- Kerékszerelő készlet: Lásd Táblázat 3 és Táblázat 4
- (10) Féktárcsához való csavarok: (3655A) vagy (46646-05)
- Kerékcsapágyat ki- és beszerelő szerszám (94134-09)
- **Gumiabroncs:** (43100008)
- **Rotorok:** Lásd az alkatrészek és tartozékok katalógusát a jóváhagyott rotorok felszereléséről
- **Sárvédő:** Lásd az alkatrészek és tartozékok katalógusát a jóváhagyott sárvédők felszereléséről

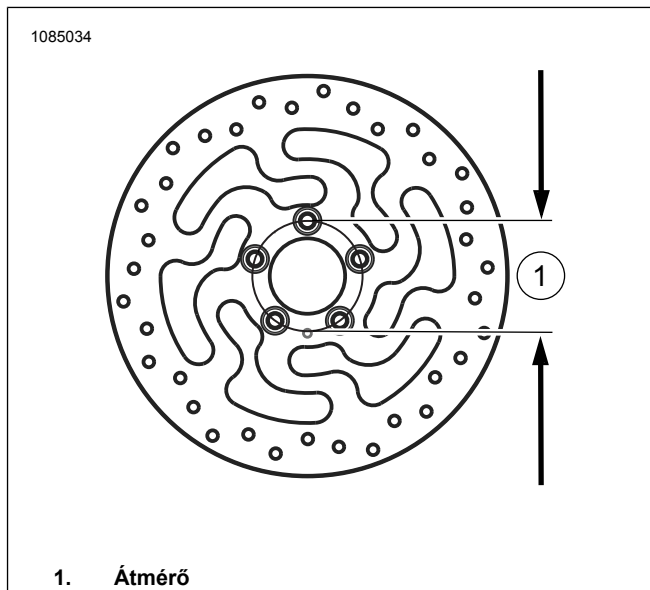
- 116° Gumiabroncsnyomás-ellenőrző rendszer (TPMS) Érzékelő. Részletekért lásd a megfelelő alkatrészekről szóló-nyilatkozatot

18 colos hátsó kerékhez szükséges:

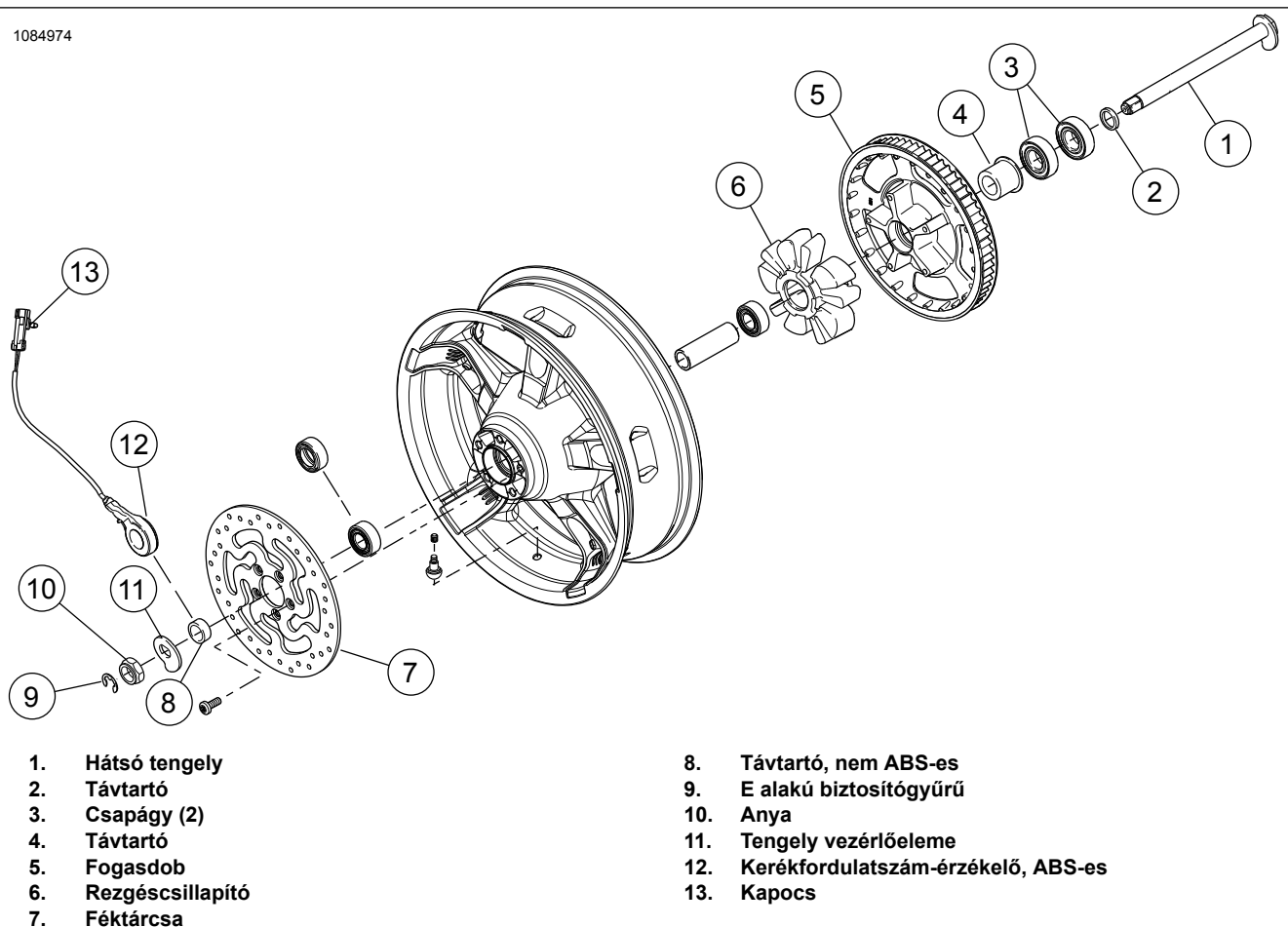
- Kerékszerelő készlet: Lásd Táblázat 6 és Táblázat 7
- (5) Féktárcsához való csavarok (43567-92) vagy (46647-05)
- Kerékcsapágyat ki- és beszerelő szerszám (94134-09)
- **Gumiabroncs:** (43200045)
- 116° TPMS Érzékelő. Részletekért lásd a megfelelő alkatrészekről szóló-nyilatkozatot

ELTÁVOLÍTÁS

1. Távolítsa el és szerelje szét a meglévő első kerék egységet. Lásd a szervizkézikönyvet.
 - a. Lásd: 4. ábra. Ha az első féktárcsa átmérője nem a 3,25", selejtezze le a tárcsákat.
 - b. Tartsa meg a tengelyt, a tengelyanyát, és a keréktávtartókat a készlet beszereléséhez.
2. Távolítsa el az első sárvédőt. Lásd az új sárvédő szervizkézikönyvét vagy használati útmutatóját.
3. Lásd: 5. ábra. Távolítsa el és szerelje szét a meglévő hátsókerék egységet. Lásd a szervizkézikönyvet.
4. Távolítsd el az első villát. Lásd a szervizkézikönyvet.



Ábra 4. Tárcsa rögzítőfuratának átmérője



Ábra 5. Hátsókerék-alkatrészek újrafelhasználásra

ELŐKÉSZÜLETEK

ÉRTESÍTÉS

Ne használja fel újra a féktárcsacsavarokat. A csavarok újra felhasználva már nem biztosítanak kellő rögzítést, és a fékalkatrészek károsodását okozhatják. (00319c)

Első kerék

MEGJEGYZÉS

- Szerelje be először az elsődleges csapágyat a megfelelő szervizkézikönyv alapján a KERÉKCSAPÁGY KI- ÉS BESZERELŐ SZERSZÁMMAL.
 - A szerelőkészletekben található csapágyalátétekre nincs szükség, azok selejtezhetők.
 - A kerék bal oldalán Közlekedési Minisztérium (DOT) jelzés azonosítja az elsődleges csapágy felőli oldalt.
1. Lásd: Táblázat 3 és Táblázat 4 . Szerelje fel a kerékszerelő készlet elemeit és a féktárcsá(ka)t a kerékre a szervizelhető alkatrészek megfelelő táblázata alapján. Lásd a szervizkézikönyvet.
 2. Lásd: Gumiabroncs felszerelés. Szerelje fel a gumiabroncsot a kerékre.

Hátsó kerék

MEGJEGYZÉS

Ne szerelje be a szerelőkészletben található csapágyalátétet.

ÉRTESÍTÉS

Ne használja fel újra a fogasdobot rögzítő csavarokat. A fogasdobot rögzítő csavarokat újra felhasználva a csavarok meglazulhatnak, amiktől károsodhat a fogasdob és/vagy a fogasszíjegység. (00480b)

Az új hátsó kerék előkészítéséhez szükséges alkatrészeket megtalálja itt: Ábra 2 .

MEGJEGYZÉS

- Szerelje be először az elsődleges csapágyat a megfelelő szervizkézikönyv alapján a KERÉKCSAPÁGY KI- ÉS BESZERELŐ SZERSZÁMMAL.
 - A hátsó kerék jobb oldalán féktárcsa van, és ez az elsődleges csapágyoldal.
 - A szerelőkészletekben található csapágyalátétekre nincs szükség, azok selejtezhetők.
1. Lásd: Táblázat 6 és Táblázat 7 . Szerelje fel a kerékszerelő készlet elemeit a kerékre a szervizalkatrészek megfelelő táblázata alapján. Lásd a szervizkézikönyvet.
 2. Lásd: Gumiabroncs felszerelés. Szerelje fel a gumiabroncsot a kerékre. Lásd a szervizkézikönyvet.

Gumiabroncs felszerelés

MEGJEGYZÉS

Ha a járművön van TPMS, használjon TPMS szelepszárat. A szelepszár beszerelt állapotban a jármű magas oldala felé néz. Ha a TPMS nincs felszerelve a járműre, szerelje be az áthúzzható szelepszárat (40999-87) a szerelőkészletből. A többi szelepszárat selejtezze.

1. Lásd: Ábra 1 és Ábra 2. Szereljen fel rövid szelepszárat (L,H) az első és hátsó kerekre. Lásd a szervizkézikönyvet.

MEGJEGYZÉS

- Csak a szükséges (külön megvásárolt) gumiabroncsot szerelje fel.
 - Ha a keréken sárga pontmatrica van a felnin, úgy helyezze fel a gumiabroncsot, hogy a keréken található fehér pont a matricával ellentétes oldalon legyen. Ha a keréken zöld pontmatrica van a felnin, úgy helyezze fel a gumiabroncsot, hogy a keréken található fehér pont a matrica oldalán legyen. Ha a felnin nincsen matrica, olvassa el a szervizelési útmutatót.
 - A gumiabroncs festett kerékre történő felszereléséhez használjon felnibilincset és műanyag védőeszközöket a gumiabroncs-rögzítő szerszámokon.
 - A gumiabroncsok felszerelésekor használjon bőségesen gumiabroncs-kenőanyagot a kerékre és az abroncsra.
2. Szereljen fel új (külön megvásárolt) első és hátsó gumiabroncsot a kerekre. Lásd a szervizkézikönyvet.
 - a. **Első gumiabroncs:** 43100008
 - b. **Hátsó gumiabroncs:** 43200045
 3. Szerelje fel az első féktárcsákat a kerekre az új kötőelemekkel. Lásd a szervizkézikönyvet.
 4. Szerelje fel a gyári hátsó féktárcsát és lánckereket a kerekre az új kötőelemekkel. Lásd a szervizkézikönyvet.

Első teleszkóp szerelvény

1. Lásd: 6. ábra. Szerelje be a villát a teleszkópcsőtartóba (HD-41177) a következőképpen:
 - a. Vízszintes helyzetben szorítsa a szerszám végét (1) egy satuba.
 - b. Lásd: 3. ábra. Teleszkópcsavarral (A) felfelé szorítsa a teleszkópcsövet (9), a szerszám belső felében található gumipárnák közé. Húzza meg a gombokat, amíg a teleszkópcső biztonságosan rögzül.

MEGJEGYZÉS

Ne felejtse, hogy a teleszkópcsavart (A) rugónyomás alatt van, ezért fogja erősen, amikor az utolsó csavarja rajta.

▲ FIGYELEM

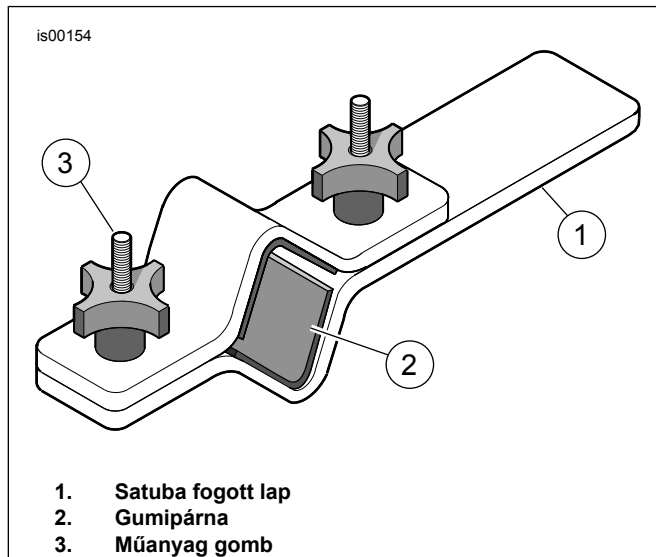
A teleszkópegység szervizelésekor viseljen arcvédőt vagy védőszemüveget. Ne szerelje le a teleszkópcsővek sapkáját a rugó előfeszítésének megszüntetése előtt, különben a sapkák és a rugók is kirepülhetnek, ami súlyos, akár végzetes személyi sérüléshez is vezethet. (00297a)

2. Lassan távolítsa el a teleszkópcsavart és az O-gyűrűt (1) a teleszkópcsőből. Selejtezze le az O-gyűrűt.
3. Távolítsa el a rugógyűrűt (F), a lapos alátétet (H) és a rugót (2) a teleszkópcsőből.
4. Távolítsa el a teleszkópszerelvényt a teleszkópcsőtartóból.
5. Az olaj leeresztéséhez fordítsa a teleszkópot fejjel lefelé az olajtepsi fölé.
6. A legjobb eredmény érdekében legalább 10-et pumpáljon a teleszkópcsővön és csúszószáron (G).
7. Szerelje vissza a teleszkóprugót és a rugó gyűrűt a teleszkópcsőbe.
8. Tegyen le egy törlórongyot a földre. Selejtezze le a csavart és a réz alátétet.
9. Fordítsd fejjel lefelé az villa szerelvényt.
10. Nyomja neki a rugó gyűrű végét a rongynak.
11. Nyomja össze a rugót.
12. Távolítsa el a csavart (7) a réz alátéttel (6) a csúszószáraljáról.
13. A jobb eredmény érdekében használjon préslevegős csavarkulcsot.
14. Tegye félre a rugó gyűrűt és a lapos alátétet későbbi használatra.
15. Távolítsa el és selejtezze le a teleszkópcsavart.
16. Nyomja le a lengéscsillapító csövet (8) és a felütközésgátló rugót (5) teleszkópcső nélkül úgy, hogy egy kis átmérőjű rudat helyez be a cső alján lévő nyíláson keresztül. Selejtezze le a lengéscsillapító csövet és a felütközésgátló rugót.
17. Tömítéslehúzó szerszám segítségével távolítsa el a csúszószárat és a teleszkópcső közötti rögzítőkapcsot (C). A rögzítőkapocs könnyen megsérülhet, ezért ügyeljen arra, hogy ne tágítsa ki vagy nyújtsa ki, miközben a teleszkópcsőből eltávolítja.

MEGJEGYZÉS

Az ellenállás leküzdéséhez használja a teleszkópcsővet csúszókalapácsként: Nyomja be a teleszkópcsővet a csúszószárnba, majd húzza kifelé mérsékelt erővel. Ismételje meg ezt a műveletet, amíg a teleszkópcső el nem válik a csúszószártól.

18. Távolítsa el a teleszkópcsővet a csúszószárból.
19. Csúsztassa le a teleszkópolaj tömitést (4), a távtartó tömitést (D) és a csúszószár perselyt (E) a teleszkópcső végéről. Selejtezze le a teleszkópolaj tömitését.
20. Távolítsa el az olajzárát (3) a teleszkópcső végéből (9) vagy a csúszószár belsejéből. Selejtezze le az olajzárát és a teleszkópcsővet.



Ábra 6. teleszkópcsőtartó (HD-41177)

Teleszkóp szerelvény

ÉRTESÍTÉS

Járjon el kellő körültekintéssel, hogy elkerülhető legyen a teleszkópcső megkarcolódása. A teleszkópcső károsodása miatt összeszerelés után szivároghat a teleszkópolaj. (00421b)

MEGJEGYZÉS

Vizsgálja meg, hogy az alkatrészekon van-e kopás, vagy sérülés. Cserélje ki, vagy javítsa meg szükség szerint.

1. Lásd: 3. ábra. Győződjön meg róla, hogy a dugattyúgyűrű a kivágásokkal lefelé van a lengéscsillapító csőre szerelve.
2. Helyezze az új felütközésgátló rugót (5) az új lengéscsillapító csőre a készletből (8).
3. Helyezze be a lengéscsillapító csövet az új teleszkópcsőbe (9).
4. Helyezze be az új rugót (2) és rugó gyűrűt (F) a teleszkópcsőbe, úgy, hogy a sűrű tekerceselés nézzen a lengéscsillapító cső felé.
5. Nyomja át a lengéscsillapító cső alját a teleszkópcső alsó felén található nyíláson.
6. Helyezzen új olajzárát (3) a lengéscsillapító cső végére.
7. Kenje be menetrögzítővel az új csavart (7).

Fogyóeszköz: LOCTITE 565 THREAD SEALANT (menettömítő) (99818-97)

8. Helyezze a teleszkópcsővet és a lengéscsillapító csövet a teleszkóp csúszószárába (G).
9. A rugóra gyakorolt nyomással tartsa a szerelvényt a helyén.
10. Szerelje be a csavart (7) az új réz alátéttel (6) a készletből.
11. Húzza meg a csavart.
Nyomaték: $45 \pm 5 \text{ N}\cdot\text{m}$ ($33 \pm 4 \text{ ft}\cdot\text{lbs}$)
12. Vonja be a teleszkóp csúszószár perselyének Belső átmérő (ID) és Külső átmérő (OD) felét (E) tiszta teleszkópolajjal.
13. Csúsztassa le a csúszószár perselyt a teleszkópcsőbe (bármelyik oldalról).
14. Csúsztassa le a távtartó tömitést (D) a teleszkópcsőbe, amíg hozzá nem ér a csúszószárperselyhez (bármelyik oldalról).
15. Vonja be az új teleszkóp olajtömítésének (4) ID felét tiszta teleszkópolajjal.
16. Vonja be a teleszkóp olajtömítésének OD felét Harley-Davidson tömítőzsírral.
17. A betűs felével lefelé csúsztasd be az olajtömítést a teleszkópcsőbe, amíg hozzá nem ér a távtartó tömitéshez.
18. Lásd: 7. ábra. Vegyen elő egy teleszkópszimering/persely szerelő szerszámot (HD-45305), és folytassa a következő lépéssel:

- a. Csúsztassa le a teleszkóptömítést a teleszkópcsővön, amíg nem találkozik a teleszkópolaj tömitésével.
- b. Lásd: 7. ábra. A szerszámot csúszókalapácsként használva nyomja le a teleszkópolaj tömitését (a távtartóval és a vezetőpersellyel együtt) a teleszkópcsőbe, amíg a rögzítőkapocs vájata nem lesz látható a csúszószár belső kerületén.
- c. Lásd: 3. ábra. Csúsztassa le a rögzítőkapcsot (C) a teleszkópcsővön, amíg érintkezik a teleszkóp olajtömítésével.
- d. Szerelje be a rögzítőkapcsot a teleszkóp csúszószárának hornyába.
- e. A rögzítőkapocs könnyen megsérülhet, ezért ügyeljen arra, hogy ne tágítsa ki vagy nyújtsa ki, miközben a teleszkópcsőbe szereli.

19. Távolítsa el a rugó gyűrűt és a teleszkóprugót.

▲ FIGYELEM

Az előírtól eltérő mennyiségű teleszkópolaj használata ronthatja a kezelhetőséget, ami a jármű feletti uralom elvesztése miatt súlyos, akár végzetes személyi sérüléshez is vezethet. (00298a)

20. Töltse fel a teleszkópcsövet a következők szerint:

- a. Miközben össze van nyomva, öntse majdnem tele a teleszkópcsövet Harley-Davidson Type E teleszkópolajjal.
- b. Pumpáld a teleszkópcsövet tízszer, hogy eltávolítsd a levegőt a rendszerből.

21. Úgy állítsa be a teleszkópolaj szintjét, hogy az 91 mm (3,58 hüvelyk) távolságra legyen a teleszkópcső tetejétől, amikor az összenyomott állapotban van, és nincs benne a rugó, a rugó gyűrű és a lapos alátét. Járjon el az alábbiak szerint:

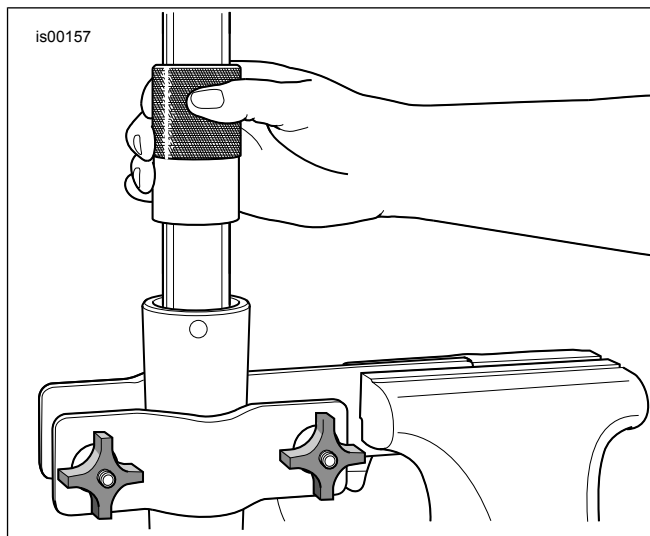
- a. Lásd: 8. ábra. Vegye elő az elsőteleszkóp-olajszint mérőt (HD-59000B).
- b. Lazítsa meg a szárnyas csavart a fémgyűrűn.
- c. Mozgassa felfelé vagy lefelé a rúdon, amíg a gyűrű alja 91 mm-re kerül a rúd aljától.
- d. Húzd meg a szárnyas csavart.
- e. Tolja be a dugattyút a henger aljára.
- f. Lásd: 3. ábra. Nyomd be a rudat a teleszkópcső teteje felől, amíg a fém gyűrű fel nem fekszik a teleszkópcső tetejére.
- g. Húzd ki a dugattyút, hogy eltávolítsd az olajat a teleszkópcsőből.
- h. Egy átlátszó cső segítségével bizonyosodj meg róla, hogy az olaj kifolyik a teleszkópból.
- i. Távolítsd el a rudat a teleszkópcsőből.
- j. Told be a dugattyút a hengerbe, hogy egy megfelelő tartályba kifolyathasd a felesleges teleszkópolajat.
- k. Ha szükséges, ismételd meg a 21(e) – 21(f) lépéseket. A szint akkor helyes, ha nem figyelhető meg teleszkópolaj az átlátszó csővön keresztül.

22. Helyezze a teleszkóprugót a teleszkópcsőbe a sűrű tekerces felével lefelé.

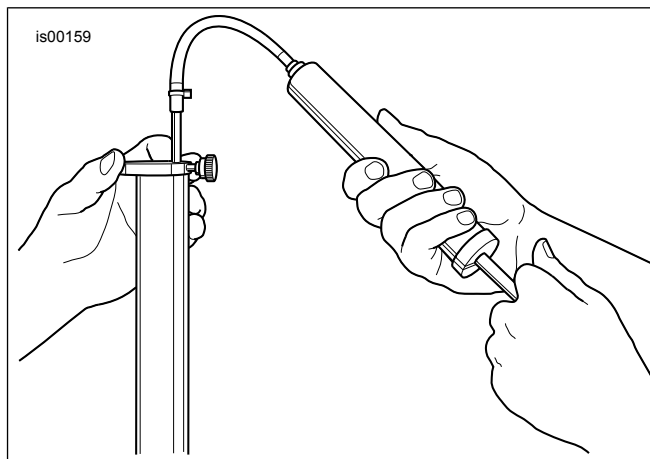
MEGJEGYZÉS

Győződjön meg róla, hogy a teleszkóprugó a sűrű tekerces felével lefelé van behelyezve.

23. Szerelje a lapos alátétet (H) a rugó tetejére.
24. Szerelje fel a rugós gyűrűt (F) az alátét tetejére.
25. Szereljen új O-gyűrűt (1) a teleszkópcsavarra (A).
26. Szerelje be a teleszkópcsavart. Húzza meg.
Nyomaték: 55 ± 25 N·m (41 ± 18 ft·lbs)



Ábra 7. Szereld be a teleszkóp olajtöltését



Ábra 8. Távolítsa el a felesleges teleszkópolajat (HD-59000B)

BESZERELÉS

1. Szereld be az első teleszkópokat. Lásd a szervizkézikönyvet.

MEGJEGYZÉS

FONTOS: Az ABS-t újra kell frissíteni.

2. A frissítéshez használja a DT II. rendszert.
Speciális szerszám: DIGITAL TECHNICIAN II (műszer) (HD-48650)
 - a. Kattintson a REFLASH (frissítés) ikonra
 - b. Kövesd a képernyőn megjelenő utasításokat.
3. Telepítse az új elülső sárvédőt. Lásd az első sárvédőhöz mellékelt szerelési útmutató lapot.
4. Szerelje fel az első kereket (1), a korábban eltávolított keréktávtartókat, a gyári tengelyt és a gyári tengelyanyát. Lásd a szervizkézikönyvet.
5. Szerelje fel a hátsó kereket (1), a gyári tengelyt és gyári távtartókat. Lásd a szervizkézikönyvet.

▲ FIGYELEM

A fékrendszer javítását követően ellenőrizze a fékeket lassú menetben. Ha a fékek nem megfelelően működnek, a nagy sebességek melletti ellenőrzés a jármű feletti uralom elvesztéséhez és súlyos, akár végzetes személyi sérüléshez is vezethet. (00289a)

▲ FIGYELEM

Kerék beszerelését követően indulás előtt pumpáljon párat a fékekkel, hogy felépüljön a rendszer nyomása. A nem megfelelő nyomás miatt jelentősen csökkenhet a fékhatás, ami súlyos, akár végzetes személyi sérüléshez is vezethet. (00284a)

6. Pumpáld a fékeket, hogy megnövelj a nyomást a rendszerben.

KÉSZ

1. Menjen próbakörre a motorkerékpárral, hogy leellenőrizze a teleszkóp mozgását és rugózását.

KARBANTARTÁS

MEGJEGYZÉS

A kerekek rendszeres karbantartást igényelnek, hogy megmaradjon az eredeti fényük és csillogásuk.

1. Tisztítsa meg az erősen szennyezett kerékfelületeket Wheel & Tire Cleaner pasztával. Ezt Harley® kerék- és küllőtisztító kefével vigye fel.
2. Törölje alaposan tisztára a kereket jó minőségű tisztítószerszerrel, amilyen például a Wheel & Tire Cleaner.
3. Után tisztítás és a polírozás, tömítés befejez-val egy jó minőségű fókavadász, mint a máz poli bevonat.