



ZESTAW KÓŁ SZPRYCHOWYCH

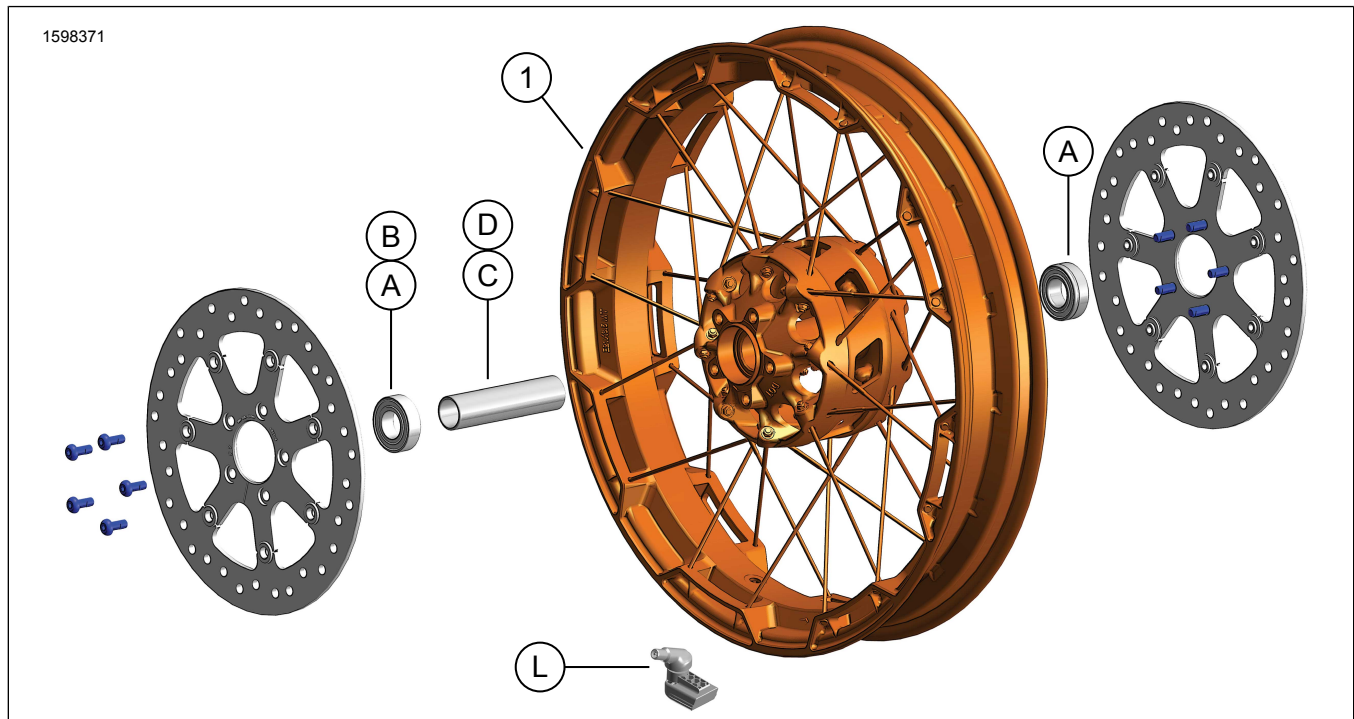
INFORMACJE OGÓLNE

Tabela 1. Informacje ogólne

Zestawy	Sugerowane narzędzia	Poziom umiejętności ⁽¹⁾
42400045	Okulary ochronne, klucz dynamometryczny, klucz pneumatyczny	

(1) Wymagana instalacja u dealera, z wykorzystaniem DT II

ZAWARTOŚĆ ZESTAWU



Rysunek 1. Zawartość zestawu: Zestaw koła przedniego

Tabela 2. Zawartość zestawu: Zestaw koła przedniego

Przed rozpoczęciem montażu lub demontażu części pojazdu sprawdź, czy w zestawie są wszystkie części.					
<input checked="" type="checkbox"/>	Pozycja	Ilość	Opis	Nr kat.	Uwagi
<input type="checkbox"/>	1	1	Koło	Nie jest sprzedawany jako oddzielna część zamienna	
Elementy wspomniane w tekście, ale niewchodzące w skład zestawu					
<input checked="" type="checkbox"/>	A	3	Oryginalne wyposażenie (OE) Łożysko, (2 modele inne niż ABS, 1 model ABS), zobacz Tabela 3 i Tabela 4		
<input checked="" type="checkbox"/>	B	1	OE Łożysko, ABS***, Sprawdź w tabeli 3.		
<input checked="" type="checkbox"/>	C,D	1	OE Tuleja osi, zobacz Tabela 3 i Tabela 4		
<input checked="" type="checkbox"/>	I	1	OE Trzpień zaworu, zobacz Tabela 3 i Tabela 4		

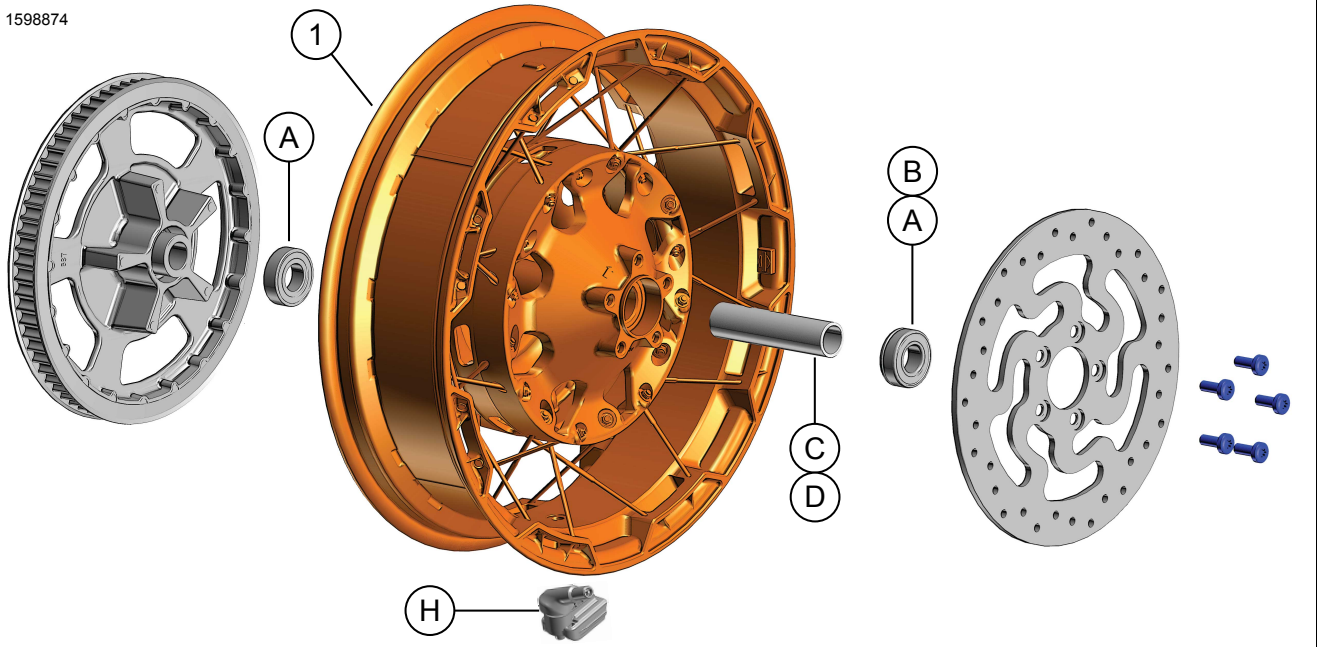
Tabela 3. Zestaw montażowy łożyska 25 mm koła PRZEDNIEGO bez ABS (41455-08C)

Zestaw montażowy łożyska 25 mm koła PRZEDNIEGO bez ABS (41455-08C)		Pozycja (Zastosowana ilość i opis)								
Ustawienie	Rozmiar kół:	A	C	D	J	K	I	M	N	
Modele Touring z roku 2008; modele FLHRC i Trike z roku 2009 i nowsze (bez układu ABS)	16 × 3,0 cale	2	0	1	0	1	*	*	*	
Modele Touring z roku 2009 i nowsze (bez układu ABS)	17 × 3,0 cale	2	0	1	0	0	*	*	*	
Modele Touring z roku 2008 i nowsze (bez układu ABS)	18 × 3,5 cala	2	0	1	0	**	*	*	*	
Dyna 2008 - 2017 (z wyjątkiem FLD, FXDWG i FXDF)	19 × 2,5 cala	2	1	0	**	0	*	*	0	
VRSCAW, VRSCD, VRSCF i VRSCDX (bez ABS) 2008 - 2017	19 × 3,0 cala	2	1	0	**	0	*	*	0	
Modele Touring z roku 2009 i nowsze (bez układu ABS)	19 × 3,5 cala	2	0	1	0	0	*	*	*	
FLTRX, FLTRXS, FLTRXSE (bez ABS) 2017 i nowsze	21 × 3,5 cala	2	0	1	0	0	*	*	*	
Zestawy montażowe są przeznaczone do współpracy z wieloma rodzajami kół i mocowań. Skontaktuj się z dealerem firmy Harley-Davidson, aby upewnić się, że koło i zestawy montażowe są zaprojektowane i dopuszczone do montażu w motocyklu, w którym mają być montowane. UWAGI: * Zobacz powyższa UWAGA dotycząca montażu zaworu w części MONTAŻ, aby określić, jaki trzpień zaworu koła należy zastosować z danym zestawem. Wyrzuć pozostałe trzpienie zaworów. ** Zobacz UWAGI powyżej dotyczące zestawu koła opisane w kroku MONTAŻ, aby określić, czy do danego zestawu koła i mocowania stosowana jest podkładka łożyska. *** Podkładka ustalająca łożyska jest montowana pod łożyskiem głównym.		A	Łożysko, zwykle (2)					9276B		
		C	Tuleja osi					41748-08		
		D	Tuleja osi					41900-08		
		J	Podkładka ustalająca łożyska ***					41450-08		
		K	Podkładka ustalająca łożyska ***					43903-08		
		I	Trzpień zaworu, krótki					43157-83A		
		M	Trzpień zaworu, długi					43206-01		
N	Trzpień zaworu, przepustowy					40999-87				

Tabela 4. Zestaw montażowy koła PRZEDNIEGO z łożyskiem 25 mm z ABS (41454-08B)

Zestaw montażowy koła PRZEDNIEGO z łożyskiem 25 mm z ABS (41454-08B)		Pozycja (Zastosowana ilość i opis)								
Ustawienie	Rozmiar kół:	A	B	C	D	J	K	I	M	N
Modele Touring z układem ABS z roku 2008 oraz modele FLHRC z układem ABS z roku 2009 i nowsze	16 × 3,0 cale	1	1	0	1	0	1	*	*	0
Modele Touring z układem ABS z roku 2009 i nowsze	17 × 3,0 cale	1	1	0	1	0	0	*	*	*
Modele Touring z układem ABS z roku 2008 i nowsze	18 × 3,5 cala	1	1	0	1	**	**	*	*	*
2012 - 2017 Dyna z ABS (za wyjątkiem FLD, FXDWG i FXDF)	19 × 2,5 cala	1	1	1	0	**	**	*	*	0
2008 - 2017 VRSCAW, VRSCD, VRSCF i VRSCDX z ABS	19 × 3,0 cala	1	1	1	0	**	**	*	*	0
Modele Touring z układem ABS z roku 2009 i nowsze	19 × 3,5 cala	1	1	0	1	0	0	*	*	*
FLTRX, FLTRXS, FLTRXSE z ABS 2017 i nowsze	21 × 3,5 cala	1	1	0	1	0	0	*	*	*
Zestawy montażowe są przeznaczone do współpracy z wieloma rodzajami kół i mocowań. Skontaktuj się z dealerem firmy Harley-Davidson, aby upewnić się, że koło i zestawy montażowe są zaprojektowane i dopuszczone do montażu w motocyklu, w którym mają być montowane. UWAGI: * Zobacz powyższa UWAGA dotycząca montażu zaworu w części MONTAŻ, aby określić, jaki trzpień zaworu koła należy zastosować z danym zestawem. Wyrzuć pozostałe trzpienie zaworów. ** Zobacz UWAGI powyżej dotyczące zestawu koła opisane w kroku MONTAŻ, aby określić, która podkładka łożyska jest odpowiednia do danego zestawu koła i mocowania. *** Łożysko należy montować stroną czerwoną skierowaną do powierzchni koła. Łożysko do wersji z układem ABS jest łożyskiem głównym. **** Podkładka ustalająca łożyska jest montowana pod łożyskiem głównym.		A	Łożysko, zwykle					9276B		
		B	Łożysko, do pojazdów z układem ABS***					9252A		
		C	Tuleja osi					41748-08		
		D	Tuleja osi					41900-08		
		J	Podkładka ustalająca łożyska ****					41450-08		
		K	Podkładka ustalająca łożyska ****					43903-08		
		I	Trzpień zaworu, krótki					43157-83A		
M	Trzpień zaworu, długi					43206-01				
N	Trzpień zaworu, przepustowy					40999-87				

1598874



Rysunek 2. Zestaw tylnego koła

Tabela 5. Zawartość zestawu: Zestaw tylnego koła

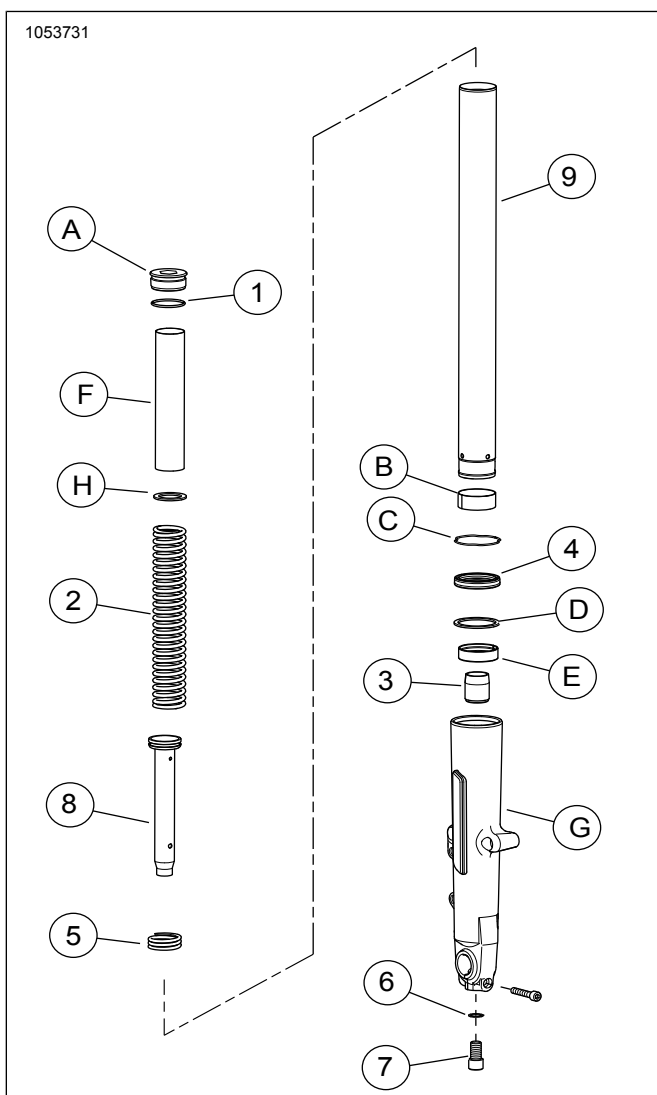
<input checked="" type="checkbox"/>	Przed rozpoczęciem montażu lub demontażu części pojazdu sprawdź, czy w zestawie są wszystkie części.	Opis	Nr kat.	Uwagi
<input type="checkbox"/>	1	1	Koło	Nie jest sprzedawany jako oddzielna część zamienna
Elementy wspomniane w tekście, ale niewchodzące w skład zestawu				
<input checked="" type="checkbox"/>	A	3	OE Łożysko, (2 modele inne niż ABS, 1 model ABS), zobacz Tabela 6 i Tabela 7	
<input checked="" type="checkbox"/>	B	1	OE Łożysko, ABS***, Sprawdź w tabeli 6.	
<input checked="" type="checkbox"/>	C,D	1	OE Tuleja osi, zobacz Tabela 6 i Tabela 7	
<input checked="" type="checkbox"/>	H	1	OE Trzpień zaworu, zobacz Tabela 6 i Tabela 7	

Tabela 6. Zestaw montażowy koła TYLNEGO z łożyskiem 25 mm (41456-08C)

Zestaw montażowy łożyska 25 MM koła TYLNEGO bez ABS (41456-08C)		Pozycja (Zastosowana ilość i opis)								
Ustawienie	Rozmiar kół:	A	C	D	E	F	H	I	J	
FLT bez ABS 2009 i nowsze	16 × 5,0 cali	2	1	0	0	0	*	*	*	
FLT bez ABS 2009 i nowsze	18 × 5,0 cali	2	1	0	0	0	*	*	*	
VRSCD bez ABS 2008	18 × 5,5 cala	2	0	0	1	**	*	*	0	
FXCW i FXCWC bez ABS 2008 i nowsze	18 × 8,0 cali	2	0	1	0	0	*	*	0	
VRSCAW, VRSCDX i VRSCF bez ABS 2008 - 2017	18 × 8,0 cali	2	0	0	1	**	*	*	0	
Zestawy montażowe są przeznaczone do współpracy z wieloma rodzajami kół i mocowań. Skontaktuj się z dealerem firmy Harley-Davidson, aby upewnić się, że koło i zestawy montażowe są zaprojektowane i dopuszczone do montażu w motocyklu, w którym mają być montowane. UWAGI: * Zobacz powyższa UWAGA dotycząca montażu zaworu w części MONTAŻ, aby określić, jaki trzpień zaworu koła należy zastosować z danym zestawem. Wyrzuc pozostałe trzpienie zaworów. ** Zobacz rozdział MONTAŻ, aby określić, czy podkładka ustalająca jest wymagana. *** Podkładka ustalająca łożyska jest montowana pod łożyskiem głównym.		A	Łożysko, zwykłe (2)						9276B	
		C	Tuleja osi						41349-07	
		D	Tuleja osi						41358-08	
		E	Tuleja osi						43704-08	
		F	Podkładka ustalająca łożyska ***						41447-08	
		H	Trzpień zaworu, krótki						43157-83A	
		I	Trzpień zaworu, długi						43206-01	
J	Trzpień zaworu, przepustowy						40999-87			

Tabela 7. Zestaw montażowy koła tylnego z łożyskiem 25 mm z ABS (41453-08C)

Zestaw montażowy koła tylnego z łożyskiem 25 mm z ABS (41453-08C)		Pozycja (Zastosowana ilość i opis)										
Ustawienie	Rozmiar kół:	A	B	C	D	E	F	G	H	I	J	
Modele FTL z układem ABS z roku 2008	16 × 3,0 cale	1	1	0	1	0	0	1	*	*	0	
Modele FTL z układem ABS z roku 2009	16 × 5,0 cali	1	1	1	0	0	0	0	*	*	*	
Modele FTL z układem ABS z roku 2009	18 × 5,0 cali	1	1	1	0	0	0	0	*	*	*	
Modele VRSCDa z układem ABS z roku 2008	18 × 5,5 cala	1	1	0	0	1	**	0	*	*	0	
2008 - 2017 VRSCAWa, VRSCDXa, VRSCXa i VRSCFa z ABS	18 × 8,0 cali	1	1	0	0	1	**	0	*	*	0	
Zestawy montażowe są przeznaczone do współpracy z wieloma rodzajami kół i mocowań. Skontaktuj się z dealerem firmy Harley-Davidson, aby upewnić się, że koło i zestawy montażowe są zaprojektowane i dopuszczone do montażu w motocyklu, w którym mają być montowane. UWAGI: * Zobacz powyższa UWAGA dotycząca montażu zaworu w części MONTAŻ, aby określić, jaki trzpień zaworu koła należy zastosować z danym zestawem. Wyrzuć pozostałe trzpienie zaworów. ** Łożysko podstawowe. Łożysko należy montować stroną czerwoną skierowaną do powierzchni koła. *** Podkładka ustalająca łożyska jest montowana pod łożyskiem głównym.		A	Łożysko, zwykłe									9276B
		B	Łożysko, do pojazdów z układem ABS**									9252A
		C	Tuleja osi									41349-07
		D	Tuleja osi									41900-08
		E	Tuleja osi									43704-08
		F	Podkładka ustalająca łożyska ***									41447-08
		G	Podkładka ustalająca łożyska ***									43904-08
		H	Trzpień zaworu, krótki									43157-83A
		I	Trzpień zaworu, długi									43206-01
		J	Trzpień zaworu, przepustowy									40999-87



Rysunek 3. Przedni widelec

Tabela 8. Zawartość zestawu: Zestaw przedniego widelca

Przed rozpoczęciem montażu lub demontażu części pojazdu sprawdź, czy w zestawie są wszystkie części.					
<input checked="" type="checkbox"/>	Pozycja	Ilość	Opis	Nr kat.	Uwagi
<input type="checkbox"/>		1	Zestaw przedniego widelca	Nie jest sprzedawany jako oddzielna część zamienna	
<input type="checkbox"/>	1	2	O-ring	46508-01	
<input type="checkbox"/>	2	2	Sprężyna widelca	Nie jest sprzedawany jako oddzielna część zamienna	
<input type="checkbox"/>	3	2	Blokada olejowa	Nie jest sprzedawany jako oddzielna część zamienna	
<input type="checkbox"/>	4	2	Poziom oleju widelca	46514-01A	
<input type="checkbox"/>	5	2	Sprężyna tłumienia nierówności	Nie jest sprzedawany jako oddzielna część zamienna	
<input type="checkbox"/>	6	2	Podkładka	46615-06	
<input type="checkbox"/>	7	2	Wkręt, M14	45500118	
<input type="checkbox"/>	8	2	Tłoczyisko amortyzatora z pierścieniem tłoka	Nie jest sprzedawany jako oddzielna część zamienna	
<input type="checkbox"/>	9	2	Rura amortyzatora	45500537	
Elementy wspomniane w tekście, ale niewchodzące w skład zestawu					
<input checked="" type="checkbox"/>	A	2	Śruba widelca		
<input checked="" type="checkbox"/>	B	2	Tuleja, rura amortyzatora		
<input checked="" type="checkbox"/>	C	2	Zacisk ustalający		
<input checked="" type="checkbox"/>	D	2	Uszczelka dystansowa		
<input checked="" type="checkbox"/>	E	2	Tuleja ślizgacza		
<input checked="" type="checkbox"/>	F	2	Kołnierz sprężyny		
<input checked="" type="checkbox"/>	G	2	Ślizgacz amortyzatora		
<input checked="" type="checkbox"/>	H	2	Podkładka płaska		

INFORMACJE OGÓLNE

Modele

Informacje na temat osprzętu modelu można znaleźć w Części i akcesoria (P&A) katalogu detalicznym lub w dziale poświęconym częściom i akcesoriom www.harley-davidson.pl.

Sprawdź, czy korzystasz z najnowszej wersji instrukcji. Jest on dostępny na: h-d.com/isheets

Skontaktuj się z centrum obsługi klientów Harley-Davidson pod numerem 1-800-258-2464 (tylko USA) lub 1-414-343-4056.

Wymagania dotyczące montażu

▲ OSTRZEŻENIE

Od prawidłowego zamontowania części z tego zestawu zależy bezpieczeństwo kierującego i pasażera. Wykonaj odpowiednie procedury z instrukcji serwisowej. Osoby niebędące w stanie przeprowadzić tej procedury lub niedysponujące odpowiednimi narzędziami powinny zlecić wykonanie montażu dealerowi firmy Harley-Davidson. Niewłaściwy montaż części z tego zestawu może być przyczyną śmierci lub poważnych obrażeń ciała. (00333b)

UWAGA

Ta karta instrukcji dotyczy informacji pochodzących z instrukcji serwisowej. Do montażu tego zestawu potrzebna jest instrukcja serwisowa przeznaczona do określonego roku/modelu motocykla, która jest dostępna:

- u dealera Harley-Davidson.
- w portalu informacji serwisowych H-D, do którego dostęp oparty jest na subskrypcji i który dostępny dla większości modeli z 2001 roku i nowszych. Aby uzyskać więcej informacji, zobacz Często zadawane pytania dotyczące subskrypcji.

▲ OSTRZEŻENIE

Od prawidłowego zamontowania części z tego zestawu zależy bezpieczeństwo kierującego. W przypadku pojazdów wyposażonych w hamulce ABS instalacji musi dokonać dealer. Prawidłowe zainstalowanie tego zestawu wymaga użycia specjalnych narzędzi dostępnych tylko u dealerów Harley-Davidson. Niewłaściwe serwisowanie układu hamulcowego może negatywnie wpłynąć na sprawność hamulców, co może być przyczyną śmierci lub poważnych obrażeń. (00578b)

▲ OSTRZEŻENIE

Należy instalować jedynie koła i zestawy instalacyjne przeznaczone dla konkretnego modelu motocykla. Skontaktuj się z dealerem Harley-Davidson, aby potwierdzić dopasowanie. Stosowanie niewłaściwej kombinacji kół i zestawów instalacyjnych lub używanie kół niezatwierdzonych dla konkretnego modelu może spowodować utratę panowania nad pojazdem, co grozi śmiercią lub poważnymi obrażeniami ciała. (00610c)

Do prawidłowego montażu tego zestawu potrzebny jest osobny zakup następujących części i narzędzi dostępnych u dealera Harley-Davidson:

Wymagania dotyczące obniżania przedniego widełca:

- LOCTITE 565 THREAD SEALANT (99818-97)
- HARLEY-DAVIDSON SEAL GREASE (11300005)
- FORK TUBE HOLDER (UCHWYT RURY WIDELCA) (NR KAT.: HD-41177)
- FORK SEAL DRIVER (NASADKA DO USZCZELKI WIDELCA) (NR KAT.: HD-45305)
- WSKAŹNIK POZIOMU OLEJU WIDELCA (NR KAT.: HD-59000B)
- SPRĘŻARKA WIDELCA PRZEDNIEGO (NR KAT.: HD-45966)
- Narzędzie przedłużające (HD-45966-1)

Wymagania dotyczące przedniego koła 21":

Dodatkowe kołpaki nie są kompatybilne z tym typem obręczy koła.

- Zestaw do montażu kół: Zobacz Tabela 3 i Tabela 4
- Śruby tarczy hamulcowej (10): (3655A) lub (46646-05)
- Wheel bearing remover and installer (narzędzie do demontażu i montażu łożyska koła) (94134-09)
- Opona: (43100008)
- Tarcze hamulcowe: Sprawdź osprzęt tarcz hamulcowych w katalogu części i akcesoriów

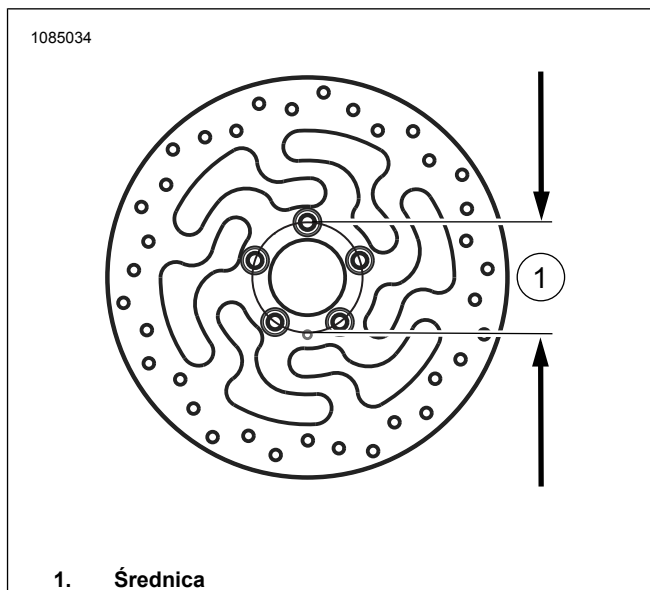
- **Błotnik:** Sprawdź osprzęt błotników w katalogu części i akcesoriów
- Czujnik Układ monitorowania ciśnienia w oponach (TPMS) 116°. Szczegółowe dane można znaleźć w informacji o osprzęcie

Wymagania dotyczące przedniego koła 18":

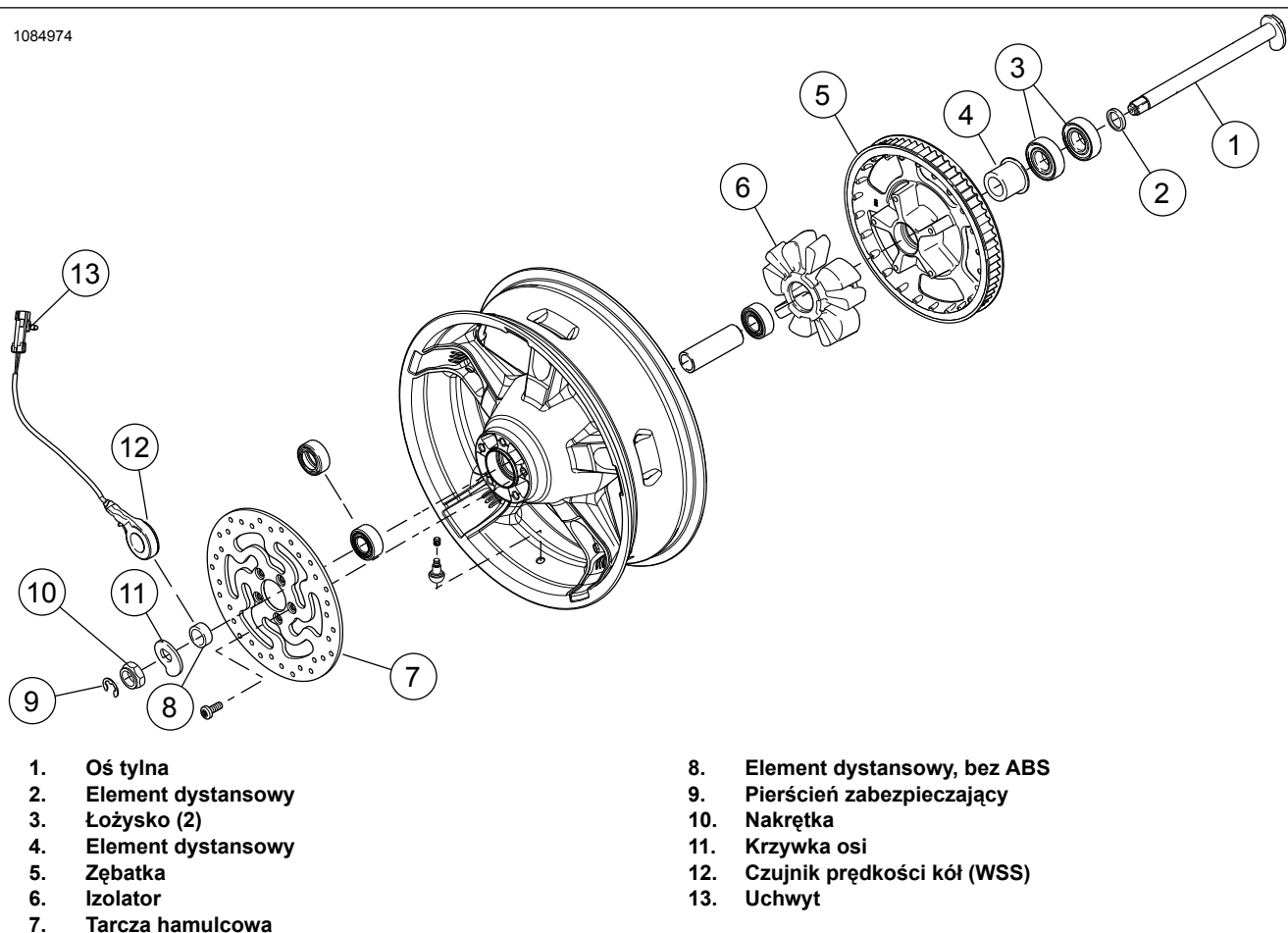
- Zestaw do montażu kół: Zobacz Tabela 6 i Tabela 7
- (5) Śruby tarczy hamulcowej (5) (43567-92) lub (46647-05)
- Wheel bearing remover and installer (narzędzie do demontażu i montażu łożyska koła) (94134-09)
- Opona: (43200045)
- Czujnik TPMS 116°. Szczegółowe dane można znaleźć w informacji o osprzęcie

USUŃ

1. Zdejmij i zdemontuj zespół przedniego koła. Zob. instrukcja serwisowa.
 - a. Zobacz rysunek 4. Jeśli średnica przednich tarcz hamulcowych nie wynosi 3,25 cala, wyrzuć je.
 - b. Do montażu kół zachowaj oś, nakrętkę osi i przekładki kół.
2. Wymontuj przedni widelec. Zajrzyj do instrukcji serwisowej lub instrukcji, dostarczonej wraz z **nowym** błotnikiem.
3. Zobacz rysunek 5. Wymontuj i rozłóż na części zespół tylnego koła. Zob. instrukcja serwisowa.
4. Zregeneruj przedni widelec. Zob. instrukcja serwisowa.



1. Średnica
Rysunek 4. Średnica otworu do montowania tarczy hamulcowej



Rysunek 5. Części tylnego koła do ponownego użycia

PRZYGOTOWANIE

POWIADOMIENIE

Nie należy ponownie używać wkrętów tarcz hamulcowych/wirnika. Ponowne użycie tych wkrętów może spowodować utratę momentu i uszkodzenia podzespołów hamulca. (00319c)

Przednie koło

UWAGA

- Najpierw zainstaluj łożysko główne, korzystając z odpowiedniej instrukcji serwisowej i NARZĘDZIA DO USUWANIA/MONTOWANIA ŁOŻYSKA KOŁA.
- Podkładki łożyska dostarczone w zestawie montażowym nie są potrzebne i można je wyrzucić.
- Z lewej strony widoczne są Departament transportu (DOT) znaki, ułatwiające stronę łożyska głównego.

- Zobacz Tabela 3 oraz Tabela 4 . Zamontuj elementy zestawu do montażu kół i tarcze hamulcowe na kole, używając odpowiedniego wykazu elementów zestawu serwisowego. Zob. instrukcja serwisowa.
- Zobacz Montaż opon. Załóż oponę na koło.

Tylne koło

UWAGA

Nie montuj podkładki łożyska dołączonej do zestawu instalacyjnego.

POWIADOMIENIE

Nie wolno ponownie używać wkrętów mocujących zębatki. Ponowne użycie wkrętu mocującego zębatki grozi osłabieniem momentu dokręcania, a tym samym uszkodzenie zębatki lub zespołu pasa. (00480b)

Sprawdź Rysunek 2 elementy potrzebne w przygotowaniach do montażu **nowego** tylnego koła.

UWAGA

- Najpierw zainstaluj łożysko główne, korzystając z odpowiedniej instrukcji serwisowej i NARZĘDZIA DO USUWANIA/MONTOWANIA ŁOŻYSKA KOŁA.
- Po prawej stronie tylnego koła jest tarcza hamulcowa i to ta strona jest stroną łożyska.
- Podkładki łożyska dostarczone w zestawie montażowym nie są potrzebne i można je wyrzucić.

- Zobacz Tabela 6 oraz Tabela 7 . Zamontuj elementy zestawu do montażu na kole, używając przy odpowiedniego wykazu elementów zestawu serwisowego. Zob. instrukcja serwisowa.

2. Zobacz Montaż opon. Załóż oponę na koło. Zob. instrukcja serwisowa.

Montaż opon

UWAGA

Jeśli pojazd jest wyposażony w TPMS, użyj trzpienia zaworu TPMS. Po montażu trzpień wskazuje stronę wysokiego ciśnienia. Jeśli pojazd nie jest wyposażony w TPMS, zamontuj trzpień zaworu „pull through” (40999-87), dołączony do zestawu montażowego. Wyrzuć wszystkie pozostałe trzpienie zaworów.

1. Zobacz Rysunek 1 oraz Rysunek 2. Zamontuj trzpień krótkiego zaworu (L,H) na przednich i tylnych kołach. Zob. instrukcja serwisowa.

UWAGA

- Montuj wyłącznie wymaganą (zakupioną osobno) oponę.
 - Jeśli na obręczy koła jest naklejka z żółtą kropką, to należy tak ustawić oponę, aby biała kropka na oponie znalazła się po przeciwnej stronie w stosunku do naklejki. Jeśli na obręczy koła jest naklejka z zieloną kropką, to należy tak ustawić oponę, aby biała kropka na oponie była wyrównana z naklejką. Jeśli na obręczy nie ma naklejki z kropką, zob. instrukcja obsługi.
 - Podczas montażu opony na kole lakierowanym należy używać plastikowych ochraniaczy na narzędzia do montażu opon i zaciski obręczy.
 - Podczas montażu opon nałóż na koło i oponę dużą ilość smaru do opon.
2. Załóż na koła **nową** przednią i tylną oponę (zakupione osobno). Zob. instrukcja serwisowa.
 - a. **Opona przednia:** 43100008
 - b. **Opona tylna:** 43200045
 3. Zamontuj tarcze hamulcowe na przednim kole, używając **nowego** osprzętu. Zob. instrukcja serwisowa.
 4. Zamontuj standardową tylną tarczę hamulcową i zębatkę na kole, używając **nowego** osprzętu. Zob. instrukcja serwisowa.

Zespół przedniego widelca

1. Zobacz rysunek 6. Zamontuj widelec w uchwycie (HD-41177) w następujący sposób:
 - a. Zaciśnij w imadle koniec narzędzia (1) w pozycji poziomej.
 - b. Zobacz rysunek 3. Ze śrubą widelca (A) skierowaną w górę, zaciśnij rurę amortyzatora (9) między gumowymi podkładkami wewnątrz narzędzia. Dokręć pokrętła tak, aby rura amortyzatora była mocno zamocowana.

UWAGA

Pamiętaj, że śruba widelca jest pod naciskiem sprężyny, a zatem podczas wykręcania z ostatniego skrętu gwintu należy mocno przytrzymać śrubę.

▲ OSTRZEŻENIE

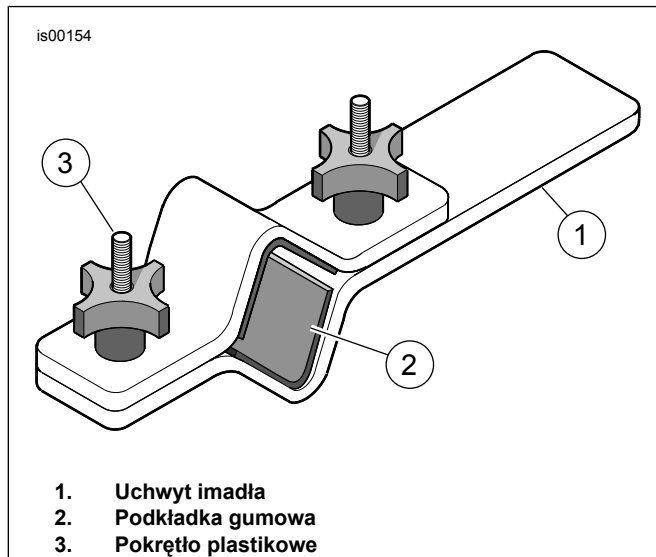
Podczas serwisowania zespołu widelca należy nosić okulary lub gogle ochronne. Nie należy wymontowywać zatyczek rur suwaków bez zwolnienia wstępnego naprężenia sprężyny, ponieważ zatyczki i sprężyny mogą wystrzelić, co może być przyczyną śmierci lub poważnych obrażeń ciała. (00297a)

2. Powoli wyjmij śrubę widelca i pierścień O-ring (1) z rury amortyzatora. Wyrzuć pierścień O-ring.
3. Zdejmij kołnierz sprężyny (F), podkładkę płaską (H) i sprężynę (2) z rury amortyzatora.
4. Wyjmij zespół widelca z uchwytu rury amortyzatora.
5. Obróć widelec o 180 stopni do góry nogami nad zbiornikiem na olej i spuść olej.
6. Najlepsze wyniki uzyskasz, powoli przesuwając co najmniej 10 razy rurę amortyzatora i ślizg amortyzatora (G) w górę i w dół.
7. Zamontuj sprężynę amortyzatora i kołnierz z powrotem w rurze amortyzatora.
8. Połóż na podłodze szmatę. Wyrzuć śrubę i podkładkę miedzianą.
9. Obróć zespół widelca o 180 stopni.
10. Dociśnij koniec sprężyny do szmaty.
11. Ściśnij sprężynę.
12. Wykręć śrubę (7) i zdejmij podkładkę miedzianą (6) z dolnego końca ślizgu amortyzatora.
13. Najlepiej użyć klucza pneumatycznego.
14. Zachowaj kołnierz sprężyny i podkładkę płaską do późniejszego użycia.
15. Wyjmij i wyrzuć sprężynę amortyzatora.
16. Wcisnąć tłoczysko amortyzatora (8) i sprężynę tłumienia nierówności (5) niezamocowaną do rury amortyzatora, wsuwając trzpień o małej średnicy przez otwór w dolnej części rury. Wyrzucić tłoczysko amortyzatora i sprężynę tłumienia nierówności.
17. Ostрым narzędziem zdejmij zacisk ustalający (C) między ślizgiem amortyzatora widelca a rurą amortyzatora. Zdejmując zacisk ustalający z rury amortyzatora nie rozszerzaj go ani nie rozciągaj, aby uniknąć uszkodzenia.

UWAGA

Jeśli napotkasz opór, użyj rury amortyzatora jako młotka ślizgowego: Wcisnij rurę amortyzatora do ślizgu amortyzatora, a następnie wyciągnij ją, przykładając umiarkowaną siłę. Powtarzaj tę czynność, dopóki rura amortyzatora nie oddzieli się od ślizgacza amortyzatora.

18. Wyjmij rurę amortyzatora ze ślizgacza amortyzatora.
19. Zsuń uszczelkę olejową amortyzatora (4), przekładkę (D) oraz tuleję ślizgacza (E) z końca rury amortyzatora. Wyrzuć uszczelkę olejową amortyzatora.
20. Zdejmij blokadę olejową (3) z końca rury amortyzatora (9) lub wnętrza ślizgacza amortyzatora. Wyrzuć blokadę olejową i rurę amortyzatora.



Rysunek 6. Uchwyt tulei widelca (HD-41177)

Zespół amortyzatora

POWIADOMIENIE

Należy uważać, aby uniknąć zarysowania lub wyszczerbienia rury widelca. Uszkodzenie rury może spowodować po zmontowaniu wycieki oleju z widelca. (00421b)

UWAGA

Sprawdź części pod kątem zużycia lub uszkodzenia. Wymień lub napraw w miarę konieczności.

1. Zobacz rysunek 3. Sprawdź, czy pierścień jest zamontowany na tłoczysku tak, aby wycięcia były skierowane w dół.
2. Umieść **nową** sprężynę tłumienia nierówności (5) na **nowym** tłoczysku z zestawu (8).
3. Włóż tłoczysko do **nowej** rury amortyzatora (9).
4. Włóż **nową** sprężynę (2) i kołnierz sprężyny (F) do rury amortyzatora, odcinkiem o gęstych zwojach w kierunku tłoczyska amortyzatora.
5. Przeciśnij dolną część tłoczyska przez otwór w dolnej części rury amortyzatora.
6. Umieść **nową** blokadę olejową (3) nad końcem tłoczyska.
7. Nałóż środek do zabezpieczenia gwintu na **nową** śrubę (7).

Artykuł konsumpcyjny: LOCTITE 565 THREAD SEALANT (99818-97)

8. Umieść rurę i tłoczysko w ślizgaczu amortyzatora (G).
9. Przytrzymaj zespół na miejscu, naciskając na sprężynę.
10. Wkręć śrubę (7) z **nową** podkładką miedzianą (6) z zestawu.
11. Dokręć wkręt.
Moment obrotowy: $45 \pm 5 \text{ N}\cdot\text{m}$ ($33 \pm 4 \text{ ft}\cdot\text{lbs}$)
12. Pokryj Średnica wewnętrzna (ID) i Średnica zewnętrzna (OD) tulei ślizgacza (E) z czystym olejem do amortyzatorów.
13. Przesuń tuleję ślizgacza wzdłuż rury amortyzatora (6) (w dowolnym kierunku).
14. Przesuń uszczelkę dystansową (D) w dół rury amortyzatora, dopóki nie zetknie się z tuleją ślizgacza (w dowolnym kierunku).
15. Pokryj ID **nowej** uszczelki olejowej amortyzatora (4) czystym olejem do amortyzatorów.
16. Pokryj OD uszczelki olejowej amortyzatora smarem uszczelniającym Harley-Davidson.
17. Przesuń wzdłuż rury uszczelkę olejową amortyzatora stroną z literami do góry tak, aby zetknęła się z uszczelką dystansową.
18. Zobacz rysunek 7. Weź uszczelkę amortyzatora/narzędzie do tulei (HD-45305) i postępuj następująco:
 - a. Przesuń narzędzie do montażu uszczelnienia rury amortyzatora wzdłuż tłoka amortyzatora tak, aby zetknęło się z uszczelką olejową amortyzatora.
 - b. Zobacz rysunek 7. Używając narzędzia jako młotka ślizgowego, przesuwać uszczelkę olejową amortyzatora (z uszczelką dystansową i tuleją ślizgacza) w dół rury amortyzatora, dopóki w ślizgaczu amortyzatora nie ukaże się rowek zacisku ustalającego.
 - c. Zobacz rysunek 3. Przesuwaj zacisk ustalający (C) wzdłuż rury amortyzatora, dopóki nie zetknie się z uszczelką olejową amortyzatora.
 - d. Włóż zacisk ustalający do rowka ślizgacza amortyzatora.
 - e. Nie rozszerzaj ani nie rozciągaj zacisku ustalającego na rurze amortyzatora, aby uniknąć jego uszkodzenia.
19. Zdejmij kołnierz sprężyny i sprężynę amortyzatora.

▲ OSTRZEŻENIE

Nieprawidłowa ilość oleju widelca może niesprzyjająco wpłynąć na prowadzenie pojazdu i doprowadzić do utraty kontroli nad motocyklem, co może zakończyć się śmiercią lub poważnymi obrażeniami. (00298a)

20. Napełnij rurę amortyzatora w następujący sposób:
- Przy ściśniętym amortyzatorze wlej olej do amortyzatorów Harley-Davidson Typ E prawie do górnej granicy.
 - Naciśnij tuleję widelca dziesięć razy, aby usunąć powietrze z układu.
21. Wyreguluj poziom oleju w amortyzatorze, tak aby był na wysokości 91 mm (3,58 cala) od góry rury amortyzatora przy ściśniętym amortyzatorze i wyjętej sprężynie widelca. Postępuj w następujący sposób:
- Zobacz rysunek 8. Weź przyrząd do pomiaru poziomu oleju w przednim amortyzatorze (HD-59000B).
 - Poluzuj pokrętko na pierścieniu metalowym.
 - Przesuń go w górę lub w dół trzpienia, aż dół pierścienia znajdzie się 91 mm (3,58 cala) od dołu trzpienia.
 - Dokręć śrubę skrzydełkową.
 - Dociśnij do oporu tłok na cylindrze.
 - Zobacz rysunek 3. Włóż trzpień od góry rury amortyzatora tak, aby pierścień metalowy opał się płasko na górnej powierzchni tłoka.
 - Pociągnij tłok, aby usunąć olej z widelca.
 - Obserwuj olej w widelcu przez przezroczystą rurkę, aby sprawdzić, czy z widelca jest zasysany olej.
 - Wyjmij drążek z tulei widelca.
 - Wciśnij tłok do cylindra, aby wypchnąć nadmiar oleju widelca do odpowiedniego pojemnika.
 - Jeśli to konieczne, powtórz czynności 21(e) - 21(j). Poziom jest prawidłowy, gdy nie widać oleju widelca wciąganego przez przezroczystą rurkę.

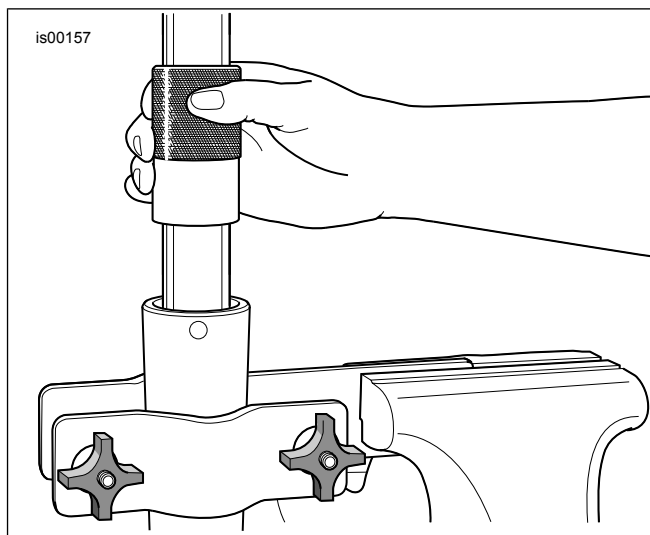
22. Zamontuj sprężynę amortyzatora w rurze amortyzatora (6), gęstymi zwojami w dół.

UWAGA

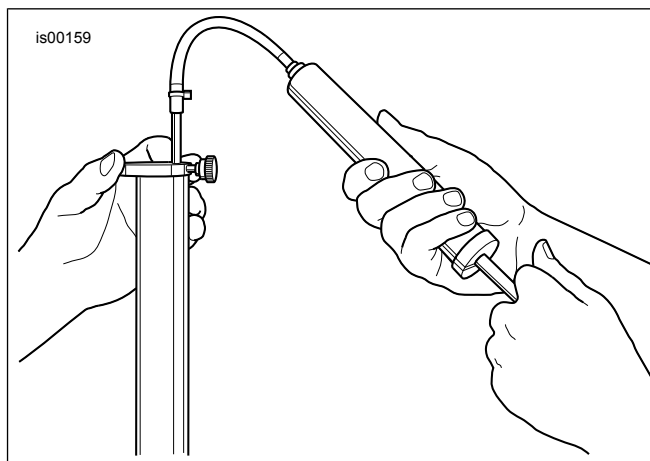
Sprawdź, czy sprężyna amortyzatora jest zamontowana tak, że część z gęstymi zwojami jest na dole.

23. Włóż podkładkę płaską (H) na wierzch sprężyny.
24. Umieść kołnierz sprężyny (F) na wierzchu podkładki.
25. Załóż **nowy** pierścień O-ring (1) na śrubę amortyzatora (A).

26. Wkręć śrubę rury amortyzatora. Dokręć momentem.
Moment obrotowy: 55 ± 25 N·m (41 ± 18 ft-lbs)



Rysunek 7. Zamontuj uszczelkę olejową widelca



Rysunek 8. Usuń nadmiar oleju do amortyzatorów (HD-59000B)

ZAMONTUJ

1. Zamontuj przednie widelce. Zob. instrukcja serwisowa.

UWAGA

WAŻNE: Należy reflashować ABS.

2. Reflaszuj system przy użyciu DT II.
Narzędzie specjalistyczne: DIGITAL TECHNICIAN II (HD-48650)
- Wybierz ikonę Reflash
 - Postępuj zgodnie z komunikatami na ekranie.
3. Zamontuj **nowy** błotnik przedni. Zobacz instrukcję montażu, dostarczoną z błotnikiem.
4. Zamontuj przednie koło (1), użyj wcześniej usuniętych elementów dystansowych koła, standardową oś i nakrętkę osi. Zob. instrukcja serwisowa.

5. Zamontuj tylne koło (1), zapasową oś i elementy dystansowe. Zob. instrukcja serwisowa.

▲ OSTRZEŻENIE

Po naprawie układu hamulcowego należy sprawdzić działanie hamulców podczas jazdy z małą prędkością. Jeśli hamulce nie działają prawidłowo, sprawdzanie podczas jazdy z dużą prędkością może spowodować utratę kontroli nad pojazdem, co może doprowadzić do śmierci lub poważnych obrażeń ciała. (00289a)

▲ OSTRZEŻENIE

Po zamontowaniu koła, ale przed jazdą motocyklem należy napompować hamulce, aby podnieść ciśnienie w układzie hamulcowym. Zbyt niskie ciśnienie może mieć negatywny wpływ na sprawność hamulców i w konsekwencji być przyczyną śmierci lub poważnych obrażeń ciała. (00284a)

6. „Popompuj” hamulce, aby wytworzyć ciśnienie w układzie.

UKOŃCZONO

1. Odbądź jazdę testową, aby sprawdzić skok amortyzatora i tłumienie.

KONSERWACJA

UWAGA

Koła muszą być regularnie konserwowane, aby zachować ich oryginalny blask i połysk.

1. Silnie zabrudzone powierzchnie kół oczyścić środkiem do kół i opon. Nakładaj go szczotką Harley® (43078-99) Wheel and Spoke.
2. Elementy chromowane należy czyścić dobrej jakości środkami, takimi jak Wheel & Tire Cleaner.
3. Po oczyszczeniu i wypolerowaniu uszczelnij wykończenie za pomocą dobrej jakości uszczelniacza, takiego jak środek do polerowania i uszczelniania Glaze Poly Sealant.