



LACED WHEEL NA KIT

PANGKALAHATANG IMPORMASYON

Talahanayan 1. Pangkalahatang Impormasyon

Mga Kit	Mga Iminumungkahing Kagamitan	Antas ng Kasanayan ⁽¹⁾
42400045	Mga Salaming Pangkaligtasan, Torque Wrench, Air Impact na Wrench	

(1) Kailangan ang pagkakabit ng DTII at dealer

MGA NILALAMAN NG KIT

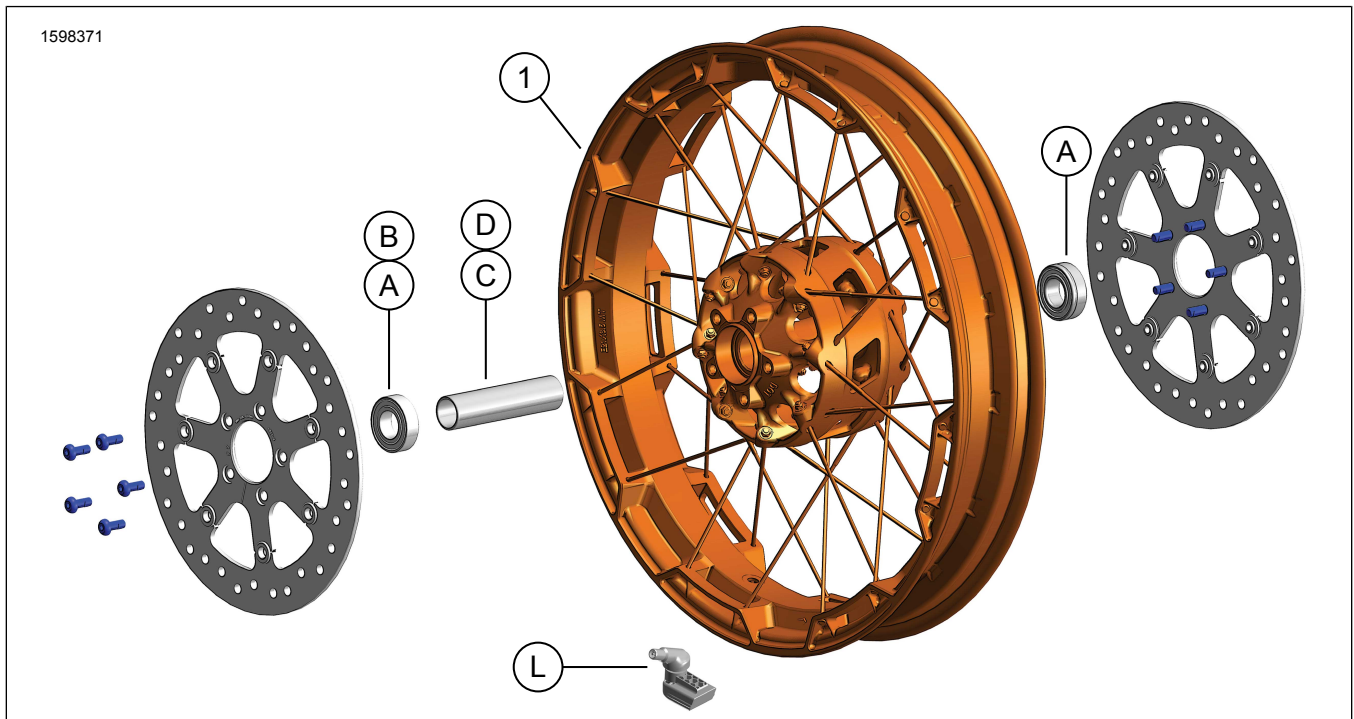


Figure 1. Mga Nilalaman ng Kit: Kit ng Harapang Gulong

Talahanayan 2. Mga Nilalaman ng Kit: Kit ng Harapang Gulong

Tiyakin na lahat ng nilalaman ay nasa kit bago magkabit o magtanggali ng mga item mula sa sasakyan.					
<input checked="" type="checkbox"/>	Item	Qty	Paglalarawan	Part No. (Piyesa Blg.)	Mga tala
<input type="checkbox"/>	1	1	Gulong	Hindi ipinagbibili nang hiwalay	
Mga bagay na binanggit sa text, ngunit hindi kasama sa kit					
<input checked="" type="checkbox"/>	A	3	Orihinal na Kagamitan (OE) Bearing, (2 walang ABS na mga modelo, 1 may ABS na mga modelo), Sumangguni sa Talahanayan 3 at Talahanayan 4		
<input checked="" type="checkbox"/>	B	1	OE Bearing, ABS***, Sumangguni sa Talahanayan 3.		
<input checked="" type="checkbox"/>	C,D	1	OE Axle sleeve, Sumangguni sa Talahanayan 3 at Talahanayan 4		
<input checked="" type="checkbox"/>	L	1	OE Valve stem, Sumangguni sa Talahanayan 3 at Talahanayan 4		

Talahanayan 3. Kit ng Pagkakabit ng HARAPANG 25 mm Bearing Non-ABS Wheel (41455-08C)

Kit ng Pagkakabit ng HARAPANG 25 mm Bearing Non-ABS Wheel (41455-08C)		ITEM (Dami na Ginamit at Paglalarawan)							
Fitment	Sukat ng Gulong	A	C	D	J	K	L	M	N
2008 na Touring; 2009 at mas bagong FLHRC (hindi-ABS) at Trike (hindi-ABS)	16 x 3.0 in	2	0	1	0	1	*	*	*
2009 at mas bagong Touring (hindi-ABS)	17 x 3.0 in	2	0	1	0	0	*	*	*
2008 at mas bagong Touring (hindi-ABS)	18 x 3.5 in	2	0	1	0	**	*	*	*
2008 - 2017 na Dyna (maliban sa FLD, FXDWG, FXDF)	19 x 2.5 in	2	1	0	**	0	*	*	0
2008 - 2017 VRSCAW, VRSCD, VRSCF, VRSCDX (non-ABS)	19 x 3.0 in	2	1	0	**	0	*	*	0
2009 at mas bagong Touring (hindi-ABS)	19 x 3.5 in	2	0	1	0	0	*	*	*
2017 at mas bagong FLTRX, FLTRXS, FLTRXSE na non-ABS	21 x 3.5 in	2	0	1	0	0	*	*	*
Ang mga kit sa pagkakabit ay dinisenyo upang gumana sa maraming iba't ibang estilo at sukat ng gulong. Makipag-ugnayan sa isang dealer ng Harley-Davidson upang tiyakin na ang gulong at mga kit ng pagkakabit ay parehong dinisenyo at inaprubahan para sa motorsiklong kakabitan ng mga ito. MGA TALA: * Tingnan ang TALA na nasa itaas ng hakbang sa pagkakabit ng balbula na nasa PAGKAKABIT upang matukoy kung aling valve stem ang gagamitin para sa iyong partikular na kit. Itapon ang ibang (mga) valve stem. ** Tingnan ang MGA TALA para sa kit ng iyong gulong sa itaas ng hakbang ng assembly ng gulong sa PAGKAKABIT upang malaman kung aling bearing shim ang gagamitin para sa iyong partikular na kit at fitment ng gulong. *** Bearing shim ay naka-install sa ilalim ng pangunahing bearing.		A	Bearing, regular (2)		9276B				
		C	Axle sleeve		41748-08				
		D	Axle sleeve		41900-08				
		J	Bearing shim***		41450-08				
		K	Bearing shim***		43903-08				
		L	Valve stem, maikli		43157-83A				
		M	Valve stem, mahaba		43206-01				
N	Valve stem, pull thru		40999-87						

Talahanayan 4. Kit sa Pagkakabit ng 25 mm Bearing Wheel sa HARAP (41454-08B)

Kit sa Pagkakabit ng 25 mm Bearing Wheel sa HARAP (41454-08B)		ITEM (Dami na Ginamit at Paglalarawan)								
Fitment	Sukat ng Gulong	A	B	C	D	J	K	L	M	N
2008 na Touring at 2009 at mas bagong FLHRC na may ABS	16 x 3.0 in	1	1	0	1	0	1	*	*	0
2009 at mas bagong Touring na may ABS	17 x 3.0 in	1	1	0	1	0	0	*	*	*
2008 at mas bagong Touring na may ABS	18 x 3.5 in	1	1	0	1	**	**	*	*	*
2012 - 2017 na Dyna na may ABS (Maliban sa FLD, FXDWG at FXDF)	19 x 2.5 in	1	1	1	0	**	**	*	*	0
2008 - 2017 na VRSCAW, VRSCD, VRSCF at VRSCDX na may ABS	19 x 3.0 in	1	1	1	0	**	**	*	*	0
2009 at mas bagong Touring na may ABS	19 x 3.5 in	1	1	0	1	0	0	*	*	*
2017 at mas bagong FLTRX, FLTRXS, FLTRXSE na may ABS	21 x 3.5 in	1	1	0	1	0	0	*	*	*
Ang mga kit sa pagkakabit ay dinisenyo upang gumana sa maraming iba't ibang estilo at sukat ng gulong. Makipag-ugnayan sa isang dealer ng Harley-Davidson upang tiyakin na ang gulong at mga kit ng pagkakabit ay parehong dinisenyo at inaprubahan para sa motorsiklong kakabitan ng mga ito. MGA TALA: * Tingnan ang TALA na nasa itaas ng hakbang sa pagkakabit ng balbula na nasa PAGKAKABIT upang matukoy kung aling valve stem ang gagamitin para sa iyong partikular na kit. Itapon ang ibang (mga) valve stem. ** Tingnan ang MGA TALA para sa kit ng iyong gulong sa itaas ng hakbang ng assembly ng gulong sa PAGKAKABIT upang malaman kung aling bearing shim ang gagamitin para sa iyong partikular na kit at fitment ng gulong. ** Ang pulang bahagi ng bearing ang dapat ikabit nang nakaharap sa gulong. Pangunahin ang ABS bearing. *** Ang bearing shim ay nakakabit sa ilalim ng pangunahing bearing.		A	Bearing, regular		9276B					
		B	Bearing, ABS***		9252A					
		C	Axle sleeve		41748-08					
		D	Axle sleeve		41900-08					
		J	Bearing shim****		41450-08					
		K	Bearing shim****		43903-08					
		L	Valve stem, maikli		43157-83A					
M	Valve stem, mahaba		43206-01							
N	Valve stem, pull thru		40999-87							

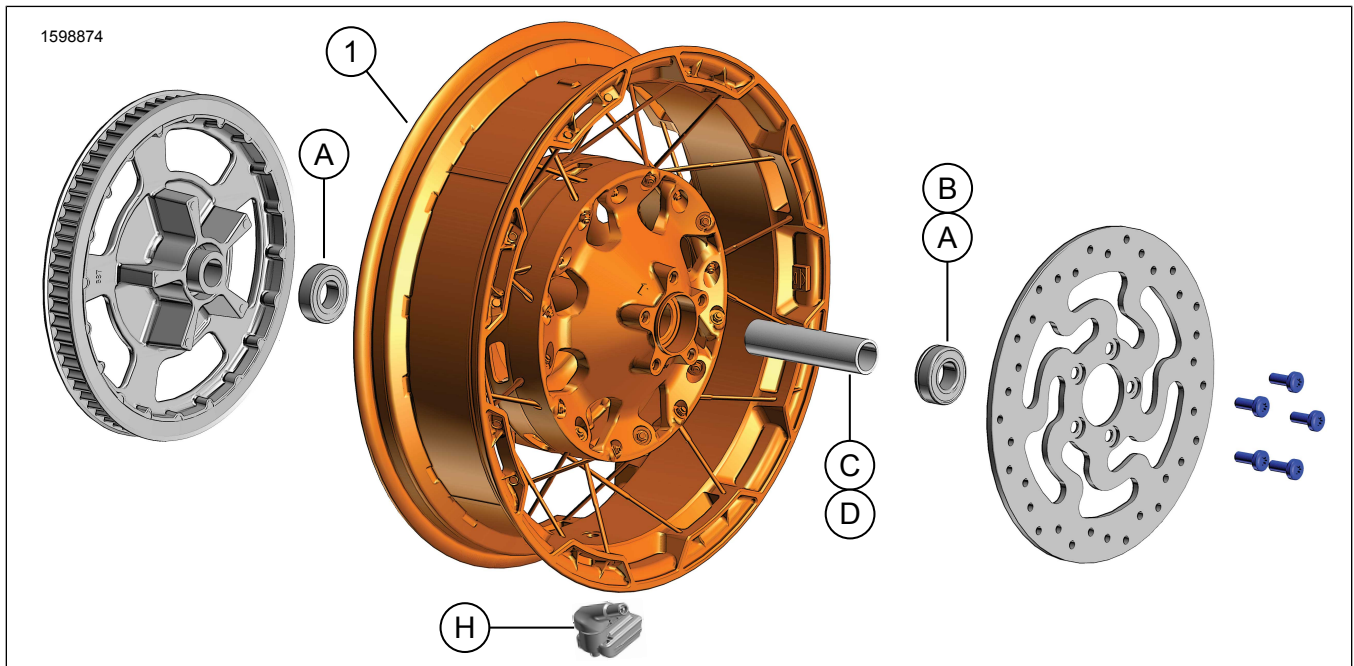


Figure 2. Kit ng Likurang Gulong

Talahanayan 5. Mga Nilalaman ng Kit: Kit ng Likurang Gulong

Tiyakin na lahat ng nilalaman ay nasa kit bago magkabit o magtanggag ng mga item mula sa sasakyan.					
<input checked="" type="checkbox"/>	Item	Qty	Paglalarawan	Part No. (Piyesa Blg.)	Mga tala
<input type="checkbox"/>	1	1	Gulong	Hindi ipinagbibili nang hiwalay	
Mga bagay na binanggit sa text, ngunit hindi kasama sa kit					
<input checked="" type="checkbox"/>	A	3	OE Bearing, (2 walang ABS na mga modelo, 1 may ABS na mga modelo), Sumangguni sa Talahanayan 6 at Talahanayan 7		
<input checked="" type="checkbox"/>	B	1	OE Bearing, ABS***, Sumangguni sa Talahanayan 6.		
<input checked="" type="checkbox"/>	C,D	1	OE Axle sleeve, Sumangguni sa Talahanayan 6 at Talahanayan 7		
<input checked="" type="checkbox"/>	H	1	OE Valve stem, Sumangguni sa Talahanayan 6 at Talahanayan 7		

Talahanayan 6. Kit sa Pagkakabit ng 25mm Bearing Wheel sa LIKOD (41456-08C)

Kit ng Pagkakabit ng LIKURANG 25 MM Bearing Non-ABS Wheel (41456-08C)		Item (Dami na Ginamit at Paglalarawan)								
Fitment	Sukat ng Gulong	A	C	D	E	F	H	I	J	
2009 at mas bagong FLT na non-ABS	16 x 5.0 in	2	1	0	0	0	*	*	*	
2009 at mas bagong FLT na non-ABS	18 x 5.0 in	2	1	0	0	0	*	*	*	
2008 VRSCD non-ABS	18 x 5.5 in	2	0	0	1	**	*	*	0	
2008 at mas bagong FXCW at FXCWC na non-ABS	18 x 8.0 in	2	0	1	0	0	*	*	0	
2008 - 2017 na VRSCAW, VRSCDX at VRSCF na non-ABS	18 x 8.0 in	2	0	0	1	**	*	*	0	
Ang mga kit sa pagkakabit ay dinisenyo upang gumana sa maraming iba't ibang estilo at sukat ng gulong. Makipag-ugnayan sa isang dealer ng Harley-Davidson upang tiyakin na ang gulong at mga kit ng pagkakabit ay parehong dinisenyo at inaprubahan para sa motorsiklong kakabit na mga ito. MGA TALA: * Tingnan ang TALA na nasa itaas ng hakbang sa pagkakabit ng balbula na nasa PAGKAKABIT upang matukoy kung aling valve stem ang gagamitin para sa iyong partikular na kit. Itapon ang ibang (mga) valve stem. ** Tingnan ang PAGKAKABIT upang malaman kung kailangan ang shim. *** Ang bearing shim ay nakakabit sa ilalim ng pangunahing bearing.		A	Bearing, regular (2)						9276B	
		C	Axle sleeve						41349-07	
		D	Axle sleeve						41358-08	
		E	Axle sleeve						43704-08	
		F	Bearing shim***						41447-08	
		H	Valve stem, maikli						43157-83A	
		I	Valve stem, mahaba						43206-01	
J	Valve stem, pull thru						40999-87			

Talahanayan 7. Kit sa Pagkakabit ng 25 MM Bearing ABS Wheel sa LIKOD (41453-08C)

Kit sa Pagkakabit ng 25 MM Bearing ABS Wheel sa LIKOD (41453-08C)		Item (Dami na Ginamit at Paglalarawan)									
Fitment	Sukat ng Gulong	A	B	C	D	E	F	G	H	I	J
2008 na FLT na may ABS	16 x 3.0 in	1	1	0	1	0	0	1	*	*	0
2009 at mas bagong FLT na may ABS	16 x 5.0 in	1	1	1	0	0	0	0	*	*	*
2009 at mas bagong FLT na may ABS	18 x 5.0 in	1	1	1	0	0	0	0	*	*	*
2008 na VRSCDa na may ABS	18 x 5.5 in	1	1	0	0	1	**	0	*	*	0
2008 - 2017 na VRSCAWa, VRSCDXa, VRSCXa at VRSCFa na may ABS	18 x 8.0 in	1	1	0	0	1	**	0	*	*	0
Ang mga kit sa pagkakabit ay dinisenyo upang gumana sa maraming iba't ibang estilo at sukat ng gulong. Makipag-ugnayan sa isang dealer ng Harley-Davidson upang tiyakin na ang gulong at mga kit ng pagkakabit ay parehong dinisenyo at inaprubahan para sa motorsiklong kakabitan ng mga ito. MGA TALA: * Tingnan ang TALA na nasa itaas ng hakbang sa pagkakabit ng balbula na nasa PAGKAKABIT upang matukoy kung aling valve stem ang gagamitin para sa iyong partikular na kit. Itapon ang ibang (mga) valve stem. ** Pangunahing bearing. ** Dapat ikabit ang bearing habang ang pulang bahagi ay nakaharap sa gulong. *** Ang bearing shim ay nakakabit sa ilalim ng pangunahing bearing.		A	Bearing, regular								9276B
		B	Bearing, ABS**								9252A
		C	Axle sleeve								41349-07
		D	Axle sleeve								41900-08
		E	Axle sleeve								43704-08
		F	Bearing shim***								41447-08
		G	Bearing shim***								43904-08
		H	Valve stem, maikli								43157-83A
		I	Valve stem, mahaba								43206-01
		J	Valve stem, pull thru								40999-87

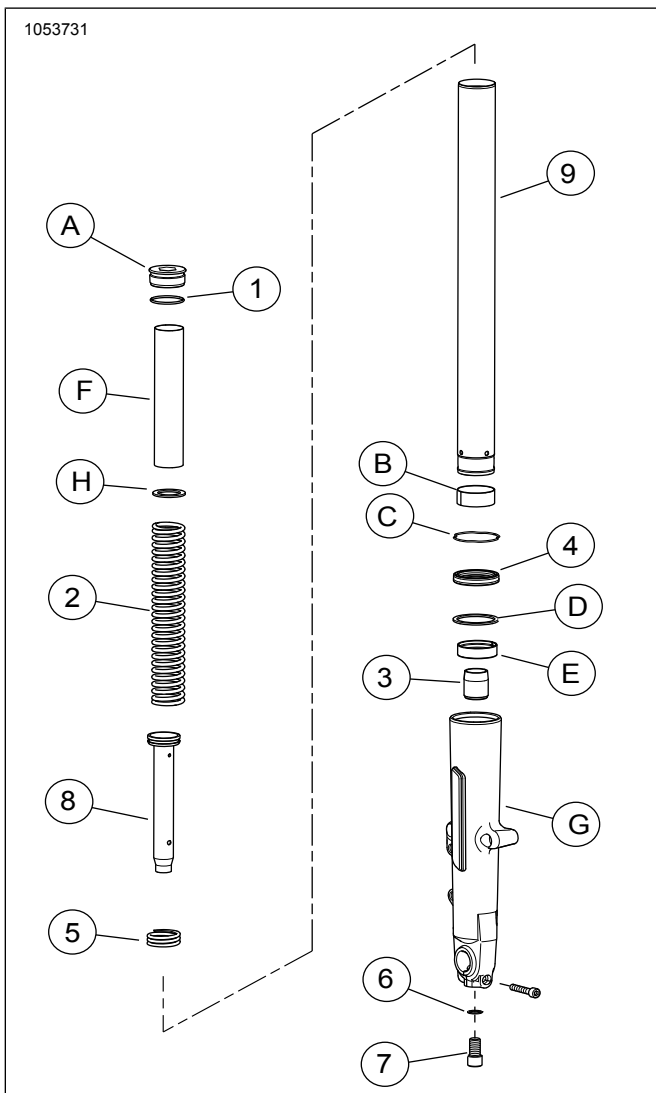


Figure 3. Tinidor sa Harap

Talahanayan 8. Mga Nilalaman ng Kit: Kit ng Harapang Fork

Tiyakin na lahat ng nilalaman ay nasa kit bago magkabit o magtanggap ng mga item mula sa sasakyan.					
<input checked="" type="checkbox"/>	Item	Qty	Paglalarawan	Part No. (Piyesa Blg.)	Mga tala
<input type="checkbox"/>		1	Kit ng Harapang fork	Hindi ipinagbibili nang hiwalay	
<input type="checkbox"/>	1	2	O-ring	46508-01	
<input type="checkbox"/>	2	2	Fork spring	Hindi ipinagbibili nang hiwalay	
<input type="checkbox"/>	3	2	Oil lock	Hindi ipinagbibili nang hiwalay	
<input type="checkbox"/>	4	2	Selyo ng Langis ng Fork	46514-01A	
<input type="checkbox"/>	5	2	Rebound spring	Hindi ipinagbibili nang hiwalay	
<input type="checkbox"/>	6	2	Washer	46615-06	
<input type="checkbox"/>	7	2	Turnilyo, M14	45500118	
<input type="checkbox"/>	8	2	Damper tube na may piston ring	Hindi ipinagbibili nang hiwalay	
<input type="checkbox"/>	9	2	Fork tube	45500537	
Mga bagay na binanggit sa text, ngunit hindi kasama sa kit					
<input checked="" type="checkbox"/>	A	2	Fork bolt		
<input checked="" type="checkbox"/>	B	2	Bushing, fork tube		
<input checked="" type="checkbox"/>	C	2	Retaining clip		
<input checked="" type="checkbox"/>	D	2	Selyo ng Spacer		
<input checked="" type="checkbox"/>	E	2	Slider bushing		
<input checked="" type="checkbox"/>	F	2	Spring collar		
<input checked="" type="checkbox"/>	G	2	Fork slider		
<input checked="" type="checkbox"/>	H	2	Flat washer		

PANGKALAHATAN

Mga Modelo

Para sa impormasyon ng fitment ng modelo, tingnan ang Parts and Accessories (Mga Piyesa at Accessory) (P&A) Retail na Katalogo o ang seksyon ng mga Piyesa at Accessory ng www.harley-davidson.com.

Tiyakin na ginagamit ang pinakabagong bersyon ng pahina ng tagubilin. Makukuha ito sa: h-d.com/isheets

Makipag-ugnayan sa Harley-Davidson Customer Support Center sa 1-800-258-2464 (para sa U.S. lang) o sa 1-414-343-4056.

Mga Kinakailangan sa Pagkakabit

▲ BABALA

Ang kaligtasan ng nagmamaneho at pasahero ay nakasalalay sa tamang pag-i-install ng kit na ito. Gamitin ang naaangkop na mga pamamaraan sa manwal ng serbisyo. Kung ang pamamaraan ay hindi abot ng iyong kakayahan o wala kang mga angkop na kasangkapan, ipagawa sa isang dealer ng Harley-Davidson ang pag-i-install. Ang maling pag-i-install ng kit na ito ay maaaring magresulta sa kamatayan o malubhang pinsala. (00333b)

TALA

Tumutukoy sa impormasyon sa manwal ng serbisyo ang pahina ng tagubilin na ito. Ang manwal ng serbisyo para sa taon/modelo ng motorsiklo ay kinakailangan para sa pagkakabit na ito at makukuha sa:

- *Isang Harley-Davidson dealer.*

- *H-D Service Information Portal (Portal ng Impormasyon sa Serbisyo), isang akses na nakabatay sa subscription na magagamit ng karamihang 2001 at mas bagong modelo. Para sa higit pang impormasyon, tingnan ang Mga madalas itanong tungkol sa mga subscription .*

▲ BABALA

Ang kaligtasan ng nagmamaneho ay nakasalalay sa tamang pag-i-install ng kit na ito. Ang pag-i-install ng dealer ay iniaatas para sa mga sasakyang may mga ABS na preno. Ang wastong pag-i-install ng kit na ito ay nangangailangan ng paggamit ng mga espesyal na kasangkapan na available lamang sa pamamagitan ng isang Dealer ng Harley-Davidson. Ang hindi wastong naserbisyong sistema ng brake ay pwedeng makaapekto sa pagganap ng preno, na maaaring magresulta sa kamatayan o malubhang pinsala. (00578b)

▲ BABALA

I-install lamang ang mga gulong at mga installation kit na naaprubahan para sa iyong modelo ng motorsiklo. Bumisita sa isang dealer ng Harley-Davidson para tiyakin ang pagkakatuugma. Ang hindi wastong pagtutugma ng mga gulong at mga installation kit o pag-i-install ng mga gulong na hindi naaprubahan para sa iyong modelo ay maaaring maging sanhi ng pagkawala ng kontrol, na maaaring magresulta sa kamatayan o malubhang pinsala. (00610c)

Ang tamang pagkakabit ng kit na ito ay nangangailangan ng hiwalay na pagbili ng mga sumusunod na piyesa na makukuha sa isang dealer ng Harley-Davidson:

Mga Kinakailangan para sa Harapang Fork Lowering

- LOCTITE 565 THREAD SEALANT (99818-97)
- HARLEY-DAVIDSON SEAL GREASE (11300005)
- FORK TUBE HOLDER (NUMERO NG PARTE: HD-41177)
- FORK SEAL DRIVER (NUMERO NG PARTE: HD-45305)
- FORK OIL LEVEL GAUGE (NUMERO NG PARTE: HD-59000B)
- FRONT FORK COMPRESSOR (NUMERO NG PARTE: HD-45966)
- Mga Ekstensyon na Kasangkapan (HD-45966-1)

Mga Kinakailangan ng 21" na Harapang Gulong:

Hindi compatible ang mga takip ng accessory hub sa ruwedang ito.

- Kit para sa Pagkakabit ng Gulong: Sumangguni sa Talahanayan 3 at Talahanayan 4
- (10) Mga Turnilyo ng Brake Disc: (3655A) o (46646-05)
- Pantanggal at Pang-install ng Bearing ng Gulong (94134-09)
- **Gulong:** (43100008)
- **Mga Rotor:** Tingnan ang P&A na katalogo para sa aprubadong rotor fitment
- **Fender:** Tingnan ang P&A na katalogo para sa aprubadong fender fitment

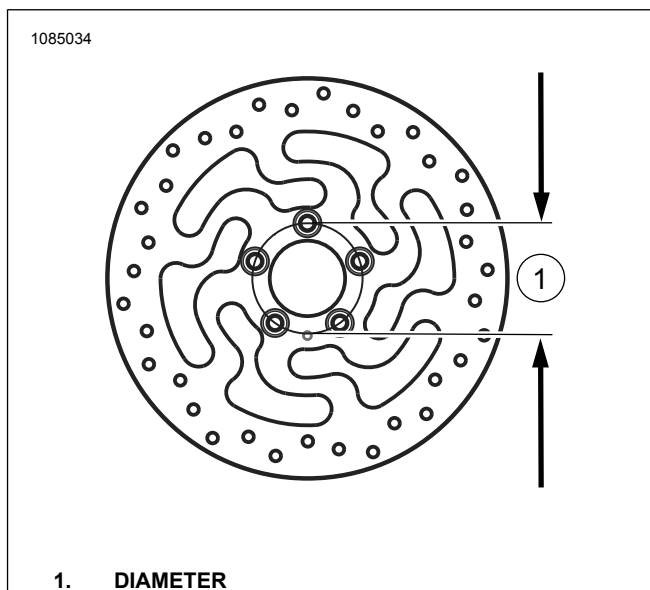
- 116° Tire Pressure Monitoring System (System ng Pag-monitor ng Presyon ng Gulong) (TPMS) Sensor. Tingnan ang fitment statement para sa mga detalye

Mga Kinakailangan ng 18" na Likurang Gulong:

- Kit para sa Pagkakabit ng Gulong: Sumangguni sa Talahanayan 6 at Talahanayan 7
- (5) Mga Turnilyo ng Brake Disc (43567-92) o (46647-05)
- Pantanggal at Pang-install ng Bearing ng Gulong (94134-09)
- **Gulong:** (43200045)
- 116° TPMS Sensor. Tingnan ang fitment statement para sa mga detalye

ALISIN

1. Alisin at kalasin ang nakakabit na assembly ng harapang gulong. Tingnan ang manwal ng serbisyo.
 - a. Tingnan ang Figura 4. Kung ang sukat ng dayametro ng harapang brake disc ay hindi 3.25 pulgada, itapon ang mga disc.
 - b. Itabi ang axle, axle nut at mga spacer ng gulong para sa pagkakabit ng kit.
2. Tanggalin ang harapang fender. Tingnan ang manwal ng serbisyo o talaan ng tagubilin na kasama ng **bagong** fender.
3. Tingnan ang Figura 5. Tanggalin at kalasin ang nakakabit na assembly ng likurang gulong. Tingnan ang manwal ng serbisyo.
4. Tanggalin ang mga harapang fork. Tingnan ang manwal ng serbisyo.



1. DIAMETER

Figure 4. Disc Mounting Hole Diameter

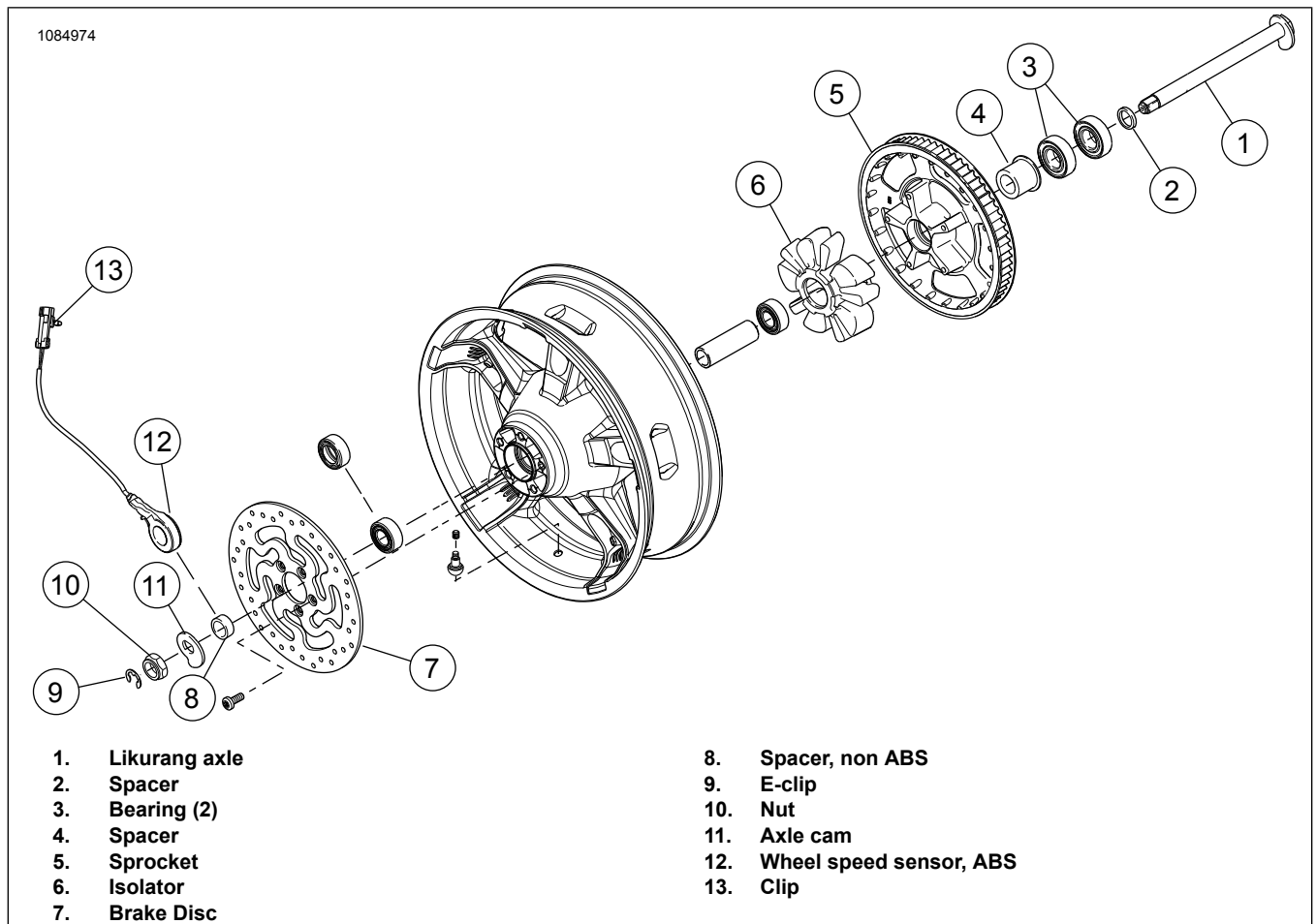


Figure 5. Mga Bahagi ng Likurang Gulong na Pwedeng Gamitin Ulit

MAGHANDA

PAUNAWA

Huwag gamiting muli ang mga turnilyo ng brake disc/rotor. Ang muling paggamit ng mga turnilyong ito ay maaaring magresulta sa pagkawala ng torque at pagkapinsala ng mga bahagi ng brake. (00319c)

Harapang Gulong

TALA

- Ikabit muna ang pangunahing bearing gamit ang naaangkop na manwal ng serbisyo at PANTANGGAL/PANGKABIT NG BEARING NG GULONG.
 - Ang mga bearing shim na kasama sa kit ng pagkakabit ay hindi kinakailangan at maaaring itapon.
 - Ang kaliwang panig ng gulong ay may Department of Transportation (DOT) mga marka upang matukoy ang panig ng pangunahing bearing.
1. Tingnan ang Talahanayan 3 at Talahanayan 4 . I-assemble ang mga bahagi ng kit sa pagkakabit ng gulong at (mga) brake disc sa gulong, gamit ang talahanayan ng mga naaangkop na pamalit na piyesa. Tingnan ang manwal ng serbisyo.
 2. Sumangguni sa Pagmount ng Gulong. Ikabit ang gulong.

Likurang Gulong

TALA

Huwag ikabit ang bearing shim na kasama sa kit ng pagkakabit.

PAUNAWA

Huwag gamiting muli ang mga turnilyong nagkakabit sa sprocket. Ang muling paggamit ng mga turnilyong nagkakabit sa sprocket ay maaaring magresulta sa pagkawala ng torque at pinsala sa sprocket at/o belt assembly. (00480b)

Tingnan ang Figure 2 para sa mga bahagi na kinakailangan para ihanda ang **bagong** likurang gulong.

TALA

- Ikabit muna ang pangunahing bearing gamit ang naaangkop na manwal ng serbisyo at PANTANGGAL/PANGKABIT NG BEARING NG GULONG.
 - Ang kanang panig ng likurang gulong ay may brake rotor at ito ang panig ng pangunahing bearing.
 - Ang mga bearing shim na kasama sa kit ng pagkakabit ay hindi kinakailangan at maaaring itapon.
1. Tingnan ang Talahanayan 6 at Talahanayan 7 . I-assemble ang mga bahagi ng kit sa pagkakabit ng gulong gamit ang talahanayan ng mga naaangkop na pamalit na piyesa. Tingnan ang manwal ng serbisyo.

- Sumangguni sa Pagmount ng Gulong. Ikabit ang gulong. Tingnan ang manwal ng serbisyo.

Pagmount ng Gulong

TALA

Kung ang sasakyan ay may nakakabit na TPMS gamitin ang TPMS valve stem. Ang valve stem ay nakaturo patungo sa mataas na panig ng sasakyan kapag nakabit na. Kung ang sasakyan ay walang nakakabit na TPMS, ikabit ang pull thru valve stem (40999-87) na kasama sa kit ng pagkakabit. Itapon ang lahat ng iba pang valve stem.

- Tingnan ang Figure 1 at Figure 2. Ikabit ang maikling valve stem (L,H) sa harapan at likurang mga gulong. Tingnan ang manwal ng serbisyo.

TALA

- Ikabit lamang ang kinakailangang (binibili nang hiwalay) na gulong.*
 - Kung ang gulong ay may dilaw na tuldok na sticker sa rim, iposisyon ang gulong upang ang puting tuldok sa gulong ay nasa kabilang panig ng sticker. Kung ang gulong ay may berdeng tuldok na sticker sa rim, iposisyon ang gulong upang ang puting tuldok ay nakahanay sa sticker. Kung walang tuldok na sticker sa rim, tingnan ang manwal ng serbisyo.*
 - Gumamit ng mga plastik na protektor sa mga kagamitan ng pagmount ng gulong at mga rim clamp kapag nagkakabit ng gulong sa isang pininturahang yantas.*
 - Kapag nagkakabit ng mga gulong, damihan ang paggamit ng lube sa rim at gulong.*
- Ikabit ang **bagong** harapan at likurang gulong (hiwalay na binibili) sa mga rim. Tingnan ang manwal ng serbisyo.
 - Harapang Gulong:** 43100008
 - Likurang Gulong:** 43200045
 - Ikabit ang harapang mga brake disc sa gulong gamit ang **bagong** hardware. Tingnan ang manwal ng serbisyo.
 - Ikabit ang stock na likurang brake disc at sprocket sa gulong gamit ang **bagong** hardware. Tingnan ang manwal ng serbisyo.

Assembly ng Harapang Fork

- Tingnan ang Figura 6. Ikabit ang fork sa Fork Tube Holder (HD-41177) tulad ng sumusunod:
 - I-clamp ang dulo ng kasangkapan (1) sa gato sa pahalang na posisyon.
 - Tingnan ang Figura 3. Habang nakaharap ang fork bolt (A) pataas, i-clamp ang fork tube (9), sa pagitan ng mga gomang pad sa inboard na bahagi ng kasangkapan. Higpitan ang mga knob hanggang ang fork tube ay maayos nang nakakabit.

TALA

Tandaan na ang fork bolt (A) ay itinutulak ng spring, kaya tiyaking mahahawakan nang mahigpit ang bolt habang ipinipihit ang huling thread.

▲ BABALA

Magsuot ng safety glasses o goggles kapag nagkukumpuni ng fork assembly. Huwag alisin ang mga takip ng slider tube nang hindi binabawasan ang preload ng spring, kung hindi, maaaring tumalsik ang mga takip at spring, na maaaring magresulta sa kamatayan o malubhang pinsala. (00297a)

- Dahan-dahang tanggalin ang fork bolt at O-ring (1) mula sa fork tube. Itapon ang O-ring.
- Tanggalin ang spring collar (F), flat washer (H) at spring (2) mula sa fork tube.
- Tanggalin ang fork assembly mula sa fork tube holder.
- Iposisyon ang fork nang pabaliktad sa drain pan upang mapatagas ang langis.
- Para sa mas mabuting mga resulta, unti-unting i-pump ang fork tube at fork slider (G) nang hindi bababa sa 10 beses.
- Ikabit ang fork spring at spring collar pabalik sa fork tube.
- Maglagay ng basahan sa sahig. Itapon ang turnilyo at copper washer.
- Baliktarin ang fork assembly.
- Idiin ang dulo ng spring collar sa basahan.
- Isiksik ang spring.
- Tanggalin ang turnilyo (7) gamit ang copper washer (6) mula sa ilalim na dulo ng fork slider.
- Gumamit ng air impact na wrench para sa mas magandang mga resulta.
- Itabi ang spring collar at flat washer para sa paggamit mamaya.
- Tanggalin at itapon ang fork spring.
- Itulak palabas ang damper tube (8) at rebound spring (5) sa fork tube sa pamamagitan ng pagpasok ng isang maliit na dayametro na rod papasok sa butas sa ilalim ng tubo. Itapon ang damper tube at rebound spring.
- Gamit ang pick tool, tanggalin ang retaining clip (C) sa pagitan ng fork slider at fork tube. Huwag palakihin o i-unat ang retaining clip upang matanggal ito mula sa fork tube dahil maaari itong masira.

TALA

Upang malagpasan ang anumang balakid, gamitin ang fork tube bilang isang slide hammer: Itulak ang fork tube sa fork slider at pagkatapos ay hilahin ito palabas na may katamtamang lakas. Uliitin ang pagkakasunod-sunod na ito hanggang sa ang fork tube ay humiwalay mula sa fork slider.

- Tanggalin ang fork tube mula sa fork slider.

19. I-slide palayo ang selyo ng langis ng fork (4), selyo ng spacer (D) at slider bushing (E) mula sa dulo ng fork tube. Itapon ang selyo ng langis ng fork.
20. Tanggalin ang oil lock (3) mula sa dulo ng fork tube (9) o sa loob ng fork slider. Itapon ang oil lock at fork tube.

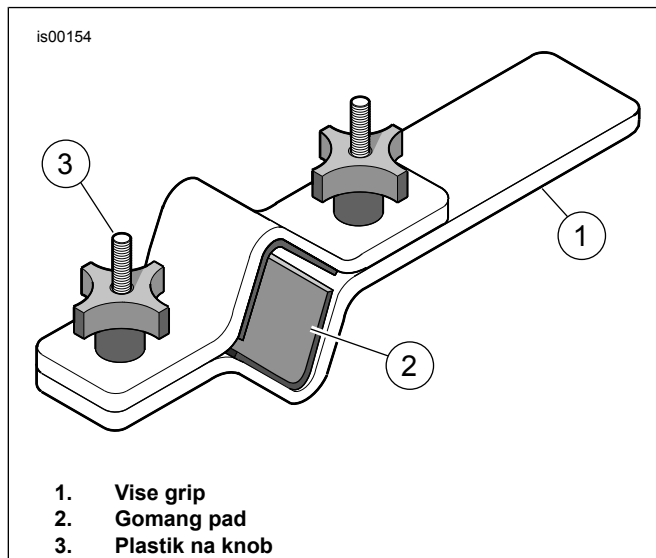


Figure 6. Fork Tube Holder (HD-41177)

Assembly ng Fork

PAUNAWA

Mag-ingat upang maiwasan ang pagkagasgas o pagkahiwa ng fork tube. Ang pagpinsala sa tubo ay maaaring magresulta sa pagtagas ng fork oil pagkatapos ng assembly. (00421b)

TALA

Ispeksyunin ang mga piyesa kung may pudpod o sira na. Palitan o ayusin kung kinakailangan.

1. Tingnan ang Pigura 3. Tiyakin na ang piston ring ay nakakabit sa damper tube na ang mga cut-out ay nakababa.
2. Ilagay ang **bagong** rebound spring (5) sa **bagong** damper tube mula sa kit (8).
3. Ipasok ang damper tube sa **bagong** fork tube (9).
4. Ipasok ang **bagong** spring (2) at spring collar (F) sa fork tube, na ang mga mabigat na seksyon ng mga coil ay nakaharap sa damper tube.
5. Itulak ang ilalim ng damper tube papasok sa butas sa ilalim na dulo ng fork tube.
6. Ilagay ang **bagong** oil lock (3) sa dulo ng damper tube.
7. Maglapat ng threadlocker sa **bagong** turnilyo (7).
Nauubos na Bagay: LOCTITE 565 THREAD SEALANT (99818-97)
8. Iposisyon ang fork tube at damper tube sa fork slider (G).

9. Ikabit ang assembly sa puwesto sa pamamagitan ng paglapat ng presyur sa spring.
10. Ikabit ang turnilyo (7) sa **bagong** copper washer (6) mula sa kit.
11. Higpitan ang turnilyo.
Torque: 45 ± 5 N·m (33 ± 4 ft-lbs)
12. Maglapat ng Inside diameter (Dayametro sa loob) (ID) at Outside diameter (Dayametro sa labas) (OD) ng slider bushing (E) gamit ang malinis na langis ng fork.
13. I-slide ang slider bushing pababa sa fork tube (alinmang direksyon).
14. I-slide ang selyo ng spacer (D) pababa sa fork tube hanggang sa dumikit ito sa slider bushing (alinmang direksyon).
15. Maglapat ng ID ng **bagong** selyo ng langis ng fork (4) gamit ang malinis na langis ng fork.
16. Maglapat ng OD ng selyo ng langis ng fork gamit ang Harley-Davidson Seal Grease.
17. Habang nakaharap sa itaas ang panig na may lettering, i-slide ang selyo ng langis ng fork pababa sa fork tube hanggang sa dumikit ito sa selyo ng spacer.
18. Tingnan ang Pigura 7. Kunin ang Selyo ng Fork/Bushing Tool (HD-45305) at magpatuloy tulad ng sumusunod:
 - a. I-slide ang pangkabit ng selyo ng fork pababa sa fork tube hanggang sa dumikit ito sa selyo ng langis ng fork.
 - b. Tingnan ang Pigura 7. Gamit ang kasangkapan na tulad ng slide hammer, dalhin ang selyo ng langis ng fork (kasama ang selyo ng spacer at slider bushing) pababa sa fork tube hanggang sa nakikita na ang groove ng retaining clip sa ID ng fork slider.
 - c. Tingnan ang Pigura 3. I-slide ang retaining clip (C) pababa sa fork tube hanggang sa dumikit ito sa selyo ng langis ng fork.
 - d. Ikabit ang retaining clip sa groove ng fork slider.
 - e. Huwag palakihin o i-unat ang retaining clip upang ikabit ito sa fork tube dahil maaari itong masira.
19. Tanggalin ang spring collar at fork spring.

▲ BABALA

Ang hindi wastong dami ng fork oil ay maaaring makaapekto sa katatagan at humantong sa pagkawala ng pagkontrol sa sasakyan, na maaaring magresulta sa kamatayan o malubhang pinsala. (00298a)

20. Punan ang fork tube tulad ng sumusunod:

- a. Habang nakasiksik ang fork tube, magbuhos ng Harley-Davidson Type E Fork Oil sa fork tube hanggang sa halos mapuno ito.
- b. Bombahin nang sampung beses ang fork tube upang alisan ng hangin ang sistema.

21. I-adjust ang lebel ng langis ng fork, nang sa gayon ay maging 91 mm (3.58 pulgada) ito mula sa pinakaitaas ng fork tube habang naka-compress ang fork tube at nakaalis ang fork spring, spring collar at flat washer. Magpatuloy tulad ng sumusunod:

- a. Tingnan ang Figura 8. Kunin ang Harapang Fork Oil Level Gauge (HD-59000B).
- b. Luwagan ang thumbscrew sa metal ring.
- c. Galawin ito nang pataas o pababa sa rod hanggang sa ang ilalim ng ring ay 91 mm (3.58 pulgada) mula sa ilalim ng rod.
- d. Higpitan ang thumbscrew.
- e. Itulak ang plunger sa cylinder hanggang sa pinakaloob.
- f. Tingnan ang Figura 3. Ipasok ang rod sa ibabaw ng fork tube hanggang pantay nang nakalapat ang metal ring sa ibabaw ng fork tube.
- g. Hilahin ang plunger upang tanggalin ang langis ng fork mula sa fork tube.
- h. Obserbahan ang langis ng fork sa pamamagitan ng transparent na tubo upang malaman kung may nailalabas na langis mula sa fork.
- i. Tanggalin ang rod mula sa fork tube.
- j. Itulak ang plunger papasok sa cylinder upang mailabas ang sobrang langis ng fork sa naaangop na lalagyan.
- k. Kung kinakailangan, ulitin ang Hakbang 21(e) hanggang 21(j). Tama ang antas kapag walang napapansin na langis na nailalabas mula sa transparent tube.

22. Ikabit ang fork spring sa fork tube habang nakababa ang mabigat na bahagi.

TALA

Tiyakin na naikabit ang fork spring habang nasa ibaba ang mabigat na seksyon ng mga coil.

23. Ikabit ang flat washer (H) sa ibabaw ng spring.

24. Ikabit ang spring collar (F) sa ibabaw ng washer.

25. Ikabit ang **bagong** O-ring (1) sa fork bolt (A).

26. Ikabit ang fork tube bolt. Higpitan.

Torque: 55 ± 25 N·m (41 ± 18 ft-lbs)

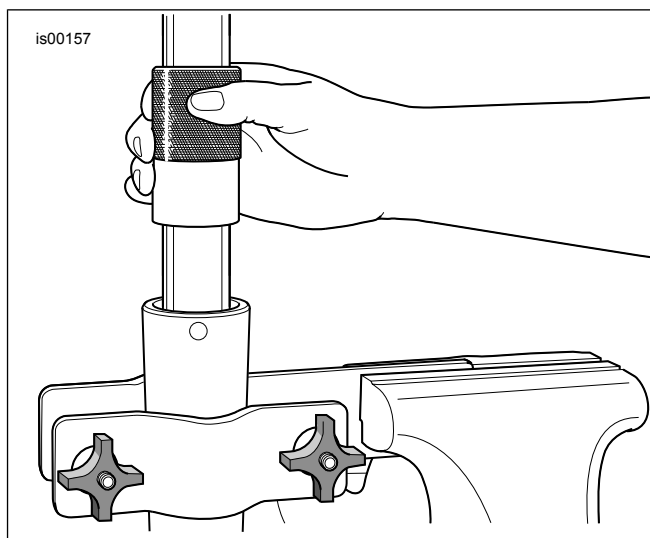


Figure 7. Ikabit ang Selyo ng Langis ng Fork

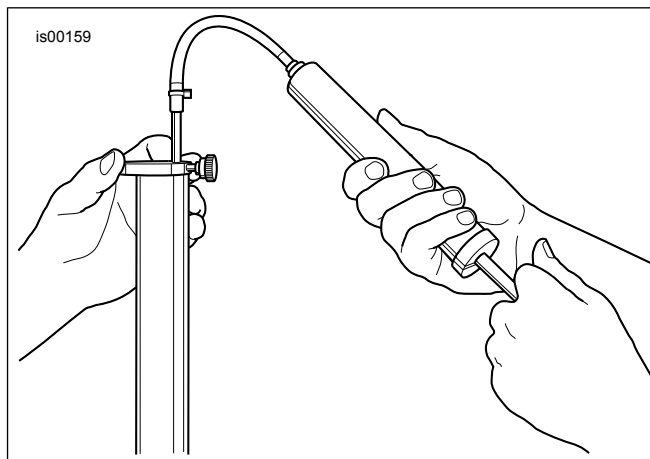


Figure 8. Tanggalin ang Sobrang Langis ng Fork (HD-59000B)

IKABIT

1. Ikabit ang mga harapang fork. Tingnan ang manwal ng serbisyo.

TALA

MAHALAGA: Ang ABS ay dapat na i-flash muli.

2. I-flash muli ang sistema gamit ang DT II.
Especyal na Tool: DIGITAL TECHNICIAN II (HD-48650)
 - a. Piliin ang icon ng REFLASH
 - b. Sundin ang mga sasabihin sa screen.
3. Ikabit ang **bagong** harapang fender. Tingnan ang talaan ng pagkakabit na kasama ng harapang fender.
4. Ikabit ang harapang gulong (1), ang mga spacer ng gulong na tinanggal kanina, stock axle at stock axle nut. Tingnan ang manwal ng serbisyo.
5. Ikabit ang gulong sa likod (1), stock axle at stock na mga spacer. Tingnan ang manwal ng serbisyo.

▲ BABALA

Pagkatapos ayusin ang sistema ng preno, subukan ang mga preno nang mabagal ang takbo. Kung hindi gumagana nang maayos ang mga preno, ang pagsubok sa mabibilis na takbo ay maaaring maging sanhi ng pagkawala ng kontrol, na maaaring magresulta sa kamatayan o malubhang pinsala. (00289a)

▲ BABALA

Kapag ang gulong ay ikinabit at bago paandarin ang motorsiklo, i-pump ang preno upang bumuo ng presyon sa sistema ng preno. Ang hindi sapat na presyon ay maaaring makaapekto sa pagganap, na maaaring magresulta sa kamatayan o malubhang pinsala. (00284a)

6. Bombahin ang preno upang mag-ipon ng presyur sa sistema.

KUMPLETUHIN

1. I-test ride ang sasakyan upang matiyak ang fork travel at rebound.

PAGMENTINA

TALA

Ang mga gulong ay dapat regular na minementina upang mapanatili ang kanilang orihinal na kintab at kinang.

1. Linisin ang sobrang dumi na mga gulong gamit ang Wheel & Tire Cleaner. Ilapat ito gamit ang Harley® Wheel and Spoke Brush.
2. Linisin nang mabuti ang gulong gamit ang dekalidad na panlinis, tulad ng Wheel & Tire Cleaner.
3. Pagkatapos ng paglilinis at pagpapakintab, selyuhan ang finish gamit ang isang dekalidad na panselyo, tulad Glaze Poly Sealant.